

令和 5 年 度

組 合 の 概 要

<令和5年 10 月>



八戸地域広域市町村圏事務組合

目 次

1 組合を構成する市町村

(1) 位置図	3
(2) 面積、世帯数及び人口（住民基本台帳）	4

2 組合の組織・機構

(1) 組合の組織等	5
(2) 組合機構図	6

3 共同処理事務等

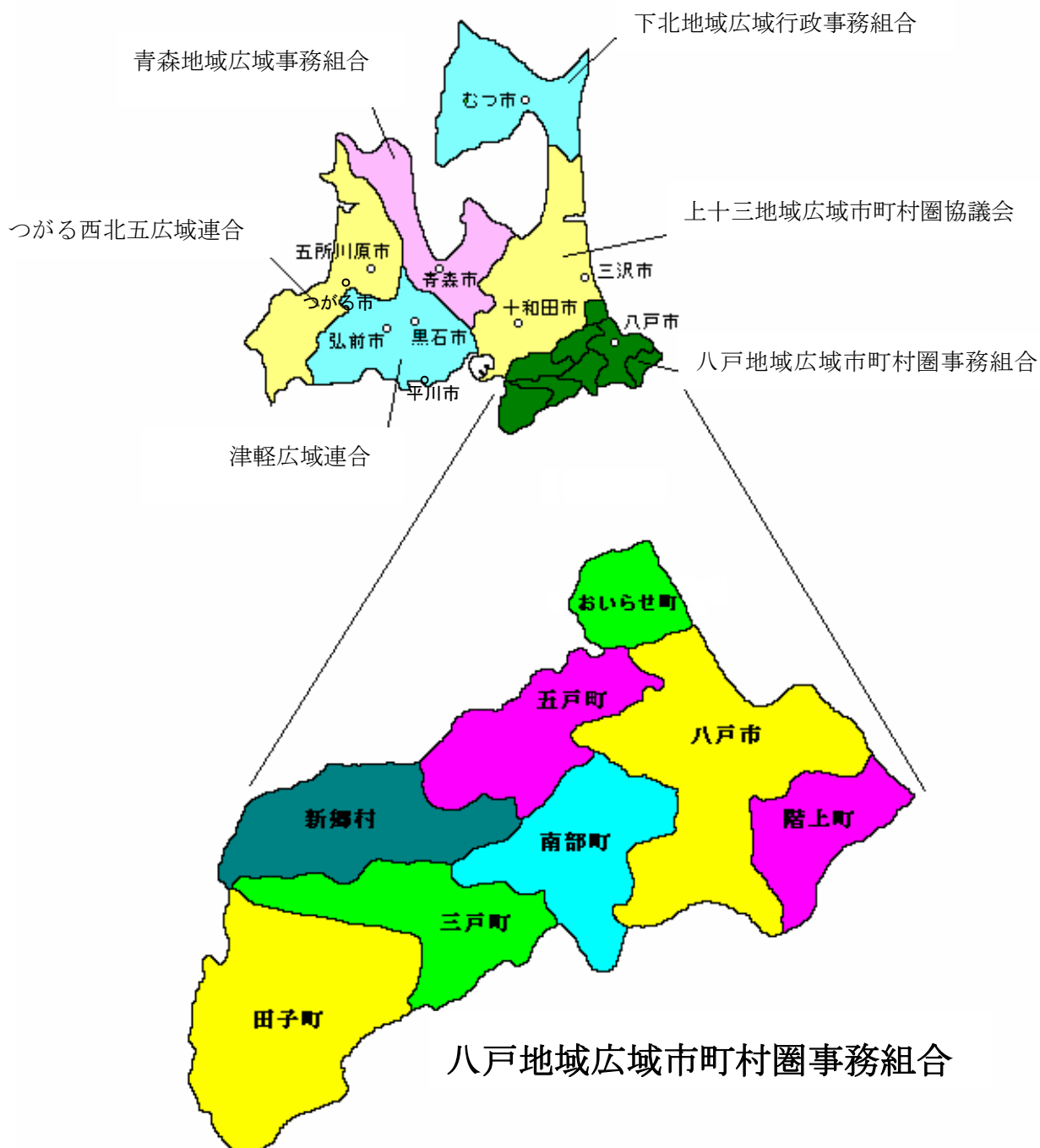
(1) 介護認定審査会	7
(2) 八戸清掃工場（塵芥処理）	10
(3) 八戸リサイクルプラザ	11
(4) 八戸環境クリーンセンター（し尿処理）	12
(5) 消防・救急・救助	13

4 資料編

(1) 八戸地域広域市町村圏事務組合同規約	16
(2) 議会議員名簿	19
(3) 組合の財政	
① 令和5年度当初予算	20
② 過去の決算状況	22
(4) 組合のあゆみ	24
(5) 構成市町村の人口等（国勢調査）	26
(6) 構成市町村の他の一部事務組合設置状況等	27

1 組合を構成する市町村

(1) 位置図



(2) 面積、世帯数及び人口（住民基本台帳）

（令和5年4月1日現在）

市 町 村 名	面積 (k m ²)	世帯数 (世 帯)	人口（人）		
			男	女	計
八 戸 市	305.56	110,036	105,384	114,349	219,733
三 戸 町	151.79	4,152	4,387	4,728	9,115
五 戸 町	177.67	7,012	7,687	8,235	15,922
田 子 町	241.98	2,085	2,375	2,552	4,927
南 部 町	153.12	7,470	7,973	8,842	16,815
階 上 町	94.00	5,993	6,443	6,354	12,797
新 郷 村	150.77	896	1,083	1,097	2,180
おいらせ町	71.96	10,791	12,119	12,988	25,107
合 計	1,346.85	148,435	147,451	159,145	306,596

※ 世帯数及び人口は、令和5年4月1日現在の住民基本台帳による（外国人含む）。

※ 面積は、国土地理院の全国都道府県市区町村別面積調（令和5年1月1日時点）による。

2 組合の組織・機構

(1) 組合の組織等

- ① 組合の名称 八戸地域広域市町村圏事務組合
 - ② 組織の設立 昭和 46 年 4 月 1 日
 - ③ 事務局所在地 八戸市内丸一丁目 1 番 1 号
 - ④ 構成市町村 八戸市、三戸町、五戸町、田子町、南部町、階上町、新郷村、
おいらせ町（1 市 6 町 1 村）
 - ⑤ 共同処理事務
 - ア 消防（消防団を除く）事務（昭和 46 年 7 月）
 - イ し尿処理施設の設置及び管理運営（平成 3 年 2 月）
 - ウ ごみ焼却施設の設置及び管理運営（平成 4 年 9 月）
 - エ リサイクルプラザの設置及び管理運営（平成 10 年 4 月）
 - オ 介護認定審査会に関する事務（平成 11 年 4 月）
 - カ 液化石油ガス設備工事の届出の受理に関する事務（平成 12 年 4 月）
- ※イ、ウ、エは、八戸市、南部町（旧福地村の区域に限る。）、階上町の共同処理事務

⑥ 受託事務

- ア 八戸市消防団事務（昭和 46 年 7 月）
- イ 八戸市水防センター管理事務（平成 9 年 11 月（新井田川）、平成 26 年 4 月（馬淵川））
- ウ 八戸市の火薬類取締法に基づく事務（平成 20 年 4 月）
- エ 五戸町及び階上町の火薬類取締法に基づく事務（平成 21 年 4 月）
- オ 南部町の火薬類取締法に基づく事務（平成 22 年 4 月）
- カ おいらせ町の火薬類取締法に基づく事務（平成 23 年 4 月）
- キ 三戸町、田子町及び新郷村の火薬類取締法に基づく事務（平成 24 年 4 月）

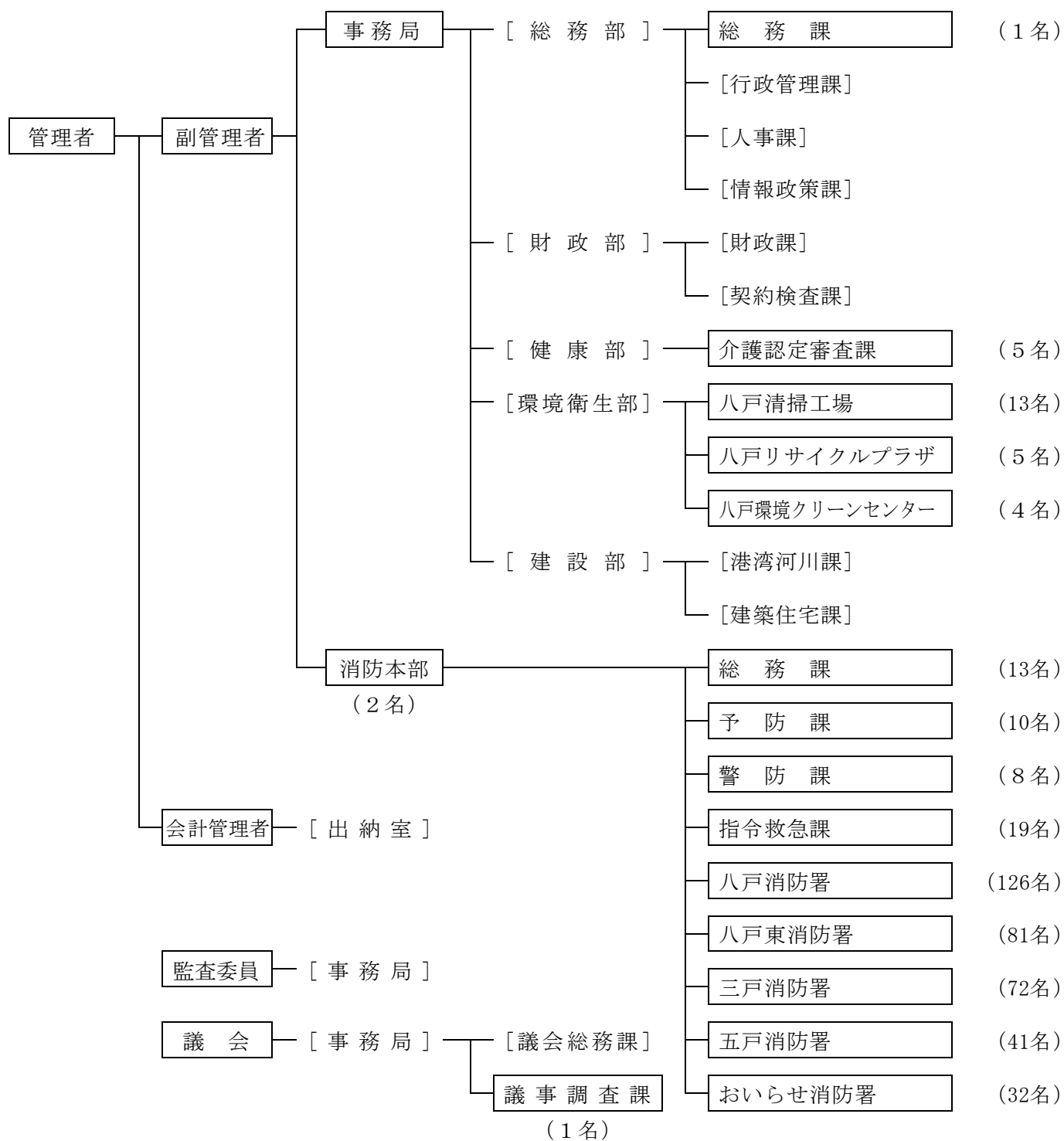
⑦ 執行機関

- 管 理 者 （1 人：関係市町村の長の互選）
八 戸 市 長 熊 谷 雄 一
- 副 管 理 者 （3 人：関係市町村の長の互選。ただし、1 人は管理者の属する市町村の副市町村長）
新 郷 村 長 櫻 井 雅 洋
おいらせ町長 成 田 隆
八 戸 市 副 市 長 佐々木 郁 夫
- 会 計 管 理 者 （1 人：管理者の補助機関である職員のうちから管理者が命ずる）
八戸市会計管理者 佐々木 結 子
兼 出 納 室 長
- 監 査 委 員 （2 人：管理者が組合議会の同意を得て、組合議員及び識見を有する者から選任）
八戸市代表監査委員 大 坪 秀 一
田 子 町 長 山 本 晴 美

⑧ 議 会

- 議 員 定 数 30 人
- 選 出 区 分 八戸市 16 人、町村 14 人
- 選 出 方 法 関係市町村の長及び関係市町村の議会において選挙された議員
- 任 期 関係市町村の長及び議会議員としての任期
- 議 長 三 浦 博 司（八戸市選出）
- 副 議 長 林 貢（階上町選出）
- 定 例 会 年 3 回（3 月、9 月又は 10 月、12 月）

(2) 組合機構図 (令和5年4月)



※[]は八戸市職員が併任

※事務局の職員数について、暫定再任用短時間勤務職員4名を除く。

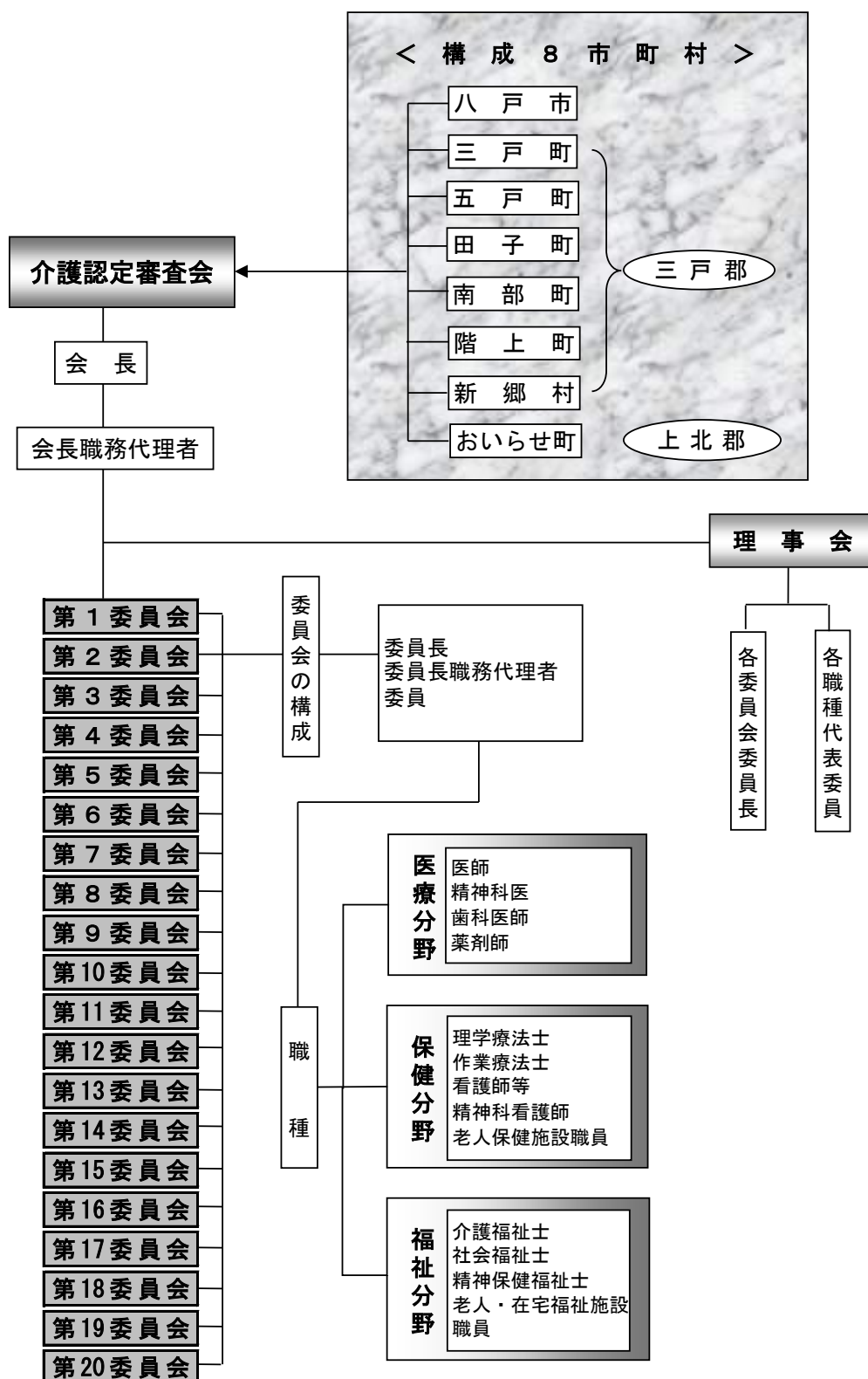
※消防本部の職員数について、暫定再任用短時間勤務職員13名、外部出向者4名、長期学校入校者9名及び育児休業者1名を除く。

3 共同処理事務等

(1) 介護認定審査会

① 組織図

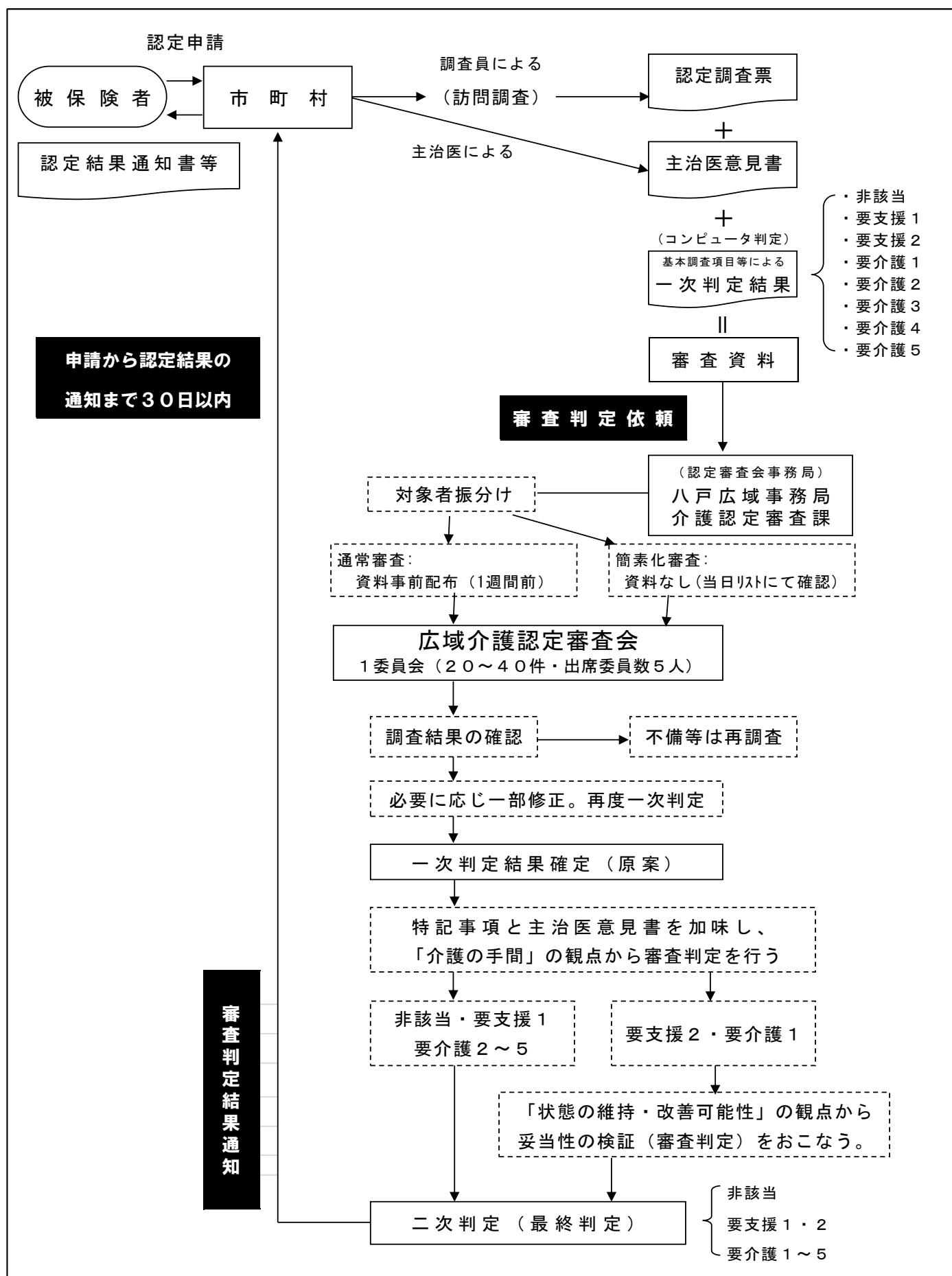
令和5年4月1日



※ 審査会委員は、140名

各委員会とも7名で構成され、各分野から1～2名が出席し、5名(交代制)で審査する。

申請から審査判定までの流れ



③ 市町村審査件数

市町村名		平成 30 年度 (H30. 4～H31. 3)	令和元年度 (H31. 4～R2. 3)	令和 2 年度 (R2. 4～R3. 3)	令和 3 年度 (R3. 4～R4. 3)	令和 4 年度 (R4. 4～R5. 3)
		審査件数(件)	審査件数(件)	審査件数(件)	審査件数(件)	審査件数(件)
		割合 (%)	割合 (%)	割合 (%)	割合 (%)	割合 (%)
八 戸 市		8,416 (69.25%)	8,761 (68.44%)	5,970 (69.46%)	7,873 (68.12%)	8,289 (68.31%)
町村の計		3,736 (30.75%)	4,041 (31.56%)	2,624 (30.54%)	3,685 (31.88%)	3,845 (31.69%)
合 計		12,152 (100.00%)	12,802 (100.00%)	8,594 (100.00%)	11,558 (100.00%)	12,134 (100.00%)
町 村 の 内 訳	三 戸 町	558 (4.59%)	589 (4.60%)	312 (3.63%)	602 (5.21%)	531 (4.38%)
	五 戸 町	764 (6.29%)	770 (6.01%)	512 (5.96%)	714 (6.18%)	773 (6.37%)
	田 子 町	327 (2.69%)	329 (2.57%)	229 (2.66%)	322 (2.79%)	272 (2.24%)
	南 部 町	892 (7.34%)	963 (7.52%)	593 (6.90%)	791 (6.84%)	916 (7.55%)
	階 上 町	446 (3.67%)	462 (3.61%)	334 (3.89%)	457 (3.95%)	454 (3.74%)
	新 郷 村	104 (0.86%)	130 (1.02%)	90 (1.05%)	120 (1.04%)	137 (1.13%)
	おいらせ町	645 (5.31%)	798 (6.23%)	554 (6.45%)	679 (5.87%)	762 (6.28%)

(2) 八戸清掃工場（塵芥処理）・・・八戸清掃工場第一工場、八戸清掃工場第二工場

① 施設の概要

施設名	八戸清掃工場第一工場	八戸清掃工場第二工場
所在地	八戸市大字櫛引字取揚石1番地1	
敷地面積	76,915.53㎡	
延床面積	10,992.36㎡	8,337.95㎡
着工	平成4年9月	昭和52年11月
竣工	平成8年7月	昭和55年3月
建設費	149億7,620万円	30億5,347万円
焼却能力	300t/日（150t/日×2基）	150t/日（150t/日×1基）
型式	全連続燃焼式（流動床式）	全連続燃焼式（ストーカ式）
有害ガス除去	乾式除去（活性炭入消石灰噴霧）	乾式除去（活性炭入消石灰噴霧）
余熱利用	自家発電、場内冷暖房、給湯	場内冷暖房、給湯

② 共同処理する構成市町村

市町村名	八戸市、南部町（※）、階上町
------	----------------

③ 市町村別等ごみ量（可燃ごみ）（単位：t）

市町村名等	平成30年度	令和元年度 （平成31年度）	令和2年度	令和3年度	令和4年度
八戸市	67,233.00	67,908.93	66,773.93	66,823.83	64,047.00
南部町（※）	1,206.38	1,189.47	1,202.57	1,180.21	1,168.08
階上町	3,085.17	3,108.51	3,022.15	2,957.31	2,933.11
受託焼却分	—	—	93.23	—	—
計	71,524.55	72,206.91	71,091.88	70,961.35	68,148.19

※ 南部町（平成18年1月1日、旧名川町・旧南部町・旧福地村が合併）のうち、旧福地村の区域に限る。

(3) 八戸リサイクルプラザ

① 施設の概要

リサイクルプラザは、粗大ごみ、不燃ごみ及び資源ごみから資源を回収する再資源化（工場棟）と住民参加によるリサイクル体験活動等を推進するための啓発機能（プラザ棟）から構成されており、廃棄物を極力資源化し再利用を促進させ、循環型廃棄物行政を進める拠点施設である。

○工場棟

粗大ごみ、不燃ごみを破砕処理し、粉碎物及び資源ごみから、鉄・アルミ・びん・紙等の資源を回収し、それぞれ選別・圧縮及び梱包等を行う機能を備えている。

○プラザ棟

- ・不用品の中から学習机・家具等の再利用可能品を修理補修し、展示及び提供する。
- ・紙パックからの紙すきによるはがき作り・廃油からの石鹸作り等のリサイクル体験、また学習の場を提供する等によりリサイクルに関する普及啓発を行う。

施設名	八戸リサイクルプラザ		
所在地	八戸市大字櫛引字山田山1番地1		
敷地面積	24,139㎡		
延床面積	工場棟 9,327㎡	プラザ棟 2,125㎡	計量棟 150㎡
着工	平成10年8月		
竣工	平成12年3月		
建設費	44億1,840万円		
施設規模	<div>工場棟</div> <div> ○資源化ライン 49 t / 5 h ○破砕ライン 61 t / 5 h ○紙・布ライン 61 t / 5 h ○有害ごみライン 0.09 t / 5 h </div> <div>プラザ棟</div> <div>リサイクル品展示コーナー、リサイクル工房、展示ホール、図書・PRコーナー、ふれあい工房、会議室</div>		

② 共同処理する構成市町村

市町村名	八戸市、南部町（※）、階上町
------	----------------

③ 市町村別等ごみ量（不燃及び資源ごみ）

（単位：t）

市町村名等	平成30年度	令和元年度 （平成31年度）	令和2年度	令和3年度	令和4年度
八戸市	13,048.69	12,757.52	12,965.04	12,488.94	12,365.73
南部町（※）	298.05	297.11	304.58	317.94	281.85
階上町	739.33	738.27	753.31	726.28	740.57
計	14,086.07	13,792.90	14,022.93	13,533.16	13,388.15

※ 南部町（平成18年1月1日、旧名川町・旧南部町・旧福地村が合併）のうち、旧福地村の区域に限る。

(4) 八戸環境クリーンセンター（し尿処理）

① 施設の概要

所在地	八戸市八太郎六丁目9番44号				
敷地面積	19,180.66㎡				
延床面積	第1処理場	第2処理場	管理棟	合計	
	4,458.49㎡	4,598.04㎡	862.23㎡	9,918.76㎡	
処理開始年度	平成元年10月	平成5年4月	平成6年3月		
建設事業費	23億7,745万3千円	28億6,214万6千円	2億2,498万8千円	54億6,458万7千円	
※処理能力	し尿	—	130kl／日	—	130kl／日
	浄化槽汚泥	180kl／日	—	—	180kl／日
	合計	180kl／日	130kl／日	—	310kl／日

※ 処理能力は、災害復旧事業後の値。

災害復旧事業（東日本大震災）

工事期間	平成23年7月～平成24年9月
事業費	11億8,072万5千円（第1、第2合わせて）

② 共同処理する構成市町村

市町村名	八戸市、南部町（※）、階上町
------	----------------

※ 南部町（平成18年1月1日、旧名川町・旧南部町・旧福地村が合併）のうち、旧福地村の区域に限る。

③ し尿及び浄化槽汚泥処理実績 （単位：kl）

市町村名等	平成30年度	令和元年度 （平成31年度）	令和2年度	令和3年度	令和4年度
し尿処理量	33,600.49	32,239.53	31,352.43	29,749.49	28,897.81
浄化槽汚泥処理量	59,834.20	59,375.26	58,097.28	58,468.94	59,268.73
処理量総計	93,434.69	91,614.79	89,449.71	88,218.43	88,166.54

(5) 消防・救急・救助

① 業務の概要

消防長以下、消防本部の総務課、予防課、警防課、指令救急課を中心に、5署、5分署、8分遣所の体系により「住民生活の安全確保」を基本方針として、消防・救急・救助業務の任務遂行に当たっている。

② 管内火災件数

区 分		平成30年	令和元年 (平成31年)	令和2年	令和3年	令和4年
総 出 火 件 数		108	130	106	110	104
内 訳	建 物 火 災	60	62	57	59	58
	林 野 火 災	7	13	12	5	6
	車 両 火 災	12	10	9	12	16
	船 舶 火 災	0	0	1	0	0
	そ の 他	29	45	27	34	24
焼 損 棟 数 (棟)		81	112	117	98	116
建 物 焼 損 面 積 (㎡)		4,257	8,691	5,782	3,731	4,678
林 野 焼 損 面 積 (a)		216	746	607	29	94
死 者		4	9	2	9	4
負 傷 者		26	19	25	29	11
り 災 世 帯 数		40	52	38	55	48
り 災 人 員		94	109	75	117	110

③ 救急出動状況

区 分		平成30年	令和元年 (平成31年)	令和2年	令和3年	令和4年
総 出 動 件 数		12,758	12,887	12,075	12,288	13,920
内 訳	急 病	8,878	8,835	8,300	8,636	10,239
	交 通 事 故	695	737	661	576	569
	一 般 負 傷	1,397	1,465	1,425	1,436	1,570
	そ の 他	1,788	1,850	1,689	1,640	1,542

④ 救助出動状況

区 分		平成30年	令和元年 (平成31年)	令和2年	令和3年	令和4年
総 出 動 件 数		84	76	67	68	58
内 訳	火 災	8	7	3	7	3
	交 通 事 故	43	39	42	28	24
	水 難 事 故	13	7	8	13	9
	機械による事故	4	1	2	4	5
	そ の 他	16	22	12	16	17

⑤ 消防職員数及び車両配置数

令和5年4月1日現在

区 分 署 所 別	職員数	車両台数																													
		車両合計	消防ポンプ								消防用車両								その他												
			消防ポンプ車	水槽付消防ポンプ車	化学車	屈折梯子車	梯子車	大型高所放水車	大型化学車	泡原液搬送車	救助工作車	救急車	高規格救急車	防火広報車	指揮車	査察指導車	水利点検車	資機材搬送車	支援車	総指揮車	地震体験車	消防隊員輸送車	非常用消防ポンプ車	非常用水槽付消防ポンプ車	非常用化学車	非常用救急車	訓練指導車	多目的広報車	消防用自動二輪車	非常用救助工作車	ボートトレーラー
合 計	404	87	11	13	2	1	1	1	1	1	3	7	9	1	9	6	1	3	1	1	1	1	2	3	0	4	0	1	1	0	2
消防本部	52	9												4	1			1	1						1		1				
八戸消防署	52	14	1	1			1				1		1	1	1		2			1	1							1		1	
河原木分署	18	5			1			1	1	1																					
南郷分遣所	17	2		1									1																		
尻内分遣所	15	3	1								1												1								
桔梗野分遣所	9	2		1																		1									
根城分遣所	15	4			1								1				1					1									
八戸東消防署	41	9	1	1		1					1		1		1	1		1													1
鮫分署	14	3		1								1											1								
階上分署	17	3	1	1									1																		
小中野分遣所	9	1		1																											
三戸消防署	29	5	1	1							1		1		1																
名川分署	17	4	1	1									1												1						
田子分署	17	4	1	1								1				1															
福地分遣所	9	3	1									1				1															
五戸消防署	24	5	1	1									1		1										1						
西分遣所	17	3		1								1				1															
おいらせ消防署	23	6	1	1									1		1								1		1						
北分遣所	9	2	1									1																			

※職員数について、暫定再任用短時間勤務職員13名、外部出向者4名、長期学校入校者9名及び育児休業者1名を除く。