



新郷村



おいらせ町



五戸町



田子町



三戸町



八戸市



階上町



南部町

八戸地域広域市町村圏事務組合設立50周年記念

八戸地域広域市町村圏事務組合

〒031-8686 八戸市内丸一丁目1番1号
Tel 0178-43-9556 Fax 0178-45-2077
E-mail koiki@city.hachinohe.aomori.jp



50年の あゆみ



50周年を迎えて



八戸地域広域市町村圏事務組合
管理者 小林 眞 (八戸市長)

八戸地域広域市町村圏事務組合は、昭和46年4月1日に八戸市、三戸郡の10町村及び上北郡の2町の13市町村が、行政区域を越えて広域的に事務を共同処理するために設立された一部事務組合であり、その後の市町村合併による圏域内の市町村の変遷を経て、平成18年3月には、現在の八戸市、三戸町、五戸町、田子町、南部町、階上町、新郷村及びおいらせ町の8市町村を構成団体とする組織体制となり、このたび、令和3年4月1日に組合設立50周年という大きな節目を迎えました。

組合設立当初は、消防・救急業務を共同処理事務として実施し、その後、平成3年2月にはし尿処理施設、平成4年9月にはごみ焼却施設、平成12年4月にはリサイクルプラザの管理運営を実施し、さらに平成11年4月には介護認定審査会運営業務を共同処理事務に加えるなど、圏域住民の行政ニーズに的確に応えるべく事務を順次拡大し、住民福祉の向上に取り組んでまいりました。

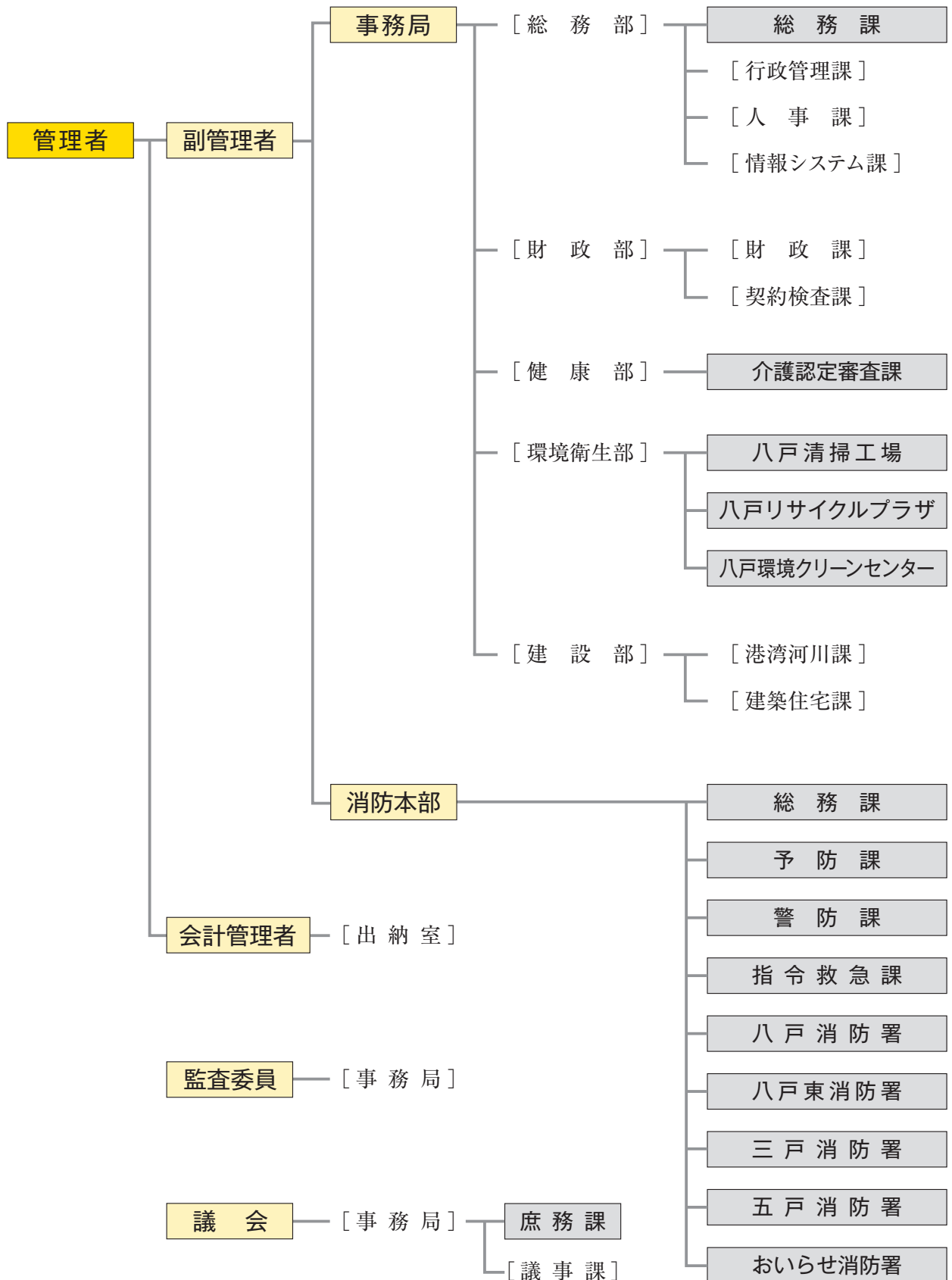
しかしながら、組合設立当初から社会経済情勢は大きく変化し、特に近年、少子高齢化、人口減少社会の到来による新たな行政課題への的確な対応が求められる中、当組合を構成する8市町村では、国の新たな広域連携の仕組みである定住自立圏制度や連携中枢都市圏制度も活用し、圏域の一体的振興・発展に取り組んでおります。

当組合といたしましては、これまで実施してまいりました広域行政サービスを今後とも着実に実施し、サービスの向上を図るとともに、より一層構成市町村との連携を深め、活気ある圏域づくりに取り組んでまいり所存であります。

結びに、組合設立50周年に当たり、これまで圏域の発展に御尽力を賜りました多くの関係の皆様に対し、深く敬意と感謝を申し上げますとともに、更なる発展に向けて、一層のお力添えを賜りますようお願い申し上げます。

令和3年10月

組合の組織・機構図



[] は八戸市職員が併任

組合のあゆみ

1969	昭和44. 7 .23	八戸地域広域市町村圏の指定を受ける（自治省）
1970	45. 3 .28	八戸地域広域市町村圏計画を策定
1971	46. 4 . 1 7 . 1	八戸地域広域市町村圏事務組合発足 事務局を八戸市庁舎内に設置 東京事務所を設置 広域消防事務の開始 八戸市消防団事務を受託 事務局を消防本部庁舎に移転
1973	48.11. 1	特別消防隊設置
1974	49. 7 .18	特別養護老人ホームの共同処理事務を開始 特別養護老人ホーム着工
1975	50. 3 .25 4 .21	特別養護老人ホーム「やくら荘」竣工 特別養護老人ホーム「やくら荘」業務開始
1976	51. 2 .18	八戸地域広域市町村圏振興整備構想研究報告書を策定
1978	53. 4 . 7 12.21	消防本部に特別救助隊設置 第2次八戸地域広域市町村圏計画を策定
1980	55. 3 .27 12.28	新八戸地域広域市町村圏計画を策定 事務局を八戸市新庁舎に移転
1981	56. 4 . 1	東京事務所を八戸市に移管
1982	57. 7 . 1	八戸、八戸東、三戸、五戸署の4署に特別救助隊設置
1984	59.12.25	自治省の「地域経済活性化対策推進地域」に選定される
1985	60. 4 .30 9 .19	八戸地域経済活性化計画を策定 新八戸地域広域市町村圏計画後期基本計画を策定
1986	61. 1 .28 4 . 1	消防救急指令管制システムを設置 国際消防救助隊を設置
1990	平成2 . 3 . 8 6 .22 12.20	自治省の「新地域経済活性化対策推進地域」に選定される 新八戸地域経済活性化計画を策定 自治省の「ふるさと市町村圏」に選定される
1991	3 . 2 . 1 2 .15 3 .26	し尿処理業務の開始（同年1月31日に解散した、八戸地区環境整備組合を統合し業務を引き継ぐ。） 八戸地域広域ふるさと市町村圏基金を造成（同年5月と5億円ずつ造成） 八戸地域ふるさと市町村圏計画を策定
1992	4 . 9 . 1	ごみ焼却施設の共同処理事務開始
1993	5 . 1 .11 3 .22	事務局を八戸地域地場産業振興センターに移転 八戸環境クリーンセンター第2処理場竣工
1994	6 . 3 .18	八戸環境クリーンセンター管理棟竣工
1995	7 . 3 .31 4 . 1 7 . 6 9 . 1	百石清掃工場を廃止 （仮称）新清掃工場を八戸清掃工場第一工場に、櫛引清掃工場を八戸清掃工場第二工場に名称変更 自治省の「地域経済基盤強化対策推進地域」に選定される 八戸清掃工場第一工場稼働開始
1996	8 . 3 .15 3 .26 7 . 1	八戸地域ふるさと市町村圏後期計画策定 八戸地域広域事務組合行政改革大綱策定 八戸清掃工場第一工場竣工
1997	9 . 4 . 1 11. 1	消防本部、旧八戸圏域水道企業団庁舎に移転 八戸市防災コミュニティセンター管理事務を受託

1998	平成10.4.1 7.15 12.25	リサイクルプラザの設置及び管理運営業務の共同処理開始 自治省の「新地域経済基盤強化対策推進地域」に選定される 議会に事務局を設置
1999	11.4.1 6.10 10.1	介護認定審査会に関する事務の共同処理開始 国土庁計画・調整局の「地域戦略プラン」に認定される 介護認定審査会を設置
2000	12.4.1	液化石油ガス設置工事の届出の受理に関する事務の開始 八戸北消防署を設置 八戸リサイクルプラザ稼働
2001	13.3.26 6.14 10.26	第2次八戸地域ふるさと市町村圏計画策定 総務省の「新地域経済基盤強化対策推進地域」に選定される 組合創立30周年記念式典
2004	16.7.1 9.7	五戸町が倉石村を編入合併したことにより構成市町村が12となる 総務省の「地域経済活性化対策推進地域」に認定される
2005	17.3.31	八戸市が南郷村を編入合併したことにより構成市町村が11となる
2006	18.1.1 3.1 3.22	名川町、南部町及び福地村が新たに南部町（なんぶちょう）を新設合併したことにより構成市町村が9となる 百石町及び下田町が新たにおいらせ町を新設合併したことにより構成市町村が8となる 第2次八戸地域ふるさと市町村圏計画（前期）基本計画の終了年度を17年度から18年度へ1年延長
2007	19.3.26 8.31	第2次八戸地域ふるさと市町村圏計画（前期）基本計画の終了年度を18年度から19年度へ1年延長 特定地域経済活性化対策推進地域（第2次）に選定される
2008	20.3.26 4.1	第3次八戸地域ふるさと市町村圏計画策定 八戸市から火薬類取締法に基づく事務を受託
2009	21.4.1	五戸町及び階上町から火薬類取締法に基づく事務を受託
2010	22.4.1 8.21	南部町から火薬類取締法に基づく事務を受託 地域力創造推進地域に選定される
2011	23.4.1 8.27 11.25	特別養護老人ホームやくら荘を社会福祉法人ファミリーへ移譲 おいらせ町から火薬類取締法に基づく事務を受託 組合設立40周年記念式典 消防本部・八戸消防署新庁舎竣工（同年12.25移転）
2012	24.1.1 3.8 4.1	八戸北消防署の名称をおいらせ消防署に変更 高機能消防指令センターの運用を開始 三戸町・田子町・新郷村から火薬類取締法に基づく事務を受託 事務局を八戸市庁に移転し、健康部介護認定審査課を新設
2013	25.4.1	八戸消防署に救助専任の特別救助隊を設置
2014	26.4.1	八戸市馬淵川水防センター管理事務を受託
2015	27.3.23	おいらせ消防署北分遣所新庁舎竣工（同年4.1業務開始）
2017	29.1.1 4.1	八戸市の中核市移行に伴い八戸消防署の特別救助隊を高度救助隊に昇格 八戸東消防署、三戸消防署に特別救助隊を設置
2018	30.3.31 7.23	第3次八戸地域ふるさと市町村圏計画の計画期間満了 広域活動計画に基づくソフト事業の終了 八戸地域広域ふるさと市町村圏基金を廃止 五戸消防署新庁舎竣工（同年7.31移転）
2019	令和元.7.2	五戸消防署西分遣所新庁舎竣工（同年7.10移転）

消防本部

1 消防本部

消防長	1
次長	1
総務課	14
予防課	12
警防課	10
指令救急課	20

3 河原木分署

職員数	19
化学車	1
大型高所放水車	1
大型化学車	1
泡原液搬送車	1
救急車	1

4 南郷分遣所

職員数	15
非常用消防ポンプ車	1
水槽付消防ポンプ車	1
救急車	1

5 尻内分遣所

職員数	15
消防ポンプ車	1
非常用水槽付消防ポンプ車	1
救急車	1

2 八戸消防署

職員数	55
指揮車	1
消防ポンプ車	1
水槽付消防ポンプ車	1
はしご車	1
救助工作車	1
救急車	1
消防隊員輸送車	1
地震体験車	1
防火広報車	1
広報車	1
資機材搬送車	2
消防用自動二輪車	1
ボートトレーラー	1

6 桔梗野分遣所

職員数	9
水槽付消防ポンプ車	1
非常用消防ポンプ車	1

7 根城分遣所

職員数	15
化学車	1
非常用消防ポンプ車	1
救急車	1
水利点検車	1

19 北分遣所

職員数	9
消防ポンプ車	1
救急車	1

18 おいらせ消防署

職員数	26
指揮車	1
消防ポンプ車	1
水槽付消防ポンプ車	1
救急車	1
非常用救急車	1
非常用水槽付消防ポンプ車	1

16 五戸消防署

職員数	26
指揮車	1
消防ポンプ車	1
水槽付消防ポンプ車	1
救急車	1
非常用救急車	1

17 西分遣所

職員数	15
水槽付消防ポンプ車	1
救急車	1
広報車	1

12 三戸消防署

職員数	31
指揮車	1
消防ポンプ車	1
水槽付消防ポンプ車	1
救助工作車	1
救急車	1

13 名川分署

職員数	18
消防ポンプ車	1
水槽付消防ポンプ車	1
救急車	1
非常用救急車	1

15 福地分遣所

職員数	9
消防ポンプ車	1
救急車	1
広報車	1

14 田子分署

職員数	18
消防ポンプ車	1
水槽付消防ポンプ車	1
救急車	1
広報車	1

8 八戸東消防署

職員数	45
指揮車	1
消防ポンプ車	1
水槽付消防ポンプ車	1
資機材搬送車	1
屈折はしご車	1
救助工作車	1
救急車	1
広報車	1
ボートトレーラー	1

9 鮫分署

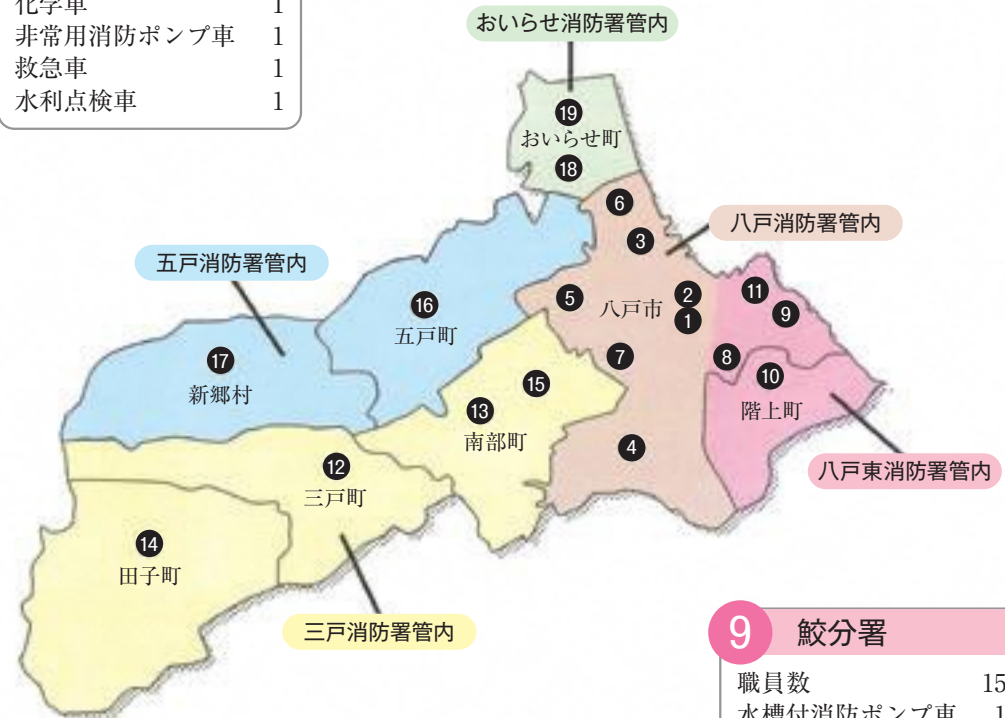
職員数	15
水槽付消防ポンプ車	1
救急車	1

10 階上分署

職員数	18
消防ポンプ車	1
水槽付消防ポンプ車	1
救急車	1

11 小中野分遣所

職員数	9
水槽付消防ポンプ車	1



施設概要

昭和46年7月1日発足時	
1本部4署4分署7分遣所	
職員190人	
消防ポンプ車	15台
水槽付消防ポンプ車	7台
化学車	3台
はしご車	1台
救急車	7台
計33台	



令和3年4月1日現在			
1本部5署5分署8分遣所			
職員414名（条例定数）			
消防ポンプ車	11台	救助工作車	3台
水槽付消防ポンプ車	13台	救急車	16台
化学車	2台	指揮車	9台
屈折はしご車	1台	広報査察車	7台
はしご車	1台	資機材搬送車	3台
大型高所放水車	1台	支援車	1台
大型化学車	1台	水利点検車	1台
泡原液搬送車	1台	その他	16台
計87台			



40m級はしご車



水槽付消防ポンプ車



支援車



救助工作車



救急車



おいらせ消防署



八戸東消防署



五戸消防署



三戸消防署



消防本部・八戸消防署

地域の安心・安全を守る

火災

日々の訓練で培った部隊活動により、多様化、大規模化する災害に備える



建物火災

八戸広域消防本部は、8市町村の広域人口31万人の生命、身体、財産を守るため5消防署、5分署、8分遣所、消防ポンプ車等の災害対応車34台を配備し、住民の要望に応えるよう日夜防災の任務にあたっています。



建物火災想定訓練



女性消防隊員の活躍



コンビナート火災想定訓練



高機能消防指令センターの様子

救助

様々な資機材、高度な技術を備えた人命救助のスペシャリスト



平成29年に発足した八戸消防署高度救助隊

平成29年1月1日八戸市の中核市移行に伴い、八戸消防署特別救助隊を高度救助隊へ、八戸東消防署、三戸消防署の救助隊を特別救助隊へ昇格しました。

また、海外で大災害が発生した場合に救助隊を派遣する「国際消防救助隊」に県内で唯一登録しています。これらの災害へ備え、日々訓練に努めています。



車両からの救出訓練



水難救助訓練



消防救助技術大会



国際救助隊員による救出訓練

救急

医療機関との連携強化でさらなる救命率の向上を目指す



女性隊員の活躍



ドクターヘリとの連携



交通事故での医師との連携



ドクターカーとの連携

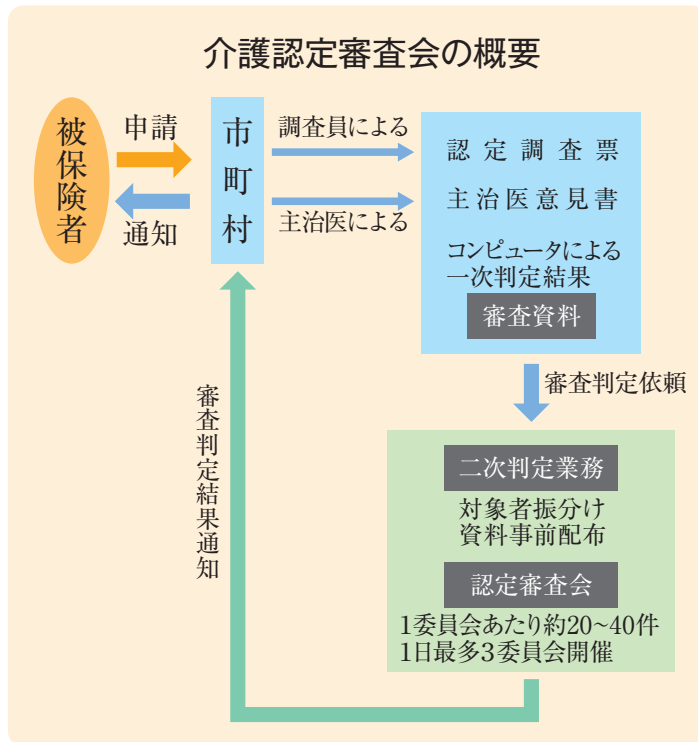
全16隊体制で救急医療における地域格差の緩和と救急患者の救命率及び社会復帰率の向上を図ることを目的に、ドクターカー、ドクターヘリと連携し、傷病者の症状に応じた的確な処置を行いながら、医療機関への搬送を行っています。

介護認定審査会

介護認定審査会は、八戸市、三戸町、五戸町、田子町、南部町、階上町、新郷村、おいらせ町の8市町村の介護認定審査会に関する事務を共同処理するため、平成11年に設置されました。

介護認定審査会の委員は、医療・保健・福祉に関する学識経験者で構成されており、現在140名の委員が、20の合議体で介護保険制度における介護認定の審査判定業務を行っています。

介護認定の審査判定は、介護保険制度の根幹に位置づけられており、公平・公正な審査判定を行うよう努めています。



審査判定処理件数（単位：件）

年度	件数	年度	件数
平成11	7,001	平成22	15,076
平成12	14,384	平成23	13,668
平成13	14,394	平成24	13,448
平成14	15,930	平成25	13,765
平成15	16,453	平成26	14,021
平成16	15,681	平成27	13,924
平成17	9,919	平成28	13,471
平成18	13,070	平成29	12,560
平成19	11,405	平成30	12,152
平成20	13,588	令和元	12,802
平成21	12,685	令和2	8,594



第11期介護認定審査会委員委嘱状交付式及び組織会（平成31年4月6日開催）

八戸清掃工場

八戸清掃工場は、2工場3炉体制で、八戸市、南部町(旧福地村)、階上町から搬入される年間約7万トンの一般廃棄物を焼却しています。

余熱利用として、第一工場で発生した蒸気は、両工場の冷暖房や給湯のほか、発電にも利用され、両工場消費する電力量の約70%を賄っています。また、最終処分場埋立量削減とリサイクル率向上のため、焼却残渣の約25%が鉄、溶融スラグ、セメント原料として再資源化されています。

両工場とも老朽化が進んでいますが、定期的な点検整備に加え、基幹の設備改修工事を計画的に実施し、安定稼働と延命化に取り組んでいます。



八戸清掃工場 第一工場



八戸清掃工場 第二工場

八戸リサイクルプラザ

八戸リサイクルプラザは、資源循環型社会に対応するための廃棄物中間処理施設として、平成12年4月に稼働を開始し、現在に至っております。

当施設は、八戸市、南部町(旧福地村)、階上町から排出された不燃ごみ、粗大ごみ、資源ごみの処理を行う工場棟と、ごみ減量やリサイクルに関する普及啓発を目的とするプラザ棟で構成されています。

工場棟では、不燃ごみ、粗大ごみを破碎処理し、破碎物や資源ごみから鉄・アルミ、缶・ビン・ペットボトル、紙類等の資源物を選別回収することにより、ごみの再資源化や減量化を図っております。

プラザ棟では、施設見学、廃食用油を使用した石鹸作りなどの体験教室、住民から不用品として提供された家具類の再生・提供等を通じて、地域住民へのごみ減量やリサイクルに関する普及啓発に努めています。



八戸リサイクルプラザ



八戸環境クリーンセンター 第1処理場



八戸環境クリーンセンター 第2処理場



八戸環境クリーンセンター 管理棟

八戸環境クリーンセンター

八戸環境クリーンセンターは、第1処理場と第2処理場の2つを有しております。

平成23年の東日本大震災により大きな被害を受けましたが、災害復旧工事を経て平成24年9月に稼働を再開しております。

現在は、第1処理場を浄化槽汚泥専用施設とし、脱水機による処理を行ない、第2処理場をし尿専用施設とし、標準脱窒素処理及び高度処理を行っております。この2つの処理場でし尿・浄化槽汚泥の効率的、安定的な処理を行い、公共用水域の水質保全と生活環境の保全に努めております。

八戸清掃工場の施設概要

施設	第一工場	第二工場
所在地	八戸市大字櫛引字取揚石1番地1	
敷地面積	76,915.53㎡	
延床面積	10,992.36㎡	8,337.95㎡
着工	平成4年9月	昭和52年11月
竣工	平成8年7月	昭和55年3月
総事業費	149億7,620万円	30億5,347万円
焼却能力	300t/日 (150t/日×2基)	150t/日 (150t/日×1基)
炉形式	全連続旋回流型流動床焼却炉	全連続日本鋼管フェルト式焼却炉 (ストーカ炉)
有害ガス除去	乾式除去 (活性炭入消石灰噴霧)	乾式除去 (活性炭入消石灰噴霧)
余熱利用	自家発電、場内冷暖房、給湯	場内冷暖房、給湯

八戸リサイクルプラザの施設概要

所在地	八戸市大字櫛引字山田山1番地1		
敷地面積	24,139㎡		
延床面積	【工場棟】 9,327㎡	【プラザ棟】 2,125㎡	【計量棟】 150㎡
着工	平成10年8月		
竣工	平成12年3月		
総事業費	44億1,840万円		
施設規模	【工場棟】 ●資源化ライン…49t/5h ●破碎ライン…61t/5h ●紙・布ライン…61t/5h ●有害ごみライン…0.09t/5h		
	【プラザ棟】 リサイクル品展示コーナー、リサイクル工房、展示ホール、 図書・PRコーナー、ふれあい工房、会議室		

八戸環境クリーンセンターの施設概要

施設	第1処理場	第2処理場	管理棟
所在地	八戸市八太郎六丁目9番44号		
敷地面積	19,180.66㎡		
延床面積	4,458.49㎡	4,598.04㎡	862.23㎡
着工	昭和62年8月	平成2年9月	平成5年9月
竣工	平成元年9月	平成5年3月	平成6年3月
総事業費	23億7,745万3千円	28億6,214万6千円	2億2,498万8千円
処理能力	【浄化槽汚泥】 180kL/日	【し尿】 130kL/日	—

歴代管理者



初代
秋山 臯二郎
八戸市長
(S46.4~H1.11)



2代
中里 信男
八戸市長
(H1.11~H13.11)



3代
中村 寿文
八戸市長
(H13.11~H17.11)



4代
小林 眞
八戸市長
(H17.11~在任中)

歴代副管理者



工藤 専吉
名川町長
(S46.5~S46.11)
(S50.6~S50.9)



澤頭千太郎
下田町長
(S46.5~S47.5)



川崎 嘉保
五戸町長
(S46.12~S50.5)



種市 良平
下田町長
(S47.6~H3.1)



村井安五郎
南部町長
(S50.9~S54.4)



荒谷 定蔵
階上町長
(S54.6~S58.6)



木村弥太郎
新郷村長
(S58.6~S62.9)



谷内 政美
南部町長
(S62.9~H3.6)



須藤 昭雄
八戸市助役
(H3.2~H13.12)



三村官左衛門
百石町長
(H3.2~H3.12)



夏堀市太郎
福地村長
(H3.6~H5.6)



袴田 健義
下田町長
(H4.2~H11.2)
(H11.3~H17.3)



渡部 剛己
田子町長
(H5.6~H9.6)



杉澤 四郎
三戸町長
(H9.6~H11.5)



山本 憲昭
名川町長
(H11.6~H11.9)



正部家佑介
階上町長
(H11.9~H13.10)



細川潤八郎
新郷村長
(H13.11~H17.2)



大河原 隆
八戸市助役
(H13.12~H17.12)



夏坂 秀一
福地村長
(H17.2~H17.4)
(H17.6~H17.12)



三村正太郎
百石町長
(H17.6~H18.2)
おいらせ町長
(H18.6~H22.3)
(H26.5~H30.3)



菅原 壽郎
八戸市助役
(H17.12~H20.3)



工藤 祐直
南部町長
(H18.2~H19.6)
(R1.6~R3.5)



三浦 正名
五戸町長
(H19.6~H21.6)
(H29.6~R1.6)



西 幹雄
八戸市副市長
(H20.4~H23.3)



須藤 良美
新郷村長
(H21.6~H23.6)



成田 隆
おいらせ町長
(H22.6~H26.3)
(H30.6~在任中)



田名部政一
八戸市副市長
(H23.4~H25.11)
(H25.12~H29.11)
(H29.12~在任中)



松橋 良則
田子町長
(H23.6~H23.12)



浜谷 豊美
階上町長
(H24.1~H25.6)



竹原 義人
三戸町長
(H25.6~H27.6)



山本 晴美
田子町長
(H27.6~H28.1)
(H28.2~H29.6)



松尾 和彦
三戸町長
(R3.5~在任中)

歴代議長



初代
広田 真澄
八戸市議会議員
(S46.6~S48.6)



2代
野沢 剛
八戸市議会議員
(S48.10~S50.4)



3代
清野 慶造
八戸市議会議員
(S50.7~S52.6)



4代
田名部忠太郎
八戸市議会議員
(S52.7~S54.5)



5代
久保澤豊作
八戸市議会議員
(S54.6~S56.6)



6代
斎藤 健治
八戸市議会議員
(S56.6~S58.6)



7代
河村正太郎
八戸市議会議員
(S58.6~S60.6)



8代
松田 岩雄
八戸市議会議員
(S60.6~S62.6)



9代
西野 陽一
八戸市議会議員
(S62.6~H1.6)



10代
泉山 元
八戸市議会議員
(H1.6~H3.5)



11代
谷地先次郎
八戸市議会議員
(H3.6~H5.6)



12代
上田善四郎
八戸市議会議員
(H5.6~H7.5)



13代
東野 礼二
八戸市議会議員
(H7.5~H9.6)



14代
吉田 博司
八戸市議会議員
(H9.6~H11.5)



15代
藤川 友信
八戸市議会議員
(H11.6~H13.6)



16代
山口 広道
八戸市議会議員
(H13.6~H15.5)



17代
田名部和義
八戸市議会議員
(H15.6~H17.6)



18代
吉田 淳一
八戸市議会議員
(H17.6~H19.5)



19代
工藤 雄剛
八戸市議会議員
(H19.6~H20.7)



20代
前澤 時廣
八戸市議会議員
(H20.9~H21.5)



21代
越後 賢司
八戸市議会議員
(H21.7~H23.5)



22代
立花 敬之
八戸市議会議員
(H23.7~H25.5)



23代
壬生八十博
八戸市議会議員
(H25.6~H27.5)



24代
小屋敷 孝
八戸市議会議員
(H27.7~H29.6)



25代
森園 秀一
八戸市議会議員
(H29.6~R1.5)



26代
松橋 知
八戸市議会議員
(R1.7~R3.5)



27代
高山 元延
八戸市議会議員
(R3.6~在任中)

歴代副議長



初代
坂本弥志衛
三戸町議会議員
(S46.6~S51.3)



2代
澤上 弘志
百石町議会議員
(S51.3~S54.6)



3代
上野 正藏
階上町議会議員
(S54.6~S58.6)



4代
有谷 善一
名川町議会議員
(S58.6~S59.6)



5代
澤口 益美
五戸町議会議員
(S59.9~S63.3)



6代
坂本清之助
階上町議会議員
(S63.3~H3.4)



7代
立花金一郎
南部町議会議員
(H3.6~H4.4)



8代
荒谷 剛生
階上町議会議員
(H4.9~H7.4)



9代~11代
大平 鉄三
三戸町議会議員
(H7.5~H8.3)
(H8.3~H12.3)
(H12.3~H14.4)



12代・15代
長根 哲美
新郷村議会議員
(H14.6~H16.6)
(H18.9~H20.7)



13代~14代
西塚 芳弥
名川町議会議員
(H16.6~H17.12)
南部町議会議員
(H18.3~H18.9)



16代
工藤 久夫
南部町議会議員
(H20.9~H22.9)



17代
佐々木忠男
三戸町議会議員
(H22.9~H24.3)



18代
畑中 弘實
階上町議会議員
(H24.3~H26.3)



19代
東 利昭
新郷村議会議員
(H26.3~H28.3)



20代
山口 菊男
三戸町議会議員
(H28.3~R1.6)



21代
三浦専治郎
五戸町議会議員
(R1.7~R2.2)



22代
滝沢 仁
新郷村議会議員
(R2.3~R2.7)



23代
荒谷 憲輝
階上町議会議員
(R2.10~在任中)

ふるさとデータ



八戸市
はちのへし

- 面積……305.56km²
- 人口……224,617人
- 世帯数……109,555世帯
- 市制施行記念日…昭和4年5月1日
- 産業構造 [第1次]…3.4%
[第2次]…23.0%
[第3次]…73.6%
- 平均所得…2,706千円/人

市のシンボル	市民の花……菊 市民の鳥……ウミネコ 市民の木……イチイ（オンコ） 市民のさかな……イカ
--------	---



三戸町
さんのへまち

- 面積……151.79km²
- 人口……9,596人
- 世帯数……4,212世帯
- 町制施行記念日…昭和30年3月20日
- 産業構造 [第1次]…31.2%
[第2次]…19.1%
[第3次]…49.7%
- 平均所得…2,079千円/人

町のシンボル	町の花……福寿草 町の鳥……コノハズク 町の木……桐
--------	----------------------------------



五戸町
ごのへまち

- 面積……177.67km²
- 人口……16,571人
- 世帯数……7,010世帯
- 町制施行記念日…昭和30年7月1日
- 産業構造 [第1次]…23.0%
[第2次]…26.0%
[第3次]…51.0%
- 平均所得…2,282千円/人

町のシンボル	町の花……菊 町の鳥……白鳥 町の木……赤松・オンコ
--------	----------------------------------



田子町
たっこまち

- 面積……241.98km²
- 人口……5,222人
- 世帯数……2,134世帯
- 町制施行記念日…昭和30年3月1日
- 産業構造 [第1次]…36.7%
[第2次]…23.7%
[第3次]…39.6%
- 平均所得…2,233千円/人

町のシンボル	町の花……山ツツジ 町の鳥……キセキレイ 町の木……ナナカマド
--------	---------------------------------------



南部町
なんぶちよう

- 面積……153.12km²
- 人口……17,480人
- 世帯数……7,499世帯
- 町制施行記念日…平成18年1月1日
- 産業構造 [第1次]…25.3%
[第2次]…21.9%
[第3次]…52.8%
- 平均所得…2,268千円/人

町のシンボル	町の花……ぼたん 町の鳥……うぐいす 町の木……赤松
--------	----------------------------------



階上町
はしかみちよう

- 面積……94.00km²
- 人口……13,122人
- 世帯数……5,979世帯
- 町制施行記念日…昭和55年5月1日
- 産業構造 [第1次]…8.9%
[第2次]…30.9%
[第3次]…60.2%
- 平均所得…2,265千円/人

町のシンボル	町の花……つつじ 町の鳥……うぐいす 町の木……けやき 町の魚……アブラメ
--------	--



新郷村
しんごうむら

- 面積……150.77km²
- 人口……2,335人
- 世帯数……915世帯
- 村制施行記念日…昭和30年7月29日
- 産業構造 [第1次]…48.5%
[第2次]…17.3%
[第3次]…34.2%
- 平均所得…2,218千円/人

村のシンボル	村の花……水芭蕉 村の木……栃の木
--------	----------------------



おいらせ町
おいらせちよう

- 面積……71.96km²
- 人口……25,240人
- 世帯数……10,606世帯
- 町制施行記念日…平成18年3月1日
- 産業構造 [第1次]…9.6%
[第2次]…28.9%
[第3次]…61.5%
- 平均所得…2,746千円/人

町のシンボル	町の花……さくら 町の鳥……はくちょう 町の木……いちよう
--------	-------------------------------------

※面積は、令和3年1月1日時点。 ※人口及び世帯数は、令和3年4月1日時点の住民基本台帳による。
※産業構造は、平成27年国勢調査による。構成比は、分母から分類不能分を除いて算出。 ※平均所得は、平成30年度市町村民経済計算による。

マスコットキャラクター

八戸地域広域市町村圏事務組合
シンボルマーク



八戸地域の代表的な郷土玩具である「八幡馬」をモチーフに、三戸町出身の漫画家、馬場のぼる氏にキャラクター化してもらった親しみやすく愛されるマークです。

八戸市
はちのへし

いかずきんズ



八戸市の特産品であるイカの形の頭巾をお揃いでかぶった、ウミネコの仲良しファミリー。

三戸町
さんのへまち

11ぴきのねこ



「11ぴきのねこ」たちはいつも一緒。みんなでちからをあわせて、三戸町をPRしてくれています。

五戸町
このへまち

オンコノミーズ・シロ
五戸のおんこちゃん



五戸町出身の姉妹クリエイター「東京ハイジ」が町の木「オンコ」や白馬をモチーフにした、愛らしい表情で親しまれている町PRキャラクターです。

田子町
たっこまち

たっこ王子



にんにくランド耕国第229代国王の嫡子として誕生！たっこにんにくの品質管理とPRに努め、「たっこ王子」として愛されている。

南部町
なんぶちよう

なべまる



家族や仲間と一緒に鍋料理を囲み、活発なコミュニケーションを図ってもらうきっかけとなるよう作成されました。

階上町
はしかみちよう

はしかみキッズ



特産品のウニや町の花つつじ、町の魚アブラメをモチーフにした「かぜ丸」「つつじ姫」「あぶらめくん」です。

新郷村
しんこうむら

新郷(さと)ちゃん
あらたくん



2010年にきのこの里PRキャラクター新(あらた)くと郷(さと)ちゃんが誕生しました。イベントなどで着ぐるみを着用し、椎茸の販売促進に努めている他、シールを作成し、生椎茸・乾燥椎茸のパックに貼るなどして、新郷特産をPRしています。

おいらせ町
おいらせちよう

おいらくん



おいらせ町イメージキャラクター「おいらくん」は、おいらせ町(OIRASE)の頭文字“O”とおいらせ町に象徴される清冽な水、命の源である水をモチーフに、町民の和を象徴するよう丸みのある顔に、水のしずくを組み合わせ、キャラクター化しました。