

令和元年度

定期監査結果報告書

八戸市監査委員

(令和2.2)

八 監 第 96 号  
令和 2 年 2 月 6 日

八戸市長  
小林 眞 様  
八戸市議会議長  
壬 生 八十博 様  
八戸市農業委員会会長  
籠 田 悦 子 様

八戸市監査委員 早 狩 博 規

八戸市監査委員 小 原 隆 平

八戸市監査委員 立 花 敬 之

### 定期監査の結果報告について

地方自治法第 199 条第 4 項の規定に基づき、令和元年度定期監査を実施したので、  
同条第 9 項の規定により、その結果を報告します。

# 目 次

## ○ 定期監査結果報告

1	監査実施日	7
2	監査の対象	7
3	監査の範囲	7
4	監査執行者	7
5	監査の方法	7
6	監査の結果	8
	農林水産部	9
	福祉部	12
	健康部	14
	市民防災部	20
	環境部	23
	農業委員会	26

## 1 監査実施日

令和元年10月7日から令和元年11月12日まで

## 2 監査の対象

対 象 部 ・ 課 ( 室 ) 名	
農林水産部	農政課、農業経営振興センター、中央卸売市場
福祉部	福祉政策課、こども未来課
健康部	総合保健センター推進室、高等看護学院、保健所保健総務課、保健所健康づくり推進課、保健所保健予防課、保健所衛生課
市民防災部	市民課、市民サービスセンター（9センター）、くらし交通安全課
環境部	下水道業務課、下水道建設課、下水道施設課
農業委員会	

## 3 監査の範囲

平成30年度において執行された財務に関する事務(現金取扱事務及び有価物等管理事務については令和元年度執行分を含む。)

## 4 監査執行者

監査委員 早狩博規  
監査委員 小原隆平  
監査委員 立花敬之

## 5 監査の方法

各部課等において執行された財務に関する事務が関係法令等に準拠し、適正かつ効率的に行われているか否かを主眼とし、次のとおり実施した。

- (1) 事前に提出された監査資料に基づき、各対象ごとに監査項目を定めて、諸帳簿・書類等の試査・照合等、事務局職員による予備監査を行った。

(2) 監査委員出席のもと、部長等以下関係職員から事務事業の執行状況について説明を受け、質疑応答形式により実施した。

## 6 監査の結果

監査の結果、財務に関する事務は適正に執行されていると認められた。

なお、監査の際に見受けられた事務処理上の軽易な過誤等については、各所属長又は関係職員に対し、文書又は口頭で指導したので記述を省略した。

# 農 林 水 産 部

## 農 政 課

### 1 主なる分掌事務

- (1) 農業に係る施策の企画立案及び連絡調整に関すること。
- (2) 農業振興地域整備計画に関すること。
- (3) 農業協同組合、農業共済組合等の整備強化に関すること。
- (4) 農業関係の諸証明に関すること。
- (5) 農林行政事務の調整に関すること。
- (6) 農業災害対策に関すること。

### 2 組織・職員の状況

課長	——	農政グループ	副参事（グループリーダー）以下 5人
(部次長兼務)	——	農地グループ	副参事（グループリーダー）以下 5人 (うち再任用職員 1人)

計 11 人

### 3 監査項目

- (1) 収入事務 農業手数料（農業関係証明手数料）
- (2) 支出事務 支出負担行為等に関する書類
- (3) 契約事務 平成 30 年度農用地利用計画図加除修正等業務委託契約

### 4 監査の結果

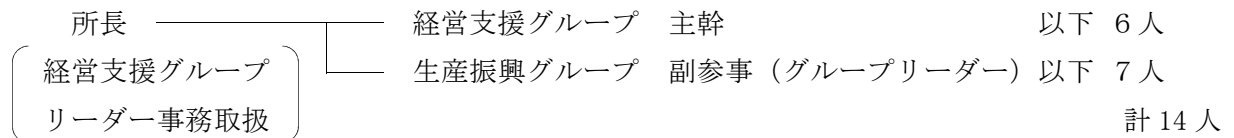
上記の監査項目の関係書類等を調査した結果、事務処理等は適正に執行されていると認められた。

## 農業経営振興センター

### 1 主なる分掌事務

- (1) 農業知識の普及啓発に関すること。
- (2) 市民農園に関すること。
- (3) 組織培養による優良種苗の生産に関すること。
- (4) 土壌改良に関すること。
- (5) 野菜及び花き並びに施設園芸の栽培の技術指導、新品種の導入・普及及び展示に関すること。
- (6) 農業に係る施策の企画立案に関すること。
- (7) 農業経営基盤強化促進対策に関すること。
- (8) 農業青年及び女性等担い手の育成に関すること。
- (9) 果樹、野菜、花き等の園芸振興並びに畑作及び稲作の振興に関すること。
- (10) 植物の防疫に関すること。
- (11) 農作物の流通改善に関すること。

### 2 組織・職員の状況



### 3 監査項目

- |              |                                  |
|--------------|----------------------------------|
| (1) 有価物等管理事務 | 切手、有料道路回数券                       |
| (2) 収入事務     | 農業使用料 (農業経営振興センター使用料)<br>生産物売払収入 |
| (3) 支出事務     | 支出負担行為等に関する書類                    |
| (4) 補助金交付事務  | ワイン産業創出支援事業補助金                   |
| (5) 契約事務     | 旧松館小学校農作業業務・管理業務委託契約             |

### 4 監査の結果

上記の監査項目の関係書類等を調査した結果、事務処理等は適正に執行されていると認められた。

## 中央卸売市場

### 1 主なる分掌事務

- (1) 市場の取引業務の指導及び監督に関すること。
- (2) 卸売業者及び仲卸業者の経営指導に関すること。
- (3) 市場施設の使用許可及び維持管理等に関すること。
- (4) 市場運営協議会の庶務に関すること。

### 2 組織・職員の状況

市場長 ————— 次長 ————— 業務グループ 主幹以下 7人  
〔業務グループ  
リーダー事務取扱〕

計 9人

### 3 監査項目

- (1) 有価物等管理事務 切手
- (2) 収入事務 卸売市場使用料（市場使用料、附属施設使用料）
- (3) 支出事務 支出負担行為等に関する書類
- (4) 契約事務 中央卸売市場監視カメラ設置工事請負契約

### 4 監査の結果

上記の監査項目の関係書類等を調査した結果、事務処理等は適正に執行されていると認められた。



# 福 祉 部

## 福 祉 政 策 課

### 1 主なる分掌事務

- (1) 地域福祉計画に関すること。
- (2) 民生委員及び児童委員並びに民生委員推薦会に関すること。
- (3) 災害時要援護者の支援に関すること。
- (4) 災害弔慰金の支給等に関すること。
- (5) 社会福祉法人の定款等の認可及び指導監査等に関すること。
- (6) 日本赤十字社に関すること。
- (7) 福祉公民館、総合福祉会館及び地域集会施設に関すること。
- (8) 市民保養所洗心荘に関すること。
- (9) プレミアム付商品券に関すること。

### 2 組織・職員の状況

課長	福祉政策グループ	副参事（グループリーダー）以下	7人
	指導監査グループ	副参事（グループリーダー）以下	7人
	プレミアム付商品券室	室長	以下 7人

うち生活福祉課主幹兼務	1人
〃 主査兼務	1人
子育て支援課主幹兼務	1人
高齢福祉課主幹兼務	1人
障がい福祉課主事兼務	1人

計 22 人

### 3 監査項目

- |             |                         |
|-------------|-------------------------|
| (1) 収入事務    | 民生使用料（総合福祉会館使用料）        |
| (2) 支出事務    | 支出負担行為等に関する書類           |
| (3) 補助金交付事務 | 八戸市民生委員児童委員協議会補助金       |
| (4) 契約事務    | 平成 30 年度八戸市福祉バス運行業務委託契約 |

### 4 監査の結果

上記の監査項目の関係書類等を調査した結果、事務処理等は適正に執行されていると認められた。

## こども未来課

### 1 主なる分掌事務

- (1) 子ども・子育て支援法に基づく子ども及び子どもの保護者に対する支援等（子ども・子育て支援給付、延長保育、地域子育て支援拠点事業、一時預かり事業及び病児保育事業に限る。）に関すること。
- (2) 子ども・子育て支援法による給付費及び利用費の支払に関すること。
- (3) 幼稚園就園奨励費補助金等に関すること。
- (4) 私立保育所の整備に関すること。
- (5) 子ども・子育て支援法に基づく保育料の決定及び徴収に関すること。
- (6) 八戸市子ども・子育て会議に関すること。
- (7) 八戸市次世代育成支援行動計画等に関すること。

### 2 組織・職員の状況

課長	企画育成グループ	副参事（グループリーダー）以下 16 人 （うち非常勤職員 4 人）
	認可監査グループ	主幹（グループリーダー）以下 5 人

計 22 人

### 3 監査項目

- |             |  |
|-------------|--|
| (1) 収入事務    | 民生費負担金（私立保育所費用徴収金）<br>民生使用料（つどいの広場使用料） |
| (2) 支出事務    | 支出負担行為等に関する書類                          |
| (3) 補助金交付事務 | 八戸市障がい児保育事業補助金                         |
| (4) 契約事務    | 八戸市私立保育所費用徴収金収納業務委託契約                  |

### 4 監査の結果

上記の監査項目の関係書類等を調査した結果、事務処理等は適正に執行されていると認められた。

# 健 康 部

## 総合保健センター推進室

### 1 主なる分掌事務

- (1) 総合保健センターの整備に関すること。
- (2) 地域の医療に関すること。
- (3) 休日夜間急病診療所に関すること。
- (4) 献血の推進に関すること。
- (5) 総合健診センターとの連絡調整に関すること。

### 2 組織・職員の状況

室長 ————— 副室長以下 4人  
(うち再任用職員 1人)

計5人

### 3 監査項目

- |              |                         |
|--------------|-------------------------|
| (1) 有価物等管理事務 | 有料道路回数券                 |
| (2) 収入事務     | 保健衛生手数料（休日夜間診療所文書証明手数料） |
| (3) 支出事務     | 支出負担行為等に関する書類           |
| (4) 補助金交付事務  | 八戸市公的病院等運営費補助金          |
| (5) 契約事務     | 在宅当番医制事業委託契約            |

### 4 監査の結果

上記の監査項目の関係書類等を調査した結果、事務処理等は適正に執行されていると認められた。

## 高等看護学院

### 1 主なる分掌事務

看護師の養成に関すること。

### 2 組織・職員の状況

学院長 \_\_\_\_\_ 次長 \_\_\_\_\_ 事務長以下 10 人  
〔 市民病院 〕 (教務長兼務) (うち非常勤職員 1 人)  
〔 副院長兼務 〕

計 12 人

### 3 監査項目

- |              |  |
|--------------|--|
| (1) 有価物等管理事務 | 切手等                                    |
| (2) 収入事務     | 保健衛生手数料 (受験手数料)<br>保健衛生使用料 (看護師養成所授業料) |
| (3) 支出事務     | 支出負担行為等に関する書類                          |
| (4) 補助金交付事務  | 平成 30 年度八戸市医師会立八戸准看護学院准看護師養成事業補助金      |
| (5) 契約事務     | 八戸市立高等看護学院建築物及び建築設備定期点検業務委託契約          |

### 4 監査の結果

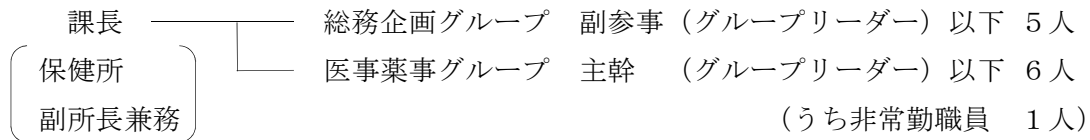
上記の監査項目の関係書類等を調査した結果、事務処理等は適正に執行されていると認められた。

## 保健所保健総務課

### 1 主なる分掌事務

- (1) 地域保健対策の推進に関すること。
- (2) 人口動態統計その他保健衛生統計に関すること。
- (3) 動物愛護施設の整備に関すること。
- (4) 病院、診療所、助産所、歯科技工所、施術所及び衛生検査所に関すること。
- (5) 薬局、医薬品、高度管理医療機器等に関すること。
- (6) 毒物及び劇物に関すること。
- (7) 死体の解剖及び保存に関すること。
- (8) 医療相談に関すること。
- (9) 保健所内の調整に関すること。

### 2 組織・職員の状況



計 12 人

### 3 監査項目

- |              |                      |
|--------------|----------------------|
| (1) 現金取扱事務   | つり銭                  |
| (2) 有価物等管理事務 | 切手、有料道路回数券           |
| (3) 収入事務     | 保健衛生手数料（薬局開設許可申請手数料） |
| (4) 支出事務     | 支出負担行為等に関する書類        |

### 4 監査の結果

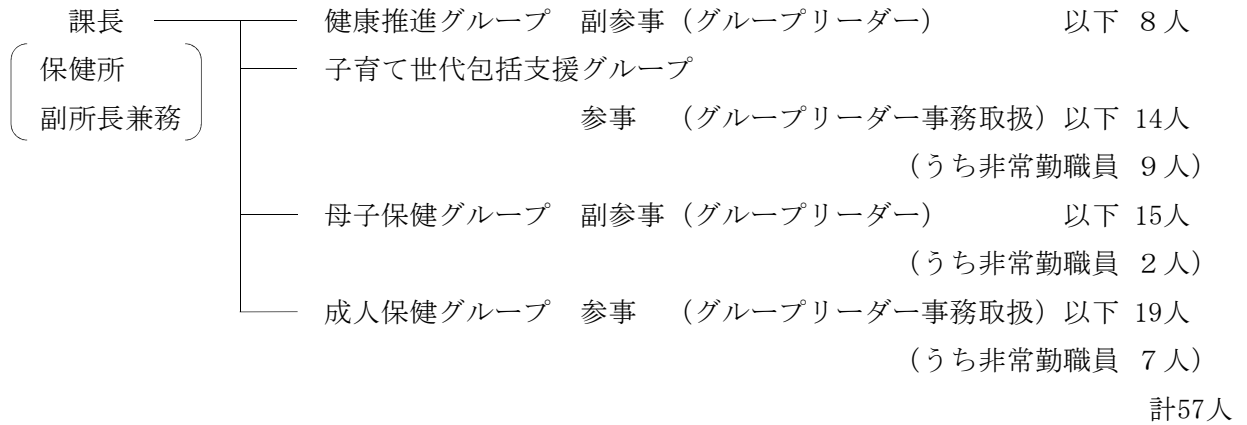
上記の監査項目の関係書類等を調査した結果、事務処理等は適正に執行されていると認められた。

## 保健所健康づくり推進課

### 1 主なる分掌事務

- (1) 健康増進計画に関すること。
- (2) 母子保健に関すること。
- (3) 成人保健に関すること。
- (4) 栄養改善に関すること。
- (5) 保健推進員に関すること。
- (6) 不妊相談及び不妊治療費助成に関すること。
- (7) 女性健康相談に関すること。

### 2 組織・職員の状況



### 3 監査項目

- |              |                  |
|--------------|------------------|
| (1) 有価物等管理事務 | 切手、有料道路回数券、特別乗車証 |
| (2) 支出事務     | 支出負担行為等に関する書類    |
| (3) 補助金交付事務  | 八戸市妊婦健康診査費用給付金   |
| (4) 契約事務     | 健康診査業務委託契約       |

### 4 監査の結果

上記の監査項目の関係書類等を調査した結果、事務処理等は適正に執行されていると認められた。

## 保健所保健予防課

### 1 主なる分掌事務

- (1) 感染症の予防に関すること。
- (2) 予防接種に関すること。
- (3) 小児慢性特定疾病に関すること。
- (4) 未熟児養育医療に関すること。
- (5) 難病の療養の相談に関すること。
- (6) 精神保健福祉に関すること。(他課の分掌に係る事務を除く。)
- (7) 公害健康被害者の救済に関すること。

### 2 組織・職員の状況

課長	—	感染症対策グループ	副参事（グループリーダー）以下 10人 （うち非常勤職員 1人）
	—	保健福祉グループ	副参事（グループリーダー）以下 8人

計19人

### 3 監査項目

- |              |                                     |
|--------------|-------------------------------------|
| (1) 有価物等管理事務 | 切手、有料道路回数券                          |
| (2) 収入事務     | 雑入（公害健康被害者救済拠出金）                    |
| (3) 支出事務     | 支出負担行為等に関する書類                       |
| (4) 契約事務     | 感染症患者移送業務委託契約<br>結核患者接触者等健康診断業務委託契約 |

### 4 監査の結果

上記の監査項目の関係書類等を調査した結果、事務処理等は適正に執行されていると認められた。

## 保健所衛生課

### 1 主なる分掌事務

- (1) 興行場、旅館業及び公衆浴場の営業許可等に関すること。
- (2) 理容所、美容所及びクリーニング所の開設届出等に関すること。
- (3) 建築物における衛生的環境の確保に関すること。
- (4) 温泉の利用に関すること。
- (5) 有害物質を含有する家庭用品の規制に関すること。
- (6) 専用水道、簡易専用水道、飲用井戸等の衛生対策に関すること。
- (7) 昆虫類、ねずみ族等の駆除に関すること。
- (8) 食品衛生に関すること。
- (9) 化製場等に関すること。
- (10) 狂犬病予防、動物の愛護及び管理に関すること。

### 2 組織・職員の状況

課長	生活衛生グループ	副参事（グループリーダー）	以下 5人
〔保健所 副理事兼務〕	食品衛生グループ	参事（グループリーダー事務取扱）	以下 17人
		〔うち保健所分室 3人 （うち非常勤職員 1人）〕	
			計23人

### 3 監査項目

- |              |                    |
|--------------|--------------------|
| (1) 現金取扱事務   | つり銭                |
| (2) 有価物等管理事務 | 有料道路回数券、犬の鑑札       |
| (3) 収入事務     | 保健衛生手数料（犬の登録手数料）   |
| (4) 支出事務     | 支出負担行為等に関する書類      |
| (5) 契約事務     | 八戸市食品営業許可等窓口業務委託契約 |

### 4 監査の結果

上記の監査項目の関係書類等を調査した結果、事務処理等は適正に執行されていると認められた。



# 市民防災部

## 市民課

### 1 主なる分掌事務

- (1) 戸籍の作成、整備、保管等に関する事。
- (2) 住民基本台帳及び戸籍の附票の作成に関する事。
- (3) 戸籍の謄抄本、戸籍の附票、住民票の写し、印鑑登録証明書及び諸証明の受付及び作成交付に関する事。
- (4) 市民の記録に関する統計資料に関する事。
- (5) 市有の墓地及び霊園の運営管理に関する事。
- (6) 死体埋火葬又は改葬の許可証の作成及び交付に関する事。
- (7) 外国人住民に係る住居地届出に関する事。
- (8) 自衛官の募集に関する事。

### 2 組織・職員の状況

課長 (部次長兼務)	管理グループ	副参事 (グループリーダー)	以下 6 人
	窓口グループ	参事 (グループリーダー事務取扱)	以下 23 人 (うち再任用職員 2 人 非常勤職員 6 人)
	住民記録グループ	副参事 (グループリーダー)	以下 7 人
	戸籍グループ	参事 (グループリーダー事務取扱)	以下 5 人
			計 42 人

### 3 監査項目

- (1) 現金取扱事務            つり銭
- (2) 有価物等管理事務      切手、はがき、定額小為替
- (3) 収入事務                保健衛生使用料 (斎場使用料)  
                                 総務手数料 (戸籍手数料、住民基本台帳手数料、印鑑手数料、諸証明  
                                 手数料)  
                                 霊園使用料
- (4) 支出事務                支出負担行為等に関する書類
- (5) 契約事務                八戸市証明書等自動交付事務委託契約

### 4 監査の結果

上記の監査項目の関係書類等を調査した結果、事務処理等は適正に執行されていると認められた。

## 市民サービスセンター

### 1 監査対象市民サービスセンター（9センター）

是川市民サービスセンター、八戸駅市民サービスセンター、市川市民サービスセンター、館市民サービスセンター、豊崎市民サービスセンター、大館市民サービスセンター、下長市民サービスセンター、南浜市民サービスセンター、白銀市民サービスセンター

### 2 主なる分掌事務

- (1) 戸籍、住民票及び人口動態に関すること。
- (2) 埋火葬の許可に関すること。
- (3) 印鑑に関すること。
- (4) 市税その他の納入及び市税に係る証明書に関すること。
- (5) 国民健康保険及び国民年金等に関すること。

### 3 組織・職員の状況

- (1) 是川市民サービスセンター 主任以下 2人（うち非常勤職員 1人）
- (2) 八戸駅市民サービスセンター 主任以下 2人
- (3) 市川市民サービスセンター 主任以下 3人（うち非常勤職員 1人）
- (4) 館市民サービスセンター 主任以下 2人
- (5) 豊崎市民サービスセンター 主任以下 2人（うち非常勤職員 1人）
- (6) 大館市民サービスセンター 主任以下 3人（うち非常勤職員 1人）
- (7) 下長市民サービスセンター 主任以下 3人（うち非常勤職員 1人）
- (8) 南浜市民サービスセンター 主任以下 2人（うち非常勤職員 1人）
- (9) 白銀市民サービスセンター 主任以下 2人

### 4 監査項目

- (1) 現金取扱事務 つり銭
- (2) 収入事務 総務手数料（税関係証明手数料、戸籍手数料、住民基本台帳手数料、印鑑手数料、諸証明手数料）
- (3) 支出事務 支出負担行為等に関する書類

### 5 監査の結果

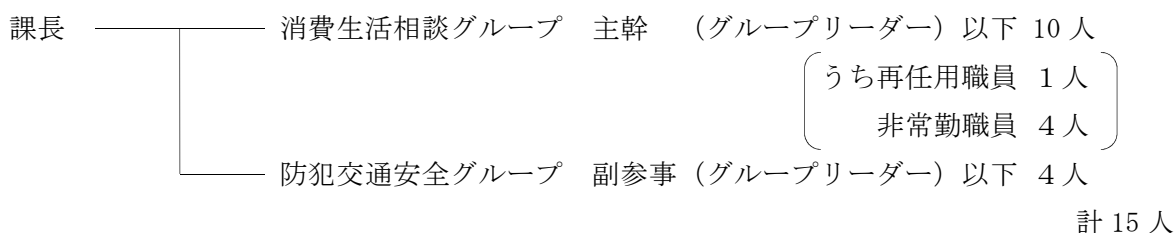
上記の監査項目の関係書類等を調査した結果、事務処理等は適正に執行されていると認められた。

## くらし交通安全課

### 1 主なる分掌事務

- (1) 消費生活に係る調査、資料の収集及び対策に関すること。
- (2) 消費者教育及び計量知識の普及並びに啓発に関すること。
- (3) 計量器の定期検査に関すること。
- (4) 計量に係る立入検査に関すること。
- (5) 防犯及び暴力追放の推進に関すること。
- (6) 警察及び防犯・交通安全団体との連絡調整に関すること。
- (7) 交通安全問題に係る調査及び企画に関すること。
- (8) 交通災害共済に関すること。
- (9) 市民相談に関すること。
- (10) 人権擁護及び行政相談に関すること。

### 2 組織・職員の状況



### 3 監査項目

- |             |                  |
|-------------|------------------|
| (1) 現金取扱事務  | つり銭              |
| (2) 収入事務    | 商工手数料 (計量器検査手数料) |
| (3) 支出事務    | 支出負担行為等に関する書類    |
| (4) 補助金交付事務 | 八戸地区連合防犯協会補助金    |
| (5) 契約事務    | クレーン保守点検委託契約     |

### 4 監査の結果

上記の監査項目の関係書類等を調査した結果、事務処理等は適正に執行されていると認められた。

# 環 境 部

## 下 水 道 業 務 課

### 1 主なる分掌事務

- (1) 下水道事業（農業集落排水事業を含む。以下同じ。）の予算、経理及び庶務に関すること。
- (2) 公共下水道の供用開始及び廃止に関すること。
- (3) 下水道事業用地の取得及び占用使用の許可に関すること。
- (4) 受益者負担金、下水道使用料等の賦課徴収に関すること。
- (5) 排水設備工事業者の指定及び指導に関すること。
- (6) 排水設備工事に関すること。
- (7) 下水道の普及促進に関すること。
- (8) 私道への下水道整備に関すること。
- (9) 下水道事業認可区域外流入に関すること。
- (10) 合併処理浄化槽設置整備事業に関すること。

### 2 組織・職員の状況

課長	管理グループ	副参事（グループリーダー）	以下 7人
（部次長兼務）	料金グループ	副参事（グループリーダー）	以下 7人
	水洗化普及グループ	参事（グループリーダー事務取扱）	以下 4人 （うち再任用職員 1人）
			計 19人

### 3 監査項目

- |            |   |
|------------|---|
| (1) 現金取扱事務 | つり銭   |
| (2) 収入事務   | 下水道受益者負担金、下水道受益者分担金<br>公共下水道使用料、団地排水施設使用料<br>農業集落排水使用料、農業集落排水受益者分担金 |
| (3) 支出事務   | 支出負担行為等に関する書類   |
| (4) 契約事務   | 下水道使用料等コンビニエンスストア収納業務委託契約<br>排水設備工事電算入力業務委託契約                       |

### 4 監査の結果

上記の監査項目の関係書類等を調査した結果、事務処理等は適正に執行されていると認められた。

## 下水道建設課

### 1 主なる分掌事務

- (1) 下水道事業の計画及び調査に関すること。
- (2) 下水道事業の認可申請に関すること。
- (3) 開発許可申請に伴う下水道施設等の協議に関すること。
- (4) 下水道事業の計画に関する資料の収集及び管理に関すること。
- (5) 下水道事業に係る工事の施行に関すること。
- (6) 都市下水路工事の施行に関すること。
- (7) 下水道事業に係る補償契約の締結に関すること。

### 2 組織・職員の状況

課長	—	計画調査グループ	参事	(グループリーダー事務取扱)	以下 6人
(部次長兼務)	—	整備第一グループ	参事	(グループリーダー事務取扱)	以下 10人
	—	整備第二グループ	副参事	(グループリーダー)	以下 9人
	—	整備第三グループ	副参事	(グループリーダー)	以下 5人
					計 31人

### 3 監査項目

- (1) 支出事務 支出負担行為等に関する書類
- (2) 契約事務 東部終末処理場管理本館（沈砂池棟）耐震診断業務委託契約

### 4 監査の結果

上記の監査項目の関係書類等を調査した結果、事務処理等は適正に執行されていると認められた。

## 下水道施設課

### 1 主なる分掌事務

- (1) 下水道施設等の維持管理に関すること。
- (2) 下水道台帳の整備及び保管に関すること。
- (3) 下水道施設等の水質分析及び水質維持に関すること。
- (4) 除害施設に関すること。
- (5) 終末処理場の運転管理に関すること。
- (6) 住宅団地汚水処理場の運転管理に関すること。

### 2 組織・職員の状況

課長	管路維持グループ	副参事（グループリーダー）以下	9人
	水質検査グループ	副参事（グループリーダー）以下	4人 （うち再任用職員 1人）
	施設管理グループ	副参事（グループリーダー）以下	8人 （うち再任用職員 1人）

計 22 人

### 3 監査項目

- (1) 支出事務 支出負担行為等に関する書類
- (2) 契約事務 ポンプ場警備業務委託契約

### 4 監査の結果

上記の監査項目の関係書類等を調査した結果、事務処理等は適正に執行されていると認められた。

## 農業委員会事務局

### 1 主なる分掌事務

- (1) 委員の報酬、費用弁償及び身上に関すること。
- (2) 農業委員会運営協議会に関すること。
- (3) 農業振興地域整備計画に関すること。
- (4) 農地の移動あっせんに関すること。

### 2 組織・職員の状況

事務局長	———	次長（農政課副参事併任・農政グループリーダー）	
〔農林水産部 次長併任〕	┌	農政グループ 主幹	以下 4人
		農地グループ 副参事（グループリーダー）	以下 5人 （うち再任用職員 1人）
			計11人 （農政課職員併任）

### 3 監査項目

- (1) 現金取扱事務      つり銭
- (2) 収入事務            農業手数料（農業関係証明手数料）
- (3) 支出事務            支出負担行為等に関する書類

### 4 監査の結果

上記の監査項目の関係書類等を調査した結果、事務処理等は適正に執行されていると認められた。