

平成30年度

定期監査結果報告書

(平成30年度対象その2)

八戸市監査委員

(平成31.2)

八 監 第 90 号
平成 31 年 2 月 8 日

八戸市長
小林 眞 様
八戸市議会議長
五戸 定博 様
八戸市立市民病院事業管理者
三浦 一章 様

八戸市監査委員 早狩 博規

八戸市監査委員 小原 隆平

八戸市監査委員 秋山 恭寛

定期監査の結果報告について

地方自治法第 199 条第 4 項の規定に基づき、平成 30 年度定期監査を実施したので、
同条第 9 項の規定により、その結果を報告します。

目 次

○ 定期監査結果報告

1	監査実施日	-----	7
2	監査の対象	-----	7
3	監査の範囲	-----	7
4	監査執行者	-----	7
5	監査の方法	-----	7
6	監査の結果	-----	8
	まちづくり文化スポーツ部	-----	9
	商工労働観光部	-----	11
	健康部	-----	13
	市民防災部	-----	15
	交通部	-----	16
	市民病院	-----	17

1 監査実施日

平成 30 年 10 月 5 日から平成 30 年 11 月 13 日まで

2 監査の対象

対 象 部 ・ 課 (室) 名	
まちづくり文化 スポーツ部	新美術館建設推進室、屋内スケート場建設推進室
商工労働観光部	産業労政課、観光課
健康部	国保年金課、介護保険課
市民防災部	防災危機管理課
交通部	運輸管理課
市民病院	管理課、物流施設課、医事課、薬局、地域医療連携室、医療安全管理室

3 監査の範囲

平成 29 年度において執行された財務に関する事務(現金取扱事務及び有価物等管理事務については平成 30 年度執行分を含む。)

4 監査執行者

監 査 委 員 早 狩 博 規
監 査 委 員 小 原 隆 平
監 査 委 員 秋 山 恭 寛

5 監査の方法

各部課等において執行された財務に関する事務が関係法令等に準拠し、適正かつ効率的に行われているか否かを主眼とし、次のとおり実施した。

- (1) 事前に提出された監査資料に基づき、各対象ごとに監査項目を定めて、諸帳簿・書類等の試査・照合等、事務局職員による予備監査を行った。

(2) 監査委員出席のもと、部長等以下関係職員から事務事業の執行状況について説明を受け、質疑応答形式により実施した。

6 監査の結果

監査の結果、財務に関する事務は適正に執行されていると認められた。

なお、監査の際に見受けられた事務処理上の軽易な過誤等については、各所属長又は関係職員に対し、文書又は口頭で指導したので記述を省略した。

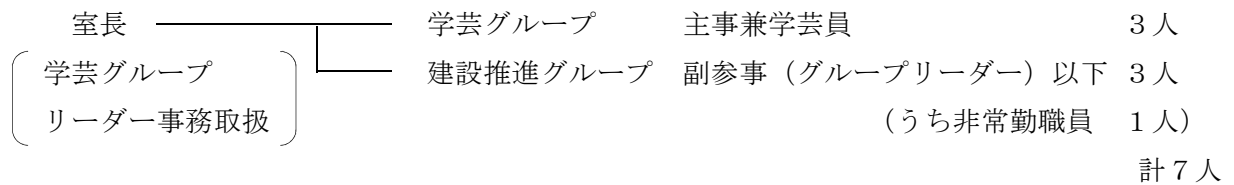
まちづくり文化スポーツ部

新美術館建設推進室

1 主なる分掌事務

- (1) 新美術館の建設に関すること。
- (2) 美術の振興及び普及関連事業に関すること。

2 組織・職員の状況



3 監査項目

- (1) 現金取扱事務 つり銭
- (2) 有価物等管理事務 切手、はがき、図録
- (3) 収入事務 雑入（資料等販売収入）
- (4) 支出事務 支出負担行為等に関する書類
- (5) 契約事務 八戸市新美術館管理運営基本計画策定支援業務委託契約

4 監査の結果

上記の監査項目の関係書類等を調査した結果、事務処理等は適正に執行されていると認められた。

屋内スケート場建設推進室

1 主なる分掌事務

屋内スケート場の建設に関すること。

2 組織・職員の状況

室長 ——— 副室長 ——— 副参事以下 5人 計7人
(部次長兼務) (うち非常勤職員 1人)

3 監査項目

(1) 支出事務 支出負担行為等に関する書類

(2) 契約事務 八戸スポーツビジネス創生事業(仮称)八戸市屋内スケート場管理運営調査
検討業務委託契約
(仮称)八戸市屋内スケート場建設事業建築工事請負契約

4 監査の結果

上記の監査項目の関係書類等を調査した結果、事務処理等は適正に執行されていると認められた。

商工労働観光部

産業労政課

1 主なる分掌事務

- (1) 企業誘致に関すること。
- (2) 工場立地に関すること。
- (3) 工業団地に関すること。
- (4) 雇用の促進に関すること。
- (5) 人材還流事業に関すること。
- (6) 労働者の福祉に関すること。

2 組織・職員の状況

課長 (部次長兼務)	企業誘致推進グループ	副参事 (グループリーダー)	以下 6 人
	雇用支援対策グループ	主幹 (グループリーダー)	以下 7 人 (うち非常勤職員 3 人)
	新産業団地開発室	室長	以下 4 人
	東京事務所	所長	以下 3 人 (うち非常勤職員 1 人)
	派遣		2 人
	〔うち 青森県新産業都市建設事業団へ トヨタ自動車株式会社へ〕		1 人 1 人
			計 23 人

3 監査項目

- (1) 現金取扱事務 資金前渡金
- (2) 有価物等管理事務 切手、はがき、有料道路回数券
- (3) 収入事務 労働使用料 (職業訓練センター使用料)
雑入 (パソコン講座等受講料)
- (4) 支出事務 支出負担行為等に関する書類
- (5) 補助金交付事務 首都圏等人材確保支援助成金
- (6) 契約事務 地域事業所情報発信力等強化事業業務委託契約

4 監査の結果

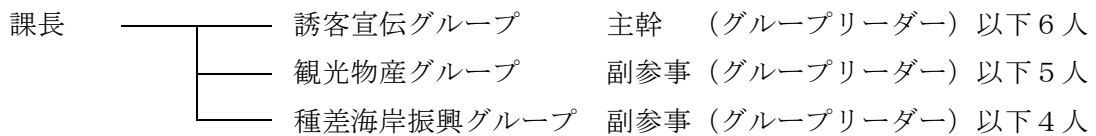
上記の監査項目の関係書類等を調査した結果、事務処理等は適正に執行されていると認められた。

観 光 課

1 主なる分掌事務

- (1) 観光振興に係る施策の企画立案及び推進に関すること。
- (2) 観光資源の保護管理、開発及び利用計画に関すること。
- (3) 観光施設の調査、改善及び整備に関すること。
- (4) 観光団体の育成及び指導に関すること。
- (5) 特産物の販路拡張及び観光土産品の紹介、宣伝等に関すること。
- (6) 海水浴場及び水産科学館の運営管理に関すること。
- (7) 種差海岸の振興に関すること。

2 組織・職員の状況



計 16 人

3 監査項目

- | | |
|-------------|--|
| (1) 収入事務 | 商工使用料 (種差海岸休憩所使用料) |
| (2) 支出事務 | 支出負担行為等に関する書類 |
| (3) 補助金交付事務 | 南郷物産協会補助金 |
| (4) 契約事務 | 八戸三社大祭 P R 動画作成業務委託契約
平成 29 年度ジオツアー事業業務委託契約 |

4 監査の結果

上記の監査項目の関係書類等を調査した結果、事務処理等は適正に執行されていると認められた。

健 康 部

国 保 年 金 課

1 主なる分掌事務

- (1) 国民健康保険事業の運営管理に関すること。
- (2) 国民健康保険の給付に関すること。
- (3) 国民健康保険税の賦課及び調定に関すること。
- (4) 国民健康保険の資格の得喪に関すること。
- (5) 後期高齢者医療関係の申請の受付に関すること。
- (6) 後期高齢者医療の保険料の徴収に関すること。
- (7) 国民年金の資格、免除、裁定請求等の受付に関すること。

2 組織・職員の状況

課長 (部次長兼務)	管理給付グループ	参事 (グループリーダー事務取扱)	以下 17 人 (うち非常勤職員 4 人)
	後期高齢者医療グループ	副参事 (グループリーダー)	以下 10 人 (うち非常勤職員 2 人)
	国保税グループ	副参事 (グループリーダー)	以下 11 人 (うち非常勤職員 2 人)
	国民年金グループ	副参事 (グループリーダー)	以下 7 人 (うち非常勤職員 2 人)
	派遣 (青森県後期高齢者医療広域連合へ)		2 人
			計 48 人

3 監査項目

- (1) 現金取扱事務 つり銭
- (2) 収入事務 後期高齢者医療保険料
- (3) 支出事務 支出負担行為等に関する書類
- (4) 補助金交付事務 市民保養所利用補助金
- (5) 契約事務 「八戸市環境・健康フェスタ 2017 健康まつり&環境展」会場設営等業務委託契約

4 監査の結果

上記の監査項目の関係書類等を調査した結果、事務処理等は適正に執行されていると認められた。

介護保険課

1 主なる分掌事務

- (1) 介護保険の給付及び資格の得喪に関すること。
- (2) 介護保険料の賦課及び徴収に関すること。
- (3) 要介護認定（介護認定審査会に関する事務を除く。）に関すること。

2 組織・職員の状況

課長	管理グループ	主幹（グループリーダー）	以下 4 人
	保険料グループ	参事（グループリーダー事務取扱）	以下 5 人
	認定給付グループ	副参事（グループリーダー）	以下 15 人 （うち非常勤職員 9 人）
	介護事業者グループ	副参事（グループリーダー）	以下 7 人
			計 32 人

3 監査項目

- (1) 現金取扱事務 つり銭
- (2) 有価物等管理事務 切手
- (3) 収入事務 介護保険料
- (4) 支出事務 支出負担行為等に関する書類
- (5) 契約事務 平成 29 年度介護保険システム改修業務(平成 30 年 4 月制度改正対応)
委託契約
介護保険事業運営総合支援システム保守業務委託契約

4 監査の結果

上記の監査項目の関係書類等を調査した結果、事務処理等は適正に執行されていると認められた。

市民防災部

防災危機管理課

1 主なる分掌事務

- (1) 防災対策に関する企画及び調整に関すること。
- (2) 防災会議及び地域防災計画に関すること。
- (3) 災害対策本部に関すること。
- (4) 防災思想の普及及び防災訓練に関すること。
- (5) 消防機関との連絡調整に関すること。
- (6) 安全・安心情報発信事業に関すること。
- (7) 基地対策及び自衛隊等との連絡調整に関すること。

2 組織・職員の状況

課長 ————— 防災危機管理グループ 主幹（グループリーダー）以下 13 人
（うち非常勤職員 2 人）

計 14 人

3 監査項目

- | | |
|-------------|---------------------|
| (1) 現金取扱事務 | つり銭 |
| (2) 収入事務 | 消防使用料（津波防災センター使用料） |
| (3) 支出事務 | 支出負担行為等に関する書類 |
| (4) 補助金交付事務 | 自主防災組織活動支援助成金 |
| (5) 契約事務 | 八戸市総合防災訓練会場設営業務委託契約 |

4 監査の結果

上記の監査項目の関係書類等を調査した結果、事務処理等は適正に執行されていると認められた。

交 通 部

運 輸 管 理 課

1 主なる分掌事務

- (1) 職員の任免、服務その他身分取扱に関する事。
- (2) 職員の給与及び福利厚生に関する事。
- (3) 予算及び決算に関する事。
- (4) 財政計画及び資金計画に関する事。
- (5) 現金及び有価証券の出納保管に関する事。
- (6) ダイヤの編成及び臨時ダイヤに関する事。
- (7) 運賃の設定、改廃及び運賃表作成に関する事。
- (8) 乗車券の発行等に関する事。
- (9) 車両及び施設の広告業務に関する事。
- (10) 運行計画の実施及び運行管理に関する事。
- (11) 車両の整備及び外注整備に関する事。

2 組織・職員の状況

課長 (部次長兼務)	管理グループ	副参事 (グループリーダー)	以下4人
	経理グループ	副参事 (グループリーダー)	以下4人
	営業グループ	副参事 (グループリーダー)	以下7人
	旭ヶ丘営業所	所長	以下48人

計 64 人

3 監査項目

- | | |
|--------------|---|
| (1) 現金取扱事務 | つり銭、小口現金 |
| (2) 有価物等管理事務 | 切手等 |
| (3) 収入事務 | 運送雑収益 (広告料、諸手数料)
雑収益 (不用品売却収益、その他雑収益) |
| (4) 支出事務 | 支出負担行為等に関する書類 |
| (5) 契約事務 | 浄化槽維持管理業務委託契約
事務改善システム保守管理業務 (システム機器保守管理) 委託契約
日野車両車検整備業務委託契約 |
| (6) 職員手当認定事務 | 扶養手当、通勤手当、住居手当 |
| (7) 貯蔵品関係事務 | 回数券、一日乗車券 |

4 監査の結果

上記の監査項目の関係書類等を調査した結果、事務処理等は適正に執行されていると認められた。

市 民 病 院

管 理 課

1 主なる分掌事務

- (1) 職員の給与、服務その他人事管理に関すること。
- (2) 経営に関すること。
- (3) 金銭出納に関すること。
- (4) 収入及び支出命令の審査に関すること。
- (5) 予算、決算及び経理に関すること。
- (6) 現金、預金及び有価証券の出納保管に関すること。

2 組織・職員の状況

課長	—	総務グループ	主幹	(グループリーダー)	以下15人
(事務局次長兼務)	└	経営企画グループ	副参事	(グループリーダー)	以下5人

計 21 人

3 監査項目

- | | |
|--------------|-------------------------|
| (1) 現金取扱事務 | 小口現金 |
| (2) 有価物等管理事務 | 切手、はがき等 |
| (3) 支出事務 | 支出負担行為等に関する書類 |
| (4) 契約事務 | 八戸市立市民病院院内保育園管理運営業務委託契約 |
| (5) 職員手当認定事務 | 扶養手当、通勤手当、住居手当 |

4 監査の結果

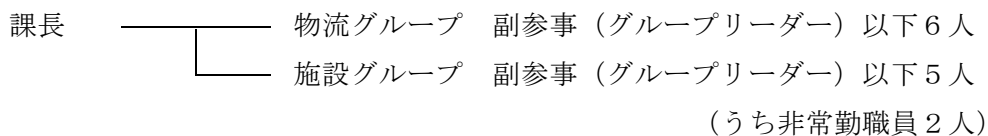
上記の監査項目の関係書類等を調査した結果、事務処理等は適正に執行されていると認められた。

物流施設課

1 主なる分掌事務

- (1) 物品の購入、検収、出納、保管及び処分に関すること。
- (2) 被服等の管理、洗濯及び貸与に関すること。
- (3) 土地及び施設の管理に関すること。

2 組織・職員の状況



計12人

3 監査項目

- | | |
|-------------|---|
| (1) 現金取扱事務 | つり銭 |
| (2) 支出事務 | 支出負担行為等に関する書類 |
| (3) 契約事務 | 庭園維持管理業務委託契約
八戸市立市民病院緩和ケア病棟建設用地地質・敷地調査業務委託契約 |
| (4) 貯蔵品関係事務 | 診療材料 |

4 監査の結果

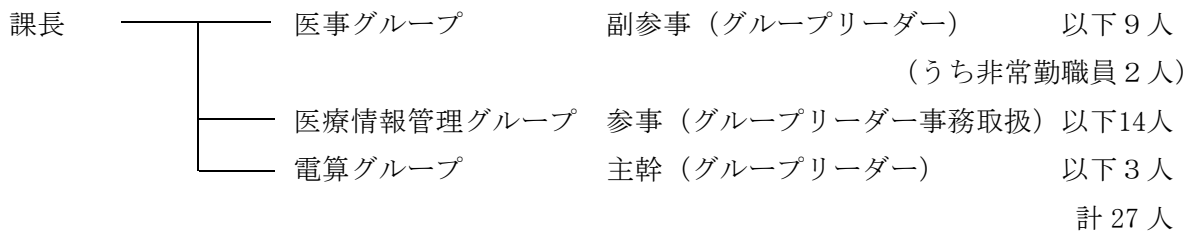
上記の監査項目の関係書類等を調査した結果、事務処理等は適正に執行されていると認められた。

医 事 課

1 主なる分掌事務

- (1) 診療報酬の請求事務に関すること。
- (2) 患者の受付に関すること。
- (3) 患者の診療事務に関すること。
- (4) 基準寝具の補給及び保全に関すること。
- (5) 医療に関する統計及び報告に関すること。

2 組織・職員の状況



3 監査項目

- (1) 現金取扱事務 つり銭
- (2) 支出事務 支出負担行為等に関する書類
- (3) 契約事務 面会案内受付業務委託契約
MR I・CT遠隔読影業務委託契約

4 監査の結果

上記の監査項目の関係書類等を調査した結果、事務処理等は適正に執行されていると認められた。

薬 局

1 主なる分掌事務

- (1) 調剤及び製剤に関すること。
- (2) 医薬品の管理及び補給に関すること。
- (3) 医薬品の検査に関すること。

2 組織・職員の状況

薬局長 ————— 副薬局長兼薬剤師長以下 27 人 計 28 人
(うち再任用職員 1 人)

3 監査項目

貯蔵品関係事務 薬品

4 監査の結果

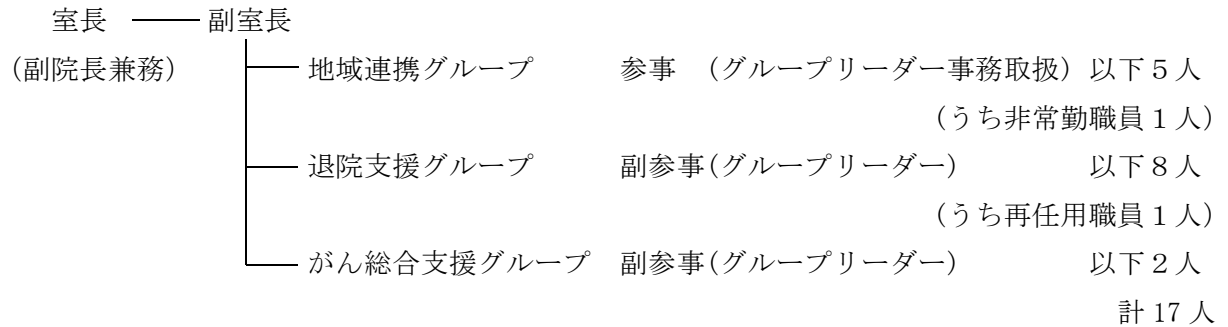
上記の監査項目の関係書類等を調査した結果、事務処理等は適正に執行されていると認められた。

地域医療連携室

1 主なる分掌事務

- (1) 医療連携に関すること。
- (2) 医療相談に関すること。
- (3) がん患者の総合支援に関すること。

2 組織・職員の状況



3 監査の結果

関係書類等を調査した結果、事務処理等は適正に執行されていると認められた。

医療安全管理室

1 主なる分掌事務

医療に係る安全管理に関すること。

2 組織・職員の状況

室長 _____ 副室長以下 10 人 計 11 人
(救命救急センター所長兼務) (うち他部局等兼務職員 6 人)

3 監査の結果

関係書類等を調査した結果、事務処理等は適正に執行されていると認められた。