

平成29年度

定期監査結果報告書

(平成29年度対象その3)

八戸市監査委員

(平. 30. 5)

八 監 第 7 号
平成 30 年 5 月 14 日

八戸市長
小 林 眞 様

八戸市議会議長
立 花 敬 之 様

八戸市監査委員 早 狩 博 規

八戸市監査委員 小 原 隆 平

八戸市監査委員 秋 山 恭 寛

定期監査の結果報告について

地方自治法第 199 条第 4 項の規定に基づき、平成 29 年度定期監査を実施したので、
同条第 9 項の規定により、その結果を報告します。

目 次

○ 定期監査結果報告

1	監査実施日	-----	4
2	監査の対象	-----	4
3	監査の範囲	-----	4
4	監査執行者	-----	4
5	監査の方法	-----	4
6	監査の結果	-----	5
	財政部	-----	6
	健康部	-----	8
	市民防災部	-----	14
	出納室	-----	16
	議会事務局	-----	17

1 監査実施日

平成 30 年 2 月 22 日から平成 30 年 4 月 25 日まで

2 監査の対象

対 象 部 ・ 課 （ 室 ） 名	
財政部	契約検査課、収納課
健康部	総合保健センター推進室、高等看護学院、保健所保健総務課、保健所健康づくり推進課、保健所保健予防課、保健所衛生課
市民防災部	是川市民サービスセンター、館市民サービスセンター、大館市民サービスセンター、南浜市民サービスセンター、白銀市民サービスセンター、くらし交通安全課
出納室	
議会事務局	庶務課、議事課

3 監査の範囲

平成 29 年度（平成 29 年 4 月 1 日～平成 29 年 12 月 31 日）

4 監査執行者

監 査 委 員 早 狩 博 規
監 査 委 員 小 原 隆 平
監 査 委 員 秋 山 恭 寛

なお、議会事務局の監査において、地方自治法第 199 条の 2 の規定により、秋山恭寛監査委員は除斥とした。

5 監査の方法

各部課等において執行された財務に関する事務が関係法令等に準拠し、適正かつ効率的に行われているか否かを主眼とし、次のとおり実施した。

- (1) 事前に提出された監査資料に基づき、各対象ごとに監査項目を定めて、諸帳簿・書類等の試査・照合等、事務局職員による予備監査を行った。
- (2) 監査委員出席のもと、部長等以下関係職員から事務事業の執行状況について説明を受け、質疑応答形式により実施した。

6 監査の結果

監査の結果、財務に関する事務は適正に執行されていると認められた。

なお、監査の際に見受けられた事務処理上の軽易な過誤等については、各所属長又は関係職員に対し、文書又は口頭で指導したので記述を省略した。

財 政 部

契 約 検 査 課

1 主なる分掌事務

- (1) 指名競争入札参加資格に関すること。
- (2) 建設工事の請負に関すること。
- (3) 測量、建設コンサルタント業務及び地質調査業務の委託に関すること。
- (4) 建設工事の出来形検査、完成検査及び指導に関すること。
- (5) 物品等の購入、修繕及び処分に関すること。
- (6) 車両の修繕に関すること。

2 組織・職員の状況

課長	—	工事契約グループ	主幹（グループリーダー）	以下 5人
	—	物品調達グループ	主幹（グループリーダー）	以下 4人
	—	工事検査グループ	副参事（グループリーダー）	以下 4人 (うち再任用職員 2人)

計14人

3 監査項目

- (1) 収入事務 物品売払収入（不用品売払収入）
- (2) 支出事務 支出負担行為等に関する書類
- (3) 契約事務 入札管理システムソフト保守管理業務委託契約

4 監査の結果

上記の監査項目の関係書類等を調査した結果、事務処理等は適正に執行されていると認められた。

収 納 課

1 主なる分掌事務

- (1) 一般市税及び国民健康保険税の徴収に関すること。
- (2) 収入計画及び統計に関すること。
- (3) 収納記録及び納付済通知書の管理に関すること。
- (4) 納税貯蓄組合に関すること。
- (5) 一般市税及び国民健康保険税の滞納整理及び滞納処分に関すること。

2 組織・職員の状況

課長	管理グループ	副参事（グループリーダー）	以下 12人
	整理第一グループ	副参事（グループリーダー）	以下 8人
	整理第二グループ	副参事（グループリーダー）	以下 8人
	整理第三グループ	副参事（グループリーダー）	以下 8人
	特別整理グループ	主幹（グループリーダー）	以下 4人

計41人

3 監査項目

- | | |
|-------------|----------------------|
| (1) 現金取扱事務 | つり銭 |
| (2) 収入事務 | 市税、国民健康保険税 |
| (3) 支出事務 | 支出負担行為等に関する書類 |
| (4) 補助金交付事務 | 納税貯蓄組合事務費補助金 |
| (5) 契約事務 | 自動音声電話催告システム初期構築委託契約 |

4 監査の結果

上記の監査項目の関係書類等を調査した結果、事務処理等は適正に執行されていると認められた。

健 康 部

総合保健センター推進室

1 主なる分掌事務

- (1) 総合保健センターの整備に関すること。
- (2) 地域の医療に関すること。
- (3) 休日夜間急病診療所に関すること。
- (4) 献血の推進に関すること。
- (5) 総合健診センターとの連絡調整に関すること。

2 組織・職員の状況

室長 ————— 副室長 以下 3人

計4人

3 監査項目

- | | |
|--------------|---------------------------|
| (1) 有価物等管理事務 | 有料道路回数券 |
| (2) 収入事務 | 奨学金貸与元利収入（看護師等修学資金貸与元利収入） |
| (3) 支出事務 | 支出負担行為等に関する書類 |
| (4) 公有財産購入事務 | （仮称）八戸市総合保健センター建設用地 |
| (5) 契約事務 | 休日在宅歯科当番医制運営事業委託契約 |

4 監査の結果

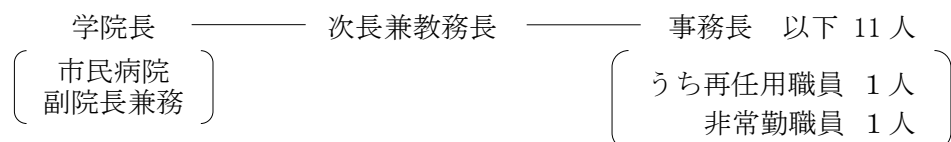
上記の監査項目の関係書類等を調査した結果、事務処理等は適正に執行されていると認められた。

高等看護学院

1 主なる分掌事務

看護師の養成に関すること。

2 組織・職員の状況



計 13 人

3 監査項目

- | | |
|--------------|--|
| (1) 有価物等管理事務 | 切手等 |
| (2) 収入事務 | 保健衛生手数料（看護師養成所受験手数料、看護師養成所証明手数料）
財産貸付収入（土地建物貸付収入） |
| (3) 支出事務 | 支出負担行為等に関する書類 |
| (4) 契約事務 | 施設等警備業務委託契約
温水ボイラー整備点検業務委託契約 |

4 監査の結果

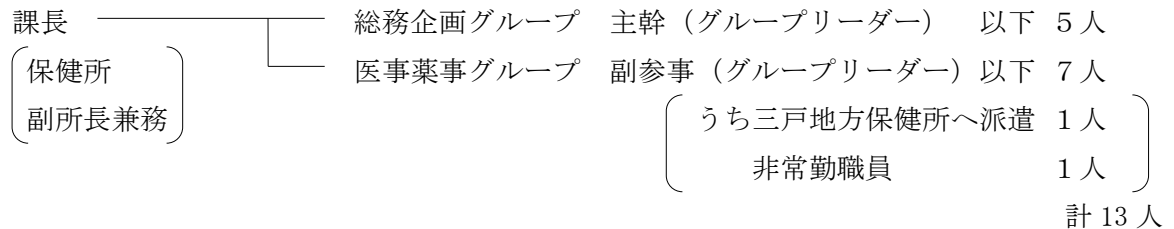
上記の監査項目の関係書類等を調査した結果、事務処理等は適正に執行されていると認められた。

保健所保健総務課

1 主なる分掌事務

- (1) 地域保健対策の推進に関すること。
- (2) 人口動態統計その他保健衛生統計に関すること。
- (3) 動物愛護施設の整備に関すること。
- (4) 病院、診療所、助産所、歯科技工所、施術所及び衛生検査所に関すること。
- (5) 薬局、医薬品、高度管理医療機器等に関すること。
- (6) 毒物及び劇物に関すること。
- (7) 死体の解剖及び保存に関すること。
- (8) 医療相談に関すること。
- (9) 保健所内の調整に関すること。

2 組織・職員の状況



3 監査項目

- (1) 現金取扱事務 釣り銭
- (2) 有価物等管理事務 切手、有料道路回数券
- (3) 収入事務 薬事手数料（薬局開設許可更新申請手数料、高度管理医療機器等販売業等許可申請手数料）
- (4) 支出事務 支出負担行為等に関する書類

4 監査の結果

上記の監査項目の関係書類等を調査した結果、事務処理等は適正に執行されていると認められた。

保健所健康づくり推進課

1 主なる分掌事務

- (1) 健康増進計画に関すること。
- (2) 母子保健に関すること。
- (3) 成人保健に関すること。
- (4) 栄養改善に関すること。
- (5) 保健推進員に関すること。
- (6) 不妊相談及び不妊治療費助成に関すること。
- (7) 女性健康相談に関すること。

2 組織・職員の状況

課長	健康推進グループ	副参事（グループリーダー）	以下 7人
	母子保健グループ	副参事（グループリーダー）	以下 31人 （うち非常勤職員 14人）
	成人保健グループ	副参事（グループリーダー）	以下 19人 （うち非常勤職員 7人）

計58人

3 監査項目

- | | |
|--------------|---------------------------|
| (1) 有価物等管理事務 | 切手、特別乗車証 |
| (2) 収入事務 | 雑入（「わが家の健康カレンダー」への広告掲載料金） |
| (3) 支出事務 | 支出負担行為等に関する書類 |
| (4) 契約事務 | 先天性股関節脱臼検診業務委託契約 |

4 監査の結果

上記の監査項目の関係書類等を調査した結果、事務処理等は適正に執行されていると認められた。

保健所保健予防課

1 主なる分掌事務

- (1) 感染症の予防に関すること。
- (2) 予防接種に関すること。
- (3) 小児慢性特定疾病に関すること。
- (4) 未熟児養育医療に関すること。
- (5) 難病の療養の相談に関すること。
- (6) 精神保健福祉に関すること。(他課の分掌に係る事務を除く。)
- (7) 公害健康被害者の救済に関すること。

2 組織・職員の状況

課長	感染症対策グループ	副参事（グループリーダー）以下 11人
	保健福祉グループ	副参事（グループリーダー）以下 7人
		（うち三戸地方保健所へ派遣 1人 非常勤職員 1人）

計19人

3 監査項目

- | | |
|--------------|-------------------------------------|
| (1) 有価物等管理事務 | 切手、有料道路回数券 |
| (2) 収入事務 | 保健衛生費負担金（未熟児養育医療費用徴収金） |
| (3) 支出事務 | 支出負担行為等に関する書類 |
| (4) 補助金交付事務 | 結核予防事業費補助金 |
| (5) 契約事務 | 高齢者予防接種業務委託契約
成人予防接種システム導入業務委託契約 |

4 監査の結果

上記の監査項目の関係書類等を調査した結果、事務処理等は適正に執行されていると認められた。

保健所衛生課

1 主なる分掌事務

- (1) 興行場、旅館業及び公衆浴場の営業許可等に関する事。
- (2) 理容所、美容所及びクリーニング所の開設届出等に関する事。
- (3) 建築物における衛生的環境の確保に関する事。
- (4) 温泉の利用に関する事。
- (5) 有害物質を含有する家庭用品の規制に関する事。
- (6) 専用水道、簡易専用水道、飲用井戸等の衛生対策に関する事。
- (7) 昆虫類、ねずみ族等の駆除に関する事。
- (8) 食品衛生に関する事。
- (9) 化製場等に関する事。
- (10) 狂犬病予防、動物の愛護及び管理に関する事。

2 組織・職員の状況

課長	生活衛生グループ	副参事（グループリーダー）以下	5人
	食品衛生グループ	副参事（グループリーダー）以下	11人
		（うち保健所分室	3人
		（うち非常勤職員	1人）

計17人

3 監査項目

- | | |
|--------------|----------------------------------|
| (1) 現金取扱事務 | つり銭 |
| (2) 有価物等管理事務 | 有料道路回数券、犬の鑑札 |
| (3) 収入事務 | 保健衛生手数料（美容所検査手数料、狂犬病予防注射済票交付手数料） |
| (4) 支出事務 | 支出負担行為等に関する書類 |
| (5) 補助金交付事務 | 公衆浴場施設整備費補助金 |
| (6) 契約事務 | 流通食品の収去等検査業務委託契約 |

4 監査の結果

上記の監査項目の関係書類等を調査した結果、事務処理等は適正に執行されていると認められた。

市民防災部

市民サービスセンター

1 監査対象市民サービスセンター

是川市民サービスセンター、館市民サービスセンター、大館市民サービスセンター、南浜市民サービスセンター、白銀市民サービスセンター

2 主なる分掌事務

- (1) 戸籍、住民票及び人口動態に関すること。
- (2) 埋火葬の許可に関すること。
- (3) 印鑑に関すること。
- (4) 市税その他の納入及び市税に係る証明書に関すること。
- (5) 国民健康保険及び国民年金等に関すること。

3 組織・職員の状況

- (1) 是川市民サービスセンター 主任 1人
- (2) 館市民サービスセンター 主任以下 2人
- (3) 大館市民サービスセンター 主任以下 4人（うち非常勤職員 2人）
- (4) 南浜市民サービスセンター 主任以下 2人（うち非常勤職員 1人）
- (5) 白銀市民サービスセンター 主任以下 3人（うち非常勤職員 1人）

4 監査項目

- (1) 現金取扱事務 つり銭
- (2) 収入事務 総務手数料（税関係証明手数料、戸籍手数料、住民基本台帳手数料、印鑑手数料、諸証明手数料）

5 監査の結果

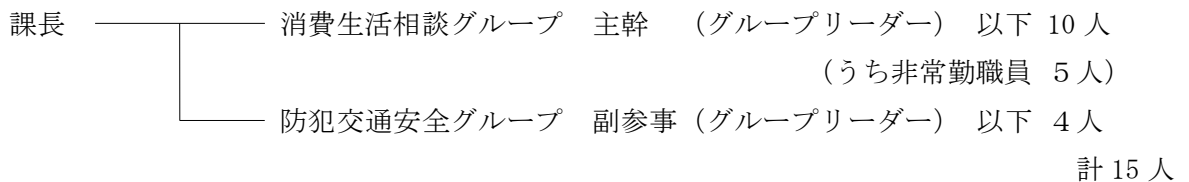
上記の監査項目の関係書類等を調査した結果、事務処理等は適正に執行されていると認められた。

くらし交通安全課

1 主なる分掌事務

- (1) 消費生活に係る調査、資料の収集及び対策に関すること。
- (2) 消費者教育及び計量知識の普及並びに啓発に関すること。
- (3) 計量器の定期検査に関すること。
- (4) 計量に係る立入検査に関すること。
- (5) 防犯及び暴力追放の推進に関すること。
- (6) 警察及び防犯・交通安全団体との連絡調整に関すること。
- (7) 交通安全問題に係る調査及び企画に関すること。
- (8) 交通災害共済に関すること。
- (9) 市民相談に関すること。
- (10) 人権擁護及び行政相談に関すること。

2 組織・職員の状況



3 監査項目

- | | |
|-------------|------------------|
| (1) 現金取扱事務 | つり銭 |
| (2) 収入事務 | 商工手数料 (計量器検査手数料) |
| (3) 支出事務 | 支出負担行為等に関する書類 |
| (4) 補助金交付事務 | 交通安全母の会連合会補助金 |
| (5) 契約事務 | 特定計量器定期検査業務等委託契約 |

4 監査の結果

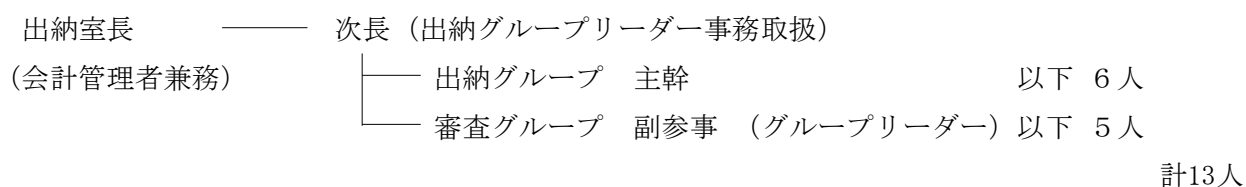
上記の監査項目の関係書類等を調査した結果、事務処理等は適正に執行されていると認められた。

出 納 室

1 主なる分掌事務

- (1) 現金の出納保管及び経理に関すること。
- (2) 有価証券の出納保管に関すること。
- (3) 決算の調製に関すること。
- (4) 指定金融機関等の検査並びに出納員、分任出納員の事務の検査に関すること。
- (5) 支出負担行為の確認に関すること。
- (6) 支出命令の審査に関すること。

2 組織・職員の状況



3 監査項目

- (1) 支出事務 支出負担行為等に関する書類
- (2) 契約事務 出納室警備業務委託契約

4 監査の結果

上記の監査項目の関係書類等を調査した結果、事務処理等は適正に執行されていると認められた。

議 会 事 務 局

1 主なる分掌事務

(1) 庶務課

- ① 議員の報酬、費用弁償及び身上に関すること。
- ② 議場及び委員会室等並びにこれらに付帯する施設の管理に関すること。
- ③ 議会活動の広報に関すること。

(2) 議事課

- ① 本会議、常任委員会、議会運営委員会及び特別委員会に関すること。
- ② 請願及び陳情の処理に関すること。
- ③ 会議録及び諸会議の記録に関すること。

2 組織・職員の状況

(1) 庶務課長 ————— 庶務グループ 副参事（グループリーダー）以下 8人 計9人

(2) 議事課長 ————— 議事グループ 主幹（グループリーダー）以下 4人 計5人
（事務局次長兼務）

3 監査項目

- (1) 現金取扱事務 交際費
- (2) 収入事務 雑入（タブレット端末使用料）
- (3) 支出事務 支出負担行為等に関する書類
- (4) 補助金交付事務 政務活動費交付金
- (5) 契約事務 会議録作成等業務委託契約（本会議及び予算・決算特別委員会）

4 監査の結果

上記の監査項目の関係書類等を調査した結果、事務処理等は適正に執行されていると認められた。