

令和5年度

定期監査結果報告書

八戸市監査委員

(令和5.12)

八戸市長
熊 谷 雄 一 様

八戸市議会議長
小 屋 敷 孝 様

八戸市教育委員会教育長
齋 藤 信 哉 様

八戸市農業委員会会長
籠 田 悦 子 様

八戸市監査委員 大 坪 秀 一

八戸市監査委員 倉 成 美納里

八戸市監査委員 壬 生 八十博

定期監査の結果報告について

地方自治法第 199 条第 1 項及び第 4 項の規定に基づき、令和 5 年度定期監査を実施
したので、同条第 9 項の規定により、その結果を報告します。

目 次

1	監査の対象	7
2	監査の主な着眼点	7
3	監査の主な実施内容	7
4	監査の実施場所及び日程	7
5	監査の結果	7
	総合政策部	8
	農林水産部	11
	出納室	13
	教育委員会	14
	農業委員会事務局	20

1 監査の対象

(1) 対象部局

対 象 部 ・ 課 （ 室 ） 名	
総合政策部	南郷事務所、島守市民サービスセンター、南郷診療所
農林水産部	農政課、農業経営振興センター
出納室	
教育委員会	教育総務課、教育指導課、勤労青少年ホーム、地区公民館（8館）、図書館、小学校（9校）、中学校（6校）
農業委員会事務局	

(2) 監査の範囲

令和4年度において執行された財務に関する事務（現金取扱事務及び有価物等管理事務については令和5年度執行分を含む。）

2 監査の主な着眼点

- (1) 収入、支出に係る事務の手続が適切に行われているか。
- (2) 補助金等の交付は適正に行われているか。
- (3) 契約事務が適正に執行されているか。
- (4) 財産、備品の管理が適正に行われているか。
- (5) 現金等の取扱事務は適正に処理されているか。
- (6) 関係事務が法令・条例等に基づき適正に処理されているか。

3 監査の主な実施内容

定期監査は、八戸市監査基準に準拠し、次により実施した。

- (1) 事前に提出された監査資料に基づき、対象部局ごとに監査項目を定めて、諸帳簿・書類等の試査・照合等、事務局職員による予備監査を行った。
- (2) 部長等以下関係職員から事務事業の執行状況等について、監査資料に基づき説明を受け、監査委員による質疑応答を行った。

4 監査の実施場所及び日程

- (1) 実施場所 八戸市庁ほか
- (2) 日程 令和5年8月18日から令和5年10月6日まで

5 監査の結果

監査の結果、財務に関する事務は適正に執行されていると認められた。

なお、監査の際に見受けられた事務処理上の軽易な過誤等については、各所属長又は関係職員に対し、文書又は口頭で指導したので記述を省略した。

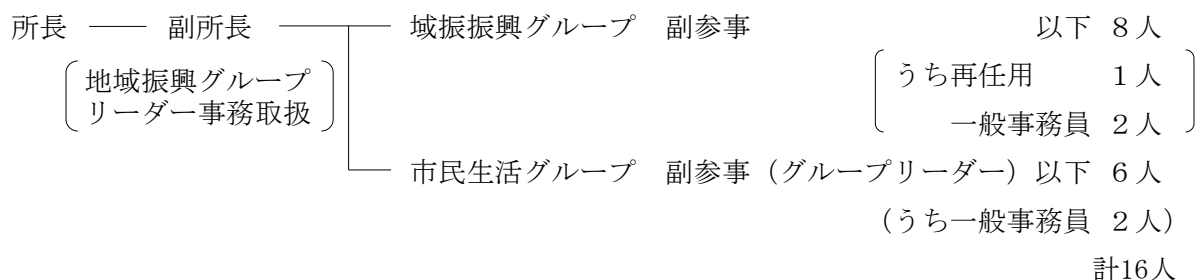
総合政策部

南郷事務所

1 主な分掌事務

- (1) 事務所庁舎の維持管理に関すること。
- (2) 過疎及び辺地計画に係る企画立案、調整及び推進に関すること。
- (3) 南郷コミュニティ交通に関すること。
- (4) なんごうプラザ株式会社に関すること。
- (5) グリーンプラザなんごう、青葉湖展望交流施設、そば振興センター、ジャズの館及び島守田園空間博物館の施設の管理に関すること。
- (6) 南郷サマージャズフェスティバルに関すること。
- (7) 戸籍、住民票その他の諸届書、印鑑登録等申請書の記入指導及び受付に関すること。
- (8) 戸籍の謄抄本、戸籍の附票、住民票の写し、印鑑登録証明書及び諸証明の受付及び作成交付に関すること。
- (9) 高齢者福祉、障がい者福祉等に関すること。
- (10) 介護保険、国民健康保険等に関すること。

2 組織・職員の状況



3 主な監査項目

- | | |
|--------------|---------------------------------|
| (1) 現金取扱事務 | つり銭 |
| (2) 有価物等管理事務 | 切手 |
| (3) 収入事務 | 総務手数料 (戸籍、住民基本台帳、印鑑等に係る各種証明手数料) |
| (4) 支出事務 | 支出負担行為等に関する書類 |
| (5) 補助金交付事務 | 南郷地区活性化施設連携交流事業補助金 |
| (6) 契約事務 | 旧南郷保健センター他庭園維持管理業務委託契約 |

4 監査の結果

上記の監査項目の関係書類等を調査した結果、事務処理等は適正に執行されていると認められた。

島守市民サービスセンター

1 主な分掌事務

- (1) 戸籍、住民票及び人口動態に関すること。
- (2) 埋火葬の許可に関すること。
- (3) 印鑑に関すること。
- (4) 市税その他の納入に関すること。
- (5) 国民健康保険、国民年金等に関すること。
- (6) 島守コミュニティセンターの施設の管理に関すること。

2 組織・職員の状況

主任以下 3人

〔	うち再任用	1人	〕
	一般事務員	1人	

3 主な監査項目

- | | |
|--------------|---|
| (1) 現金取扱事務 | つり銭 |
| (2) 有価物等管理事務 | 切手 |
| (3) 収入事務 | 総務使用料（コミュニティーセンター使用料）
総務手数料（戸籍、住民基本台帳、印鑑等に係る各種証明手数料） |
| (4) 支出事務 | 支出負担行為等に関する書類 |
| (5) 契約事務 | 除草業務委託契約 |

4 監査の結果

上記の監査項目の関係書類等を調査した結果、事務処理等は適正に執行されていると認められた。

南 郷 診 療 所

1 主な分掌事務

- (1) 診療に関する事。
- (2) 診療録の作成及び整理保管に関する事。
- (3) 医薬品及び治療材料の購入、保管及び出庫に関する事。
- (4) 薬品及び調剤に関する事。
- (5) 診療報酬請求に関する事。
- (6) 使用料及び手数料の請求及び収納に関する事。
- (7) 診療施設月報、年報その他医療統計に関する事。
- (8) 診療所の管理に関する事。

2 組織・職員の状況

所長	歯科長	事務長以下 10 人
(内科長兼務)		
		うち非常勤看護師 1 人
		非常勤准看護師 1 人
		非常勤歯科衛生士 1 人
		非常勤歯科助手 1 人
		一般事務員 1 人
		計 12 人

3 主な監査項目

- | | |
|--------------|-------------------------|
| (1) 現金取扱事務 | つり銭 |
| (2) 有価物等管理事務 | 切手 |
| (3) 収入事務 | 雑入 (物品等販売収入)
諸証明等手数料 |
| (4) 支出事務 | 支出負担行為等に関する書類 |
| (5) 契約事務 | 感染性廃棄物収集運搬処分委託契約 |
| (6) 貯蔵品関係事務 | 診療材料 |

4 監査の結果

上記の監査項目の関係書類等を調査した結果、事務処理等は適正に執行されていると認められた。

農 林 水 産 部

農 政 課

1 主な分掌事務

- (1) 農業に係る施策の企画立案及び連絡調整に関すること。
- (2) 農業振興地域整備計画に関すること。
- (3) 農業協同組合、農業共済組合等の整備強化に関すること。
- (4) 農業関係の諸証明に関すること。
- (5) 農林行政事務の調整に関すること。
- (6) 農業災害対策に関すること。

2 組織・職員の状況

課長	┌───┐ └───┘	農政グループ 副参事（グループリーダー）以下 6人
(部次長兼務)		(うち一般事務員 1人)
		農地グループ 副参事（グループリーダー）以下 5人
		(うち一般事務員 1人)
		計 12人

3 主な監査項目

- | | |
|--------------|---------------------|
| (1) 有価物等管理事務 | レターパック |
| (2) 収入事務 | 農業手数料（農業関係証明手数料） |
| (3) 支出事務 | 支出負担行為等に関する書類 |
| (4) 契約事務 | 農用地利用計画図加除修正等業務委託契約 |

4 監査の結果

上記の監査項目の関係書類等を調査した結果、事務処理等は適正に執行されていると認められた。

農業経営振興センター

1 主な分掌事務

- (1) 農業知識の普及啓発に関すること。
- (2) 市民農園に関すること。
- (3) 組織培養による優良種苗の生産に関すること。
- (4) 土壌改良に関すること。
- (5) 野菜及び花き並びに施設園芸の栽培の技術指導、新品種の導入・普及及び展示に関すること。
- (6) 農業に係る施策の企画立案に関すること。
- (7) 農業経営基盤強化促進対策に関すること。
- (8) 農業青年及び女性等担い手の育成に関すること。
- (9) 果樹、野菜、花き等の園芸振興並びに畑作及び稲作の振興に関すること。
- (10) 植物の防疫に関すること。
- (11) 農作物の流通改善に関すること。

2 組織・職員の状況

所長	経営支援グループ	副参事 (グループリーダー) 以下	9人
		(うち技能労務員	1人)
	生産振興グループ	副参事 (グループリーダー) 以下	22人
		(うち地域おこし協力隊員	2人)
		技能労務員	14人
			計 32人

3 主な監査項目

- | | |
|--------------|----------------------------------|
| (1) 有価物等管理事務 | 切手、有料道路回数券 |
| (2) 収入事務 | 農業使用料 (農業経営振興センター使用料)
生産物売払収入 |
| (3) 支出事務 | 支出負担行為等に関する書類 |
| (4) 補助金交付事務 | 担い手総合支援事業補助金 |
| (5) 契約事務 | 野菜・花き栽培施設暖房機稼働状況確認業務委託契約 |

4 監査の結果

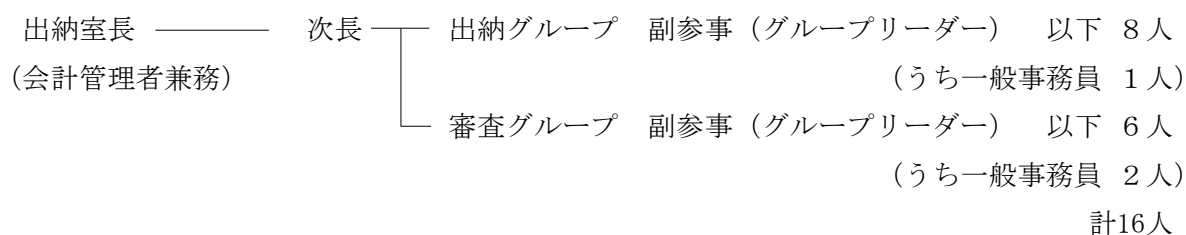
上記の監査項目の関係書類等を調査した結果、事務処理等は適正に執行されていると認められた。

出 納 室

1 主な分掌事務

- (1) 現金の出納保管及び経理に関すること。
- (2) 有価証券の出納保管に関すること。
- (3) 決算の調製に関すること。
- (4) 指定金融機関等の検査並びに出納員、分任出納員の事務の検査に関すること。
- (5) 支出負担行為の確認に関すること。
- (6) 支出命令の審査に関すること。

2 組織・職員の状況



3 主な監査項目

- (1) 支出事務 支出負担行為等に関する書類
- (2) 契約事務 データ伝送用ソフト保守業務委託契約

4 監査の結果

上記の監査項目の関係書類等を調査した結果、事務処理等は適正に執行されていると認められた。

教 育 委 員 会

教 育 総 務 課

1 主な分掌事務

- (1) 教育政策に関する総合的な企画及び連絡調整に関すること。
- (2) 教育委員会の会議並びに儀式、表彰及び交際に関すること。
- (3) 市立小中学校予算の令達、支出命令その他経理に関すること。
- (4) 学校用地の設定、校舎等の企画設計及び建築に関すること。
- (5) 学校施設の管理及び維持修繕に関すること。

2 組織・職員の状況

課長 (部次長兼務)	総務企画グループ	副参事 (グループリーダー)	以下 8人 (うち一般事務員 1人)
	学校財務グループ	主幹 (グループリーダー)	以下 6人
	学校施設グループ	副参事 (グループリーダー)	以下 7人
			計22人

3 主な監査項目

- | | |
|--------------|------------------------------------|
| (1) 有価物等管理事務 | 切手、有料道路回数券 |
| (2) 収入事務 | 教育使用料 (土地使用料)
財産貸付収入 (教職員住宅貸付料) |
| (3) 支出事務 | 支出負担行為等に関する書類 |
| (4) 補助金交付事務 | 八戸市日計ヶ丘小学校創立30周年・閉校記念事業費補助金 |
| (5) 契約事務 | 市立白銀南小学校外4校校舎外壁調査業務委託契約 |
| (6) 職員手当認定事務 | 扶養手当、通勤手当、住居手当 |

4 監査の結果

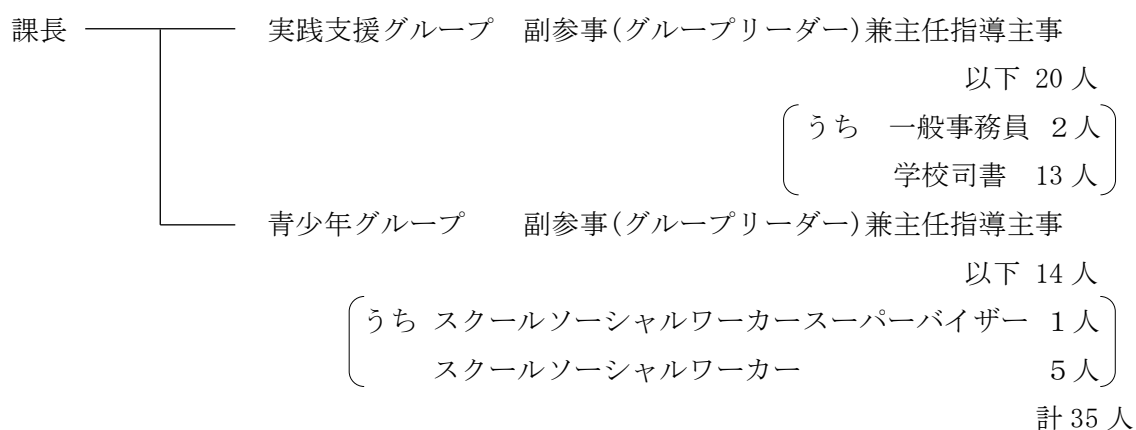
上記の監査項目の関係書類等を調査した結果、事務処理等は適正に執行されていると認められた。

教育指導課

1 主な分掌事務

- (1) 教育課程の指導及び生徒指導に関すること。
- (2) 青少年の健全育成に関する施策の総合的な企画、推進及び青少年関係機関との連絡調整に関すること。
- (3) 青少年団体及び青少年指導者の育成に関すること。
- (4) 少年相談センターに関すること。
- (5) 児童生徒の国内外交流に関すること。
- (6) 勤労青少年ホームの運営管理に関すること。

2 組織・職員の状況



3 主な監査項目

- | | |
|--------------|--------------------------|
| (1) 有価物等管理事務 | 切手 |
| (2) 収入事務 | 雑入 (青少年補導センター連絡協議会解散精算金) |
| (3) 支出事務 | 支出負担行為等に関する書類 |
| (4) 補助金交付事務 | 八戸市青少年生活指導協議会連合会補助金 |
| (5) 契約事務 | 八戸市小学校教育研究会開催委託契約 |

4 監査の結果

上記の監査項目の関係書類等を調査した結果、事務処理等は適正に執行されていると認められた。

勤労青少年ホーム

1 主な分掌事務

- (1) 講演会、講習会その他の各種教養講座の開催に関する事。
- (2) レクリエーション及びグループ活動の指導促進に関する事。
- (3) 職業、生活、健康等の指導及び相談に関する事。

2 組織・職員の状況

非常勤館長 ——— 事務員 3人 計4人

3 主な監査項目

- (1) 収入事務 労働使用料（勤労青少年ホーム使用料）
- (2) 支出事務 支出負担行為等に関する書類
- (3) 契約事務 勤労青少年ホーム駐車場除雪等業務委託契約

4 監査の結果

上記の監査項目の関係書類等を調査した結果、事務処理等は適正に執行されていると認められた。

地区公民館

1 監査対象地区公民館（8館）

上長公民館、柏崎公民館、吹上公民館、館公民館、江陽公民館、田面木公民館、市川公民館、南郷公民館

2 主な分掌事務

- (1) 施設、設備等の維持管理に関すること。
- (2) 地区の公民館事業に関すること。

3 組織・職員の状況

各地区公民館とも

非常勤館長 非常勤主事 3人 計4人

4 主な監査項目

- (1) 現金取扱事務 つり銭、電話使用料
- (2) 有価物等管理事務 切手、後納封筒
- (3) 収入事務 社会教育使用料（公民館使用料）

5 監査の結果

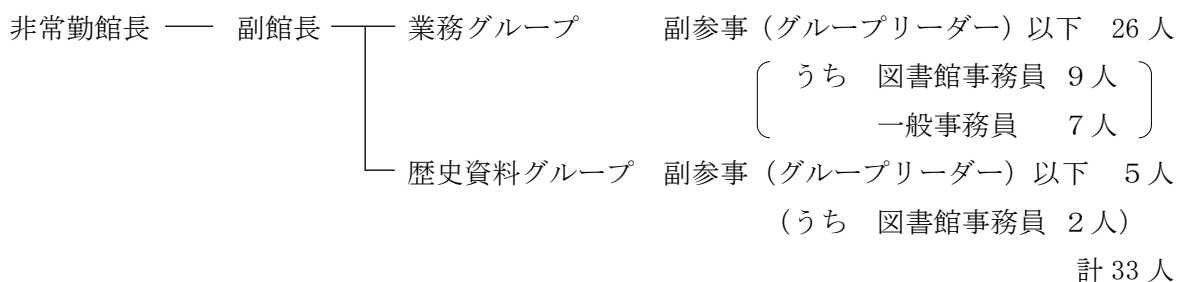
上記の監査項目の関係書類等を調査した結果、事務処理等は適正に執行されていると認められた。

図 書 館

1 主な分掌事務

- (1) 図書館資料を市民の利用に供し、読書の相談に応ずること。
- (2) 図書館資料を収集し、保存すること。
- (3) 読書普及及び児童生徒の読書指導に関すること。
- (4) 移動図書館の巡回に関すること。
- (5) 八戸市立南郷図書館及び八戸市図書情報センターに関すること。

2 組織・職員の状況



3 主な監査項目

- | | |
|--------------|------------------------------------|
| (1) 現金取扱事務 | つり銭 |
| (2) 有価物等管理事務 | 切手、はがき、刊行物（市史） |
| (3) 収入事務 | 雑入（複写資料代収入、印刷物販売収入、電話等使用料） |
| (4) 支出事務 | 支出負担行為等に関する書類 |
| (5) 契約事務 | 八戸市立図書館警備業務委託契約
八戸市立図書館清掃業務委託契約 |

4 監査の結果

上記の監査項目の関係書類等を調査した結果、事務処理等は適正に執行されていると認められた。

学 校

1 監査対象小・中学校

(1) 小学校（9校）

湊小学校、青潮小学校、町畑小学校、大久喜小学校、金浜小学校、西白山台小学校、
田面木小学校、新井田小学校、旭ヶ丘小学校

(2) 中学校（6校）

江陽中学校、湊中学校、下長中学校、明治中学校、市川中学校、中沢中学校

2 主な監査項目

教育委員会から学校長に配分される学校予算（需用費（消耗品費、食糧費、印刷製本費、修繕費）、役務費（手数料）、原材料購入費及び備品購入費）について、以下の項目を監査した。

- | | |
|--------------|---------------|
| (1) 現金取扱事務 | 電話使用料 |
| (2) 有価物等管理事務 | 切手、図書カード |
| (3) 支出事務 | 支出負担行為等に関する書類 |
| (4) 公有財産管理事務 | 備品 |

3 監査の結果

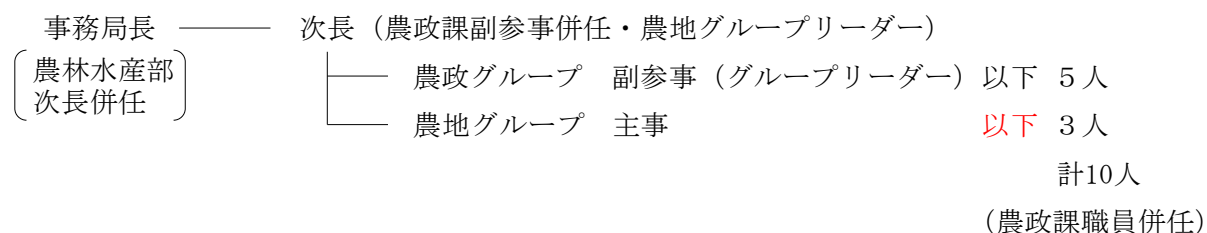
上記の監査項目の関係書類等を調査した結果、事務処理等は適正に執行されていると認められた。

農業委員会事務局

1 主な分掌事務

- (1) 委員の報酬、費用弁償及び身上に関すること。
- (2) 農業委員会運営協議会に関すること。
- (3) 農業振興地域整備計画に関すること。
- (4) 農地の移動あっせんに関すること。

2 組織・職員の状況



3 主な監査項目

- | | |
|--------------|-----------------------|
| (1) 現金取扱事務 | つり銭 |
| (2) 有価物等管理事務 | 切手、レターパック |
| (3) 収入事務 | 農業手数料（農業関係証明手数料） |
| (4) 支出事務 | 支出負担行為等に関する書類 |
| (5) 契約事務 | はちのへのうぎょうだより等配付業務委託契約 |

4 監査の結果

上記の監査項目の関係書類等を調査した結果、事務処理等は適正に執行されていると認められた。