

建設協議会協議事項

〔 日時 令和3年8月20日(金)
午前10時
場所 第四委員会室 〕

○ 所管事項の報告について

- 1 八戸港沖パナマ籍貨物船海難事故について
- 2 令和2年度八戸市下水道事業会計決算の概要について
- 3 自動車破損事故に係る損害賠償額の専決処分について
- 4 自動車破損事故に係る損害賠償額の専決処分について

八戸港沖パナマ籍貨物船海難事故について

1 事案の概要

- ・ 8月11日（水）、午前7時50分、八戸港内の防波堤外側を航行中のパナマ籍貨物船「CRIMSON POLARIS（クリムゾン ポラリス）」から、「八戸港内で乗り揚げた」旨、第二管区海上保安本部へ通報があった。
- ・ 同日、午後7時頃までに乗組員総員（21名）は八戸海上保安部のヘリコプターにより救助
- ・ 8月12日（木）、午前4時15分頃、船体が亀裂により破断し、燃料油が流出

2 船舶の概要

- (1) 船種船名：貨物船「CRIMSON POLARIS」
- (2) 船 籍：パナマ
- (3) 乗組員：21名（中国人8名、フィリピン人13名）
- (4) 総トン数：39,910トン
- (5) 搭載油：燃料油約1,675トン、潤滑油4.3トン
- (6) 積 荷：ウッドチップ44,035トン

3 油の流出状況（海上保安庁）（八戸市分）

(1) 流出油の範囲

日	状況
8月12日（木）	船体から北北西方向へ長さ約24.3キロメートル、最大幅約800メートルの範囲に浮流油を確認
8月17日（火）	船体から北西方向に約2キロメートル、幅約500メートルの帯状の範囲に浮流油を確認
8月19日（木）	船首部から新たな油の流出を認めず。船尾部から南東方向に筋状の薄い油膜を認めるも、船尾部付近で、巡視船等の航走攪拌により消滅しつつある。

(2) 漂着油の範囲

日	状況
8月14日（土）	奥入瀬川河口南に漂着を確認
8月15日（日）	市川船溜、三菱製紙八戸工場護岸付近に漂着を確認
8月16日（月）	奥入瀬川河口から五戸川河口にかけての範囲、市川船溜、八戸港八太郎4号ふ頭で漂着を確認

4 現在の主な対応状況

(1) 海上保安庁・船主他

① 船体対応

- ・海上保安庁・船主：巡視船・航空機等による警戒・監視（11日～）

② 浮流油対応

- ・海上保安庁：巡視船等による航走及び放水による拡散（12日～）
- ・北陸地方整備局：大型浚渫兼油回収船「白山」による浮流油回収（13日～）
- ・船主（海上災害防止センター）：タグボートによる浮流油回収・防除作業（12日～）
- ・東北地方整備局：漂流油防除作業（19日～）

③ 漂着油対応

- ・船主（海上災害防止センター）：沿岸調査、海岸清掃（13日～）

(2) 県

- ・8月12日（木）、午前4時15分、「八戸沖外国貨物船座礁に係る青森県災害警戒本部」設置
- ・8月15日（日）、各県民局において、奥入瀬川及び五戸川河口にオイルフェンス設置
- ・その他、各県民局において、海岸線の現場確認等

(3) 市

① 体制

- ・8月14日（土）、12時（正午）、流出油が市川方面に漂着する可能性が高まったことから、「八戸沖外国貨物船座礁に係る八戸市災害警戒本部」を設置し、全庁的な警戒態勢に移行
- ・同日、午後より、八戸海上保安部へ職員2名をリエゾン（情報連絡員）として派遣。以降、午前・午後の2回派遣し、情報収集・共有を行う。

② 油等の漂着状況把握（海岸パトロール等）（防災危機管理課、港湾河川課、観光課、環境政策課、社会教育課、消防本部）

日時	内容
8月12日（木）	・防災危機管理課において、市川方面（奥入瀬川～市川船溜）を巡回
8月13日（金） ～	・防災危機管理課において、市川方面（奥入瀬川～市川船溜）を巡回 ・消防本部において市川方面を午前・午後に巡回
8月16日（月） ～	・巡回体制強化のため、消防本部と関係課（防災危機管理課、港湾河川課、観光課、環境政策課、社会教育課）による巡回体制とし、市域海岸線全体（奥入瀬川河口から金浜まで）について巡回を実施（午前・午後の2回実施） *環境省及び三八地域県民局と連携・情報共有しながら実施

③ 市民への広報（防災危機管理課）

- ・ 8月12日（木）、12:12 防災行政無線（市川地区8局）、ほっとスルメールにより注意喚起
- ・ 8月14日（土）、12:48 再周知（上記と同様）

④ 学校関係（教育指導課）

- ・ 8月18日（水）、9:00 市立全小・中学校あてに児童生徒の安全確保にかかる注意喚起

⑤ 海水浴場（観光課）

- ・ 浮流油の状況を踏まえ、白浜・蕪島両海水浴場を19日（木）から閉鎖

⑥ 水産関係（水産事務所）

- ・ 所管する第1種漁港である南浜漁港（白浜地区、深久保地区、種差地区、大久喜地区、金浜地区）の油の漂着及び油臭の確認
- ・ 沿岸漁協の被害状況に関する情報収集

5 当市への影響・被害について

- ・ 南浜漁協の定置網4ヶ統に油の付着を確認。操業に支障が出ているが、詳細な影響及び被害等は今後の調査による。（水産事務所）
- ・ 南浜漁港のうち、白浜地区、深久保地区、種差地区、大久喜地区において、港内への油の漂着を確認（水産事務所）

6 今後の対応等（見込み）

【船体対応】

- ・ 船主手配のサルベージ会社による船体船固め、油抜き取り作業を予定（時期未定。準備出来次第着手）

【市】

- ・ 油等の漂着状況等を把握するため、関係機関と連携し、海岸パトロールを継続（防災危機管理課、港湾河川課、観光課、環境政策課、社会教育課、消防本部）
- ・ 海域の水質調査を予定、測定時期・測定項目等調査内容を調整中（環境保全課）
- ・ 南浜漁港の油の漂着状況の確認、沿岸漁協の被害状況に関する情報収集（水産事務所）

クリムゾン ポラリスの監視状況



写真1 船体破断直後の状況(8月12日午前7時頃)

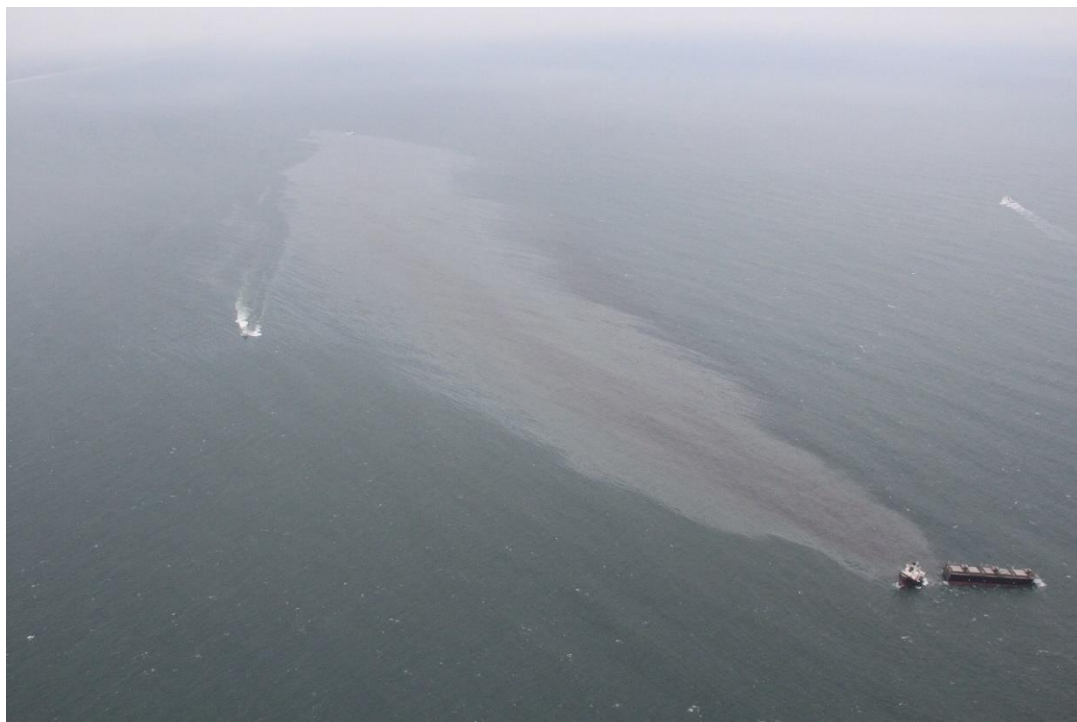


写真2 重油の流出状況(8月12日午前7時頃)

クリムゾン ポラリスの監視状況



写真3 C号船尾側の状況(8月19日午前6時頃)

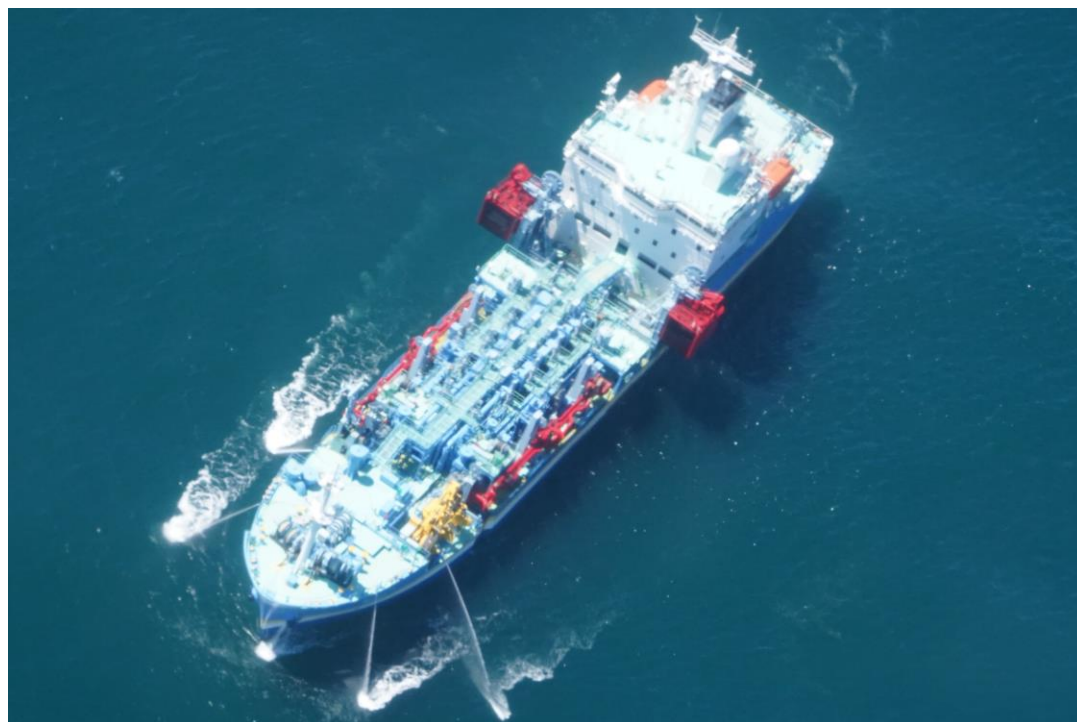


写真4 北陸地方整備局「白山」による放水拡散の状況(8月19日正午頃)

令和2年度八戸市下水道事業会計決算の概要について

1. 整備状況及び普及率

[単独公共下水道 2,729ha
 流域関連公共下水道 939ha 合計3,668ha
 普及率 66.8% (農業集落排水事業含む)

2. 収入状況

事業収益 決算額 69億4,738万円
 主な内訳 下水道使用料 24億4,729万円 他会計負担金 12億8,272万円
 他会計補助金 8億4,212万円 長期前受金戻入 21億5,639万円

3. 支出状況

事業費 決算額 68億2,062万円
 主な内訳 管きよ費 3億303万円 処理場費 6億1,934万円
 流域下水道維持管理負担金 3億2,746万円 減価償却費 44億7,413万円
 支払利息 4億2,805万円

4. 収支 純損益

純利益 1億2,676万円

(単位：百万円、%)

	令和2年度 決算見込額(A)	令和元年度 決算額(B)	対前年度比較	
			増減額(A)-(B)	増減率
事業収益	6,947	—	—	—
①営業収益	3,735	—	—	—
うち下水道使用料	2,447	—	—	—
うち他会計負担金	1,283	—	—	—
②営業外収益	3,195	—	—	—
うち他会計補助金	842	—	—	—
うち長期前受金戻入	2,156	—	—	—
③特別利益	17	—	—	—
事業費	6,820	—	—	—
④営業費用	6,159	—	—	—
うち管きよ費	303	—	—	—
うち処理場費	619	—	—	—
うち流域下水道 維持管理負担金	327	—	—	—
うち減価償却費	4,474	—	—	—
⑤営業外費用	643	—	—	—
⑥特別損失	18	—	—	—
営業損益 (①-④)	△ 2,424	—	—	—
経常損益 (①+②-④-⑤)	128	—	—	—
純損益 (事業収益-事業費)	127	—	—	—

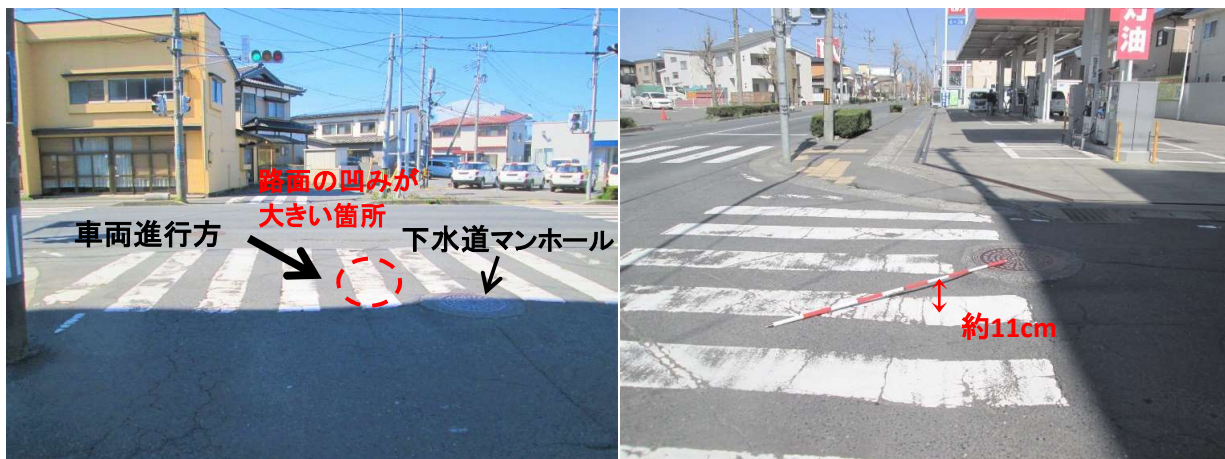
自動車破損事故に係る損害賠償額の専決処分について

- 1 事故発生日時 令和3年4月10日（土）午後9時頃
- 2 事故発生場所 八戸市江陽一丁目3-5地先 車道幅員6.75m
（市道2号二中通線）
- 3 事故発生状況 市道2号二中通線において、市内在住の男性が自動車を走行中、フロントスポイラー下部が下水道のマンホールに接触し、フロントスポイラー下部を損傷した。
- 4 事故原因 マンホール周辺の道路沈下により、マンホールと路面との間に約11cmの高低差が生じていたため。
（昭和57年度施工 下水道マンホール）
- 5 損害賠償額 19,650円
- 6 専決処分月日 令和3年8月11日（処分第22号）
- 7 示談成立月日 令和3年8月18日

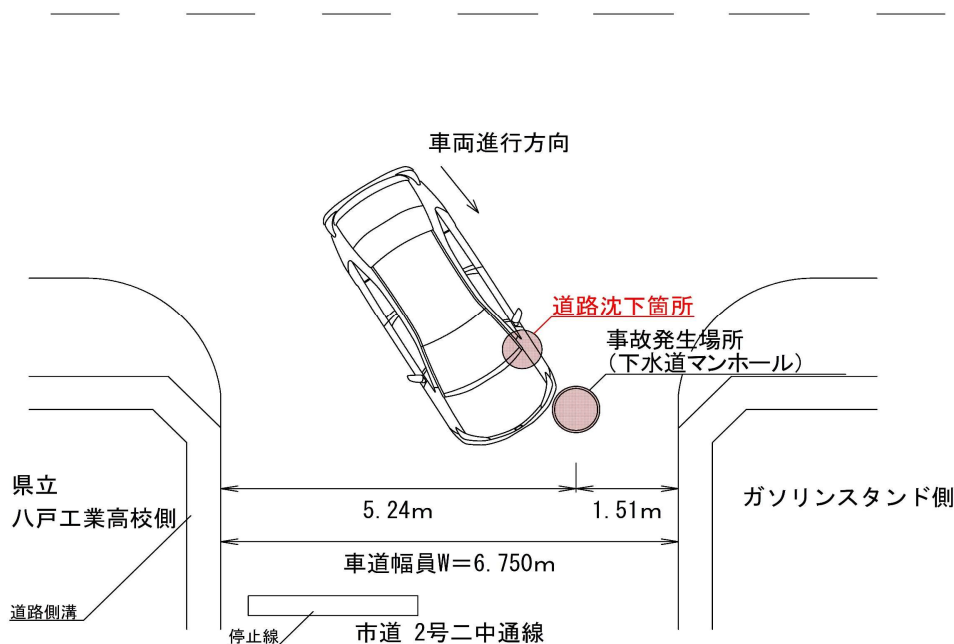
【位置図】



【状況写真】



【事故状況図】



自動車破損事故に係る損害賠償額の専決処分について

1. 事故発生日時 令和3年6月21日（月）午前10時20分頃
2. 事故発生場所 八戸市大字白銀町字左新井田道1番地2
白銀コミュニティパーク
3. 事故発生状況 市の職員が草刈作業中、肩掛け式草刈り機の刃が公園フェンスに当たって跳ね返り、後方にあった自動車の左後タイヤ1本に接触し破損したものである。
4. 損害賠償の額 14,080円
5. 専決処分日 令和3年8月5日

事故発生場所

