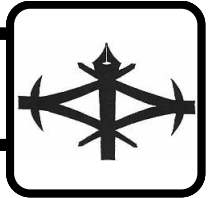




八 戸 市 立 島 守 中 学 校



〒031-0202 八戸市南郷大字島守字馬場37番地 TEL:0178-83-2011 FAX:0178-83-2094

1 学校の概要

1. 沿革

昭和22. 4. 20	島守村立島守中学校を開設する（島守小学校に併設）
昭和29. 4. 1	増田分教場が独立し増田中学校となる
平成14. 7. 24	耐震工事（校舎、体育館）
平成17. 3. 31	南郷村と八戸市との合併により八戸市立島守中学校となる
平成28	創立70周年を迎える
平成29. 4. 1	田代中学校と統合

【校訓(綱領)】

立志

【校歌】

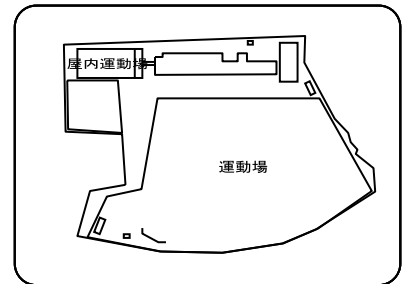
作詞 高橋 哲玄
作曲 平岡 均之
川は鷹の巣 山なら虚空蔵
見よ島守は 美しき郷
この景勝の地にぞ生いたち
われら われら磨かん
ま玉のごとく
島中 島中 島中 輝けわが校

2. 出身小学校(学区)

島守小学校

3. 生徒数、学級数 (学校基本調査、令和2年5月1日現在)

学年	1年	2年	3年	複式	特別支援	合計
学級数	1	1	1	0	0	3
生徒数	9	4	12			25
男子	6	1	9			16
女子	3	3	3			9



4. 教職員 (学校基本調査、令和2年5月1日現在)

校長	教頭	教諭	養護教諭(助教諭)	栄養教諭	講師	事務職員	学校栄養職員	技能主事	計
1	1	6	1		3	1			13

※科目ごとの教員数は学校教育課調であり、数え方の違いにより、学校基本調査の数値とは一致しない場合があります。

国語	社会	数学	理科	音楽	美術	体育	技術	家庭	英語	計
1	1	1	1	1		1	1		1	8

5. 学校の目標

教育目標	学ぶ意欲にとみ 心豊かで たくましい生徒
努力目標	見通しをもち、主体的に学習する生徒(知)／互いを思いやり、協力し合う生徒(徳)／心身を鍛え、最後までやり抜く生徒(体)

6. 部活動

※あくまで調査時点での状況であり、変動があります。

	運動部													文化部																
	陸上	器械体操	新体操	水泳	バレーボール	バスケットボール	サッカー	野球	ソフトボール	柔道	剣道	相撲	ソフトテニス	卓球	バドミントン	ハンドボール	アイスホッケー	フィギュアスケート	スピードスケート	その他	吹奏楽	合唱	バトン	コンピュータ	科学	美術	家庭	その他		
男	○																													
女	○						◆							○																

※「○」:常設部、「◎」:特設部(常設せず大会時に顧問が付き引率を行う、臨時的な部活動)、「◆」:合同チーム

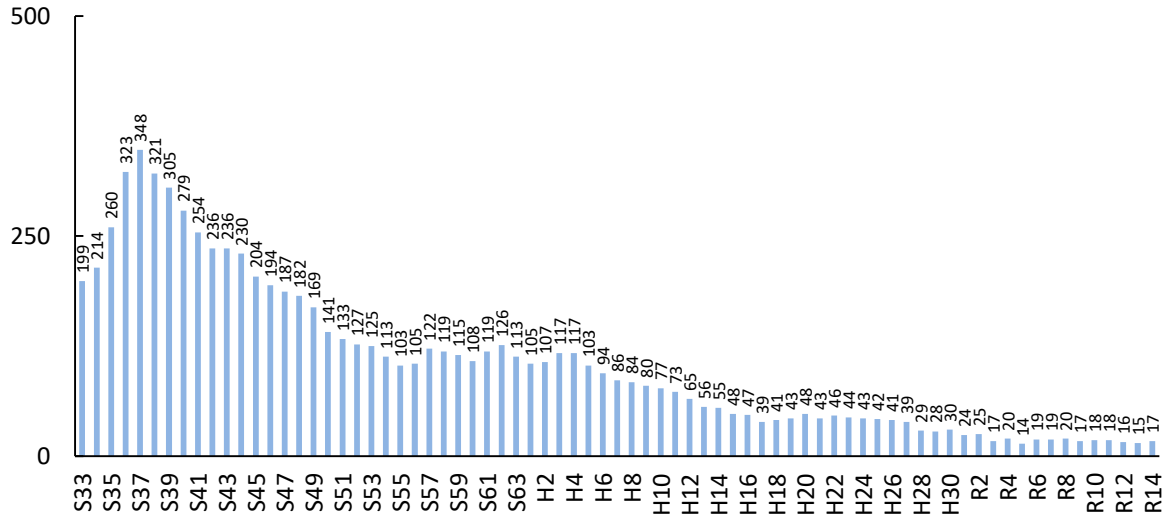
2

生徒数と学級数の推移

※生徒数・学級数は、昭和33年以降を対象としており、「ピーク時」といった場合も昭和33年以降をさしています。
 ※将来の生徒数・学級数は、現在当該学区に住んでいる児童・生徒がそのまま進学・通学するものとして推計しています。
 ※転入や転出が多い地域では、推計値と実際の生徒数の差が大きくなる場合があります。

1. 生徒数の推移

昭和30年代後半のピーク時には300人以上の生徒が在籍していましたが、その後減少し、昭和50年頃から100人前後の横ばいで推移しました。近年は緩やかな減少傾向にあり、今後もその傾向は続くものと見込まれます。



2. 生徒数の比較

	ピーク (見込含)	今年 R2	6年後 R8	12年後 R14
島守中	348 (S37)	25	20	17
市全体	13,841 (S37)	5,600	5,306	4,510

3. 通常学級数の比較

	ピーク (見込含)	今年 R2	6年後 R8	12年後 R14
島守中	9 (S37)	3	3	3
市全体の平均	16.9 (337÷20校) (S63)	7.7 (184÷24校)	7.2 (172÷24校)	6.4 (154÷24校)

※生徒数、学級数の「ピーク時」は、複数ある場合、年次で早い方を表示しています。
 ※学級数の将来推計は、令和2年の学級編制基準に基づいています。

3

町内ごとの生徒数と今後の見込み

※ここで示す児童数は、住民基本台帳上、当該学区内に住む該当年齢の生徒数であり、実際に通学する生徒数とは異なります。

👒 : 10人
(10人未満の場合も帽子1個)

