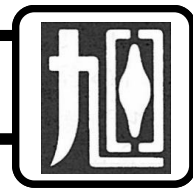




八 戸 市 立 旭 ヶ 丘 小 学 校



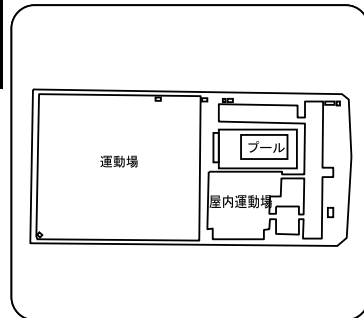
〒031-0824 八戸市旭ヶ丘一丁目1番地6 TEL:0178-25-5100 FAX:0178-30-1020

1 学校の概要

1. 沿革

昭和40. 4. 6	八戸市立旭ヶ丘小学校開校
昭和52. 7. 21	学校プール設置
平成13. 10. 13	青森県PTA連合会優良PTAを受賞
平成17. 6. 24	創立40周年・屋内運動場落成記念式典、祝賀会開催
平成22. 4. 1	八戸市教育委員会より地域密着型教育推進校の指定を受ける
平成27. 11. 1	創立50周年記念式典、祝賀会開催

【校歌】
 作詞 高橋 哲玄
 作曲 平岡 均之
 明けゆく 空よ さみどりよ
 輝く海よ 臥牛嶺よ
 希望わきたつ 旭ヶ丘に
 花よ 星よと 夢追うて
 育つわれらよ 雄々しかれ
 ああ われらは 旭ヶ丘校



2. 児童数、学級数 (学校基本調査、令和2年5月1日現在)

学年	1年	2年	3年	4年	5年	6年	複式	特別支援	合計
学級数	2	2	2	2	1	2	0	2	13
児童数	59	58	57	52	36	52			314
男子	31	28	32	22	11	25			149
女子	28	30	25	30	25	27			165

※特別支援学級の児童数は、該当する学年の児童数に含まれます。

3. 教職員 (学校基本調査、令和2年5月1日現在)

校長	教頭	教諭	養護教諭 (助教諭)	栄養教諭	講師	事務職員	学校栄養職員	技能主事	計
1	1	16	1		2	1		1	23

4. 学校の目標

教育目標	生き生きと 心も体もたくましく
努力目標	よくきき かんがえ 生かせる子 / なかよく ふれあう やさしい子 / 体を きたえる 元気な子

5. 部活動

※あくまで調査時点での状況であり、変動があります。

運動部													文化部				
設置	野球	バスケットボール	卓球	サッカー	陸上	バレーボール	ソフトボール	スキー	水泳	剣道	相撲	スケート	その他	吹奏楽	合唱	バトン	その他
設置	◎	◎	◎														
区分	男	レ	レ														
	女	レ	レ														

※「○」：部活動、「●」：一定の時間以外はスポーツ少年団等の活動として活動、「◎」：スポーツ少年団、愛好会等

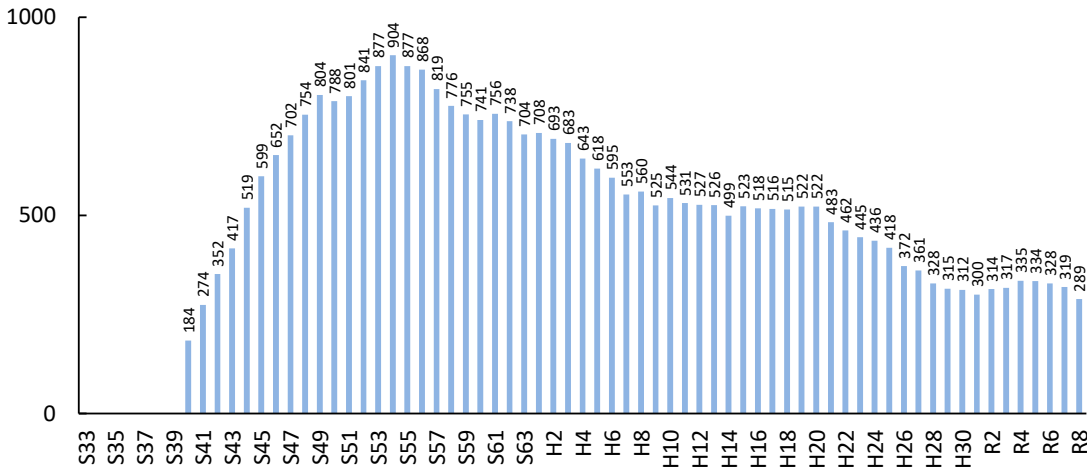
※設置にあたり男女の区分が特にならない場合、男女区分の欄は空欄です。

2 児童数と学級数の推移

※児童数・学級数は、昭和33年以降を対象としており、「ピーク時」といった場合も昭和33年以降をさしています。
 ※将来の児童数・学級数は、現在当該学区に住んでいる子どもがそのまま進学・通学するものとして推計しています。
 ※転入や転出が多い地域では、推計値と実際の児童数の差が大きくなる場合があります。

1. 児童数の推移

昭和40年の開校以来急速に増加し、ピーク時には900人に達しました。平成10年頃からはおおむね500人前後で横ばいに推移していますが、近年は減少傾向にあります。



2. 児童数の比較

	ピーク (見込含)	6年前 H26	今年 R2	6年後 R8
旭ヶ丘小	904 (S54)	372	314	289
市全体	26,511 (S54)	12,121	10,791	9,648

3. 通常学級数の比較

	ピーク (見込含)	6年前 H26	今年 R2	6年後 R8
旭ヶ丘小	24 (S54)	13	11	11
市全体の平均	18.4 (700÷38校) (S56)	10.0 (463÷46校)	9.6 (402÷42校)	9.0 (379÷42校)

※児童数、学級数の「ピーク時」は、複数ある場合、年次で早い方を表示しています。
 ※学級数の将来推計は、令和2年の学級編制基準に基づいています。

3 町内ごとの児童数と今後の見込み

※ここで示す児童数は、住民基本台帳上、当該学区内に住む該当年齢の児童数であり、実際に通学する児童数とは異なります。

