

平成 29 年 度

青少年だより

(平成 28 年度の活動の集計)

相 談 ・ 街 頭 指 導 の 状 況

八戸市教育委員会 教育指導課

八戸市少年相談センター

I 平成 28 年度 八戸市少年相談センター相談状況について

八戸市少年相談センター（市教育委員会教育指導課内…市庁本館 5 階）

※ 20 年度より社会教育課から教育指導課へ移行

相談方法：電話相談、来所相談

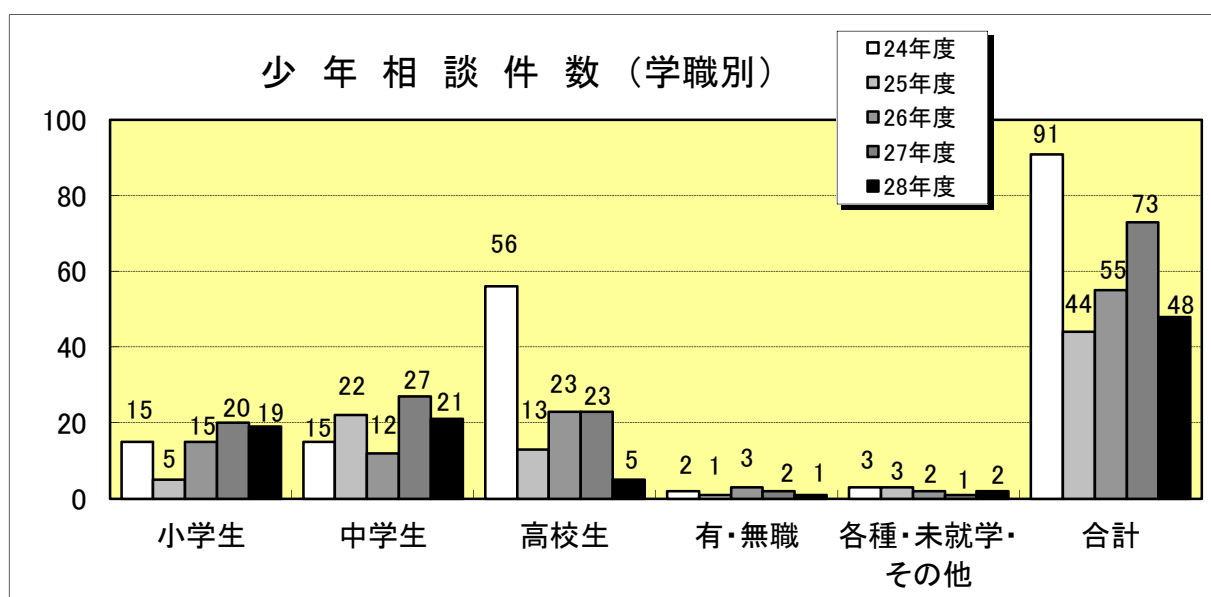
相談日時：月～金曜日 10:00～17:00（祝日・年末年始を除く）

電話番号：4 3 - 2 1 4 2

28 年度中に受理した相談件数は、電話相談 34 件、来所相談が 14 件、合計で 48 件（女子 19 件）であった。この相談件数は 27 年度の 73 件（女子 26 件）を 25 件下回り、直近の 10 年間で 2 番目に少ない数となっている。

また、相談対象を性別にみると、男子は 29 件で、27 年度（47 件）に比べ 18 件減り、女子も 19 件と、27 年度（26 件）より 7 件減っている。

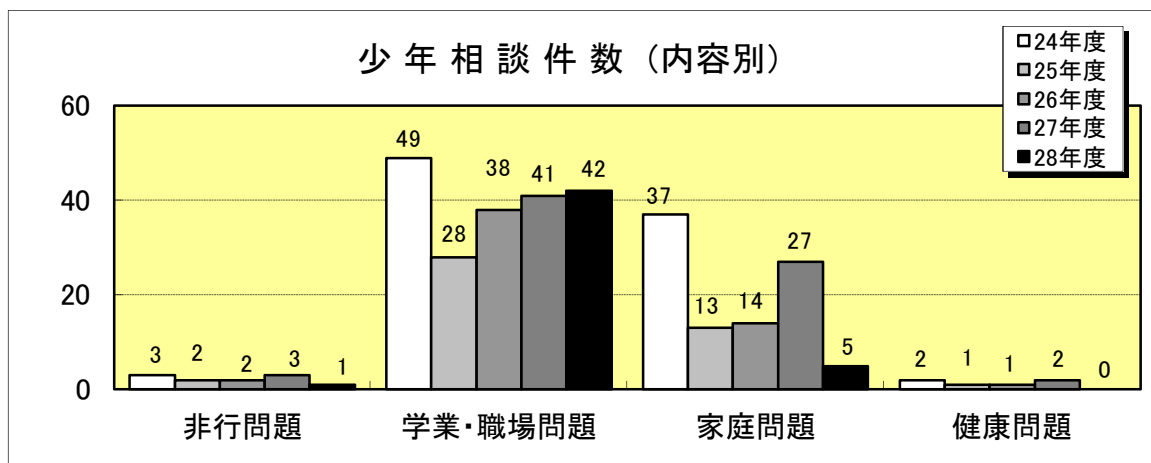
過去 5 年間の電話・来所相談を合わせた相談対象少年を学職別にみると、下のグラフになる。



学職別にみると、中学生が 21 件と、前年度（27 件）に比べて 6 件減っている。小学生は 19 件と、昨年度（20 件）に比べて 1 件減、高校生は 5 件と 27 年度（23 件）に比べると 18 件の大幅減になっている。28 年度は、継続相談がなかったことが大きな要因である。

相談件数は小学生 19 件（40%）、中学生 21 件（43%）、高校生 5 件（10%）となっている。小学生の相談の比率が 27%から 40%と 27 年度に比べ高く、一方高校生の相談の比率が極端に低くなった。

相談内容を分類すると、下のグラフになる。



28年度について、内容別に見ると「学業・職場問題」が一番多く、42件(女子17件)、次に「家庭問題」が5件(女子2件)で合わせて全体の98%を占めた。

その中で、不登校に関する相談が、27年度の16件(女子9件)から28年度は21件(女子6件)とやや増加傾向となっている。いじめに関する相談が27年度の10件(女子6件)から4件(女子1件)と減少傾向となっている。

現在、各学校での生徒指導上の大きな課題となっている「不登校」「いじめ」を合わせた相談件数は25件(女子7件)と、全体の相談件数の52%に当たっており、家庭の協力を得ながら、学校と関係機関が一層連携を深めて対応していく必要がある。

また、高等学校では友人関係、不登校、友人とのトラブルがあり、今後とも、学校と家庭の相互理解や協力が大切である。

次に多かった「家庭問題」5件(女子2件)は、全体の10%を占めた。その中で、「その他」が4件(女子2件)となっている。「その他」では、学校生活の悩みなどを含め、様々な問題が複合しているケースが多く、相談者のストレスの緩和、心理的なケア、展望が開けるような助言などに努めることが大切である。スマートフォンやゲームの対応で悩んでいる親が増えてきている。

相談内容を小・中・高校生別にみると、次のようになる。

	一番多い相談内容	それ以外の主な相談内容
小学生	不登校(10件)	いじめ(2件) 友人関係(2件) その他(学業4件)
中学生	不登校(9件)	友人関係(5件) その他(家庭2件)
高校生	不登校(2件)	いじめ(1件) その他(学業2件)

相談者として一番多かったのは母親で27件(全体の56%)、次に多かったのが父親で7件(15%)、次に祖母で5件(10%)、祖父、本人と続いている。

例年通り母親の相談が圧倒的に多かった。

Ⅱ 平成 28 年度 街頭指導の状況について

街頭指導について

指導員人数：143名（教育委員長委嘱）

構成メンバー：各地区青少協代表、小・中・高等学校の教員、
小・中学校のPTA、大型店舗職員

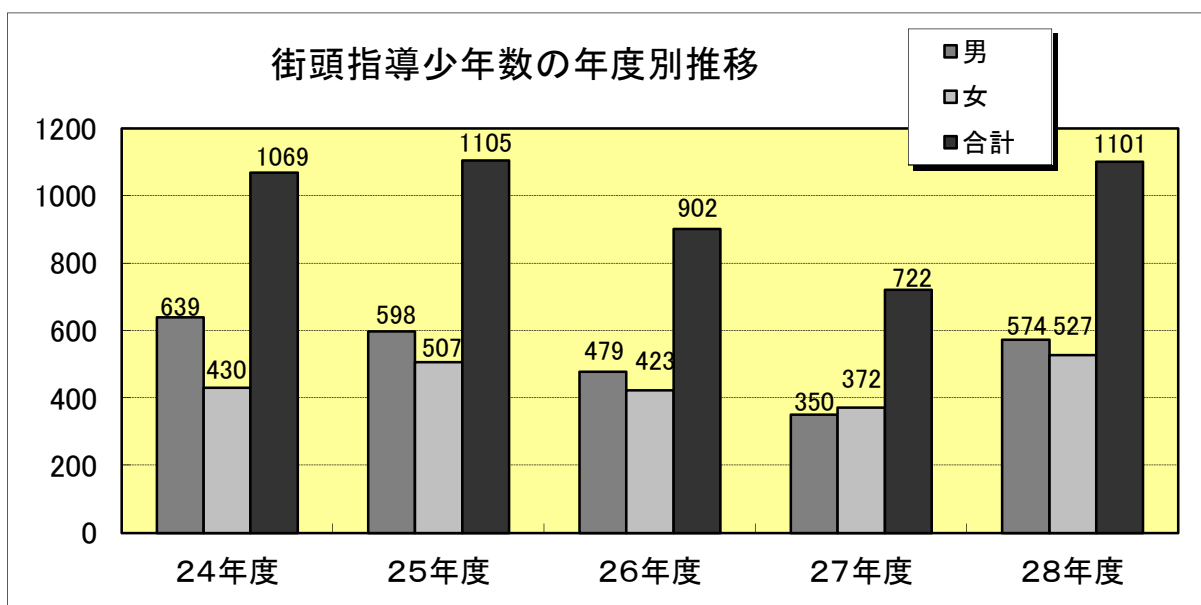
指導場所：市中心商店街、JR本八戸駅・八戸駅周辺、
地区のお祭り会場、大型店舗、など

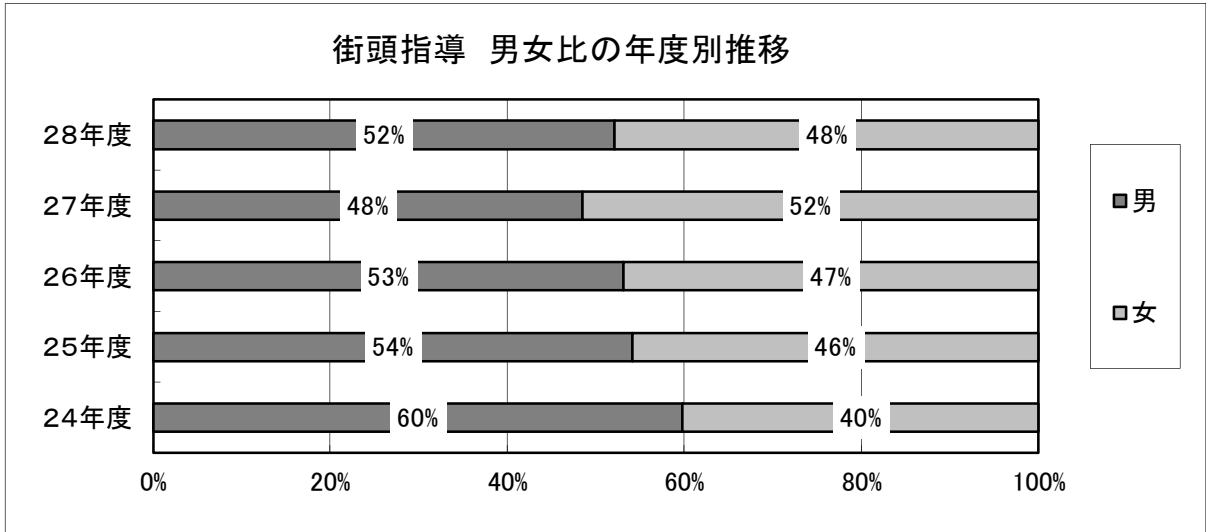
指導時間：・女性通常指導…14:00 から 3 時間（平日、土曜日）
・男性通常指導…19:00 から 3 時間（平日）
・特別指導…その他、時期、場所、状況にあわせて

指導回数：年間で、延べ 262 回
通常指導(163 回)、職場指導大型店舗(69 回)、
地区のお祭りや長期休業等(30 回)

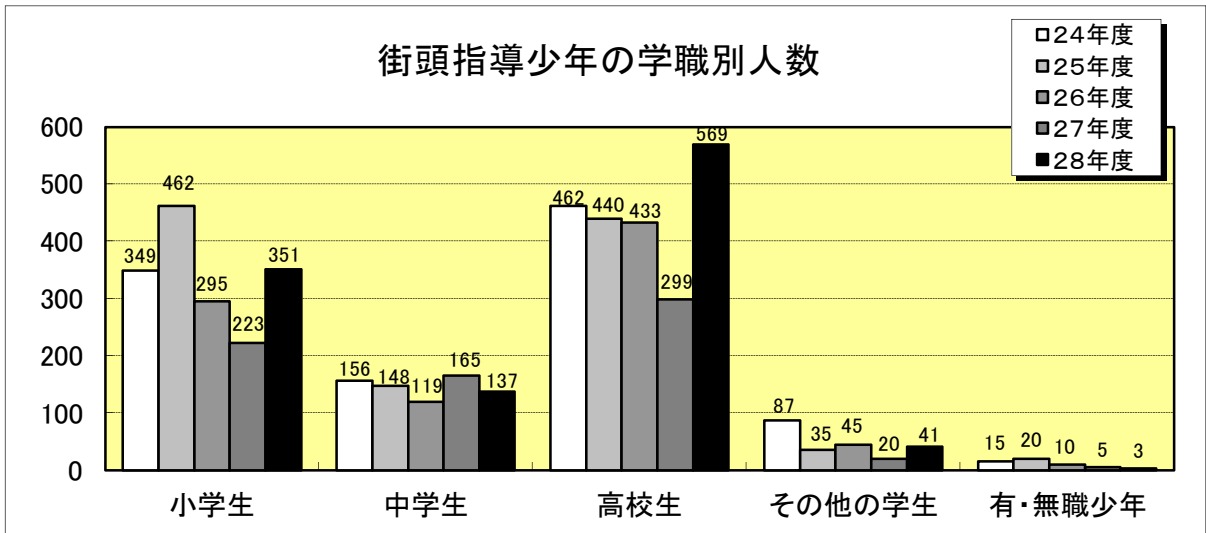
下のグラフは、過去 5 年間の街頭指導少年数（声掛け指導）の年度別推移を示したものである。28 年度の指導少年数は、1,101 人（男子 574 人 女子 527 人）で、27 年度の 722 人と比べ、372 人の増加となった。日中と夜間の通常指導での指導数とともに増加している。子どもたちの問題行動や非行の未然防止のための挨拶や思いやりのある言葉掛けを積極的に行った結果、増加したものと考えられる。

また、次項の年度毎の男女比の推移グラフで見てもわかるように、再び男子の街頭指導が女子を上回った。

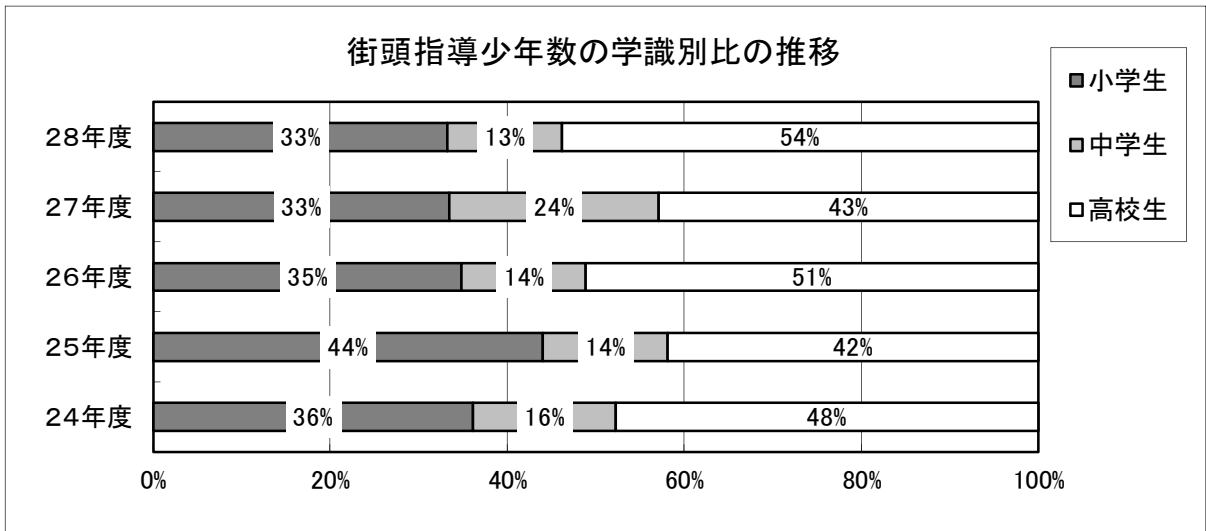




過去5年間の街頭指導少年数を学職別にみると、下のグラフになる。

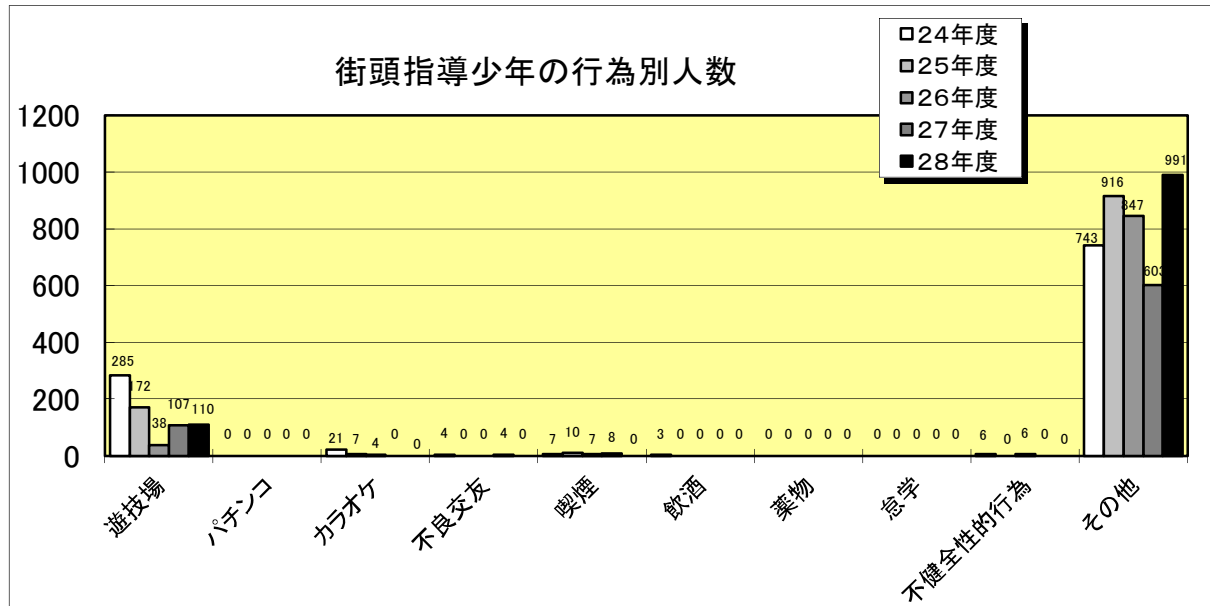


過去5年間の街頭指導少年数の学職別（小学生・中学生・高校生）比の推移をみると、下のグラフになる。



28年度の指導少年数は、昨年度に比べ高学生に対する指導数が増加した。また、小学生は増加、中校生は減少している。小・中・高校生の割合でみると、小学生は約50%増、中学生は約17%減、高校生は約90%増となっている。

過去5年間の指導少年を行為別の人数をみると、下のグラフになる。



○「遊技場出入り」は、27年度の107人に対し、28年度は110人（女子25人）と若干増加した。学職別に見ると、28年度は、小学生17人、中学生30人、高校生53人となっている。27年度と比べると、高校生への指導数が増加している。

指導員の報告の中に、「ゲームセンターに中学生風の男女が並んでゲームをしている。親は来ていると駐車場方向を指さす。」「ファンタジードームに小・中学生が居たが、いずれも保護者と一緒であった。」「セガ1階のコインゲームのところを男子中学生が一人で遊んでいた。親が別の場所にて待っている。」という報告があった。保護者と離れて入場していたりした。19時以降も入場している小中学生の報告について今年度はなかったが、風俗営業等の規制及び業務の適正化等に関する法律施行条例で保護者同伴であれば、16歳未満であってもゲームセンターに出入り出来ることから、保護者同伴の確認方法などが課題である。

○「カラオケ店の出入り」は、27年度と同様に指導の報告はない。過去に高校生の喫煙の情報があったことから、カラオケ店の巡回も考えなければならない。

○「不良交友」で指導の報告はなかった。しかし、チーノはちのへの階段で、一般の人が立ち入り禁止エリアにカップルが出入りしているのが確認されたので、その後、立ち入り禁止エリアに防犯センターを取り付けましたという報告があった。

○「喫煙」で28年度に指導された人数はなく27年度の8人から減少した。しかし、報告書の中に「ラピア非常階段3階出入口口にタバコの吸い殻が落ちていた。」「まつりんぐ広場トイレの中はタバコの臭いがする。」と報告があった。指導することはなかったが、喫煙している可能性があることから巡回を強化していく。

○「不健全性的行為」の指導の報告はなかったが「チーノはちのへお客様階段で、一

般人立ち入り禁止エリアにカップルが入り込み、いちやいちやしていたので、指導した。」との報告があり、不健全性的行為につながる可能性のある報告や情報があった。祭りの期間など留意して巡回する必要がある。

- 「その他」については、27年度（603人）に比べて増加し、28年度の指導人数は991人となっている。ふれ合いのための会話や注意喚起の呼びかけも多く含んでいるが、危険な行動や自分本位な行動をしている少年も報告されている。

28年度で「その他」にカウントされた街頭指導などは、次のような報告があった。

- ・ 見たことのない制服の高校生に声を掛けたら、工大二高の1年生であり、今年から制服が一新したらしい。「高校生活頑張って」との声に明るく返事を返してくれた。
- ・ 4階と3階のエスカレーターで逆走して遊んでいる女の子を見掛けたので、「危ないからやめましょう」と声を掛けました。すぐ近くに、母親と思われる人物が居たが、見て見ぬ振りだったので、とても残念に感じました。
- ・ 高校生が部活動で走って、疲れているのにもかかわらず、大きな声であいさつされて、とてもすがすがしく感じた。
- ・ 3階ドンキホーテにて巡回中に、万引きらしき不審な行為の女子高校生を見つけ、声がけを行う。ラピアには親と一緒に来たとのことだった。
- ・ ラピア自転車置き場の自転車の置き方がたいへん悪い。
- ・ はっちには、1階から各階でぎっしりテスト勉強をしている高校生が多数いた。はっち内は照明が暗いので心配して声掛けるが大丈夫と返事が返ってくる。
- ・ 八戸駅西側地区は、道幅が広く、車の通行も多くなってきているように感じました。

子ども達の安全を考えれば、将来的に地区で、気配りしてかなければならない課題の一つではないでしょうか。

- ・ 三八公園内のベンチ2箇所には高校生アベック2組が座っていたので、早く帰るようにと声がけした。
- ・ 八戸ホコ天が爆発物を仕掛けたとのFAXが届いた事により中止となり、とても残念ではありました。万が一に備えて、館内外のゴミ箱等を入念にチェックして歩きましたが、不審物等は無かったのでほっとした。こういう事案が今後2度と発生しないことを切に願っています。
- ・ 小さな子ども連れのお客様から「6階授乳室で女子高生5人がたむろしていて使えません。」との苦情が入る。確認に行くと5人が雑談中で、1部の生徒は化粧もしていた。部屋の目的を説明したところ、素直に休憩所へ移動した。
- ・ 広場の中でダンス等の練習をしていた男女10名以上に声を掛けをしたら、文化祭の練習をしていたとのこと。帰りが遅くならないようにと一斉に声を合わせ「ごくろう様です。」気持ちの良いあいさつで声を掛けたかいがあったなあと思いました。
- ・ 図書館からまつりんぐ広場へ行く途中、高校生男子1名、無灯火自転車に乗っ

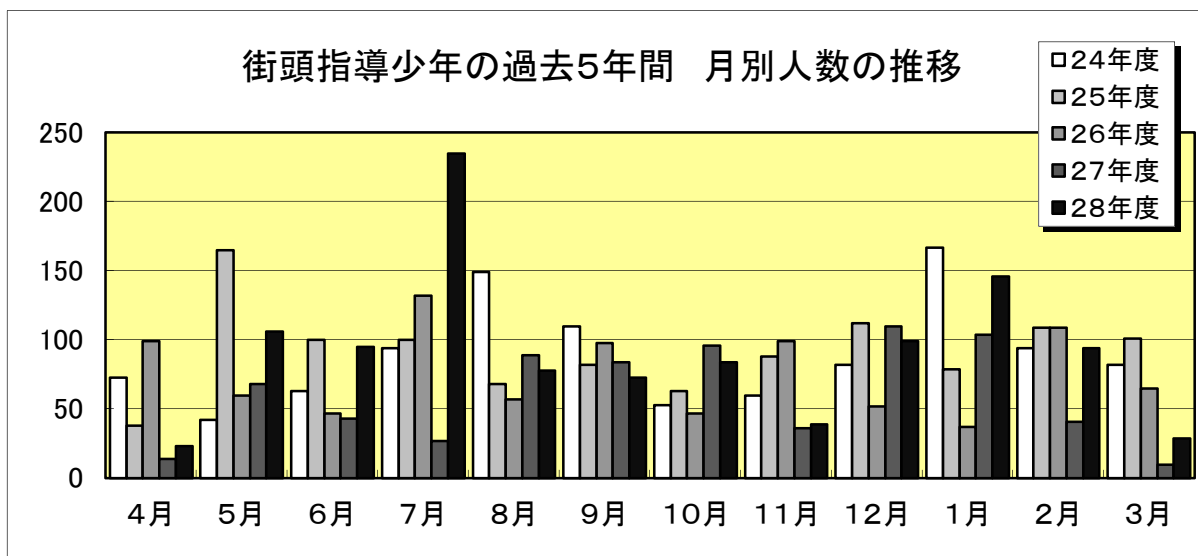
ていたので、「ライトをつけて下さいね。」と声掛けした。

- ・ まつりんぐ広場東屋で成人女性2人が飲酒して盛り上がっていた。巡回員を見て、「一緒に飲もう等」と少しからんできたが、トラブルはなかった。
- ・ 小中野新町夜店には、小学生や中学生の流しおどり参加も有り、多くの姿が見受けられ楽しんでいた。午後9時以降は気を付けて早く家に帰るように促した。
- ・ チーノ前にて少年がスマホに夢中になりながらウロウロしていたので、声を掛けてみると、ポケモン GO のゲームをしているとの事。前によく見て歩かないと危ないよと注意はしましたが、その後も同じ行動をしていた。
- ・ 8月2日と8月3日に、エスカレーターが非常停止する騒ぎがあり、点検すると安全装置にダルマピンが刺さっていた。誰の仕業かわかりませんが、とても悪質で危険な悪戯です。
- ・ ラピア非常階段3階出入り口にタバコの吸い殻が落ちていたのが気になった。
- ・ 新しく出来たガーデンテラスの屋上でも勉強している高校生がいました。
- ・ チーノお客様7階部分（一般の方立入り禁止）にて3人組の少年が防犯ブザーが鳴っているにもかかわらず侵入してふざけていたので注意した。
- ・ 私服着用だと大人（大学生含む）なのか判断が難しく声をかけるのを少しためらってしまいます。
- ・ 巡回途中、無灯火の中学生2人に注意指導を実施した。
- ・ ラピアの掃除担当者から「トイレの中で便座のコンセントが外れていることがあっています。携帯電話の充電をしたのではないか。」という話があった。
- ・ 映画「モンスターストライク」の公開初日、とんでもない人だかりが出来ていた。中学生男子に確認したらチーノでしかもらえないアイテムがあり、それを目当てに来ているとのことでした。閉店したからも外には人だかりが出来て、道路には無断駐車車両が10台は確認出来ました。
- ・ 萬屋で小学生男子3名を見かけて声掛けした。親と一緒に来ているかを確認した。
- ・ 専門学生の上着1着の万引きがあった。もう二度と同じ過ちを起こさないように指導しました。

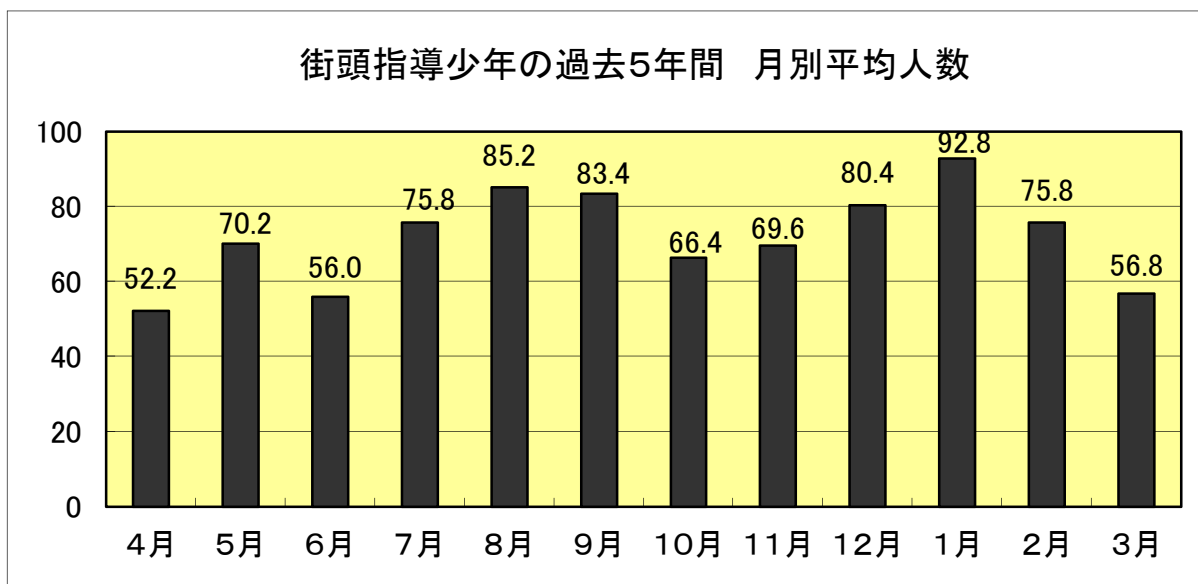
【ゆりの木ボウルからの要望 27年度】

- ・ 1名が入店してスタッフに入店人数と活動の許可を取ってほしい。
- ・ 指導員は身形に注意してほしい。

平成 24 年度から、街頭指導少年の月別人数をみると、下のグラフになる。



また、5年間の月ごとの少年指導平均数は、次のようになる。



28年度は、下校途中や公園で遊んでいる小学生への声掛けの報告が多く見られた。また、9月は、遊技場への出入りに関する声掛けが多数あった。5年間の月別平均数をみると、学校が長期休業中の月に指導少年数が多いということが分かる。

18年度から巡回コースは、青少年の現状にあわせたものとし、地域情報や警察情報があればコースを変更するなど、より有効なものになるように設定している。

また、より有効な巡回にするため、指導員の技量を高め、安心・安全なまちづくりを進めていく必要がある。

大人が子どもたちに「こんにちは」「元気かな」などと積極的な言葉がけをくり返し行うことで、子どもたちには必ず大人の温かさや思いやりが伝わっていきます。そして、大人と子どものコミュニケーションが図られ、問題行動や非行の防止につながります。これからも、子どもたちを優しく見守る温かな言葉がけをお願いします。

1 少年相談状況 (28年度)

点線の下側は内数で女子数

相談種類と対象少年		電話相談							来所相談							総合計			
		未就学児	小学生	中学生	高校生	各種学校	有・無職	その他	合計	未就学児	小学生	中学生	高校生	各種学校	有・無職		その他	合計	
1 非行問題	① 暴力			1					1									0	1
	② 家出・無断外泊								0									0	0
	③ 喫煙飲酒								0									0	0
	④ 薬物乱用								0									0	0
	⑤ 窃盗・万引								0									0	0
	⑥ 犯罪被害								0									0	0
	⑦ その他								0									0	0
	小計	0	0	1	0	0	0	0	1	0	0	0	0	0	0	0	0	0	1
2 学業・職場問題	① 学業成績								0			1						1	1
	② 怠学								0									0	0
	③ 不登校		8	6					14		2	3	2					7	21
	④ 進路関係		1						1									0	1
	⑤ 仕事								0									0	0
	⑥ 異性関係								0									0	0
	⑦ 友人関係		1	5	1				7		1							1	8
	⑧ いじめ		1		1	1			3		1							1	4
	⑨ その他		4	1					5			1				1		2	7
小計	0	15	12	2	1	0	0	30	0	4	5	2	0	0	1	0	12	42	
3 家庭問題	① 家庭内暴力								0									0	0
	② しつけ								0									0	0
	③ ひきこもり								0									0	0
	④ 家庭不和				1				1									0	1
	⑤ その他			1				1	2			2						2	4
	小計	0	0	1	1	0	0	1	3	0	0	2	0	0	0	0	0	2	5
4 健康問題	① 性								0									0	0
	② 身体関係								0									0	0
	③ その他								0									0	0
	小計	0	0	0	0	0	0	0	0	0	0	0	0	0	0	0	0	0	0
合計	0	15	14	3	1	0	1	34	0	4	7	2	0	0	1	0	14	48	

2 少年相談状況10年間の比較(平成19年度～) 点線の下側は内数で女子数

年 度		平成	平成	平成	平成	平成	平成	平成	平成	平成	平成	合計
		19 年度	20 年度	21 年度	22 年度	23 年度	24 年度	25 年度	26 年度	27 年度	28 年度	
1 非行問題	① 暴 力	---	---	---	1	---	1	---	---	---	1	3 0
	② 家出・無断外泊	$\frac{1}{1}$	$\frac{1}{1}$	$\frac{1}{1}$	---	1	---	---	---	---	---	4 2
	③ 喫煙飲酒	$\frac{1}{1}$	---	---	---	---	$\frac{2}{1}$	---	---	$\frac{2}{1}$	---	5 3
	④ 薬物乱用	---	---	---	---	---	---	---	---	---	---	0 0
	⑤ 窃盗・万引	---	2	$\frac{1}{1}$	---	2	---	---	1	---	---	6 1
	⑥ 犯罪被害	$\frac{1}{1}$	1	---	---	1	---	---	---	---	---	3 0
	⑦ その他	$\frac{4}{3}$	$\frac{10}{2}$	1	2	1	---	$\frac{2}{1}$	1	1	---	22 6
	小 計	$\frac{7}{5}$	$\frac{14}{3}$	$\frac{3}{1}$	$\frac{3}{0}$	$\frac{5}{0}$	$\frac{3}{1}$	$\frac{2}{1}$	$\frac{2}{0}$	$\frac{3}{1}$	$\frac{1}{0}$	43 12
2 学業・職場問題	① 学業成績	---	1	---	---	---	1	1	5	1	1	10 1
	② 怠 学	---	2	1	---	1	---	---	---	---	---	4 0
	③ 不登校	$\frac{10}{5}$	$\frac{21}{4}$	$\frac{30}{17}$	$\frac{49}{4}$	$\frac{9}{3}$	$\frac{15}{7}$	$\frac{9}{5}$	$\frac{10}{5}$	$\frac{16}{9}$	$\frac{21}{6}$	190 65
	④ 進路関係	$\frac{18}{6}$	$\frac{8}{4}$	$\frac{5}{5}$	$\frac{5}{3}$	$\frac{4}{1}$	---	2	9	2	1	54 21
	⑤ 仕 事	$\frac{4}{2}$	---	---	---	$\frac{2}{1}$	---	---	---	---	---	6 3
	⑥ 異性関係	$\frac{2}{1}$	$\frac{1}{1}$	---	$\frac{1}{1}$	---	2	1	---	---	---	7 3
	⑦ 友人関係	$\frac{1}{1}$	$\frac{5}{3}$	$\frac{2}{2}$	$\frac{1}{1}$	8	$\frac{5}{2}$	1	---	---	8	31 16
	⑧ いじめ	$\frac{17}{11}$	$\frac{8}{2}$	$\frac{15}{7}$	$\frac{7}{3}$	5	6	$\frac{8}{2}$	$\frac{7}{3}$	$\frac{10}{6}$	4	87 35
	⑨ その他	$\frac{14}{4}$	$\frac{20}{10}$	$\frac{22}{10}$	$\frac{18}{5}$	$\frac{20}{2}$	20	$\frac{6}{3}$	$\frac{7}{2}$	$\frac{12}{2}$	$\frac{7}{2}$	146 40
小 計	$\frac{66}{30}$	$\frac{66}{24}$	$\frac{75}{41}$	$\frac{81}{17}$	$\frac{49}{7}$	$\frac{49}{9}$	$\frac{28}{11}$	$\frac{38}{10}$	$\frac{41}{18}$	$\frac{42}{17}$	535 184	
3 家庭問題	① 家庭内暴力	---	6	1	2	---	1	---	1	3	---	14 1
	② しつけ	1	$\frac{9}{9}$	4	3	$\frac{1}{1}$	2	$\frac{3}{1}$	---	1	---	24 12
	③ ひきこもり	---	7	1	1	---	---	---	---	---	---	9 0
	④ 家庭不和	$\frac{2}{2}$	2	2	---	4	$\frac{1}{1}$	$\frac{2}{1}$	$\frac{5}{4}$	$\frac{11}{4}$	1	30 12
	⑤ その他	$\frac{13}{3}$	$\frac{10}{3}$	$\frac{13}{10}$	$\frac{24}{6}$	43	$\frac{33}{3}$	$\frac{8}{4}$	$\frac{8}{2}$	$\frac{12}{1}$	4	168 34
小 計	$\frac{16}{5}$	$\frac{34}{12}$	$\frac{21}{11}$	$\frac{30}{6}$	$\frac{48}{1}$	$\frac{37}{4}$	$\frac{13}{6}$	$\frac{14}{6}$	$\frac{27}{7}$	$\frac{5}{2}$	245 60	
4 健康問題	① 性	---	$\frac{2}{2}$	---	1	1	1	---	1	2	---	8 2
	② 身体関係	1	---	---	---	---	---	$\frac{1}{1}$	---	---	---	2 1
	③ その他	$\frac{1}{1}$	$\frac{3}{2}$	---	$\frac{2}{1}$	---	---	---	---	---	---	6 4
小 計	$\frac{2}{1}$	$\frac{5}{4}$	$\frac{0}{0}$	$\frac{3}{1}$	$\frac{1}{0}$	$\frac{2}{0}$	$\frac{1}{1}$	$\frac{1}{0}$	$\frac{2}{0}$	$\frac{0}{0}$	17 7	
合 計	$\frac{91}{41}$	$\frac{119}{43}$	$\frac{99}{53}$	$\frac{117}{24}$	$\frac{103}{8}$	$\frac{91}{14}$	$\frac{44}{19}$	$\frac{55}{16}$	$\frac{73}{26}$	$\frac{48}{19}$	840 263	

3 街頭指導少年の学職別(月毎) (28年度)

点線の下側は内数で女子数

学識	月 別 指 導 少 年 数												合計
	4月	5月	6月	7月	8月	9月	10月	11月	12月	1月	2月	3月	
小学生	10	56	3	75	11	32	49	13	9	31	45	17	351
	3	28	2	38	0	18	24	4	2	13	25	10	167
中学生	0	0	8	20	10	14	6	1	24	48	6	0	137
	0	0	5	8	4	5	2	0	13	16	0	0	53
高校生	12	50	84	124	53	15	29	25	65	65	37	10	569
	6	27	52	73	28	7	18	16	28	11	16	4	286
その他の学生	1	0	0	16	4	10	0	0	1	2	6	1	41
	0	0	0	12	2	0	0	0	0	2	2	1	19
有・無職少年	0	0	0	0	0	2	0	0	0	0	0	1	3
	0	0	0	0	0	1	0	0	0	0	0	1	2
計	23	106	95	235	78	73	84	39	99	146	94	29	1101
	9	55	59	131	34	31	44	20	43	42	43	16	527
累計	23	129	224	459	537	610	694	733	832	978	1072	1101	1101
	9	64	123	254	288	319	363	383	426	468	511	527	527

4 街頭指導少年の行為別(月毎) (28年度)

点線の下側は内数で女子数

行為	月 別 指 導 少 年 数												合計
	4月	5月	6月	7月	8月	9月	10月	11月	12月	1月	2月	3月	
遊技場出入り		2		17	11	26			16	35		3	110
		2		7	2	1			1	12		0	25
パチンコ店出入り													0
													0
カラオケ店出入り													0
													0
不良交友													0
													0
喫煙													0
													0
飲酒													0
													0
シンナー等乱用													0
													0
怠学													0
													0
不健全性的行為													0
													0
その他	23	104	95	218	67	47	84	39	83	111	94	26	991
	9	53	59	124	32	30	44	20	42	30	43	16	502
計	23	106	95	235	78	73	84	39	99	146	94	29	1101
	9	55	59	131	34	31	44	20	43	42	43	16	527
累計	23	129	224	459	537	610	694	733	832	978	1072	1101	1101
	9	64	123	254	288	319	363	383	426	468	511	527	527

5 街頭指導少年の行為別(学職毎) (28年度)

点線の下側は内数で女子数

学 識 行 為	小学生	中学生	高校生	その他の 学生	有・無職 少年	合計
遊技場出入り	17 3	30 8	53 14	10 0	0 0	110 25
パチンコ店出入り						0 0
カラオケ店出入り						0 0
不良交友						0 0
喫 煙						0 0
飲 酒						0 0
シンナー等乱用						0 0
怠 学						0 0
不健全性的行為						0 0
その他	334 164	107 45	516 272	31 19	3 2	991 502
計	351 167	137 53	569 286	41 19	3 2	1101 527