

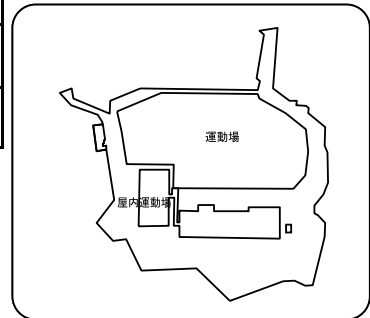
# 1 学校の概要

## 1. 沿革

明治 6.11.19	四番畑小学及び五番門前小学開校。明治11年に二校合併し、島守小学校と改称
昭和50. 4	頃巻沢小学校統合する
昭和63. 4	緑小学校統合する
平成15	創立130周年
平成17. 3.31	南郷村と八戸市との合併により八戸市立島守小学校となる
平成22. 4. 1	八戸市教育委員会より地域密着型教育推進校の指定を受ける
平成29. 4	八戸市階上町小学校中学校組合立田代小学校統合する

【校歌】  
作詞 吉丸 一昌  
作曲 楠美 恩三郎

強き心と體とに  
こもる誠實を人間はば  
鷹の巢川のもみぢ葉の  
赤きに見よと答ふべし



## 2. 児童数、学級数 (学校基本調査、令和2年5月1日現在)

学年	1年	2年	3年	4年	5年	6年	複式	特別支援	合計
学級数	1	1	0	0	0	0	2	0	4
児童数	4	7	9	3	7	4			34
男子	1	4	5	0	3	1			14
女子	3	3	4	3	4	3			20

## 3. 教職員 (学校基本調査、令和2年5月1日現在)

校長	教頭	教諭	養護教諭 (助教諭)	栄養教諭	講師	事務職員	学校 栄養職員	技能主事	計
1	1	4	1		1	1			9

## 4. 学校の目標

教育目標	心豊かにたくましく生きる子ども
努力目標	進んで学ぶ子／思いやりのある子／健康な体をつくる子

## 5. 部活動

※あくまで調査時点での状況であり、変動があります。

運動部											文化部						
設置	野球	バスケットボール	卓球	サッカー	陸上	バレーボール	ソフトボール	スキー	水泳	剣道	相撲	スケート	その他	吹奏楽	合唱	バトン	その他
設置			○														
区分	男		✓														
	女		✓														

※「○」：部活動、「●」：一定の時間以外はスポーツ少年団等の活動として活動、「◎」：スポーツ少年団、愛好会等

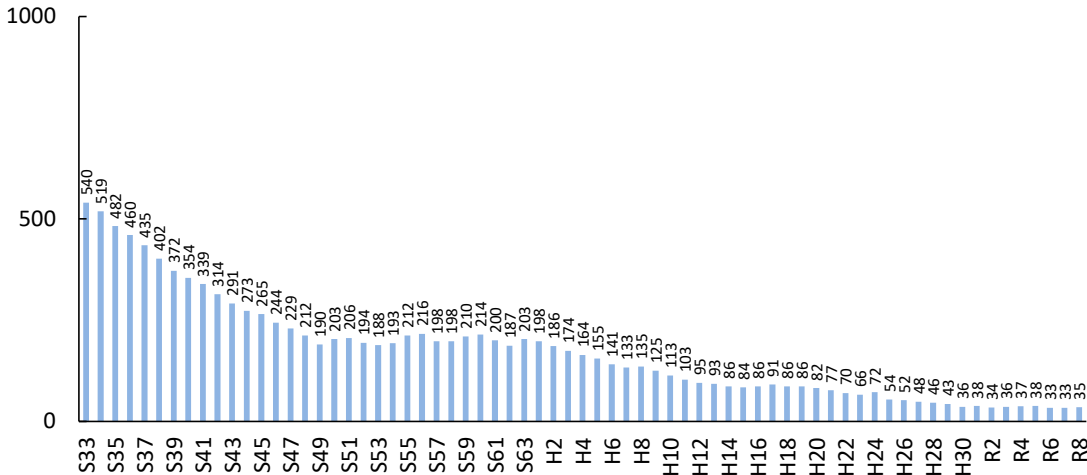
※設置にあたり男女の区分が特にならない場合、男女区分の欄は空欄です。

## 2 児童数と学級数の推移

※児童数・学級数は、昭和33年以降を対象としており、「ピーク時」といった場合も昭和33年以降をさしています。  
 ※将来の児童数・学級数は、現在当該学区に住んでいる子どもがそのまま進学・通学するものとして推計しています。  
 ※転入や転出が多い地域では、推計値と実際の児童数の差が大きくなる場合があります。

### 1. 児童数の推移

昭和34年まで500人以上が在籍していましたが、その後減少し、昭和50年代には200人前後で横ばいに推移しました。その後、再び減少傾向になり、今後は30人台で推移するものと見込まれます。



### 2. 児童数の比較

	ピーク (見込含)	6年前 H26	今年 R2	6年後 R8
島守小	540 (S33)	52	34	35
市全体	26,511 (S54)	12,121	10,791	9,648

### 3. 通常学級数の比較

	ピーク (見込含)	6年前 H26	今年 R2	6年後 R8
島守小	12 (S33)	4	4	4
市全体の平均	18.4 (700÷38校) (S56)	10.0 (463÷46校)	9.6 (402÷42校)	9.0 (379÷42校)

※児童数、学級数の「ピーク時」は、複数ある場合、年次で早い方を表示しています。  
 ※学級数の将来推計は、令和2年の学級編制基準に基づいています。

# 3 町内ごとの児童数と今後の見込み

※ここで示す児童数は、住民基本台帳上、当該学区内に住む該当年齢の児童数であり、実際に通学する児童数とは異なります。

