



八 戸 市 立 明 治 小 学 校

〒039-1105 八戸市大字八幡字館ノ下12番地2 TEL:0178-27-3321 FAX:0178-70-1095



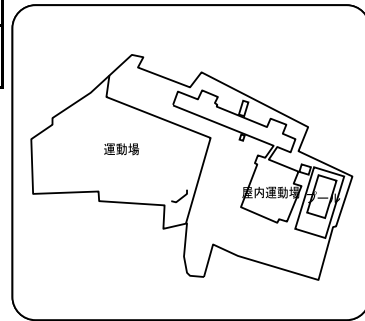
1 学校の概要

1. 沿革

明治 9	一日市小学発足、烏沢小学発足、八幡小学が学制により現在地に創設（明治11年）
明治34. 4. 1	八幡尋常小学校と一日市尋常小学校とが合併し明治尋常高等小学校と改称
昭和16	明治国民学校が館国民学校と改称（5.29）。館小学校を明治小・中学校と改称（昭和22年）
昭和30. 4. 1	館村が八戸市に合併
平成23. 4. 1	八戸市教育委員会より地域密着型教育推進校の指定を受ける
平成28.11. 5	創立140周年記念式典挙行、記念事業（楽器購入、校庭LED照明設置、プロジェクター購入）

【校歌】

作詞 小山内 時雄
作曲 清野 健
馬淵の川の 清らかに
ながるる処 わが里よ
畑いちめん に 咲きそろう
りんごの花の 美しさ
こころ明るく 学びやに
励まん友よ いざ共に



2. 児童数、学級数（学校基本調査、令和2年5月1日現在）

学年	1年	2年	3年	4年	5年	6年	複式	特別支援	合計
学級数	1	1	1	1	1	1	0	1	7
児童数	16	15	22	23	25	29			130
男子	12	7	10	9	15	11			64
女子	4	8	12	14	10	18			66

※特別支援学級の児童数は、該当する学年の児童数に含まれます。

3. 教職員（学校基本調査、令和2年5月1日現在）

校長	教頭	教諭	養護教諭 (助教諭)	栄養教諭	講師	事務職員	学校 栄養職員	技能主事	計
1	1	11	1		2	1		1	18

4. 学校の目標

教育目標	豊かな心と学ぶ意欲をもち、たくましく生きる子
努力目標	思いやりをもつ子／よく考え学習する子／体をきたえる子

5. 部活動

※あくまで調査時点での状況であり、変動があります。

		運動部											文化部					
		野 球	バ ス ケ ッ ト ポ ー ル	卓 球	サ ッ カ ー	陸 上	バ レ ー ポ ー ル	ソ フ ト ポ ー ル	ス キ ー	水 泳	剣 道	相 撲	ス ケ ー ト	その他	吹 奏 楽	合 唱	バ ト ン	その他
設置		○	○	○									○					○音楽
区分	男																	
	女		レ															

※「○」：部活動、「●」：一定の時間以外はスポーツ少年団等の活動として活動、「◎」：スポーツ少年団、愛好会等

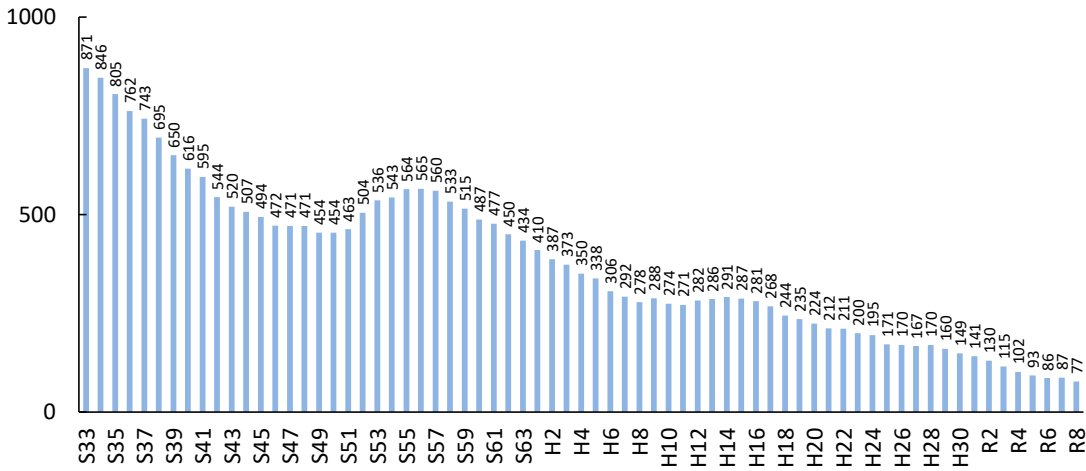
※設置にあたり男女の区分が特にならない場合、男女区分の欄は空欄です。

2 児童数と学級数の推移

※児童数・学級数は、昭和33年以降を対象としており、「ピーク時」といった場合も昭和33年以降をさしています。
 ※将来の児童数・学級数は、現在当該学区に住んでいる子どもがそのまま進学・通学するものとして推計しています。
 ※転入や転出が多い地域では、推計値と実際の児童数の差が大きくなる場合があります。

1. 児童数の推移

昭和33年以降、緩やかな増減を繰り返しながら、長期的には減少傾向にあり、今後もこの傾向は続くものと見込まれます。



2. 児童数の比較

	ピーク (見込含)	6年前 H26	今年 R2	6年後 R8
明治小	871 (S33)	170	130	77
市全体	26,511 (S54)	12,121	10,791	9,648

3. 通常学級数の比較

	ピーク (見込含)	6年前 H26	今年 R2	6年後 R8
明治小	18 (S33)	6	6	6
市全体の平均	18.4 (700÷38校) (S56)	10.0 (463÷46校)	9.6 (402÷42校)	9.0 (379÷42校)

※児童数、学級数の「ピーク時」は、複数ある場合、年次で早い方を表示しています。
 ※学級数の将来推計は、令和2年の学級編制基準に基づいています。

3 町内ごとの児童数と今後の見込み

※ここで示す児童数は、住民基本台帳上、当該学区内に住む該当年齢の児童数であり、実際に通学する児童数とは異なります。

