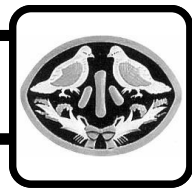




# 八 戸 市 立 下 長 小 学 校



〒039-1103 八戸市大字長苗代字太古殿1番地1 TEL:0178-28-6731 FAX:0178-21-1193

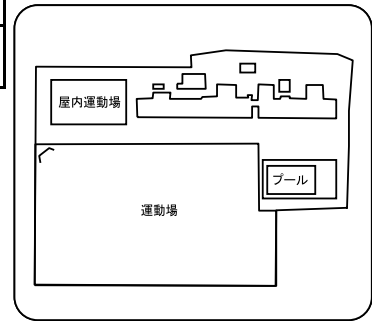
## 1 学校の概要

### 1. 沿革

明治12	長苗代地区に育養小学校として開校
明治35. 11. 20	小田・育養・啓蒙の3尋常小学校を合併し下長苗代尋常小学校と称し、位置を長苗代字太古殿1番地1号に定める
昭和22. 4. 1	八戸市立下長小学校と改称。高館分教場を高館分校と改称。八太郎分教場は根岸小学校と改め独立（昭和23年）
昭和52. 4. 1	高館分校は高館小学校と改称独立
昭和58. 3. 31	城北小学校、本校より分離独立
令和元. 11. 1	創立140周年記念式典挙行

【校歌】  
 作詞 中里 忠香  
 作曲 稲岡 美賀雄

馬淵の川のうらおいに  
 実る稲穂や長苗代  
 人も教えの恵みより  
 まことのひととなりぬべし



### 2. 児童数、学級数（学校基本調査、令和2年5月1日現在）

学年	1年	2年	3年	4年	5年	6年	複式	特別支援	合計
学級数	2	2	2	2	2	2	0	3	15
児童数	52	56	58	54	65	48			333
男子	23	34	23	29	37	29			175
女子	29	22	35	25	28	19			158

※特別支援学級の児童数は、該当する学年の児童数に含まれます。

### 3. 教職員（学校基本調査、令和2年5月1日現在）

校長	教頭	教諭	養護教諭 (助教諭)	栄養教諭	講師	事務職員	学校 栄養職員	技能主事	計
1	1	17	1		4	1		1	26

### 4. 学校の目標

教育目標	生き生きと輝く子
努力目標	思いやりのある子／すすんで勉強する子／体をきたえる子

### 5. 部活動

※あくまで調査時点での状況であり、変動があります。

		運動部											文化部					
		野 球	バ ス ケ ッ ト ボ ー ル	卓 球	サ ツ カ ー	陸 上	バ レ ー ボ ー ル	ソ フ ト ボ ー ル	ス キ ー	水 泳	剣 道	相 撲	ス ケ ー ト	その他	吹 奏 楽	合 唱	バ ト ン	その他
設置	◎	◎	◎															
区分	男			レ														
	女	レ	レ															○駒踊り

※「○」：部活動、「●」：一定の時間以外はスポーツ少年団等の活動として活動、「◎」：スポーツ少年団、愛好会等

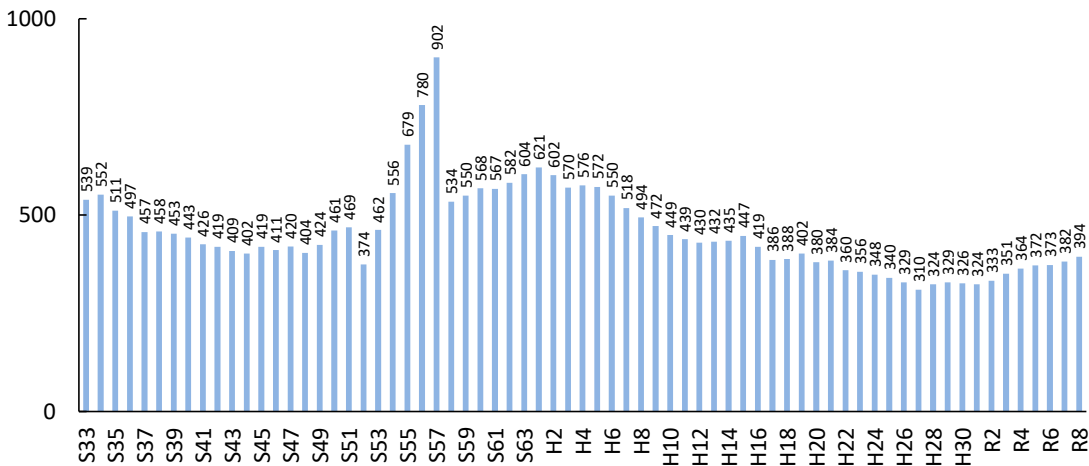
※設置にあたり男女の区分が特にならない場合、男女区分の欄は空欄です。

## 2 児童数と学級数の推移

※児童数・学級数は、昭和33年以降を対象としており、「ピーク時」といった場合も昭和33年以降をさしています。  
 ※将来の児童数・学級数は、現在当該学区に住んでいる子どもがそのまま進学・通学するものとして推計しています。  
 ※転入や転出が多い地域では、推計値と実際の児童数の差が大きくなる場合があります。

### 1. 児童数の推移

昭和50年代に急激に増加しましたが、昭和58年に城北小学校が開校し、学区が再編されて以降は、小さな増減を繰り返しながら、長期的には緩やかな減少傾向にあります。今後はやや増加していくものと見込まれます。



### 2. 児童数の比較

	ピーク (見込含)	6年前 H26	今年 R2	6年後 R8
下長小	902 (S57)	329	333	394
市全体	26,511 (S54)	12,121	10,791	9,648

### 3. 通常学級数の比較

	ピーク (見込含)	6年前 H26	今年 R2	6年後 R8
下長小	22 (S57)	12	12	12
市全体の平均	18.4 (700÷38校) (S56)	10.0 (463÷46校)	9.6 (402÷42校)	9.0 (379÷42校)

※児童数、学級数の「ピーク時」は、複数ある場合、年次で早い方を表示しています。  
 ※学級数の将来推計は、令和2年の学級編制基準に基づいています。

# 3 町内ごとの児童数と今後の見込み

※ここで示す児童数は、住民基本台帳上、当該学区内に住む該当年齢の児童数であり、実際に通学する児童数とは異なります。

