



八 戸 市 立 北 稜 中 学 校



〒039-1161 八戸市大字河原木字八太郎山10番地139 TEL:0178-28-0525 FAX:0178-21-1192

1 学校の概要

1. 沿革

昭和57. 4. 1	下長学区変更により、下長中学校より分離し、八戸市立北稜中学校となる
平成 3.10.26	創立10周年記念式典
平成17. 6. 8	日本国際博覧会（「愛・地球博」）ジャパンウィークにえんぶりクラブ出演
平成21. 1.27	皇太子殿下御視察。えんぶりクラブ「摺り」ご披露
平成23. 4. 1	八戸市教育委員会より地域密着型教育推進校の指定を受ける
平成23.11.11	創立30周年記念式典

【校訓(綱領)】
英知 友愛 琢磨

【校 歌】
作詞 左館 秀之助
作曲 最上 哲三
たたなわる みちのくの山
はるけくも 見放くるところ
北稜の丘は 清しき
友よいざ 知徳みがきて
くもるなき 道程を進まん
北稜 北稜 わが母校

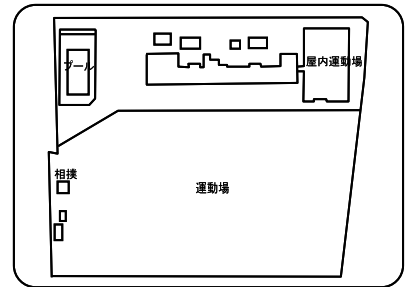
2. 出身小学校(学区)

根岸小学校、日計ヶ丘小学校

3. 生徒数、学級数 (学校基本調査、令和2年5月1日現在)

学年	1年	2年	3年	複式	特別支援	合計
学級数	3	2	2	0	2	9
生徒数	79	80	80			239
男子	46	42	49			137
女子	33	38	31			102

※特別支援学級の生徒数は、該当する学年の生徒数に含まます。



4. 教職員 (学校基本調査、令和2年5月1日現在)

校長	教頭	教諭	養護教諭(助教諭)	栄養教諭	講師	事務職員	学校栄養職員	技能主事	計
1	1	14	1			2			19

※科目ごとの教員数は学校教育課調であり、数え方の違いにより、学校基本調査の数値とは一致しない場合があります。

国語	社会	数学	理科	音楽	美術	体育	技術	家庭	英語	計
2	2	2	2	1		2	1	1	2	15

5. 学校の目標

教育目標	創造性に富み 心豊かで たくましく生きる生徒
努力目標	目標を持ち 意欲的に学ぼう／互いに思いやり 協力し合おう／いのちを大切に 心身を鍛えよう

6. 部活動

※あくまで調査時点での状況であり、変動があります。

	運動部													文化部														
	陸上	器械体操	新体操	水泳	バレーボール	バスケットボール	サッカー	野球	ソフトボール	柔道	剣道	相撲	ソフトテニス	卓球	ハンドボール	アイスホッケー	フィギュアスケート	スピードスケート	その他	吹奏楽	合唱	バトン	コンピュータ	科学	美術	家庭	その他	
男	○			○	○	○	○	○								○												
女	○			○	○	○	○													○								○

※「○」:常設部、「◎」:特設部(常設せず大会時に顧問が付き引率を行う、臨時的な部活動)、「◆」:合同チーム

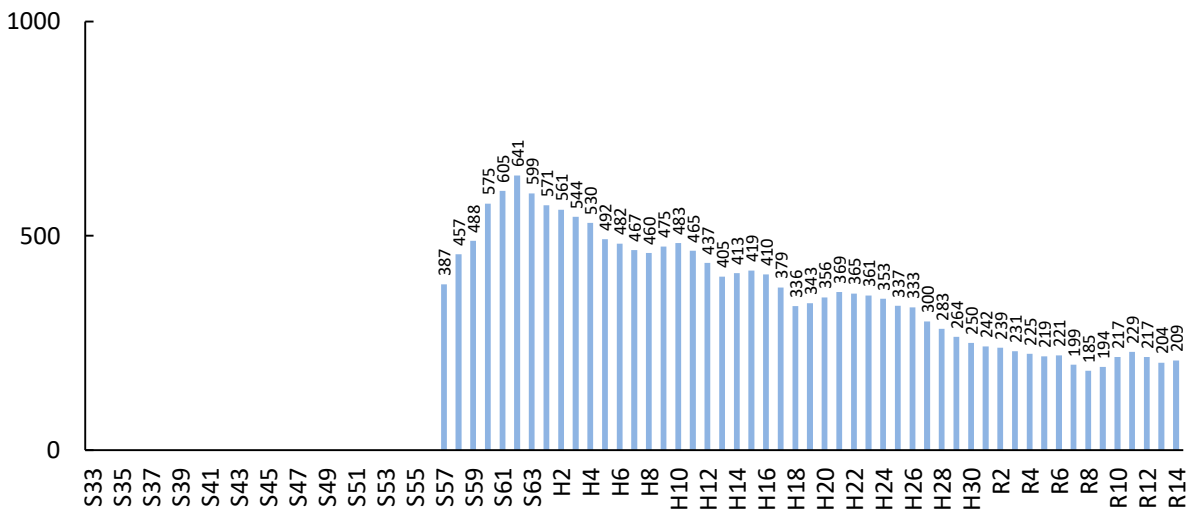
2

生徒数と学級数の推移

※生徒数・学級数は、昭和33年以降を対象としており、「ピーク時」といった場合も昭和33年以降をさしています。
 ※将来の生徒数・学級数は、現在当該学区に住んでいる児童・生徒がそのまま進学・通学するものとして推計しています。
 ※転入や転出が多い地域では、推計値と実際の生徒数の差が大きくなる場合があります。

1. 生徒数の推移

昭和57年の開校から増加しましたが、昭和62年のピークの後には減少傾向にあります。今後は200人前後の横ばいで推移するものと見込まれます。



2. 生徒数の比較

	ピーク (見込含)	今年 R2	6年後 R8	12年後 R14
北稜中	641 (S62)	239	185	209
市全体	13,841 (S37)	5,600	5,306	4,510

3. 通常学級数の比較

	ピーク (見込含)	今年 R2	6年後 R8	12年後 R14
北稜中	17 (S62)	7	6	7
市全体の平均	16.9 (337÷20校) (S63)	7.7 (184÷24校)	7.2 (172÷24校)	6.4 (154÷24校)

※生徒数、学級数の「ピーク時」は、複数ある場合、年次で早い方を表示しています。
 ※学級数の将来推計は、令和2年の学級編制基準に基づいています。

3

町内ごとの生徒数と今後の見込み

※ここで示す生徒数は、住民基本台帳上、当該学区内に住む該当年齢の生徒数であり、実際に通学する生徒数とは異なります。

