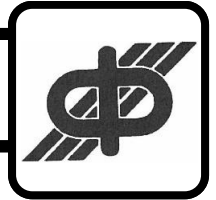




八 戸 市 立 鮫 中 学 校



〒031-0841 八戸市大字鮫町字古馬屋23番地5 TEL:0178-33-0727 FAX:0178-32-1132

1 学校の概要

1. 沿革

昭和22. 4. 21	八戸市立鮫中学校として鮫小校舎に併置
昭和26. 4. 1	現在地に独立校舎竣工
昭和59. 8. 25	新校舎落成修祓式
平成 2. 5. 26	校庭拡張工事完了
平成19. 10. 12	創立60周年記念式典
平成29. 11. 24	創立70周年記念式典

【校訓(綱領)】

清潔 誠実 正常

【校 歌】

作詞 土井 晩翠
 作曲 下総 皖一
 西にはるかに 八甲田
 南に臥牛 東には
 太平洋に まのあたり
 ここ八戸の市のたてし
 鮫中学校に 孜々として
 健児一団 励みあう

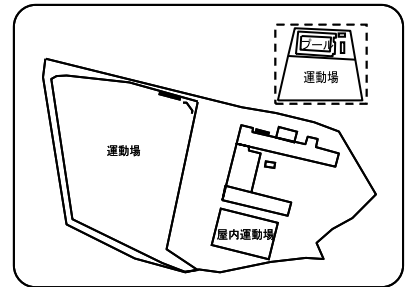
2. 出身小学校(学区)

鮫小学校、種差小学校(白浜町内)

3. 生徒数、学級数 (学校基本調査、令和2年5月1日現在)

学年	1年	2年	3年	複式	特別支援	合計
学級数	2	2	2	0	2	8
生徒数	49	49	50			148
男子	22	20	23			65
女子	27	29	27			83

※特別支援学級の生徒数は、該当する学年の生徒数に含みます。



4. 教職員 (学校基本調査、令和2年5月1日現在)

校長	教頭	教諭	養護教諭(助教諭)	栄養教諭	講師	事務職員	学校栄養職員	技能主事	計
1	1	13	2		2	2		1	22

※科目ごとの教員数は学校教育課調であり、数え方の違いにより、学校基本調査の数値とは一致しない場合があります。

国語	社会	数学	理科	音楽	美術	体育	技術	家庭	英語	計
2	2	3	2	1	1	2		1	2	16

5. 学校の目標

教育目標	ともに生きる・ともに学ぶ
努力目標	生活づくり(時間を守りけじめある生活)／仲間づくり(話し合い、ともに活動)／頭づくり(よく聞き考え学び合う)

6. 部活動

※あくまで調査時点での状況であり、変動があります。

運動部													文化部															
陸上	器械体操	新体操	水泳	バレーボール	バスケットボール	サッカー	野球	ソフトボール	柔道	剣道	相撲	ソフトテニス	卓球	バドミントン	ハンドボール	アイスホッケー	フィギュアスケート	スピードスケート	その他	吹奏楽	合唱	バトン	コンピュータ	科学	美術	家庭	その他	
男																												
女				○	○	○	○						○								○							

※「○」:常設部、「◎」:特設部(常設せず大会時に顧問が付き引率を行う、臨時的な部活動)、「◆」:合同チーム

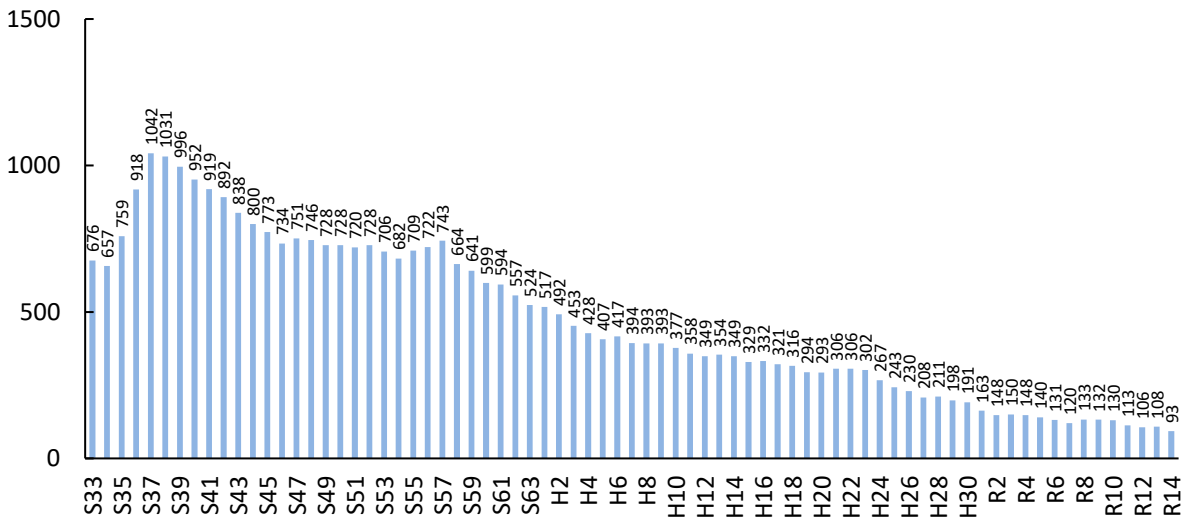
2

生徒数と学級数の推移

※生徒数・学級数は、昭和33年以降を対象としており、「ピーク時」といった場合も昭和33年以降をさしています。
 ※将来の生徒数・学級数は、現在当該学区に住んでいる児童・生徒がそのまま進学・通学するものとして推計しています。
 ※転入や転出が多い地域では、推計値と実際の生徒数の差が大きくなる場合があります。

1. 生徒数の推移

昭和37年をピークに、その後は緩やかな増減を繰り返しながら長期的には減少傾向にあります。今後もこの傾向は続き、100人台で推移するものと見込まれます。



2. 生徒数の比較

	ピーク (見込含)	今年 R2	6年後 R8	12年後 R14
鯨中	1,042 (S37)	148	133	93
市全体	13,841 (S37)	5,600	5,306	4,510

3. 通常学級数の比較

	ピーク (見込含)	今年 R2	6年後 R8	12年後 R14
鯨中	23 (S37)	6	5	3
市全体の平均	16.9 (337÷20校) (S63)	7.7 (184÷24校)	7.2 (172÷24校)	6.4 (154÷24校)

※生徒数、学級数の「ピーク時」は、複数ある場合、年次で早い方を表示しています。
 ※学級数の将来推計は、令和2年の学級編制基準に基づいています。

3

町内ごとの生徒数と今後の見込み

※ここで示す生徒数は、住民基本台帳上、当該学区内に住む該当年齢の生徒数であり、実際に通学する生徒数とは異なります。

