



# 八 戸 市 立 白 銀 南 中 学 校



〒031-0833 八戸市大字大久保生平1番地 TEL:0178-33-6670 FAX:0178-32-1030

## 1 学校の概要

### 1. 沿革

平成 3. 4. 1	白銀中学校より分離独立し、八戸市立白銀南中学校新設
平成 3.10.12	開校落成式
平成 4. 8.21	プール落成式
平成17. 7.11	すこやかみなみネット創設
平成22.10. 8	創立20周年記念式典
平成23. 4. 1	八戸市教育委員会より地域密着型教育推進校の指定を受ける

#### 【校訓(綱領)】

#### 【校 歌】

作詞 三浦 哲郎  
作曲 橋本 祥路  
南が丘の学舎は 風清く  
舞ううみねこの羽ばたき高し  
よき師 よき友 相集い  
真直なる 青春の道を歩まんや  
ああ われらが母校  
白銀南中学校

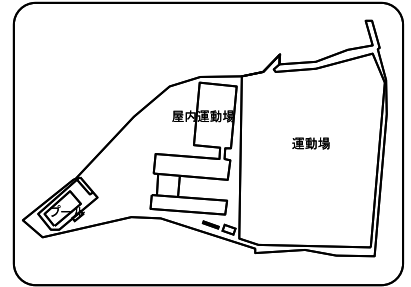
### 2. 出身小学校(学区)

白銀南小学校、白鷗小学校(町内により白銀中学校への進学もあり)

### 3. 生徒数、学級数 (学校基本調査、令和2年5月1日現在)

学年	1年	2年	3年	複式	特別支援	合計
学級数	3	2	2	0	2	9
生徒数	82	78	75			235
男子	36	38	40			114
女子	46	40	35			121

※特別支援学級の生徒数は、該当する学年の生徒数に含まます。



### 4. 教職員 (学校基本調査、令和2年5月1日現在)

校長	教頭	教諭	養護教諭(助教諭)	栄養教諭	講師	事務職員	学校栄養職員	技能主事	計
1	1	16	1		2	1		1	23

※科目ごとの教員数は学校教育課調であり、数え方の違いにより、学校基本調査の数値とは一致しない場合があります。

国語	社会	数学	理科	音楽	美術	体育	技術	家庭	英語	計
3	2	2	2	1	1	2	1	1	2	17

### 5. 学校の目標

教育目標	心豊かな生徒(徳)／自ら学ぶ生徒(知)／健康な生徒(体)
努力目標	思いやりの心をもとう／目標をもって学習しよう／規則正しい生活をしよう

### 6. 部活動

※あくまで調査時点での状況であり、変動があります。

運動部													文化部																
	陸上	器械体操	新体操	水泳	バレーボール	バスケットボール	サッカー	野球	ソフトボール	柔道	剣道	相撲	ソフトテニス	卓球	バドミントン	ハンドボール	アイスホッケー	フィギュアスケート	スピードスケート	その他	吹奏楽	合唱	バトン	コンピュータ	科学	美術	家庭	その他	
男	○					○	○	○					○	○															
女	○				○	○							○	○									○			○	○		

※「○」:常設部、「◎」:特設部(常設せず大会時に顧問が付き引率を行う、臨時的な部活動)、「◆」:合同チーム

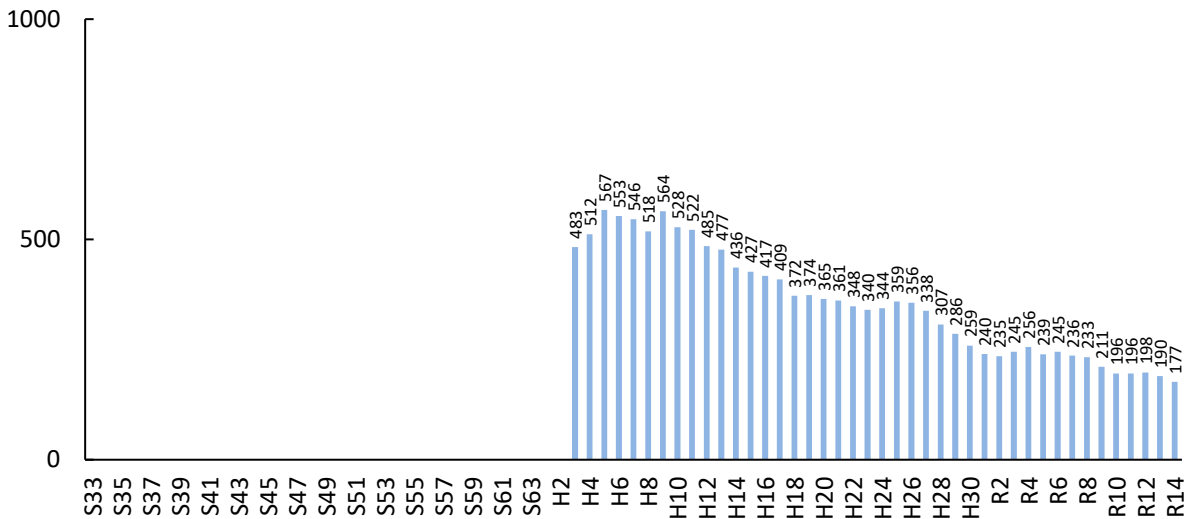
# 2

## 生徒数と学級数の推移

※生徒数・学級数は、昭和33年以降を対象としており、「ピーク時」といった場合も昭和33年以降をさしています。  
 ※将来の生徒数・学級数は、現在当該学区に住んでいる児童・生徒がそのまま進学・通学するものとして推計しています。  
 ※転入や転出が多い地域では、推計値と実際の生徒数の差が大きくなる場合があります。

### 1. 生徒数の推移

平成3年に白銀中学校から分離した後は一時的に増加しましたが、その後は減少傾向にあり、今後もこの傾向は続くものと見込まれます。



### 2. 生徒数の比較

	ピーク (見込含)	今年 R2	6年後 R8	12年後 R14
白銀南中	567 (H5)	235	233	177
市全体	13,841 (S37)	5,600	5,306	4,510

### 3. 通常学級数の比較

	ピーク (見込含)	今年 R2	6年後 R8	12年後 R14
白銀南中	16 (H5)	7	7	6
市全体の平均	16.9 (337÷20校) (S63)	7.7 (184÷24校)	7.2 (172÷24校)	6.4 (154÷24校)

※生徒数、学級数の「ピーク時」は、複数ある場合、年次で早い方を表示しています。  
 ※学級数の将来推計は、令和2年の学級編制基準に基づいています。

# 3

## 町内ごとの生徒数と今後の見込み

※ここで示す生徒数は、住民基本台帳上、当該学区内に住む該当年齢の生徒数であり、実際に通学する生徒数とは異なります。

