

様式第二号の八（第八条の四の五関係）

（第1面）

産業廃棄物処理計画書

2022年6月24日

八戸市長 殿

提出者

住所 八戸市市川町尻引前山 31-203

氏名 株式会社宝幸 八戸工場

工場長 徳田 隆弘

（法人にあつては、名称及び代表者の氏名）

電話番号 0178-20-2880



廃棄物の処理及び清掃に関する法律第12条第9項の規定に基づき、産業廃棄物の減量その他その処理に関する計画を作成したので、提出します。

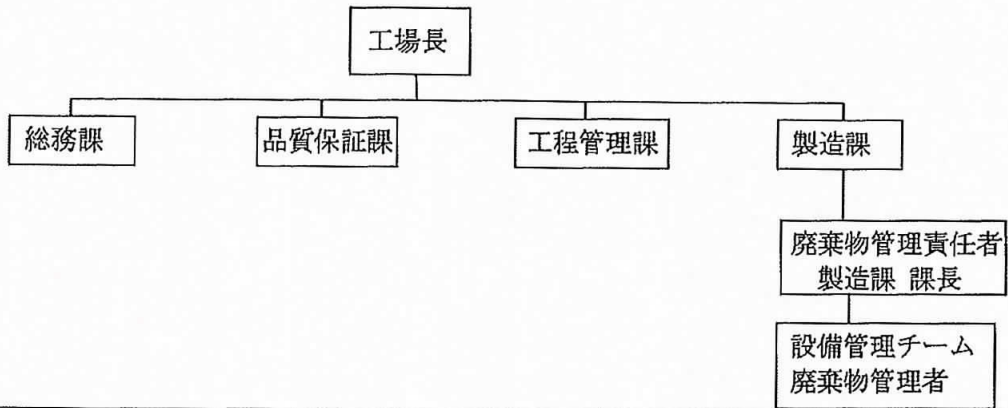
事業場の名称	株式会社宝幸 八戸工場
事業場の所在地	青森県八戸市市川町尻引前山 21-203
計画期間	2022年4月1日～2023年3月31日
当該事業場において現に行っている事業に関する事項	
① 事業の種類	食料品製造業
② 事業の規模	2021年度 売上高 33億3700万円
③ 従業員数	112名
④ 産業廃棄物の一連の処理の工程	○産業廃棄物→収集運搬委託業者→再生利用委託業者→再生利用 ○産業廃棄物→収集運搬委託業者→中間処理業者→最終処分

（日本工業規格A列4番）

(第2面)

産業廃棄物の処理に係る管理体制に関する事項

(管理体制図)



産業廃棄物の排出の抑制に関する事項

① 現状	【前年度 2021 年度実績】		
	産業廃棄物の種類	—	—
	排 出 量	— t	— t
	(これまでに実施した取組) 別紙①のとおり		
② 計画	【目標 2022 年度】		
	産業廃棄物の種類	—	—
	排 出 量	— t	— t
	(今後実施する予定の取組) 別紙①のとおり		

産業廃棄物の分別に関する事項

①現状	(分別している産業廃棄物の種類及び分別に関する取組) 特になし
②計画	(今後分別する予定の産業廃棄物の種類及び分別に関する取組) 特になし

## (第3面)

自ら行う産業廃棄物の再生利用に関する事項			
①現状	【前年度（            年度）実績】		
	産業廃棄物の種類	—	—
	自ら再生利用を行った 産業廃棄物の量	— t	— t
	(これまでに実施した取組) —		
②計画	【目標】		
	産業廃棄物の種類	—	—
	自ら再生利用を行う 産業廃棄物の量	— t	— t
	(今後実施する予定の取組) —		
自ら行う産業廃棄物の中間処理に関する事項			
①現状	【前年度（            年度）実績】		
	産業廃棄物の種類	—	—
	自ら熱回収を行った 産業廃棄物の量	— t	— t
	自ら中間処理により減量した 産業廃棄物の量	— t	— t
(これまでに実施した取組) —			
②計画	【目標】		
	産業廃棄物の種類	—	—
	自ら熱回収を行う 産業廃棄物の量	— t	— t
	自ら中間処理により減量する 産業廃棄物の量	— t	— t
(今後実施する予定の取組) —			

## (第4面)

自ら行う産業廃棄物の埋立処分又は海洋投入処分に関する事項			
①現状	【前年度（            年度）実績】		
	産業廃棄物の種類	—	—
	自ら埋立処分又は 海洋投入処分を行った 産業廃棄物の量	—            t	—            t
	(これまでに実施した取組) —		
②計画	【目標】		
	産業廃棄物の種類	—	—
	自ら埋立処分又は 海洋投入処分を行う 産業廃棄物の量	—            t	—            t
	(今後実施する予定の取組) —		
産業廃棄物の処理の委託に関する事項			
① 現状	【前年度 2021年度 実績】		
	産業廃棄物の種類	—	—
	全処理委託量	—            t	—            t
	優良認定処理業者への 処理委託量	—            t	—            t
	再生利用業者への 処理委託量	—            t	—            t
	認定熱回収業者への 処理委託量	—            t	—            t
	認定熱回収業者以外の 熱回収を行う業者への 処理委託量	—            t	—            t
	(これまでに実施した取組) 別紙②のとおり		

(第 5 面)

② 計画	【目標 2022年度】	
	産業廃棄物の種類	—
	全処理委託量	— t
	優良認定処理業者への 処理委託量	— t
	再生利用業者への 処理委託量	— t
	認定熱回収業者への 処理委託量	— t
	認定熱回収業者以外の 熱回収を行う業者への 処理委託量	— t
	(今後実施する予定の取組) 別紙③のとおり	
※事務処理欄		

## 産業廃棄物の排出の抑制に関する事項

【 前年度 (2021年度) 実績 】									
産業廃棄物の種類	汚泥(汚泥、脱水汚泥)	廃プラスチック類	金属くず	木くず	動植物性残さ	ガラス	廃油	計	
排出量	1,497.58 t	37.95 t	20.81. t	0.79 t	21.87 t	1.49 t	0	1,580.49 t	
①現状	(これまでに実施した取組み) 総BOD量削減 - 工場内しき回収 工場使用水の節水 総BOD量の削減 - 排水施設スクリーンによる固形物の除去 脱水汚泥含水率の低下								

## 産業廃棄物の排出の抑制に関する事項

【 2022年度 目標 】									
産業廃棄物の種類	汚泥(汚泥、脱水汚泥)	廃プラスチック類	金属くず	木くず	動植物性残さ	ガラス	廃油	計	
排出量	1,490 t	37t	19 t	0.7 t	21 t	1.4 t	0	1569.1 t	
②計画	(今後実施する予定の取組み) 従来から行っている取組みを継続します。 (場内のしき回収、使用水の節水、脱水汚泥含水率の低下)								

産業廃棄物の処理の委託に関する事項

別紙 ②

【 前年度 (2021年度) 実績 】									
産業廃棄物の種類	汚泥(汚泥、 脱水汚泥 )	廃プラスチック類	金属くず	木くず	動植物性残さ	ガラス、コンク リートくず	廃油	計	
全処理委託量	1,497.58 t	37.95 t	20.81 t	0.79 t	21.87 t	1.49 t	0	1,580.49 t	
優良認定処理業者への 処理委託量									
再生利用業者への 処理委託量	1,486.17 t	0.19 t	20.81 t	0.79 t				1,507.96 t	
認定熱回収業者への 処理委託量									
認定熱回収業者以外の 熱回収を行う業者への 処理委託量	11.41 t	37.76 t			21.87 t	1.49 t		72.53 t	
その他(埋立て)									

①現状

(これまでに実施した取組)

総BOD量削減 - 工場内しき回収

工場使用水の節水

総BOD量の削減 - 排水施設スクリーンによる固形物の除去

脱水汚泥含水率の低下

産業廃棄物の処理の委託に関する事項

別紙 ③

【 2022年度 目標 】

産業廃棄物の種類	汚泥(汚泥、脱水汚泥)	廃プラスチック類	金属くず	木くず	動植物性残さ	ガラス、コンクリートくず	廃油	計
全処理委託量	1,490 t	37 t	19 t	0.7 t	21 t	1.4 t	0	1569.1 t
優良認定処理業者への処理委託量								
再生利用業者への処理委託量	1,480 t	0.2 t	19 t	0.7 t				1,499.9 t
認定熱回収業者への処理委託量								
認定熱回収業者以外の熱回収を行う業者への処理委託量	10 t	36.8 t			21 t	1.4 t		69.2 t
その他(埋立て)								

(今後実施する予定の取組)

従来から行っている取り組みを継続します。

(場内のしき回収、使用水の節水、脱水汚泥含水率の低下)

②計画