

いざなう場
伝える場
つながる場
感じる場

種差海岸インフォメーションセンター 7月12日始動



目次

2	八戸三社大祭
4	お祭りinはっち2014
5	是川縄文館特別展「トーテムポールの人びと」
6	国保・後期高齢者医療制度
8	災害時要援護者の支援体制が変わります
9	空き家などを適正に管理しましょう
10	夏季の節電対策
11	消費生活センターだより2014
12	お知らせ
25	はちのへ認知症フォーラム
26	スポーツ講座・教室 など
28	学・遊・館
34	姉妹都市フェデラルウェイ市を知っていますか？
35	南郷アートプロジェクト2014
36	郷土の歴史、再発見 など

八戸市の人口	5 月末現在		(前月比)
	人 □	237,878 人	(103 人減)
	うち男	114,042 人	(32 人減)
	うち女	123,836 人	(71 人減)
	世帯数	106,046 世帯	(35 世帯増)
	出生	136 人	(11 人減)
	死亡	205 人	(19 人減)

◎外国人住民を含む
◎出生・死亡は5月届出分



国重要無形民俗文化財指定 10 周年

八戸三社大祭

約 290 年の歴史を誇り、八戸の夏を華やかに彩る「八戸三社大祭」が、今年も開催されます。27 台の豪華絢爛な山車の競演をお楽しみください。

☎ 八戸観光コンベンション協会

TEL 41・1661 FAX 41・1680



平成 25 年 吹上山車組「春の六条院光源氏 舞楽の宴」

7/31 木

前夜祭〈山車の展示とお囃子実演〉

時間 午後 6 時～ 9 時

場所 市庁前市民広場、中心街

8/ 1 金

お通り〈神輿と山車の合同運行〉

時間 午後 3 時～ 7 時

8/ 2 土

中日〈山車の夜間合同運行〉

時間 午後 6 時～ 9 時

○加賀美流騎馬打毬（長者山新羅神社桜の馬場） 午後 2 時～ 4 時

8/ 3 日

お還り〈神輿と山車の合同運行〉

時間 午後 3 時～ 7 時

8/ 4 月

後夜祭〈山車の展示とお囃子実演〉

時間 午後 6 時～ 8 時

場所 市庁前市民広場、中心街

おまつり広場

ステージイベントをはじめ、飲食ブース、縁日、お化け屋敷などの企画で、三社大祭を盛り上げます。

日時 8 月 2 日 土～ 4 日 月 午前 11 時～ 午後 9 時

場所 市庁本館前市民広場

☎ (公社) 八戸青年会議所 TEL 22・5501 FAX 43・7364

E info@hachinohe-jc.com

W http://www.hachinohe-jc.com

市庁別館展望回廊の開放時間延長

日時 7 月 31 日 木～ 8 月 4 日 月

午前 8 時 15 分～ 午後 9 時

☎ 管財課 TEL 43・2151 FAX 45・2077

八戸城角御殿表門開門・ 南部会館無料休憩所開設

三社大祭期間中、市庁前の南部会館を無料開放しますので、休憩や待ち合わせなどお気軽にご利用ください。

期間 7 月 31 日 木～ 8 月 4 日 月 午前 10 時～ 午後 9 時

☎ 南部会館 TEL FAX 43・9202

南部会館内での催し

▷ 八戸小唄・八幡馬などの踊り

7 月 31 日 木 午後 1 時 30 分～ 2 時 30 分

▷ 三味線演奏会

7 月 31 日 木 午後 7 時～ 8 時

▷ 表千家青森県青年部祭釜

8 月 2 日 土 午前 10 時～ 午後 2 時

一服 300 円

▷ 南部昔話を楽しむ

8 月 2 日 土 午後 3 時～ 4 時

▷ 八幡馬絵付け体験

7 月 31 日 木～ 8 月 4 日 月 午前 10 時～ 午後 6 時

1 個 1,080 円

▷ 三社大祭の DVD 上映・写真展示

7 月 31 日 木～ 8 月 4 日 月 午前 10 時～ 午後 9 時

お祭り in はっち

期間 7 月 25 日 金～ 8 月 15 日 金

※詳しくは 4 ページをご覧ください。

☎ 八戸ポータルミュージアム

TEL 22・8228 FAX 22・8808

7/25 金～8/15 金 お祭り in はっち 2014

閩八戸ポータルミュージアム
TEL 22・8228 FAX 22・8808

はっち山車展示

三社大祭期間中に、はっちひろばを山車小屋に見立て、はっちから山車の出し入れを行います。山車小屋から出動し、再び山車小屋に帰ってくる臨場感を味わえます。また、三社大祭終了後も山車を展示し、夜間はムービングライトや三社大祭のお囃子をアレンジしたジャズで、はっちひろばを演出します。

展示期間 7月31日 金～8月8日 金
※三社大祭運行時間を除く

場 所 1階はっちひろば

展示山車組 長横町粋組、八戸共進会山車組



創作和紙人形展～お祭りがやってきた！～

創作和紙人形作家の和井田良子氏が制作した、三社大祭の行列を再現した和紙人形を展示します。

期間 7月25日 金～8月15日 金

時間 午前9時～午後9時

場所 3階和のスタジオ、八庵

三社大祭 & 加賀美流騎馬打毬パネル展

三社大祭と加賀美流騎馬打毬の歴史や魅力をパネルや映像で紹介します。

期間 7月25日 金～8月15日 金

時間 午前9時～午後9時※最終日は午後6時まで

場所 1階 シアター1、ギャラリー1

※シアター1の展示は8月8日 金まで

加賀美流騎馬打毬観戦ツアー

全国でも宮内庁と山形市、八戸市の3か所だけでしか行われていない「騎馬打毬」。騎馬武者が毬杖で毬を奪い合い放り投げる勇壮な伝統武芸を見に行きませんか？初心者も安心の楽しいルール解説があるお得なツアーです。

日 時 8月2日 土 午後0時30分～4時30分

場 所 長者山新羅神社

集合場所 1階シアター1

参加人数 30人※要予約

参 加 料 500円（こびりっこと保険代）

申込期限 7月31日 土



小太鼓体験～たいこでドン！～

三社大祭の練習風景の映像に合わせて小太鼓体験にチャレンジしてみませんか？衣装もあり、三社大祭に参加している気分を味わえますよ！

期間 7月31日 金～8月4日 日※8月2日 土を除く

時間 ①午前10時～正午②午後1時～3時

場所 2階シアター2



はっちのもののスタが出店します！

はっちのものづくりスタジオ入居者が三社大祭期間中に屋外に臨時出店します。この時だけの限定商品に出会えるかも？

日時 7月31日 金～8月4日 日

※7月31日 金、8月2日 土は午後5時～9時

8月1日 土は午後3時～7時

8月3日 日（祝）は午後3時～6時

8月4日 日（祝）は午後5時～8時

場所 正面玄関脇カフェ前スペース



8月14日 土～17日 日
はお化け屋敷もやってるよ！

是川縄文館特別展 2014

トーテムポールの人びと

～漁労・狩猟採集民のくらし～

8/1(金)-9/15(月)

■開館時間／午前9時～午後5時（入館は午後4時30分まで）

■休館日／8月11日、18日、25日 9月8日

■観覧料／一般300円（20名以上の団体180円）
高校・大学生150円 小・中学生50円

北アメリカ、アラスカからカナダの太平洋岸には「トーテムポールの人びと」として知られる先住民がくらししていました。彼らは漁労・狩猟・採集を主業として、巧みな木工技術と、盛大な儀式を行い、長期間に渡って豊かな文化を築いていました。

特別展では、トーテムポールの人びとの世界観やくらしを紹介しながら、重要な食料であったサケ・マスに注目し、縄文時代の漁労活動を紹介します。



蒸し曲げ木箱 長さ 47.8cm
北海道立北方民族博物館 蔵



チルクット・ローブ
幅 175cm
北海道立北方民族博物館 蔵

特別展ギャラリートーク

齋藤 玲子 氏（国立民族学博物館）

8/30 午前11時～11時30分
※当日に特別展を観覧される方が参加できます。

特別展考古学講座

「サケがつなぐ北太平洋の文化
～北西海岸先住民とアイヌ文化～」

齋藤 玲子 氏（国立民族学博物館）

8/30 午後2時～4時
是川縄文館 体験交流室 要申し込み（100名）



シヤチ文様シダー樹皮製かぶりもの
幅 26cm
北海道立北方民族博物館 蔵



クマ形木製疑似餌
長さ 35.7cm
北海道立北方民族博物館 蔵

Salmon Fishers Fishery and Culture in the East and West

協力：北海道立北方民族博物館 北海道開拓記念館 いしかり砂丘の風資料館
東北歴史博物館（公財）岩手県文化振興事業団埋蔵文化財センター 八戸市博物館

八戸市埋蔵文化財センター是川縄文館 031-0023 八戸市大字是川字横山1
☎0178-38-9511 <http://www.korekawa-jomon.jp/>

トーテムポール
高さ 3.6m
北海道開拓記念館 蔵

医療費が高額になるとき、入院するときは

「限度額適用・標準負担額減額認定証」 をご利用ください

☎国保年金課 国保給付について…☎43・9314 FAX44・9106

後期高齢者医療制度について…☎43・9065 FAX44・9106

「限度額適用・標準負担額減額認定証」とは、医療費が高額になったときの窓口負担を限度額までに抑えるための証明書です。下の表の①～⑤に該当している人は、申請してください。

自己負担限度額

国民健康保険（70歳未満）※3

	要件(区分)※1	過去12か月間の入院期間	入院時の食事にかかる標準負担額(1食あたり)	自己負担限度額(月額)※3	
				過去12か月間で3回目まで	4回目以降
申請が必要	① 上位所得者		260円/食	150,000円+ (医療費-500,000円)×1%	83,400円
	② 一般世帯の人		260円/食	80,100円+ (医療費-267,000円)×1%	44,400円
	③ 市民税非課税世帯の人	90日以内	210円/食	35,400円	24,600円
		90日超※2	160円/食		

国民健康保険（70歳以上）および後期高齢者医療制度

	要件(区分)※1	過去12か月間の入院期間	入院時の食事にかかる標準負担額(1食あたり)	自己負担限度額(月額)		
				外来(個人単位/月)	外来+入院(世帯単位/月)	過去12か月間で4回目以降
申請不要	現役並み所得者【3割負担の人】		260円/食	44,400円	80,100円+ (医療費-267,000円)×1%	44,400円
	一般世帯の人【1割または2割負担の人】		260円/食	12,000円	44,400円	
申請が必要	④ 市民税非課税世帯の人(低所得Ⅱ)【1割または2割負担の人】	90日以内	210円/食	8,000円	24,600円	
		90日超※2	160円/食			
	⑤ 市民税非課税世帯の人で、各種所得などから必要経費・控除を差し引いた所得が0円となる世帯に属する人(低所得Ⅰ)【1割または2割負担の人】		100円/食	8,000円	15,000円	

※1 区分の判定は、世帯員の課税・所得状況により行います。申告をしていない場合には、事前に市・県民税の申告が必要です。

※2 過去12か月間に90日を超えて入院している人は、入院日数を確認できる書類(医療機関の領収書など)を添えて、新たに申請する必要があります。

※3 27年1月から、70歳未満の人の自己負担限度額(区分)が見直される予定です。

認定証の申請に必要なもの

国民健康保険加入者

持ち物 世帯主のはんこ、国民健康保険証、
高齢受給者証(交付されている人)

申請窓口 国保年金課⑨番窓口

後期高齢者医療制度加入者

持ち物 本人のはんこ、後期高齢者医療保険証

申請窓口 国保年金課⑪番窓口

世帯内に26年1月2日以降に八戸市に転入した人がある場合は、その人の26年1月1日時点の住所地から課税証明書を用意していただく場合がありますので、事前にお問い合わせください。



認定証の申請方法

はじめて認定証の申請をする人

国民健康保険・後期高齢者医療制度加入者

新たに認定証の交付を希望する人は、それぞれの窓口で申請を行ってください。認定証は、申請した月の1日から適用になります。(月の途中に加入した場合は、加入日から適用になります。)

なお、**70歳以上の国民健康保険加入者**または**後期高齢者医療制度加入者**で、**市民税課税世帯**の人は、認定証がなくても窓口での医療費の支払いは限度額までとなりますので、申請は不要です。

認定証をすでに持っている人

国民健康保険加入者

現在お持ちの認定証の有効期限は、7月31日☞までです。

認定証を持っている人で、引き続き認定証が必要な場合は、**8月29日☞までに**更新手続きを行ってください。なお、世帯主や同一世帯の国保加入者に変更があると、適用区分が変更になる場合がありますので、お問い合わせください。

後期高齢者医療制度加入者

認定証は、毎年8月1日に更新されます。現在お持ちの認定証の有効期限は、7月31日☞までです。

認定証を持っている人には、7月中に認定証についてのお知らせを郵送しますので、通知の内容をご確認ください。

認定証の見本 (認定証のサイズははがきサイズです)

国民健康保険

前ページ表の①、②に該当

国民健康保険限度額適用認定証	
交付年月日 年 月 日	
記号	ハ 子 番 号
世帯主	住 所
氏 名	男・女
対象者	氏 名
生年月日	年 月 日
発効期日	年 月 日
有効期限	年 月 日
適用区分	
保険者番号並びに保険者の名称及び印	020032 八 戸 市

前ページ表の③、④、⑤に該当

国民健康保険限度額適用・標準負担額減額認定証	
交付年月日 年 月 日	
記号	ハ 子 番 号
世帯主	住 所
氏 名	男・女
対象者	氏 名
生年月日	年 月 日
発効期日	年 月 日
有効期限	年 月 日
適用区分	
長期入院該当年月日	年 月 日 保険者印
保険者番号並びに保険者の名称及び印	020032 八 戸 市

後期高齢者医療制度

前ページ表の④、⑤に該当

後期高齢者医療限度額適用・標準負担額減額認定証	
交付年月日	
被保険者番号	
被保険者	住 所
氏 名	
生年月日	
発効期日	見 本
有効期限	
適用区分	
長期入院該当年月日	保険者印
保険者番号並びに保険者の名称及び印	青森県後期高齢者医療広域連合

災害時要援護者の支援体制が変わります。 ご協力をお願いします。



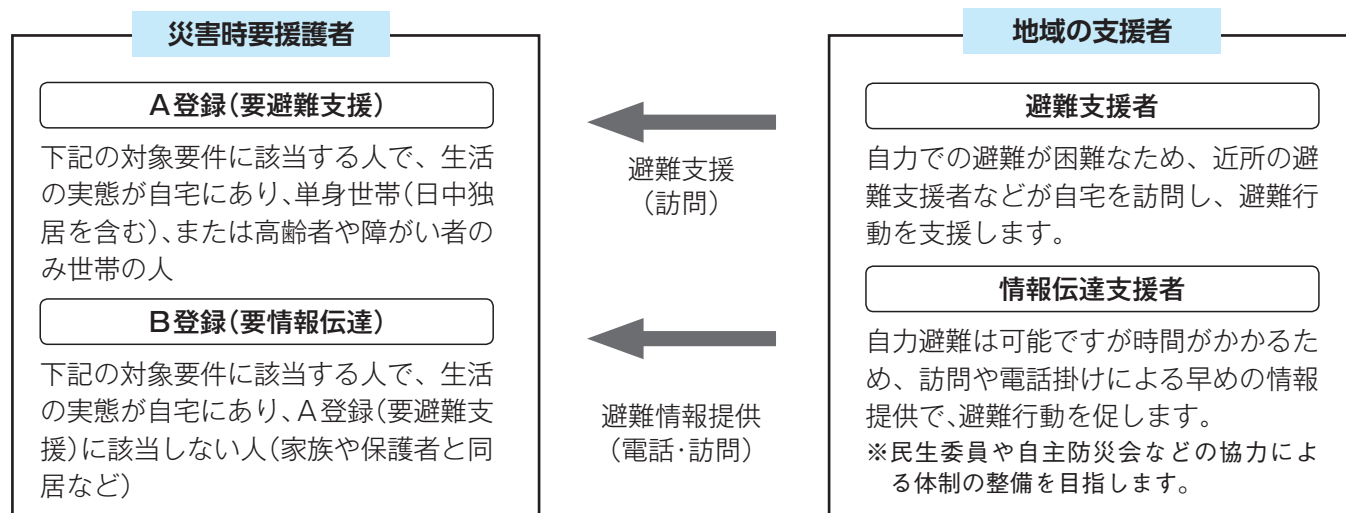
☎ 福祉政策課 ☎ 43・9258 ☎ FAX 47・0746

☎ 市トップ→安全安心・緊急防災→防災情報→災害への備え

市では、重度の障がい者や要介護度の高い人など、災害時の避難行動に何らかの援助が必要な人(災害時要援護者)を的確に支援できるように、支援体制の充実を図ります。また、災害対策基本法の改正に伴い、災害時要援護者の名簿を作り直します。今まで名簿登録していた人も再登録が必要となりますので、ご注意ください。皆様のご理解とご協力をお願いします。

■ポイント① 支援方法の整理

これまでの災害時要援護の対象者に対する支援の方法を以下のように整理し、要援護者の状況に合わせた適切な支援体制をつくります。



【対象要件】

- ▷ 要介護度 3～5
- ▷ 身体障害者手帳 1～3級 ※内部障がいのみで、単独避難が可能な人を除く
- ▷ 知的障害者手帳 愛護手帳(療育手帳) A
- ▷ そのほか、上記と同様の状態にある人 ※難病認定を受けている人など

対象要件に該当しない人で、特別な事情により支援を希望する場合は、市にご相談ください。

■ポイント② 支援体制の充実

近所の避難支援者の登録が徹底されるよう呼びかけるほか、民生委員、自主防災組織、町内会などが連携して災害時の声かけや安否確認が行える体制づくりを支援します。また、情報の提供先を警察署や消防団などにも拡大し、より重層的な支援体制づくりを目指します。

■収集する情報と活用方法

お住まいの場所、生活の状況、支援を必要とする理由、避難支援者の情報など、災害時の避難行動に最低限必要な情報をお知らせいただきます。

また、お知らせいただいた情報は登録者名簿としてまとめ、民生委員・自主防災会・消防・警察といった支援関係者に随時提供して、事前の支援体制の検討や災害発生時の支援、その後の安否確認などに活用していただきます。

■登録方法

申請書に左記の内容を記入のうえ、福祉政策課、各市民サービスセンター、南郷区役所市民生活課、または地域の民生委員にご提出ください。

【ご注意ください】

- ▷ A登録の人は、必ず1人以上の避難支援者の登録をお願いします。(避難支援者本人の了承を得たうえで登録してください。)
- ▷ 現在登録している人も再登録が必要です。(法改正に伴う名簿の再整備を行います。)

空き家などを適正に管理しましょう

☎ 建築指導課 ☎ 43・9137 ☎ FAX 41・2302

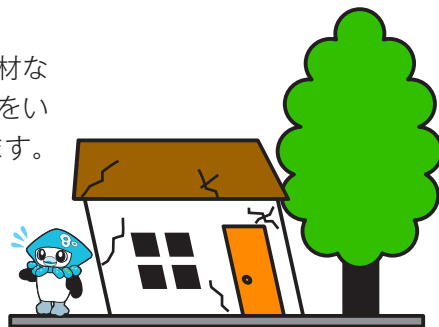
25 年 10 月 1 日から、「八戸市空き家等の適正管理に関する条例」が施行されました。

これは、老朽化し、放置されて危険な状態となった管理不全な空き家などの倒壊、屋根トタンの飛散などによる事故の発生を防止するため、所有者、相続関係者などに適正な管理を指導するものです。

■管理不全な空き家などとは

老朽化または台風などの自然災害により倒壊する恐れのあるものや建築材などを飛散させ、他人の生命、身体または財産に損害を及ぼす恐れのあるものをいいます。具体的には以下のようなものを、条例に基づく指導の対象としています。

- ▷ 外壁が崩れて道路に落下しているもの
- ▷ 壁がなくなり屋根が崩れかかっている、建物全体が大きく傾いているなど、倒壊の危険性が非常に高いもの
- ▷ 屋根や外壁が剥がれ、飛散する恐れがあるもの



■所有者などの責務

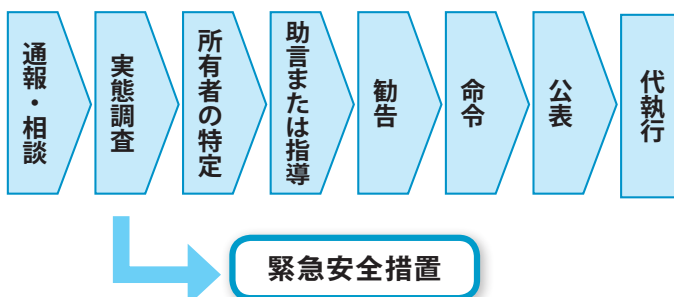
空き家などは所有者などの財産です。所有者などは、空き家などが管理不全な状態にならないよう適正に管理しなければならないと条例で定めています。民法でも、所有者などの管理が不適正だったために他人に損害を与えたときは損害を賠償する責任を負うこととされています。

■管理不全な空き家などへの対応方法

管理不全な空き家などがあり、周りに迷惑がかかっている、またはかかりそうなときはご連絡ください。空き家などの所有者などが分かっているときは、所有者などに直接連絡した方が早く対処される場合もあります。

市に情報が提供された場合は、市がその空き家などの実態調査を行ったうえで、空き家などを適正に管理するよう所有者などに指導します。所有者などが指導に応じず、空き家などが著しく危険な場合は、所有者などに対し強制力のある行政処分を行い、安全を確保します。

市の対応の流れ



■空き家などの所有者などの皆さんへ

空き家などは、あくまでも所有者などの財産です。市では空き家などになっていること自体を問題にしているのではなく、空き家などが管理不全な状態であることにより、近隣住民などに不安感を与えたり迷惑をかけたりすることを問題としています。もし、空き家などが適正に管理されず通行人や近隣の建物に危害が及んだ場合、所有者などは被害者から損害賠償請求される可能性もあります。特に人命に危害が及んでしまえば、取り返しのつかないことになります。

このようなことにならないよう、日頃から定期的に空き家などの状態を点検し、適正に維持管理してください。特に台風の季節や春先など強風が予想されるときは、前もって建物の点検を行い、危険箇所は速やかに修理するなどして危険防止に努めましょう。

また、しばらく家を空けることになった場合や、引っ越し場合には、近所の人に「何かあったらここへ連絡してください。」と言い合えるような、普段からの地域のコミュニケーションが非常に大切です。

今後、ますます進んでいく高齢化や少子化により、管理不全な空き家などは増えていくことが懸念されますが、自分の所有している空き家などのようすを定期的に見る、自分で管理できない場合は業者などに依頼するなど、空き家などの所有者などとしての責任を果たすようお願いいたします。



家庭でできる省エネルギー

夏季の節電対策

環境政策課 TEL 43・9265 FAX 47・0722

市では、市全体での地球温暖化防止対策について基本的な取り組み内容をまとめた「新うみねこプラン」のもとに、地球温暖化防止対策を推進しています。今回は、家庭でできる地球温暖化対策のひとつである節電メニューを紹介します。暮らしの中で、健康と安全に注意しながら節電に取り組み、この夏を快適に過ごしましょう。

■取り組めるものにチェックして、できることから取り組んでみましょう

夏季の節電メニュー			削電効果 (削減率)	チェック
エアコン	▷室温 28℃を心がける。(設定温度を 2℃上げた場合) ▷すだれやよしずなどで窓からの日差しを和らげる。 ▷無理のない範囲でエアコンを消し、扇風機を使用する。	除湿運転やエアコンの頻繁なオンオフは電力の増加になる場合があるため注意が必要です。	10%	
			10%	
			50%	
冷蔵庫	冷蔵庫の設定を「強」から「中」に変え、扉を開ける時間をできるだけ減らし、食品を詰め込みすぎないようにする。	食品の傷みにご注意ください。	2%	
照明	不要な照明を消す。		5%	
テレビ	省エネモードに設定するとともに、画面の輝度を下げ、必要なとき以外は消す。	標準→省エネモードに設定し、使用時間を 3 分の 2 に減らした場合	2%	
温水洗浄便座	温水のオフ機能、タイマー節電機能を利用する。		どちらかで 1% 未満	
	上記の機能がない場合、使わないときはコンセントからプラグを抜く。			
ジャー炊飯器	1 日分まとめて炊いて、冷蔵庫や冷凍庫に保管する。		2%	
待機電力	リモコンの電源ではなく、本体の主電源を切る。長時間使わない機器はコンセントからプラグを抜く。		2%	

※出典：経済産業省 資源エネルギー庁のホームページより

※削電効果(削減率)は在宅家庭の日中の最大使用時(約 1,200 W)に対する削減率の目安で、資源エネルギー庁による推計値です。

■夏の節電ポイント

①日よけ

暑い日差しを外側でさえぎるために、「よしず」や「すだれ」を活用しましょう。

②風通し

1 か所だけでなく、風の通り道を考えて窓やドアを開けましょう。

③体感温度を下げる工夫

涼しげな色をインテリアに取り入れたり、風鈴をつけてみたり、工夫次第で気分も涼しく。

こまめな水分補給を心がけ、熱中症に注意しながら、無理のない範囲で取り組みましょう。



事業者の皆さんへ
省エネルギー無料診断を
受けてみませんか？

一般財団法人省エネルギーセンターでは、中小企業などの省エネ推進をサポートするため、「省エネ診断」の無料サービスを実施しています。エネルギーコスト削減のため、無料診断を活用してみませんか？

対象事業者

原則として、中小企業および年間のエネルギー使用量(原油換算値)が 100 kL 以上 1500 kL 未満の工場・ビルなどの施設
※右記に該当しなくても実施できる場合がありますのでご相談ください。

主な診断内容

▽工場やビルなどでの燃料や電気の使い方について
▽より効率的な機器の導入、適切な運転方法見直しについて
▽エネルギー合理化につながる適切な施設管理、保守点検についてなど

一般財団法人省エネルギーセンター
診断指導部省エネ診断事務局
〒104-0032 東京都中央区
八丁堀 3-19-9 ジオ八丁堀
TEL 03・5543・3016
FAX 03・5543・3021
E-mail ene@ecj.or.jp

消費生活センターだより 2014

商工政策課 ☎ 43・9524 FAX 43・2256

ご利用ください！ 平成 26 年度出前消費者講座

市では高齢者の消費者トラブル防止を目的とした出前消費者講座を行っています。地域での会合や催し物などさまざまな場面でご利用ください。

■主な内容

- ▷トラブル事例を再現した寸劇
- ▷替え歌やクイズなどを交えた「断り方」の練習
- ▷クーリング・オフはがきの書き方 など

※当事業を受託している「はちのへ女性まちづくり塾生の会」のスタッフが出向き実施します。

日 時 要相談。可能な限り受講者の希望に応じます。

所要時間 30 分～2 時間程度

場 所 市内で受講者の指定する場所(会場の準備をお願いします。)

費 用 無料

準備する物 事前に準備する物は特にありませんが、会場の大きさによりマイク設備などを準備してもらう場合があります。

開催依頼書 商工政策課で配布。市ホームページからダウンロード可

☎ まずは電話で商工政策課へ連絡し、受講希望日などを確認後、所定の開催依頼書を提出してください。☎ 43・9524



重点地区での啓発活動を実施します

近年、高齢者が巻き込まれる消費者トラブルが増加していることから、市では 26 年度から重点地区を定め、地域のさまざまな団体と連携しながら啓発活動を実施します。

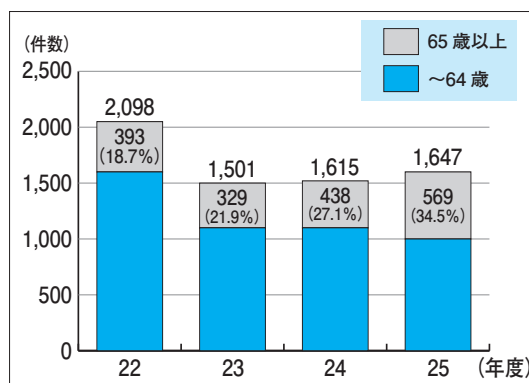
■主な取組内容

- ▷地域の在宅介護支援センターが戸別訪問の際に啓発グッズを配布
- ▷地域の催しの場へ出向き啓発グッズを配布
- ▷重点地区での出前講座の会場へ出向き啓発グッズを配布 など

■各年度の重点地区一覧

平成 26 年度	柏崎、吹上、是川、中居林、大館、東
平成 27 年度	小中野、江陽、田面木、館、豊崎、南郷区
平成 28 年度	市川、根岸、長者、白山台、白銀南、鮫、南浜
平成 29 年度	下長、上長、三八城、根城、白銀、湊

〈65 歳以上の相談割合〉



八戸市消費生活センターにご相談ください！ ～悪質商法、契約トラブル、多重債務～

開設日 ①～⑤(祝・年末年始除く)

受付時間 午前 8 時 15 分～午後 5 時

場 所 市庁別館 5 階(商工政策課内)

相談方法 電話 ☎ 43・9216 または直接お越しください。

26 年度から広域相談開始

階上町、五戸町、南部町、三戸町、田子町、新郷村、おいらせ町の人からの相談も受け付けています。





8月のお知らせ

TEL 43・9519 FAX 47・4997

※それぞれ内容が異なりますので、複数の時間帯を選ぶことができます。

場所 総合教育センター
内容 簡単な英会話や英語を使ったゲームなどを行い、英語に親しむ

講師 外国語指導助手(ALT)
対象 市内の小・中学生

開催日 8月4日(金)、5日(土)
時間 ①午前9時～②午前10時～③午前11時～④午後1時～⑤午後2時～⑥午後3時～(各45分)

ALTと話そう①



市庁代表

TEL 43・2111

FAX 45・2077

http://www.city.hachinohe.aomori.jp

お知らせの見方

- 甲 申し込み
- 問 問い合わせ
- 申問 申し込み・問い合わせ
- ホ ホームページ
- E Eメールアドレス

注意事項

- 料金の記載のないものは、すべて無料です。
- 「区内線」とある場合は、まず市庁の代表番号(TEL 43・2111)におかけのうえ、内線番号をお伝えください。
- 市庁の開庁時間
- ▷平日
午前8時15分～午後5時
※市民課の一部窓口は午後6時まで
- ※収納課窓口(収納業務、納税相談)も午後6時まで(月・金のみ)
- ▷休日
土の午前8時15分～正午
市民課の一部窓口
- 市庁への郵便は、郵便番号(〒031・8686)と課名のみで届きます。

TEL 43・0635 FAX 44・5350

場所 福祉公民館(類家)
受講期間 3か月(9～11月)
受講料 月額2600円
(カラオケ教室のみ1300円)
持ち物 運動着、運動靴、タオル
※募集は随時、10人以上で開講

講座名	開講日	時間
新しいストレッチ体操(ルーシーダットン)	毎週火	午後1時30分～2時30分
動ける体づくりの筋力トレーニング	毎週水	午後1時30分～2時30分
エアロビクス(有酸素運動)	毎週木	午後2時45分～3時45分
カラオケ教室	第1・3・5木	午前10時30分～正午

体力・健康づくり講座(9月期)
講座名・開講日時

shido@city.hachinohe.aomori.jp
031・8686 内丸1111
八戸市教育委員会 教育指導課

TEL 43・9524 FAX 43・2256

策課へ
策課へ
策課へ



催し

公会堂探検隊「忍者参上！」
公会堂のあちこちに隠された巻物を探しながら館内を探検します。

消費講座
日時 8月27日(水)
午後1時30分～3時30分
場所 市庁別館2階会議室C
テーマ 知ってお得な税の知識
講師 東北税理士会八戸支部
定員 40人程度
申問 8月1日(金)～25日(月)に商工政策課へ

職業訓練センター受講者募集

	アクセス基礎コース	ワード2級検定コース
開講日	9月8日(月)～24日(水)平日の10日間(9月18日(木)を除く)	9月19日(金)～11月5日(水)平日の28日間(10月8日(水)、15日(水)、22日(水)を除く)
時間	18:30～21:00	9:00～12:00
定員	20人(表計算ソフトを使用したことがある人)	20人(ワード3級取得者または同等のレベルを有する人)
受講料	5,000円 (別にテキスト代として2,160円)	16,800円 (別にテキスト代として2,052円)
窓口申込	8月19日(火)～9月3日(水)	8月27日(水)～9月11日(木)
電話申込	8月19日(火)～9月1日(月)	8月27日(水)～9月9日(火)

申問 申込期間の平日午前9時～午後5時にテキスト代を添えて、八戸地域職業訓練センター(類家二丁目7-40)へ。電話申し込みは3日以内にテキスト代の支払いができない場合キャンセル扱い。(先着順)
TEL/FAX 46・3360
http://www.hads.ac.jp

8月の納税
市県民税(第2期)
国民健康保険税(第2期)

固収納課 TEL 43・9173、43・9174、43・9175 FAX 47・0753

夜間納税相談

日時 8月7日(木)午後5時～7時30分
 ※毎週(木)と(金)は午後6時まで(祝を除く)
 場所 収納課



八戸市民大学講座 (8月分)

- ▷どなたでも受講できます(受講料・申し込み不要)。
- ▷開場は、原則講演開始1時間前からです。なお、満席の場合は、入場をお断りさせていただく場合もあります。
- ▷両日とも託児室を設置します。1週間前までに社会教育課へお申し込みください。

日時	場所	講師・演題
8月20日(水) 18:30～20:00	公会堂 文化ホール	たなかひろあき 田中宏暁氏 (福岡大学身体活動研究所所長) テーマ:スロージョギング健康法
8月27日(水) 18:30～20:00	公会堂 文化ホール	なかざりまりこ 中桐万里子氏 (関西学院大学講師、二宮尊徳(金次郎)七代目子孫) テーマ:七代目が語る二宮金次郎～激動の時代を生き抜く秘訣～

固社会教育課
 TEL 43・9154 FAX 47・4997

八戸花火大会

TEL 44・7171 FAX 44・7176
 館鼻漁港を会場に、約5000発の花火が打ち上げられます。約100種類の花火が上がる夏の風物詩。心地よい海風に吹かれながら、一緒に夏を見送りましょう。
 開催日 8月17日(日)
 時間 午後7時～8時30分(予定)
 場所 館鼻漁港
 ※荒天時は8月24日(日)に延期(時間は同じ)
 固八戸花火大会大会委員会(八戸観光コンベンション協会内)
 TEL 41・1661 FAX 41・1680

南郷名画座

青森にゆかりのある名画を上映します。
 日時 8月23日(土)、24日(日) 午前10時
 場所 南郷文化ホール
 上映作品
 ▽「傷だらけの天使」(八戸ロケ)
 ▽「魚影の群れ」(大間ロケ)
 ▽「鳩祭」
 (南郷アートプロジェクト制作)
 ※大地球氏の映画小話付き
 入場料 500円(当日600円)
 ※無料シャトルバス有り
 固南郷文化ホール
 TEL 60・8080 FAX 60・8081

松竹特別公演(公会堂文化事業)

日時 8月28日(木)
 ▽1回目 午後1時30分
 ▽2回目 午後6時
 場所 公会堂
 演目
 第一部「ピーターズレヴュー」
 第二部「愛の讃歌」越路吹雪を慕って
 出演 池畑慎之介☆、水谷八重子ほか
 入場料 (全席指定)
 ▽S席5000円(当日5500円)
 ▽A席4000円(当日4500円)
 ▽B席3000円(当日3500円)
 固公会堂
 TEL 44・7171 FAX 44・7176

ようちえんの広場

入園前のお子さんを対象に、市内23の私立幼稚園が一堂に集まって繰り広げる楽しいステージです。
 各園が一目でわかる紹介コーナーや相談コーナーもあります。
 今回は、楽しい「パルンショー」のステージもあります。
 日時 8月30日(土) 午前10時～午後4時
 場所 はっち
 固八戸市私立幼稚園協会事務局
 TEL 080・6035・8880
 FAX 45・2339
 こども家庭課
 TEL 43・9094 FAX 43・2442
 固 http://www.8-youchien.com

広告

はちのへ市営バス運行情報(バスロケーションシステム)をご利用ください

携帯、スマートフォン、パソコンで、市営バスの運行情報を検索できます。また、ご利用のバス停をブックマークすると大変便利です。どうぞご利用ください。

携帯電話 <http://loca.city.hachinohe.aomori.jp/m/> パソコン <http://loca.city.hachinohe.aomori.jp>

問運輸管理課 TEL 25・5141 FAX 25・5146 市トップ→市営バス



アコースティックライブ in NANGO

市内を中心に活動しているアマチュアアーティストのコンサートです。

日時 8月31日(日)午後2時

場所 南郷文化ホール

入場料 500円

出演 グラスピッカーズほか

問南郷文化ホール

TEL 60・8080 FAX 60・8081

第4回国際交流フェスタinはちのへ

日時 8月31日(日)

午前11時～午後4時

場所 はっち1階はっちひろばほか

内容 △ステージパフォーマンス

▽各国グルメ自慢(料理ブース出

店)▽フェアトレード紹介、販売

コーナー▽協会の活動紹介&交

流コーナーなど

問八戸国際交流協会事務局(市民連

携推進課内)

TEL 43・9257 FAX 47・1485

八戸市環境健康フェスタ2014

のプレイベントから地球も

元気にしよう!

子どもエコクッキング教室

日時 9月6日(土)

午前9時～午後1時30分

場所 はっち4階食のスタジオ

内容 食と環境の関わりを学びな

がら、地域の食材を利用して料理

を作ります。材料の一部を先生と

一緒に買い出しに行きます。

講師 中村雅子氏(フードコーディネーター)

ネーター

メニュー カップちらし寿司、せん

べい汁、お好みフルーツミルクゼ

リー

対象 小学生

定員 16人(応募多数の場合、初め

ての人を優先します。)

参加費 200円(食材費の一部)

問 国保年金課

TEL 43・9376 FAX 44・9106



新成人代表者と市長との懇談会

参加者募集

日時 11月23日(日)

午前9時30分～午後1時

場所 八戸グランドホテル

内容 新成人と市長が八戸につい

て話し合います。※昼食付き

定員 15人程度(平成6年4月2日

～平成7年4月1日生まれで、27

年11月11日(日)の八戸市成人式に

参加できる人)

問 9月26日(金)までに氏名、住所、

電話番号、性別、生年月日を電話、F

A XまたはEメールで社会教育課へ

TEL 43・9154 FAX 47・4997

E shakyo@city.hachinohe.aomori.

jp

三社大祭期間中のバスは迂回運行します

八戸三社大祭の交通規制に伴い、バスの迂回運行を行います。臨時バス停の設置場所は、バス停に掲示しますので、ご覧ください。

※バス停付近に、市交通部職員を配置します。場所が分かりにくい際は、お気軽にお尋ねください。

※山車の移動や天候の状況によって、迂回運行の時間に変更になる場合があります。詳しくは、ホームページをご覧になるかお問い合わせください。

●交通規制時間および規制対象停留所

日程	規制時間	規制対象停留所
7/31(木) 前夜祭	17:00～22:00	▷荒町～中心街(八日町) ▷市庁前～中心街(中央通り)
8/1(金) お通り	14:00～19:00	▷新荒町～中心街(八日町) ▷市庁前～新長横町 ▷中心街(朔日町)～十六日町 ▷長者小学校前～柏崎二丁目
8/2(土) 中日	17:00～21:00	▷荒町～下組町▷市庁前～長横町 ▷盲ろう学校通～十六日町
8/3(日) お還り	14:30～19:00	▷荒町～下組町▷市庁前～長横町 ▷盲ろう学校通～十六日町 ▷血液センター前～寺横町
8/4(月) 後夜祭	17:00～22:00	▷荒町～中心街(八日町) ▷市庁前～中心街(中央通り)

問運輸管理課 TEL 25・5141 FAX 25・5146
市トップ→市営バス

工場×アート 八戸工場大学受講生募集

八戸の工場を文化的側面からとらえ、工場のある街八戸を誇りに感じられるような講義やプロジェクトを実施する市民活動「八戸工場大学」の受講生を募集します。

日時 8月6日(水)～10月15日(水)

午後7時～9時(隔週開催)

場所 はっちほか

内容 市内工場の職員やアーティストによる講義・ワークショップ、課

題活動、アートプロジェクトの企

面運営など
講師 岡田昌彰氏(近畿大教授・景観工学)、JX日鉱日石エルエヌ

ジー・サービス(株)、エプソンア

トミックス(株)、東京鉄鋼(株)、

八戸鉱山(株)ほか

問 7月30日(水)までにまちづくり

文化推進室へ

TEL 43・9156 FAX 41・2302

よい歯の先輩コンクール参加者募集

応募資格 9月13日現在で68歳以

上の市民で、自分の歯が全部(28

「はちのへ文化財ガイドブック」改訂しました

平成 15 年の初版発行以降に国宝指定された合掌土偶をはじめとして、内容を増補した改訂版を発行しました。八戸市内にある 140 件の文化財を紹介しています。最寄りの公民館や図書館で閲覧できるほか、次の施設・価格で販売しています(郵送も可能)。

※ 詳しくはお問い合わせください。販売先: 社会教育課・博物館 価格: 1 冊 1,000 円
 固社会教育課 TEL 43・9465 FAX 47・4997



本以上)そろっているか、1本(女性
 性は2本)だけなくした人
 ※おやしらすは除く

審査方法 1次審査は申し込み
 た歯科医院で、2次審査は9月13
 日(土)午後2時に市公民館で実施
 (いずれも無料)

※入賞者は、9月28日(日)に公会堂で
 開催される「八戸市 環境・健康
 フェスタ 2014」で表彰

申 8月1日(金)～15日(金)の診療時間
 内に最寄りの歯科医院へ

固八戸歯科医師会
 TEL 46・0161 FAX 45・2642

南郷アートプロジェクトしまりの
 の夏休み ボランティア募集

「しまりの夏休み」の中で、子ど
 もたちの見守りをしてくださるボ
 ランティア(通称:村のせんせい)
 を募集します。

※詳しくは35ページをご覧ください。

日時 8月9日(土)～30日(土)

午前10時～午後6時

場所 旧島守保育所(南郷区島守字

馬場43-1)

対象 高校生以上(都合の良い時間

に1時間だけでも可。子ども連れ

も可)

申 7月20日(日)～8月30日(土)に南郷

文化ホールへ

TEL 60・8080 FAX 60・8081

E 75info@nangartproject.jp

エコツアー参加者募集

日時 8月27日(水)午前9時～正午

見学場所 東北電力(株)八戸火力
 発電所、東北電力(株)八戸太陽光
 発電所

定員 20人(先着順)

※環境に配慮した発電施設を見学
 する予定です。

申 8月21日(木)までに電話で環境
 政策課へ

TEL 43・9265 FAX 47・0722

市民活動を支援する有償ボラン
 ティア募集

八戸市市民活動サポートセン
 ター「ふれあいセンターわいぐ」で
 は、市民活動を支援する「わいぐサ
 ポーター」を募集します。

活動内容 施設内での受付、電話応
 対、パソコン業務、イベント手伝
 いなど

登録資格 ボランティア・市民活動
 に理解のある人。18歳以上で、市
 内に住所または勤務先・通学先の
 いずれかがある人

応募方法 登録申請書(総合福祉会
 館「はちふくプラザねじょう」の
 受付に設置。ホームページからダ
 ウンロード可)に記入の上、「ふれ
 あいセンターわいぐ」へ

選考方法 面接

申 7月22日(火)～8月18日(日)に総
 合福祉会館「はちふくプラザねじ
 ょう」へ

TEL 47・2940 FAX 47・1881

http://www.hachinohe-shakyo.

or.jp/

or.jp/

or.jp/

or.jp/

or.jp/

or.jp/

お盆期間中のバス運行

◆お盆期間中は日曜・祝日ダイヤで運行

8月13日(水)～16日(土)の4日間は、日曜・祝日
 ダイヤで運行します。なお、13日(水)～15日(金)は、
 一日乗車券は利用できませんので、ご注意ください。

◆東霊園行き直通バス運行

お盆期間中、次のとおり東霊園行きの直通バスを
 運行します。このバスは東霊園内の奥まで乗り入れ
 るため大変便利です。

運行期間 8月13日(水)～15日(金)

主な停留所からの運賃

▷中心街(八日町)から 大人 300 円、小人 150 円
 ▷鮫小学校通から 大人 200 円、小人 100 円

運行時刻(主な停留所の時刻)

〈中心街方面から〉小中野～上柳町～労災病院前経由

中心街発 (八日町)	上柳町	東霊園着	東霊園発	上柳町	中心街着 (朔日町)
13:30	13:42	13:52	14:16	14:27	14:40
14:10	14:22	14:32	14:52	15:03	15:16
14:50	15:02	15:12	15:36	15:47	16:00
15:24	15:36	15:47	16:17	16:28	16:41

お盆期間中は東霊園内通路への 車両乗り入れ禁止

交通事故防止のため、園内通路(墓所まで)への
 車両乗り入れを禁止します。

自家用車で来園する場合は、正門側・裏門側の駐
 車場を利用できますが、大変混み合いますので、で
 きるだけバスをご利用ください。なお、お体の不自
 由な人などは、その限りではありません。

また、カラスなどに荒らされ、お墓が汚れますので、
 お参り後の供物の持ち帰りにご協力ください。

固市民課 TEL 43・9193 FAX 46・1517
 東霊園管理事務所 TEL 31・3725

〈鮫方面から〉砂森～労災病院前経由

鮫小学 校通発	労災 病院前	東霊園着	東霊園発	労災 病院前	鮫小学 校通着
13:05	13:12	13:16	13:45	13:49	13:58
14:00	14:07	14:11	14:40	14:44	14:53
14:55	15:02	15:06	15:40	15:44	15:53

固運輸管理課 TEL 25・5141 FAX 25・5146 市トップ→市営バス

「元気な八戸づくり」市民提案制度 自由提案募集!

まちづくりや地域の課題解決のために、市民活動団体などと市が対等の立場で協力して取り組むことにより相乗効果が期待できる事業などの提案を募集しています。

企画から実践まで一緒に取り組んでみませんか?

☎市民連携推進課 ☎ 43・9207 FAX 47・1485



国際教育交流ボランティア募集

市教育委員会が主催する国際教育交流活動に参加、協力いただくボランティアを募集しています。

活動内容 小中学生のホームステイ受け入れ、イベントへの参加協力や青少年交流団の出迎えなど。
登録申請書(詳細) 市内各公民館および各市民サービスセンターで配布。市ホームページからダウンロード可

申請教育指導課

☎ 43・9461 FAX 47・4997

市トップ ↓教育・文化・スポーツ ↓教育 ↓青少年 ↓国際教育交流ボランティアバンク(募集中)

八戸市シニアはつらつポイント事業参加者募集

介護施設などでボランティア活動をした場合、活動実績に応じてポイントが与えられ、ポイント数に応じて商品券との交換や福祉団体に寄付ができる事業です。

この事業に参加するためには、次の研修会に参加し、会員登録をする必要があります。

日時 8月28日(木)午後1時~4時
場所 総合福祉会館「はちふくプラザねじょう」

対象 市内在住の60歳以上の人
定員 40人(先着順)

申請 八戸市社会福祉協議会
☎ 47・2940 FAX 47・1881

「八戸市緑の審議会」委員の募集

緑の保全および創出に関する事項について、調査、審議します。

定員 1人

対象 市内に住所を有し、市が主催する審議会などの委員を3つ以上兼務していない人

任期 2年以内

※審議会は、年3回開催予定

報酬 1回の出席につき8800円(税込み)

※交通費の支給はありません。

決定方法 書類選考(必要に応じて面接あり)

申込書 公園緑地課、市庁本館・別館案内、南郷区役所、各公民館・サービスセンターで配布。市ホームページからダウンロード可

申請 8月11日(日)まで(必着)に、申込書に必要事項を記入の上、「今後の八戸市の緑化について」の意見・提案などを添えて郵送、FAX、Eメールまたは直接公園緑地課へ

申請 公園緑地課
☎ 43・9141 FAX 47・0746

E koen@city.hachinohe.aomori.

市トップ ↓八戸市の紹介↓情報公開↓附属機関委員公募

青森県明るい選挙啓発ポスターコンクール作品募集

対象 小・中・高校生(1人1点、自作のもの)

画材 描画材料は自由(紙や布など絵の具材料だけに限りません)

大きさ サイズは四ツ切り(54・2cm×38・2cm)、八ツ切り(38・2cm×27・1cm)もしくはそれに準ずる大きさ

申請 8月29日(金)までに選挙管理委員会事務局へ
☎ 43・9167 FAX 45・2077

放送大学10月入学生募集

放送大学はテレビなどの放送やインターネットを通して学ぶ通信制の大学です。心理学・福祉・経済・歴史・文学・自然科学など、幅広い分野を学べます。

申請 8月31日(日)までに放送大学青森学習センター八戸サテライトスペース(ユートリー4階)へ
☎ 70・1663 FAX 70・1667

市 <http://www.ouj.ac.jp>

26年度八戸市文化賞等候補者募集

市の文化の向上発展に貢献した人を表彰するため、候補者を募集します。

分野 芸術・学術(人文科学、社会科学、自然科学など)

候補者 市民または市内の団体のほか、市にゆかりがある人で、市の文化の向上発展に貢献した人

表彰基準

▽文化賞 60歳以上で、概ね20年以上にわたり、市の文化向上に貢献した人など

▽文化奨励賞 25年9月1日~26年8月31日に優れた業績をあげ、将来その活躍が期待される人

表彰時期 11月中旬

申請 9月3日(水)までに申請書(まちづくり文化推進室で配布。市ホームページからダウンロード可)に記入の上、まちづくり文化推進室へ

☎ 43・9156 FAX 41・2302

市トップ ↓教育・文化・スポーツ ↓文化 ↓文化・芸術・アート ↓平成26年度八戸市文化賞等候補者募集

コンポスト容器購入補助金

ごみの減量を促進するため、生ごみ・草・落葉を家庭で自家処理することのできるコンポスト容器を購入する人に対し、補助金を交付します。

対象 市内に住所を有し、居住している個人で、市税を滞納していないこと

※同一世帯につき2基まで
補助予定件数 200基程度(先着順)

補助金額 1基につき購入費の2分の1(1基につき3000円が上限)

申請用紙・募集説明書 環境政策課、南郷区役所、各市民サービスセンターで配布。市ホームページからダウンロード可

※補助金の交付を受けるためには購入前に申請が必要です。

申請 郵送または直接環境政策課へ
☎ 43・9362 FAX 47・0722

市トップ ↓住まい・生活環境 ↓ごみ収集・リサイクル ↓ごみ減量・リサイクル

広告パートナー制度に登録しませんか？

市では、市内に事務所のある事業者などを対象に、市の印刷物や庁舎などに広告の掲載を希望する皆さんに、あらかじめ登録していただく「広告パートナー制度」を実施しています。登録は無料で、各種広告募集情報の提供や先行募集に参加できる特典がありますので、ぜひご登録ください。

申問行政改革推進課 TEL 43・2150 FAX 45・2077 市トップ→産業・ビジネス→有料広告事業→広告パートナー制度

指定管理者募集

27年4月からの指定管理者を公募する施設は次のとおりです。

指定期間 全て5年

募集要項 各担当課で配布。7月23日(水)に市ホームページに掲載

※応募は、法人、その他団体であることが条件です(個人は不可)。

募集単位	施設名称	担当課
複数施設一括公募	東霊園、西霊園、南郷中央霊園	市民課
	南郷図書館、図書情報センター	図書館
単独施設ごとに公募	斎場	市民課
	青葉湖展望交流施設	地域振興課

【指定管理者制度の概要】

地方自治体の指定を受けた「指定管理者」が、公の施設の管理運営を代行する制度で、民間事業者を含めた多様な団体が参入することにより、市民サービスの向上と効率的な施設運営を同時に図ります。

市では、4月1日現在で、136の施設に導入しています。

固行政改革推進課

※各施設に関しては担当課へ

TEL 43・2150 FAX 45・2077

市トップ→政策・まちづくり→行政改革↓指定管理者制度→平成26年度指定管理者公募情報

「うみねこ演劇塾」塾生募集

場所 公会堂文化ホール

講師 榎谷伸夫氏

発表会 27年1月10日(土) 午後1時30分

【ジュニア演劇塾】

定員 30人程度

対象 小学4年生～中学2年生

練習日 10月から毎週(土)

練習時間 午後2時～4時

【シニア演劇塾】

定員 20人程度

対象 60歳以上

練習日 11月から毎週(木)

練習時間 午後2時～4時

申問 9月23日(火)までに公会堂文化ホールへ

TEL 45・1511 FAX 44・7176

E info@hachi-kokaido.com



26年度青森県総合防災訓練開催

この訓練では県知事が統監となり、大規模地震および津波の発生を想定し、洋上からの漂流者救出訓練、根岸地区住民の避難訓練および避難所運営訓練、フェリーターミナル内の乗客の津波避難訓練などを実施するほか、別想定で国民保護訓練なども行います。

日時 8月31日(日)午前9時～正午

場所 八太郎耐震緑地公園、北稜中学校および日計ヶ丘小学校周辺

(駐車場は2号埠頭M岸壁および3号埠頭N岸壁周辺)

主催 青森県、八戸市、八戸地域広域市町村圏事務組合消防本部

固防災危機管理課

TEL 43・2147 FAX 45・0099

エコパスポートシリーズ販売

夏休み期間中に利用できる、市営バス全路線一日乗り放題のパスポートを販売しています。

券種 △こども探検エコパスポート(小学生対象) 1枚100円▽J・エコパスポート(中学生対象) 1枚300円▽親子DE探検エコパスポート(小学生とその保護者の2人が対象) 1枚600円

利用期間 7月22日(火)～8月21日(木)

販売場所 旭ヶ丘営業所、大杉平バスセンター、はっち・ラピア各インフォメーション、はちのへ総合観光プラザなど市内各回数券等販売所など

固運輸管理課

TEL 25・5141 FAX 25・5146

市トップ→市営バス

保留地を分譲します

八戸駅西土地地区画整理事業地内の保留地を抽選により分譲します。

区画数 8区画

面積 240㎡(約72坪)から

分譲価格 777万6000円～

申問 8月23日(土)～9月1日(月) (土・日含む)に駅西地区画整理事業所へ

TEL 70・7555 FAX 70・7557

法務局からのお知らせとお願い

法務局では、精度の高い地図を作成するため基準点設置作業を実施します。調査や測量のため皆さんの土地内に入らせていただく場合がありますのでご理解とご協力をお願いいたします。

調査期間 8月1日(金)～10月31日(金)

調査地域 大字市川町字桔梗野、字桔梗野上、字尻引堤沢、字桔梗野官地

固青森地方法務局八戸支局登記部門

TEL 24・3346 FAX 24・3347

全国消費実態調査を実施します

9月から11月にわたり、「全国消費実態調査」を実施します。この調査は、国民の暮らし向きを家計の所得、消費、資産の3つの側面からとらえ、多様化する国民の生活実態を把握するために行うものです。

調査の結果は、国・地方公共団体の各種行政施策や、消費・経済分析のための貴重な基礎資料となります。

調査対象となった世帯には、統計調査員が伺いますので、ご協力をお願いいたします。

※統計調査員は青森県知事から任命された非常勤公務員です。調査員証を必ず携帯しています。

※調査票の記入内容は、統計法により厳重に保護されます。

固広報統計課

TEL 43・9219 FAX 47・1485

「自分たちが地域でできること」や「市と協力してやりたいこと」など、住民の皆さんがまちづくりについて考えていることを市長も交えて一緒に話し合しましょう。

※ 全体の開催日程は市ホームページに掲載。市トップ→住まい・生活環境→地域活動・市民活動→地域コミュニティ振興

開催日・場所 8月 7日(木)田面木公民館
8月 28日(木)柏崎公民館
時間 午後6時30分～8時

排水設備工事責任技術者試験

日時 10月22日(水)

▽受付 午後1時30分～1時55分
▽試験 午後2時～4時

場所 総合福祉会館「はちふくプラザねじよう」

対象 高校以上の土木工学科、土木科、農業土木科などの課程を修了して卒業した人など

受験料 8000円(振込手数料別途)

申込書 8月15日(金)から下水道業務課で配布(郵送はできません)※詳しくは申込書をご覧ください。

申込 8月15日(金)～9月1日(月)に下水道業務課へ

TEL 44・8258 FAX 47・9065

TEL 44・8258 FAX 47・9065

TEL 44・8258 FAX 47・9065

TEL 44・8258 FAX 47・9065

TEL 44・8258 FAX 47・9065

TEL 44・8258 FAX 47・9065

TEL 44・8258 FAX 47・9065

TEL 44・8258 FAX 47・9065

TEL 44・8258 FAX 47・9065

TEL 44・8258 FAX 47・9065

TEL 44・8258 FAX 47・9065

TEL 44・8258 FAX 47・9065

TEL 44・8258 FAX 47・9065

業、または常時雇用している労働者数50人未満の場合は、1人以上の障がい者を雇用している企業

優遇内容 市が物品または印刷物を調達するとき、障がい者雇用促進企業を優先して指名するよう努めます。

受付期間 随時

有効期間 登録日から登録日の属する年度の3月31日まで

申請 契約検査課

TEL 43・2158 FAX 43・2722

TEL 43・2158 FAX 43・2722

TEL 43・2158 FAX 43・2722

TEL 43・2158 FAX 43・2722

TEL 43・2158 FAX 43・2722

TEL 43・2158 FAX 43・2722

TEL 43・2158 FAX 43・2722

TEL 43・2158 FAX 43・2722

TEL 43・2158 FAX 43・2722

TEL 43・2158 FAX 43・2722

TEL 43・2158 FAX 43・2722

TEL 43・2158 FAX 43・2722

TEL 43・2158 FAX 43・2722

TEL 43・2158 FAX 43・2722

メール配信します。

▽メールアドレスの登録が必要です。

閩県庁河川砂防課

TEL 017・734・9662

FAX 017・734・8191

TEL 017・734・8191

FAX 017・734・8191

TEL 017・734・8191

FAX 017・734・8191

TEL 017・734・8191

FAX 017・734・8191

TEL 017・734・8191

FAX 017・734・8191

TEL 017・734・8191

FAX 017・734・8191

TEL 017・734・8191

FAX 017・734・8191

TEL 017・734・8191

FAX 017・734・8191

広告

広告

広告

広告

広告

広告

広告

広告

広告

広告

広告

広告

広告

広告

広告

広告

広告

広告

広告

介護保険料・後期高齢者医療保険料（第2期）

8月 は介護保険料・後期高齢者医療保険料第2期の納期です。
納付通知書が届いた人は、忘れずに納期限（9月1日㊤）までに納めましょう。

介護保険料について 固介護保険課 TEL 43・9285 FAX 47・0732
後期高齢者医療保険料について 固国保年金課 TEL 43・9065 FAX 44・9106

保険料の納付には
便利で安全、納め忘れのない
口座振替がおすすめです。

市営住宅入居者募集

住宅名	戸数	間取り
新丁下	1	3DK
	1	2LDK（車椅子用）
坂ノ上	1	3DK
居合	1	3K（単身可）
	2	2DK
石手洗	2	3DK
	2	2LDK
白銀台	3	2LDK
是川三丁目	1	3K（単身可）
是川一丁目	1	2LDK
河原木	2	3K
	1	3K
松園町	1	3DK（車椅子用）
	1	3DK
八重坂	1	3DK（単身可）
日計	2	3DK
類家南	2	3DK
白山台ヒルズ	2	3LDK（3人以上）
番町ヒルズ	1	1LDK（2人以上）
合計	28	

- ▷白銀台団地には優先入居（障がい者、母子、DV被害者、多子、高齢者世帯向け）が1戸あります。
- ▷単身で申し込むためには、年齢・障がいの有無などの条件があります。
- ▷世帯の人数により申し込みの制限のある住宅があります。
- ▷申し込みは、1世帯1戸に限りです。
- ▷家賃は、入居する部屋や世帯の人数、収入などによって異なります。

募集期間 7月22日㊤～8月11日㊤(㊥㊦を除く)
募集予定部屋事前公開 7月30日㊤、31日㊤
入居予定日 10月1日㊤
※申込多数の場合抽選。抽選方法についてはお問い合わせください。

固市営住宅等指定管理者 清掃テクノ・東北産業グループ（市庁別館9階建築住宅課内）
TEL/FAX 73・5045

県営住宅入居者募集

住宅名	戸数	間取り
旭ヶ丘団地	2	3LDK
多賀台団地	3	3LDK
河原木団地	4	3K（2戸）、3LDK（2戸）
岬台団地	1	3LDK
合計	10	

※募集戸数などは変更する場合があります。
（7月22日㊤以降確定）

募集条件 3Kは単身、または2人以上の世帯、
3LDKは3人以上の世帯

家賃 月額11,600円～40,900円程度

募集期間 8月1日㊤～9日㊤ ※㊥を除く

選考方法 応募者多数の場合は立会公開抽選
（8月末）

入居予定日 10月1日㊤

固県営住宅等指定管理者（株）東北産業
TEL 20・4002 FAX 20・6272

「マタニティマーク」をご存じですか？



妊娠中、特に初期は、赤ちゃんの成長はもちろん、お母さんの健康を維持するためにも大切な時期です。しかし、外見からは妊婦であるか

留多加（るたか）など、満州（まんしゅう）（瀋陽（しんやう）、吉林（きりん）、撫順（ぶじゆん）、鞍山（あんざん））にあった在外公館、日本人自治会に預けた通貨・証券などのうち、日本に返還されたもの。
※返還の申し出は、本人だけでなく、ご家族からも受け付けています。
固八戸税関支署
TEL 33・0423 FAX 31・0434

どうか判断しにくかったり、「つらい症状」がある場合もあります。もしも、このマークを付けている妊産婦さんを見かけましたら、皆さんからの思いやりのあるお心遣いをお願いいたします。
◇交通機関などでは優先して席を譲りましょう。
◇階段やエレベーターの乗降時に協力しましょう。
◇近くでの喫煙は控えましょう。
◇お手伝いしましょうか？の優しい一言を。
※マタニティマークは、厚生労働省のホームページから自由にダウンロードできます。
固健康増進課
TEL 43・9271 FAX 47・0745



固 http://www.mhlw.go.jp/houdou/2006/03/h0301-1.html

夏休み親子で一次救命・AED講習会

日時 8月7日㊤

午前9時30分～正午

対象 小学生以上の子どもとその保護者

場所 市民病院2階講堂
講師 市民病院救命救急センター医師

定員 40人程度（先着順）

※動きやすい服装でお越しください。なるべく公共交通機関をご利用ください。

固健康増進課へ
TEL 43・9396 FAX 47・0745

二種混合（ジフテリア・破傷風）の予防接種を受けましょう

対象 八戸市の小学6年生で、三種混合（ジフテリア・百日せき・破傷風）第1期の予防接種を3～4回接種している人

※対象者には7月中旬に学校を通して個別通知する予定です。

実施期間 8月1日㊤～10月31日㊤

接種料 無料（期間を過ぎると有料）

接種場所 受託医療機関（「わが家の健康カレンダー」または個別配布される一覧表に掲載）

持ち物 母子健康手帳、予防票

固健康増進課
TEL 43・9396 FAX 47・0745

町内会活動に参加しよう！～住み良い地域づくりのために～

人と人とのつながりが、安全・安心で住みやすい地域づくりの第一歩です。日ごろからの地域でのつながりが、いざという時に大きな力を発揮します。

岡市民連携推進課 TEL 43・9182 FAX 47・1485

町内会の
主な活動

子ども会
活動

防災・防犯
活動

環境美化
活動

防犯灯の
維持・管理

ゴミ集積所の
維持・管理



がん検診受託医療機関の取り消し
安達内科クリニック（胃がん・大腸がん検診）
岡健康増進課
TEL 43・9061 FAX 47・0745

青森県看護協会 はっち「まちの保健室」からのお知らせ

青森県看護協会は、昨年度からはっちで「まちの保健室」を開催しています。

今年度は、市が設定する「健康はちのへ21の日」にちなみ、市民健康づくり講座と連携して「まちの保健室」PRイベントを実施します。

日時 8月21日（木）午前10時～午後1時（市民健康づくり講座は午後1時30分～）
場所 はっち広場

内容 健康相談、血圧測定、血管年齢測定、骨密度測定

◇25年度はっち「まちの保健室」実施状況
実施回数 46回

利用者数 1814人（健康相談1178人、血圧測定1636人、その他30人）

※利用者の約8割が女性、年齢は60歳代以上の人が多く、約9割でした。

相談内容 血圧1561人、病気244人、栄養103人、運動77人などでした。

岡青森県看護協会

TEL 017・723・4580
FAX 017・735・3836

ひとり親家庭等医療費助成・児童扶養手当を受給している皆さんへ

現在、受給資格を持っている人は、所得状況などの確認のため、更新・現況届の手続きが必要です。7月末に用紙を送付しますので、期間内に提出してください。

手続きをしないと、8月以降、医療費や手当を受けられなくなることがありますので、ご注意ください。

受付日時

▽8月1日（金）～22日（金）午前8時15分～午後5時

▽8月25日（月）～29日（金）午前8時15分～午後6時45分

※いずれも（土）を除く

岡こども家庭課

TEL 43・9428 FAX 43・2442

児童手当更新手続きが済んでいない人へ

児童手当の更新手続きとなる「現況届」を、まだ提出していない人は、速やかに提出してください。

手当の支給を受けている人へは、6月に現況届の用紙をお送りしています。

紛失などにより現況届の用紙が無い人は、お問い合わせてください。

なお、提出が無い場合、6月以降の手当の支給が止まりますのでご注意ください。

※公務員は、勤務先での手続きとなります。

岡こども家庭課

TEL 43・9428 FAX 43・2442

～健康で生き活きとした生活を送るために～

「健康はちのへ21」講座スタート

市内の第一線で活躍している講師による講演です。ぜひ、ご参加ください。（各講座無料）

市民健康づくり講座

～壮年期から健康づくりにトライしよう～

講師 医師、歯科医師、薬剤師

場所 はっち

内容 講演（年9回）

※糖尿病、がん、肺・肝臓の病気、目・耳の病気、こどもの感染症、歯の健康、薬の話

各講座の詳しい日程は、毎月の「健康教室・健康相談」をご覧ください。

元気アップ出前健康講座

～生き活きと元気に過ごしましょう～

講師 医師、歯科医師、歯科衛生士、理学療法士、健康運動指導士、栄養士

場所 市内公民館など

内容 講演・実技（年20回）

※運動器疾患、糖尿病、肺の病気、婦人科の病気、歯の健康、口腔ケア、転倒予防、バランス食についてなど



岡健康増進課 TEL 43・9184 FAX 47・0745

DV・こども虐待の相談窓口をご利用ください

DV相談 配偶者や恋人、パートナーなど親密な関係にある人からの暴力（身体的暴力、精神的暴力、性的暴力など）に悩んでいる人を対象に相談を受け付けています。

▽DVホットライン（青森県女性相談所）24時間受付

TEL 0120・87・3081

▽DV相談ナビ

TEL 0570・0・55210

▽こども家庭課

TEL 43・9342

▽市ホームページからのメール相談 24時間受付

こども虐待相談 身体的虐待、性的虐待、心理的虐待、ネグレクト（保護者の怠慢・拒否）など「虐待かな？」と思ったら、連絡を！

▽子ども虐待ホットライン（八戸児童相談所）24時間受付

TEL 0120・74・6552

▽児童相談所全国共通ダイヤル

TEL 0570・064・0000

岡こども家庭課

TEL 43・9342 FAX 43・2442

平和を祈り黙とうを

8月6日は広島に、8月9日は長崎に原爆が投下された日です。当日は黙とうをささげ、原爆死没者のめい福と世界の恒久平和を祈りましょう。また、今年は戦後69年目にあたります。8月15日の終戦記念日には、戦争で亡くなられた人々を追悼するとともに、平和を祈念して、黙とうをささげましょう。

固防災危機管理課 TEL 43・9225 FAX 45・0099

障害年金の額(障害等級)改定の請求が1年を待たずに請求できるようになりました

4月1日から、障がい程度が重くなったことが明らかに認められるような場合、決定から1年以内でも現在受けている障害年金の額(障害等級)の改定を請求できるようになりました。

該当する障がいの程度については、日本年金機構のホームページをご覧ください。

固八戸年金事務所

TEL 43・7368 FAX 45・9329

国保年金課

TEL 43・9079 FAX 44・9106

URL <http://www.nenkin.go.jp>



雇用

住宅建築施工科9月期受講生募集に係る施設見学会参加者募集

青森職業能力開発促進センター八戸実習場では、早期再就職のための「住宅建築施工科」職業訓練受講生(6か月の訓練)を募集中です。

その訓練の内容をより理解していただくため、次のとおり、施設見学会参加者を募集します。

日時 8月5日(火)午前10時～正午

場所 青森職業能力開発促進センター八戸実習場(八戸地域職業訓練センター内)

対象 ハローワークに求職登録を

している人

内容 訓練内容の説明(建築CADなどの概要説明および実習場見学)

申請 青森職業能力開発促進センター八戸実習場(類家二丁目7-40)

TEL 73・5535 FAX 73・5536

出稼ぎに行かれる人へ

▽出稼ぎ労働者手帳の交付

出稼ぎ労働者手帳は、出稼ぎ先で労働災害や賃金トラブルが起きた場合、失業の認定を受けるときに大切な証明として役立ちます。

雇用支援対策課、南郷区役所市民生活課、各市民サービスセンターで交付を受けましょう。

▽出稼ぎ労働者健康診断

出稼ぎ労働者健康診断の対象者は、39歳以下の人です。40歳以上の人は、特定健診などをご利用ください。

雇用支援対策課

TEL 43・9038 FAX 43・2256

八戸市無料職業紹介所をご利用ください

市では、「八戸市無料職業紹介所」を開設し、求職者への求人情報の提供、職業紹介、職業相談や求人希望する企業の求人登録、紹介などの業務を行っています。

開設場所 雇用支援対策課内(市庁別館5階)

開設日時 毎週(土)・(日)午前8時15分

(午後5時(祝・年末年始を除く))

取扱業務

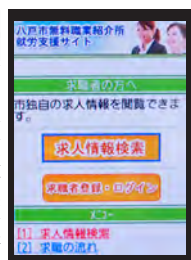
▽求人 誘致企業および市の助成制度、人材還流促進事業などを活用する企業の求人登録と紹介

▽求職 紹介所を取り扱う求人企業へ就職を希望する求職者の求職登録と紹介

▽職業相談 雇用アドバイザーによる就職などに関する個別相談

※職業相談は要予約

求人情報 紹介所を取り扱っている求人情報は、紹介所窓口のほかインターネットで確認できます。



QRコード

申請 雇用支援対策課

TEL 43・9038 FAX 43・2256

URL <http://www.hachinohe-sigoto.jp>

退職金の悩み、中退共で解決しませんか

中小企業退職金共済制度は、国がサポートする中小企業のための退職金制度です。

メリット

▽国が掛金の一部を助成

▽掛金は全額非課税

▽社外積立で管理が簡単

※パートタイマーや家族従業員も加入できます。

固(独)勤労者退職金共済機構 中小企業退職金共済事業本部

再就職支援セミナー

45歳以上の就職を希望する人を対象に、キャリアアカウンセリングや再就職支援セミナーを行います。

【キャリアアカウンセリング】

日時 毎週(水)午後1時～3時

※要予約

受講料 無料

※開催場所および開催予定など詳しくはあおもり中高年就職支援センターにお問い合わせください。

固あおもり中高年就職支援センター

TEL 017・715・5816

FAX 017・715・5801

〒030・0861 青森市長島二丁目13-1 AQUA 青森スクエア6階

広告

RAB自治体データ放送「あなたの街のデジ便り」で市政情報を配信しています

図広報統計課 TEL 43・9317 FAX 47・1485

市政情報を配信している「あなたの街のデジ便り」は、テレビリモコンの「d」ボタンを押すだけで、簡単に市の情報を確認することができます。

- 情報表示方法
- ①テレビのチャンネルを青森放送(RAB)に合わせる
 - ②リモコンの「d」ボタンを押す
 - ③画面に表示された「あなたの街のデジ便り」にカーソルを合わせ、決定ボタンを押す
 - ④カーソルを「八戸市」に合わせ、決定ボタンを押す

八戸市職員を募集(短大・高校卒業程度ほか)

試験日程、職種と採用予定人員、申し込み受付期間などの詳細は、8月8日(金)から配布する募集案内で発表しますのでご覧ください。

募集案内配布場所 人事課、市庁本館・別館案内、南郷区役所、各市民サービスセンター、市ホームページからダウンロード可

試験日 9月28日(日)

個人事業課

TEL 43・9227 FAX 45・2077
市トップ↓職員採用情報

消防職員募集

試験日 9月21日(日)

採用予定人員

▽初級(短大・高校卒) 11人程度

▽中級(大学卒) 6人程度

受付期間 8月11日(月)～25日(月)

申請消防本部総務課

TEL 44・2132 FAX 44・1196

HP <http://www.city.hachinohe.aomori.jp/koiki/>

海上保安大学校学生採用試験

海上保安大学校学生採用試験

受付期間

▽インターネット受付

8月28日(木)～9月8日(日)

▽郵送または持参による受付

8月28日(木)～9月1日(月)

第一次試験 11月1日(土)、2日(日)

図八戸海上保安部管理課

TEL 33・1222 FAX 33・1223



税

市民税・県民税を公的年金から特別徴収(天引き)します

65歳以上で対象となる人の公的年金にかかる市民税・県民税は、年金からの特別徴収(天引き)となり、これまで給与から特別徴収されていた人も年金からの特別徴収に変更となります。

なお、65歳未満の人については、給与所得にかかる市民税・県民税と、公的年金にかかる市民税・県民税を合わせて、給与から特別徴収することが出来ます。対象となる人には、事業所を通じて税額をお知らせしています。

図住民税課

TEL 43・9232 FAX 45・6737

個人事業税の納付

個人事業税は、物品販売業、請負業、不動産貸付業、医業、理容業などの事業を営む個人に対し、前年中の所得をもとに課税される県の税金です。

8月上旬に送付される納税通知書により、原則として8月と11月の2期に分けて納めてください。

今年度の第1期分の納期限は9月1日(月)です。期限までにお近くのコンビニエンスストアや金融機関などで納めてください。
詳しくは県庁ホームページの検

索キーワードに「個人事業税」を入力しご確認いただくか、お問い合わせください。

図三八地域県民局課税第二課

TEL 27・5111 内線208

FAX 27・3817

八戸市納税コールセンター開設

市では、税の公平性確保と納期内納付の促進を図るため、市税、国保税について、電話による納税案内を行う「八戸市納税コールセンター」を開設しています。

民間の委託業者であるコールセンターからの電話は、休日を含めて夜8時まで案内していますので、皆さんのご理解をお願いいたします。

図収納課

TEL 43・9174 FAX 47・0753



還付金などの案内やATMの操作をお願いすることはありませんので、不審な点がございましたら、開庁時に収納課へ連絡してください。

広告

「ほっとスルメール」のご案内



地震・気象・火災・防犯などの地域の安全・安心情報を、携帯電話などへEメールもしくはスマートフォンなどのアプリへ通知します。情報はメールおよびアプリ共に同じ内容です。

携帯電話用 QRコードを読み取り、空メールを送信し、返信メールに従い登録してください。

※迷惑メール設定をしている人は、ドメイン「anshin.city.hachinohe.aomori.jp」のメールが受信できるように設定してください。
アプリ (iPhone 版、Android 版) アプリ検索サイトで「ほっとスルメール」と検索し、インストールしてください。

固防災危機管理課 ☎ 43・9225 FAX 45・0099

市民伝言板

八戸市民におくる「アニメ はだしのゲン2」上映会

日時 8/6 ① 10:00 ~ ② 13:00 ~ ③ 15:30 ~ ④ 18:30 ~ 場所 はっち2階シアター2 入場料無料 固八戸よい映画を観る会 (菊池) ☎ 20・1601

第4回メディカルコート夏祭り〜地域へ広がる笑顔の輪〜

日時 8/9 ① 10:00 ~ 15:00 場所 メディカルコート八戸西病院交流ホールほか 内容 病院見学会、模擬店、キッズコーナー 各種ブース設置 固実行委員会 (松橋) ☎ 28・4000 FAX 20・4962

合気道体験教室 (やさしい護身術)

日時 8/23 ① 13:30 ~ 15:30 場所 市武道館 対象 小学生以上 参加費無料 ※ 運動できる服装で 固合気道八戸道場 ☎ 20・0586 (細越)

朝活! 大人のための青果市場見学ツアー

日時 8/30 ① 6:00 ~ (3時間程度) 場所 八戸市中央卸売市場青果部 (八食センター向かい) ガイド 有馬克美氏 (あおもり食育サポーター・野菜ソムリエ) 定員 30人 (先着順) 参加費 500円 (朝食付き) 固 8/4 ① ~ 13 ② (9日①・10日②を除く) に電話で八戸市中央卸売市場管理事務所へ ☎ 28・8888 FAX 28・8890

「楽校の中心で愛を叫ぶ」参加者募集

日時 8/24 ① 13:00 ~ 15:00 場所 山の楽校 内容 身近で大切な人に日頃思っているもなかなか言えない気持ちを伝えてみませんか。定員 10組のペア (夫婦・親子など) 参加費無料 固 8/8 ① までに市民活動団体スマイリングへ ☎ 080・5575・4476 (桑原) FAX 24・4080 (ナギサカフェ内) E smiringnagisa@gmail.com

チャイルドラインあおもり・八戸分室第3期ボランティア養成講座

日時 9/14 ①、15 ②、20 ③、23 ④、10/4 ⑤ 1日2講座 (① 10:00 ~ 12:00 ② 13:00 ~ 15:00) 全10回 場所 福祉公民館 内容 電話で子どもの心の声を聴く力を養い、受け手ボランティアとして活動するための講座 ※ 受け手ボランティアになるには全10回の受講が必要 対象 18歳以上 受講料 1講座につき1,000円 (学生500円) 固 9/9 ① までに電話、FAX、メール、郵便でチャイルドラインあおもり・八戸分室 (杉本) へ ☎ 080・6005・6488 FAX 38・7206 E yoko-kanariya28@ezweb.ne.jp ☎ 039-1166 根城字西の沢 30-35

第33回東北ハーモニカフェスティバル'14 in 八戸

日時 9/7 ① 11:30 開場 (12:00 開演) 場所 公会堂 入場料 1,000円 (高校生以下無料) チケット 7/30 ① から「はっち」で販売 固 ☎ 080・6059・5644 (大谷)

海上自衛隊八戸航空基地祭

日時 9/21 ① 8:30 ~ 15:30 場所 海上自衛隊八戸航空基地 内容 航空機展示、体験搭乗、模擬店など ※ 体験搭乗は8/22 ① まで申し込み必要。詳しくはお問い合わせください。 固 海上自衛隊第2航空群司令部広報室 ☎ 28・3011 (内線2338)

八戸高専公開講座「ロケットはなぜ飛ぶか〜PET ボトルロケットコンテスト〜」

日時 8/23 ① 9:00 ~ 12:30 場所 八戸高専 内容 ものづくりと科学をつなげる講座 対象 小学生 定員 20人 (先着順) 受講料無料 (別途傷害保険料) 固 7/22 ① ~ 8/1 ① (①②除く) に八戸高専総務課へ ☎ 27・7239 FAX 27・9379 E renkei-o@hachinohe-ct.ac.jp

八戸高専公開講座「建設環境公開講座シリーズ〜ブリッジコンテスト〜」

日時 9/6 ① 10:00 ~ 15:30 場所 八戸高専 内容 橋の種類や強さの秘密を学び、身近な材料を使って模型を作成。その強度やデザインを競い合う。対象 中学生とその保護者、中学教員 定員 16人 (先着順) 受講料無料 (別途傷害保険料) 固 8/19 ① ~ 9/1 ① (①②除く) に八戸高専総務課へ ☎ 27・7239 FAX 27・9379 E renkei-o@hachinohe-ct.ac.jp

八戸高専公開講座「メカ no ワールド体験塾 Bコース」

日時 9/6 ① 9:00 ~ 16:10 場所 八戸高専 内容 ものをつくる面白さを通じ、機械工学とエンジニア職に対する理解を深めてもらうとともに当校の機械工学科について知ってもらう。対象 中学生、中学教員 定員 20人 (先着順) 受講料無料 (別途傷害保険料) 固 8/18 ① ~ 29 ① (①②除く) に八戸高専総務課へ ☎ 27・7239 FAX 27・9379 E renkei-o@hachinohe-ct.ac.jp

八戸高専公開講座「ジュニア柔道 クリニック イン 高専」

日時 9/8 ①、9 ②、10 ③ 18:30 ~ 20:30 場所 八戸高専 内容 柔道を通じ、その良さをこどもたちの日常生活に取り入れてもらおうという試み。対象 小・中学生 定員 20人 (先着順) 受講料無料 (別途傷害保険料) 固 8/1 ① ~ 22 ① (①②除く) に八戸高専総務課へ ☎ 27・7239 FAX 27・9379 E renkei-o@hachinohe-ct.ac.jp

八戸地域広域市町村圏事務組合

ナニヤドヤラ廻道 ふるさと フェスタ 2014

開催期間
8/23 ①
24 ②

時間 午前10時~午後4時
場所 ユートリーおよび八戸駅前広場
入場料 無料
内容 南部の食コーナー、特産品の販売、芸能発表、音楽会など

南部地方の特産品や
伝統芸能が大集合!



固南部圏まちづくり推進協議会 ☎ 43・5111 FAX 46・2810

あおもり検定 2014

日時 9月21日(日) 午前10時～11時30分 場所 八戸商工会館 受験料 初級3,000円、中・上級4,000円、学生各級1,000円 申込方法 8月25日(日)までに県内各地の商工会議所・商工会窓口・県内主要書店・公共施設などに設置されている「あおもり検定払込取扱票(申込書)」に必要事項を記入の上、郵便局にて郵便振込で申し込む。または青森商工会議所窓口にて受験料を添えて申し込む。

申込先 青森商工会議所(青森商工会議所内) ☎ 017-734-1311 FAX 017-775-3567

E kentei@acci.or.jp W http://www.acci.or.jp/kentei/



第74回 赤坂信(千葉大学教授)

今からちょうど十年前に起きた「八戸駅前の大イチイ問題」を憶えておいでしようか。

新幹線から降りてバスやタクシーの乗り場へ向かうエスカレーターの降り口に植えてある大きなイチイの木が移植される話があった頃のことです。「八戸駅前の大イチイ問題」という記事(2004年1月1日)を八戸に住む親友が送ってきました。千葉大学の園芸学部で22年間(当時)造園学を教えている私になにかコメントをということでしょう。

私自身が実際に見て得た印象の範囲ですが、イチイは移植しなくていいという私の考えをデリーー東北に投稿したことがありました。後日、反響があったと友人から聞き、うれしく思いました。少しでもふるさとのお役に立てたかと思えば、なおさらです。初めて駅前のイチイの太木と出会った印象とその植えられた位置の解釈について書きました。

「初めてあのイチイの太木に出会ったときのことで。『はやて』を降りて、新しい駅にびっくり。あの古いままの暗く狭い階段はもうない。真新しい駅ビルのエスカレーターを降りていくと、出口になにかが見える。しだいにそれ

あかさか まこと

昭和25年新潟県新発田市生まれ。44年八戸高校卒。51年千葉大学大学院修士課程修了。



53年ハノーバー大学(ドイツ)造園史、都市緑地史専攻、56年に千葉大学園芸学部助手として採用され、助教授を経て現在、千葉大学大学院園芸学研究科教授。世界遺産委員会の諮問委員会 ICOMOS のメンバー日本イコモスの会員、眺望遺産(およびセッティング)小委員会主査。

手を広げて私を迎えてくれました。それがオンコ(イチイ)ということ。さらにうれしいことでした。子どもの頃、赤い実のなるオンコの木の下で遊んだことがあるからでしょうか。私にとっては、オンコはふるさとのもです。真新しい駅ビルのようにすまじく人々もあの木を見て何となく安堵するのではないのでしょうか。出入口の真ん前にあるイチイは、真ん前にあるからこそ出迎えてくれるように感じるのです。あの距離の近さはむしろほかに見られない特長とみるべきでしょう。たとえそれが偶然そういう事態になった結果だとしても。(後略)

あれから10年、あの「お出迎えの大イチイ」はまだ元気で八戸にやってくる人々を迎えてくれているのでしょうか。イチイの太木の存続をめぐって市民レベルで議論されたこと自体が重要です。街の中で市民に愛されるもの、なじみのあるものは何かを考え、これを大事にしていけば、都市として成熟した風景を持つことにつながるでしょう。

園政策推進課

☎ 43・92633

FAX 47・1485

事業者の皆さん、**はちのへ**に 広告を掲載しませんか？

市では、「八戸市有料広告事業」の一環として、「広報はちのへ」への有料広告を募集中です。地域密着の広告媒体としてぜひご活用ください。申込方法や締切日など、詳しくはホームページをご覧ください。

申込先 広報統計課 ☎ 43・9317 FAX 47・1485
市トップ→事業者向け→有料広告事業→「広報はちのへ」への広告掲載

【広報はちのへの広告料金】

区分	サイズ	掲載料(税込)
1号広告	縦50×横170mm	150,000円
2号広告	縦50×横80mm	80,000円
3号広告	縦50×横50mm	55,000円

【掲載場所】お知らせコーナー最下段

【枠数】1号広告サイズで最大7枠

【掲載について】印刷は2色刷り(黒・シアン)

※掲載枠数を超過する申し込みがあったときは抽選により決定します。

「WITH YOU」への掲載広告募集

市では、男女共同参画社会を考える情報誌「WITH YOU」を年2回発行しています。現在、秋号への掲載広告を募集しています。

【WITH YOU への広告料金】

区分	サイズ	掲載料(税込)
1号広告	縦57×横88mm	20,000円
2号広告	縦57×横57mm	15,000円

【掲載場所】表紙を除くページの最下段

【色数】4色

【枠数】1号広告換算で2枠以内(先着順)

【主な配布先】スーパー、公共施設など約600か所

【発行部数】8,000部

※「八戸市有料広告掲載等に関する基本方針」などにより掲載できない場合があります。

申込先 8月8日(日)まで(必着)に申込書、要件に関する申立書(市民連携推進課で配布。市ホームページからダウンロード可)を記入の上、郵送または直接市民連携推進課へ ☎ 43・9217 FAX 47・1485 市トップ→産業・ビジネス→有料広告事業



～認知症と地域で生きる私たち この先の希望に向けて～

はちのへ認知症フォーラム

日時 8月24日(土)午前10時～午後4時
場所 総合福祉会館「はちふくプラザねじょう」

申し込み不要
参加費無料

【午前の部(午前10時～午後1時)】

<2階 多目的ホール>	<3階 大会議室>
【午前10時～午前10時10分】 ▷開会の挨拶 【午前10時10分～午前10時55分】 ▷介護保険ミニ講座 【午前11時～午前11時30分】 ▷日常生活自立支援事業 (あつぷるハート)について ▷市民後見人について 【常設展示】 ▷認知症ほっと三行レター入選作品紹介	【午前10時～午後1時】 ▷認知症よろず相談会(市職員が対応します。) 病院受診や症状、介護のサービスなど認知症に関するさまざまな相談ができます。 【常設展示】 ▷認知症の人と家族の会活動紹介 ▷認知症サポーター養成講座・キャラバンメイト活動紹介 ▷在宅介護支援センター紹介 ▷認知症徘徊高齢者対策事業紹介 ▷若年性認知症対策事業紹介

【セレモニー (午後1時30分～2時)】

<2階 多目的ホール>
▷八戸市長挨拶 ▷認知症ほっと三行レター表彰式

認知症に関する情報がそろった展示や各種相談コーナーを準備しています。講座に参加しない人もご自由にお越しください。
時間 午前10時～午後1時



【午後の部(午後2時10分～3時40分)】

<2階 多目的ホール>
<p>講師 まつもと いっしゅう 松本一生医師 (松本診療所ものわすれクリニック院長)</p> <p>演題 「認知症と地域で生きる私たち～この先の希望に向けて～」</p> <p>大阪市にある松本診療所もの忘れクリニックは、高齢者専門のメンタルクリニックです。そこで松本先生は、認知症の人だけではなく、認知症ケアに関わる全ての人たちを支えたいとの思いから、日々の診療に取り組んでいます。</p> <p>“認知症の人の心”に耳を傾けてきた松本先生が、この先の“希望”に向けて私たちに伝えたいメッセージをぜひお聞きください。</p> <p>～プロフィール～ 昭和31年11月生まれ。松本診療所もの忘れクリニック院長、大阪市立大学大学院客員教授、日本認知症ケア学会理事、日本精神神経学会指導医・専門医、日本老年精神医学会指導医・専門医。 専門領域は、老年精神医学、介護家族・支援職のケア。著書に、「喜怒哀楽でわかる認知症の人のこころ」中央法規出版2010、「認知症介護サポートマニュアル」河出書房新社2007など多数。</p>



<共催>エーザイ株式会社 <後援>八戸市医師会、八戸歯科医師会、八戸地域介護サービス協議会、八戸地区認知症高齢者グループホーム協議会、青森県介護支援専門員協会八戸支部、八戸地域介護支援専門員協議会
八戸市委託事業 [受託者]公益社団法人認知症の人と家族の会青森県支部

公益社団法人認知症の人と家族の会青森県支部 ☎ 35・0930 (石戸)
八戸市地域包括支援センター (高齢福祉課内) ☎ 43・9189 FAX 43・2442

施設名	講座・教室	日時	定員	受講料	持ち物	申込期間
テクノルアイス パーク新井田 TEL 25・5655 FAX 25・5657	チビッコ アイスホッケー スクール	9/20 ㊦～11/2 ㊦ 16:00～18:00 (全10回)	40人 (小学1～4年生で、 既存のクラブに在籍 していない人)	3,000円 (保険料含む)	・ホッケースケート 靴(レンタル有) ・スティック (レンタル有)	8/30 ㊦～ 9:00～18:00
	フィギュア教室 初心者コース Ⅰ期	9/11～10/30の 毎週㊦(全8回) ▷15:00～15:45 ▷16:00～16:45 ▷17:00～17:45 の3コース	各コース 50人 (4歳～小学生で、 既存のクラブに在籍 していない人)	2,000円 (保険料含む)	・フィギュアス ケート靴 (レンタル有) ・帽子 ・手袋	8/23 ㊦～ 9:00～18:00 (先着順)
東体育館 TEL 31・3355 FAX 31・3354	テニス教室 (硬式)	9/3～11の 毎週㊦(全4回) 19:00～20:30	25人 (16歳以上)	2,000円 (保険料含む)	・運動できる服装 ・室内用運動靴 ・硬式用ラケット	8/1 ㊦～31 ㊦ 9:00～19:00
八戸市体育館 TEL 22・7181 FAX 22・7183	シェイプアップ (Ⅱ期) お腹ひきしめ コース	8/27～11/12(各㊦) (9/17、10/15を除く) (全10回) 18:30～20:30	25人 (16歳以上の 女性)	4,000円 (保険料含む)	・運動できる服装 ・室内用運動靴 ・飲料水 ・タオル	8/5 ㊦～25 ㊦ 8:30～20:00 ※㊦は17:00まで
	長根公園体育施設休場 7/31 ㊦～8/4 ㊦は、三社大祭の臨時駐車場となるため、体育館・トレーニング室・スポーツ研修センター・ 武道館・野球場・運動場・多目的広場は休場します。 水泳プールは、7/31 ㊦・8/2 ㊦・4 ㊦は10:00～14:00開場、8/1 ㊦、3 ㊦は臨時休場となります。					
南部山健康運動 センター TEL 20・5403 FAX 20・5404	スイミング講座 身体すっきり アコース Ⅰ期	9/3～24の毎週㊦ (全4回) 10:00～11:30	20人 (16歳以上の女性)	2,000円 (保険料含む)	・水着 ・飲料水 ※キャップはセン ターで用意します	8/4 ㊦～9/1 ㊦ 9:00～20:00 ※㊦は17:00まで

公会堂 TEL 44・7171 FAX 44・7176

公会堂文化ホール TEL 45・1511 FAX 44・7176

日曜	催し物	開演時間	入場料金(円)
10 ㊦	中村美枝子モダンバレエ研究 所 第39回発表会	13:00	無料
12 ㊦	宝くじまの音楽会 岩崎宏美 with 宗次郎 ～心のふるさとを求めて～	18:30	2,000
17 ㊦	公会堂探検隊「忍者参上！」	10:00	無料 (要予約)
24 ㊦	第17回県南唄と踊りの チャリティショー	10:30	1,000
28 ㊦	平成26年度松竹特別公演 第1部 ピーターズレビュー 第2部 愛の讃歌 越路吹雪 を慕って	① 13:30 ② 18:00	S 5,000 A 4,000 B 3,000

南郷文化ホール TEL 60・8080 FAX 60・8081

日曜	催し物	開演時間	入場料金(円)
10 ㊦	スウィングベリーでおはなし会	10:30	無料
23 ㊦	南郷名画座	10:00	500 (当日600)
24 ㊦	南郷名画座	10:00	500 (当日600)
31 ㊦	アコースティックライブ in NANGO	14:00	500

日曜	催し物	開演時間	入場料金(円)
5 ㊦	セーリングデビュー5周年記 念コンサート	18:30	2,000 (当日500増)
10 ㊦	さいとうピアノ教室 サマーコンサート	14:00	無料
16 ㊦	青森県高校生ストリート ダンスコンテスト ハイスクールララバイ!!	14:00	1,000 (当日1,500)
17 ㊦	カッコーの森のコンサート (辻和子ピアノトリオ)	14:00	一般1,000 高以下500
19 ㊦	第8回はちのへ地区公民館 交流歌の発表会	12:30	無料
20 ㊦	八戸市民大学講座第11講義	18:30	無料
24 ㊦	PPP Live 2014 "10th Anniversary"	17:30	2,500 小以下無料
27 ㊦	八戸市民大学講座第12講義	18:30	無料

※主催者の都合により変更となる場合があります。会員制など
の催しについては、掲載していません。

◆お子さんとお母さんの健康教室・健診・相談

内 容	日 時	場 所
股関節脱臼検診 (生後 90 日～120 日)	毎週㊥ 受付 12:00～12:20	総合健診センター㊥ 45・9131 ▷要予約 ▷受診料 600 円 ▷持ち物 母子健康手帳、乳幼児 ハンドブック、バスタオル
すくすく離乳食教室 (3～4 か月の赤ちゃん の保護者)	22 日㊥ 10:30～12:00	福祉公民館(類家) ▷講話、離乳食作りの見学・試食 ▷持ち物 母子健康手帳、筆記用具 ㊥ 8 月 15 日㊥までに健康増進課へ ㊥ 43・9271
赤ちゃん健康相談 (4 か月～1 歳)	受付 10:00～10:15 相談 10:15～12:00	6 日㊥福祉公民館(類家) 8 日㊥根城公民館 20 日㊥根岸公民館 25 日㊥東公民館
よちよち健康相談 (1 歳～2 歳ごろ)	受付 13:00～13:15 相談 13:15～14:30	▷育児・栄養相談、身長・体重測定 ▷持ち物 母子健康手帳、乳幼児 ハンドブック、バスタオル
1 歳 6 か月児健康診査 (25 年 1 月生まれ)	1 日～15 日生まれ…5 日㊥ 16 日～31 日生まれ…19 日㊥ 受付 12:00～12:45	総合健診センター ※対象者には、 事前にお知らせ します。
3 歳児健康診査 (23 年 2 月生まれ)	1 日～15 日生まれ…12 日㊥ 16 日～28 日生まれ…26 日㊥ 受付 12:00～12:45	
2～3 歳児発達相談 (のびのびクラス、 概ね 2 歳～3 歳 6 か月)	21 日㊥ 9:30～12:00	総合福祉会館 「はちふくプラザねじょう」 ▷言葉・行動・情緒などの発達相談
3～5 歳児発達相談 (あいあいクラス、概ね 3 歳 6 か月～就学前)	7 日㊥ 12:30～15:00	▷就学に向けた発達相談 ▷要予約 ㊥健康増進課㊥ 43・9271

◆保健師による健康相談

内 容	日 時	場 所
▷成人の健康について ▷妊娠婦の心や体について ▷子育てについて	㊥～㊥ 10:00～12:00 13:00～16:00	健康増進課窓口 または ㊥ 43・9184 43・9271

◆栄養士による個人相談

内 容	日 時	場 所
生活習慣病が気になる人や子どもの 食生活についての相談	12 日㊥・26 日㊥ 10:00～12:00 13:00～16:00	健康増進課窓口 または ㊥ 43・9184

◆精神科医師による精神保健福祉相談(要予約)

内 容	医 師	日時・場所
心の病気で 悩んでいる人と その家族の相談	くまがい あきら 熊谷 輝氏	27 日㊥ 14:30～15:30 八戸保健所健康 増進課 ㊥ 27・5111 内線 285

◆こころの健康相談

内 容	日 時	場 所
ストレスや不安、 悩みを抱えている人の 電話による相談	毎週㊥ 13:00～16:00	健康増進課 ㊥ 43・9210 (専用電話)

◆市民健康づくり講座(申し込み不要)

内 容	講 師	日時・場所
今日から始める糖尿病 の予防と対策のポイント・ 運動療法を含めて	むかいだ ひであき 向井田英明氏	21 日㊥ 13:30～15:00 はっち

八戸市医師会ホームページの「健康一口メモ」に、過去に開催した医師の健康教室の講演内容を掲載しています。

㊥ <http://www.hachinohe.aomori.med.or.jp/ishikai/>

8月の各種相談

場 所	相 談 名	日 時	内 容
市民相談室 (市庁本館 1 階)	一般相談	8:15～17:00 ㊥㊥㊥を除く毎日	日常生活の中での困り事や心配事に関する事
	人権相談	6 日・20 日・27 日(各㊥) 9:00～12:00、13:00～16:00	夫婦・親子・相続など家庭での困り事、暮らしの中 の人権問題に関する事
	行政相談	7 日・21 日・28 日(各㊥) 13:00～16:00	国・県など行政への困り事、苦情、要望などに関する 事
	税務相談	4 日㊥ 13:00～16:00 相談時間は 15 分程度	相続税・贈与税・譲渡所得税などに関する事
	法律相談	11 日㊥ 13:00～16:00 相談時間は 15 分程度 予約受付日 7 日㊥ 8:30～電話で(先着 10 人) 裁判・調停など係争中の人は除きます。	相続、離婚、金銭貸借などの法律問題全般に関する 事
	司法書士 相談	18 日㊥ 13:00～16:00 相談時間は 15 分程度(先着 10 人)	相続登記、成年後見、簡易訴訟代理手続きなどに 関する事
	行政書士 相談	19 日㊥ 13:00～16:00 予約受付日 11 日㊥・12 日㊥電話で	契約・許認可申請など行政書類手続きなどに関する 事
	公証人相談	19 日㊥ 10:00～15:00	遺言・離婚・賃貸借などの公正証書に関する事
	住宅増改築 相談	1 日・29 日(各㊥) 13:00～16:00	住宅の新增改築に関する事
	土地家屋 調査士相談	5 日㊥ 13:00～16:00	土地境界などの悩み・土地に関する事
南郷区役所 第 3 会議室	不動産相談	12 日・26 日(各㊥) 13:00～16:00	不動産売買、アパートなどの賃貸借に関する事
	人権相談	12 日㊥ 9:00～12:00	夫婦・親子・相続など家庭での困り事、暮らしの中 の人権問題に関する事
島守市民サービス センター保健相談室	行政相談	12 日㊥ 9:00～12:00	国・県など行政への困り事、苦情、要望などに関する 事

※ 法律相談・行政書士相談は予約が必要です。それ以外の相談は、当日受付で先着順となります。 固市民相談室 ㊥ 43・2148

◆イベントなどの詳細は各施設にお問い合わせください。
◆料金の記載のないものは、すべて無料です。

講師 齋藤玲子氏（国立民族学博物館）
対象 当日に特別展を観覧した人
【考古学講座】
日時 8月30日（土）午後2時～4時
演題 サケがつなぐ北太平洋の文化
～北西海岸先住民とアイヌ文化～

日時 8月30日（土）午前11時～11時30分
講師 齋藤玲子氏（国立民族学博物館）
助教（）

特別展「トートムボールの人びと」開催期間 8月1日（金）～9月15日（月）祝
観覧料（一）内は団体20人以上
▽一般 300円（180円）
▽高校・大学生 150円（80円）
▽小・中学生 50円（30円）
※市内小・中学生は無料。高齢者（市内の65歳以上）・障がい者は半額
※常設展示室と併せて観覧できます。
【ギャラリートーク】

是川縄文館
(是川字横山 1)
<http://www.korekawa-jomon.jp>
8月の休館日 ⑪ ⑬ ⑮
開館時間 9:00～17:00
是川縄文館 ☎ 38・9511
分館(縄文学習館) ☎ 96・1484

8月の

はちのへ

がく ゆう かん
学・遊・館

各施設の講座・イベントなど

助教
定員 100人

これかわ考古学クラブ（8月分）

開講日・内容

▽2日（土）・是川縄文館の常設展示を学ぼう

▽3日（日）・縄文人のもののづくりを体験してみよう①

▽9日（土）・縄文人のもののづくりを体験してみよう②

▽10日（日）・縄文人のもののづくりを体験してみよう③

時間 午前10時～正午
講師 是川縄文館学芸員
定員 30人（中・高校生）
持ち物 筆記用具

第19回これかわ縄文まつり

日時 8月24日（日）

時間 午前9時30分～午後3時

場所 是川縄文館分館

内容 ステージイベント、縄文体験コーナー、（弓矢体験・布編み・火起こし・土器作りなど）、縄文の里

を歩こう会、お楽しみ抽選会、縄文土器習作展、是川中学校の生徒の木彫り作品制作展ほか
※当日は、是川縄文館本館の観覧料が無料となります。

夏休み縄文体験コーナー

開催日 7月19日（土）～8月17日（日）の毎週（土・日）

時間 午前9時30分～午後4時

内容 火起こし、土器の文様拓本、

編布編み、縄文土器・縄文土偶・土製耳飾り・琥珀勾玉・滑石勾玉作り
材料費 100円～1000円

日曜日縄文体験コーナー

開催日 8月31日（日）～10月26日（日）までの毎週（日）

時間 午前9時30分～午後4時

※内容・材料費は「夏休み縄文体験コーナー」と同じです。

博物館
(根城字東構 35-1)

<http://www.hachinohe.ed.jp/haku/>

8月の休館日 ⑪ ⑬ ⑮

開館時間 9:00～17:00

☎ 44・8111
FAX 24・4557

八戸藩開藩350年記念特別展「八戸と9人の藩主」開催中

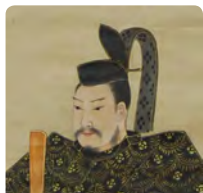
期間 8月24日（日）まで

入館料（一）内は団体20人以上
▽一般 300円（180円）
▽高校・大学生 150円（80円）
▽小・中学生 50円（30円）

※市内小・中学生は無料。高齢者（市内の65歳以上）・障がい者は半額
【ギャラリートーク】

日時 8月9日（土）、16日（土）

①午前10時30分 ②午後1時30分



7代藩主南部信房公像（個人蔵）



9代藩主南部信順公像（垂水市教育委員会蔵）

博物館クラブ ガラス工作に挑戦
「世界は△□にあふれてる」

日時 8月9日（土）

午後1時30分～3時30分
講師 石橋忠三郎氏（ガラス造形家）
定員 15組（親子・一般）
材料費 1500円



八戸の食に関する資料大募集！

27年秋に八戸の食文化に関する特別展を開催する予定です。調査・展示のために、寄贈または貸し出ししてくださる資料を募集します。

募集する資料

▽日々の食生活がわかる家計簿または日記（昭和40年代以前）

▽明治～昭和の食生活がわかる写真（食卓風景、年中行事の風景など）

▽家内酒造道具（ドブクロクなど）

▽朝市・行商の商売道具・販売日誌などの記録

▽南部煎餅製造道具

▽山菜採取道具、淡水漁具、狩猟道具

※資料の寄贈・貸し出しに対して謝礼、使用料金はお支払いできません。

また、諸権利を侵害する恐れのある場合などはお断りします。

⑩10月31日（金）までに電話、FAXまたは手紙で博物館へ

⑪039・1166 根城字東構35-1



【郷土玩具作りに挑戦〜八幡馬を作ろう〜】
日時 8月31日(日)午前10時〜正午
講師 大久保直次郎氏(八幡馬作家)
定員 20組(小学生以上)
材料費 1000円

【木工細工②〜野鳥の巣箱を作ろう〜】
日時 8月17日(日)午前10時〜正午
講師 佐々木祐真氏
定員 20組(小学生以上)
材料費 600円

【木工細工①〜本立てを作ろう〜】
日時 8月10日(日)午前10時〜正午
講師 史跡根城の広場職員
定員 20組(小学生以上)
材料費 600円

【ミニ台掌土偶を作ろう】
日時 8月9日(土)午前10時〜正午
講師 淵沢秀岳氏(民芸品制作者)
定員 20組(小学生以上)
材料費 600円

根城おもしろ講座 体験学習講座

史跡 根城の広場
(根城字根城 47)
8月の休場日 ⑪ ⑬ ⑮
開場時間 9:00 ~ 17:00
TEL 41・1726
FAX 41・1756
<http://www.hachinohe-cb.jp/rejo/>

8月のスペシャルナイト
スペシャルナイトはすべて無料です。

児童科学館
(類家4丁目3-1)
8月の休館日 ⑪ ⑮
開館時間 8:30 ~ 17:00
TEL 45・8131
FAX 45・8132
<http://www.kagakukan-8.com>

企画展「そばづくり道具展」
そばの栽培から食事まで、そばづくりに使われる道具などを紹介します。
期間 8月2日(土)〜27年3月29日(日)

「南郷わき水巡り」参加者募集
南郷区に所在するわき水を巡り、水と人びとの暮らしを紹介します。
日時 8月8日(金)午前9時〜午後4時
集合場所 市庁玄関前(午前9時集合)
定員 24人(昼食持参)
申込開始日 7月24日(木)〜

南郷歴史民俗資料館
(南郷区大字島守字 小山田 7-1)
8月の休館日 ⑪ ⑬ ⑮
開館時間 9:00 ~ 17:00
TEL 83・2443
FAX 83・2443
<http://www.hachinohe.ed.jp/haku/nango/>

入館料 (一)内は団体20人以上
▽一般 150円(100円)
▽高校・大学生 100円(50円)
▽小・中学生 50円(30円)
※市内小・中学生は無料。高齢者(市内の65歳以上)・障がい者は半額

▽一般・大学生 250円(130円)

プラネタリウム上映時間
時間 火〜金 土・日・祝
10:00 団体
11:00 一般
13:00 一般
15:00 一般
※途中入場はできませんので、上映時間前にお越しください。
※団体の回是一般の人は、入場できません。

8月の投影番組「名探偵コナン 星影の魔術師」
マジシャン

おたのしみ劇場
時間 午前10時〜11時
31日(日) 日本のおばけ話「のつらばう」
24日(日) 「きょうしつはおばけがいっぱい」
「ぼくはゆうしゃだぞ」
「日本のおばけ話」
「くまのがっこう」

23日(土) 楽しまナイト劇場
とべないホテル PiPi 16:00 ~
六ヶ所村ラブソニー 17:30 ~
16:00 ~ 17:30 ~
謎 1 ダヤンとマーシー、お父さん
をさがす せんせい

夜のプラネタリウム
マジシャン
名探偵コナン 星影の魔術師 17:00 ~
日本語版 18:00 ~
星影の魔術師 18:00 ~
日本語版 18:00 ~
Star Gazing Tour in Summer 英語版 17:00 ~
マジシャン
名探偵コナン 星影の魔術師 18:00 ~
日本語版 18:00 ~

市民星空観望会
夏の星空(土星・夏の三大角・アルビレオ ほか) 18:30 ~ 19:45
夏の星空(土星・火星・夏の三大角・アルビレオ ほか) 18:00 ~ 19:45
ペルセウス座流星群のお話 ほか

内容 楽しい科学実験や科学工作、サイエンスショー、ふしぎ体験など

青少年のための科学の祭典2014
日時 8月9日(土)午前10時〜午後4時
(開会式は午前9時45分から)
8月10日(日)午前10時〜午後4時

※小学3年生以下は保護者同伴
※8月6日(水)・10日(日)は科学の祭典・準備のためお休みします。

参加費 無料(200円(体験内容で異なる))
※7月19日(土)・8月21日(木)の夏休み期間中は、毎日開催します。

科学館KIDS工房
マカロンストラップ、布バッジ、プラ板キーホルダー作りなど、さまざまな工作を用意しています。
日時 毎週(土)・(日) 午前10時〜午後4時

夏休みおたのしみ劇場
7月19日(土)・8月21日(木)の夏休み期間に、いろいろなアニメなどを上映します。(無料)
時間 午前10時〜午後4時

▽高校生 150円(80円)
▽中学生 50円(30円)
▽小学生以下 無料
※(土)・(日)は、市内の中学生は無料
※8月21日(木)までの夏休み期間中は、午後2時から中学生向け特別番組「夏の星座」を追加して1日5回投影します。詳しくは上段投影時間をご確認ください。

<http://www.lib.hachinohe.aomori.jp>

図書館

(糠塚字下道 2-1)

8月の休館日
29

開館時間
9:00 ~ 19:00
土・日・祝 ~ 17:00

TEL 22・0266
FAX 71・1312

子どもと楽しむ本特集

子どもと何かを始めたい人へおすすめの本を展示・貸し出しします。

期間 8月1日(金) ~ 28日(木)

マナーUP本展

意外と知らないさまざまなマナーに関する本を展示・貸し出しします。

期間 8月1日(金) ~ 28日(木)

安心・安全な生活を考える

安心・安全な生活環境を作るために、防災、防犯に関する本を展示・貸し出しします。

期間 8月9日(土) ~ 9月15日(月・祝)

心の授業本展

疲れた心を癒す、また、心の成長を助ける本を展示・貸し出しします。

期間 8月22日(金) ~ 9月15日(月・祝)

夏のおはなし会

日時 8月2日(土) 午前10時 ~ 11時
場所 2階集会室

内容 絵本と紙芝居の読み聞かせ

対象 おおむね3歳以上

定員 80人(先着順。申し込み不要)

※団体で参加する場合は事前にご連絡ください。

協力 八戸子どもの本の会(代表 山田剛也氏)

図書館を使った調べる学習コンクール

図書館の本などを使った調べる学習コンクールの作品を募集します。調べるテーマは自由です。

上位入賞した作品は、全国コンクールへ出品されます。

募集期間 8月25日(日) ~ 9月21日(日)

対象 市内在住・在学の小・中学生(応募者全員に参加賞があります。)

サイズなど 小学生はB4まで、中学生はA4まで。50ページ以内

※調べるときに使った本の「タイトル」「書いた人の名前」「出版社」「出版年」を書いてください。写真を付けるときは「撮った人の名前」も書いてください。

応募方法 図書館、南郷図書館、図書館情報センター、各小・中学校、公民館で配布している「応募カード」を添えて、学校または図書館へ

第2回市史講座

日時 8月24日(日) 午前10時 ~ 正午

場所 2階集会室

演題 日本鉄道と八戸

講師 差波亜紀子氏(法政大学非常勤講師)

定員 50人程度(申し込み不要)

図書館市史編集室 TEL FAX 73・3234

図書情報センター

(尻内町字館田 1-1)

8月の休館日
29

開館時間
10:00 ~ 20:00
土・日・祝 ~ 18:00

TEL 70・2600
FAX 70・2601

怪談

学校の七不思議や四谷怪談、百物語などのこわい話や、CD・DVDを展示・貸し出しします。

期間 8月1日(金) ~ 28日(木)

男の子が主人公の絵本

男の子が主人公で活躍する絵本を展示・貸し出しします。

期間 8月1日(金) ~ 28日(木)

南郷図書館

(南郷区大字市野沢 字中市野沢 39-1)

8月の休館日
29

開館時間
9:00 ~ 19:00
土・日・祝 ~ 17:00

TEL 60・8100
FAX 60・8130

気持ちの切替とリセットの本

人生の転機につながりそうな本を展示・貸し出しします。

期間 8月1日(金) ~ 28日(木)

戦争を知ろう

終戦記念日にちなみ、ゼロ戦に関する本や体験に基づく物語などを多面的に展示・貸し出しします。

期間 8月1日(金) ~ 28日(木)

自由研究も工作もどんとい!

自由研究や工作など、夏休みの課題

に役立てられる本を展示・貸し出しします。

期間 8月1日(金) ~ 28日(木)

第10回スウィングベリーでおはなし会

日時 8月10日(日) 午前10時30分 ~ 正午

場所 南郷文化ホール

内容 舞台上でおはなし会を行います。スクリーンや照明、音響などの舞台効果も楽しめます。

対象 幼児、児童(申し込み不要)

第11回NAN号てんもん教室

日時 8月17日(日) 午後7時 ~ 9時

場所 駐車場

内容 講師を招いて夏休みの期間に見られる星座の紹介と、星の観察を行います。雨天の場合は、星座の解説ほか、屋内で楽しめる講座を行います。

申込期限 8月16日(土)

<http://www.city.hachinohe.aomori.jp/art/>

美術館

(番町 10-4)

8月の休館日
11 18 ~ 21 25

開館時間
9:00 ~ 17:00

TEL 45・8338
FAX 24・4531

入館料 (一)内は団体20人以上

▽一般 150円(80円)

▽高校・大学生 100円(50円)

▽小・中学生 50円(30円)

※市内小・中学生は無料。高齢者(市内の65歳以上)・障がい者は半額

企画展Ⅱ「雲蕉・英鳳」
 期間 7月26日(土)～8月17日(日)

夏休み！美術館「ガラスのオブジェ制作」立体ガラスを組み合わせて世界を作ろう！

日時 8月10日(日)午前9時～午後3時
 場所 講義室
 講師 石橋忠三郎氏
 定員 20人
 材料費 1500円

企画展Ⅲ「CANOE」第12回企画展
 「矢野龍一」種差 enclavel

期間 8月22日(金)～9月15日(日)祝
 時間 午前9時～午後6時
 ※入館料は無料です。
 ※トーク、ダンスなどの特別プログラムがあります。

水産科学館 マリエント
 (鮫町字下松苗場 14-33)
<http://www.marient.org>
 8月の休館日 なし
 開館時間 9:00～18:00
 TEL 33・7800
 FAX 33・7801

◆3階展示室
 「夏休み自由研究 イカとタコの違いはなあに？」

足の数ではないんです。イカとタコ
 のふしぎな生態について紹介します。

期間 8月31日(日)まで
「スルメイカ展」
 八戸を代表するスルメイカの生きた
 姿を展示します。

期間 10月下旬まで
「もぐらんカメ吉と仲間たちの健康診断」

アオウミガメたちの身体測定をした
 り、甲羅をきれいにしたりしてみましょ
 う。どなたでも参加できます。日程は
 ホームページなどお知らせします。

【夜のマリエント】

水槽の照明だけの幻想的な世界を、
 ぜひご覧ください。夜空に輝くお星さ
 ま。夏の夜空をおもわせる光る魚たち、
 夏の星座にちなんだ生きものたちも展
 示します。ランタンを手に、さあ、マ
 リエントの夜を探検しよう！

ウミネコシアターでは、深海生物の
 貴重な映像を上映します。また、昨年
 大好評だった金魚すくいもあります。

今年最初のイカ釣り大会も行います。
 期間 8月17日(日)まで
 時間 午後6時～8時

**【大好評！「マリンレンジャー」によ
 る魚への餌付け&じゃんけん大会】**

日時 毎週(日)、(祝) 正午～
【大人気！「体験できます」コーナー】
 ▼デンキウナギで「花火ツリー」点灯
 日時 毎週(日)、(祝) ①午前10時30分～
 ②午後1時～③午後3時～

▼ワークシートに挑戦！(海の生き物
 について楽しく学べます。)

▼アーチャーフィッシュで水鉄砲
 ▼タッチ水槽

▼ドクターフィッシュ「ガラ・ルフア」
 水槽

▼深海水圧実験 毎週(日)、(祝)
 ①午前11時～②午後2時～

▼エサやり体験
 ▼海のふしぎBOX(中の見えない箱

に手を入れ、中に入っている海の生
 き物を当ててみよう！
 ※体験希望者はお気軽にスタッフまで

◆4階展示スペース

【青森県の貴重な野生生物の展示と講演会】

特に種差海岸から小川原湖・仏沼地
 域の希少な野鳥・昆虫などの写真パネ
 ル展示と講演会
 期間 7月27日(日)～8月30日(土)
 ▼映写と講演会

日時 8月3日(日)午前11時～
 場所 3階ウミネコシアター

【体験販売コーナー】
 さまざまな体験コーナーを開催しま
 す。自分だけのオリジナル作品を作っ
 てみませんか？日程など詳しくは、お
 問い合わせください。

◆そのほか

【八戸イカの日大研究】

独立行政法人水産総合研究センター
 東北区水産研究所の協力のもと、「巨
 大イカの解剖ショー」を予定。日程な
 ど詳しくは、お問い合わせください。

開催日 8月10日(日)
【花火大会】

開催日 8月17日(日)
 場所 5階展望ホール開放

入館料 (一)内は団体20人以上

▽一般・大学生 300円(1500円)

▽高校生 200円(1000円)
 ▽小・中学生 100円(50円)

※高齢者(65歳以上)・障がい者は半額
 ※入館料は3階のみ

八戸公園 三八五・こども館
 (十日市字天摩 33-2)
 8月の休園日 ④ ⑪ ⑮ ⑲
 開館時間 9:00～17:00
 八戸公園
 TEL 96・2932
 FAX 96・4631
 三八五・こども館
 TEL 96・3480
 FAX 96・4631

緑の専門相談

日時 8月31日(日)午前10時～午後4時
 場所 八戸公園緑の相談所
 内容 庭木の移植
 ※当日は、電話での相談も可

園芸教室

実施日・内容
 ▼8月3日(日)・秋に咲かせるバラ作り
 ～夏の剪定～
 ▼8月31日(日)・シヤクナゲの育て方
 (苗配布予定)

時間 午後1時～4時
 場所 八戸公園緑の相談所
 定員 40人

くらふとらんど

実施日・内容
 ▼8月3日(日)・「季節工作 海の生き物
 ドーム」身近なものを使って、見て
 涼しい工作をします。海の生き物に
 色を付けたり、飾りを楽しみましょう。

▼8月17日(日)・「葉っぱアートを楽し
 もう」落ち葉を使った工作です。色々
 な形の葉っぱを使って、貼って、描
 いて壁飾りにしましょう。

時間 午前10時～正午
 場所 八戸公園三八五こども館

定員 20人(小学生以下・当日受付・
 先着順)

<http://www.city.hachinohe.aomori.jp/kokki/ripura/>

リサイクルプラザ

(櫛引字山田山 1-1)

8月の休館日
④ ⑪ ⑮ ⑳

開館時間
9:00 ~ 17:00

TEL 70・2396
FAX 23・5396

夏の再生品提供

修理再生した家具などを低価格で提供します。

対象 18歳以上の八戸市・階上町・南郷町の住民

再生品 タンス・学習机・食器棚・ベッド・ソファなど

申 8月2日①~10日⑩に、申込書(八戸リサイクルプラザで配布)に、希望する再生品を記入(電話申し込み・代理申し込み不可)。

※1人2品まで(同一品は不可)

当選通知 当選者のみはがきで通知

引取期間 8月16日①~24日⑩

※運搬はご自身でお願いします。

市民の森

(南郷区大字島守字 外田山 19)

山開き期間
4月~11月

総合案内施設
開館時間
9:00 ~ 17:00

TEL 83・2146
FAX 83・2146

夏休み自由研究「昆虫をさがそう」

日時 8月3日⑤午前10時~午後1時

内容 講師から不習岳に生息する昆虫のお話を聞き、昆虫を採集、観察します。

定員 100人
申込期限 8月1日①

参加費 500円(昼食・保険代)
※カブトムシのプレゼントあり

市民の森不習岳で星空散歩

日時 8月12日⑩午後7時30分

内容 星空観察を通じて、自然に親しみます。(自由解散)

申込期限 8月8日①

山の楽校

(南郷区大字島守字 北ノ畑 6-2)

8月の休館日
④ ⑪ ⑮ ⑳

開館時間
8:00 ~ 17:00

TEL 82・2222
FAX 82・2222

8月の講座

講座	実施日時	受講料
そば打ち体験 楽校	3日⑤ 午前9時~正午	1000円 ~1200円
布編みスリッパの楽校	10日⑥午前9時 ~午後3時	3000円
そば・ひまわりの花見週間	23日①~31日⑩ 午前10時~午後3時	無料

▽そば・ひまわり畑の花見週間

白く咲くそばの花畑と、黄色いひまわりの花畑の雄大な景色の中で散策が楽しめます。



<http://hacchi.jp>

はっち

(三日町11-1)

8月の休館日
⑫

開館時間
9:00 ~ 21:00
こどもはっち
9:30 ~ 16:30

TEL 22・8228
FAX 22・8808

はっち魚ラボ

魚をおいしく食べる八戸の暮らしの豊かさを再発見するプロジェクトです。魚にまつわる知恵と文化こそ八戸の地域資源。大人も子どもも一緒に、ふたつとない八戸の魚カルチャーと、おいしい魚を味わう楽しい活動に参加してみませんか?



【魚ラボ会】

日時 8月3日⑤
午後1時30分~3時30分

場所 4階食のスタジオ

内容 魚を食べることをめぐるさまざまなテーマで、毎月多彩なゲストと語り合うトークイベント。8月10日の「八戸イカの日」を前に、「私流イカのさばきかた」をテーマに、イカさばき名人によるワークショップを開催します。

定員 20人(小学生以下・保護者同伴)

参加費 500円

【はっちのへ魚ケチャワークショップ】

インドネシアのバリ島に伝わる独特の舞踊「ケチャ」をベースに、八戸ゆかりの魚の名前をあてはめながら、オ

リジナルの「魚ケチャ」をつくりまします。3回のワークショップで楽しく練習し、みんなではっちひろばで上演します。

回数	日時	場所
1回目	8月10日⑤ 午後1時~5時	南部会館和室 B・D
2回目	9月6日① 午後1時~5時	5階 共同スタジオ
3回目	9月27日⑩ 午後1時~5時	5階 共同スタジオ
発表会	10月4日① ②午後2時~ ④午後4時~	1階 はっちひろば

対象 原則として全てのワークショップおよび発表会に参加できる人

定員 25人(小学校3年生以上)

参加費 1000円(高校生以下無料)

銀座美人塾inはっち

日時 8月2日④午後1時~3時

場所 2階シアター2

内容 女性誌での連載など、国内で活躍しているステキな大人女子たちによる「銀座美人塾」を八戸で開催します。

出演者 対馬ルリ子氏、エリカ・アンギャル氏ほか

定員 80人(先着順)

ものスタプチフェスティバル

毎月第2②は、はっち4階がものづくりのワークショップ、食のスタジオ

によるオリジナルフードの提供、そして、緩やかで心地よい音楽が流れる空間になります。はっちの「ものスタ」を身近に触れていただける絶好の機会です。

日時 8月9日①午前10時～午後4時
場所 4階リビング4
参加費 一部、実費負担のものあり(材料費など)

「私の戦争体験」映像上映

期間 8月13日①～15日②
場所 2階シアター2
内容 市内在住の石橋カネさん、山根勢五さん、西久保秀雄さん、それぞれの戦時体験のものがたり。市民学芸員が制作した平和を祈念するインタビュー映像の上映企画です。

はっちのお化け屋敷

日時 8月14日①～17日③午後1時～3時、午後3時30分～5時30分
場所 1階シアター1
内容 昨年好評だったはっちのお化け屋敷が帰ってきました!ご家族や友達と一緒に、この夏の一番の恐怖体験をしてみませんか?

和日カフェー日本文化に親しむ日

日時 8月17日③
場所 午前10時～午後5時30分
1階はっちひろばほか
内容 8月は岡本潤子氏(茶道宗偏流、青森支部審心会会長)プロデュースで、自分でお茶を点てるお茶席体験や素敵なポチ袋を作る講習会などを

実施します。
参加費 一部、実費負担のものあり(材料費など)



ストリート投げ銭ライブinはっち

日時 8月20日①、27日②
午後6時～9時
場所 1階はっちひろば
内容 毎月1階はっちひろばで、市内で音楽活動をしているパフォーマーたちによるライブを開催しています。さまざまなジャンルの音楽をお楽しみください。

八戸ライトショーフェスティバル作品制作ワークショップ

プロジェクトシンマッピング作品にあなたの作品が映し出されます。
場所 1階シアター1
内容 パソコンなどを使用しないで、気軽に参加できるワークショップです。みんなで作った作品を使用し

たプロジェクトシンマッピング映像が、12月にはち番町スクエア側壁面に大きく投影されます。

監修 株式会社ゼロニウム ワークショップA

日時 8月9日①午前9時30分～正午②午後2時～4時30分
テーマ 自分にとっての八戸を紙粘土を使ったレリーフで表現しよう!
対象 小学生親子(2人1組)または中学生以上
定員 各回30組(人)

【ワークショップB】

日時 8月10日③午前10時30分～正午②午後1時30分～3時
テーマ 画面に泳ぐイカとサバ、舞い飛ぶウミネコをデザインしよう!
対象 幼児または小学生親子(2人1組)
定員 各回20組

こどもはっち

【①おもちゃ病院】

日時 8月10日③午前10時～正午
場所 5階共同スタジオ
内容 壊れたおもちゃを無料で修理します。(一人1点まで。部品交換した時などは50円～300円程度実費負担の場合あり)

【②おやこお茶会】

日時 8月17日③①午前10時30分～②午前11時③11時30分
内容 こどもはっちのお茶室で抹茶と和菓子をいただきます。
定員 各回2組(先着順)
参加費 200円

【③秋冬物のおさがり掘り出し市】

日時 9月14日③
午前10時30分～午後0時30分
場所 5階共同スタジオ
内容 おさがり掘り出し市の出店者を募集します。また、無料提供品の募集も随時行っています。
▽出店者について
定員 8組

申込期間 8月1日③～(先着順)
問 こどもはっち ☎ FAX 22・5822

「広報はちのへ」7月号 訂正のお知らせ
次のとおり掲載内容に誤りがありました。お詫びして訂正します。市ホームページでも訂正した「広報はちのへ7月号」を掲載しています。

市トップ↓広報はちのへ
▽26年7月号(No1271)
16ページ

【種差海岸観光まつり】

誤 ①午前9時30分②午前11時30分
③午後1時30分
正 午前10時～午後8時30分
22ページ

【7月の健康教室・健康相談】

誤 3歳児健康診査(22年11月生まれ)
正 3歳児健康診査(23年1月生まれ)
30ページ

【ハチノへものがたり(映像お披露目会)参加費】
誤 参加費 500円(飲み物代)
正 参加費 無料

八戸市の姉妹都市 フェデラルウェイ市を知っていますか？

国際市民連携推進課 ☎ 43・9257 ☎ 47・1485

八戸市とフェデラルウェイ市とは平成5年の姉妹都市提携以来、相互訪問による行政間交流と青少年交流を基本とした交流を継続しています。25年は、姉妹都市提携から20周年という節目の年で、8月に当市において記念イベントを行いました。

今年の5月には、小林眞市長一行9人がフェデラルウェイ市を訪問し、ジム・フェレル新市長への表敬を行いました。そのほか、コミュニティーセンターの視察や、デュマス・ベイ・センターで昼食をとりながらの懇談会も行いました。フェレル市長は、今後の両市の交流に大変意欲的でした。

【姉妹都市提携までの経緯】

平成2年に組織した「八戸市国際交流のまち推進協議会」で姉妹都市の候補地について検討していたところ、平成4年4月に、八戸商工会議所と交流があったタコマ市のピアースカウンティ商業会議所を通じて、タコマ市長からフェデラルウェイ市を紹介されたことがきっかけとなり、平成5年8月1日に八戸市で姉妹都市提携盟約書に調印しました。

フェデラルウェイ市(米国・ワシントン州)



フェデラルウェイ市は、森と湖が多い自然の美しい土地で、美しい自然を活かした公園が数多くあります。19世紀後半、木材の伐採や搬出をする人が住み始め、近隣のタコマとシアトルを結ぶ休憩場として発展しました。

フェデラルウェイとは「連邦道路」という意味で、連邦政府により2本の道路が通されたことが名称の由来になっています。

位置 シアトル市から南に約40kmに位置
人口 約8万9千人(八戸市約23万7千人)
面積 約50km² (八戸市約305km²)
時差 日本との時差はマイナス16時間
交通 日本から飛行機で約10時間

フェデラルウェイ市のジム・フェレル市長は、1月に市長に就任したんだって！



デュマス湾に臨む会議場「デュマス・ベイ・センター」での懇談会のようす。熱心だね！



topic!

20年のリーマンショックにより、フェデラルウェイ市も経済に影響を受けましたが、現在、経済状況は回復しつつあり、さらなる景気回復のための施策に取り組んでいます。7月には中心街にタウンスクエアパークがオープン！その隣には、32億円をかけて、新たに舞台芸術コンファレンスセンターを建設する計画も予定されています。

南郷アートプロジェクト 2014 「南郷 Re-collection」

2014年8月



2015年3月



南郷アート PROJECT

主催：八戸市、株式会社アート&コミュニティ
助成：一般財団法人地域創造
問い合わせ：南郷文化ホール
Tel：60-8080 Fax：60-8081
Mail：75info@nangoartproject.jp
Web：南郷アートプロジェクト HP
http://nangoartproject.jp/
※詳細はホームページをご覧ください。

南郷を舞台に、ダンスやアートで地域の魅力を再発見する「南郷アートプロジェクト」。
今年のテーマは「南郷 Re-collection」（なんごう リ コレクション）。
南郷にある、それぞれのものがたり、ほこり。そんな大切なものたちを、
もう一度、新しい目で見つめて、コレクションしてみたいと思います。
南郷に見つけに行こう、「身体がオドル、心がオドル、あなたとオドル」こと。

旧島守保育所活用プログラム 「しまもりの夏休み」

平成 26 年 3 月に閉園した旧島守保育所をアートで活用します。夏休み限定で保育所をオープンし、アーティストの合宿や図書館コーナー、図工ワークショップなどを行います。

8/9（土）～8/30（土）旧島守保育所



舞踏 × えんぶり

大駱駝艦・田村一行舞踏公演

世界的な舞踏カンパニー“大駱駝艦”が八戸の伝統芸能“えんぶり”と出会う。荒谷えんぶり組からインスピレーションを受け、南郷ならではの新たな舞踏作品を創作、発信します。

振付・演出・美術：田村一行
監修：唐赤兄

出演：田村一行・堀谷智司・若羽幸平・小林優太・
我妻恵美子・高桑晶子・鉾久奈緒美・藤本 梓
制作：山本良

料金：一般前売 1,500 円、学生前売 1,000 円
（当日 500 円増）中学生以下無料（要整理券）

10/5（日）南郷文化ホール



撮影：松田純一

映画をつくろう！2 中野ワルツ製作委員会

小学校で踊る、小学校を踊る。子どもたちとのダンス映画製作プロジェクト第2弾。

監督・映像：飯名尚人（映像作家・演出）
ダンス振付：セレノグラフィカ（ダンスカンパニー）
出演：セレノグラフィカ、中野小学校の子どもたち、ほか

制作 9 月～11 月 上映会 1 月（予定）
八戸市立中野小学校



ダンス公演 DANCE × JAZZ Vol.4

ジャズとダンスが出会うとき、身体も心も、思わずオドリだすこと間違いなし。バラエティに富んだ 3 つのセッションを上演します。

出演：寺田みさこ（振付家・ダンサー）、タバタ企画（ダンスカンパニー）、one move（ヒップホップダンスグループ）、アボカズヒロ（DJ）、ほか市内ジャズバンド
料金：一般前売 1,500 円、学生前売 1,000 円
（当日 500 円増）中学生以下無料（要整理券）

12/6（土）、7（日）南郷文化ホール



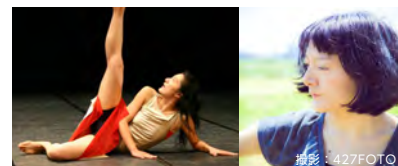
森下真樹 ダンス公演 「これって、ダンスなの？」

南郷でさまざまなプログラムを仕掛けてきたダンサー、森下真樹。ユニークかつパワフルなワールドをご堪能あれ。

出演：森下真樹（ダンサー・振付家）、沢代キュートン（ボーイングユニット）
料金：一般 500 円、高校生以下無料（要整理券）

*平成 26 年度 公共ホール現代ダンス活性化支援事業・八戸市南郷文化ホール文化事業

2015/1/25（日）南郷文化ホール



撮影：427FOTO

アーティスト定住実験プロジェクト 「島守あれこれ創造計画」

2012 年から島守に住むアーティスト、山本耕一郎。彼の家「山本さんち」を中心に、島守をオモシロくするアイディアをどんどん実現・発信していきます。

（1）おらほのコンビニ・bar スマモリ
／スマモリとしゃかん 通年

（2）村おこし楽習会

8 月～2 月（年 4 回予定）

企画：山本耕一郎（アーティスト）

4 月～（通年）山本さんち（南郷区島守）ほか



郷土の歴史、再発見

Vol.3

「知って納得、市史編纂さんの成果を学ぶ」

市史編纂室では、編纂事業の成果を広く市民の皆さんに知っていただき、郷土の歴史に関心をもっていたため、市史講座を、昨年度から開催しています。

昨年度の市史講座では、「新編八戸市史通史編Ⅱ近世」の刊行を記念して、江戸時代の八戸に関するさまざまなテーマについて講演を行い、多くの

市民の皆さんからご好評をいただきました。今年度は、明治時代から現代までの八戸地域の産業・教育・文化・災害・人々のくらしなどを取り上げた「新編八戸市史通史編Ⅲ近現代」の刊行を記念して、8回にわたり講演会を開催します。

市民の皆さんからご好評をいただきました。今年度は、明治時代から現代までの八戸地域の産業・教育・文化・災害・人々のくらしなどを取り上げた「新編八戸市史通史編Ⅲ近現代」の刊行を記念して、8回にわたり講演会を開催します。

日時	演題	講師
7月27日(日) 午前10時～正午	戦後八戸文化のスタート	山根勢五氏 (八戸ペンクラブ顧問)
8月24日(日) 午前10時～正午	日本鉄道と八戸	差波亜紀子氏 (法政大学非常勤講師)
9月21日(日) 午前10時～正午	八戸近現代に登場する人々	渡部高明氏 (フースアジア大学准教授)
10月19日(日) 午前10時～正午	戦後八戸経済史概説	田中哲氏 (八戸学院大学教授)
11月15日(土) 午前10時～正午	八戸のモダンガールズ	島守光雄氏 (元八戸大学教授)
12月13日(土) 午前10時～正午	昭和の戦争と八戸	本田敏雄氏 (八戸工業高等専門学校名譽教授)
27年1月10日(土) 午前10時～正午	八戸の港づくり ― 明治・大正・昭和 ―	小瀧勇氏 (八戸ペンクラブ会員)
27年2月21日(土) 午前10時～正午	八戸市の都市計画事業のあゆみ	宮本利行氏 (青森県立百石高等学校教諭)

場所 図書館2階集会室
定員 50人程度 (事前申し込み不要)

「新編八戸市史通史編Ⅲ近現代」は、八戸の鉄道や電気のはじまり・八戸港の築港・アジア太平洋戦争・工場地帯の形成・新産業都市指定・東北新幹線の開通など多くの記事を通して、明治時代以降の八戸地域の様子を知ることができる1冊です。市内各書店・図書館・博物館にて販売します。

ヴァンラーレ八戸 FC ～ JFL2nd ステージ開幕～

関八戸スポーツ振興協議会事務局 (スポーツ振興課内) TEL 43・9159 FAX 47・0746

青森県初のJFL入会チームであり、当市を拠点とし活動しているヴァンラーレ八戸FCの2014シーズンファーストステージが6月8日(日)で終了し、7月20日(日)からセカンドステージが開幕します。

ぜひ、ホームゲームに足を運び、ヴァンラーレ八戸を盛り上げましょう！

ファーストステージ結果 (9位：3勝3分け7敗 勝ち点12 得失点差△7)

ホームゲーム平均観客数 737人、最高観客数 1,604人 (4月6日 HondaFC 戦)

ファーストステージは3月16日開幕。3月21日にホーム開幕戦を行う予定でしたが、降雪の影響で延期となりました。開幕まで室内練習が主だったこともあり、初戦から9試合勝利ならず2分け7敗で14位となっていました。しかし、第10節ホンダロック戦で初勝利を挙げた後、栃木ウーヴァ戦でホーム初勝利、MIOびわこ滋賀戦では、FW金子顕太選手(かねこうた)のハットトリックなどにより5-1で勝利し破竹の3連勝。最終節は引分けたものの、昇り調子でファーストステージを終了し、セカンドステージへ期待が持てる9位という結果になりました。

ヴァンラーレ八戸：セカンドステージホームゲーム日程

試合日	キックオフ	対戦相手	試合会場
7月20日(日)		鹿児島ユナイテッド	五戸町ひばり野陸上競技場
8月3日(日)		ホンダロック SC (宮崎)	東運動公園陸上競技場
8月24日(日)		FC マルヤス岡崎 (愛知)	
9月21日(日)	13:00	佐川印刷京都	五戸町ひばり野陸上競技場
10月5日(日)		MIO びわこ滋賀	
10月12日(日)		レノファ山口 FC	
11月2日(日)		横河武蔵野 FC (東京)	東運動公園陸上競技場

日本フットボールリーグ (JFL) とは…

日本サッカーのアマチュアトップリーグであり、北は八戸、南は九州鹿児島まで、企業チーム、Jリーグを目指すチームなど、全国で14チームが入会しています。2ステージ制の2014シーズンはそれぞれのステージで優勝チームを決定し、チャンピオンシップを行い総合優勝チームを決定します。

なお、ファーストステージでは HondaFC (静岡) が優勝し、チャンピオンシップ進出を決めています。

試合について…関 (株) ヴァンラーレ八戸 TEL 82・2925 FAX 82・2926 http://www.vanraure.net



地元スポーツチームを
応援しよう！

