

八 戸 市 の 人 口	3 月末現在 (前月比)	
	人 □	237,927 人 (846 人減)
	うち男	113,997 人 (477 人減)
	うち女	123,930 人 (369 人減)
	世帯数	105,648 世帯 (78 世帯増)
	出生	147 人 (23 人増)
□	死亡	226 人 (34 人増)

◎外国人住民を含む
◎出生・死亡は3月届出分

自分を越えた先に 勝利がある

目次

- 2 第2期八戸市中心市街地活性化基本計画
- 3 市営バスに乗ってでかけよう!
- 4 臨時福祉給付金と子育て世帯臨時特例給付金
- 6 市県民税は年金から特別徴収されます
- 7 法人税の特例や固定資産税の課税免除
- 8 東日本大震災で被災した住宅に係る支援情報
- 9 勤労者福祉サービスセンター
- 10 お知らせ
- 29 学・遊・館
- 34 1年に1度、健診を受けましょう
- 36 郷土の歴史、再発見 など

4 月 17 日(土)八戸市東陸上競技場
ヴァンラーレ八戸 FC 岩崎大輔選手
(対ソニー仙台 FC 戦)



中心市街地 活性化の 取り組み

第2期八戸市中心市街地活性化基本計画が スタートして1年が経ちました

まちづくり文化推進室 ☎ 43・9426 FAX 41・2302

中心市街地は、江戸時代から城下町として栄え、今なお八戸三社大祭や八戸えんぶりなど、八戸を代表する祭事が開催される、歴史と伝統が息づく「八戸の顔」とも言える場所です。この歴史ある中心市街地に再びにぎわいを取り戻すため、市では25年3月に第2期八戸市中心市街地活性化基本計画（計画期間：25年4月～30年3月）を策定し、官民一体となって活性化に取り組んでいます。

本八戸駅

はちのへホコテン

毎年5月～10月（7月を除く）の最終日曜日に開催している、ステージイベントやストリートパフォーマンスを楽しむことができるイベントです。



本八戸駅通り地区街なみ環境整備事業

本八戸駅通りおよびその周辺を整備することにより、中心市街地の玄関口にふさわしい街並を形成します。

25年度から生活道路の美装化や建物の修景が実施されるなど、街並の整備が徐々に進んでいます。



三日町・六日町複合ビル等整備事業

空きビルとなっている旧レック・旧マルマツビルを解体し、商業・オフィスの機能を持つ複合ビルを整備します。

27年2月に現在の空きビルを解体し、27年度から新しいビルの建設に着工する予定となっています。



八日町地区複合ビル整備事業

空きビルとなっている旧長崎屋ビルを解体し、商業・オフィス・居住機能を持つ複合ビルを整備します。

現在は空きビルの解体工事が完了し、26度中に新しいビルの建設に着工する予定となっています。



ご存じですか？「おんでカード」と「まごころ宅配サービス」

☎（株）まちづくり八戸 ☎ 43・5230 FAX 43・5240



中心市街地に車で来街した人が、おんでカード加盟店で1,000円以上のお買い物をすると、加盟駐車場で利用できるおんでカード100円分（飲食店では50円分）が進呈されます。加盟駐車場の駐車券をお持ちになり、お買い物した加盟店に提示してください。



おんでカード加盟店・
加盟駐車場マーク



中心市街地の取扱店からご自宅まで有料で配送するサービスです。配送エリアは市内全域で、午後5時までの受付（南郷区は午後2時まで）で当日中にご自宅までお届けします。お買い物をした後に手ぶらで別の場所に行きたい時や、重い荷物や大きい荷物を持って帰るのが大変な時に便利です。



まごころ宅配サービスの取扱店マーク



市営バスに乗ってでかけよう！

問運輸管理課 ☎ 25・5141 FAX 25・5146 市トップ→市営バス

中心街や郊外ショッピングセンターでのお買い物に

【市内循環線】

中心商店街と郊外のショッピングセンターを均一運賃で運行するバスです。（1周35分）
なお、市内循環線の一部のバスは、乗り口・降り口にステップ（階段）のない「ノンステップバス」で運行しています。

料金（全区間均一運賃）

大人150円、小人80円

※降車時精算

運行時間

中心街ターミナル（六日町）発	
40分間隔	35分間隔
15:45	9:20
16:25	9:55
17:05	10:30
17:45	11:05
18:25	11:40
	12:15
	12:50
	13:25
	14:00
	14:35
	15:10

【まちバス300】

中心街および周辺商業施設などのフリーエリア区間を自由に乗降でき、一日乗り放題の乗車券を1枚300円（小人150円）で大好評販売中。市内循環線にも利用できます。

種差海岸や日曜朝市の観光に

【種差海岸遊覧バス】

【ワンコインバス・うみねこ号】

25年5月24日に三陸復興国立公園に指定された種差海岸、蕪島などをめぐる遊覧バスとして、鮫駅と種差海岸駅間を運行しています。遊歩道の散策などにご利用ください。

料金 1乗車につき大人100円、小人50円

運行日 11月16日⑤まで毎日

【日曜朝市循環バス】

【ワンコインバス・いさば号】

中心街（十三日町、中心街ターミナル）と市内3か所の朝市会場を循環するバスを運行しています。新鮮な海産物のお買物などにご利用ください。

料金 1乗車につき大人100円、小人50円

運行日 11月30日⑤までの毎週日曜日

便利な等間隔運行

【中心街⇄八戸駅】

南部バスと共同運行で中心街と八戸駅を10分間隔で運行しています（根城大橋経由、田面木・司法センター前経由を交互に運行）。

【中心街⇄労災病院通】

中心街と労災病院通を10分間隔で運行しています（鮫線、岬台団地線を交互に運行）。

【中心街⇄八太郎】

南部バスと共同運行で中心街と八太郎を20分間隔で運行しています（中心街と多賀台団地、シルバークリニック、河原木団地（八戸城北病院）間を運行）。

【共通定期制度】

中心街と小田（河原木団地）、八戸駅間で南部バスにも乗車できる共通定期券を販売しています。利用可能区間 ▼中心街⇄小田（河原木団地）▼中心街⇄八戸駅

お得な定期券や回数券なども販売中

【お買い物回数券】

午前10時から午後4時30分の間に降車する場合のみ利用できる回数券です。利用しやすいよう、小額券を組み合わせた1300円分の回数券が1000円で購入できます。

【一日乗車券】

⑤⑥⑦および毎月25日に市営バス全路線で一日乗り放題の乗車券です。大人券はバス車内でも販売しています（大人600円、小人300円）。

【エコバスポートシリーズ】

小学生や中学生が夏・冬・春休み期間中、市営バス全路線で一日乗り放題の乗車券です。
▽こども探検エコバスポート
小学生対象（1枚100円）
▽J・エコバスポート
中学生対象（1枚300円）
▽親子DE探検エコバスポート
小学生と同伴する保護者の2人が対象（1枚600円）

【エコ通勤定期券】

エコ通勤定期券を持っている人と同伴の家族は、⑤⑥⑦、お盆期間中および年末年始に、市営バス全路線を1回の乗車につき大人100円、小人50円で乗車できます。

販売所 定期券（共通定期券・エコ通勤定期券）、乗車券（まちバス300・一日乗車券・エコバスポート）、回数券（お買物回数券）は、

交通部旭ヶ丘営業所、ラピアー階インフォメーション、はちのへ総合観光プラザ、はちのインフォメーション

コンビニなどにバス接近表示機を設置しています

市営バスでは3月よりバス接近表示機を市内コンビニの数店舗に設置しています。また、バス接近表示機の設置にご協力いただけるお店などを随時募集しています。詳しくは交通部へご連絡ください。

バスの到着時間を

携帯電話などで検索できます

【はちのへ市営バス運行情報】

乗車停留所と降車停留所を入力すると、バスの到着時刻や遅れ情報がわかります。また、停留所に一番早く到着するバスもわかります。
<http://city.hachinohe.aomori.jp/m/>



QRコード

QRコードを読み取ってアクセスすると便利です。



【パソコンからも検索できます】

市営バスの詳しい情報は交通部のホームページをご覧ください。

順次開始する予定です

伴う臨時的な措置として、給付金を支給します。

受給することのできる給付金は、子育て世帯臨時特例給付金と臨時福祉給付金のうち、該当となるどちらかです。

臨時福祉給付金

申請福祉・子育て給付金室（臨時福祉給付金担当）

☎ 43・9537 FAX 47・0746 E qa-kyufu@city.hachinohe.aomori.jp

対象

- ▷ 26年1月1日に八戸市に住民登録をしていた人
- ▷ 26年度の市民税（均等割）が課税されない人
- ※市民税（均等割）が課税される人（市外の人も含む）の扶養親族になっている人や生活保護を受給している人は対象外です。

支給額

- ▷ 支給対象者1人につき10,000円
- ▷ 支給対象者で以下に該当する人は、1人につき5,000円を加算
 - ・老齢基礎年金、障害基礎年金、遺族基礎年金などの受給者
 - ・児童扶養手当、特別障害者手当などの受給者

申請期間

6月16日㊦～12月15日㊦消印有効

申請方法

- ▷ 申請書は、6月中旬に、市民税が課税されない人などに郵送します。
（申告の遅れなどにより届かない場合はお問い合わせください。申請期間内に、別館7階福祉・子育て給付金室、南郷区役所、各市民サービスセンターで配布。市ホームページからダウンロード可。）
- ▷ 申請は、原則郵送で受付します。（返信用封筒を同封しますのでご利用ください。）
6月16日㊦から当面の間、市庁本館1階市民ホールの臨時福祉給付金特設会場で受付を行います。受付窓口は混み合うことが想定されますので、郵送での申請にご協力ください。
- ※ 26年度の課税状況などの確認を行った結果、申請者が課税されているまたは課税者に扶養されている場合などは、対象外となり支給されませんので、ご了承ください。

申請に必要なもの

- ▷ 申請書
- ▷ 振込口座が確認できる書類（通帳やキャッシュカードのコピー）
- ▷ 本人確認書類（運転免許証、健康保険証、住民基本台帳カードなどのコピー）
 - ・支給対象になると思われる人全員分が必要です。
 - ・外国人の住民の本人確認書類は、在留カード、特別永住者証明書などがあります。
- ▷ 加算できるかどうかの確認書類
 - ・ほとんどの人は提出する必要はありませんが、一部必要となる人がいますので、詳しくは後日郵送される申請書裏面をご覧ください。
- ※ 対象者を扶養している人が、26年1月1日現在で、八戸市以外の市区町村に住民登録をしていた場合は、その市区町村民税の26年度非課税証明書が必要です。

両給付金の振り込め詐欺にご注意ください

市区町村や厚生労働省などが、ATMの操作をお願いすることは絶対にありません。ご自宅や職場などに市区町村や厚生労働省（の職員）をかたった不審な電話や郵便が届いたら、最寄りの警察署や八戸市消費生活センター（☎ 43・9216）にご連絡ください。

申請書は、6月中旬に
市から対象者へ
郵送します。

支給は、7月中旬から

4月から消費税率が8%に引き上げられたことに

子育て世帯臨時特例給付金

申請福祉・子育て給付金室（子育て世帯臨時特例給付金担当）

TEL 43・9540 FAX 47・0746 E qa-kyufu@city.hachinohe.aomori.jp

対象

支給対象者

- ▷ 26年1月1日に八戸市に住民登録をしていた人
- ▷ 1月分の児童手当（特例給付を含む）を受けている人で、26年度課税分の所得が、児童手当の所得制限限度額に満たない人

【対象児童】

支給対象者の26年1月分の児童手当（特例給付を含む）の対象となる児童

※ 臨時福祉給付金の対象となる児童や生活保護を受給している児童は対象外です。

※ 1月1日に生まれた児童については、2月分の児童手当（特例給付を含む）の対象となっていれば、対象児童に含みます。

※ 特例給付とは、児童手当の所得制限限度額を超えた人で、児童1人あたり月額5,000円を支給しているものです。

支給額

対象児童1人につき10,000円

申請期間

6月16日⑤～12月15日⑤消印有効

申請方法

- ▷ 申請書は、6月中旬に、1月分の児童手当を受給している人に郵送します。
- ▷ 申請は、原則郵送で受付します。（返信用封筒を同封しますのでご利用ください。）
6月16日⑤から当面の間、別館2階こども家庭課前の児童手当現況届特設会場で受付を行います。受付窓口は混み合うことが想定されますので、郵送での申請にご協力ください。

申請に必要なもの

- ▷ 申請書
 - ▷ 振込口座が確認できる書類（通帳やキャッシュカードのコピー）
 - ・ 児童手当の振込先口座を選択した場合は不要です。
 - ▷ 本人確認書類（運転免許証、健康保険証、住民基本台帳カードなどのコピー）
 - ・ 児童手当の振込先口座を選択した場合は不要です。
 - ・ 外国人の住民の本人確認書類は、在留カード、特別永住者証明書などがあります。
- ※ 公務員の申請手続きについては、職場へお問い合わせください。

その他

1月2日以降に八戸市へ転入された人へ

両給付金とも、1月2日以降に八戸市へ転入してきた人は、1月1日の住所地への申請が必要です。詳しくは、前住所地の市区町村へお問い合わせください。

65 歳以上の公的年金受給者の皆さんへ 市民税・県民税は年金から特別徴収されます (天引き)

岡住民税課 ☎ 43・9232 FAX 45・6737

1 対象となる人

25 年中に老齢基礎年金などの支払いを受けている人で、26 年 4 月 1 日現在 65 歳以上(昭和 24 年 4 月 2 日以前生まれ)の人。

ただし、次の場合は、特別徴収(天引き)の対象となりません。

- (1) 26 年 1 月 1 日以降八戸市内に住所を有しない人
- (2) 26 年分の老齢基礎年金などの年額が 18 万円未満の人
- (3) 市の行う介護保険の特別徴収被保険者でない人
- (4) 所得税、介護保険料、国民健康保険税、後期高齢者医療保険料、市民税・県民税の合計額が特別徴収の対象とされた年金の支払金額を超える人

2 対象となる年金と税額

対象となる年金は、老齢基礎年金や退職年金などで、この年金所得にかかる市民税・県民税が年金から特別徴収(天引き)されます。

※ 障害年金や遺族年金は対象となりません。

3 特別徴収の方法

①今年度から特別徴収(天引き)が開始される人

6 月・8 月は、普通徴収(窓口納付または口座振替)となり、10 月から特別徴収が開始されます。

徴収方法	普通徴収(自分で納付)		年金から特別徴収(天引き)		
算出方法	6 月	8 月	10 月	12 月	2 月
	それぞれ年税額の 1/4		それぞれ年税額の 1/6		

※ 普通徴収で納める税額および年金から特別徴収される税額は、6 月上旬に発送予定の納税通知書でお知らせします。

②昨年度、特別徴収(天引き)されている人

今年度も引き続き特別徴収されます。

徴収方法	年金から特別徴収(天引き)					
算出方法	4 月	6 月	8 月	10 月	12 月	2 月
	それぞれ 2 月に特別徴収した税額と同額			年税額から 4 月・6 月・8 月の徴収分を差し引いて 3 等分した税額		

※ 年金から特別徴収される税額は、6 月上旬に発送予定の納税通知書でお知らせします。

※ この制度は、新たな税負担を求めるものではなく、納付方法を変更するものです。

～あおもり生業づくり復興特区制度～ 法人税の特例や固定資産税の課税免除等が受けられます

申 問 商工政策課 ☎ 43・9242 FAX 43・2256 E shoko@city.hachinohe.aomori.jp

雇用機会の確保に寄与する事業または設備投資を行う法人や個人事業者が各種要件を満たす場合、税制上の特例措置などが受けられます。要件の確認・手続き方法の詳しい内容については、お気軽にお問い合わせください。

1 対象要件

対象区域（復興産業集積区域）

八戸水産加工団地、臨海工業地帯、桔梗野工業団地、
八戸北インター工業団地、漁港地区、長苗代地区、本
八戸駅周辺地区、白山台地区、南郷区ほか4地区

対象業種

各種製造業および各種製造業と取引がある関連産業・業種
（農林漁業、建設業、金融業、保険業、物品賃貸業、宿泊業、
飲食サービス業、生活関連サービス業、娯楽業などは除く）

2 法人税等の特例措置

同一事業年度では併用不可

①	資産取得	<table><tr><td>特別償却</td><td>～28年3月末</td></tr><tr><td>機械装置</td><td>即時償却</td></tr><tr><td>建物・構築物</td><td>25%</td></tr></table>	特別償却	～28年3月末	機械装置	即時償却	建物・構築物	25%	選択適用 ⇔	<table><tr><td>税額控除</td><td>～28年3月末</td></tr><tr><td>機械装置</td><td>15%</td></tr><tr><td>建物・構築物</td><td>8%</td></tr></table>	税額控除	～28年3月末	機械装置	15%	建物・構築物	8%
特別償却	～28年3月末															
機械装置	即時償却															
建物・構築物	25%															
税額控除	～28年3月末															
機械装置	15%															
建物・構築物	8%															
機械装置の即時償却の適用期限が、26年3月末から2年間に延長されました。(法人税額の20%が限度)																
②	雇用	雇用者に対する給与等支給額の10%を税額控除できます。(法人税額の20%が限度)														
③	新規立地	新法人の再投資等準備金積立額の損金算入 (指定5年間の所得金額を限度)	+	再投資した場合の即時償却 (再投資等準備金残高を限度)												
④	研究開発 資産取得	研究開発用資産について 即時償却	+	即時償却した研究開発用資産の減価償却について 12%を税額控除 (通常8～10%)												

機械装置の即時償却の適用期限が、26年3月末から2年間に延長されました。（法人税額の20%が限度）

3 固定資産税の課税免除

復興推進計画の認定日（24年3月2日）以降、新たに取得した資産の固定資産税を、取得から5年間に限り課税免除します。（市から上記①③④の指定を受けた場合に限る。）

4 活用事業者紹介

■高周波鋳造株式会社

沼館（臨海工業地帯復興産業集積区域）にて、自動車・建設機械・鉄道車両などの鋳物部品を製造。国内立地推進事業費補助金およびあおもり生業づくり復興特区制度による税制上の特例措置を活用し、25年12月に新たな製造ラインを設置（25年度設備投資額：約21億円）。製品の高品質化、製造工程における高効率化、省エネルギー化を図る。また、製造ラインの設置に伴い、24年度から現在までに約50人を増員している。



■しみず食品株式会社

館鼻岸壁に立地していた工場が、東日本大震災の津波により被災。工場および製造機械が全壊。24年9月、東日本大震災事業者再生支援機構の支援が決定。事業再開の準備を進め、25年10月、八戸北インター工業団地（八戸北インター工業団地復興産業集積区域）に新工場を設立。新たに35人を雇用して事業を再開し、あおもり生業づくり復興特区制度による税制の特例措置を活用。現在は新商品開発に取り組んでおり、26年度の発売を予定している。



■サクサシステムエンジニアリング株式会社

北インター工業団地（八戸北インター工業団地復興産業集積区域）にて、ビジネスフォン・IP電話のシステム、各種業務アプリケーションといった情報通信機器等のソフトウェアおよびシステム開発と、最新のIPネットワークに対応した製品のソフトウェアの受託開発を展開。あおもり生業づくり復興特区制度による法人税の特別控除を活用し、現在、被災者を含め約130人を雇用。そのうち、25年度は3人を新規雇用。今後も毎年5～10人程度の新規雇用を予定している。



東日本大震災で被災した住宅に係る支援情報

(市外で被災した人も要件を満たせば対象になります)

申請建築住宅課

被災者住宅再建支援事業、被災者定着促進事業 住宅再建補助金…☎ 43・2111 (内線 667)

被災者住宅再建支援制度 利子補給補助金、被災者定着促進事業 賃貸住宅定住補助金…☎ 43・2111 (内線 257)

FAX 44・3220 E kenchiku@city.hachinohe.aomori.jp

被災者住宅再建支援事業

東日本大震災で被災した住宅を解体するなどし、耐震性能などが向上された住宅を新たに再建する被災者に、工事費用の一部を補助します。

対象要件 (次のすべてに該当すること)

- ▷ 災証明書の被害の区分が全壊・大規模半壊・半壊のどれかである、または福島第一原発事故に伴う被災証明書が発行されている
- ▷ 一戸建の住宅を、市内に新たに再建（新築または購入）する
- ▷ 再建する住宅が、住宅性能表示制度等の耐震等級2以上または断熱等性能等級4(省エネルギー対策等級4を含む)のどちらかを満たしている
- ▷ 再建する住宅の床面積が50㎡以上である
- ▷ 再建する住宅が、26年4月1日以降に着工または購入し、27年2月27日までに引き渡しを受けられるものである
- ▷ 原則、被災住宅が滅失している
- ▷ 東日本大震災による住宅の被災または原発事故による被災が、住宅再建の直接の動機である

補助額 工事費用の10分の1(限度額100万円。設計料、造成・外構工事費、各種申請手数料および被災住宅の解体費用は除く)

受付期間 12月26日☎まで

補助件数 36件(先着順)

被災者住宅再建支援制度 利子補給補助金

被災者が、住宅の建設・購入や改修のために金融機関などから融資を受けた場合に、返済利子の一部(最長5年分)を補助します。また、補助対象者が、23年3月11日以前に契約していた住宅ローンもある場合、合わせて補助します。

対象要件 (次のすべてに該当すること)

- ▷ 災証明書の被害の区分が全壊・大規模半壊・半壊・一部破損のどれかである
- ▷ 23年3月11日以降に金融機関などから融資を受けて、市内に住宅を建設・購入するか、市内の被災住宅を改修(増改築を含む)する
- ▷ 東日本大震災による住宅の被災が、住宅の建設・購入や改修の直接の動機である

補助額 借入額、利率、返済回数をもとに、一定の基準に当てはめて計算した結果が補助額となります。(詳しくはお問い合わせください)

受付期間 27年2月27日☎まで

被災者定着促進事業 住宅再建補助金

東日本大震災で被災した住宅を解体するなどし、住宅を再建する被災者に、その費用の一部を補助します。

対象要件 (次のすべてに該当すること)

- ▷ 災証明書の被害の区分が全壊・大規模半壊・半壊のどれかである、または福島第一原発事故に伴う被災証明書が発行されている
- ▷ 市内に住宅を再建(新築、増築または購入)する
- ▷ 原則、被災住宅が滅失している
- ▷ 住宅の再建に係る契約を23年3月11日以降に取り交わしている(ただし、契約を25年7月1日以降に取り交わしている場合は、津波浸水区域外に再建するか、津波浸水区域内で宅地のかさ上げなどを行って再建するものであること)
- ▷ 再建する住宅の床面積が50㎡以上で、建築基準法などの関係法令に違反していない
- ▷ 東日本大震災による住宅の被災または原発事故による被災が、住宅再建の直接の動機である

補助額 再建費用の2分の1(以下の限度額あり。設計料、各種申請手数料および被災住宅の解体費用は除く)

新築・増築	津波被災者が浸水区域外の宅地を購入	限度額400万円
新築住宅	津波被災者が浸水区域内で宅地をかさ上げ	限度額300万円
購入の場合	その他	限度額250万円
中古住宅を購入する場合		限度額200万円

受付期間 27年3月31日☎まで

被災者定着促進事業 賃貸住宅定住補助金

被災者が、避難のため一時的に住んでいる住宅から、生活の本拠として賃貸住宅(主に公営住宅)に転居し定住する場合、移転費用の一部を補助します。

対象要件 (次のすべてに該当すること)

- ▷ 災証明書の被害の区分が全壊・大規模半壊・半壊のどれかである、または福島第一原発事故に伴う被災証明書が発行されている
- ▷ 市内の住宅の賃貸契約を23年3月11日以降に取り交わしていて、その契約期間が1年以上である(公営住宅の場合は23年3月11日以降に入居許可を受けていて、1年以上住む見込みである)
- ▷ 原則として、被災住宅が滅失している
- ▷ 被災者生活再建支援制度のうち、「賃借」の加算支援金を受けておらず、その対象者でもない
- ▷ 他の制度による移転補助金などを受けておらず、その対象者でもない
- ▷ 東日本大震災による住宅の被災または原発事故による被災が、賃貸住宅への転居の直接の動機である

補助額 ▷被災者が2人以上の世帯は16万円

▷被災者が1人の世帯は12万円

受付期間 27年3月31日☎まで

働く皆さん・経営者の皆さんへ

八戸市勤労者福祉サービスセンターは 八戸圏域の中小企業を応援します



八戸市勤労者福祉サービスセンターは、中小企業で働く皆さんのため、事業所単独では実施が難しい福利厚生事業を総合的に実施する互助組織です。

中小企業で頑張る皆さんのライフステージに「潤い」と「やすらぎ」をプロデュースします。

事業内容や制度の趣旨をご理解のうえ、ぜひご入会ください。会員の輪を広げ、「元気」あふれる職場づくりの実現を！

入会のご案内

入会できる人…市内および三戸町、五戸町、田子町、南部町、階上町、新郷村、おいらせ町の中小企業（従業員 300 人以下の会社・工場・商店など）の事業主および従業員

※ 事業所単位または、3 人以上での親睦会として入会してください。

入会金…入会時 1 人 1,000 円／会費 1 人月額 1,000 円

※さらに、10・11 月は加入促進月間で、新規加入事業所＆紹介者および追加会員があった現会員事業所に粗品を進呈します。この機会に、ぜひ入会をご検討ください。

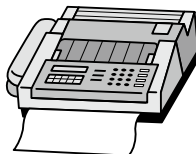


近隣町村の事業所も入会できるようになりました。

会員特典

お得な情報を発信

会報オプネット（年 4 回）と FAX オプネット（不定期）でお得な情報をお知らせします。



祝金・見舞金の給付

結婚・出産・子供の入学・成人・還暦・結婚記念・勤続・障がい・傷病・住宅災害ほか



提携施設の割引特典

市内を中心とした 145 の提携施設（26 年 4 月現在）で利用できる割引特典があります。

全国各地の施設での割引もあります。

各種 融資 & 助成

生活資金の融資あっせん、人間ドック受診料補助・介護サービス利用助成などを行っています。

また、コンサートチケット・スキーリフト券などの割引や宿泊・ゴルフなどの助成もあります。

お得なイベント

（会員特別料金で参加できます。）

主な企画事業 野菜とハーブの寄せ植え教室、アイス作り & BBQ、ビアパーティー、パン作り教室 & ランチ、ボウリング大会、蕎麦会席のタベ、ケーキバイキング、クリスマスパーティー、新春！寿司まつり、ワインと美食のタベ



ケーキバイキング



寿司まつり

〒030-0801 八戸市勤労者福祉サービスセンター（雇用支援対策課内）

TEL 71・2145 FAX 43・2256

E opnet@city.hachinohe.aomori.jp

パソコン用：http://www.kinro-sc-hachinohe.jp

携帯電話用：http://www.kinro-sc-hachinohe.jp/m/



6月のおしらせ

市庁代表

TEL 43・2111

FAX 45・2077

http://www.city.hachinohe.aomori.jp

おしらせの見方

- 申 申し込み
- 問 問い合わせ
- 申問 申し込み・問い合わせ
- ホ ホームページ
- E Eメールアドレス

注意事項

- 料金の記載のないものは、すべて無料です。
- 「内線」とある場合は、まず市庁の代表番号(TEL 43・2111)におかけのうえ、内線番号をお伝えください。
- 市庁の開庁時間
 - ▷平日 午前8時15分～午後5時
 - ※市民課の一部窓口は午後6時まで
 - ※収納課窓口(収納業務、納税相談)も午後6時まで(⑤・⑥のみ)
 - ▷休日 ⑤の午前8時15分～正午
 - 市民課の一部窓口
 - 市庁への郵便は、郵便番号(〒031・8686)と課名のみで届きます。



講座・教室

家庭菜園講習会「秋の野菜づくり」

日時 6月29日(日)午前10時～正午
場所 農業経営振興センター多目的研修室

内容 秋に育てる野菜に関する種苗の選び方、種まき、植付け、栽培管理、施肥のポイントなど
定員 80人(家庭菜園初心者向け)
申込 6月27日(金)までに農業経営振興センターへ
TEL 27・9163 FAX 27・9166

青森県母子寡婦福祉連合会主催各種講習会

①介護職員初任者研修講習会
開催日 9月～10月の(日)・(金)(全15回および通信)

場所 三幸福祉カレッジ八戸教室(沼館四丁目4-8)
対象 母子家庭の母、寡婦

②医療事務講習会

開催日 9月～11月の(日)・(金)(全31回程度)
場所 (株)ソフトキャンパス八戸校(廿三日町39)

対象 母子家庭の母、寡婦

③調理師試験準備講習会(調理師資格取得用)
開催日 7月24日(木)、25日(金)

場所 八食センター(河原木字神才22-2)

対象 母子家庭の母、寡婦、父子家庭の父

④パソコン講習会(個別対応)

開催日 9月～11月(全10回程度)
場所 (有)ビジネスマインド(根城七丁目4-33)

対象 父子家庭の父

※教材費など一部負担あり
※申込書に写真(4×3cm)添付
※定員を上回る申し込みがあった場合は書類選考などあり

申込 ①②④は7月25日(金)～8月15日(金)、③は6月2日(日)～13日(金)に、

申込書(子ども家庭課で配布)を子ども家庭課または青森県母子寡婦福祉連合会へ

TEL 43・9342 FAX 43・2442

青森県母子寡婦福祉連合会
TEL 017・7335・4152
FAX 017・7335・4160

八戸IP知的財産セミナー

講師 富沢知成氏(弁理士・(株)八戸IP知的財産アドバイザー)

「はじめての知的財産トラブル」つまずき回避のために」

日時 6月16日(日) 午後2時～3時30分

場所 はっち1階シアター1

内容 知的財産制度概要、商標・発明・デザインの注意点、最新の話など

定員 30人
申込締切日 6月11日(水)
「はじめての特許出願」
「まず、何を?次にどうする?」

職業訓練センター受講者募集

	ワード3級検定コース	エクセル3級検定コース	PowerPointコース
開講日	6月23日(日)～7月16日(水) 毎週(日)～(金)の18日間	6月23日(日)～7月16日(水) 毎週(日)～(金)の18日間	7月10日(木)～30日(水) 毎週(日)～(金)の12日間 (7月17日(木)・23日(水)を除く)
時間	9:00～12:00	13:30～16:30	18:30～21:00
定員	20人 (ワードの基本操作ができる人)	20人 (エクセルの基本操作ができる人)	20人 (文字入力・マウス操作ができる人)
受講料	10,800円 (別にテキスト代として1,836円)	10,800円 (別にテキスト代として1,836円)	6,000円 (別にテキスト代として2,160円)
窓口申込	6月3日(火)～13日(金)	6月3日(火)～13日(金)	6月25日(水)～7月7日(日)
電話申込	6月3日(火)～11日(水)	6月3日(火)～11日(水)	6月25日(水)～7月3日(木)

申問申込期間の平日午前9時～午後5時にテキスト代を添えて、八戸地域職業訓練センター(類家二丁目7-40)へ
電話申し込みは3日以内にテキスト代の支払いができない場合、キャンセル扱い。(先着順) TEL/FAX 46・3360

http://www.hads.ac.jp

6月の納税 市県民税（第1期）

夜間納税相談

日時 6月24日（水）午後5時～7時30分
※ 毎週（水）と（金）は午後6時まで（（土）を除く）

場所 収納課

固収納課 TEL 43・9173、43・9174、43・9175 FAX 47・0753



八戸市民大学講座（6月分）

- ▷どなたでも受講できます（受講料・申し込み不要）。
- ▷開場は、原則講演開始1時間前からです。なお、満席の場合は、入場をお断りさせていただく場合もあります。
- ▷6月18日（水）は託児室を設置します。1週間前までに社会教育課へお申し込みください。

日時	場所	講師・演題
6月7日（土） 13:30～15:00	南郷文化ホール	幕内秀夫氏 （フーズ&ヘルス研究所代表、 管理栄養士） テーマ：粗食のすすめ
6月18日（水） 18:00～19:30	公会堂	辻井いつ子氏 （ピアニスト辻井伸行氏の母） テーマ：「今日の風、なに色？」 ～息子・辻井伸行と歩んだ 道のり～
6月25日（水） 18:30～20:00	公会堂文化ホール	長谷部剛氏（株）日本経済新聞社 常務取締役、八戸大使 テーマ：アベノミクスはどこへ行くのか～経済報道の視点から～

固社会教育課 TEL 43・9154 FAX 47・4997

日時 6月30日（日）
午後1時30分～4時
場所 八戸インテリジェントプラザ
内容 特許制度の概要、パソコンによる調査法、出願手続、最新の話題など
定員 20人
申込締切日 6月25日（水）
〔はじめての商標登録〕
日時 7月14日（日）
午後1時30分～4時
場所 八戸インテリジェントプラザ
内容 商標制度の概要、パソコンによる調査法、出願手続、最新の話題など
定員 20人
申込締切日 7月9日（水）
TEL 21・2111 FAX 21・2119

消費講座
日時 6月18日（水）
午後1時30分～3時30分
場所 市庁別館2階会議室C
テーマ 省エネ・節電！上手な電気の使い方、かしこく使っておトクな暮らし、
講師 パナソニック（株）エコソリューションズ社
定員 40人程度
※受講者用駐車場の確保はしていませんのでなるべく公共交通機関などでお越しください。
申込 6月16日（日）までに商工政策課へ
TEL 43・9524 FAX 43・2256

たとき、私たち大人はどのように子どもたちに関わっていけばいいでしょう。効果的な方法を具体的に紹介します。
日時 6月13日（金）午後6時～8時
場所 総合教育センター
テーマ 「子育て講演会」～むずかしい子どもを育てるワーク～
講師 野口啓示氏（神戸児童養護施設施設長）
定員 120人（先着順）
申込 6月10日（火）まで（必着）に住所、氏名、電話番号（FAX番号）を明記し、はがき、FAXまたはEメールで総合教育センターへ
※受講できない人へは電話で連絡
TEL 031・0803 諏訪一丁目2-41「総合教育センター教育講座宛」
TEL 46・0521 FAX 46・1155
webmaster@hec.hachinohe.jp

南部昔語り部養成講座
第2期生募集
日時 7月8日・22日、8月5日・26日、9月9日（各火）
▽午前の部 午前10時～11時30分
▽夜間の部 午後7時30分～9時
場所 市公民館2階会議室
講師 榎谷伸夫氏
申込 6月27日（金）までに住所、氏名、年齢、電話番号を記入し、郵送、FAXまたは直接市公民館へ
TEL 45・1511 FAX 44・7176
TEL 031・0075 内丸一丁目1-1「八戸市公会堂語り部講座宛」

八戸国際交流協会の講座・教室 受講者募集

第1回初級英語講座

開講日 6月9日（日）～7月10日（土）の毎週（日・土）
時間 午後7時～8時30分
場所 総合福祉会館
「はちふくプラザねじょう」
講師 チャールズ・チュー国際交流員
定員 20人（先着順）
受講料 一般7,000円、協会員5,000円
（別にテキスト代として1,814円）
申込期間 5月21日（水）～6月6日（金）

ジャパン・デー・イン・八戸

日時 6月15日（日）
午後2時～4時30分ごろ
場所 はっち5階共同スタジオ
内容 市内および近郊に暮らす外国人のための日本文化紹介（書道）
定員 20人（先着順）
※汚れても良い服装で
申込期間 5月21日（水）～6月11日（水）

外国人のための防災教室

日時 6月29日（日）
午後2時～4時ごろ
場所 はっち5階共同スタジオほか
内容 市内および近郊に暮らす外国人を対象とした防災教室
（関心のある日本人も参加可能）
定員 20人（先着順）
申込期間 5月21日（水）～6月25日（水）
※英語および中国語の通訳あり

申込 八戸国際交流協会事務局（市民連携推進課内） TEL 43・9257 FAX 47・1485 E renkei@city.hachinohe.aomori.jp

「中核市」についての講演会

当市の中核市への移行に向け、中核市制度の内容を紹介し、市民の皆さんに理解を深めていただくため、講演会を開催します。

岡中核市推進室 ☎ 43・9467 FAX 47・1485

日時 6月28日(土) 午後2時～4時
場所 ユートリー1階多目的大ホール
講師 小宮 大一郎氏(総務省自治行政局市町村課長)

♪ 催し

大型客船「にっぽん丸」八戸港寄港

商船三井客船(株)の大型客船「にっぽん丸」(総トン数2万2472トン、全長166.6m)が、八戸港に寄港します。入港、出港の際にセレモニーを行いますので、市民の皆さんも一緒に歓迎しましょう。

日時▽入港 6月13日(金) 午前10時
▽出港 6月13日(金) 午後6時

場所 八太郎4号ふ頭P岸壁
観覧料 無料

☎ 43・2135 FAX 46・5600

乗馬体験in種差海岸

開催日 6月28日、7月12日、26日、8月9日、23日、9月13日、27日(各土)

時間 午後0時30分～3時

参加費 500円

岡種差観光協会

☎ 09070671207 (柳沢)

FAX 38・2023

南郷子ども劇場「びりとブッチーのクラウニングシアター」

クラウン(ヒピエロ)の「びり」と「ブッチー」が繰り広げるエンターテインメントです。

日時 6月21日(土) 午後1時30分

場所 南郷文化ホール

岡南郷文化ホール

☎ 60・8080 FAX 60・8081

📣 募集

中央卸売市場テナント募集

募集店舗

▽青果部 35㎡(1店舗)、36㎡(2店舗)

▽花き部 41㎡(1店舗)

月額使用料 1㎡あたり800円、1300円(税抜)。業種により異なります。店舗営業の資格基準と併せてお問い合わせください。

保証金 月額使用料の3か月分

申請 中央卸売市場

☎ 28・8888 FAX 28・8890

八戸市新商品特定随意契約認定制度の事業者募集

新規性、優位性、有用性などをもつ商品を開発・生産する事業者を認定します。

認定のメリット

▽市が新商品を購入する際、通常の入札制度によらない随意契約による購入が可能となります。

(認定自体が購入を約束するものではなく、また商品の品質などを保証するものではありません)

▽生産する新商品は、市のホームページなどで公表され、PR効果が期待できます。

※対象となる事業者・商品については認定基準があります。

申請 6月13日(金)までに商工政策課へ

☎ 43・9242 FAX 43・2256

宝くじまちの音楽会

岩崎宏美 with 宗次郎～心のふるさとを求めて～

日時 8月12日(土)
開場 午後6時
開演 午後6時30分～

場所 公会堂
出演者 岩崎宏美、宗次郎
共演 八戸市合唱連盟合唱団

主な予定曲 ロマンس、聖母たちのララバイなど
入場料 2,000円(全席指定)

※チケット代は、宝くじ助成による特別料金です。

チケット販売 6月6日(土)開始

チケット取扱所 三春屋、ラピア、はっち、公会堂、南郷文化ホール

主催 八戸市、(一財)自治総合センター

後援 デーリー東北新聞社、ビーエフエム、アート&コミュニティ



岡公会堂 ☎ 44・7171 FAX 44・7176

広告

「技術人材研修助成事業」の募集

企業の研究者・技術者が技術の高度化に取り組むため、研究会・研修会などに参加する場合、これに要する費用の一部を助成します。
助成額 限度額1人あたり5万円
募集期間 随時

※詳しくはホームページをご覧ください。

申請(公財) 八戸地域高度技術振興センター

☎ 21・2131 FAX 21・2119

URL <http://www.hachinohe-jp.co.jp/index2.htm>

6月23日～29日は「男女共同参画週間」 ～家事場のパパチカラ～

男性と女性が、職場で、学校で、地域で、家庭で、それぞれの個性と能力を発揮できる「男女共同参画社会」の実現について、この機会に考えてみませんか？

固市民連携推進課 ☎ 43・9217 FAX 47・1485

「八戸ウェルカムチケット」への 広告募集

市では、転入者に対して博物館など市内の12施設を各1回無料で利用できるチケットを配布しています。このチケットへの広告を募集します。

募集期限 6月13日 ☎ まで

サイズ・色数 64mm×65mm・4色

※広告はデータで提出

枠数 12枠（申込多数の場合抽選）

掲載料 1枠1万5000円（税込）

掲載の制限 「八戸市有料広告掲載等に関する基本方針」などにより

掲載できない場合があります。

配布時期 9月1日 ☎ ～27年8月

31日 ☎

配布予定部数 8000部

申込書 市ホームページでダウンロード

ロード

固政策推進課

☎ 43・9233 FAX 47・1485

26年度「緑と花」花壇コンクール

参加者募集

主催 八戸市、八戸市を緑にする会

参加資格 八戸市内の各団体および個人（自薦・他薦を問いません。ただし他薦の場合は本人の了承が必要）

申込締切 ☎ 団体 6月9日 ☎

☎ 個人 8月29日 ☎

審査方法

☎ 団体 7月と9月に現地審査

☎ 個人 花壇の写真審査

※秋の緑化大会（10月下旬予定）

で表彰のうえ、入賞作品は、ちのへ菊まつり会場に写真展示します。

申込書 公園緑地課で配布。市ホームページからダウンロード可

固公園緑地課

☎ 43・9141 FAX 47・0746

「元気な八戸づくり」市民提案制度（市設定テーマ）事業のパートナー募集

市では、まちづくりや地域の課題解決のため、市民の皆さんと市が協働で取り組む事業のパートナーを募集します。

テーマ カラス被害対策事業

内容 カラスのねぐらとなっている中心街や住宅地におけるカラス被害の大幅な軽減を目指します。

応募資格

①主に市内で活動する市民活動団体、地域コミュニティ活動団体、事業者、大学・高専などの学校

②①の団体で構成するグループ

説明会日時 6月24日 ☎

午後6時～7時

説明会場 市庁別館2階会議室B

固 6月24日 ☎ ～7月25日 ☎ に市民連携推進課へ

☎ 43・9207 FAX 47・1485

市トップ↓政策・まちづくり

↓協働のまちづくり↓協働のまちづくり施策↓「元気な八戸づくり」市民提案制度

平成 26 年経済センサスー基礎調査、商業統計調査

を一体的に実施します。

あなたの回答が、
日本経済の力になる！

平成26年
7月1日 (水)

経済センサスー基礎調査
商業統計調査

全国すべての事業所、
企業が対象となります。
調査票は平成26年6月末日までに
お届けします。
7月1日以降に提出をお願いします。

オンライン回答も
できます。

http://e-census-syogyo.stai.go.jp/

総務省・経済産業省・都道府県・市区町村からののお知らせです

▷経済センサスー基礎調査は、全国すべての産業分野における事業所および企業の従業員規模などの基本的構造を全国と地域別に明らかにするもので、「経済の国勢調査」ともいわれ、各種統計調査の基礎となる情報の整備を図ることを目的としています。

▷商業統計調査は、全国の商業の実態を明らかにし、商業に関する施策の基礎資料を得ることを目的としています。

統計調査員が調査票をお届けしますので、ご協力をお願いします。

※統計調査員は、青森県知事から任命された非常勤公務員です。調査員証を必ず携行しています。

※調査票の記入内容は、統計法により厳重に保護されます。

固広報統計課 ☎ 43・9219 FAX 47・1485

「元気な八戸づくり」市民提案制度 自由提案募集！

まちづくりや地域の課題解決のために、市民活動団体などと市が対等の立場で協力して取り組むことにより相乗効果が期待できる事業などの提案を募集しています。
企画から実践まで一緒に取り組んでみませんか。

☎市民連携推進課 ☎43・9207 FAX 47・1485



各種協議会などの委員募集

対象 市内在住で、市が主催する審議会などの委員を3つ以上兼務していない人

報酬 1回の出席につき8800円（税込）

決定方法 書類選考（必要に応じて面接あり）

申込書 担当課のほか、市庁本館・別館案内、南郷区役所、各公民館・市民サービスセンターで配布。市ホームページからダウンロード可（協働のまちづくり推進委員会は八戸市市民活動サポートセンターでも配布）

【第6次八戸市総合計画策定委員会】
市政運営の基本となる将来ビジョンとその実現に向けた具体的な施策や事業を定める、新たな総合計画（第6次）について検討します。

募集人員 3人
任期 委嘱日（7月）～計画策定日（27年9月）
※会議は年5～8回程度開催
【申込】 6月2日（日）～16日（金）に申込書と、「これからの八戸市のまちづくり」に対する意見・提案など（800字程度）を郵送、FAX、Eメールまたは直接政策推進課へ
☎43・9233 FAX 47・1485
E seisaku@city.hachinohe.aomori.jp

【八戸市環境審議会】
環境保全に関する基本的事項などについて調査審議します。
募集人員 2人
任期 2年間

※会議は年3回程度開催

【申込】 6月6日（金）までに申込書を郵送、FAX、Eメールまたは直接環境政策課へ
☎43・9265 FAX 47・0722
E kankyosei@city.hachinohe.aomori.jp

【協働のまちづくり推進委員会】
「元気な八戸づくり」市民奨励金対象事業などの審査・評価を行うほか、協働のまちづくり推進に関する施策の検討を行います。

募集人員 1人
任期 2年間
※会議は年7回程度開催
【申込】 6月20日（金）までに申込書を郵送、FAX、Eメールまたは直接市民連携推進課へ
☎43・9207 FAX 47・1485
E renkei@city.hachinohe.aomori.jp

【美術館運営協議会】
募集人員 1人
任期 2年間
【申込】 6月10日（火）までに申込書を郵送、FAX、Eメールまたは直接美術館へ
☎45・8338 FAX 24・4531
E art@city.hachinohe.aomori.jp

【八戸市美術館運営協議会宛】
☎031・0031 番町10-4

八戸地域広域市町村圏地域活性化事業助成金助成事業募集

八戸地域広域市町村圏事務組合では、魅力ある地域づくりをめざして実施される事業（伝統文化保存・観光振興・産業振興・にぎわ

県営住宅入居者募集

団地名	戸数	間取り
白銀台団地	1	3LDK
是川団地	1	3DK
河原木団地	6	3K、3LDK
白山台団地	2	3DK

※募集戸数などは変更となる場合があります（5月20日（火）以降確定）。

募集条件

3Kは単身または2人以上の世帯、3DKは、2人以上の世帯、3LDKは3人以上の世帯
家賃 月額11,600円～38,700円程度

募集期間 6月2日（日）～10日（火）（日を除く）

選考方法 応募者多数の場合は立会公開抽選（6月末）

入居予定日 8月1日（金）

【申込】 県営住宅等指定管理者（株）東北産業（八太郎一丁目1-8）
☎20・4002 FAX 20・6272

い創出イベントほか）に対し、助成金を交付します。

対象 市内に住所を有し、八戸地域広域市町村圏内で活動をする営利を目的としない団体で、民間または民間と行政により構成された団体

助成金額 事業費の5分の4以内（一件あたりの上限額は30万円）

※申請団体数などによっては、申請どおりの金額が交付されない場合あり

審査・推薦 1市町村あたり、助成金総額は30万円、助成団体数は原則として3団体まで。申請団体については、市において審査を行い、同組合に推薦します。

申込書 政策推進課で配布。市ホームページからダウンロード可
【申込】 6月6日（金）までに郵送または政策推進課へ持参
☎43・9248 FAX 47・1485

「森林整備および緑化推進活動への助成金」交付希望団体募集

任意の団体が行う森林整備および緑化推進などの活動に対し、助成金を交付します。

対象 代表者が八戸市民で、構成員が5人以上の団体

助成対象活動条件

▽市内における活動であること
▽地域住民に対し緑化推進の効果が認められること
▽特定個人および団体のみ利益目的ではないこと

助成金額 原則として対象活動費用の2分の1

【申込】 八戸市緑化推進委員会事務局（農林畜産課内）
☎43・9052 FAX 46・5697

「シンボルツリー保全活動助成金」交付希望団体等募集

地域のシンボルとなっている樹木の保全活動に要する経費に対して助成します。

広告パートナー制度に登録しませんか？

市では、市内に事務所のある事業者などを対象に、市の印刷物や庁舎などに広告の掲載を希望する皆さんに、あらかじめ登録していただく「広告パートナー制度」を実施しています。登録は無料で、各種広告募集情報の提供や先行募集に参加できる特典がありますので、ぜひご登録ください。

申問行政改革推進課 ☎ 43・2150 FAX 45・2077 市トップ→産業・ビジネス→有料広告事業→広告パートナー制度

対象樹木 次の基準により委員会

がシンボルツリーと認定した樹木
▽樹木の樹種、樹齢、大きさ、経歴などが貴重で、地域に親しまれていること

▽樹木が、市内の公共用地または公共性が高いと認められる土地に生育していること

▽樹木が、法令などの規定により、保存樹、保存樹林などの指定がされていること

▽その他委員会が適当と認める基準に該当するもの

対象者 委員会が認定したシンボルツリーについて次の保全活動

を行う所有者または団体
▽樹木調査（樹勢、病気の有無などの調査）

▽樹勢回復（薬剤散布・施肥など）
助成金額 対象経費の2分の1

申問 八戸市緑化推進委員会事務局（農林畜産課内）
☎ 43・9052 FAX 46・5697

八戸市奨学生を募集

【一般奨学金】

応募資格 次のすべてに該当する人

①保護者または親権者が市内に引き続き2年以上住所を有する人
②経済的な理由により学資の支払いが困難である人

③大学・短大・高専・専修学校（専門課程に限る。一年課程を除く）・高校に在学中の人。（在学採用）

または、大学・短大・高専・高校に27年度から進学しようとする人（予約採用）

る人（予約採用）

④評定平均が3.0以上の人（高校予約採用は3.5以上の人）
※遺児の人は優先枠がありますのでお問い合わせください。

定員・貸与金額

▽大学・短大・高専の4.5年生：在学採用20人程度、予約採用20人程度・月額4万円

▽専修学校（専門課程に限る。一年課程を除く）：在学採用13人程度・月額4万円

▽高校・高専の1～3年生：在学採用14人程度、予約採用26人程度・月額2万円

【特別奨学金（償還免除型）】

応募資格 次のすべてに該当する人

①保護者または親権者が市内に引き続き2年以上住所を有する人
②高校または高専の3年生に在学し、27年度から大学に進学しようとする人

③評定平均が4.5程度の人

④26年度において、生活保護世帯、市民税非課税世帯、市民税所得割非課税世帯、所得税納付免除の世帯のいずれかに該当する人

定員・貸与金額 2人程度・月額10万円

申請書類 在学校または学校教育課で配布。市ホームページからダウンロード可

申問 5月26日（金）～6月20日（金）（必着）に申請書類を学校教育課へ

☎ 43・9457 FAX 45・2141

下水道工事を実施します

☎ 下水水道建設課 ☎ 44・8253 FAX 47・9065

26年度は、次の地区で下水道管埋設工事を実施する予定です。

【交通規制】 交通規制により、特に混雑が予想されるのは、下図の主要道路です。迂回路などによる混雑緩和へのご協力をお願いします。

【説明会の実施】 工事前には、土地の所有者などを対象にした説明会を開催します。工事の概要、下水道受益者負担金、下水道使用料などを説明します。

詳細については、開催前に対象者へお知らせします。

【公共ますの設置申請について】 新築・改築に伴う水洗化のために公共ますが必要なときには申請前に早めの協議をお願いします。申請から設置まで3か月が必要となります。

下水道工事の実施箇所（予定）

▷鮫町字ハンノ木沢、小長根、山四郎蒔目、古馬屋、継久保▷新井田字塩入、塩入下、岩淵、川原、下鷹待場、木戸場、西平、石動木平、中町、坂、山道、石橋、石仏、妻ノ神、長宝野、市子林、小久保尻、古戸沢▷妙字坂中、野場、油久保、市子林、古戸、黒ヶ沢▷桜ヶ丘一丁目、二丁目、三丁目、四丁目▷大久保字小久保尻、下町畑▷吹上五丁目▷中居林字雷、彦五郎、綿ノ端、平▷田向字向平、毘沙門、毘沙門平、冷水、デントウ平、十二役▷類家字堤下▷石手洗字梨子ノ木平、油久保、京塚▷柏崎二丁目▷長苗代字化石、幕ノ内、二日市、制札前▷櫛引字高田▷尻内町字内矢沢、尻内、尻細、沢ノ田、島田、六百刈、メドツ河原、尻内河原▷市川町字桔梗野上、桔梗野官地、尻引前山、桔梗野、尻引堤下

※掲載の箇所はあくまで予定です。実施にあたり変更や取り止めなどが予想されますが、予めご了承願います。

特に混雑が予想される区間

【県道差波新井田線、塩入橋付近】



【県道妙売市線】



※図示した以外にも混雑が予想される箇所がありますが、ご理解・ご協力願います。

住民自治推進懇談会

岡市民連携推進課 ☎ 43・9182 FAX 47・1485

「自分たちが地域でできること」や「市と協力してやりたいこと」など、住民の皆さんがまちづくりについて考えていることを市長も交えて一緒に話し合います。

※ 全体の開催日程は市ホームページに掲載。市トップ→住まい・生活環境→地域活動・市民活動→地域コミュニティ振興

開催日・場所 6月19日 ☎ 白山台公民館

6月26日 ☎ 根城公民館

時間 午後6時30分～8時

エコツアー参加者募集

日時 6月23日 ☎ 午前8時30分～午後0時15分

見学場所 八戸リサイクルプラザ、佐々木総業(株) バイオ・リサイクルセンター南郷

定員 20人(先着順)

※ 廃棄物などのリサイクル施設を見学

申請 6月18日 ☎ までに電話で環境政策課へ
☎ 43・9265 FAX 47・0722

ネーミングライツスポンサー企業募集

「八戸市新井田インドアリンク」のネーミングライツ(施設命名権)のスポンサー企業を募集します。
※ 募集要項などは5月下旬に市ホームページに掲載予定です。

【施設概要】

規模 建築面積 4550㎡
構造 鉄筋コンクリート造
設備 アイスホッケーリンク1面
申請 スポーツ振興課
☎ 43・9159 FAX 47・0746

種差海岸休憩所の自動販売機設置

募集要項・各種様式 5月20日 ☎

から配布。市ホームページからダウンロード可

申請 観光課
☎ 43・9252 FAX 46・5600

第35回「新人演奏会」出場者募集

クラシック音楽を学ぶ音楽家に、舞台発表の機会を提供します。

日時 11月21日 ☎ 午後6時30分

場所 公会堂

応募資格 高校卒業後おおむね10年以内の人

種目 声楽、器楽

演奏時間 声楽10分、器楽15分程度

申請 6月1日 ☎ ～7月13日 ☎ (当日消印有効)に、所定の用紙(公会堂で配布)と演奏音源(CD)を郵送または直接公会堂へ
☎ 44・7171 FAX 44・7176

南郷サマージャズフェスティバル2014に関する募集

7月26日 ☎ に開催する「南郷サマージャズフェスティバル2014」の屋台村出店者およびボランティアスタッフを募集します。

【屋台村出店者】

募集区画 8区画
対象 市内に本拠を置く法人、個人
出店料 1万円
申込期限 6月6日 ☎

【ボランティアスタッフ】

対象 満18歳以上(高校生不可)
定員 50人程度
申込期限 6月26日 ☎

申請 応募用紙(市ホームページからダウンロード可)に必要な事項を記入し、南郷ジャズフェスティバル実行委員会(南郷地域振興課内)へ
☎ 82・2111 FAX 82・3517

危険物の事故を無くそう!

～毎年6月の第2週は「危険物安全週間」～

<実施期間> 6月8日 ☎ ～14日 ☎

<推進標語> 危険物 読みはまっすぐ ゼロ災害

「危険物」とは、ガソリンや灯油など、「火災が発生しやすい」、「火災が拡大しやすい」、「消火が困難」という特徴を持った物質で、消防法により指定されています。

「危険物」は、一般家庭をはじめ、工場や事業所で幅広く利用され、私たちの生活になくてはならないものです。その反面、貯蔵や取り扱いを誤れば、火災や爆発を引き起こす潜在的な危険性があります。

皆さんの家庭でも、ガソリンや灯油、油性塗料などがあり、これらの性質を何も知らずに扱うことはとても危険です。

この「危険物安全週間」を機会に、危険物についての正しい知識や適切な取り扱い、保管方法などを再確認し、危険物による事故や災害を防ぎましょう。

また25年8月15日に発生した福知山市花火大会火災の状況などを踏まえ、ガソリン携行缶のユーザーに特に注意すべき重要な事項は、次のとおりです。

- ▷ ガソリンの噴出に注意すること
- ▷ 直射日光の当たる場所や高温の場所で保管しないこと
- ▷ 周囲の安全を確認すること
- ▷ フタを開ける前にエンジンを停止すること
- ▷ フタを開ける前にエア抜きをすること

岡消防本部予防課 ☎ 44・2133 FAX 44・1196

あおもり出会いサポートセンター 会員・協賛団体募集

あおもり出会いサポートセンターでは、結婚したい人の出会いを応援します。

【個人会員・団体会員】

イベントなどのメールマガジンの配信、婚活セミナーの案内を行います。

対象 出会いを望む満20歳以上の独身者で、原則として青森県に在住の人または青森県内に事業所などがある企業・団体など

【協賛団体】

出会いの場となるイベントを企画、開催してもらいます。



狂犬病予防注射と犬の登録

狂犬病を防ぐため、飼い主は年1回必ず狂犬病予防注射の接種を行ってください。また、狂犬病予防法では犬の登録が義務づけら

対象 青森県内に事業所などがある企業・団体など

申請 あおもり出会いサポートセンター
☎ 017・721・1250
FAX 017・735・1160
http://adsc.jp

町内会活動に参加しよう！～住み良い地域づくりのために～

人と人とのつながりが、安全・安心で住みやすい地域づくりの第一歩です。日ごろからの地域でのつながりが、いざという時に大きな力を発揮します。

町内会の
主な活動

子ども会
活動

防災・防犯
活動

環境美化
活動

防犯灯の
維持・管理

ゴミ集積所の
維持・管理



れています。飼犬を登録していない人は、動物病院で予防接種を受ける前に、環境保全課窓口で登録を行ってください。なお、既に登録されている飼犬の所在が変わった時や死亡した時は、環境保全課までご連絡ください。

環境保全課
TEL 43・9375 FAX 47・0722

合併処理浄化槽設置補助金制度

市では、きれいな川・海を守るため、し尿と生活雑排水を同時に処理できる「合併処理浄化槽」の設置を進めています。

公共下水道・農業集落排水の事業計画区域外の住宅で、単独処理浄化槽やくみ取り便所を合併処理浄化槽に切り替える場合、設置費用の一部を補助します。

補助金限度額

▽5人槽 35万2000円

▽7人槽 44万1000円

▽10人槽 58万8000円

▽合併処理浄化槽設置に伴う単独処理浄化槽の撤去 9万円

次に該当する場合は補助対象外となります。

▽新築、建て替えに伴う設置

▽申請せずに浄化槽を設置した場合

▽建て売り、貸家など営利目的の住宅

▽市税滞納者

下水道業務課
TEL 44・8258 FAX 47・9065

貿易支援施設入居促進補助金

貿易支援施設（八戸港貿易センター）に入居する事業者に対し、補助金を交付しています。

対象 市が定める輸出入貿易に関連する事業者

対象経費 賃料および共益費

補助率 賃料および共益費の4分の1

限度額 月額7万5000円（1事業者あたり）

対象期間 5年間

【八戸港貿易センターの概要】

住所 豊洲3-9（八戸港ポートアイランド）

空室状況 4階3室、3階1室、2階1室（4月末現在）

申請産業振興課

TEL 43・9244 FAX 43・2256
sangyo@city.hachinohe.aomori.jp

農業委員会委員一般選挙

日時 7月6日

午前7時～午後8時

場所 送付された投票所入場券で指定された投票所

投票できる人 今年1月に農家の皆さんからの申請に基づいて作成した選挙人名簿に登録されている人

期日前投票・不在者投票

仕事の都合や旅行、用事などで投票日に行けない人は、期日前投票ができます。また、出張などで市外に滞在する場合は、滞在する市町村の選挙管理委員会に不在者

投票ができます。

【期日前投票の期間など】

期間 6月30日～7月5日
時間 午前8時30分～午後8時

場所

▽第一選挙区（南郷区以外の区域）・市庁別館2階会議室

▽第二選挙区（南郷区）・南郷区役所1階タイプ印刷室

※投票の際には投票所入場券をお持ちください。

【立候補予定者事務説明会】

第一選挙区・第二選挙区の立候補予定者に立候補手続きなどの説明会を開催します。



読書に親しむ「マイブック推進事業」

固教育指導課 TEL 43・9519 FAX 47・4997

市教育委員会では、八戸市内の小学校に在籍する全児童に市内書店で利用できる「マイブッククーポン（1人2,000円分）」を配付し、保護者とともに書店に出かけ、自ら本を選び購入する体験を通して読書に親しむ環境をつくることを目的とした「マイブック推進事業」を実施します。

▷マイブッククーポンは次の市内書店（17店）で使えます。

参加書店 アシーネ(株)八戸店（三春屋内）、アリス書店、伊吉書院全店（西店・類家店・旭ヶ丘店）、(株)金入番町店、川村商店、(有)木村書店、くまざわ書店八戸店（ピアドゥ内）、書店はちのへ、スクラム八戸城下店、TSUTAYA 八戸ニュータウン店、成田本店みなと高台店、BOOKS SAITO TSUTAYA 根城店、文教堂八戸駅店、みなみ書店、未来屋書店八戸店（ラピア内）

使用期間 6月1日～8月31日の3か月間

対象となる本 小説や絵本、物語など市教育委員会や各小学校が選定した「推薦図書」やそれに類する本と交換できます。

※マイブッククーポンは児童一人あたり500円分×4枚綴りの券となっています。おつりは出ません。

5月下旬には各小学校を通してマイブッククーポンと児童・保護者向けの説明資料を送付します。



人権擁護委員の委嘱

人権擁護委員の佐々木英治さんが3月31日に任期満了で退任されました。

また、4月1日付けで法務大臣から委嘱された人権擁護委員は次のとおりです。

▽大野博子氏（新任）
▽澤田明久氏（再任）

市市民相談室 TEL 43・2148

日時 6月19日 午前10時
場所 市庁別館2階会議室
選挙管理委員会事務局
TEL 43・9167 FAX 45・2077

青森震災アーカイブの運用開始

図防災危機管理課 ☎ 43・9225 FAX 45・0099

☎ <http://archive.city.hachinohe.aomori.jp>

東日本大震災の記憶を風化させず後世に伝えるため、東日本大震災に関する資料を保存・公開する青森震災アーカイブの運用を開始しました。インターネットで公開していますので、上記ホームページのURLからご覧ください。

樹木などの毛虫は早めの対応を

土地の所有者・管理者の皆さんは、特にこれからの時期、樹木を注視し、毛虫による巣網を見つけた第、近隣に拡大する前に、早めに駆除しましょう。

駆除方法

(例) アメリカシロヒトリ (蛾)

の幼虫の場合

▽木の葉にクモの巣状の巣網が発生し、その中に毛虫が群生していたら、殺虫剤を散布するよりも、巣網ごと切り取り、燃やせるゴミへ出してください。

▽巣網からの分散が確認できた場合には薬剤を散布しますが、分散が進むほど薬剤の散布量や散布範囲が拡大し、周囲の環境への影響が大きくなりますので、普段から剪定し、風通しをよくしておきましょう。

図環境保全課

☎ 43・9375 FAX 47・0722

青森県電気機械器具製造業最低賃金改正

青森県電気機械器具製造業最低賃金が、5月1日から改正されました。

改正の内容は、3品目3工程5規格の最低賃金を、100単位(本・端子・回・個)ごとに、それぞれ、27銭↗12円16銭引き上げる(引上率3・07%↗3・14%)というものです。

詳しくは、青森労働局ホームページ

ジをご覧ください。お問い合わせください。

☎ 青森労働局労働基準部賃金室

☎ 017・734・4114

FAX 017・734・5821

☎ <http://aomori-roudoukyoku.site.mhlw.go.jp/>

「女性の権利110番」無料電話相談

6月の「男女共同参画週間」に合わせて「女性の権利110番」無料電話相談を実施します。

日時 6月23日(金)午後1時～4時

相談内容 DV、ストーカー、セクハラ、離婚、職場での差別など女性の権利全般

相談方法 電話相談

☎ 080・1661・1697

(青森県弁護士会八戸支部)

☎ 青森県弁護士会事務局

☎ 017・777・7285

FAX 017・722・3181

法務局休日相談所開設

日時 6月7日(土)

午前10時～午後4時

場所 青森地方法務局八戸支局

地下会議室(根城)

相談内容 土地・建物の登記、土地の境界問題、遺産相続、戸籍の取り扱い、家賃などの供託、借地・借家、遺言、近所などのトラブル、セクハラ、子どものいじめや体罰問題など

相談員 公証人、司法書士、土地

家屋調査士、人権擁護委員、法務局職員

☎ 青森地方法務局八戸支局総務課

☎ 24・3351 FAX 24・3347

(株)東日本大震災事業者再生支援機構からのお知らせ

(株)東日本大震災事業者再生支援機構は、東日本大震災で直接(津波や機械故障など)および間接被害(風評被害や売上減少)を受けた事業者(法人・個人)を支援する国の機関です。

支援対象事業者 借入金が過大な状況で返済負担が重く、事業継続のためには①返済の猶予、②利息負担の軽減、③借入金の圧縮、④新規借入の際に機構が連帯保証の必要な事業者

また、売上・資本金・従業員数が少ない小規模事業者を重点支援対象としています。どのような被害程度、財務内容であれば対象となるかはさまざまなケースがありますので、まずは機構八戸出張所にご連絡ください。

実績 機構設立以降、3月末時点で全国では411社、八戸市を含む青森県内では43社の支援を決定しています。

☎ (株)東日本大震災事業者再生支援機構(八戸商工会議所内) 毎週木担当者駐在

☎ 080・8807・1801

FAX 022・213・7242

☎ 022・213・7242

☎ 022・213・7242

☎ 022・213・7242

☎ 022・213・7242

☎ 022・213・7242

☎ 022・213・7242

☎ 022・213・7242

広告



わが家の健康カレンダー訂正

3月に各世帯に配布した26年度わが家の健康カレンダーの記載に誤りがありました。お詫びして次のとおり訂正します。

【訂正箇所】

▽10ページの特定健康診査・その他の健康診査

後期高齢者医療保険の健診項目

正 計測(身長・体重)

誤 計測(身長・体重・腹囲)

☎ 図国保年金課

☎ 43・9065 FAX 44・9106

八戸市都市研究検討会では、市のブランド力を高めるための提言を行いました

八戸市都市研究検討会（地域シンクタンク）では、3月25日に会議を開催し、市のブランド力を高めるため、文化・産業・観光の分野において戦略的に事業を展開するよう提言を行いました。詳しい内容や過去の研究内容は市ホームページに掲載していますのでご覧ください。

固政策推進課 ☎ 43・9233 FAX 47・1485
市トップ→政策・まちづくり→都市政策→地域のまちづくり→八戸市都市研究検討会（地域シンクタンク）

受託医療機関の変更

【追加（健康診査・大腸がん検診）】
やわたクリニック（八幡字下樋田1-4 ☎ 32・7333）

【追加（高齢者肺炎球菌ワクチン）】
はちのへハートセンタークリニック
（田向字間ノ田65-1 ☎ 43・4180）

【削除（子宮頸がん予防接種）】
きむらクリニック
固健康増進課
☎ 43・9061 FAX 47・0745

風しん抗体検査・予防接種に対する費用助成を行います

助成対象 市民で次のいずれかに該当する人

▽妊娠予定または妊娠を希望する女性（16歳以上）

▽妊婦の夫（年齢制限なし）

▽妊婦の同居家族（24歳以上）

助成額（助成は各1回）

▽抗体検査費 全額助成

▽ワクチン接種費 費用の2分の1（限度額4500円）

自己負担額

▽抗体検査費 無料

▽ワクチン接種費

風しん単独 3218円

麻しん風しん混合 5166円

※抗体検査を受検し、検査の結果、十分な免疫がない場合のみ対象

事業実施期間 27年3月31日☎まで

固健康増進課

☎ 43・9396 FAX 47・0745

日本脳炎予防接種を受けましょう

八戸市民で次に該当する人は日本脳炎予防接種を無料で受けられます。

※決められた間隔から外れた場合は有料になります。

対象年齢

▽1期初回、追加 生後36ヶ月

▽2期 9歳以上13歳未満

接種回数・間隔

▽1期初回 6日以上、標準的には6ヶ月の間隔で2回

▽1期追加 1期初回終了後、6ヶ月以上、標準的にはおおむね1年を経過した時期に1回

▽2期 1回

接種場所 受託医療機関（わが家の健康カレンダーに掲載）

持ち物 母子健康手帳、予防票（医療機関または健康増進課で配布）

※13歳以上で保護者が同伴しない場合は、専用の予防票の同意書欄に保護者の署名が必要です。

【特例対象者について】

日本脳炎予防接種の積極的勧奨が差し控えられていたことにより、接種機会を逃した平成7年4月2日から平成19年4月1日生まれの人、接種できなかった分を20歳未満まで受けることができます（接種間隔を守って受けたものは無料）。

特例対象者の接種間隔は、市ホームページなどで確認し、残りの回数を接種しましょう。

固健康増進課

☎ 43・9396 FAX 47・0745

ツツガムシ病に注意しましょう

ツツガムシ病は、ダニの一種であるツツガムシに刺されることで発症する病気です。

感染経路 ツツガムシは、野ネズミなどを介して人に付き、肌を刺しますが、直接ネズミから人へ、人から人への感染はありません。

予防対策 野ネズミの生息しやすい山林、草地、川原などに立ち入る場合は、次のことに気をつけましょう。

▽素肌の露出を避けるため、長袖、長ズボン、長靴、手袋などを着用すること

▽腰を下ろしたり、寝ころんだりしないこと

▽肌を出すときは、ダニ忌避剤を塗ること

▽山林などに立ち入った後はすぐに入浴し、付着の恐れのあるツツガムシなどを洗い落とし、皮膚に刺し口がないか点検し、必ず着替えをすること

▽1、2週間後に風邪のような発熱や発疹、リンパ節のむくみなどの症状が現れた場合は、速やかに医師の診察を受けること。この場合、山林、草地、川原などに立ち入ったことを医師に必ず話すこと

固健康増進課

☎ 43・9396 FAX 47・0745

児童手当現況届の提出を忘れずに

現況届は、毎年6月1日の状況を把握し、6月分以降の手当を引

き続き受ける要件を満たしているかどうかを確認するためのものです。提出が必要な人には6月中旬に案内と提出書類を郵送しますので、6月30日☎までに提出してください。

固健康増進課

☎ 43・9428 FAX 43・2442

介護人派遣制度をご利用ください

母子家庭、寡婦および父子家庭の健康増進を図るために、介護人を派遣し、無料で必要な介護、保育などの家事援助を行う制度です（所得により、利用できない場合があります）。

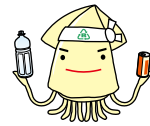
対象 母子・寡婦家庭や父子家庭で、就職活動や疾病・冠婚葬祭・学校などの公的行事への参加などのため、介護や子どもの保育に一時的に困っている人

固健康増進課

☎ 43・9342 FAX 43・2442

広告

家庭から出る生ごみの減量のために、電動式生ごみ処理機を購入する市民の皆さんに補助金を交付します。事前に申請をし、市が指定する販売店から購入することが条件です。補助金額は購入費の3分の1で上限2万円です。



皆さんから好評を
いただいています！

わけてみなイカくん

乳幼児等医療費給付

乳幼児等医療費の受給資格は保護者の所得によって判定していますが、7月診療分から所得判定年度を切り替え、26年度（25年分）の所得で判定します。

6月中旬までには、新たに所得要件が該当する可能性がある就学前のお子さんの世帯主に対し申請書を発送しますので、ご確認のうえ申請してください。要件が該当していても、申請しなければ助成は受けられません。なお、現在資格証の交付を受けているお子さんは、手続きの必要はありません。

また、判定に用いる所得限度額は扶養親族などの数によって異なります。自分の所得申告状況を確認し、修正申告を行った場合は、該当になるかの確認をお願いします。

小・中学生のお子さんについては、入院のみの助成となりますので、入院された際や退院された後、こども家庭課へ助成が受けられるかの確認をお願いします。

☎ こども家庭課
43・9428 FAX 43・2442

幼稚園の子育て支援

幼稚園は3歳の誕生日を迎えると入園できます。また、朝から夕方まで教育時間以外の預かり保育の実施や未就園児（入園前のお子さん）教室の開催、子育てに関する悩み相談にもお答えしています。

各園それぞれが特色を持ちな

がら地域の子育てを応援しています。ただし、各園によって異なりますので、詳しくは各園もしくは八戸市私立幼稚園協会のホームページをご覧ください。

☎ 八戸市私立幼稚園協会事務局
080・6035・8880

FAX 45・2339

☎ <http://www.8-youchien.com/>

☎ こども家庭課
43・9094 FAX 43・2442

父・母を亡くした児童の
保護者に弔慰金を支給します

対象 中学校3学年修了前に父・母を亡くした児童を養育している保護者

弔慰金の額

▽児童の父または母が死亡した時

1万円

▽児童の父母が同時に死亡した時

2万円

申請期間 児童の父・母が死亡した日から6か月以内

持ち物 保護者のはんこ、保護者名義の預金通帳、戸籍謄本

☎ こども家庭課
43・9428 FAX 43・2442

敬老祝金を支給します

26年度の敬老祝金の支給額は次のとおりです。

▽88歳 1万円

▽100歳 10万円

対象者には9月1日を基準とし



消費生活注意報



No.84 次々と開運商品売りつける手口に要注意！

【相談内容】

雑誌広告を見て、9,000円の開運プレスレットを購入した。後日その業者から電話があり、「顔写真をこちらに送れば霊能者が運氣を見てあげる。」と言われた。送ってみたところ「先祖の供養をしたほうがよい。しないと親や子どもに災いが降りかかる。」などと言われ、不安になり祈祷料として50万円を振り込んだ。その後も祈祷が必要とのことで祈祷料の振込みを要求された。「誰かに言う、その人にも災いが起こるので話してはいけない。」と言われたが、あまりに高額な請求におかしいのではないかと感じる。

【ポイント】

雑誌広告などを見て開運グッズを購入したことをきっかけに祈祷サービスなど関連商品の契約をさせられるトラブルの相談が寄せられています。相談者は何らかの不安や悩みを抱え開運プレスレットなどを購入していますが、その後電話などで悩みを聞きだし、「祈祷をしないとあなたは不幸になる。」などさらに相談者を不安にさせた新たな開運商品の契約を強引に迫るケースも見られます。

【アドバイス】

- ▷お金を払ったからといって運が開けるわけではないことを理解しましょう。
- ▷雑誌などを見て自ら購入した開運プレスレットなどはクーリング・オフの適用はありませんが、その後業者からの電話により勧誘された商品や役務についてはクーリング・オフを申し出ることが可能です。
- ▷トラブルにあった場合にはすぐに消費生活センターへご相談ください。また脅迫的な勧誘があった場合には最寄りの警察にもご相談ください。

☎消費生活センター ☎ 43・9216

広告

て、敬老の日をめどに支給します。
なお、90歳と99歳の支給は廃止となります。
☎ 高齢福祉課
43・9104 FAX 43・2442

65歳以上の人の介護保険料特別徴収仮徴収額を変更します

25年度から継続して介護保険料を特別徴収（年金からの差引き）する場合、26年度の保険料が決定する前の4・6・8月（仮徴収期）は、原則として26年2月と同額を差し引きし、10・12・2月（本徴収期）は、保険料決定額から仮徴収額を引いた残りの額を差し引き

生ごみカラットモニター募集 環境政策課 ☎ 43・9362 FAX 47・0722

「生ごみカラット」という通気性のある容器で生ごみを乾燥させ、ごみの減量効果を記録してもらうモニターを募集しています。25年度は、30人にモニタリングし、平均35%の減量効果がみられました。ぜひ、皆さんも生ごみの減量効果を実感してみませんか。

申込期限 6月13日 ☎ 定員 40人



することになっています。

4・6・8月に仮徴収する額は、既に25年6月28日付けで送付した「平成25年度介護保険料決定通知書」でお知らせしていましたが、仮徴収期と本徴収期で1回の徴収額に大きな違いが生じる場合があることから、徴収額の均等化を図るため6月と8月の仮徴収額を減額または増額変更します。変更となる人には、5月下旬に「介護保険料特別徴収（仮徴収）額変更通知書」を送付します。

なお、26年度保険料決定額が、25年度の保険料額と異なった場合には、再度10月以降で調整します。26年度保険料決定額および10月以降の徴収額については、7月初旬にお知らせする予定です。

介護保険課

☎ 43・9285 FAX 47・0732

介護サービス利用料などの軽減制度があります

【特定入所者介護（予防）サービス費】

低所得の要介護者などが、介護保険施設への入所や短期入所サービスを利用したとき、食費、居住費について利用者負担を軽減します。

【社会福祉法人などによる

利用者負担軽減制度】

社会福祉法人などが、その社会的役割の一環として、生計維持が困難な人の利用者負担を軽減します。

【介護保険料・

介護保険利用者負担額減免】

地震などの災害により、住宅、家財またはそのほかの財産について著しい損害を受けた場合など、一定の条件で保険料および利用者負担額を減免します。

※所得などの条件があります。詳しくはご相談ください。

介護保険課

☎ 43・9292 FAX 47・0732

遺族基礎年金・未支給年金の支給対象の拡大について

【遺族基礎年金は子のある夫にも】

遺族基礎年金は、これまで国民年金に加入していた人が亡くなった場合、亡くなった人によって生計を維持されていた「子のある妻」または「子」のみに支給されていましたが、4月1日から「子のある夫」にも支給されるようになりました。

【未支給年金は3親等内の親族に拡大】

未支給年金（亡くなった人が受け取れるはずであった未払いの年金）を受け取ることでできる遺族の範囲は、これまで亡くなった人と生計を同じくしていた「配偶者、子、父母、孫、祖父母または兄弟姉妹」まででしたが、4月1日からは、「3親等内の親族（甥・姪・おじ・おば・子の配偶者など）」まで対象が広がりました。

いずれも4月1日以後の死亡者が対象になります。詳しくはお問い合わせください。

☎ 八戸年金事務所

☎ 43・7368 FAX 45・9329

国保年金課

☎ 43・9079 FAX 44・9106

市民病院の外来診療は予約が必要ですよ

市民病院は、24年5月から一部の診療科を除き完全予約制になりました。初診時は、かかりつけ医の紹介状と、予約が必要です。新患予約電話にご連絡ください。

新患予約電話 ☎ 72・5000

【紹介状と予約が必要な診療科】

消化器科、循環器科、呼吸器科、内分泌糖尿病科、神経内科、精神神経科、総合診療科、外科、乳腺外科、整形外科、脳神経外科、泌尿器科、産科・婦人科、耳鼻咽喉科、歯科口腔外科、心臓血管外科

【紹介状と予約が不要な診療科】
小児科、皮膚科、緩和医療科、形成外科、小児外科、呼吸器外科、眼科

【健診で要精査の場合】

内視鏡など、精密な検査が必要な場合は予約できます。

【進学、就職のための健康診断】

他施設でお受けください。
※再来は受診時に次回の予約をお取りください。

再来予約 ☎ 72・5111（各科外来）

☎ 医療連携室

☎ 72・5000 FAX 72・5222

医事課

☎ 72・5131 FAX 72・5125

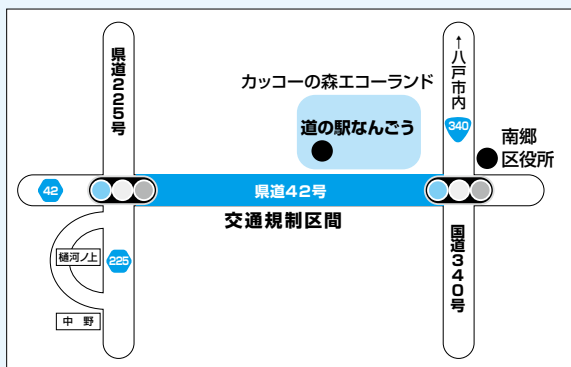
交通規制のお知らせ

「第29回青森県自治体職員職域対抗駅伝大会」開催のため、下記の日時に通行止めとなります。

ご不便・ご迷惑をおかけしますが、皆様のご協力をお願いします。

日時 6月14日 ☎ 午後0時30分～3時

場所 県道42号（名川階上線）
南郷区役所前交差点から樋河ノ上交差点まで（道の駅なんごう前道路）



☎ 自治労青森県本部

☎ 017・776・2989

FAX 017・731・1035

声の広報はちのへ

市では、視覚障がい者や高齢者のために、朗読ボランティア団体「やまびこの会」が朗読した「広報はちのへ」の音声データをホームページで公開しています。また、視覚障がい1・2級の人には、音声を収録したカセットテープ・CD（ダイジー形式）の送付も行っています。該当する人で、テープまたはCDの送付を希望する場合は、広報統計課へ住所・氏名・電話番号・障がいの等級をお知らせください。

申問 広報統計課 ☎ 43・9317 FAX 47・1485 市トップ→広報はちのへ→声の広報はちのへ



労働保険年度更新の手続き

労働保険の年度更新（25年度確定保険料と26年度概算保険料の申告・納付手続き）を行う時期となりました。

26年度の申告・納付期間は、6月2日（日）から7月10日（木）までです。

お早めにお近くの金融機関、郵便局などで手続きをお願いします。

青森労働局労働保険徴収室

☎ 017・734・4145

FAX 017・734・8124

無業者就労支援窓口開設

「自分に合う仕事が見つからない」「働きたいけど自信がない」と考えるニートや引きこもりの人などを対象に、就労や職業的自立について相談（無料）を受け付けています。また、登録（無料）した人には継続的な支援も行っています。

対象 15～39歳までの無業者およびその家族

受付日時 毎週月～土 午前10時～午後6時

場所 十三日町（ヴァイアノヴァビル隣）

☎ はちのへ若者サポートステーション

☎ 51・8582 FAX 51・8583



忘れないで！税証明の委任状

課税証明など市税関係の証明書を代理人が申請する場合は、夫婦、親子などのご家族であっても、必ず本人からの委任状が必要です。

法人についても代理人が申請する場合は、代表者印が押印された代表者からの委任状が必要となります。また、支社や営業所などによる申請の場合は、代表者（本社）からの委任状が必要となりますのでご注意ください。

対象となる証明書

住民税関係	課税（所得）証明書、営業証明書
資産税関係	資産証明書、無資産証明書、住宅用家屋証明書
収納関係	納税証明書

※委任状は必ずご本人が署名・押印（スタンプ印以外のはんこ）してください。申請の際、委任状のほか代理人の本人確認書類（運転免許証・保険証など）が必要ですよ。

☎ 資産税課 43・9037 FAX 41・2055

市民税・県民税の納付

【市民税・県民税の納付は6月から】

普通徴収 年4回の納期（6・8・10・12月）に納税通知書または口座振替で納付する方法です。

26年度の普通徴収分の「納税通知書」は、6月6日（金）に発送予定ですよ。

特別徴収 給与所得者に代わって、その給与の支払者が、毎月（6月～翌年5月）の給与から税額を差し引き、取りまとめた納付する方法です。

特別徴収分の「特別徴収税額通知書」は、5月15日（木）に事業所へ送付しました。

※26年度分の市民税・県民税は「25年中」の所得に対して課税されたものです。

年金所得者の特別徴収 6ページをご覧ください。

【転出者の納税】

市民税・県民税は、1月1日現在の住民登録のある市区町村へ納めることになっています。

26年1月2日以降に当市から転出した場合は、26年度の市民税・県民税は当市に納めることとなります。なお、市外から納める場合は、納税通知書に同封の郵便振替用紙をご利用ください。

【退職したときは自分で納付を】

給与所得者（特別徴収の人）が、退職などにより給与から市民税・県民税の差し引きができなくなつたときは、対象年度の年税額の残額を、後日送付される納税通知書で納めることになります。

▽3月に退職した人

給与から引ききれなかった25年度の残額分と、26年度分それぞれの納税通知書が届きます。

▽6月以降に退職予定の人

給与から引ききれなかった26年度の残額分（27年5月分まで）の納税通知書が届きます。

の納税通知書が届きます。

☎ 住市民税課 43・9232 FAX 45・6737

自動車税は6月30日（日）までに納付しましょう

自動車税は6月30日（日）までに、最寄りの金融機関、郵便局またはコンビニエンスストアで納めましょう。また、インターネット上からクレジットカードを利用して納付することもできます。

納税通知書で自動車税を納付した場合は、領収スタンプの押印を受けると、納税証明書として利用できます。クレジットカードで納付した場合には、2週間程度で納税証明書が郵送されます。納税証明書は車検の際に必要になりますので、車検と一緒に保管し紛失しないようにしましょう。

東日本大震災により被害を受け、やむを得ず解体し抹消登録となつた自動車の被災時の所有者などが、その代替車両として新たに取得した自動車については、申請により自動車取得税および27年度までの自動車税が非課税となります。詳しくはお問い合わせください。

☎ 三八地域県民局納税管理課 27・5111内線205 FAX 27・3817

「八戸市メールマガジン」配信中

市長からのメッセージや市政の出来事、イベント情報や、八戸市がテレビ・雑誌などメディアへ取り上げられる際の情報などを配信します。

固広報統計課 ☎ 43・9317 FAX 47・1485 市トップ→メールマガジン

右のQRコードから下記URLから登録できます。

携帯電話用 URL <http://koho8.com/8mailMOB>

パソコン用 URL <http://koho8.com/8mailmag>



八戸 IT・テレマーケティング未来創造協議会を紹介します

固産業振興課 ☎ 43・9048 FAX 43・2256

【八戸 IT・テレマーケティング未来創造協議会とは？】

当市における、テレマーケティング関連産業の誘致企業数は 10 社を超え、東北有数の規模となっています。

これら企業の集積力を活かし、テレマーケティング関連事業者の持続的な発展とともに、八戸地域の雇用拡大や経済の活性化を目指し、2 月に設立しました。

【どんなことに取り組むの？】

▷雇用の拡大

雇用機会の更なる創出のため、社会人から学生まで広く市民を対象とした就職相談会を開催します。

▷教育制度の充実

IT 基礎に関する講座・インターンシップの受け入れを行い、求職者のスキルアップ支援を行います。

▷子どもを守るインターネットセーフティ事業

有害情報、不審者からの声かけから始まる犯罪、LINE などの IT ツールを使った陰湿ないじめなどから子どもを守るため、インターネットセーフティ、情報モラルについての情報提供に取り組みます。



●協議会参加企業（団体）

アフラック保険サービス(株)、ウォーターワン(株)、サラウンド(株)、テルウェル東日本(株)、トゥルージュ(株)、ノーザンライツ(株)、マネックス証券(株)、(株)マーシュ、ヤフーカスタマーリレーションズ(株)、(株)リゲイン、八戸市、青森県

テレマーケティング関連企業とは、電話・インターネットといった通信回線を利用した業務を行う企業のことです。

▷コールセンター、コンタクトセンター（電話・メールによる相談窓口）

▷ネットリサーチ（ネットアンケート画面作成）

▷モニターリクルーティング（商品モニターの連絡調整）

▷インターネットコマース（ネットショッピングの運営）など

食育のすすめ

6 月と 11 月は「食育月間」、
毎月 19 日は食育の日です

市では、「健全で安心な食生活の実現による健康増進と豊かな人間性の育成」を基本方針とする「八戸市食育推進計画」に基づき、市民一人ひとり、家庭、地域、学校・保育関係機関、関係団体、企業などと連携・協力しながら食育を推進しています。



はちのへし食育推進運動 を実践してみましょう！

- は 早寝早起き
朝ごはん
- ち 地産地消で
安心メニュー
- の のんびり楽しく
みんなで食事
- へ ヘルシー料理で
健康なからだづくり
- し しっかり野菜を
ゴーゴー 5 皿

はちのへ食事バランス ガイドを活用しましょう！

食事バランスガイドは、1 日に「何を」「どれだけ」食べたらよいかが一目でわかる食事の目安です。八戸の食文化を活かしたバランスのとれた食生活を心掛け、心にも身体にも、健康的な毎を送りましょう。

※詳しくは、市ホームページをご覧ください。



固健康増進課 ☎ 43・9271 FAX 47・0745



地震・気象・火災・防犯などの地域の安全・安心情報を、携帯電話などへ電子メールもしくはスマートフォンなどのアプリへ通知します。情報はメールおよびアプリも同じ内容です。

携帯電話用 QRコードを読み取り、空メールを送信し、返信メールに従い登録してください。

※迷惑メール設定をしている人は、ドメイン「anshin.city.hachinohe.aomori.jp」のメールが受信できるように設定してください。
アプリ (iPhone 版、Android 版) アプリ検索サイトで「ほっとスルメール」と検索し、インストールしてください。

第73回 蛇口浩敬



八戸南部人氣質にエール

平成14～25年の間、46年ぶりに故郷八戸に住み、その後東京の自宅でも1年ですが、12年前の第一印象は、特に中心街は本当に「きれいな街」と映り感心しました。他方周辺の旧住宅地からは塀も住民も消え子供の遊び場も声もなく、一方ハマのメーン通りも似ていて少し寂しい街と感じました。

一方、人も産業も元氣一杯で文化活動も多彩、観光資源もありで大変活気ある地域柄に勇気づけられました。やはり八戸人氣質の賜、直ぐに3点浮かびます。

- ①「よそのもの」を快く受け入れるオープンな心↓全国から優良企業が進出
 - ②トコトン話し合い(含・裏でも)ねばるこころ意気↓東北人共通の特徴
 - ③新しい世界にも飛び込む進取の気性↓学校法人やスポーツ分野など多岐
- 実はその3点は筆者が18年住んだドイツ人社会とよく似た特徴でもあります。②で真正面から議論するかという(むしろ津軽人氣質的な?)アプローチの違いはありますが最後までねばるなど共通です。

また東京から八戸を振り返ると、首都圏は圧倒的な財力で全国から人を吸引中という強力なライバルに見えます。保育優遇競争で若者を惹きつけ、そのついでシニア世代まで移住のパター

蛇口浩敬



八戸市出身、東北大学卒。東京銀行入行、マルブルグ大学留学、スイス総支配人、取締役ドイツ総支配人など海外勤務通算18年。その間デュッセルドルフ日本商工会議所会頭、日独経済円卓会議創設などで、ドイツ連邦勲一等十字勲章を受章。横河電機顧問を経て、平成14～25年八戸大学・短期大学学長を歴任。八戸市総合計画委員長、弘前大学諮問会議長、青森県高校グランドデザイン会議長などを務めた。東京在住。76歳

ン、正に地方にとつて脅威です。しかしそれに憶する事は無いと思っています。何故なら広漠とした東京は大抵は自ら望んだ定住の地ではないからです。酷暑・痛勤・特養不足等に留まりません。人と人との触れ合いが決定的に不足し、コミュニケーション以前の状態ゆえのように思えます。外国人にとつても面白みの薄い街です。

八戸南部には首都圏に欠落した部分が全て備わっています。ドイツでは自主独立の「地方都市」がベストという哲学を誇りにしています。八戸でも「どんな街にしたいか」、50年かけても放漫拡散市街地から新しいコンパクトシティ確立で、移住者にも住みやすい街になって欲しい。そのために今市民に求められているのはやはり首都圏レベル発想での競争ではなく、八戸人氣質をベースにしながら発想の原点をほんの少し国際面に広げ、正に新たな進取の精神を発揮していくことだと思います。そのようにして世界の八戸になると信じています。

図政策推進課
☎ 43・9223 FAX 47・1485

市民伝言板

八戸高専公開講座

建設環境工学公開講座シリーズ—まちづくり講演—

日時 6/14 ⑤ 13:30～15:30 場所 八戸高専 内容 建築を目指したきっかけ、師から学んだこと、設計活動について 対象 中学生とその保護者、中学教員など 講師 蟻塚 学 氏 (建築家) 受講料 無料 場所 八戸高専 ⑤ 5/19 ⑤～6/9 ⑤ (④⑥を除く) に八戸高専総務課へ ☎ 27・7239 FAX 27・9379 E renkei-o@hachinohe-ct.ac.jp

八戸高専公開講座「メカ no ワールド体験塾 A コース」

日時 6/28 ⑤ 9:00～16:10 場所 八戸高専 内容 「メカに生じる現象」と「メカ設計に必要な知識」を、実験をとおして体験する 対象 中学生 (中学校教員) 定員 20 人 (先着順) 受講料 無料 (別途傷害保険料) ⑤ 6/9 ⑤～20 ⑤ に八戸高専総務課へ ☎ 27・7239 FAX 27・9379 E renkei-o@hachinohe-ct.ac.jp

八戸高専公開講座「ジュニアロボット教室」

日時 7/21 ⑤⑥ 9:30～12:30 場所 八戸高専 内容 ロボット工作教材セットで、コントロールロボットを製作する 対象 小学5年生以上、中学生 (保護者同伴) 定員 20 人 (先着順) 受講料 無料 (別途傷害保険料) ⑤ 6/16 ⑤～7/1 ⑤ (④⑥を除く) に八戸高専総務課へ ☎ 27・7239 FAX 27・9379 E renkei-o@hachinohe-ct.ac.jp

あおもり県民カレッジ講座「八戸藩開藩 350 年・祈りのカタチ～神さま仏さまの履歴～」

日時 6/15 ⑤ 13:30～15:30 場所 児童科学館 講師 滝尻善英氏 受講料 無料 ⑤ あおもり県民カレッジ事務局 ☎ 017・739・0900 ⑤ 三八学友会事務局 ☎ 090・7330・3514 (村上) FAX 34・2620

潜在看護師就労支援講習会

日時 6/24 ⑤～26 ⑤ 9:00～15:30 場所 メディカルコート八戸西病院 内容 基礎看護技術の講習、実技、施設見学など 参加費 無料 ⑤ ⑥ メディカルコート八戸西病院 ☎ 28・4000 (藤川)

糖尿病教室

日時 6/25 ⑤ 13:00～14:00 場所 メディカルコート八戸西病院 交流ホール テーマ 「さあ始めよう! 運動療法」 ※ 申し込みは不要です。毎月第4 ⑤ 開催予定です。⑤ メディカルコート八戸西病院 栄養科 ☎ 28・4000

琴城流大正琴たなばたコンサート

日時 6/27 ⑤ 13:00～ 場所 はっちシアター 2 (入場無料) 主催 友和会、琴勝会、琴華会 ⑤ ⑥ ☎ FAX 27・4518 (佐々木)

実習船「青森丸」小学生体験航海

日時 7/5 ⑤ 8:30～12:15 場所 館鼻岸壁 対象 小学5、6年生 (教員か保護者が引率できる人) 定員 30 人 (先着順) ※ 10 人以下の場合中止 内容 八戸港内のクルージング、船内見学、ロープワーク体験 ⑤ ⑥ 6/20 ⑤ までに八戸水産高校へ ☎ 33・0023 FAX 33・7559



6月は環境月間です。八戸市では、環境月間行事として省エネに関するセミナーを開催します。この機会にライフスタイル・ビジネススタイルの省エネ化について考えてみませんか？

環境月間行事

省エネルギーセミナー

日時 6月27日(金)

午後2時～

場所 はっち1階
はっちひろば

入場無料

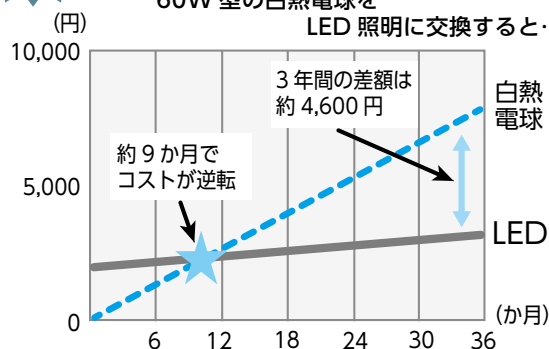
省エネルギー化、二酸化炭素排出量削減のため、市庁本館1階でLED照明を導入しています。



市庁本館1階国保年金課前のようす

省エネは
お得！

例えば、
60W型の白熱電球を
LED照明に交換すると…



※ 60W型の電球で1日の点灯時間5.5時間、電気代22円/kWhで計算

①事前にお申し込みが必要です。

氏名、住所（事業所名）、電話番号を環境政策課へお知らせください。（先着順・席は自由席）

☎ 43・9265 FAX 47・0722

詳しくは、八戸市HP トップページから

省エネルギーセミナー



で検索

セミナーの内容は…

家庭でできる省エネのコツ、教えます。

家庭の省エネ・節電を応援するアイデアを紹介します。

節電、生活習慣、自動車の利用のしかた…いろいろな省エネのなかから、あなたの暮らしにあった省エネスタイルを見つけてみませんか？

講師 みぞえやすのり 溝江康徳氏

市内小学校で教鞭をとり、吹上小学校在任当時、同校が「省エネ教育推進モデル校」に指定される。退職後も、あおりアースレンジャー、青森県環境教育専門員として環境教育の分野で活動。

事業所でできる省エネのコツ、教えます。

家庭だけでなく、事業所ではどのような省エネができるのでしょうか？

「エネルギーコストを削減したい」、「もっと効果的な省エネは？」という事業者の皆さんへ省エネの進め方や省エネ事例を紹介。

無料で受けられる省エネ診断についてもご案内します。

講師 ささき ひでのり 佐々木秀智氏 (NPO 法人 CROSS 事務局長)

佐々木氏はNPO法人循環型社会創造ネットワークに在籍し、県内約180か所の施設・企業の省エネルギー診断に携わるなど、省エネルギーの分野で活動。

◆お子さんとお母さんの健康教室・健診・相談

内 容	日 時	場 所
赤ちゃん健康相談 (4か月～1歳)	受付 10:00～10:15 相談 10:15～12:00	4日㊦福祉公民館(類家) 6日㊦根城公民館 11日㊦根岸公民館 23日㊦東公民館 ▶育児・栄養相談、身長・体重測定 ▶持ち物 母子健康手帳、バスタオル 乳幼児ハンドブック
よちよち健康相談 (1歳～2歳ごろ)	受付 13:00～13:15 相談 13:15～14:30	
2～3歳児発達相談 (のびのびクラス、 概ね2歳～3歳6か月)	19日㊦ 9:30～12:00	総合福祉会館「はちふくプラザねじょう」 ▶ことば・行動・情緒などの 発達相談
3～5歳児発達相談 (あいあいクラス、概ね 3歳6か月～就学前)	12日㊦ 12:30～15:00	▶就学に向けた発達相談 ▶要予約 ☎健康増進課 ☎ 43・9271
1歳6か月児健康診査 (24年10・11月生まれ)	10月16日～31日生まれ…3日㊦ 11月1日～15日生まれ…17日㊦ 受付 12:00～12:45	総合健診 センター ※対象者には事 前にお知らせ します。
3歳児健康診査 (22年12月生まれ)	1日～15日生まれ…10日㊦ 16日～31日生まれ…24日㊦ 受付 12:00～12:45	
股関節脱臼検診 (生後90日～120日)	毎週㊦ 受付 12:00～12:20	総合健診センター ☎ 45・9131 (受診料600円) ▶持ち物 母子健康手帳、バスタオル 乳幼児ハンドブック ▶要予約
すくすく離乳食教室 (3～4か月の 赤ちゃんの保護者)	20日㊦ 受付 10:15～10:30 教室 10:30～12:00	福祉公民館(類家) ▶講話、離乳食作りの見学・試食 ▶持ち物 母子健康手帳、筆記用具 ▶要予約 ☎健康増進課 ☎ 43・9271

◆保健師による健康相談

内 容	日 時	場 所
▷成人の健康について ▷妊産婦の心や体について ▷子育てについて	㊦～㊦ 10:00～12:00 13:00～16:00	健康増進課窓口 または ☎ 43・9184 43・9271

◆栄養士による個人相談

内 容	日 時	場 所
生活習慣病が気になる 人や子どもの食生活に ついての相談	10日㊦、24日㊦ 10:00～12:00 13:00～16:00	健康増進課窓口 または ☎ 43・9184

◆精神科医師による精神保健福祉相談(要予約)

内 容	医 師	日 時・場 所
心の病気で 悩んでいる人と その家族の相談	くまがい あきら 熊谷 輝氏	25日㊦ 14:30～15:30 八戸保健所 健康増進課 ☎ 27・5111 内線285

◆こころの健康相談

内 容	日 時	場 所
ストレスや不安、 悩みを抱えている人の 電話による相談	毎週㊦ 13:00～16:00	健康増進課 ☎ 43・9210 (専用電話)

◆元気アップ出前健康講座

★歯科医師と歯科衛生士編(申し込み不要)

内 容	講 師	場 所
お口の健康を保つコツ ～自分の歯で食べる 楽しみと健康を保つ ために～	おくでらあひ 奥寺藍氏 (歯科医師) いしだなおこ 石田菜穂子氏 (歯科衛生士)	25日㊦ 13:30～15:30 下長公民館

★理学療法士編(申し込み不要)

内 容	講 師	場 所
らくらく運動で 健康づくり ～足腰を鍛えてシャ キッと歩く～	わかもとのぞみ 若本望氏 (理学療法士)	26日㊦ 13:30～15:30 鮫公民館

八戸市医師会ホームページの「健康一口メモ」に、過去に開催した医師の健康教室の講演内容を掲載しています。
☎ <http://www.hachinohe.aomori.med.or.jp/ishikai/>

6月の各種相談

※相談は無料です

場 所	相 談 名	日 時	内 容
市民相談室 (市庁本館 1階)	一般相談	8:15～17:00 ㊦㊦㊦を除く毎日	日常生活の中での困り事や心配事に関すること
	人権相談	4日・11日・18日・25日(各㊦) 9:00～12:00、13:00～16:00	夫婦・親子・相続など家庭での困り事、暮らしの中の人権問題に関すること
	行政相談	5日・12日・19日・26日(各㊦) 13:00～16:00	国・県など行政への困り事、苦情、要望などに関すること
	税務相談	2日㊦ 13:00～16:00 相談時間は15分程度	相続税・贈与税・譲渡所得税などに関すること
	法律相談	9日㊦ 13:00～16:00 相談時間は15分程度 予約受付日5日㊦ 8:30～電話で(先着10人) 裁判・調停など係争中の人は除きます。	相続、離婚、金銭貸借などの法律問題全般に関すること
	司法書士 相談	16日㊦ 13:00～16:00 相談時間は15分程度(先着10人)	相続登記、成年後見、簡易訴訟代理手続きなどに関すること
	行政書士 相談	17日㊦ 13:00～16:00 予約受付日10日㊦・11日㊦電話で	契約・許認可申請など行政書類手続きなどに関すること
	公証人相談	17日㊦ 10:00～15:00	遺言・離婚・賃貸借などの公正証書に関すること
	住宅増改築 相談	6日・20日(各㊦) 13:00～16:00	住宅の新增改築に関すること
	土地家屋 調査士相談	3日㊦ 13:00～16:00	土地境界などの悩み・土地に関すること
南郷区役所 第3会議室	不動産相談	10日・24日(各㊦) 13:00～16:00	不動産売買、アパートなどの賃貸借に関すること
	人権相談	10日㊦ 9:00～12:00	夫婦・親子・相続など家庭での困り事、暮らしの中の人権問題に関すること
島守市民サービス センター保健相談室	行政相談	10日㊦ 9:00～12:00	国・県など行政への困り事、苦情、要望などに関すること

※法律相談・行政書士相談は予約が必要です。それ以外の相談は、当日受付で先着順となります。☎市民相談室 ☎ 43・2148

健康(チヤンネル)

健康はちのへ21

～みんなで広げよう 健康づくりの輪～

たばこを吸う人も吸わない人も…受動喫煙に気をつけましょう

受動喫煙とは、自分の意思とは関係なく、周囲のたばこの煙を吸い込むことを言い、非喫煙者の健康にも影響します。たばこの煙には、喫煙者が吸い込む主流煙、たばこの先から出てくる副流煙、喫煙者から吐き出される呼出煙の3種類があります。副流煙には主流煙よりも多くの有害物質が含まれています。

たばこを吸う人も吸わない人も、共に暮らしやすくなるよう、以下の目標にチャレンジしてみましょう。



市民のチャレンジ目標

- ①妊産婦・未成年者は喫煙しません。
- ②子ども・妊産婦・未成年者の前では、喫煙しません。
- ③たばこの影響を理解します。
- ④喫煙者は、禁煙にチャレンジします。

第2次健康はちのへ21

知っていますか?「空気クリーン施設認証制度」

青森県では、受動喫煙防止対策として、「屋内(室内)・車内完全禁煙」を実施している施設などに「空気クリーン施設」のステッカーを交付し、掲載希望を確認のうえ、保健所や県のホームページに施設名を掲載しています。

☎八戸保健所 ☎ 27・5111 (代表)

☎ <http://www.pref.aomori.lg.jp/welfare/health/kuukikuri-nshisetu.html>

定期予防接種の接種間隔が、 4月1日から変更になりました

定期予防接種の接種間隔が、4月1日から一部変更になりました。対象年齢内で接種がお済みでない人は、母子健康手帳を確認し接種を受けてください。詳しくは健康増進課へお問い合わせください。

予防接種		4月1日から変更になった接種間隔	
ヒブ	生後2～6か月に開始した場合	初回	27日以上、標準的には27日から56日までの間隔で3回 ※初回2回目・3回目の接種は、生後12か月に至るまでに行うこととし、それを超えた場合は行わない。その際の追加接種は初回接種終了後、27日以上の間隔で1回
		追加	初回接種終了後7月以上、標準的には7月から13月までの間隔で1回
	生後7～11か月に開始した場合	初回	27日以上、標準的には27日から56日までの間隔で2回 ※初回2回目の接種は、生後12か月に至るまでに行うこととし、それを超えた場合は行わない。その際の追加接種は初回接種終了後、27日以上の間隔で1回
		追加	初回接種終了後7か月以上、標準的には7か月から13か月までの間隔で1回
小児用肺炎球菌	生後2～6か月に開始した場合	初回	標準的には生後12か月までに27日以上の間隔で3回 ※初回2回目・3回目の接種は生後24か月に至るまでに行うこととし、それを超えた場合は行わない。また、初回2回目の接種が生後12か月を超えた場合、初回3回目の接種は行わない。
		追加	生後12～15か月を標準的な接種期間として、初回接種終了後60日以上の間隔で、生後12か月以降に1回
	生後7～11か月に開始した場合	初回	標準的には生後12か月までに27日以上の間隔で2回 ※初回2回目の接種は、生後24か月に至るまでに行うこととし、それを超えた場合は行わない。
		追加	初回接種終了後60日以上の間隔で、生後12か月以降に1回
四種混合・三種混合		1期初回	20日以上、標準的には20日から56日までの間隔で3回
日本脳炎		1期初回	6日以上、標準的には6日から28日までの間隔で2回
		1期追加	初回接種終了後6か月以上、標準的にはおおむね1年を経過した時期に1回

☎健康増進課 ☎ 43・9396 FAX 47・0745

RAB自治体データ放送「あなたの街のデジ便り」で市政情報を配信しています

図広報統計課 ☎ 43・9317 FAX 47・1485

市政情報を配信している「あなたの街のデジ便り」は、テレビリモコンの「d」ボタンを押すだけで、簡単に市の情報を確認することができます。

情報表示方法

- ①テレビのチャンネルを青森放送(RAB)に合わせる
- ②リモコンの「d」ボタンを押す
- ③画面に表示された「あなたの街のデジ便り」にカーソルを合わせ、決定ボタンを押す
- ④カーソルを「八戸市」に合わせ、決定ボタンを押す

Let's SPORTS!

各体育施設のスポーツ講座・教室

受講料は、お申し込みの際に各施設へお持ちください。

施設名	講座・教室	日時	募集人員	受講料	持ち物	申込期間
東体育館 TEL 31・3355 FAX 31・3354	小学校陸上競技教室	7/12 ㊦ 9:00 ~ 12:00	100 人 (小学校 5・6年生)	無料 (保険は主催者 で加入)	・運動できる服装 ・運動靴	6/1 ㊦ ~ 29 ㊦
	申し込み方法 ▷個人で申し込みの場合…9:00 ~ 19:00 に東体育館へ ▷学校単位で申し込みの場合…吹上小学校TEL 44・0528 FAX 71・1379					
南郷カッコーの森エコーランド 南郷屋内 温水プール TEL 82・3310 FAX 82・3763	サタデースイミング in 南郷	6/28、7/5・12・19 (毎週㊦) 計 4 回 9:00 ~ 10:30	20 人 (小学生)	1,000 円 (保険料含む)	・水着 ・ゴーグル ・タオル など ※キャップはセンターで準備します。	6/1 ㊦ ~ 26 ㊦ 9:00 ~ 20:00 ※㊦は 17:00 まで
	着衣水泳 体験教室 ～水で遊ぼう～	6/29 ㊦ 9:00 ~ 11:00	50 人 ※小学 3 年生 以下は保護 者同伴	無料	・水着・キャップ ・タオル・着衣上下 ・ビニール袋 ・空ペットボトル など	6/1 ㊦ ~ 29 ㊦ 9:00 ~ 20:00 ※㊦は 17:00 まで
八戸市弓道場 TEL 44・3033	市民弓道 教室	7/1 ㊦ ~ 9/30 ㊦ ▷一般対象 ※ 中・ 高生も可(毎週㊦) 19:00 ~ 21:00 ▷中・高校生対象 ※ 一般も可 (毎週㊦) 13:00 ~ 15:00	約 20 人 ※中・高 校 生 が㊦受講の 場合は保護 者同伴	3,000 円 (テキスト代、 保険料含む)	運動できる服装	5/26 ㊦ ~ 6/23 ㊦に スポーツ振興課へ TEL 43・9159 FAX 47・0746

It's a SHOWTIME!

6月の公会堂・公会堂文化ホール・南郷文化ホールの催し

公会堂

☎ 44・7171 FAX 44・7176

公会堂文化ホール

☎ 45・1511 FAX 44・7176

日 曜	催 し 物	開演時間	入場料金(円)
1 ㊦	八戸ウインドアンサンブル 第28回定期演奏会	16:00	500
8 ㊦	東海舞踊愛好会	10:30	1,500 (当日2,000)
15 ㊦	八戸ブロック講演会 「共に生きる喜びを」	10:00	無 料
18 ㊦	八戸市民大学講座第5講義	18:00	無 料
22 ㊦	第40回八戸市民合唱祭	13:00	500
24 ㊦	熱き心で突っ走れ	14:00	SS席 7,980 S席 5,980
27 ㊦	まつやまちはる 松山千春コンサートツアー 2014	18:30	8,100
28 ㊦	アンジェラ・アキ コンサート ツアー 2014	17:30	7,452
29 ㊦	名作こども映画会「勇気あるホタルと とべないホタル」	10:30	500 (2歳児より)

※主催者の都合により変更となる場合があります。会員制などの催しについては、掲載していません。

日 曜	催 し 物	開演時間	入場料金(円)
1 ㊦	心をつなぐミネハハ水の輪 コンサート	18:00	2,000 (当日2,500)
6 ㊦	八戸仏教会主催 釈尊降誕花まつり	17:00	1,000
8 ㊦	花美流 夏のおどり	11:00	1,500
14 ㊦	第42回八戸北高等学校演劇部 自主公演	17:00	無 料
15 ㊦	第32回八戸高校演劇部・ ギターバンド部合同公演	13:30	無 料
22 ㊦	池坊巡回講座	10:00	無 料
25 ㊦	八戸市民大学講座第6講義	18:30	無 料
29 ㊦	第9回日本舞踊を勉強する会 舞踊公演	11:00	1,000

南郷文化ホール

☎ 60・8080 FAX 60・8081

日 曜	催 し 物	開演時間	入場料金(円)
7 ㊦	八戸市民大学講座第4講座	13:30	無 料
21 ㊦	南郷子ども劇場	13:30	無 料
28 ㊦	(株)東京堂八戸店ヤマハ音楽教室 ジュニアエレクトーンフェスティバル 2014	13:00	無 料
29 ㊦	(株)東京堂八戸店ヤマハ音楽教室 エレクトーンステージ 2014	11:00	無 料

6月の

はちのへ

学・遊・館

各施設の講座・イベントなど

是川縄文館

<http://www.korekawa-jomon.jp>

6月の休館日

⑨ ⑬ ⑲ ⑳

開館時間

9:00～17:00

是川縄文館

TEL 38・9511

FAX 96・5392

分館(縄文学習館)

TEL 96・1484

企画展「掘りdayはちのへ」開催中

期間 6月22日⑤まで

観覧料(一)内は団体20人以上

▽一般 250円(130円)

▽高校・大学生 150円(80円)

▽小・中学生 50円(30円)

※市内の小・中学生は無料。高齢者(市

内の65歳以上)・障がい者は半額

【ギャラリートーク】

日時 6月7日③

①午前11時②午後2時

※申し込み不要。観覧料が必要です。

縄文土器作り教室

日時 6月14日③

午前9時30分～午後1時

定員 30人

材料費 600円

第2回考古学講座

日時 6月21日⑤午後2時～4時

演題 北アメリカ18000年(?) 歴

史物語ー文化人類学者が語る考古学

講師 スチュアート・ヘンリ氏(放

送大学客員教授)

定員 100人

日曜日縄文体験コーナー

開催日 7月13日⑤までの毎週⑤

時間 午前9時30分～午後4時

内容 火起こし・縄文土器作り・縄

文土器作り・土製耳飾り作り・土

器の文様拓本・編布・琥珀勾玉作り・

滑石勾玉作り

材料費 100円～1000円

ボランティア養成講座

開催日

① 6日⑤

② 7日⑤

③ 13日⑤

④ 14日⑤

⑤ 21日⑤

⑥ 25日⑤

⑦ 27日⑤

⑧ 28日⑤

⑨ 28日⑤

⑩ 28日⑤

⑪ 28日⑤

⑫ 28日⑤

⑬ 28日⑤

⑭ 28日⑤

⑮ 28日⑤

⑯ 28日⑤

⑰ 28日⑤

⑱ 28日⑤

⑲ 28日⑤

開催日	時間	内容
① 6日⑤	午後2時～4時	是川遺跡について
② 7日⑤	午後2時～4時	是川遺跡のガイドについて
③ 13日⑤	午後2時～4時	縄文学習館展示解説
④ 14日⑤	午前9時30分～午後1時	縄文土器作り教室参加
⑤ 21日⑤	午前10時～正午	是川縄文館常設展示解説①
⑥ 25日⑤	午後2時～4時	是川縄文館常設展示解説②
⑦ 27日⑤	午前8時～午後6時	博物館研修
⑧ 28日⑤	午前9時30分～午後3時	縄文土器野焼き実習

講師 是川縄文館学芸員

縄文是川ボランティア

定員 30人

※日程の途中からの参加も可

博物館

<http://www.hachinohe.ed.jp/haku/>

6月の休館日

⑨ ⑬ ⑲ ⑳

開館時間

9:00～17:00

TEL 44・8111

FAX 24・4557

企画展「新収蔵資料展」開催中

期間 6月8日⑤まで

入館料(一)内は団体20人以上

▽一般 250円(130円)

▽高校・大学生 150円(80円)

▽小・中学生 50円(30円)

※市内小・中学生は無料。高齢者(市

内の65歳以上)・障がい者は半額

博物館クラブ 陶芸教室

世界で一つ自分好みの器づくり

日時 6月21日⑤

午後1時30分～3時30分

講師 沼畑優氏(陶芸家)

定員 30人(小学生以上)

材料費 700円

<http://www.hachinohe-cb.jp/neio/>

史跡根城の広場

6月の休場日

⑨ ⑬ ⑲ ⑳

開場時間

9:00～17:00

TEL 41・1726

FAX 41・1756

根城おもしろ講座

歴史講演会「蝦夷の墳墓を掘る」

史跡阿光坊古墳を中心として

日時 6月1日⑤午前10時～正午

講師 小谷地肇氏(おいらせ町教育委

員会主任学芸員)

定員 100人

根城おもしろ講座

体験学習講座「桜染め体験」

広場のしだれ桜で染めよう

日時 6月15日⑤午前10時～正午

講師 根城の広場職員

定員 20組(小学生以上)

材料費 700円

<http://www.hachinohe.ed.jp/haku/nango/>

郷土民俗歴史資料館

6月の休館日

⑨ ⑬ ⑲ ⑳

開館時間

9:00～17:00

TEL 83・2443

FAX 83・2443

企画展「ヒロシマ原爆展」開催中

期間 7月21日⑤祝日まで

併催行事「被爆体験講話と被爆体

験記朗読会」

日時

▽6月28日⑤午後1時30分～3時40分

▽6月29日⑤午前10時～午後0時10分

場所 島守市民サービスセンター2

階大広間

「南郷四十八社巡り」参加者募集

内容 南郷区島守に伝わる四十八社

(虚空蔵菩薩堂・龍興山神社など)

の中からいくつかを巡ります。

日時 6月6日⑤午前9時～午後4時

集合場所 市庁玄関前

定員 24人

持ち物 昼食持参

<http://www.city.hachinohe.aomori.jp/art/>

美術館

6月の休館日
⑨ ⑬ ⑲ ⑳ ㉑ ㉒ ㉓ ㉔ ㉕ ㉖ ㉗ ㉘ ㉙ ㉚ ㉛ ㉜ ㉝ ㉞ ㉟ ㊱ ㊲ ㊳ ㊴ ㊵ ㊶ ㊷ ㊸ ㊹ ㊺ ㊻ ㊼ ㊽ ㊾ ㊿

開館時間
9:00 ~ 17:00

TEL 45・8338
FAX 24・4531

入館料 (一) 内は団体20人以上
▽一般 150円 (80円)
▽高校・大学生 100円 (50円)
▽小・中学生 50円 (30円)
※市内小・中学生は無料。高齢者(市内の65歳以上)・障がい者は半額

コレクシオン展「藍 Japan Blue」
期間 5月24日(土)～7月21日(月)祝

6月の市民ギャラリー

6日(金)～8日(日)	パッチワークキルト展
6日(金)～8日(日)	満雪書道会展示会
14日(土)～15日(日)	第40回生活文化展
20日(金)～22日(日)	第25回大日本書芸院八戸地区連合書道展
27日(金)～29日(日)	第19回創彩会絵画展
27日(金)～29日(日)	日本書学館八戸地区書友会第30回書道展

「水彩画入門」生徒募集

開催日 6月～9月の第1・3(金)
時間 午後6時30分～8時
場所 講義室
講師 安藤清一氏、浅沼弘氏
定員 25人
受講料 4000円(資料・材料代)
持ち物 水彩用具
申込期限 6月5日(木)

八戸公園 三八五・こども館

6月の休館日
② ⑨ ⑬ ⑲ ㉑ ㉒ ㉓ ㉔ ㉕ ㉖ ㉗ ㉘ ㉙ ㉚ ㉛ ㉜ ㉝ ㉞ ㉟ ㊱ ㊲ ㊳ ㊴ ㊵ ㊶ ㊷ ㊸ ㊹ ㊺ ㊻ ㊼ ㊽ ㊾ ㊿

開館時間
9:00 ~ 17:00

八戸公園
TEL 96・2932
FAX 96・4631
三八五・こども館
TEL 96・3480
FAX 96・4631

緑の専門相談

実施日・内容
▽6月1日(日) 家庭果樹の手入れ
▽6月15日(日) 植物の病害虫防除
▽6月22日(日) 庭木の手入れ
時間 午前10時～午後4時
場所 八戸公園緑の相談所
※当日は、電話での相談も可

園芸教室

実施日・内容
▽6月1日(日) バラのある暮らし、花後の手入れ・管理(定員40人)
▽6月15日(日) 父の日に贈るフラワールレンジメント(教材費500円、定員20人、申込期限6月13日(金))
▽6月20日(金) 草花の植え付けと管理
▽6月22日(日) キクの作り方・奥州菊の繁殖から開花まで(定員40人)
▽6月29日(日) 樹木の手入れ・庭木の剪定(定員40人)
時間 午後1時～4時
場所 八戸公園緑の相談所

春のバラ展

日時 6月14日(土) 午前10時～午後5時

説明会 6月6日(金) 午後6時30分
主催 美術館ボランティア「ハビボ会」

くらふとらんど

日程・内容
▽6月8日(日) お父さんメダル
▽6月22日(日) まつばっくりの七夕かざり
時間 午前10時～正午
場所 八戸公園三八五こども館
定員 20人(小学生以下・当日受付・先着順)

<http://www.marient.org>

産科学館 マリエント

6月の休館日
なし

開館時間
9:00 ~ 18:00

TEL 33・7800
FAX 33・7801

入館料 (一) 内は団体20人以上
▽一般・大学生 300円 (150円)
▽高校生 200円 (100円)
▽小・中学生 100円 (50円)
※高齢者(65歳以上)・障がい者は半額
※入館料は3階のみ

6月の企画

◆3階展示室

おもしろ名前魚たち
不思議な名前、変わった名前の魚たちを展示します。
期間 5月28日(水)～6月29日(日)
未来への贈りもの
魔法の水? 好適環境水展示
海水魚と淡水魚が、同じ環境で、

一緒にスイスイ泳ぎ回る「好適環境水」。夢やアイデアが詰まった、最先端の科学に触れられる展示です。

もぐらんカメ吉と仲間たちの健康診断
アオウミガメたちの身体測定をしたり、甲羅をきれいにしたりしてみよう。どなたでも参加できます。
日程はホームページなどでお知らせします。

特別上映「地球深部探査船「ちきゅう」の活躍」上映中

地球深部探査船「ちきゅう」は24年7月26日から9月23日まで統合国際深海掘削計画(IODP)第337次研究航海「下北八戸沖石炭層生命圏掘削」において世界最深度記録(海底下2466m)を達成しました。多くの成果をあげた「ちきゅう」の活躍を3階ウミネコシアターにて上映します。

「マリンレンジャー」による

魚への餌付け&じゃんけん大会
日時 毎週(日)、(祝) 正午、
「体験できます!」コーナー

ワークシートに挑戦(3階企画展のワークシートに挑戦。海の生き物について楽しく学べます。)

アーチャーフィッシュで水鉄砲
タッチ水槽

ドクターフィッシュ「ガラ・ルファ」水槽
デンキウナギで「七ツツリ」点灯

日時 毎週(日)、(祝) ①午前10時30分、
②午後1時、③午後3時、

▽深海水压実験
日時 毎週(日)、(祝)

▽エサやり体験
①午前11時、②午後2時、

▽海のふしぎBOX
中の見えない箱の中に手を入れ、中に入っている海の生き物を当ててみよう。

◆4階展示スペース それぞれの種差海岸

国立公園指定一周年を記念して、約10年間、種差海岸の花、人、祭りなどの四季情景を撮り続けた、西澤照光さんの写真展を開催します。
期間 5月28日(水)～6月27日(金)
青森読売写真クラブ第22回写真展
期間 6月29日(日)～7月26日(土)

リサイクルプラザ
<http://www.city.hachinohe.aomori.jp/koki/ripura/>
6月の休館日 ②⑨⑬⑯⑳㉓㉔
開館時間 9:00～17:00
TEL 70・2396
FAX 23・5396

エコ布ぞうり作り教室
着古したTシャツで布ぞうりを作ります。

日時 6月7日(土)午前9時～正午
定員 4人
持ち物 着古したTシャツ4枚(なるべく大きいもの)、洗濯ばさみ2個、裁ちばさみ、30cm定規
申込期間 5月22日(木)～6月6日(金)

新聞紙かご作り教室

新聞紙を使ってかごを作ります。
日時 6月8日(日)、21日(土)
午前9時～正午

定員 4人
持ち物 新聞紙(2日分)
申込期間 5月22日(木)～各開催日の前日

新聞紙バッグ作り教室

新聞紙を使ってバッグを作ります。
日時 6月22日(日)午前10時～正午
定員 4人
持ち物 新聞紙(2日分)、30cm定規
申込期間 5月22日(木)～6月21日(土)

図書館
<http://www.lib.hachinohe.aomori.jp>
6月の休館日 ③⑩
開館時間 9:00～19:00
土・日・祝 ～17:00
TEL 22・0266
FAX 71・1312

ジメジメをぶっ飛ばせ!(梅雨対策)
梅雨を快適に過ごすための本を展示・貸し出します。
期間 5月31日(土)～6月29日(日)

環境問題を考える

環境月間にちなみ、環境のことを考える本やエコに関する本などを展示・貸し出します。
期間 5月31日(土)～6月29日(日)

食に関する知識を増やそう!

食育月間にちなみ、「食」や「食生活」に関する本を展示・貸し出します。
期間 6月14日(土)～7月11日(金)

「はじめて」本特集

さまざまなジャンルのの中から「はじめて」をキーワードにした本を展示・貸し出します。
期間 6月14日(土)～7月11日(金)

26年度(第30回)古文書解読講習会

(基礎講座・中級講座)

時間 午前10時～11時30分
場所 2階集会室
講師 森越良氏
定員 各25人(先着順)
持ち物 筆記用具
☎電話または直接図書館へ
【基礎講座】
開催日 6月28日(土)、7月12日(土)、26日(土)

内容 初心者を対象に、古文書を読むための基礎知識を学習する。

テキスト代 1000円

販売期間 6月23日(月)～28日(土)

【中級講座】

開催日 8月9日(土)、23日(土)

内容 初級講座で習得した知識、技術を応用し古文書解読技術の向上を目指す。

テキスト代 1000円

販売期間 6月23日(月)～8月9日(土)

図書館の本返却ポスト設置

はっち1階に、「八戸市図書館図書返却ポスト」を設置しましたので、ご利用ください。

利用上の注意

▽図書館本館・南郷図書館・図書情報センターの本以外は返却できません。

▽このポストへ返却した本は、翌日の回収となりますので、当日の貸し出しを希望される場合は、各館へ直接ご返却ください。
▽大型本・紙芝居など返却口に入らないもの、相互貸借の本、破損の恐れのあるCD・DVDは、各館へ直接ご返却ください。

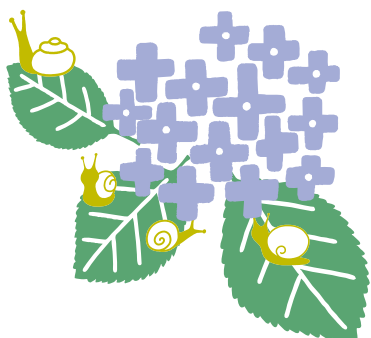
図書情報センター
6月の休館日 ③⑩
開館時間 10:00～20:00
土・日・祝 ～18:00
TEL 70・2600
FAX 70・2601

ネイチャー

神秘的な自然の風景や迫力ある動物たちの姿を紹介しているDVDを展示・貸し出します。
期間 5月31日(土)～6月29日(日)

環境絵本

環境月間にちなみ、リサイクルやエコをテーマにした本とDVDを展示・貸し出します。
期間 5月31日(土)～6月29日(日)



南郷図書館

6月の休館日
③⑩
開館時間
9:00～19:00
①⑤⑧⑨⑪～17:00
TEL 60・8100
FAX 60・8130

環境展示 地球荘でのおとなりさん

さまざまな動植物の個性やいとなみが分かる本を展示・貸し出しします。

期間 6月1日⑤～29日⑤

ワールドカップ展示

サッカー関係の本をはじめ、ワールドカップ出場国に関する本なども展示・貸し出しします。

期間 6月1日⑤～29日⑤

貴族のくらし

貴族の生活とはどのようなものか、その暮らしにまつわる本を展示・貸し出しします。

期間 6月1日⑤～29日⑤

大人になっても父の日特集

「父」にまつわる本、感謝を伝えるために役立つ本などを展示・貸し出しします。

期間 6月1日⑤～29日⑤

○と△と□でなにをつくる?

内容 丸、三角、四角の図形を使い、工夫して絵を作るイベントです。

小さなお子さんも保護者と一緒にお楽しみいただけます。

対象 幼児・児童

児童科学館

6月の休館日
②⑨⑬⑮⑲⑳
開館時間
8:30～17:00
TEL 45・8131
FAX 45・8132

市立図書館 映像利用鑑賞会

図書館で、講演やDVDなどの上映を行います。

日時 6月25日④午後1時30分～4時

場所 図書館2階集会室

講演 世界遺産を訪ねて「エジプト」(現地撮影映像とともに講演します)
講師 大久保和兼氏

映像利用学習会

郷土の偉人紹介「羽仁もと子」

日時 6月7日④午後1時～3時

講師 岡本潤子氏(千葉幼稚園副園長)

定員 100人

おたのしみ劇場

時間 午前10時～11時

1日⑤	トムとジェリー「インディアン」
8日⑤	「こ」ほか
15日⑤	「イソップ物語2」北かぜとおひさま
22日⑤	「コロちゃんはどこ?」
29日⑤	「ジャングル大帝」誕生
	「だいたいようぶ」
	「おきなかぶ」
	「名作童話大全集」ピーターパン」ほか

6月のスペシャルナイト

28日①	14日①
楽しまナイト劇場	
ジャングルの少女タイナ 16:00～	ミッキーマウス③ 16:00～
風の又三郎 17:30～	ナショナルジオグラフィック ウマ 17:30～
夜のプラネタリウム	
名探偵コナン 星影の魔術師 17:00～	Star Gazing Tour in Summer 英語版 17:00～
夏の星空(生解説) 18:00～	名探偵コナン 星影の魔術師 日本語版 18:00～
市民星空観望会	
初夏の星空(土星・火星・夏の三大角) 18:30～19:45	初夏の星空(月・土星・春の三大角) 18:00～19:45

プラネタリウム

6月の投影番組

「名探偵コナン」

星影の魔術師

時間	火～金	土・日・祝
10:00	団体	一般
11:00		
13:30		
15:00	一般	

※途中入場はできませんので、上映時間前にお越しください。
※団体の回は一般の人は入場できません。

観覧料(一)内は団体20人以上
▽大人・大学生 250円(130円)
▽高校生 150円(80円)
▽中学生 50円(30円)
▽小学生以下 無料

※①⑤⑧⑨は、市内の中学生は無料

科学館KIDS工房

マカロンストラップ、布バッジ作り、プラ板キーホルダーなど、さまざまな工作を用意しています。

日時 ①⑤⑧⑨ 午前10時～午後4時

参加費 無料～200円

※小学3年生以下は保護者同伴

総合教育センター

6月の休館日
第2・4①
毎週⑤・⑧
開館時間
8:15～17:00
TEL 46・0521
FAX 46・1155

市民英会話教室①
日時 6月19日④、20日⑤
午後6時～8時

内容

▽初級 自己紹介、ゲーム活動など

▽中級 語彙増強、ディベートなど

▽上級 テーマ別会話など

講師 外国語指導助手(ALT)

対象 八戸市民

申込締切日 6月5日④(必着)

氏名(ふりがな)、性別、年齢、住所、Eメールアドレス(または電話番号かFAX番号)、初・中・上級のいずれかの希望クラス、学びたい内容、要望などを記入し、Eメール、FAX、またははがきで申し込み

webmaster@hec.hachinohe.ed.jp

031・8686

内丸一丁目1-1 教育指導課

山の楽校

6月の休館日
② ⑨ ⑬ ⑲ ⑳ ㉑

開館時間
8:00 ~ 17:00

TEL 82・2222
FAX 82・2222

6月の講座

講座	日時	受講料
田んぼの楽校	1日 ㉑ 午前9時～正午	1家族 5000円
そば打ち体験 楽校	8日 ㉑ 午前9時～正午	1000円 1200円
エコクラフト の楽校	8日 ㉑ 午前9時～ 午後2時	(大) 2500円 (小) 2000円
布編みスリッ パの楽校	15日 ㉑ 午前9時～ 午後2時	3000円
米粉の楽校	22日 ㉑ 午前9時～正午	2000円

▽田んぼの楽校は、田植え、草取り、
稲刈り、脱穀、餅つきなど、米作り
に関する講座を11月まで行います。

市民の森

山開き期間
4月～11月

総合案内施設
開館時間
9:00～17:00

TEL 83・2146
FAX 83・2146

ツリーイング体験

日時 6月15日 ㉑ 午前10時～午後1時
内容 ツリーイング（ロープを使っ
て木に登る）を体験し、木や森に
親しみます。

定員 20人（小学生以上）
参加費 500円（昼食、保険代）
申込期限 6月12日 ㉑

国蝶 オオムラサキの森づくり

日時 6月7日 ㉑ 午前10時～午後1時
内容 オオムラサキ（国蝶）が生息で
きる森をつくるための植樹体験。

定員 50人
参加費 500円（昼食、保険代）
申込期限 6月4日 ㉑

はっち

http://hacchi.jp

6月の休館日
⑩

開館時間
9:00～21:00
こどもはっち
9:30～16:30

TEL 22・8228
FAX 22・8808

はっちのものづくりワークショップ

日時 6月14日 ㉑ 午前11時～午後5時
場所 4階リビング4
内容 毎月第2㉑は「はっちのものづ
くりワークショップ」。緩やかで心
地よい音楽が流れる空間で、ものづ
くりのワークショップや食のスタジ
オによるオリジナルフードを楽しめ
ます。はっちの「ものスタ」を身近
に触れていただく絶好の機会です。

参加料 一部、実費負担あり（材料
費など）

和日カフェ 水無月

日時 6月15日 ㉑ 午前11時～午後3時
場所 3階和のスタジオほか
内容 今月は江戸千家不白会による
お茶席と小原流の生け花体験に、
元「水戸黄門」監督若米地祥宏氏
による時代劇ワークショップです。

参加料 一部、実費負担あり

はっちのクリスマス企画 参加者募集

はっちのクリスマス企画の一環と
して、はっちギャラリーでの作品展
示やワークショップなどを実施でき
る人を募集します。

募集受付期間 6月1日 ㉑～28日 ㉑
募集対象者

▽はっちのギャラリーで、作品展示
やワークショップなどを企画・実
施する意欲がある個人・団体
▽原則として市内在住の人（団体の
場合、代表者が市内在住の人であ
ること）

▽事業を完遂できる人
▽ステンドグラスやLEDランプな
ど、光や映像をテーマとした作品
展示ができる人

実施日 11月29日 ㉑～12月25日 ㉑の
期間で連続した7日間以上

実施場所 2階ギャラリー2
使用条件 会場使用料は無料ですが、
準備から撤収まで、実施者の責任
で行っていただきます。

応募方法 館内備え付けの応募用紙
に所定の事項を記入し、提出して
ください。

応募内容の審査 企画内容の審査を行
い、結果を応募者全員に文書でご連
絡します。

こどもはっち

「おさがり掘り出し市」

日時 6月1日 ㉑
午前10時30分～午後2時
場所 1階はっちひろば

内容 春夏物のおさがり掘り出し市
を開催します。小さなお子さんの
成長は早く、すぐ洋服が着られな
くなってしまいます。

この機会に掘り出し物を探してみ
ては？
無料提供の人も募集しています。
詳しくはお問い合わせください。

【親子バス遠足】

日時 6月21日 ㉑
午前9時30分～午後4時

集合場所 1階はっちひろば
内容 バスに乗って南郷へ行き、ミ
ニ新幹線で遊んだ後、人形劇を鑑
賞します。

定員 10組程度（就学前のお子さん
をもつ親子）
申込期間 5月20日 ㉑～6月10日 ㉑
園こどもはっち TEL 22・5822



国保と後期高齢者医療制度の加入者の皆さんへ

自分の健康を保つため、 1年に1度、必ず健診を受けましょう

問国保年金課①八戸市国保特定健診に関すること ☎ 43・9376 FAX 44・9106
②後期高齢者健診に関すること ☎ 43・9065 FAX 44・9106



健診を受けるメリット

- 1** メタボリックシンドローム（内臓脂肪症候群）を早期に発見できます。
- 2** 特定健康診査では、健診結果のレベルに合わせた「特定保健指導」が受けられます。
- 3** 生活習慣病の早期発見・重症化の予防により、ご家庭の医療費を抑えられます。

健診の種類	八戸市国保特定健康診査	後期高齢者健康診査
対 象	八戸市国民健康保険加入者 (40～74歳)	後期高齢者医療加入者(75歳以上) ※一定の障がいがある65～74歳の人で、後期高齢者医療制度に加入している人を含む
個人負担額	無 料	
検査項目	問診・身体診察・計測(身長・体重・腹囲)・ 血圧測定・血液検査(肝機能・脂質・血糖検査※1)・尿検査・心電図検査・貧血検査・腎機能検査(血清クレアチニン)・痛風検査(尿酸)・聴力検査・眼底検査※2・眼圧検査※2 (尿酸・聴力・眼圧検査は、八戸市総合健診センター受診時のみ)	問診・身体診察・計測(身長・体重)・血圧測定・ 血液検査(肝機能・脂質・血糖検査※1)・尿検査・ 心電図検査※2・貧血検査※2・眼底検査※2
	※1 25年度の健診から血糖検査(HbA1c)の表記が変わりました。国際的に使用されているNGSP値に変更したため、これまでの健診より約0.4%高く表記されます。以前の健診結果と比較する際にはご注意ください。 ※2 医師が必要と認めた人	
健診場所	次のいずれかの機関で、年度内(4月～翌年3月)に1回のみ無料で健診を受けられます。 【1】八戸市総合健診センター(青葉二丁目17-4) 【2】受託医療機関(受託医療機関は次ページに掲載) ※八戸市総合健診センターでは、この健診の対象者であれば誰でも受診できます。ただし、受託医療機関で受診できるのは、65歳以上の人と40歳以上の障がいのある人に限られます。	
申込方法	【1】八戸市総合健診センターで受診する場合(次のア・イのいずれか) ア) 電話・FAXで直接、総合健診センターへお申し込みください。 ☎ 45・9131(予約受付時間:午前8時～午後4時45分) ☎ 45・9172 イ) 町内の保健推進員を通じて配布する「健診だより」の申込書でお申し込みください。 ※各地区の優先日は、3月に各家庭に配布した「わが家の健康カレンダー」に記載しています(地区優先日にはバスの送迎があります)。 ※健診だよりは、各地区の優先日の2か月ほど前に配布されます。 【2】受託医療機関で受診する場合 予約などが必要な場合もありますので、直接、各受託医療機関へお申し込みください。 ※健診を受診する当日は、必ず保険証をお持ちください。 ※健診を受診する機関が、がん検診を実施していれば、健診と同時に申し込むことができます。	
備 考	▷ 健診の結果、「特定保健指導」が必要な人には、別にお知らせします。 ▷ 国保人間ドックとは重複して受診できません。	22年4月から、生活習慣病で服薬治療中の人も対象となりました。

※上記以外(全国健康保険協会・共済組合など)の健康保険加入者は、次ページの「八戸市国保・後期高齢者医療以外の健康保険に加入している人の特定健診」をご覧ください。

※生活保護を受給しているなどの理由により医療保険に加入していない人は、直接、健康増進課へお問い合わせください。(健康増進課 ☎ 43・9061 FAX 47・0745)

健康診査を受けられる受託医療機関

前ページの各健康診査は、八戸市総合健診センターのほか、下記の受託医療機関で受診できます。受託医療機関には、電話などで直接お申し込みください。

※ 受託医療機関で受診できるのは、65 歳以上の人と 40 歳以上の障がいのある人に限られます。

※ 各健康診査は、それぞれ年度内（4 月～翌年 3 月）に 1 回のみ無料で受診できます（すでに、八戸市総合健診センターで受診した人およびこれから受診予定の人は、受託医療機関で同じ種類の健診を今年度は受けられません）。

受託医療機関一覧

受託医療機関名	所在地	電話番号	受託医療機関名	所在地	電話番号
A B E ビルクリニック	本徒士町	22・7927	高橋医院	番町	71・3123
荻生内科医院	売市二丁目	24・4613	ちょうじゃの森内科クリニック	糠塚字下道	43・6516
奥寺消化器科外科	尻内町字八百刈	27・0555	長谷川内科胃腸科医院	上徒士町	22・3215
おっとも脳神経クリニック	柏崎四丁目	41・1115	八戸城北病院	石堂一丁目	20・2222
春日井内科医院	小中野四丁目	43・0418	八戸生協診療所	南類家一丁目	44・0278
かねた内科耳鼻科医院	本鍛冶町	43・7770	はちのへ西脳神経クリニック	尻内町字鴨ヶ池	20・8122
岸原病院	柏崎六丁目	45・8111	はらだクリニック	南部町大字苫米地字白山堂	60・1661
黒田内科胃腸科医院	柏崎三丁目	45・7777	平賀内科医院	根城一丁目	22・8209
下長内科クリニック	下長三丁目	28・5040	メディカルコート八戸西病院	長苗代字中坪	28・4000
菅原内科医院	窪町	46・3355	八木橋外科医院	城下四丁目	46・1151
鈴木内科医院	尻内町字八百刈	27・2752	やわたクリニック	八幡字下樋田	32・7333
総合リハビリ美保野病院	大久保字大山	25・0111			

国保人間ドックも受けられます

「国保人間ドック」は、国保特定健康診査の検査項目に、超音波検査、胃がん・肺がん・大腸がん検診などを追加したものです。

30 歳以上の国民健康保険に加入している人であれば、**八戸市総合健診センターで年度内（4 月～翌年 3 月）に 1 回**受診できます（個人負担額は右表のとおり）。

なお、国保特定健康診査や住民健診の胃がん・肺がん・大腸がん検診と年度内に重複して受診することができないので、事前に受診を希望する検査項目を確認のうえ、お申し込みください。

※ 国保人間ドック受診当日は、必ず、国保の保険証をお持ちください。

※ 予約の状況によって、受診できるのは数か月先になる場合があります。

区分	個人負担額
30～39 歳	6,000 円
40～69 歳	3,000 円 ※ 市民税非課税世帯の人は無料（26 年 7 月までは 25 年度の課税区分で判断します。）
70～74 歳	無 料 ※ 70 歳の人は、1 日生まれの人は誕生月から、それ以外の人は翌月から無料となります。

☎ 八戸市総合健診センター ☎ 45・9131 FAX 45・9172（予約受付時間：午前 8 時～午後 4 時 45 分）

八戸市国保・後期高齢者医療以外の健康保険に加入している人の特定健診

それぞれの医療保険者が特定健診を実施していますので、保険証に記載されている「保険者の名称」を確認のうえ、ご加入の医療保険者へお問い合わせください。

なお、全国健康保険協会（青森支部）の被扶養者については、右のとおりです。

全国健康保険協会 被扶養者

対 象 40～74 歳
健診場所 受診券に同封の「実施機関一覧」でご確認ください。
申込方法 事前にご希望の実施機関へ電話予約
個人負担 無料
検査項目 身体測定・理学的検査・血圧測定・尿検査・血液検査
 ※ 実施機関によっては、住民健診の各種がん検診もあわせて受診することができます（有料）。

☎ 全国健康保険協会 ☎ 017・721・2723 FAX 017・721・2668

元気応援！
TOKU
 お得ーポン
 実施中

八戸市国民健康保険の「特定健診」・「国保人間ドック」を受けた人に、スポーツクラブや温泉など、心身の健康を応援する施設（右の協働事業者）の優待クーポンをプレゼントします。
 この機会にぜひ受診しましょう。

実施期間（クーポンプレゼント期間）
 27 年 3 月末まで

協働事業者

フィットネスクラブウィング八戸、はちえきキャンパス in 八日町、グランドサンピア八戸、八戸シーガルビューホテル花と月の渚、ゆりの木ボウル、マンタ健康クラブ

郷土の歴史、再発見

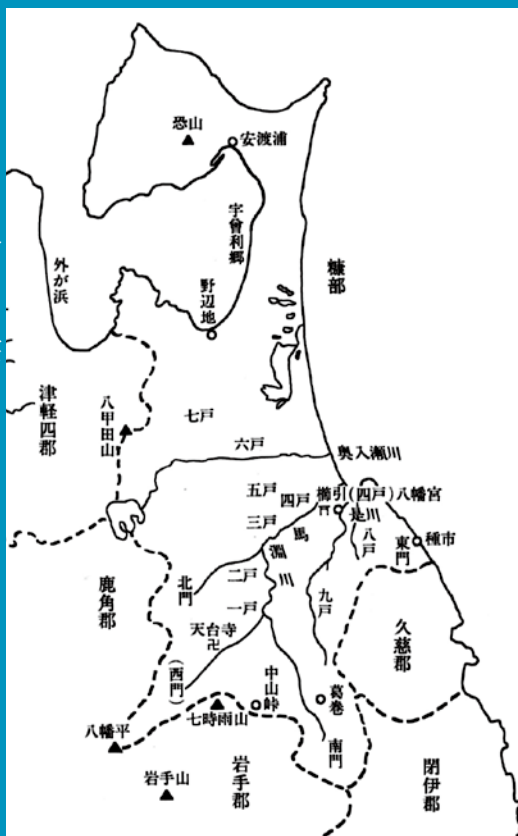
Vol.2

史跡根城跡を中心とした中世の八戸地方をクローズアップ

関市史編纂室 ☎ FAX 73・3234

10年度から始まった市史編さん事業も最終年度を迎え、「中世資料編」「通史編III 近現代」「通史編I 原始・古代・中世」と、最新刊を次々と刊行します。今回は「資料編」全14巻の最終巻となる「中世資料編」の時代に注目してみましよう。

知っておきたい八戸の中世



「中世の糠部」(入間田宣夫「糠部の駿馬」
「北日本中世社会史論」より)

全国でも珍しい「戸」と「門」の地名

中世の時代、八戸を含む岩手県北部から青森県の東半分は「糠部」と呼ばれる日本最大の郡でした。成立は、平安時代後期(11世紀後半頃)と考えられています。糠部には「九戸四門の制」と呼ばれる制度があり、「一戸」から「九戸」の9つの「戸」と、東・西・南・北の4つの「門」に編成されていました。現在も「四戸」と4つの「門」を除く8か所の地名が残っています。これらの地名は、糠部の産業の中心が馬産であったため、馬牧を中心として地域を編成し、このように名付けられたと考えられています。当時、糠部の馬は名馬で知られていました。

「新編八戸市史 中世資料編」は、本冊と別冊の2冊合わせて900ページを超える資料集です。平安時代後半に始まり、南部師行が八戸発祥の地というべき根城を拠点としたのち、根城南部氏が遠野へ移るまでの動向を示す資料を収録しています。市内各書店、図書館、博物館にて販売予定です。

地元スポーツチームを応援しよう!

青森ワッツの紹介

～アツいぜ!!! 青森バスケ～

関八戸スポーツ振興協議会事務局(スポーツ振興課内) ☎ 43・9159 FAX 47・0746

26年度より八戸スポーツ振興協議会に支援対象チームとして加入した青森ワッツについて紹介します。

青森ワッツは、24年7月に設立され、青森スポーツクリエイション株式会社が運営しています。青森県全域をホームとする青森県初のプロバスケットボールチームで、2013-2014シーズンからbjリーグに新規参入しました。チーム理念として、レベルの高いバスケットボールを皆さんに楽しんでもらうこと、また、スポーツエンターテインメントとして地域に根ざし地域を盛り上げ活性化していくことを目指しています。

試合会場では選手たちの迫力プレイはもちろんのこと、ワッツ専属のチアダンスチーム「ブルーリングス」のダンスで一体となって楽しめるなど、会場全体が盛り上がっています。ぜひ皆さんも試合会場へ足を運んで、青森ワッツを応援しましょう!

関青森スポーツクリエイション(株) ☎ 017・763・0551 FAX 017・763・0552 <http://www.aomori-watts.com>



目指せ bjリーグチャンピオン! Go Go WAT'S!

ヴァンラーレ八戸FC 6月のホームゲーム

試合日	キックオフ	対戦相手	試合会場
6月8日☎	13:00	ヴェルスパ大分	五戸町ひばり野運動公園陸上競技場

※ホームゲームに合わせ、シャトルバスを運行しています。運行経路などは、市ホームページをご確認ください。
※チケット情報の詳細は、ヴァンラーレ八戸FC ホームページをご覧ください。

関(株)ヴァンラーレ八戸 ☎ 82・2925 FAX 82・2926
<http://www.vanraure.net/>