

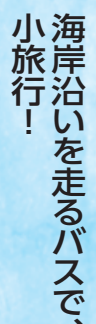
バスに乗って でかけよう！



- | | |
|----|-------------------------|
| 2 | 市営バスで楽しもう！ |
| 6 | 1年に1度、必ず健診を受けましょう |
| 8 | 高齢者の暮らしを支援します |
| 10 | 市民税・県民税は年金から特別徴収 |
| 11 | 中小企業者・起業家を応援します |
| 12 | あおもり生業づくり復興特区制度 |
| 13 | 八戸市勤労者福祉サービスセンターのご案内 |
| 14 | お知らせ・人口 |
| 26 | 健康ガイド |
| 28 | 学・遊・館、市民伝言板 |
| 35 | マイブッククーポン、奨学生募集 |
| 36 | 発信！地域自慢、地元スポーツチームを応援しよう |

海岸線に沿った道路を走る、種差海岸遊覧バス「うみねこ号」

うみねこ号





お財布にも環境にも健康にもやさしい！

ガソリン代や駐車場を心配しなくていいのがバスの良さ。乗り放題券など、お得な利用方法がたくさんあります。海岸方面や日曜朝市へのお出かけはワンコインバスが便利。
お出かけの際は、バスのご利用をおすすめします。

日曜朝市循環バス・ワンコインバス

いさば号

料 金：1乗車につき大人100円、小人50円
運行日：11月27日③までの毎週③
運行本数：往復4本



館鼻岸壁朝市

START



ホッキ貝などをその場で殻剥きしてくれるお店もあります。



十三日町停留所から乗車します！

スズメバチ入りの蜂蜜が売られていました！濃厚でおいしい！



昔ながらの朝市を楽しめるお店が多数あります。



湊山手通り朝市



気さくな人柄のお店の人たちとのふれあいも楽しい！



旅のはじまりは、毎週日曜日に開催される「館鼻岸壁朝市」と「湊山手通り朝市」。新鮮な海の幸・山の幸など、バラエティ豊かな八戸の味を求めて大勢の人が集まります。

市営バスでは、中心街（十三日町、中心街ターミナル）と市内2か所の朝市会場を循環するバスを運行しています。バスでの移動時間は、中心街から約15分です。

バスに揺られ、観光客気分朝市を巡ってみるのも楽しいですよ。

早起きして、朝市に出かけよう！



お買い物に便利

中心街や郊外ショッピングセンターでのお買い物に！

【市内循環線】

中心商店街と郊外のショッピング
センターを均一運賃・等間隔で運行
するバスです。

○料金:全区間均一運賃
(大人150円、小人80円)
※降車時精算

○運行時間

中心街ターミナル(六日町)発時刻
▷ 9:20~15:10まで35分間隔
▷ 15:45~18:25まで40分間隔

○運行本数:16本

【まちパス300】

中心街および周辺商業施設などのフリーエリア区間を自由に乗降でき、一日乗り放題の乗車券を1枚300円(小人150円)で、大好評販売中です。

市内循環線にも利用できます。

【共通定期制度】

中心街と小田(河原木団地)、八戸駅間で南部バス株式会社にも乗車できる共通定期券を販売しています。

●利用可能区間

▷中心街～小田(河原木団地)
▷中心街～八戸駅

市営バス・南部バス

【中心街⇄八戸駅】

根城大橋経由、田面木・司法センター前経由を各20分間隔で交互に運行することにより、中心街と八戸駅を10分間隔で運行しています(南部バスと共同運行)。

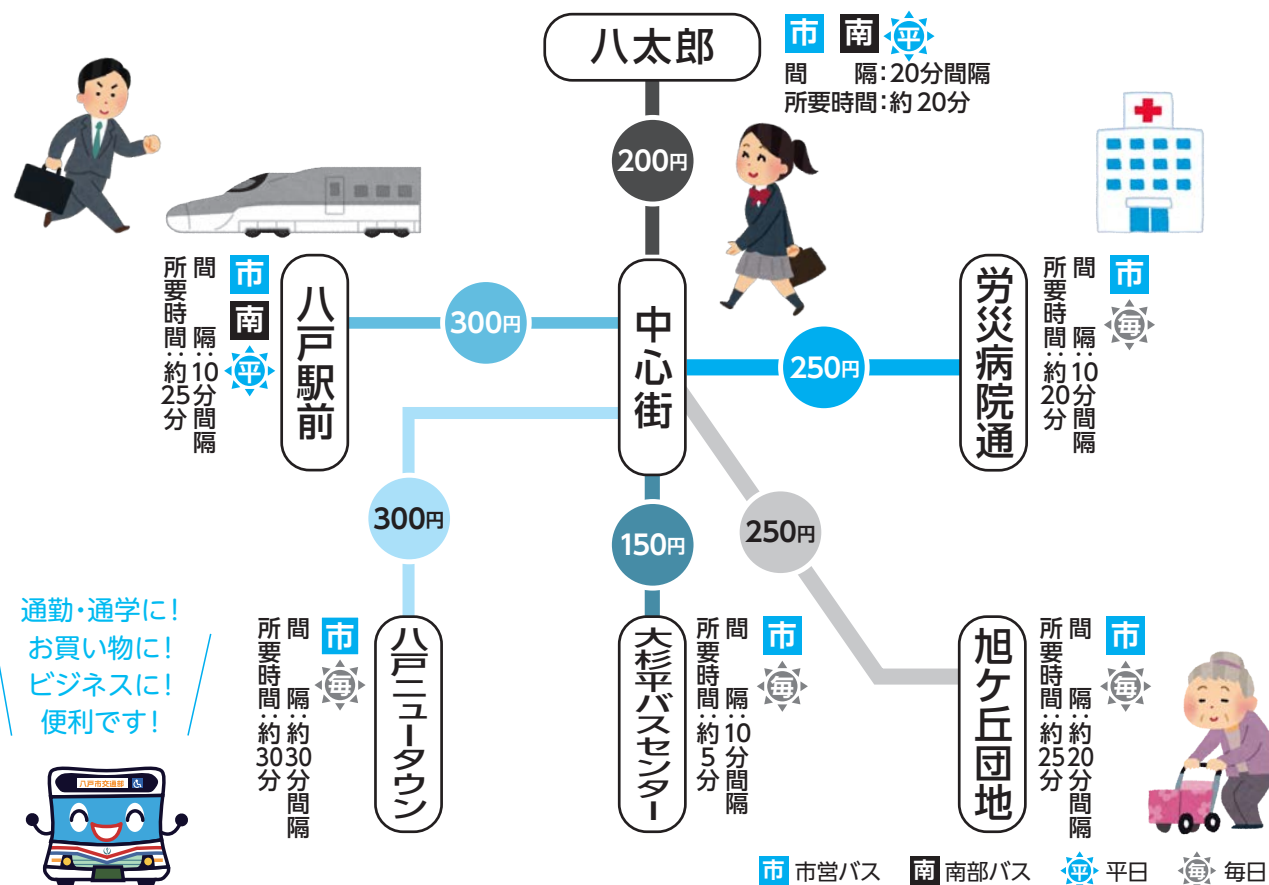
中心街を中心として等間隔運行しています！

【中心街⇄労災病院通】

鮫線、岬台団地線を各20分間隔で交互に運行することにより、中心街と労災病院通を10分間隔で運行しています。

【中心街⇔八太郎】

中心街と多賀台団地、シルバークリニック、河原木団地（八戸城北病院）間をそれぞれ60分間隔で運行することにより、中心街と八太郎を20分間隔で運行しています（南部バスと共同運行）。



問市営バスの運行、運賃に関するお問い合わせ…運輸管理課

南部バスの運行、運賃に関するお問い合わせ…南部バス株式会社

TEL 25-5141

FAX 25-5146

TEL 44-7111

FAX 24-1220



お得な定期券や回数券なども販売中!

定期券・回数券

【エコ通勤定期券】

通勤定期券をお持ちの方は、エコ通勤定期券として、持っている人と同伴の家族は、土・日・祝日、お盆期間中および年末年始に市営バス全路線を、1回の乗車につき大人100円、小人50円で乗車できます。人数制限はありませんので、ご家族とお出かけする際にぜひご利用ください。

【お買い物回数券】

午前10時から午後4時30分の間に降車する場合のみ利用できる回数券です。
利用しやすいよう、小額券を組み合わせた1,300円分の回数券が1,000円で購入できます。

【一日乗車券】

土・日・祝日および毎月25日に市営バス全路線で一日乗り放題の乗車券です。大人券はバス車内でも販売しています。

●料金 大人600円、小人300円

【エコパスポートシリーズ】

小学生や中学生が夏・冬・春休み期間中、市営バス全路線で一日乗り放題の乗車券です。

▷こども探検エコパスポート

小学生対象(1枚100円)

▷J・エコパスポート 中学生対象(1枚300円)

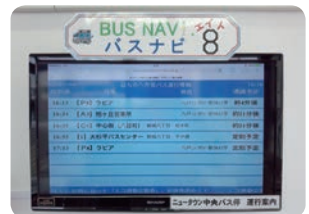
▷親子DE探検エコパスポート

小学生と同伴する保護者の2人が対象
(1枚600円)

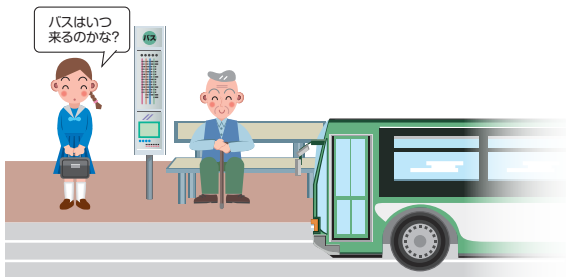
バスの接近情報

コンビニや公共施設などにバス接近表示機を設置しています!

市営バスではバス接近表示機を市内コンビニや公共施設などに設置しています。
また、バス接近表示機の設置にご協力いただけるお店などを随時募集しています。
詳しくは交通部にご連絡ください。



バスの到着時間を携帯電話などで検索できます!(はちのへ市営バス運行情報)



携帯電話、スマートフォン、パソコンで市営バスの運行状況がリアルタイムでわかります。バスを待っている時、出かける前でも運行状況が確認できます。

ご利用のバス停をブックマークすると大変便利です。

共通(<http://city-hachinohe.bus-navigation.jp/>)

- ・携帯電話用 wgsys/wgm/search.htm
- ・スマートフォン用 wgsys/wgs/search.htm
- ・パソコン用 wgsys/wgp/search.htm



主な取り組み

市営バスにドライブレコーダーを設置します!

市営バスでは、事故を未然に防止し、利用者の安全・安心を確保するため、今年度バス車両にドライブレコーダーを設置する予定です。

なお、記録する映像および音声は、事故や故障の原因分析に必要な場合などに使用し、特定の個人が識別される個人情報は適切な保護を図ります。



使用目的以外には利用することはありませんので、市民の皆さんのご理解をお願いします

ノンステップバス、稼働中!

市内循環線のほか、一部のバスでは、乗り口・降り口にステップ(階段)のない「ノンステップバス」で運行しています。



自分の健康を保つため

1年に1度、必ず健診を受けましょう

国保年金課 ①八戸市国保特定健診に関すること ☎43-9376 FAX44-9106
②後期高齢者健診に関すること ☎43-9065 FAX44-9106

AかBのどちらの健診を受けるか決めましょう!

年度内(4月～翌年3月)にAまたはBのどちらか1回を受診できます。(重複して受診することはできません。)
AとBのどちらを受診するか決めたら、受診場所と申込方法は、左ページでご確認ください。



かぶさん

40～74歳の人

八戸市国民健康保険加入者

国保人間ドックは30歳から受診できます。



A

八戸市国保特定健康診査 無料

○基本項目

問診・身体診察・計測(身長・体重・腹囲)・血圧測定・血液検査(肝機能・脂質・血糖検査)・尿検査・心電図検査・貧血検査・腎機能検査(血清クレアチニン)・尿酸・聴力検査

○医師が必要と認めた人が対象になる項目

眼底検査・眼圧検査

※尿酸・聴力・眼圧検査は、八戸市総合健診センターでのみ検査を受けられます。

B

国保人間ドック

Aの八戸市国保特定健康診査検査の基本項目に加えて、視力、眼底・眼圧、超音波検査、胃がん、肺がん(40歳以上の人に限る)、大腸がん

区分	個人負担額	
30～39歳	6,000円	
40～69歳	3,000円	
70～74歳	無料	70歳の人で、1日生まれの人は誕生日から、それ以外の方は、翌月から無料

75歳以上の人

後期高齢者医療制度加入者

一定の障がいがある65～74歳の人で、後期高齢者医療制度に加入している人を含みます。



A

後期高齢者健康診査 無料

○基本項目

問診・身体診察・計測(身長・体重)・血圧測定・血液検査(肝機能・脂質・血糖検査)・尿検査

○医師が必要と認めた人が対象になる項目

心電図検査・貧血検査・眼底検査



B

後期高齢者人間ドック NEW

Aの後期高齢者健康診査検査の基本項目に加えて、腎機能、尿酸、貧血検査、心電図、視力、聴力、眼底・眼圧、超音波検査、胃がん、肺がん、大腸がん

個人負担額 5,000円



国保にも、後期高齢者医療制度にも加入していない人は?

八戸市国保・後期高齢者医療制度以外の健康保険に加入している人の特定健診

それぞれの医療保険者が特定健診を実施していますので、保険証に記載されている「保険者の名称」を確認の上、ご加入の医療保険者へお問い合わせください。

なお、全国健康保険協会(青森支部)の被扶養者については、右のとおりです。

全国健康保険協会 被扶養者

個人負担 無料

対象 40～74歳

健診場所 受診券に同封の実施機関一覧でご確認ください。

検査項目 身体測定・理学的検査・血圧測定・尿検査・血液検査

申込方法 電話で希望の実施機関へ

※実施機関によっては、住民健診の各種がん検診も併せて受診可(有料)

☎全国健康保険協会 ☎017-721-2723 FAX017-721-2668

健診を受ける メリット



メタボリックシンドローム
(内臓脂肪症候群)を早期
に発見できます。



健診結果のレベルに
合わせた**特定保健指導**
が受けられます。



生活習慣病の早期発見・
重症化の予防により、ご家
庭の医療費を抑えられます。

Aの「特定健康診査」・「後期高齢者健康診査」を選択した場合

■八戸市総合健診センター(青葉二丁目17-4) ☎45-9131 FAX45-9172

予約受付時間:午前8時～午後4時45分 (①②のどちらかをお選びください。)

①電話・FAXで八戸市総合健診センターへお申し込みください。

②町内の保健推進員を通じて配布する「健診だより」の申込書を記入の上、保健推進員へお渡しください。

※各地区の優先日は、3月に各家庭に配布した「わが家の健康カレンダー」に記載しています。

(地区優先日にはバスの送迎があります。)

※「健診だより」は、各地区の優先日の3か月ほど前に配布されます。

■受託医療機関 各受託医療機関に電話などでお申し込みください。

受託医療機関で受診できるのは、65歳以上の人と40歳以上の障がいのある人に限られます。

各健康診査は、それぞれ年度内に1回のみ無料で受診できます(すでに、八戸市総合健診センターで受診した人およびこれから受診予定の人は、受託医療機関で同じ種類の健診を今年度は受けられません。)

※健診を受診する機関が、がん検診を実施していれば、健診と同時に申し込むことができます。

※健診を受診する当日は、保険証を忘れずにお持ちください。

受託医療機関名	所在地	電話番号	受託医療機関名	所在地	電話番号
荻生内科医院	売市二丁目	24-4613	内科種市病院	是川字土間沢	96-1325
奥寺消化器科外科	尻内町字八百刈	27-0555	長谷川内科胃腸科医院	上徒士町	22-3215
おっとも脳神経クリニック	柏崎四丁目	41-1115	八戸城北病院	石堂一丁目	20-2222
春日井内科医院	小中野四丁目	43-0418	八戸生協診療所	南類家一丁目	44-0278
かねた内科耳鼻科医院	本鍛冶町	43-7770	はちのへ西脳神経クリニック	尻内町字鴨ヶ池	20-8122
岸原病院	柏崎六丁目	45-8111	はらだクリニック	南部町大字苔 米地字白山堂	60-1661
黒田内科胃腸科医院	柏崎三丁目	45-7777	平賀内科医院	根城一丁目	22-8209
下長内科クリニック	下長三丁目	28-5040	みちのく記念病院	小中野一丁目	24-1000
菅原内科医院	窪町	46-3355	メディカルコート八戸西病院	長苗代字中坪	28-4000
鈴木内科医院	尻内町字八百刈	27-2752	八木橋外科医院	城下四丁目	46-1151
総合リハビリ美保野病院	大久保字大山	25-0111	やわたクリニック	八幡字下樋田	32-7333
高橋医院	番町	71-3123			
ちょうじゃの森内科クリニック	糠塚字下道	43-6516			

生活保護を受給しているなどの理由により医療保険に加入していない人もAの健診を受診できます。



Bの「人間ドック」を選択した場合

■八戸市総合健診センター(青葉二丁目17-4) ☎45-9131 FAX45-9172

お手元に保険証を用意して、電話でお申し込みください。

※予約の状況によっては、受診できるのは数か月先になる場合がありますのでご了承ください。

年度末は混み合いますので、早めの受診をお勧めします。



クーポンプレゼント期間 29年3月末まで

八戸市国民健康保険の「特定健診」・
「国保人間ドック」を受けた人に、
スポーツクラブや温泉など、心身
の健康を応援する施設の優待クー
ポンをプレゼントします。
この機会にぜひ受診しましょう。

協働事業者

フィットネスクラブウィング八戸、は
ちえきキャンバスin八日町、グラン
ドサンピア八戸、八戸シーガルビュー
ホテル花と月の渚、ゆりの木ボウル、
マンタ健康クラブ、RoseRose(ロー
ズローズ)、まったりルーム小休



高齢者の暮らしを支援します

申問八戸市地域包括支援センター(高齢福祉課内) TEL43-9189 FAX43-2442

超高齢社会を迎え、介護をめぐる環境も目まぐるしく変わっています。
市では高齢者の暮らしをサポートするための支援を行っています。
お気軽にご相談ください。



八戸市地域包括支援センターは、
高齢者の皆さん、その家族の皆さん、地域の皆さんの**総合相談窓口**です

日々の生活を送る中で、
こんな不安や心配は
ありませんか？

身体機能に
不安がある

今の健康を
維持したい

虐待されて
いる人がある

財産管理に
自信が
なくなった

近所の一人
暮らしの
高齢者が心配

「八戸市地域包括支援センター」では、
このような心配事に関する相談にお答えし、
高齢者が住み慣れた地域で、自立した生活を
続けるためのさまざまな支援を行っています。
主任ケアマネジャー、社会福祉士、保健師な
どが中心となって、互いに連携をとりながら
総合的に高齢者を支えます。

【八戸市地域包括支援センターの業務内容】

■介護予防マネジメント

介護予防が必要な人に、その人にあった介護予防支援計画を
一緒に考え、支援します。

■総合相談支援

住み慣れた地域で自立した生活を送るための相談に応じます。

■権利擁護

虐待の早期発見や防止などに取り組みます。

■ケアマネジャーへの支援

地域のケアマネジャーの後方支援をします。

地域で活躍する /

「地域包括支援センターサブセンター(以下「包括サブセンター」という)」・「在宅介護支援センター」

地域の相談窓口として、市内の12地域に「包
括サブセンター」・「在宅介護支援センター」
を設置しています。

電話や訪問などで福祉や介護に関する相談
に応じるほか、ボランティアと協力して公民
館などで介護予防教室を開催するなど、介護
予防に取り組み、高齢者が安心した生活を送
るためのお手伝いをします。

固地域包括支援センター(高齢福祉課内)

TEL43-9189 FAX43-2442

担当地域	包括サブセンター・在宅介護支援センター	
市川・根岸	寿楽荘※	TEL52-8000
下長・上長	はくじゅ※	TEL20-4400
田面木・館・豊崎	たえみ	TEL090-1060-7094
長者・白山台	ちょうじゃの森※	TEL46-0817
三八城・根城	みやぎ※	TEL71-2271
小中野・江陽	アクティブ24※	TEL45-3000
柏崎・吹上	八戸市医師会※	TEL38-3820
是川・中居林	修光園※	TEL96-6507
大館・東	福寿草※	TEL38-7612
白銀・湊	八戸グリーンハイツ	TEL31-0521
白銀南・鮫・南浜	瑞光園※	TEL25-0103
南郷	なんろく	TEL82-3855

※ 包括サブセンター(4月1日現在)

介護予防をはじめましょう！

介護が必要な状態になることをできる限り予防するため、介護予防教室を実施しています。
下の「基本チェックリスト」で、健康を維持・増進していくためのチェックをしてみましょう。

基本チェックリスト 質問項目			回答		判定
社会参加	1	バスや電車で1人で外出していますか	0 はい	1 いいえ	①回答の部分で、1から20の設問で10項目以上青色に当てはまる
	2	日用品の買い物をしていますか	0 はい	1 いいえ	
	3	預貯金の出し入れをしていますか	0 はい	1 いいえ	
	4	友人の家を訪ねていますか	0 はい	1 いいえ	
	5	家族や友人の相談にのっていますか	0 はい	1 いいえ	
運動器	6	階段を手すりや壁をつたわずに昇っていますか	0 はい	1 いいえ	②回答の部分で、3項目以上青色に当てはまる
	7	椅子に座った状態から何もつかまらずに立ち上がっていますか	0 はい	1 いいえ	
	8	15分間位続けて歩いていますか	0 はい	1 いいえ	
	9	この1年間に転んだことがありますか	1 はい	0 いいえ	
	10	転倒に対する不安は大きいですか	1 はい	0 いいえ	
栄養	11	6か月間で2～3kg以上の体重減少はありましたか	1 はい	0 いいえ	③回答の部分で、2項目全て青色に当てはまる
	12	身長(cm) 体重(kg) BMI = 体重(kg) ÷ 身長(m) ÷ 身長(m) ※BMI 18.5未満なら該当	1 はい	0 いいえ	
口腔	13	半年前に比べて堅いものが食べにくくなりましたか	1 はい	0 いいえ	④回答の部分で、2項目以上青色に当てはまる
	14	お茶や汁物などでむせることがありますか	1 はい	0 いいえ	
	15	口の渇きが気になりますか	1 はい	0 いいえ	
こもり	16	週に1回以上は外出していますか	0 はい	1 いいえ	
	17	昨年と比べて外出の回数が減っていますか	1 はい	0 いいえ	
物忘れ	18	周りの人から「いつも同じ事を聞く」などの物忘れがあると言われますか	1 はい	0 いいえ	
	19	自分で電話番号を調べて、電話をかけることをしていますか	0 はい	1 いいえ	
	20	今日が何月何日かわからない時がありますか	1 はい	0 いいえ	
心ころ	21	(ここ2週間)毎日の生活に充実感がない	1 はい	0 いいえ	
	22	(ここ2週間)これまで楽しんでやれていたことが楽しめなくなった	1 はい	0 いいえ	
	23	(ここ2週間)以前は楽にできていたことが今ではおっくうに感じられる	1 はい	0 いいえ	
	24	(ここ2週間)自分が役に立つ人間だと思えない	1 はい	0 いいえ	
	25	(ここ2週間)わけもなく疲れたような感じがする	1 はい	0 いいえ	

※BMIとは、「ボディ・マス・インデックス」の略称で、身長からみた体重の割合を示す体格指数のことです。

「基本チェックリスト」で、①～④のいずれかに該当する場合は、市で主催する介護予防教室に参加できます！

かぶさん



各種教室については、戸田市地域包括支援センター、担当の包括サブセンター、在宅介護支援センターにお問い合わせください。(担当の包括サブセンター・在宅介護支援センターが不明な場合はお問い合わせください。)



筋力アップ教室



ストレッチやリズム体操、マシンを使った筋力アップなどを行い、運動機能の維持・増進を図ります。



脳力アップ教室



昔懐かしい音楽を楽しみながら体を動かしたり、ゲームをして、脳の活性化を図り、認知機能の低下を予防します。



いきいき健口トレーニング

よくかんだり、飲み込みをよくするための口の手入れや体操の仕方を教えてもらいます。今年度から受託歯科医院で行うことができるようになりました。



受託歯科医院については、お問い合わせください。

市民税・県民税は年金から特別徴収されます (天引き)

この制度は、新たな税負担を求めるものではなく、
納付方法を窓口納付や口座振替から**特別徴収(天引き)**に変更するものです。

1 対象となる人

27年中において老齢基礎年金などの支払いを受けている人で、28年4月1日現在65歳以上(昭和26年4月2日以前生まれ)の人。ただし、次の場合は、特別徴収(天引き)の対象となりません。

- ①28年1月1日以降八戸市内に住所を有しない人
- ②28年分の老齢基礎年金などの年額が18万円未満の人
- ③市の行う介護保険の特別徴収被保険者でない人
- ④所得税、介護保険料、国民健康保険税、後期高齢者医療保険料、市民税・県民税の合計額が特別徴収の対象とされた年金の支払金額を超える人

※特別徴収の開始後、公的年金等の所得に係る税額に変更があった場合や、死亡、転出または、上記③、④に該当した場合は特別徴収が中止となり、残額が普通徴収に変更になります。(28年10月分以降は、公的年金等の所得に係る税額に変更があった場合や転出された場合も、一定の要件のもと、特別徴収は継続されます。)



2 対象となる年金と税額

対象となる年金は、老齢基礎年金や退職年金などで、この年金所得にかかる市民税・県民税が年金から特別徴収(天引き)されます。なお、障害年金や遺族年金は対象となりません。

3 特別徴収の方法

年金から特別徴収される税額は、6月上旬に発送予定の納税通知書でお知らせします。

①今年度から特別徴収(天引き)が開始される人

6月・8月は、普通徴収(窓口納付または口座振替)となり、10月から特別徴収が開始されます。6月・8月は、公的年金分の年税額の2分の1を窓口納付(口座振替含む)する必要があります。残り2分の1は10月・12月・2月の年金から特別徴収されます。

徴収方法	普通徴収(自分で納付)		年金から特別徴収(天引き)		
算出方法	6月	8月	10月	12月	2月
	それぞれ年税額の1/4		それぞれ年税額の1/6		

②昨年度、特別徴収(天引き)されている人

4月・6月・8月分(仮徴収税額)は2月に特別徴収された税額となり、10月・12月・2月分(本徴収税額)は公的年金分の年税額から仮徴収税額を差し引いて3等分した税額がそれぞれ特別徴収されます。

徴収方法	年金から特別徴収(天引き)					
算出方法	4月	6月	8月	10月	12月	2月
	それぞれ前年度2月に特別徴収された税額			それぞれ年税額から4月・6月・8月分(仮徴収税額)を差し引いて3等分した税額		

※28年10月1日以後に実施する特別徴収について(平成29年度～)

平成25年度税制改正により、年間の徴収税額の平準化を図るため、仮徴収税額を「前年度分の公的年金等に係る所得割額と均等割額の合算額(年税額)の2分の1に相当する額とする」こととされました。

徴収方法	年金から特別徴収(天引き)					
算出方法	4月	6月	8月	10月	12月	2月
	それぞれ「前年度の公的年金等にかかる年税額×1/2」を3等分した税額			それぞれ年税額から4月・6月・8月分(仮徴収税額)を差し引いて3等分した税額		

がんばる中小企業者・起業家をバックアップ！

固商工課 ☎43-9242 ☎43-2256 市ホームページ内で「商工業」を検索

中小企業者の安定した経営基盤づくりなどをサポートします

	事業資金が必要だ			事業所の改築、新たな設備の導入
	小口特別保証制度	小口零細企業保証制度	八戸市事業活性化資金	八戸市商工業設備投資資金
資金使途	運転資金・設備資金	運転資金・設備資金	運転資金・設備資金	設備資金(市内で同一事業を3年以上継続して営んでいる人)
融資額	1,250万円以内	1,250万円以内※1	2,000万円以内	5,000万円以内※2
貸付期間 (据置期間)	7年以内(6か月以内)	7年以内(6か月以内)	10年以内(6か月以内)	10年以内(1年以内)
貸付利率	2.3%以内	2.2%以内	2.9%以内	2.4%以内※2
信用保証料	市が全額助成	市が全額助成	—	市が全額助成
保証料率	—	—	0.45～1.90%	—

※1 既存の保証協会付融資残高との合計で1,250万円以内となる新規保証に限る

※2 中心市街地活性化区域内で行われる事業は、融資限度額1億円、貸付利率1.9%以内

市内に主な事業所があり、青森県が実施する融資制度を利用した人を補助します

	売上減少で厳しい 経営状況を改善したい	震災の被害を受け、 設備更新を考えている	空き店舗で開業したい	新たに創業したい
	青森県経営安定化サポート資金		青森県未来を変える挑戦資金	
	経営安定枠	災害枠	空き店舗活用チャレンジ融資	創業
資金使途	最近3か月の売上高が、業績悪化を来している人の運転資金	東日本大震災により事業活動に影響を受けている中小企業者で、売上減少など一定の要件に該当する人の設備資金	商店街連盟に属している商店会などの区域内の空き店舗で開業する人の運転資金・設備資金	創業者または創業1年未満の人の開業に必要な運転資金・設備資金
補助額	2,000万円以内	5,000万円以内	1億円以内	1,000万円以内 (所用額の80%以内)
補助期間 (据置期間)	7年以内(6か月以内)	10年以内(2年以内)	—	10年以内(1年以内)
補助内容	信用保証料を全額補助	信用保証料を全額補助	5年間信用保証料全額補助、さらに中心市街地の特定道路に面した空き店舗での開業者には、5年間支払い利息1/2補助	信用保証料を全額補助

取扱金融機関(融資申し込み先)…青森銀行、みちのく銀行、青い森信用金庫、秋田銀行、岩手銀行、東北銀行、北日本銀行、青森県信用組合、商工組合中央金庫の市内各支店(青森県信用保証協会の保証付き)

中小企業振興条例に基づく助成制度をご利用ください

中小企業者が集団化事業を行う、中小企業団体が共同施設を設置する、新商品の開発を行うなどの場合に、経費の一部を助成します。

助成の種類	対象事業	助成内容(限度額)
高度化事業に対する助成	工場や店舗などの集団化事業や、共同施設設置事業などの事業で、県から高度化資金の貸付を受けて行う事業	県から貸付を受けた高度化資金の5/100に相当する額以内(1億5,000万円)
共同施設設置事業に対する助成	県より高度化資金の貸付を受けない生産・加工・販売・購買・保管など、組合員の事業に関する共同施設設置事業(施設の新設、増設、更新、改修)	共同施設の新設、増設、更新、改修に要した経費の20/100に相当する額以内(3,000万円)
指定地域内への工場等の設置に対する助成	桔梗野工業団地、八戸北インター工業団地内において、市の施策に応じて市長が定める期間に工場・作業場を新設、移設または増設する事業	土地建物および固定された設備に対する固定資産税額の50/100に相当する額以内を3か年にわたり助成(300万円/単年度)
新事業活動に対する助成	新商品・新役務の開発・生産・提供、商品の新たな生産または販売方法の導入、そのほか新たな事業活動	新事業活動に要する経費のうち、市長が認める額の50/100に相当する額以内(経営革新事業300万円、そのほかの事業200万円)
技能者養成に対する助成	職業能力開発促進法により認定を受け、職業訓練を行った中小企業者・中小企業団体または職業訓練法人	1認定施設当たり、年間30万円に、訓練生1人当たり3,000円に訓練生数を乗じて得た額を合算した額(1施設当たり70万円)

八戸市勤労者福祉サービスセンターに入会しませんか

八戸市勤労者福祉サービスセンターは、中小企業で働く皆さんのため、事業所単独では実施が難しい福利厚生事業を総合的に実施する互助組織です。

会員の皆さんに月々1,000円で充実した福利厚生サービスを提供しています。



入会のご案内

対 象…市内および三戸町、五戸町、田子町、南部町、階上町、新郷村、おいらせ町の中小企業（従業員300人以下の会社・工場・商店など）の事業主および従業員
※事業所単位または、3人以上での親睦会として入会してください。

入会金…入会時1人1,000円／会費1人月額1,000円

10・11月は加入促進月間です。
新規加入事業所＆紹介者および追加会員があった現会員事業所に粗品を差し上げます。

メリット

事業主にとってのメリット	会員にとってのメリット
従業員の福利厚生が充実！	各種の事業を格安料金で利用できる！
企業のイメージアップ！	慶弔給付で暮らしをサポート！
経費を削減！	人間ドックなど各種助成金が受けられる！

会員特典

特典の一部を紹介します。この他にもたくさんサービスがありますので、詳しくは、ホームページをご覧ください。また、入会いただくと、会報オプネットとFAXオプネットでお得な情報をお知らせします。

慶弔共済

結婚、出産、入院、死亡などの給付事由が生じた場合、給付金を受け取ることができます。

生活資金の融資あっせん

利用会員を対象に生活資金融資のあっせんを行っています。冠婚葬祭費や教育費など、各種用途にご利用ください。

健康・スポーツ

健康をサポートするためにお得なプランを各種用意しています。（人間ドック受診助成、スポーツクラブなどの助成）

トラベル・レジャー

ご家族・大切な人と楽しい時間を過ごすためのさまざまなサービスを用意しています。（コンサートチケット・スキーリフト券などの割引や宿泊などの助成）

グルメ&お買い物券

3,000円分のお買い物券を7月に配布します。フォーラム八戸やケーキ屋さん、レストラン、お寿司屋さんなどの各協賛店でご利用できます。

ショッピング

会員カードの提示で、市内、全国各地の提携施設で利用できる割引特典があります。

イベント

会員やご家族が親睦を深めながら楽しく時間を過ごせるようにイベントを開催しています。
※会員特別料金で参加できます。

28年度の企画事業（予定）

いちご狩り、ソーセージ作り体験教室、パークゴルフ&ジグスカン、パン作り教室&ランチ、ビアパーティー、蕎麦会席のタベ、ボウリング大会、ケーキバイキング、クリスマスパーティー、新春！寿司まつり、ワインと美食のタベ



申問 八戸市勤労者福祉サービスセンター（産業労政課内） ☎71-2145 ☎43-2256
E opnet@city.hachinohe.aomori.jp
パソコン用: <http://www.kinro-sc-hachinohe.jp>
携帯電話用: <http://www.kinro-sc-hachinohe.jp/m/>



左のコードからアクセスできます！

講座・教室

八戸国際交流協会の講座・教室

【①第1回初級英語講座】

●開催日 6月14日(火)～7月19日(火)の毎週(火)～(木) ※6月30日(木)は休講 ●時間 午後7時～8時30分 ●場所はちふくプラザねじよう ●講師 マシユ！ボラ国際交流員 ●定員 20人 ●参加費 一般7000円、協会員5000円

【②外国人のための防災教室】

●日時 6月26日(日) 午後2時～4時 ●場所はち ●内容 市内および近郊に暮らす外国人を対象とした防災教室(教室に関心のある日本人も参加可) ※英・中国語の通訳あり ●定員 20人
●申込 ①は6月10日(金)まで、②は6月20日(月)までに八戸国際

交流協会事務局(市民連携推進課内)へ
☎43-9257 FAX 47-1485

【あおもり起業家養成研修】

●日時 6月25日(土) ①午前10時～正午 ②午後1時30分～4時30分、7月2日(土) 午後1時30分～4時30分 ●場所は市公民館 ●内容 起業の基礎知識、事業計画書作成入門 ●定員 30人
●申込 6月21日(火)までに青森県

地域産業課へ

☎017-734-9374

FAX 017-734-8107

商工課

☎43-9242 FAX 43-2256

【家庭菜園講習会「秋の野菜づくり」】

●日時 6月26日(日) 午前10時～正午 ●場所は農業経営振興センター ●内容は秋に育てる野菜の種

6月のお知らせ

■注意事項

- 申・申問のアイコンは、申し込みが必要なものです。
- 料金の記載のないものは、すべて無料です。
- 祝日の振替休日は、(休)と表記しています。

■市庁の開庁時間

【平日(月～金)】 8:15～17:00

※市民課の一部窓口は18:00まで
※収納課窓口(収納業務、納税相談)も18:00まで(月)(金)のみ

【休日】(土)の8:15～12:00

※市民課の一部窓口

■市庁への郵便

郵便番号(〒031-8686)と課名のみで届きます。

八戸市の人口

	3月末現在	(前月比)
人口	234,850人	(847人減)
うち男	112,590人	(461人減)
うち女	122,260人	(386人減)
世帯数	106,985世帯	(85世帯増)
出生	149人	(31人増)
死亡	224人	(10人減)

※外国人住民を含む
※出生・死亡は3月届出分

八戸IP知的財産セミナー

【①はじめての知的財産】
かしておかなくて、大丈夫？
●日時 7月5日(火) 午後2時～4時 ●場所はち ●講師 富沢知成氏(弁理士・株)八戸IP知的財産アドバイザー ●内容 知的財産制度概要、新しいことを始めるときの注意点、最近の話題など ●定員 30人 ●申込締切日 6月29日(水)

【②はじめての特許出願】

●日時 7月12日(火) 午後1時30分～4時 ●場所は八戸インテリジェントプラザ ●内容 特許制度の概要、パソコンによる調査法、出願手続き、最近の話題など ●定員 20人 ●申込締切日 7月6日(水)

【③はじめての商標登録】

●日時 7月19日(火) 午後1時30分～4時 ●場所は八戸インテリジェントプラザ ●内容 商標制度の概要、パソコンによる調査法、出願手続き、最近の話題など ●定員 20人 ●申込締切日 7月13日(水)

●申込(株)八戸インテリジェントプラザ
☎21-2111 FAX 21-2119

青森県母子寡婦福祉連合会主催各種講習会

【①パソコン講習会(個別対応)】
●開催期間 8月29日(月)～11月

職業訓練センター受講者募集

	①エクセル応用 ②ワード応用	①エクセル3級検定 ②ワード3級検定
開講日	6/8(水)～7/1(金)の間で平日の18日間	7/4(月)～28(木)の間で平日の18日間
時間	①9:00～12:00 ②13:30～16:30	①9:00～12:00 ②13:30～16:30
定員	各20人(各コース基本操作ができる人)	各20人(各コース基本操作ができる人)
受講料	各10,800円 (別にテキスト代として各2,160円)	各10,800円 (別にテキスト代として各1,836円)
窓口申込	5/24(火)～6/3(金)	6/14(火)～24(金)
電話申込	5/24(火)～6/1(水)	6/14(火)～22(水)

●申込期間 平日午前9時～午後5時にテキスト代を添えて、八戸地域職業訓練センター(類家)へ。
電話申し込みは3日以内にテキスト代の支払いができない場合キャンセル扱い。 ☎46-3360

八戸市民大学講座(6月分)

- ▷どなたでも受講できます(受講料・申し込み不要)。
- ▷開場は、原則、講義開始1時間前です。なお、満席の場合は入場をお断りさせていただく場合があります。
- ▷6月1日(水)は、託児室を設置します。1週間前までに社会教育課へお申し込みください。

日時	場所	講師・テーマ
6/1(水) 18:30~20:00	公会堂 文化ホール	はやし のりこ 典子氏 (国際フォトジャーナリスト) 演題:いま、世界の片隅で 〜一枚の写真に込める思い〜
6/22(水) 18:30~20:00	公会堂 文化ホール	つなみ さとし 都並 敏史氏 (サッカー解説者、ブリオベッカ浦 安テクニカルディレクター) 演題:サッカーから学んできた事 〜10年間選ばれ続けた日本 代表として〜

㊦社会教育課 ☎43-9154 FAX 47-4997

28日(月)※計44時間●場所ソフ
トキャンパス八戸校(廿三日町)
●対象ひとり親家庭の母、父、
子、寡婦●定員8人●申込方法
7月22日(金)〜8月12日(金)に
申込書(子育て支援課で配布)を
子育て支援課または青森県母子
寡婦福祉連合会へ

【③就業支援セミナー(個別)】
●開催日随時●場所未定●対象
ひとり親家庭の母、父、子、寡婦
●定員10人●申込方法電話で青
森県母子寡婦福祉連合会へ
【④起業支援セミナー(個別)】
●開催日随時●場所未定●対象
ひとり親家庭の母、父、子、寡婦
●申込方法電話で青森県母子寡
婦福祉連合会へ
※教材費など一部負担あり
※定員を上回る場合は書類選考
などあり
㊨子育て支援課
☎43-9342 FAX 43-2442
青森県母子寡婦福祉連合会

催し

Let's eat 八戸いなり 夏の親子
スイーツづくり体験会

●日時6月4日(土)午前11時〜
午後0時30分●場所はっち5階
共同スタジオ●内容いちごの絵
本の読み聞かせ(ごもはっち)、
八戸いちごを使用したねりき
りのいちご、タルトづくり体験
(志村一雄氏(八戸菓子商工業組
合)●対象親子(2人1組)●定
員40組●参加費1組600円
㊨6月3日(金)までに農業経
営振興センターへ※Eメール可
☎27-9163 FAX 27-9166
E noke@city.hachinohe.aomori.jp

更上閣「面打つ・能面展」

●日時6月10日(金)〜14日(火)
午前9時〜午後5時※最終日は
午後3時●内容室町時代に大成
された能楽の歴史と共に伝承さ
れた匠の技の幽玄な世界、約13
作品を展示
㊨更上閣 ☎FAX 22-2260

大館公民館まつり

●日時6月11日(土)午前10時〜
午後3時、12日(日)午前10時〜
午後2時●場所大館公民館●内

容公民館講座や地域の人が制作
した作品の展示、地域団体の手
作り品の出店など
㊨大館公民館 ☎FAX 25-3331
社会教育課

☎43-9516 FAX 47-4997

ミュージックレビュー

HACHINOHE 2016

●日時6月11日(土)午後4時
〜、12日(日)午後1時〜●場所
公会堂●内容地元アマチュア
ミュージシャンたちによる市民
参加型の音楽祭●入場料500
円(2日間共通)
㊨ミュージックレビュー
HACHINOHE実行委員会
事務局
☎FAX 80-7272

いづも文化まつりin南郷

●開催日6月19日(日)●場所南
郷文化ホール●内容▽ミニ新幹
線試乗会(午前10時)▽人形劇
団ひとみ座「大江戸人形喜劇弥
次さん喜多さんトンちんカン珍
道中」(午後1時)〜
㊨南郷文化ホール
☎60-8080 FAX 60-8081

航空自衛隊 北部航空音楽隊 ふれあいコンサート

●日時6月25日(土)午後2時〜
●場所南郷文化ホール●入場料
無料※要整理券●整理券配布場

所公会堂、南郷文化ホール
㊨南郷文化ホール
☎60-8080 FAX 60-8081

八戸市魚市場見学会

●日時6月26日(日)午前9時〜
正午●場所八戸市第三魚市場A
棟(白銀)●内容▽八戸港で水揚
げされるさまざまな魚や市の水
産業の紹介▽国内唯一の対EU
輸出基準に対応した施設などの
見学▽卸売業者による魚介類の
展示即売など
㊨水産事務所
☎33-2115 FAX 33-2117

広告

募集

各審議会等委員募集

〔共通事項〕

●対象市内在住で、市が主催する他の附属機関の委員を3つ以上兼務していない人 ●報酬1回の出席につき8800円(税込み) ●任期委嘱の日から2年

●決定方法書類選考(必要に応じて面接あり) ●申込書担当課のほか、市庁本館・別館案内、南郷事務所、各公民館・市民サービスセンターで配布。市ホームページからダウンロード可(協働のまちづくり推進委員会は八戸市市民活動サポートセンターでも配布)

【八戸市環境審議会】
●内容環境保全に関する基本的事項などについて調査審議します。●定員2人※会議は年3、6回程度開催
●申込 6月3日(金)までに申込書を郵送、FAX、Eメールまたは直接環境政策課(下水道事務所内)へ
☎43-9265 FAX 47-0722
E kankyosei@city.hachinohe.aomori.jp

市ホームページ内で「環境審議会」を検索

【協働のまちづくり推進委員会】
●内容「元氣な八戸づくり」市

民奨励金対象事業などの審査・評価を行うほか、協働のまちづくり推進に関する施策の検討を行います。●定員1人※会議は年7回程度開催
●申込 6月20日(月)までに申込書を郵送・FAX・Eメールまたは直接市民連携推進課へ
☎43-9207 FAX 47-1485
E teke@city.hachinohe.aomori.jp

市ホームページ内で「協働のまちづくり推進委員会」を検索

特別支援アシスタント募集

●内容こども支援センターでは、特別な支援を要する児童生徒の学習や生活の支援などを行うアシスタントを募集しています。
●定員10人 ●任期8月22日～29年3月17日 ●対象教育に関心のある人(教育、保育、看護、介護などの資格・経験があるとなお可) ●報酬1時間1000円※任期中580時間程度 ●決定方法書類選考および面接
●申込 6月10日(金)までに電話またはFAXで環境政策課へ
☎43-9265 FAX 47-0722

【青森県後期高齢者医療広域連合「運営懇談会」委員募集】
●内容後期高齢者医療制度の運営について意見・提案を行う委員を募集しています。●定員1人
①後期高齢者医療被保険者6人
②65歳以上障害認定の被保険者1人
③後期高齢者医療以外の医療保険被保険者(40歳以上)1人
●任期委嘱の日から2年 ●対象平日の昼間、青森市での会議に出席できる人 ●決定方法書類選考
●申込 6月10日(金)～30日(木)に申込書(国保年金課で配布)に必要事項を記入し、後期高齢者医療制度に関する意見(400字程度)を添えて郵送または直接国保年金課へ
☎43-9065 FAX 44-9106

【食生活改善推進員募集】
食生活改善推進員は、食を通じた健康づくりをすすめているボランティアで、推進員として活動するためには研修を受講する必要があります。
●日時 6月9日(木)～7月27日(水)のうち6日間、午前10時～午後3時※27日は午前10時～正午 ●場所 公会堂文化ホール(市公民館) ●研修▽医師の講演「知って防ごう生活習慣病」小倉和也氏(はちのへファミリークリニック)▽第2次健康はちのへ21」など健康づくりについで講話▽食品衛生、運動実技、食事バランスガイド、調理実習など ●対象 研修終了後、食生活改善推進員協議会に加入できる人 ●定員25人
●申込 6月3日(金)までに健康づくり推進課へ
☎43-9184 FAX 47-0745

【食生活改善推進員募集】
食生活改善推進員は、食を通じた健康づくりをすすめているボランティアで、推進員として活動するためには研修を受講する必要があります。
●日時 6月9日(木)～7月27日(水)のうち6日間、午前10時～午後3時※27日は午前10時～正午 ●場所 公会堂文化ホール(市公民館) ●研修▽医師の講演「知って防ごう生活習慣病」小倉和也氏(はちのへファミリークリニック)▽第2次健康はちのへ21」など健康づくりについで講話▽食品衛生、運動実技、食事バランスガイド、調理実習など ●対象 研修終了後、食生活改善推進員協議会に加入できる人 ●定員25人
●申込 6月3日(金)までに健康づくり推進課へ
☎43-9184 FAX 47-0745

食生活改善推進員募集

【食生活改善推進員募集】
食生活改善推進員は、食を通じた健康づくりをすすめているボランティアで、推進員として活動するためには研修を受講する必要があります。
●日時 6月9日(木)～7月27日(水)のうち6日間、午前10時～午後3時※27日は午前10時～正午 ●場所 公会堂文化ホール(市公民館) ●研修▽医師の講演「知って防ごう生活習慣病」小倉和也氏(はちのへファミリークリニック)▽第2次健康はちのへ21」など健康づくりについで講話▽食品衛生、運動実技、食事バランスガイド、調理実習など ●対象 研修終了後、食生活改善推進員協議会に加入できる人 ●定員25人
●申込 6月3日(金)までに健康づくり推進課へ
☎43-9184 FAX 47-0745

【食生活改善推進員募集】
食生活改善推進員は、食を通じた健康づくりをすすめているボランティアで、推進員として活動するためには研修を受講する必要があります。
●日時 6月9日(木)～7月27日(水)のうち6日間、午前10時～午後3時※27日は午前10時～正午 ●場所 公会堂文化ホール(市公民館) ●研修▽医師の講演「知って防ごう生活習慣病」小倉和也氏(はちのへファミリークリニック)▽第2次健康はちのへ21」など健康づくりについで講話▽食品衛生、運動実技、食事バランスガイド、調理実習など ●対象 研修終了後、食生活改善推進員協議会に加入できる人 ●定員25人
●申込 6月3日(金)までに健康づくり推進課へ
☎43-9184 FAX 47-0745

【食生活改善推進員募集】
食生活改善推進員は、食を通じた健康づくりをすすめているボランティアで、推進員として活動するためには研修を受講する必要があります。
●日時 6月9日(木)～7月27日(水)のうち6日間、午前10時～午後3時※27日は午前10時～正午 ●場所 公会堂文化ホール(市公民館) ●研修▽医師の講演「知って防ごう生活習慣病」小倉和也氏(はちのへファミリークリニック)▽第2次健康はちのへ21」など健康づくりについで講話▽食品衛生、運動実技、食事バランスガイド、調理実習など ●対象 研修終了後、食生活改善推進員協議会に加入できる人 ●定員25人
●申込 6月3日(金)までに健康づくり推進課へ
☎43-9184 FAX 47-0745

県営住宅入居者募集

団地名	戸数	間取り
旭ヶ丘団地	1	3LDK
河原木団地	2	3K
	1	3LDK
岬台団地	1	3LDK
白山台団地	2	3DK

※募集戸数などは変更となる場合があります。
(5月20日(金)に確定)

募集条件 3Kは单身または2人以上の世帯、3DKは2人以上の世帯、3LDKは3人以上の世帯
家賃 月額11,900円～34,400円程度
募集期間 6月1日(水)～10日(金) ※ (日)を除く
申込書 県営住宅等指定管理者(株)東北産業で配布 ※土・日・祝を除く
選考方法 応募多数の場合公開抽選(6月末)
入居予定日 8月1日(月)

●申込 県営住宅等指定管理者(株)東北産業(八太郎一丁目) ☎20-4002 FAX 20-6272

【食生活改善推進員募集】
食生活改善推進員は、食を通じた健康づくりをすすめているボランティアで、推進員として活動するためには研修を受講する必要があります。
●日時 6月9日(木)～7月27日(水)のうち6日間、午前10時～午後3時※27日は午前10時～正午 ●場所 公会堂文化ホール(市公民館) ●研修▽医師の講演「知って防ごう生活習慣病」小倉和也氏(はちのへファミリークリニック)▽第2次健康はちのへ21」など健康づくりについで講話▽食品衛生、運動実技、食事バランスガイド、調理実習など ●対象 研修終了後、食生活改善推進員協議会に加入できる人 ●定員25人
●申込 6月3日(金)までに健康づくり推進課へ
☎43-9184 FAX 47-0745

エコツアー参加者募集

●日時 6月29日(水)午前8時30分～正午 ●見学先▽三菱製紙株式会社八戸工場 ●定員20人
●申込 6月10日(金)までに電話またはFAXで環境政策課へ
☎43-9265 FAX 47-0722

第37回「新人演奏会」出場者募集

●日時 11月15日(火)午後6時30分 ●場所 公会堂 ●応募資格 高校卒業後おおむね10年以内の人 ●種目 声楽、器楽 ●演奏時間 声楽10分、器楽15分程度
●申込 6月1日(水)～7月10日(日)

【食生活改善推進員募集】
食生活改善推進員は、食を通じた健康づくりをすすめているボランティアで、推進員として活動するためには研修を受講する必要があります。
●日時 6月9日(木)～7月27日(水)のうち6日間、午前10時～午後3時※27日は午前10時～正午 ●場所 公会堂文化ホール(市公民館) ●研修▽医師の講演「知って防ごう生活習慣病」小倉和也氏(はちのへファミリークリニック)▽第2次健康はちのへ21」など健康づくりについで講話▽食品衛生、運動実技、食事バランスガイド、調理実習など ●対象 研修終了後、食生活改善推進員協議会に加入できる人 ●定員25人
●申込 6月3日(金)までに健康づくり推進課へ
☎43-9184 FAX 47-0745

南部昔語り部養成講座第4期生募集

●日時 7月5日・19日、8月23日、9月6日の各(火)
午前の部：午前10時～11時30分
夜間の部：午後7時30分～9時
●場所 市公民館 ●講師 榎谷伸夫氏 ●内容 南部地方の昔話の語り部を養成します。
●申込 6月21日(火)までに住所、氏名、年齢、電話番号、「八戸市公民館語り部講座宛」と明記し、郵送、FAXまたは直接市公民館へ
☎45-1511 FAX 44-7176

三圏域(ハ戸・ニ戸・久慈)連携事業 久慈☆トピックス

第19回全国闘牛サミットin久慈大会
記念闘牛大会

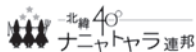
久慈市山形町で行われる「平庭闘牛大会」は、東北地方唯一の闘牛大会。今年は、全国の闘牛ファンが集う「闘牛サミット」の開催に合わせ、沖縄や新潟などからも参戦し、熱戦を繰り広げます。

1トンを超える巨大な牛がぶつかり合う迫力は圧巻です。この機会にぜひご覧ください。

日時 6月12日(日)午前10時～
場所 久慈市山形町平庭闘牛場
料金 前売り券1200円(当日券1500円)
小学生以下無料



闘大会事務局(山形総合支所)
☎0194-72-2111 FAX0194-72-2848



南郷サマージャズフェスティバル
2016 屋台村出店者およびボランティアスタッフ募集

【屋台村出店者募集】

●募集区画8区画 ●対象市内に本拠を置く法人、個人 ●出店料1万円 ●申込締切日6月15日(水)

【ボランティアスタッフ募集】

●対象満18歳以上(高校生不可) ●定員50人程度 ●申込締切日6月24日(金)

【申込応募用紙(市ホームページからダウンロード可)を南郷ジャズフェスティバル実行委員会(南郷事務所内)へ

☎82-2113 FAX82-3517
市ホームページ内で「南郷サ

マージャズ」を検索

中央卸売市場テナント募集

●募集店舗▽青果部35㎡(1店舗、36㎡(1店舗)▽花き部41㎡(1店舗) ●月額使用料1㎡あたり800円～1300円(税抜)。業種により異なりますので、店舗営業の資格基準と併せてお問い合わせください。 ●保証金月額使用料の3か月分
申問 中央卸売市場
☎28-8888 FAX28-8890

自動販売機設置事業者募集

●選考方法設置場所貸付料についての一般競争入札 ●設置施設▽館公民館▽江陽公民館 ●募集

台数各1台 ●貸付期間9月1日～30年3月31日(1年7か月) ●募集要項・申請書5月20日(金)から社会教育課で配布。市ホームページからダウンロード可
申問 社会教育課
☎43-9516 FAX47-4997

市ホームページ内で「自動販売機」を検索

八戸地域広域市町村圏地域活性化事業助成金事業募集

●内容魅力ある地域づくりを目指すして実施される事業(伝統文化保存、観光振興、産業振興、にぎわい創出イベントなど)に対し助成金を交付 ●対象市内に住所を有し、八戸地域広域市町村圏内で活動する営利を目的としない民間または民間と行政により構成された団体 ●助成団体数3団体以内 ●助成金額事業費の5分の4以内で、上限は30万円(複数の団体があるときは総額で30万円まで) ●決定方法市で審査を行い、八戸地域広域市町村圏事務組合に推薦します。
申問 6月10日(金)までに申請書(政策推進課で配布。市ホームページからダウンロード可)を郵送または直接政策推進課へ
☎43-9233 FAX47-1485

市ホームページ内で「地域活性化事業助成金」を検索

「多賀多目的運動場」のネーミングライツ(施設命名権)スポンサー募集

●内容施設に、企業名や商品名などを冠した愛称を付ける権利を得ることが出来ます。市に命名権料を納めていただき、市は命名権料を市民サービスの維持、向上に役立てます。 ●募集要項・施設概要スポーツ振興課で配布。市ホームページからダウンロード可
※詳細はお問い合わせください。
申問 スポーツ振興課
☎43-9159 FAX47-0746

八戸市緑化推進委員会による助成金交付について

【森林整備および緑化推進活動への助成金】

●対象代表者が八戸市民で、構成員が5人以上の団体 ●助成対象となる活動▽市内での活動であること▽地域住民に対し緑化推進の効果が認められること▽特定個人および団体のみの利益目的ではないこと ●助成金額原則として対象活動経費の2分の1
【シンボルツリー保全活動への助成金】

●対象樹木委員会が次の基準で認定した樹木▽樹木の樹種、樹齢、大きさ、経歴などが貴重で、地域に親しまれていること▽樹木が、市内の公共用地または公

共性が高いと認められる土地に生育していること▽樹木が、法令などの規定により、保存樹、保存樹林などの指定がされていること▽その他委員会が適当と認める樹木 ●対象者委員会が認定したシンボルツリーについて次の保全活動を行う所有者または団体▽樹木調査(樹勢、病気の有無などの調査)▽樹勢回復(薬剤散布・施肥など) ●助成金額対象経費の2分の1
申問 29年2月9日(木)までに八戸市緑化推進委員会事務局(農林畜産課内)
☎43-9052 FAX46-5697

広告

「八戸ウェルカムチケット」への
広告募集

転入者へ配布するチケットへの
広告を募集します。

●サイズ・色数 64mm×65mm・4色

※広告はデータで提出 ●枠数 12
枠(申込多数の場合抽選・枠数が
変更になる場合あり) ●掲載料
1枠1万5000円(税込み) ●

掲載の制限「八戸市有料広告掲
載等に関する基本方針」などに
より掲載できない場合があります。

●配布時期 9月1日(木)～
29年8月31日(木) ●配布予定部
数 8000部 ●申込締切日 6月
10日(金)

●申込書(市ホームページか
らダウンロード可)を広報統計
課へ

☎43-9317 ☎47-1485
市ホームページ内で「ウェル
カムチケット」を検索

がん患者支援チャリティーイベ
ント「リレー・フォー・ライフ・
ジャパン八戸」参加者募集

●日時 6月25日(土) 正午～26日
(日) 正午 ●場所 長者まつりんぐ
広場 ●参加費 10000円(収
益金は、公益財団法人日本対がん
協会に寄付し、世界中のがん患
者支援のために使われます。)

●内容 マリレー形式で歩き続け
24時間ウォークマルミナリエ
(メッセージを記した袋にキャ

ンドルを灯して祈ります。)マス
テージ企画(セレモニー、コン
サート)など

●申込書(市ホームページか
らダウンロード可)を広報統計
課へ

☎43-9317 ☎47-1485
市ホームページ内で「ウェル
カムチケット」を検索

がん患者支援チャリティーイベ
ント「リレー・フォー・ライフ・
ジャパン八戸」参加者募集

●日時 6月25日(土) 正午～26日
(日) 正午 ●場所 長者まつりんぐ
広場 ●参加費 10000円(収
益金は、公益財団法人日本対がん
協会に寄付し、世界中のがん患
者支援のために使われます。)

●内容 マリレー形式で歩き続け
24時間ウォークマルミナリエ
(メッセージを記した袋にキャ

「個人会員・団体会員」
●サポート内容 イベントなどの
メールマガジンの配信、婚活セ
ミナーの案内を行っています。

●対象 出会いを望む満20歳以上
の独身者で、原則として青森県
に在住の人または青森県内に事
業所などがある企業・団体など。

※青森県内に事業所などがある
企業・団体で出会いの場となる
イベントの企画・実施をしてい
る場合は情報をご提供ください。

●申込書(市ホームページか
らダウンロード可)を広報統計
課へ

☎43-9317 ☎47-1485
市ホームページ内で「ウェル
カムチケット」を検索

がん患者支援チャリティーイベ
ント「リレー・フォー・ライフ・
ジャパン八戸」参加者募集

●日時 6月25日(土) 正午～26日
(日) 正午 ●場所 長者まつりんぐ
広場 ●参加費 10000円(収
益金は、公益財団法人日本対がん
協会に寄付し、世界中のがん患
者支援のために使われます。)

●内容 マリレー形式で歩き続け
24時間ウォークマルミナリエ
(メッセージを記した袋にキャ

「個人会員・団体会員」
●サポート内容 イベントなどの
メールマガジンの配信、婚活セ
ミナーの案内を行っています。

●対象 出会いを望む満20歳以上
の独身者で、原則として青森県
に在住の人または青森県内に事
業所などがある企業・団体など。

※青森県内に事業所などがある
企業・団体で出会いの場となる
イベントの企画・実施をしてい
る場合は情報をご提供ください。

暮らし

風水害に備えましょう

梅雨から台風シーズンにかけ
ては、大雨や台風などにより、
洪水、土砂災害、高潮、高波、突
風などが発生しやすい時期です。

特に近年は環境の変化なども
あり、局地的な豪雨も日本各地
で発生しています。

これらの風水害に備え、日ご
ろから避難場所や避難経路を確
認し、非常持出品などを準備し
ておきましょう。また、雨が強
くなってきたら、テレビやラジ
オなどから最新の気象情報を入
手するよう心がけましょう。

市では、土砂災害警戒区域や
避難所などを記載した土砂災害
ハザードマップを地区ごとに作
成し、ホームページで公開して
います。

土砂災害に備えるための情報
も掲載していますので、日ごと
から確認しておきましょう。

●申込書(市ホームページか
らダウンロード可)を広報統計
課へ

☎43-9317 ☎47-1485
市ホームページ内で「ウェル
カムチケット」を検索

がん患者支援チャリティーイベ
ント「リレー・フォー・ライフ・
ジャパン八戸」参加者募集

●日時 6月25日(土) 正午～26日
(日) 正午 ●場所 長者まつりんぐ
広場 ●参加費 10000円(収
益金は、公益財団法人日本対がん
協会に寄付し、世界中のがん患
者支援のために使われます。)

●内容 マリレー形式で歩き続け
24時間ウォークマルミナリエ
(メッセージを記した袋にキャ

「個人会員・団体会員」
●サポート内容 イベントなどの
メールマガジンの配信、婚活セ
ミナーの案内を行っています。

●対象 出会いを望む満20歳以上
の独身者で、原則として青森県
に在住の人または青森県内に事
業所などがある企業・団体など。

※青森県内に事業所などがある
企業・団体で出会いの場となる
イベントの企画・実施をしてい
る場合は情報をご提供ください。

●申込書(市ホームページか
らダウンロード可)を広報統計
課へ

☎43-9317 ☎47-1485
市ホームページ内で「ウェル
カムチケット」を検索

がん患者支援チャリティーイベ
ント「リレー・フォー・ライフ・
ジャパン八戸」参加者募集

6月23日～29日は男女共同参画週間

～意識をカイカク。男女でサンカク。社会をヘンカク。～

「男女共同参画社会」とは、男性も女性も、意欲に応じてあらゆる分
野で活躍できる社会です。

仕事、家庭、地域生活など、多様な活動を自らの希望に沿った形で
展開でき、男女がともに夢や希望を実現できる社会を目指します。

仕事



多様な人材が活躍
できる職場環境

家庭



家族がお互いに
協力し合える
家庭生活

地域



男女がともに主体的に
参加できる地域活動

一人ひとりがそれぞれの個性と能力を発揮できる社会のために、
自分ができることをこの機会に考えてみませんか？

図市民連携推進課 ☎43-9217 ☎47-1485

保留地を分譲します

●内容 八戸駅西土地地区画整理事
業地内の保留地を抽選により分
譲します。 ●区画数 11区画 ●面
積 157㎡(約47坪) ●分譲価
格 524万7000円(～)

●申込 6月20日(月)～30日(木)
(土・日含む)に駅西地区画整理事
業所へ

☎70-7555 ☎43-9217 ☎47-1485
市ホームページ内で「ウェル
カムチケット」を検索

がん患者支援チャリティーイベ
ント「リレー・フォー・ライフ・
ジャパン八戸」参加者募集

●日時 6月25日(土) 正午～26日
(日) 正午 ●場所 長者まつりんぐ
広場 ●参加費 10000円(収
益金は、公益財団法人日本対がん
協会に寄付し、世界中のがん患
者支援のために使われます。)

働・離婚・セクハラ・DVなど
図青森県弁護士会事務局
☎017-777-7285

マイナンバーカードを
申請された方へ

個人番号カードは、国で作成
され、順次、市に届いています。
しかし、非常に多くの方から
申請をいただき、5月中旬現在、
今年1月中旬に申請された
方に交付している状況です。

今後は、申請から交付までの
時間短縮に努めますので、市
から交付のご案内が届くまで、
今しばらくお待ちいただきま
すようお願い申し上げます。

●申込 6月20日(月)～30日(木)
(土・日含む)に駅西地区画整理事
業所へ

☎70-7555 ☎43-9217 ☎47-1485
市ホームページ内で「ウェル
カムチケット」を検索

がん患者支援チャリティーイベ
ント「リレー・フォー・ライフ・
ジャパン八戸」参加者募集

●日時 6月25日(土) 正午～26日
(日) 正午 ●場所 長者まつりんぐ
広場 ●参加費 10000円(収
益金は、公益財団法人日本対がん
協会に寄付し、世界中のがん患
者支援のために使われます。)

コンポスト容器・電動式生ごみ処理機購入に対する補助金

●対象市内在住で、前年度以前に市税に滞納がないこと ●申請書環境政策課、南郷事務所、各市民サービスセンターで配布。市ホームページからダウンロード可

「コンポスト容器」

●補助件数150基程度(1世帯につき2基まで) ●補助額1基につき購入費の2分の1(上限3000円)

「電動式生ごみ処理機」

●補助件数20基程度(1世帯につき1基まで) ●補助金額購入費の3分の1(上限2万円)

※いずれも予算額に達した時点で終了。また、補助金の交付を受けるためには購入前に申請が必要

㊩ 申請書を郵送または直接環境政策課へ
TEL 43-9362 FAX 47-0722

㊦ 市ホームページ内で「コンポスト」「生ごみ処理機」を検索

木質ペレットストーブ設置費用に対する補助金

●対象市内在住で、4月1日から29年3月末までに、市内の住宅、店舗などに木質ペレットストーブを設置する(あるいは設置した)人 ●対象機器次の全ての条件を満たすもの▽未使用品

であること▽展示品、商品等ではなく日常的な暖房設備として使用するもの▽木質ペレット専用ストーブ(木質ペレットのみを燃料とするもの)▽木質ペレットを自動で燃焼室へ供給するもの ●補助金額設置費用の3分の1(上限15万円) ●補助件数20件程度※予算額に達した時点で終了

合併処理浄化槽設置補助金

●内容公共下水道・農業集落排水の事業計画区域外の住宅で、単独処理浄化槽やくみ取り便所を合併処理浄化槽に切り替える場合、設置費用の一部を補助します。

●補助金額

▽5人槽 35万2000円
▽7人槽 44万1000円
▽10人槽 58万8000円

▽合併処理浄化槽設置に伴う単独処理浄化槽の撤去 9万円

※次に該当する場合は補助対象外▽新築、建て替えに伴う設置

▽申請せずに浄化槽を設置した場合▽建て売り、貸家など営利目的の住宅▽市税滞納者
㊨ 下水道業務課
TEL 44-8258 FAX 47-9065

漁港をきれいに利用しましょう

八戸漁港では、「ごみ」の不法投棄が後を絶ちません。不法投棄は景観を損ねるばかりでなく、水質や土壌の汚染など環境への影響も心配されます。

漁港を快適に利用できるよう「ごみ」の不法投棄は絶対にやめましょう。

㊨ 三八地方漁港漁場整備事務所
TEL 21-1077 FAX 20-1105

犬の正しい飼い方

飼犬は1頭ごとに市に「登録」し、毎年度「狂犬病予防注射」を受けさせなければなりません。未登録の犬を飼っている人は、保健総務課窓口で登録してください(手数料3000円)。

また、「鑑札」「注射済票」は犬の首輪などにつけ、散歩の際は、引き綱をつけ、フンは必ず持ち帰りましょう。

㊨ 保健総務課
TEL 43-9375 FAX 43-2231



ガソリンや灯油、軽油の取り扱いに注意しましょう!

毎年6月の第2週は「危険物安全週間」

実施期間 6月5日(日)~11日(土)

推進標語 危険物 決める無事故の ストライク



「危険物」とは、ガソリンや灯油など、「火災が発生しやすい」、「火災が拡大しやすい」、「消火が困難」という特徴を持った物質で、消防法により指定されています。

「危険物安全週間」を機に、危険物についての正しい知識や適切な取り扱い、保管方法などを再確認し、危険物による事故や災害を防ぎましょう。

【危険物の事故を防ぐポイント】

- ▷容器のふたは確実に閉め、みだりに蒸気を出さない。
- ▷ストーブのカートリッジタンクの抜き差しや給油時は火を止めてから行う。
- ▷危険物を取り扱っているときは火を使わない。
- ▷容器などは・高温になるところに置かない。
また、子どもの手の届かないところに置く。
- ▷容器などの収納場所は定期的に換気する。

㊨ 消防本部予防課 TEL 44-2133 FAX 44-1196

熱中症を予防して元気な夏を!

熱中症は、室温や気温が高い中で、体内の水分や塩分(ナトリウム)などのバランスが崩れ、体温の調節機能が働かなくなり、体温上昇、めまい、体のだるさなど、さまざまな障害を起こす症状のことです。これからの季節、家の中でじっとしていても室温や湿度が高いために、体から熱が逃げにくく熱中症になる場合がありますので、注意が必要です。

【熱中症予防のポイント】

- ▷部屋の温度をこまめにチェック。
- ▷室温28℃を超えないように、エアコンや扇風機を上手に使いましょう。
- ▷こまめに水分補給。
- ▷外出の際は体を締め付けない涼しい服装で、日よけ対策も。
- ▷無理をせず、適度に休憩を。
- ▷日頃から栄養バランスの良い食事と体力づくりを。

【熱中症の応急手当】

- ▷涼しい場所へ移動し、衣服を緩め、安静に寝かせる。
- ▷エアコンをつける、扇風機などで風をあて、体を冷やす。
- ▷脇の下・太もものつけねなどを冷やす。
- ▷飲めるようであれば水分を少しずつ頻回に取らせる。



㊨ 消防本部指令救急課 TEL 44-4857 FAX 46-1171

樹木などの毛虫は早めの対応を

これからの時期、毛虫が発生しやすくなっています。巣網を見つけた次第、近隣に拡大する前に、早めに駆除しましょう。

●**駆除方法(例)**アメリカシロヒトリマ木の葉にクモの巣状の巣網ができ、毛虫が群生していたら、巣網ごと切り取り燃やせるゴミへ出す。▽毛虫が巣網から分散していたら薬剤を散布する。▽普段から剪定し、風通しをよくしておく。

園保健総務課

TEL 43-9375 FAX 43-2231

健康・福祉

受託医療機関の変更

〔田中医院〕(削除)二種混合予防接種

〔根城内科循環器科リハビリテーション科〕(削除)麻しん・風しん混合予防接種、水痘予防接種

〔八戸生協診療所〕(変更)高齢者肺炎球菌ワクチン※要予約

園健康づくり推進課

TEL 43-9396 FAX 43-2329

ツツガムシ病に注意しましょう

●**感染経路**ツツガムシは、野ネズミなどを介して人に付き、肌を刺しますが、直接ネズミから人へ、人から人への感染はありません。

●予防対策野ネズミの

生息しやすい山林、草地、川原などに立ち入る場合は、次のことに気をつけましょう。▽素肌の露出を避けるため、長袖、長ズボン、長靴、手袋などを着用すること▽腰を下ろしたり、寝ころんだりしないこと▽肌を出すときは、ダニ忌避剤を塗ること▽山林などに立ち入った後はすぐに入浴し、付着の恐れのあるツツガムシなどを洗い落とし、皮膚に刺し口がないか点検し、必ず着替えをすること▽1〜2週間後に風邪のような発熱や発疹、リンパ節のむくみなどの症状が現れた場合は、速やかに医師の診察を受けること。この場合、山林、草地、川原などに立ち入ったことを医師に必ず話すこと

園健康づくり推進課

TEL 43-9396 FAX 43-2329

乳幼児等の医療費を助成します

乳幼児等医療費の受給資格は、保護者の所得によって判定しています。7月診療分からは所得判定年度を切り替え、28年度(27年分)の所得で判定します。

市では、6月中旬までに、新たに所得要件が該当する可能性があるがある就学前のお子さんの世帯主に対し、申請書を発送しますので、その内容を確認し申請してください。(要件が該当して

いても、申請しなければ助成は受けられません。現在資格証の交付を受けているお子さんは、手続きの必要はありません。)

※判定に用いる所得限度額は扶養親族等の数によって異なります。自分の所得申告状況を確認し、修正申告を行った場合は、該当になるかを再度確認してください。小・中学生のお子さんについては、入院のみの助成となりますので、入院された際や退院された後、子育て支援課へ助成が受けられるかの確認をお願いします。

園子育て支援課

TEL 43-9428 FAX 43-2442

幼稚園選びには八戸市私立幼稚園協会のホームページのご活用を

幼稚園は3歳の誕生日を迎えると入園できます。

また朝から夕方まで教育時間以外の預かり保育の実施や未就園児(入園前のお子さん)教室の開催、子育てに関する悩み相談にもお答えするなど、各園それぞれが特色を持ちながら地域の子育てを応援しています。

ただし、各園によって活動が異なりますので、詳しくは八戸市私立幼稚園協会のホームページをご覧ください。園八戸市私立幼稚園協会事務局

TEL 080-60035-8880

FAX 45-2339

h8youchien.com

こども未来課

TEL 43-9094 FAX 43-2442

父・母を亡くした児童の保護者に弔慰金を支給します

●**対象**中学校3学年修了前に父・母を亡くした児童を養育している保護者 ●**弔慰金の額**▽児童の父または母が死亡した時：1万円▽児童の父母が同時に死亡した時：2万円 ●**申請期間**児童の父・母が死亡した日から6か月以内 ●**持ち物**保護者のはんこ、保護者名義の預金通帳、戸籍謄本

園子育て支援課

TEL 43-9428 FAX 43-2442

家庭生活支援員派遣制度をご利用ください

母子家庭、寡婦および父子家庭の健康増進を図るために、家庭生活支援員を派遣し、無料で保育などの家事援助を行う制度です(所得により、利用できない場合があります)。

●**対象**母子・寡婦家庭や父子家庭で、就職活動や疾病・冠婚葬祭・学校行事などの公的行事への参加などのため、介護や子ども保育に一時的に困っている人

園子育て支援課

TEL 43-9342 FAX 43-2442

児童手当現況届の提出を忘れずに

現況届は、毎年6月1日の状況を把握し、6月分以降の手当を引き続き受ける要件を満たしているかどうかを確認するためのもので、提出が必要な人は6月中旬に案内と提出書類を郵送しますので、6月30日(木)までに提出してください。

園子育て支援課

TEL 43-9428 FAX 43-2442

65歳以上の人へ 介護保険料の特別徴収仮徴収額を変更します

27年度から継続して介護保険料を特別徴収(年金からの差引き)する場合、28年度の保険料が決定する前の4・6・8月(仮徴収期)は、原則として28年2月と同額を差し引きし、10・12・2月(本徴収期)は、保険料決定額から仮徴収額を差し引いた残りの額を差し引きすることになっています。

4・6・8月に仮徴収する額は、既に27年6月30日付けで送りした「平成27年度介護保険料決定通知書」でお知らせしていましたが、仮徴収期と本徴収期で1回の徴収額に大きな違いが生じる場合があることから、徴収額の均等化を図るため6月

6月の納税

市県民税(第1期)

納期限6月30日(木)までに納めましょう。

■納税相談

【延長窓口】

毎週(月)・(金)午後6時まで※(祝)を除く

【夜間窓口】

6月23日(木)午後5時～7時30分

☎収納課

☎43-9173、43-9174、43-9175 FAX 47-0753

☎高年齢福祉課

●基準日9月1日 ●支給日敬老の日をめぐりに支給します。

●対象年齢および金額▽88歳・1万円▽100歳・10万円(各年齢は28年度中)

●9月に敬老祝金を贈ります

28年度の敬老祝金の支給額などは次のとおりです。

●9月に敬老祝金を贈ります

☎43-9285 FAX 47-0732

●28年度保険料決定額および10月以降の徴収額については、7月初旬にお知らせする予定です。

●介護保険料

●28年度保険料決定額および10月以降の徴収額については、7月初旬にお知らせする予定です。

●特別徴収(仮徴収)額変更通知書を送付します。

●28年度の仮徴収額を減額または増額変更します。変更となる人には、5月下旬に「介護保険料特別徴収(仮徴収)額変更通知書」を送付します。

●28年度の仮徴収額を減額または増額変更します。変更となる人には、5月下旬に「介護保険料特別徴収(仮徴収)額変更通知書」を送付します。

●28年度の仮徴収額を減額または増額変更します。変更となる人には、5月下旬に「介護保険料特別徴収(仮徴収)額変更通知書」を送付します。

雇用

労働保険年度更新の手続き

労働保険の年度更新(27年度確定保険料と28年度概算保険料の申告・納付手続き)を行う時期です。

●お早めに金融機関、郵便局などで手続きをお願いします。

●申告・納付期間 6月1日(水)～7月11日(月)

☎青森労働局労働保険徴収室

☎0177-344145 FAX 0177-348124

求職者支援訓練

一般事務基礎科受講生募集

●日時 6月28日(火)～10月27日(木)午前9時～午後3時50分

●場所 八戸地域職業訓練センター(類家) ●内容 再就職のための職業訓練(商業簿記、ビジネススマナー、文書作成、データ処理など) ●対象 雇用保険を受給できない求職者 ●定員 15人

●参加費 無料(別途テキスト代1万3014円) ●選考 通知日 6月13日(月) ※応募者が定員の半数に満たない場合は中止になることがあります。

●申込 4月25日(月)～5月31日(火)にハローワーク八戸へ

税

市民税・県民税の納付

【市民税・県民税の納付は6月から】

●普通徴収年4回の納期(6・8・10・12月)に納税通知書または口座振替で納付する方法です。28年度の普通徴収分の「納税通知書」は、6月10日(金)に発送予定です。

●特別徴収給与所得者に代わって、その給与の支払者が、毎月(6月・翌年5月)の給与から税額を差し引き、取りまとめて納付する方法です。特別徴収分の「特別徴収税額通知書」は、5月16日に事業所へ送付しました。※28年度分の市民税・県民税は「27年中」の所得に対して課税されたものです。

●年金所得者の特別徴収10ペー

ジをご覧ください。

【転出者の納税】

市民税・県民税は、1月1日現在の住民登録のある市区町村へ納めることになっています。1月2日以降に当市から転出した場合は、28年度の市民税・県民税は当市に納めることになります。なお、市外から納める場合は、ゆうちょ銀行、郵便局

☎八戸地域職業訓練センター

☎46-3360

年金手帳や年金証明書等を紛失したときは…

●年金手帳の再交付を希望するとき

下記の現在加入している年金制度の区分により再交付の申請をすることができます。

加入年金制度	申請窓口
国民年金加入者	▷八戸年金事務所 ▷八戸市国保年金課の番窓口
共済組合加入者と、共済組合加入者に扶養されている配偶者	▷八戸年金事務所
厚生年金加入者と、厚生年金加入者に扶養されている配偶者	▷八戸年金事務所 ▷厚生年金加入の勤務先



●年金証書・額改定通知書・振込通知書の再交付を希望するときの申請窓口

八戸年金事務所、八戸市国保年金課の番窓口、各市民サービスセンター、南郷事務所

●年金手帳・年金証書等の再交付を申請するときの持ち物

認めのはんこ、申請する人の本人確認ができるもの(運転免許証など写真つきのものは1つ・健康保険証など写真なしは2つ)、委任状(申請する人が本人以外の場合)

●交付にかかる期間

八戸年金事務所では、本人であれば即日交付、代理人の場合は、郵送になります。その他で申請の場合は、2週間～3週間かかります。

☎八戸年金事務所 ☎43-7369 FAX 45-9329 国保年金課 ☎43-9079 FAX 44-9106

(東北6県に限る)またはコンビニ納付をご利用ください。

【退職したときは自分で納付を】

給与所得者(特別徴収の人)が、退職などにより給与から市民税・県民税の差し引きができなくなったときは、対象年度の年税額の残額を、後日送付される納税通知書で納めることになります。

▽3月に退職した人

給与から引ききれなかった27年度の残額分と、28年度分それぞれの納税通知書が届きます。

▽6月以降に退職予定の人

給与から引ききれなかった28年度の残額分(29年5月分までの納税通知書が届きます)。

☎住民税課

☎43-9232 FAX 45-6737

自動車税は6月30日(木)までに納付しましょう

自動車税は6月30日(木)までに、最寄りの金融機関、郵便局またはコンビニエンスストアで納めましょう。また、インターネット上の専用サイトからクレジットカードを利用して納付することもできます。

納税通知書で自動車税を納付した場合は、領収スタンプの押印を受けると、納税証明書として利用できます。

クレジットカードで納付した場合には、2週間程度で納税証明書が郵送されます。

納税証明書は車検の際に必要になりますので、車検証と一緒に保管し紛失しないようにしましょう。

☎三八地域県民局納税管理課
☎27-5111 内線205
FAX 27-3817



忘れないで！税証明の委任状

課税証明など市税関係の証明書を申請する際、代理人が申請する場合は、夫婦、親子などのご家族であっても、必ず本人か

らの委任状が必要です。

法人についても代理人が申請する場合は、代表者印が押印された代表者からの委任状が必要です。

また、支社や営業所などによる申請の場合は、代表者(本社)からの委任状が必要ですのでご注意ください。

●対象となる証明書

住民税関係	課税(所得)証明書、営業証明書
資産税関係	資産証明書、無資産証明書、住宅用家屋証明書
収納関係	納税証明書

※委任状は必ず本人が署名・押印(スタンプ印以外のはんこ)してください。

申請の際、委任状のほかに代理人の本人確認書類(運転免許証・保険証など)が必要です。亡くなった方の証明書を申請する場合、戸籍謄本などが必要な場合があります。

☎資産税課
☎43-9037 FAX 41-2055

訂正のお知らせ

28年5月号(No.1293)10ページ「八戸市民大学講座(5月分) 今明秀氏の振り仮名」

誤 こんひであき
正 こんあきひで

八戸市の機構改革に伴う健康部、市民防災部の新設について

☎人事課 ☎43-9227 ☎45-2077

市では、28年度の機構改革に伴い、28年4月1日より、これまでの防災安全部および市民健康部を再編し、健康部および市民防災部を新設しましたのでお知らせします。

健康部

29年1月の保健所設置を見据え、保健衛生、医療、介護などに関する業務を集約し『健康部』を新設しました。

所属課	場所	主な業務内容
国保年金課	市庁本館1階	国民健康保険の給付や資格の得喪、国保税の賦課、国民年金の受付、後期高齢者医療に関すること
介護保険課		介護保険の給付、保険料の賦課徴収や介護保険事業に関すること
総合保健センター推進室		保健所機能を有する総合保健センターの整備に関すること
高等看護学院	青葉2丁目	看護師の養成に関すること
保健総務課【新設】	市庁別館2階	中核市移行に向けた保健所の設置に関すること
健康づくり推進課【健康増進課より名称変更】		予防接種や市民の健康相談、保健指導に関すること

市民防災部

災害時における初動体制の強化を図るため、避難所の開設を担当する市民健康部市民課と防災安全部を集約し、『市民防災部』を新設しました。

所属課	場所	主な業務内容
市民課	市庁本館1階	戸籍、住民票、印鑑などの届出や証明に関することおよび災害時の避難所開設に関すること
防災危機管理課	市庁本館4階	防災、災害対策および危機管理体制の整備に関すること
くらし交通安全課【新設】	市庁別館5階	防犯・交通安全など市民の安全・安心の推進、市民相談、消費生活相談や計量器の検査に関すること

6月の各種相談

閼市民相談室 ☎ 43-2111 (内線 2553、2554)

	相談名	日時	内容
①	一般相談	8:15～17:00(土)(日)(祝)を除く毎日	日常生活の中の困り事や心配事など
②	人権相談	6/1・8・15・22・29(各(水)) 9:00～12:00、13:00～16:00	夫婦・親子・相続など家庭での困り事、暮らしの中の人権問題
③	行政相談	6/2・9・16・23・30(各(木))13:00～16:00	国・県など行政への困り事、苦情、要望など
④	税務相談	6/6(月)13:00～16:00(相談時間は15分程度)	相続税・贈与税・譲渡所得税など
⑤	法律相談 要予約	6/13(月)13:00～16:00(相談時間は15分程度) ※予約受付日6/9(木)8:30～電話で(先着10人)	相続、離婚、金銭貸借などの法律問題全般 ※裁判・調停など係争中の人は除く
⑥	司法書士相談	6/20(月)13:00～16:00 (相談時間は15分程度・先着10人)	相続登記、成年後見、簡易訴訟代理手続きなど
⑦	行政書士相談 要予約	6/21(火)13:00～16:00 ※予約受付日6/14(火)・15(水)電話で	契約・許認可申請などの行政書類手続き
⑧	公証人相談	6/21(火)9:00～12:00	遺言・離婚・賃貸借など公正証書に関すること
⑨	住宅増改築相談	6/3・17(各(金))13:00～16:00	住宅の新增改築に関すること
⑩	土地家屋調査士相談	6/7(火)13:00～16:00	土地境界などの悩み、土地に関すること
⑪	不動産相談	6/14・28(各(火))13:00～16:00	不動産売買、アパートなどの賃貸借
⑫	人権相談(南郷地区)	6/14(火)9:00～12:00	夫婦・親子・相続など家庭での困り事、暮らしの中の人権問題

※⑤法律相談、⑦行政書士相談は予約が必要です。それ以外の相談は、当日受付で先着順となります。相談は無料です。
※①～⑪は市民相談室(市庁別館5階)、⑫は南郷事務所(第3会議室)にて実施します。

日ごろから災害への備えを


閼防災危機管理課 ☎43-2147 FAX45-0099

確認しましょう

住んでいる場所が「土砂災害警戒区域」か、また「浸水想定区域」か事前に市ホームページなどで確認しておきましょう。ハザードマップは対象となる地区の公民館に設置しています。
㊩市ホームページ内で「土砂災害に備えて」と「八戸市洪水災害ハザードマップ」を検索

「ほっとスルメール」の登録

地震・気象・火災・防犯などの地域の安全・安心情報を、携帯電話などへEメールもしくはスマートフォンなどのアプリへ通知します。情報はメールおよびアプリ共に同じ内容です。
■携帯電話用
QRコードを読み取り、空メールを送信し、返信メールに従い登録してください。※迷惑メール設定をしている人は、ドメイン fanshin.city.hachinohe.aomori.jp のメールが受信できるように設定してください。
■アプリ(iPhone版、Android版)
アプリ検索サイトで「ほっとスルメール」と検索し、インストールしてください。



「広報はちのへ」に広告を掲載しませんか？

㊧広報統計課 ☎ 43-9317 FAX 47-1485


【広報はちのへの広告料金】

区分	サイズ	掲載料(税込み)
1号広告	縦50×横170mm	150,000円
2号広告	縦50×横 80mm	80,000円
3号広告	縦50×横 50mm	55,000円

●掲載場所 お知らせコーナー最下段
●枠 数 1号広告サイズで最大7枠
●掲載について 印刷は2色刷り(黒・シアン)

※掲載枠数を超過する申し込みがあったときは、抽選により決定します。

この大きさが
1号広告のサイズと
同じです



各体育施設のスポーツ講座・教室

受講料は、お申し込みの際に各施設へお持ちください。

施設名	講座・教室	日時	定員・受講料・持ち物・など	申込期間
八戸市弓道場 ☎44-3033	市民弓道教室	7/2(土)～9/27(火) ①毎週(火) 19:00～21:00 ②毎週(土) 13:00～15:00	●定員約20人(一般、中・高生)※弓道部に所属する生徒を除く。また中・高生が①受講の場合保護者同伴。●受講料3,000円(テキスト代、保険料含む)※運動できる服装	5/25(水)～6/22(水) 11:00～15:00 八戸弓道協会
南郷カッコーの森エコーランド 屋内温水プール ☎82-3310 ☎82-3763	サタデー スイミングin 南郷	6/25、7/2・9・16の 土曜日(計4回) 9:00～10:30	●定員20人(小学生)●受講料1,000円(保険料含む)●持ち物水着・ゴーグル、水分補給飲料など※キャップは当プールで準備します。	6/5(日)～23(木) 9:00～20:00 (月)は17:00まで
	着衣水泳 体験教室 ～水で遊ぼう～	6/26(日) 9:00～11:00	●定員50人(年齢制限なし、小学校3年生以下は保護者同伴)●受講料無料●持ち物水着・着衣・水分補給飲料など	6/1(水)～25(土) 9:00～20:00 (月)は17:00まで

地元スポーツチームのホームゲーム 試合日程

ヴァンラーレ八戸:5・6月のホームゲーム

●試合会場 五戸町ひばり野公園陸上競技場

試合日	キックオフ	対戦相手
5/29(日)	13:00	プリオベッカ浦安(千葉)
6/19(日)	13:00	ホンダロック(宮崎)

☆平均観客数☆ 1,727人(4月17日現在)

☎(株)ヴァンラーレ八戸 ☎82-2925 ☎82-2926 http://vanraure.net
 八戸スポーツ振興協議会事務局(スポーツ振興課内) ☎43-9159 ☎47-0746

■日本フットボールリーグ(JFL)とは…

日本サッカーのアマチュアトップリーグであり、企業チーム、Jリーグを目指すチームなど、全国で16チームが加盟しています。2ステージ制となっており、各ステージの1位チーム同士によるチャンピオンシップで総合優勝チームを決定します。J3リーグ(J3)の参入へは、総合4位以内、1試合平均観客数が2,000人を超えることなどが必要となります。



こうみちゃん

♪ 6月のイベント〈(公会堂・公会堂文化ホール(市公民館)・南郷文化ホール)〉

公会堂 ☎44-7171 ☎44-7176

日	曜	催し物	開演時間	入場料金
4	土	フジコ・ヘミング&ハイドン カルテット	18:00	完売
11	土	ミュージックレビュー	16:00	500
12	日	HACHINOHE 2016	13:00	(2日間共通)
19	日	名作こども映画会 「あしたの日記」	10:20	900
24	金	福田こうへいコンサート	①12:30 ①16:30	6,500
26	日	花美流「夏のおどり」	11:00	A 2,000 B 1,500
30	木	綾小路きみまろ笑撃ライブ	14:00	5,500

南郷文化ホール ☎60-8080 ☎60-8081

日	曜	催し物	開演時間	入場料金
19	日	こども文化まつり in 南郷 人形劇団ひとみ座	13:00	無料
25	土	航空自衛隊北部航空音楽隊 ふれあいコンサート	14:00	無料 (要整理券)

公会堂文化ホール ☎45-1511 ☎44-7176

日	曜	催し物	開演時間	入場料金
1	水	八戸市民大学講座第4講義	18:30	無料
5	日	池坊巡回講座	10:00	無料
12	日	第34回八戸高校演劇部ギター バンド部合同自主公演	13:00	無料
18	土	青森県立八戸東高等学校音楽部 第10回定期演奏会	17:00	300
22	水	八戸市民大学講座第5講義	18:30	無料
23	木	高橋すみれヴァイオリン リサイタル	19:00	一般 1,500 (当日 1,800) 学生 1,000 (当日 1,200)
26	日	館民謡保存会創立60周年記念 第12回芸能発表大会	11:00	1,000

▷会員制などの催しについては、掲載していません。

▷主催者の都合により、内容が変更となる場合があります。

▷入場券・整理券などの取り扱いが終了している場合があります。

▷詳しくは、主催者にお問い合わせください。

(主催者については、各開催会場にご確認ください。)

まちなか支援制度をご活用ください

対象区域など、詳しくは
お問い合わせください。

中心商店街空き店舗・ 空き床解消事業補助金

中心商店街の空き店舗・空き床に新規出店する事業者に対し、
店舗の改装などに要する経費の一部について補助金を交付

- 対象区域 三日町、十三日町、六日町、十六日町、廿三日町など ※28年度から番町、八日町など追加
- 対象店舗 3か月以上継続して利用されていない空き店舗・空き床(小売業、飲食サービス業、コミュニティビジネスなど)
- 対象経費 内・外装費、給排水衛生設備工事、空調設備工事など
- 補助率 補助対象経費の3分の1
(店舗の業種に応じて上限あり)
- 申請期限 28年度中は随時受付

中心市街地まちなか住宅 取得支援事業補助金

27年4月1日以降に中心市街地で新たに住宅を取得した人のうち、一定の要件を満たした人に、補助金を交付

- 対象区域 八戸市中心市街地活性化基本計画に定める区域内
- 対象住宅 戸建住宅、店舗併用住宅、分譲マンション
- 補助率 住宅取得等借入金(償還期間10年以上)の3%(上限50万円)
- 補助要件 ①住宅を新築した人
②新築住宅・中古住宅を取得した人
③住宅の増改築の工事をした人
上記の①～③のいずれかに該当し、住宅の取得等借入金を有する人で、申請者を含む2人以上が当該住宅に居住している人
- 申請期限 12月28日

㊟まちづくり文化推進室 ☎43-9426 FAX41-2302 ㊨市ホームページ内で「まちなか支援」「空き店舗」を検索

芸術活動を応援します

市では、市民の自主的な文化活動によるまちの魅力創造を図るため、
先駆的・創造的な芸術文化活動に対して補助金を交付します。

文化団体等出演補助金 文化芸術の振興を図るため、市外で開催される各種大会などに出場する人を支援

- 対象 次の要件を満たすもの
▷競技・選抜などの結果、市外で開催される国際大会、全国大会および国民文化祭に出場することが決定した人
▷市内に住所を有するもの
▷事業を完遂できると認められるもの
▷直近3か年の市県民税、固定資産税、国民健康保険税および軽自動車税を滞納していないこと
- 補助対象経費 参加に要する経費のうち、交通費、宿泊費および道具など運搬費
- 補助金額 全国大会(1人5,000円以内)、国民文化祭(1人1万円以内)、団体の場合(10万円以内)
※大会の種類、開催地により異なります。
- 申請期限 大会などが開催される10日前まで



八戸市演奏会補助金 音楽活動の振興のため、公会堂で開催する演奏会に要する経費について補助金を交付

- 対象 次の要件を満たすもの
▷市内に拠点を置く団体(団員の半数以上が市内に住所を有すること)
▷10人以上で構成されるアマチュアの管弦楽、弦楽および吹奏楽合奏団
▷団体代表者が直近3か年の市税を滞納していないこと
- 補助対象経費・補助金額 事業経費のうち、演奏会およびリハーサルに要した公会堂の利用料金の3分の1に相当する額または20万円のいずれか低い額
- 申請期限 事業実施の10日前まで



多文化都市八戸推進ワークショップ開催支援事業

参加者が主体的に芸術を体験したり、意見を出し合いながら共同で創作する勉強会などの参加型・体験型の講座(ワークショップ)を開催する人を支援

- 対象 次のいずれかに該当するワークショップ
▷先駆的な文化芸術活動に結びつくもの
▷文化活動を担う人材育成や底辺拡大に結びつくもの
 - 支援の内容
▷市公民館、南郷文化ホール、はっち、市美術館の施設使用料(2日分)および附属設備使用料の全額免除
▷ワークショップ開催のPR
- ※支援予定事業数は5事業程度。申請は随時受付し、先着順に審査



㊟申請期限までに申請書をまちづくり文化推進室へ ☎43-9156 FAX41-2302 ㊨machi@city.hachinohe.aomori.jp



6月

健

康

ガ

イ

ド

保健・医療にまつわる情報など、健康づくりに役立つお知らせです

固健康づくり推進課 TEL43-9271 FAX47-0745

母子保健

	名称	日時・場所	対象・定員・費用	内容・持ち物	申込・備考
健診	股関節脱臼検診 要予約	毎週(水) 12:00~12:20(受付) 総合健診センター	生後90日~120日 600円	●持ち物: 母子健康手帳、乳幼児ハンドブック、バスタオル	総合健診センター TEL45-9131
	1歳6か月児健康診査	1日~15日生まれ... 7日(火) 16日~30日生まれ... 21日(火) 受付12:00~12:45 総合健診センター	26年11月生まれ		対象者には事前にお知らせします。
	3歳児健康診査	1日~15日生まれ... 14日(火) 16日~31日生まれ... 28日(火) 受付12:00~12:45 総合健診センター	24年12月生まれ		
乳幼児相談	赤ちゃん健康相談	▷3日(金) 根城公民館 ▷8日(水) 根岸公民館 ▷22日(水) 福祉公民館(類家四丁目)	10:15~12:00(受付10:00~10:15)	●内容: 育児・栄養相談、身長・体重測定 ●持ち物: 母子健康手帳、バスタオル、乳幼児ハンドブック	
	よちよち健康相談		13:15~14:30(受付13:00~13:15)		
	2~3歳児発達相談のびのびクラス 要予約	16日(木) 9:30~11:30 (初回面接のみ14:00~15:30) はちふくプラザねじょう	おおむね 2歳~3歳6か月	●内容: 言葉・行動・情緒などの発達相談、就学に向けた発達相談	健康づくり推進課 TEL43-9271
	3~5歳児発達相談あいあいクラス 要予約	9日(木) 12:30~15:00 はちふくプラザねじょう	おおむね 3歳6か月~就学前		
教室	すくすく離乳食教室	17日(金) 10:30~12:00 福祉公民館(類家四丁目)	3~4か月の赤ちゃんの保護者 25組	●内容: 講話、離乳食作りの見学・試食 ●持ち物: 母子健康手帳、筆記用具	10日(金)までに、健康づくり推進課へ TEL43-9271

成人保健

	名称	日時・講師	内容・テーマ	場所・問い合わせ先
相談	保健師による健康相談	(月)~(金) 10:00~12:00、13:00~16:00	▷成人の健康 ▷妊産婦の心や体 ▷子育て	健康づくり推進課窓口 TEL43-9184、43-9271
	栄養士による個人相談	14日(火)、28日(火) 10:00~12:00、13:00~16:00	生活習慣病が気になる人や子どもの食生活についての相談	健康づくり推進課窓口 TEL43-9184
	こころの健康相談	毎週(水) 13:00~16:00	ストレスや不安、悩みを抱えている人の電話による相談	健康づくり推進課 TEL43-9210(専用電話)
	精神科医師による精神保健福祉相談 要予約	22日(水) 14:30~15:30 ●講師 熊谷 輝氏	心の病気で悩んでいる人とその家族の相談(精神科・心療内科に通院されていない方が対象です。)	八戸保健所健康増進課 TEL27-5111(内線304)

八戸市医師会ホームページの「健康一口メモ」に、過去に開催した医師の健康教室の講演内容を掲載しています。

http://www.hachinohe.aomori.med.or.jp/ishikai/

健康手帳を交付しています

40歳以上の人に、日々の健康管理に役立つ健康手帳を交付しています(健診結果記入欄などを掲載しています)。

【健康づくり推進課窓口、各市民サービスセンターの場合】

●日時(月)~(金)8:15~17:00

【上記以外の場合(市の健(検)診を受診した人のみ)】

●場所 総合健診センター、各健診受託医療機関

●時間 各健診実施機関などの診療時間内に交付



日本脳炎予防接種(無料)

※ 期間を過ぎると有料になります。

対象年齢	接種回数・間隔	場所	持ち物・申込
▷1期初回、追加…生後36～90月 ▷2期…9歳以上13歳未満	▷1期初回…6日以上、標準的には6～28日の間隔で2回 ▷1期追加…1期初回終了後、6か月以上、標準的にはおおむね1年を経過した時期に1回 ▷2期…1回	受託医療機関 ※「わが家の健康カレンダー」をご覧ください。	母子健康手帳、予防票

【特例対象者について】

日本脳炎予防接種の積極的勧奨が差し控えられていたことにより、接種機会を逃した平成7年4月2日から平成19年4月1日生まれの方は、特例として、接種できなかった分を20歳までの間に受けることができます。特例対象者の接種間隔は、市ホームページなどで確認し、残りの回数を接種しましょう。(接種間隔を守って受けたものは無料となります。)

☎健康づくり推進課 ☎43-9396 ☎43-2329 市ホームページ内で「日本脳炎」を検索

がん検診無料クーポン券を送付します

市が実施している子宮頸がん・乳がん検診の無料クーポン券を対象者に6月下旬に送付する予定です。

クーポン券を使用できる検診機関などは、同封するお知らせで確認してください。

また、4月以降すでに市が実施している無料クーポン対象の検診を受診した方には払戻申請書を7月以降送付する予定です。

種類	対象(共通)	対象年齢
子宮頸がん検診	4月1日時点で、右記の年齢であり、4月20日現在八戸市に住所がある女性	20歳(平成7年4月2日～平成8年4月1日)
乳がん検診		40歳(昭和50年4月2日～昭和51年4月1日)

※クーポン券の対象でない方でも、有料でがん検診を受けることができます。子宮頸がん検診は1,000円、乳がん検診は1,400円です。対象年齢などの詳細は、「わが家の健康カレンダー」や市ホームページをご覧ください。

☎健康づくり推進課 ☎43-9061 ☎47-0745 市ホームページ内で「住民健診」を検索

歯周病検診

市では、歯周病が急増する年齢層から節目年齢の方を対象に歯周病検診を実施しています。今年度は新たな取り組みとして対象年齢の方に5月中に無料受診券を郵送します。

対象	内容	受診可能期間・回数	場所	費用	備考
28年度に、40・50・60・70歳になる方	問診・口腔内診査(歯の状況・歯周組織の状況などの診査)	4/1(金)～29年3/31(金)までに1回	歯科医療機関	無料	検診の結果、治療が必要と判断された場合は、後日改めて保険診療になります。

【受診券を紛失した場合】受診券はクーポン券や無料券ではありませんので、紛失しても再発行はいたしません。受診券が無くても、対象年齢であることが確認できれば、市の歯周病検診は受けられます。

【妊婦歯科健康診査】八戸市に住所のある妊婦は、妊婦歯科健康診査を実施しています。母子健康手帳交付時に受診票を交付します。

☎直接、歯科医療機関へ。受診できる歯科医療機関は、受診券に同封したチラシ、「わが家の健康カレンダー」および市ホームページをご覧ください。

☎健康づくり推進課 ☎43-9061 ☎47-0745 市ホームページ内で「歯周病検診」を検索

みんなの食育

6月と11月は「食育月間」、毎月19日は「食育の日」です

私たちは毎日食事をして生活しています。

そして、その食事は、生涯にわたって大切な心とからだを育み、次の世代を育てていきます。

それぞれのライフステージで大切にしたい食育の取り組みを紹介します。

【乳幼児期】

食べる意欲の基礎をつくり、食の体験を広げましょう

【学童・思春期】

食の体験を深め、自分らしい食生活を実現しましょう

【成人期】

健全な食生活を実践し、次世代へ伝えましょう

【高齢期】

食を通じた豊かな生活の実現、次世代へ食文化や食に関する知識・経験を伝えましょう



「はちのへ食育推進運動」のキャッチフレーズを活用し、今日からできる食育を始めましょう。

は 早寝早起き朝ごはん

ち 地産地消で安心メニュー

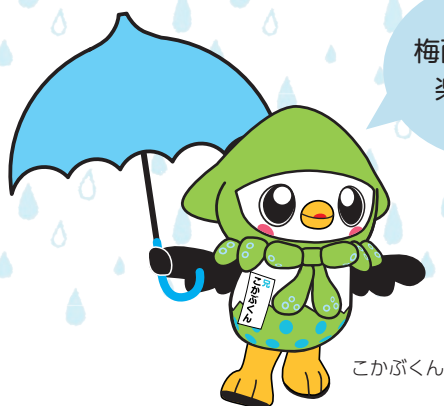
の のんびり楽しくみんなで食事

へ ヘルシー料理で健康なからだづくり

し しっかり野菜を ゴーゴー5皿



こうみちゃん



こかぶくん

6月の

学・遊・館

- **要申込** アイコンは、申し込みが必要なものです。
- イベントなどの詳細は、各施設にお問い合わせください。
- 料金記載のないものは、無料です。
- 各施設の入館料は、一覧表をご覧ください。

各施設の入館料一覧

()内は、20人以上の団体

	一般	大学	高校	中学	小学	
博物館	250円 (130円)	150円 (80円)	50円 (30円)	特別展は料金が異なります。		市内の小・中学生は無料 障がい者、市内在住の高齢者 (65歳以上)は半額
史跡根城の広場	250円 (130円)	150円 (80円)	50円 (30円)	本丸のみ有料		
博物館・史跡根城の広場 共通券	400円 (260円)	240円 (160円)	80円 (60円)			
南郷歴史民俗資料館	150円 (100円)	100円 (50円)	50円 (30円)			
美術館	150円 (80円)	100円 (50円)	50円 (30円)	特別展は料金が異なります。		
是川縄文館	250円 (130円)	150円 (80円)	50円 (30円)	特別展期間中は特別展料金 分館(縄文学習館)は無料		障がい者、 高齢者 (65歳以上)は半額
マリエント	300円 (150円)	200円 (100円)	100円 (50円)	入館料は3階のみ		
児童科学館 プラネタリウム観覧料	250円 (130円)	150円 (80円)	50円 (30円)	無料	※(土)(日)(祝)は、市内の中学生は無料 ※市内在住の高齢者(65歳以上)は半額 ※途中入場はできませんので、上映時間前にお越しください。 団体予約専用には一般の人は、入場できません。	
こどもはっち	100円				障がい者は半額	

八戸市博物館

☎13・20・27 開9:00~17:00 ☎44-8111 FAX24-4557
根城字東構35-1 hachinohe.ed.jp/haku/ ※入館料あり

行事名	日時・場所	内容・定員・対象など
博物館クラブ		
陶芸教室	6/11(土) 13:30~16:00	【講師】沼畑優氏(陶芸家)【対象】小学生以上【定員】30人【参加費】700円(材料代)【申込開始日】5/20(金) 要申込
草木染め	6/25(土) 10:00~12:00	【講師】天内みどり氏【対象】親子、一般【定員】15組【参加費】600円(材料代)【申込開始日】5/20(金) 要申込
根城史跡ボランティア募集	【内容】史跡根城の広場などでガイドするボランティアを募集。興味のある方は、史跡根城の広場入り口近くのガイドハウスに詰めているボランティアまたは博物館職員へ	

史跡根城の広場

☎13・20・27 開9:00~17:00 ☎41-1726 FAX41-1756
根城字根城47 hachinohe-cb.jp/nej/ ※入場料あり

行事名	日時・場所	内容・定員・対象など
根城おもしろ講座		
歴史講演会「参勤交代と菊作りのひろがり」	6/5(日) 10:00~12:00	【講師】岩淵令治氏(学習院女子大学教授)【定員】100人 要申込
体験学習講座「桜染め体験」	6/12(日) 10:00~12:00	【講師】根城の広場職員【対象】小中学生以上【定員】20組 要申込
体験教室で八戸の文化に触れよう！いつでもどなたでも体験できます！（2日前までに予約してください）		
八幡馬の絵付け ①クラシックコース ②アレンジコース	①【所要時間】約30分【材料費】1,200円 ②【所要時間】約90分【材料費】1,900円	 
えんぶりミニミニ烏帽子作り	【所要時間】約60分【材料費】600円	
えんぶり人形の各種絵付け (太夫、えんこえんこ、笛、手平鉦、太鼓)	【所要時間】約60分【材料費】1,000円	

南郷歴史民俗資料館

☎13・20・27 ☎9:00~17:00 ☎83-2443

 南郷大字島守字小山田7-1 hachinohe.ed.jp/haku/nango/ ※入館料あり

行事名	日時・場所	内容・定員・対象など
島守四十八社めぐり	6/3(金)9:00~16:00	【内容】 島守地区の神社を紹介(予定:高山神社・熊野神社・虚空蔵菩薩堂など)※当日はバス移動 【定員】 24人 【持ち物】 昼食 【申込方法】 電話で5/24(火)から受付を開始し、定員になり次第締め切り※参加者は当日9:00までに市庁玄関前に集合

八戸市美術館

☎13・20・27 ☎9:00~17:00 ☎45-8338 ☎24-4531

 番町10-4 city.hachinohe.aomori.jp/art/ ※入館料あり

行事名	日時・場所	内容・定員・対象など
コレクション展Ⅰ 「瀧田項一と白磁」 <small>たきたこういち はくじ</small>	5/21(土)~7/3(日)	【内容】 会津の白磁の伝統を吸収して独自の世界を切り開いた瀧田項一の世界を紹介
創作教室アトイズ 「しろ☆shiro☆シロ☆ いろんな白を知ろう♪」	6/5(日)10:00~11:00 2階 講義室	【講師】 佐貫 巧 氏(八戸学院短期大学幼児保育学科講師) 【対象】 10組20人程度(4歳~9歳ころ)※保護者同伴 【参加費】 500円 【申込方法】 電話で八戸市美術館へ 要申込
市民ギャラリー	▷6/ 3(金)~ 5(日)第38回イーゼル会絵画展 ▷6/10(金)~12(日)第34回みどりの会作品展 ▷6/17(金)~19(日)第27回大日本書芸院八戸地区連合書道展 ▷6/24(金)~26(日)第14回NHK八戸文化センターカメラ技法・カメラ技法入門・デジカメ入門・合同写真展「Step by Step」 ▷6/24(金)~26(日)第32回日本書学館八戸地区書友会書道展	
「写真のまち八戸」アトイズ イベント「八戸フォトシリーズ」 スナップ写真募集		【テーマ】 私の一枚:自分のお気に入りの写真を募集。ジャンルは問わない 【募集期間】 6/30(木)まで 【募集規定】 A4サイズにプリントした写真で作品は一人1点。タイトルの代わりにコメントを記入 【募集方法】 応募用紙(当館で配布またはホームページからダウンロード可)に必要事項を記入し、郵送または直接提出 【募集作品展示期間】 7/9(土)~8/28(日)予定
美術館ボランティア 「ハビボ会」主催 「水彩画入門」生徒募集		【開催日時】 6月~9月の第2・4木曜日、18:30~20:00 【講師】 安藤清一氏 <small>あんどうせいいち</small> 【定員】 25人 【参加費】 4,000円(資料・材料代) 【持ち物】 水彩用具 【申込締切日】 6/8(水) ※6/9(木)18:30~説明会を開催 要申込



埋蔵文化財センター 是川縄文館

☎13・20・27 ☎9:00~17:00 ☎38-9511 ☎96-5392

 是川字横山1 korekawa-jomon.jp ※入館料あり

分館(縄文学習館)☎96-1484 ※入館料なし

行事名	日時・場所	内容・定員・対象など
企画展 「掘りdayはちのへ」	6/26(日)まで	【内容】 新井田地区重地遺跡の縄文集落、田面木遺跡・八幡遺跡の古代集落、八戸城跡の堀など、27年度の最新成果を紹介 ※常設展料金で併せて観覧可
企画展「掘りdayはちのへ」 ギャラリートーク	6/4(土)①11:00~②14:00~	【内容】 27年度に発掘調査を行った遺跡の展示を見ながら、実際に発掘調査を行った担当者が解説※常設展料金が必要
縄文土器作り教室	6/11(土)9:30~13:00	【内容】 約5,000年前の土器を題材に、粘土のひもを積み上げて縄文土器作りを体験。作品は野焼き後、8月以降の引き渡し※当日は汚れてもよい服装でお越しください。 【対象】 小学4年生以上 【定員】 20人 【持ち物】 古タオル 【申込締切日】 6/10(金) 要申込
日曜日縄文体験コーナー	6/5~7/17の毎週(日) 9:30~16:00	【内容】 火起こし、縄文土器・土偶作り、土製耳飾り作り、土器の文様拓本、 <small>あんざん</small> 編布編み、 <small>まがたま</small> 琥珀勾玉・ <small>かつせき</small> 滑石作り 【参加費】 200円~1,000円(入館料別途)
考古学講座	6/18(土)14:00~16:00	【演題】 中部高地、八ヶ岳山麓の縄文世界 【講師】 佐野隆氏 <small>さの たかし</small> (北杜市埋蔵文化財センター主幹) 【定員】 100人 【持ち物】 筆記用具 【申込締切日】 6/17(金) 要申込
ボランティア養成講座	①6/4(土)10:00~12:00 ②6/4(土)14:00~16:00 ③6/11(土)9:30~13:00 ④6/11(土)14:00~16:00 ⑤6/24(金)8:00~18:00 ⑥6/25(土)9:30~15:00	【演題】 ①②是川縄文館常設展示解説③縄文土器作り教室④縄文学習館展示解説⑤博物館研修⑥縄文土器野焼き実習 【講師】 是川縄文館学芸員※③⑥は縄文是川ボランティアも※⑤は別途費用が必要 【定員】 30人 【持ち物】 筆記用具 【申込締切日】 開催日の前日 要申込



八戸ポータルミュージアム はっち 休14 開9:00~21:00 TEL22-8228 FAX22-8808
休三日町11-1 URL hacchi.jp

行事名	日時・場所	内容・定員・対象など
スガダイロートリオライブ	6/4(土)開場18:00開演18:30 2階 シアター2	【内容】全国的に活躍するジャズピアニスト、スガダイロー率いるトリオが今年もはっちでライブを開催【チケット】前売2,500円、当日3,000円(1階インフォメーションで販売中)
ストリート投げ銭ライブ in はっち	6/8(水)、22(水) 19:00~ 1階 はっちひろば	【内容】毎月のはっちひろばを舞台に、市内外で活動しているパフォーマーたちによるライブを開催
和日カフェ〜水無月〜	6/19(日) 11:00~15:00 3階 和のスタジオ ほか	【内容】毎月第3日曜日は、日本文化に親しむ日です。6月は八戸市文化協会のプロデュース。日舞披露やお茶席などを実施【参加費】一部実費負担のものあり
ものづくりスタジオ 出店者募集		【内容】2階クッキング工房に、料理で出店したい方を募集【店舗数】1店舗(面積24.4㎡(約7.4坪)【使用期間】28年7月以降入居可能で使用期間は最長3年【申込締切日】6/15(水)【申込方法】申込用紙(館内備え付け、ホームページからダウンロード可)を、郵送または直接提出【選考方法】書類審査後、6月末までに当店者を決定※営業内容、使用料、設備などは「ものづくりスタジオ」係までお問い合わせください。【その他】4階ものづくりスタジオ入居者も随時募集しています。お問い合わせください。
酔っ払いに愛を 「横丁オンリーユーシアター」 パフォーマー募集		【内容】毎年10月は、酔っ払いに愛を〜はちのへ横丁月間〜。この期間中、横丁の空き店舗や路上でイベントを盛り上げてくれるアートパフォーマーを募集【開催日】10/7(金)、8(土)、9(日)【出演日】開催日のいずれか1日【申込締切日】6/20(月)【申込方法】申込用紙(館内備え付け、ホームページからダウンロード可))と表現する内容が分かる資料(企画案、作品の写真、CD、DVDなど)を、郵送、メール、または直接提出※必要に応じてオーディションを実施。交通費、謝礼などの支給はなし E hacchi@city.hachinohe.aomori.jp



こどもはっち

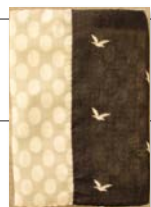
休14 開9:30~16:30 TEL22-5822 休三日町11-1 URL kodomohacchi.com
※入館料あり 一般(小学生以上)100円 障がい者50円

行事名	日時・場所	内容・定員・対象など
親子おりがみ講座	6/7、21の各(火) 11:00~ 4階 こどもはっち	【内容】親子が一緒になり季節に合ったさまざまな折り紙を作ります。 ※入館料が必要
不登校・ひきこもり交流会 及び相談会	6/12(日) 14:00~16:00 5階 レジデンスA	【内容】不登校やひきこもりと呼ばれる状態にある子どもから大人、その家族、そして支援する立場にある人たちの交流会
大人のためのおりがみ講座	6/24(金) 10:00~12:00 5階 レジデンスB	【内容】折り紙の基本的な折り方を学び、素敵な作品を作ります。 【定員】15人 要申込
「春夏物のおさがり掘り出し市」無料提供募集	6/5(日) 10:30~13:00 1階 はっちひろば	【内容】子ども用のおさがり品の無料提供を募集。詳しくはお問い合わせください。(募集期間:6月3日(金)まで)
こどもはっち オレンジデー	7/9(土) 9:00~12:30 ※11:00~12:30は団体予約優先 4階 こどもはっち内	【内容】発達にばらつきがある、集団がちょっと苦手なお子さんなど、ハンディキャップを持っているお子さんとご家族のためのスペシャルデー。車いすの方もそのまま入場可能です。【入場料】小学生以上100円(障害者手帳・愛護手帳をお持ちの方は50円) ※団体利用の場合は要予約。申込締切日6/30(木)

八戸リサイクルプラザ

休6・13・20・27 開9:00~17:00 TEL70-2396 FAX23-5396
休日引字山田山1-1 URL city.hachinohe.aomori.jp/koiki/ripura/

行事名	日時・場所	内容・定員・対象など
エコ布ぞうり作り教室	6/18(土) 9:00~12:00	【内容】着古したTシャツで布ぞうりを作ります。【定員】5人【持ち物】着古したTシャツ4枚(なるべく大きいもの)、洗濯ばさみ2個、裁ちばさみ、30cm定規【申込期間】5/30(月)~開催日の前日
ペットボトル風車作り教室	6/19(日) 10:00~12:00	【内容】ペットボトルで風車を作ります。【定員】5人【持ち物】500mlペットボトル2本(すすいで乾燥させたもの)、針金ハンガー2本、軍手【申込期間】5/30(月)~開催日の前日
押し花カードと台紙作り教室	6/25(土) 10:00~12:00	【内容】牛乳パックから、押し花カードと台紙を作ります。【定員】5人【持ち物】布(30cm×35cm程度)【申込期間】5/30(月)~開催日の前日
ブックカバー作り教室	6/26(日) 9:00~12:00	【内容】布を使い、ブックカバーを作ります。【定員】5人【持ち物】布(20cm×45cm)を2種類、裁ちばさみ、裁縫セット【申込期間】5/30(月)~開催日の前日



ブックカバー

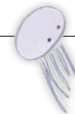
八戸市水産科学館マリエント

 13 9:00~18:00 33-7800 33-7801
 鮫町字下松苗場14-33 marient.org ※3階のみ有料

行事名	日時・場所	内容・定員・対象など
チンアナゴ ひょっこり水槽	6/19(日)まで 3階 展示室	【内容】普段は砂に潜っていて、あまり見ることのできないチンアナゴ。餌をあげると、たくさんのチンアナゴがひょっこりと顔を出すかも。
キイロハギは 菜食健美水槽	6/19(日)まで 3階 展示室	【内容】キイロハギは何と「菜食主義」らしい。どんな野菜を食べるのか楽しみ。餌を食べる様子をご覧ください。
流氷の妖精 クリオネ展	3階 展示室	【内容】北海道立オホーツク流氷科学センター「GIZA」より寄贈していただいたクリオネの妖精のような姿をご覧ください。
マダイ稚魚展示	3階 展示室	【内容】青森県は、マダイ漁獲の北限地域であり、東北一の漁獲量を誇ります。今回はそのマダイの稚魚を大型円形水槽で展示
「ちきゅう」たんけん クラブ 海の安全大研究	6/11(土)	【内容】八戸海上保安部の協力により、津波や離岸流、救命胴衣の使用法、いざという時に役立つロープワークなど、「海の安全」について学習します。
3階 ★見て体験する		
魚眼図	随時	【内容】水槽の中から皆さんを水中カメラで撮影。撮影した写真はマリエントホームページから自由にダウンロード可
デンキウナギで「かた つむりツリー」点灯	毎週(日)(祝) ①10:30~②13:00~③15:00~	【内容】デンキウナギが出した電気を使った実験
深海水圧実験	毎週(日)(祝) ①11:00~②14:00~	【内容】水深1,000mの深海の世界の圧力を再現する実験
「マリンレンジャー」 による魚への餌付け &じゃんけん大会	毎週(日)(祝) 12:00~	【内容】大水槽にマリンレンジャー(ダイバー)が潜り、魚たちがエサを食べる姿をご覧ください。
アーチャーフィッシュ で水鉄砲		【内容】アーチャーフィッシュが、口から水鉄砲を飛ばしてエサを撃ち落とす様子をご覧ください。
★やって体験する		
▷ワークシートに挑戦 ▷タッチ水槽 ▷エサやり体験 ▷ドクターフィッシュ「ガラ・ルフア」水槽 ▷海のふしぎBOX (中の見えない箱に手を入れ、中に入っている海の生き物を当てよう)		
アオウミガメの 健康診断	6/28(火) 11:00~	【内容】アオウミガメの「げんき」の健康診断と甲羅磨きを体験できます。「げんき」は去年よりどれくらい成長したのでしょうか。
青森県高等学校文化 連盟写真部八戸地区 「水産科学館マリエ ント写真作品展」	6/1(水)~30(木) 展示ホール	【内容】マリエントで開催された「県南地区高校生の写真技術教室」で撮影した水産科学館の生き物たちを、リアルに、また幻想的に表現した作品を展示



ガラ・ルフア水槽



種差海岸インフォメーションセンター

 休なし 9:00~17:00 51-8500 51-8501
 鮫町字棚久保14-167 tanesashi.info

行事名	日時・場所	内容・定員・対象など
草刈清掃活動イベント	6/4(土)9:00~12:00	【内容】種差海岸の美しい自然を守るため、北須賀周辺の外来種の駆除を行います。作業終了後には参加者の交流会も行います。 【参加費】一般500円、小学生以下250円(保険・交流会費込み)
種差海岸をガイドさんと 歩こう!	6/4(土)・11(土)・18(土)・25(土) 10:30~	【内容】種差海岸インフォメーションセンター発着で地元のガイドさんが毎週種差を案内します。全7コース(各コース1時間~2時間程度)をさまざまなガイドさんの話を聞きながら気軽に散策します。 【参加費】500円(ワンコインバス乗車賃は各自負担)
たねさしマルシェ	6/26(日)10:00~14:00	【内容】毎回大好評のたねさしマルシェ。種差海岸近郊のお店や民宿で、種差ならではの旬の食材を使った当日限定メニューを食べることができます。各店のスタンプを集めると、先着で記念品がもらえます。
ぶらっとプログラム(毎日、予約なしで実施されるプログラム) ※利用状況により、実施できない場合があります。		
自然物を使ったブローチ 作り♪	6/18(土)~7/31(日)	【内容】種差海岸で集めた貝殻や自然物を使って、オリジナルブローチを作ります。【参加費】100円

八戸市立図書館

☎30 開9:00~19:00、(土)(日)(祝) 17:00まで
☎22-0266 ☎71-1312 国郷塚字下道2-1 lib.hachinohe.aomori.jp

行事名	日時・場所	内容・定員・対象など
司馬遼太郎 没後20年 自然を守るエコな暮らし	6/1(水)~29(水)	【内容】司馬遼太郎の著作、関連本を展示・貸し出しします。
謎を解け！ミステリー	6/1(水)~29(水)	【内容】楽しいエコ生活に役立つ本を展示・貸し出しします。
マイブッククーポン ~本と出会う~	6/17(金)~7/18(月・祝)	【内容】国内外の有名推理作家を中心に、本格ミステリーから気軽に読めるものまでさまざまな推理小説を展示・貸し出しします。
調べる学習チャレンジ講座	6/17(金)~7/18(月・祝)	【内容】身近な疑問を自分で調べて、まとめる力を身につけよう！初心者向けのチャレンジ講座【講師】中村伸子氏(千葉県袖ヶ浦市学校図書館支援センタースタッフ)【対象】小学3~6年生、中学生、保護者【定員】20人 要申込
八戸市史講座 ふるさとてくてく旅 長者村編	6/25(土) 10:00~12:00 【集合場所】図書館前	【講師】ふるさとてくてく(是川縄文館長)【定員】20人【申込開始日】5/20(金) 要申込 国郷図書館歴史資料グループ ☎73-3234

八戸市図書情報センター

☎30 開10:00~20:00、(土)(日)(祝) 18:00まで ☎70-2600
☎70-2601 国尻内町字館田1-1八戸駅ビル(うみねこプラザ)1階

行事名	日時・場所	内容・定員・対象など
心地良い住まい	6/1(水)~29(水)	【内容】インテリアや収納、掃除の仕方など暮らしに関する図書やDVDを展示・貸し出しします。
環境絵本	6/1(水)~29(水)	【内容】環境月間にちなみ、身の回りの環境を考えることのできる絵本や児童書を展示・貸し出しします。
CD展示コーナー 男性ボーカル特集	6/1(水)~29(水)	【内容】雨や水・青がテーマの男性ボーカリストの曲を特集します。

八戸市立南郷図書館

☎30 開9:00~19:00、(土)(日)(祝) 17:00まで
☎60-8100 ☎60-8130 国南郷大字市野沢字中市野沢39-1

行事名	日時・場所	内容・定員・対象など
環境展示 青森の自然	6/1(水)~29(水)	【内容】青森の自然に関する本を集めて展示・貸し出しします。
スタッフおすすめ 読み聞かせ絵本	6/1(水)~29(水)	【内容】南郷図書館スタッフおすすめの読み聞かせ絵本を集めて展示・貸し出しします。
雨でも晴れでもスローライフ	6/1(水)~29(水)	【内容】スローライフに関する本を集めて展示・貸し出しします。
1日体験！ 図書館司書	6/18(土) 9:45~12:00	【内容】本の貸出体験や図書館スタッフへの質問コーナーなど盛りだくさんのイベント【対象】小学生以上【定員】20人【申込締切日】6/17(金) 要申込
ぶちべリーの発表会	6/19(日) 11:00~11:30	【内容】子どもの読み聞かせボランティア(サークルぶちべリー)による読み聞かせの発表会

青葉湖展望交流施設 山の楽校

☎6・13・20・27 開8:00~17:00 ☎82-2222
国南郷大字島守字北ノ畑6-2

行事名	日時・場所	内容・定員・受講料など
そばとうどんの楽校	6/ 4(土) 9:00~12:00	【参加費】1,500円
布編みスリッパの楽校	6/12(日) 9:00~15:00	【参加費】3,000円
エコクラフトの楽校	6/19(日) 9:00~12:00	【参加費】2,000円~2,500円
米・米粉の楽校	6/26(日) 9:00~12:00	【参加費】2,000円



市民の森 不習岳

山開き期間 4月~11月 開8:00~17:00 ☎83-2146
国南郷大字島守字外田山19

行事名	日時・場所	内容・定員・対象など
国蝶オオムラサキの 森づくり	6/5(日) 10:00~13:00	【内容】造園業者の指導のもとで植樹を体験し、オオムラサキ(国蝶)の生息する森づくりをします。【定員】50人【参加費】500円(昼食、保険代)【申込締切日】6/2(木)
市民の森不習岳で ツリーイング体験	6/19(日) 10:00~13:00	【内容】ツリーイング(ロープを使った木登り)を体験し、木や森に親しみます。【対象】小学生以上【定員】20人【参加費】500円(昼食、保険代)【申込締切日】6/16(木)

休館日 開館時間 住所 電話番号(市外局番0178) FAX ホームページ(<http://www.は省略>) Eメールアドレス

視聴覚センター 児童科学館

〒6-13-20-27 開8:30~17:00 ☎45-8131 FAX45-8132
〒種類家四丁目3-1 ☎kagakukan-8.com ※プラネタリウムは有料

行事名	日時・場所	内容・定員・対象など
プラネタリウム 有料	6/4(土)~6/30(木)	時間 火~金 土・日・祝日 10:00 11:00 13:30 15:00 団体専用 一般
	【内容】クレヨンしんちゃん かすかべ防衛隊、宇宙クイズで勝負だゾ! (約30分)	
	団体のみ要申込	
		
6/11(土)スペシャルナイト		
楽しまナイト劇場	16:00~	【内容】ラッコのモモタロウ成長日記
	17:30~	【内容】ナショナルジオグラフィック「徹底解剖ツタンカーメン死の真相」
夜のプラネタリウム	17:00~(英語版)	【内容】夏の星
	18:00~(日本語版)	【内容】クレヨンしんちゃん かすかべ防衛隊、宇宙クイズで勝負だゾ!
市民星空観望会	18:00~19:45	【内容】初夏の星空(火星・春の大三角 他)
6/25(土)スペシャルナイト		
楽しまナイト劇場	16:00~	【内容】アニメ文学館「潮騒(三島由紀夫)」
	17:30~	【内容】昭和30年代日本の祭り~蘇る村祭りの記憶~
夜のプラネタリウム	17:00~(日本語版)	【内容】クレヨンしんちゃん かすかべ防衛隊、宇宙クイズで勝負だゾ!
	18:00~	【内容】星空散歩「夏の星空」(生解説)
市民星空観望会	18:30~19:45	【内容】初夏の星空(火星・木星・夏の大三角 他)
おたのしみ劇場	【時間】10:00~11:00【実施日・内容】▷6/5(日)新・はたらくくるまシリーズ2▷6/12(日)津軽伝統人形芝居金多豆蔵▷6/19(日)日本の名作童話「うらしま太郎」「つるのおんがえし」「一休さん」「かぐやひめ」▷6/26(日)ウルトラマンのシュワッチ! 宇宙探検/くまのいしちゃん	
科学館KIDS工房	毎週(土)(日)(祝)10:00~16:00	【内容】マカロンストラップ・布バッジ・プラ板キーホルダー作りなどの工作を用意しています。【費用】無料~200円(申し込み不要で、小学3年生以下は保護者同伴)
市立図書館 映像利用鑑賞会	6/22(水)13:30~16:00 市立図書館 2階集会室	【内容】DVD上映「 <small>ちくざん</small> 竹山ひとり旅」(121分)

KIDS工房では、
いろいろなものが作れるよ!
作り方は職員さんが
教えてくれるよ!



かぶさん



マカロンストラップ



布バッジ



プラ板キーホルダー

総合教育センター

〒第2・4(土)、毎週(日)(祝) 開8:15~17:00 ☎46-0521 FAX46-1155
〒諏訪一丁目2-41 ☎webmaster@hec.hachinohe.ed.jp ☎hachinohe.ed.jp

行事名	日時・場所	内容・定員・対象など
市民パソコン教室	6/16(木)・17(金) 13:30~16:30 (受付時間13:15~13:30)	【内容】インターネットで情報検索、ワードで案内状の作成などを行います。※2日間の教室【対象】18歳以上の社会人【定員】20人【申込方法】6/6(月)まで(必着)に、住所、氏名(ふりがな)、性別、電話番号(FAX番号)、Eメールアドレス、「市民パソコン教室①受講希望」を明記し、はがき、FAXまたはEメールで、総合教育センターへ※応募多数の場合は抽選 要申込
市民教育公開講座	6/16(木)17:30~19:30 (受付時間17:00~17:25)	【演題】インターネット依存症から子どもを救う【講師】樋口進氏(久里浜医療センター院長)【申込方法】6/10(金)まで(必着)に、住所、氏名(ふりがな)、電話番号(FAX番号)、「教育公開講座希望」を明記し、はがき、FAXまたはEメールで、総合教育センターへ※応募多数の場合は受講できない人へ電話で連絡します。 要申込
市民英会話教室	6/16(木)・17(金) ①18:00~19:00 ②19:00~20:00	【内容】【上級】自由会話・ディベートなど【中級】英語検定3級程度の内容の会話や表現など【初級】簡単な日常会話や表現の学習と運用練習など【講師】外国語指導助手(ALT)【対象】高校生以上(小・中学生は保護者同伴または送迎があれば可)【定員】25人【申込方法】6/3(金)まで(必着)に、住所、氏名(ふりがな)、性別、年齢、電話番号(FAX番号)、Eメールアドレス、希望クラス(上・中・初級)、希望時間(①・②)を明記し、はがき、FAXまたはEメールで、教育委員会教育指導課へ〒031-8686内丸一丁目1-1 ☎43-9519 FAX47-4997 ☎shido@city.hachinohe.aomori.jp 要申込

1人2,000円分

マイブック推進事業

今年も小学生にマイブッククーポンを配付します！

固教育指導課 ☎43-9519 ☎47-4997

市教育委員会では、八戸市内の小学校に在籍する全児童に市内書店で利用できる「マイブッククーポン(1人2,000円分)」を配付し、保護者とともに書店に出かけ、自ら本を選び購入する体験を通して読書に親しむ環境をつくることを目的とした「マイブック推進事業」を実施します。

5月下旬に各小学校を通してマイブッククーポンと「マイブック推進事業ガイドブック(クーポンの使い方などを示した資料)」を配付します。



- 使用期間 6月1日(水)～8月31日(水)の3か月間
 - 対象となる本 学校や家庭での読書活動に適した本を購入することができます。
 - 参加書店 アシーネ八戸店(三春屋内)、アリス書店、伊吉書院全店(西店・類家店・旭ヶ丘店)、カネイリ番町店、川村商店、木村書店、TSUTAYA八戸ニュータウン店、BOOKS SAITO TSUTAYA根城店、くまざわ書店八戸店(ピア内)、書店はちのへ、みなみ書店、成田本店みなと高台店、文教堂八戸駅店、未来屋書店八戸店(ラピア内)
- ※マイブッククーポンは児童1人当たり500円分×4枚綴りの券です。おつりは出ません。

八戸市奨学生を募集します！

申問学校教育課 ☎43-9457 ☎45-2141

市ホームページ内で「奨学生」を検索

5月23日(月)～6月17日(金)(必着)に、申請書類(学校教育課または在学学校などで配布。市ホームページからダウンロード可)を学校教育課へ提出してください。



一般奨学金【貸与型】

利子は付きません

応募資格	①保護者または親権者が、市内に引き続き2年以上住所を有する人 ②経済的な理由により学資の支払いが困難な人 ③大学・短大・高専・専修学校(専門課程に限る。1年課程を除く)・高校に在学中の人 または、大学・短大・高専・高校に29年度から進学しようとする人(予約採用) ④評定平均が3.0以上の人(高校予約採用は3.5以上の人)	遺児の人は、優先枠がありますのでお問い合わせください。
採用予定人数・奨学金の額	大学・短大・高専(4・5年生、専攻科)…在学採用20人程度、予約採用20人程度 専修学校(専門課程に限る。1年課程を除く)…在学採用6人程度 高校・高専(1～3年生)…在学採用16人程度、予約採用26人程度	月額4万円 月額2万円
償還について	卒業後1年間据え置いてから10年以内で、奨学金を全額返還することとなります。	

第1種特別奨学金【償還免除型】

利子は付きません

応募資格	①保護者または親権者が、市内に引き続き2年以上住所を有する人 ②28年度において、生活保護世帯、市民税非課税世帯、市民税所得割非課税世帯、所得税納付免除の世帯のいずれかに該当する人 ③高専または高校の3年生に在学し、29年度から大学(短大除く)に進学しようとする人 ④評定平均が4.5以上の人
採用予定人数・奨学金の額	予約採用2人程度・月額10万円
償還免除の条件	①在学期間中、教育長に対して年2回状況報告書を提出すること ②在学期間中、年1回市内の中学校で講話などの奉仕活動を行うこと ※①と②の条件をいずれも満たした場合、償還免除となります。ただし、一度でも条件を満たさなかった場合は、卒業後1年間据え置いてから20年以内で、奨学金を全額返還することとなります。

第2種特別奨学金【給付型】

応募資格	①保護者または親権者が市内に引き続き2年以上住所を有する人 ②経済的な理由により学資の支払いが困難な人 ③高専・高校、中学校に在学中の人で、大学・短大・高専・高校に29年度から進学しようとする人 ④評定平均が4.0以上の人	
採用予定人数・奨学金の額	大学・短大・高専(4・5年生、専攻科)…予約採用2人程度	月額4万円
	高校・高専(1～3年生)…予約採用10人程度	月額2万円

神田山つつじ祭り ～つつじの名所で深める地域の絆～

神田山緑地（新井田字八森平）で毎年開催されている「神田山つつじ祭り」について、旭ヶ丘町内連合会山口信義会長にお話を伺いました。



○神田山とつつじ

昭和51年から鹿島建設（株）八戸出張所とその協力会社の親睦組織によりつつじの寄贈植樹が継続され、今ではその本数が7千本ほどになりました。
平成9年、隣接地に東公民館が建設され、遊歩道、東屋も整備され、憩いの場として一層の充実が図られました。
現在、つつじの名所として市民から親しまれています。

○神田山つつじ祭りとは

平成7年から始まった神田山つつじ祭りは、例年5月下旬から6月上旬頃、旭ヶ丘・町畑・湊高台の3地区の連合町内会、地域諸団体、地区小・中学校、東公民館で構成される東公民館運営協力が主体となり、実行委員会を立ち上げ、開催しています。
祭り当日は、色鮮やかに咲き誇るつつじを観賞したり、芸能発表会や子どもを対象としたゲームを楽しんだり、出店の食べ物を味わったりします。

○地域をつなぐお祭り

このお祭りは、3地区の皆さんをつなぐお祭りです。開催準備で協力し合うのはもちろんのこと、当日は、地区の保育園等による芸能発表や、中・高校生のボランティア協力もあり、地域の老若男女が一緒にお祭りを盛り上げます。

子どもたちが多く参加することで、その様子を見に来る家族も増え、世代を超えた地域住民の交流の場となっています。また、3地区の交流が深まることに伴い、それぞれの地区の取組が、他の地区の参考となり、地区全体の活動の活発化につながっているところもあります。

○今後について

町内会や地域諸団体の役員の高齢化が進み、地域の若い人にいかに参加してもらおうかと考えています。
これまでも、PTAの皆さんには、ご協力をいただいておりますが、小・中学校の父親からなる「おやじの会」など、地域の若い方々の力をお借りして、お祭りのみならず、さまざまな地域活動を行っていただければと思います。



※東地区は旭ヶ丘・町畑・湊高台の3地区の総称です。

地元スポーツチームを応援しよう！

ヴァンラーレ八戸FC ～ヴァンラーレ祭り～

青森県初のJリーグ入りを目指し、当市を活動拠点としているヴァンラーレ八戸のJFL2016シーズンが行われています。

チームは、J3昇格基準の「ホーム戦平均観客数2,000人超え」を目指し、今シーズンのテーマを「ヴァンラーレ祭り」として、試合会場ではさまざまなイベントを行っています。

ファーストステージホーム最終戦「対ブリオベッカ浦安戦」は、ヴァンラーレ八戸がホームタウンとしている市町村の市町村公認マスコットが結集し、会場を盛り上げます。また各地の特産品が勢ぞろいします。ご家族を誘って、お友達を誘って会場へお越しください。

ヴァン太くん



おかだゆうせい 今季ヴァンラーレ八戸に新加入した岡田祐政選手からの皆さんへのメッセージです



新加入の岡田祐政です。10月に新スタジアムが完成予定となっており、「八戸にJリーグを」という目標がより現実的なものとなってきています。

その目標を達成するためには、選手が結果を残すことはもちろんですが、平均観客動員数2,000人をクリアしなければいけません。

私は以前、盛岡のチームでJリーグ参入を経験しました。そのときのまちの盛り上がりから、「自分たちのまちにJリーグのチームがある」すばらしさを感じることができました。八戸でもう一度「Jリーグ参入」の歓喜を八戸の皆さんと共有したいと思っています！

選手はグラウンドで大きな目標と責任を背負って全力で闘います！

八戸の皆さん！スタジアムに足を運んでいただき、ともに戦い、喜びを分かち合いましょう！

閩試合・チケット…（株）ヴァンラーレ八戸 ④ 82-2925 ④ 82-2926 ④ <http://vanraure.net>
その他……………八戸スポーツ振興協議会事務局（スポーツ振興課内） ④ 43-9159 ④ 47-0746