

八戸市の人口	4月末現在		(前月比)	
	人	口	241,427人	(152減)
	うち男		115,859人	(111減)
	うち女		125,568人	(41減)
	世帯数	103,681世帯	(234増)	
	出生	149人	(17減)	
	死亡	204人	(52減)	

◎外国人登録者を含む
◎出生・死亡は4月届出分

- 2～3 7月10日は川縄文館オープン
- 4 後期高齢者医療制度加入者の皆さんへ
- 5 国民年金保険の免除制度
- 6～7 介護保険料納付のおしらせ
- 8 地デジの準備はお済みですか?
- 9 類似自治体との行財政比較
- 10 下水道使用料体系が改定されます
- 11 八戸市の財政
- 12～28 おしらせ、学遊館 など
- 29 ごみ減量通信簿
- 30 まちなかを元気に
- 31～32 南郷サマージャズフェスティバル など



目指せ! Jリーグ

5月22日(日)に行われたヴァンラーレ八戸のホーム開幕戦で先制点を決めた岩崎大輔選手(写真右)

今後の東北社会人リーグの試合日程(日時・対戦相手・会場)

6/26(日) 13:00	ラインメール青森	南郷陸上競技場
7/31(日) 13:00	パラフレンチ米沢	山形総合運動公園人工芝
9/11(日) 13:00	新日鉄釜石	南郷陸上競技場
10/2(日) 13:00	水沢クラブ	南郷陸上競技場
10/23(日) 13:00	大宮クラブ	南郷陸上競技場



是川縄文館は、是川遺跡や風張1遺跡などを通して、東北地方の優れた縄文文化を発信する施設・機関として、7月10日⑩に開館します。

開館前に本館の展示室やイベントをご紹介します。

八戸市埋蔵文化財センター

是川縄文館

TEL 38・9511 FAX 96・5392

所在地 八戸市大字是川字横山 1

HP <http://korekawa-jomon.jp>

7/10⑩
12:00
開館です



最新
研究報告
最新の
遺跡情報を
展示します



展示ケースはLED照明で
文化財に優しいし、
省エネルギーだね！

縄文の美
漆・是川・風張
縄文の美が
集まりました

国宝展示室

合掌土偶は
ここにいます！

縄文の謎
発掘調査から
縄文文化に
せまります

くらし
シアター

縄文のくらしを
みてみよう

縄文への道
縄文文様を
光であびて
みよう

縄文の謎データベース



発掘調査で明らかになった
研究成果の画像や映像
をタッチパネルで調べら
れます



とっちー

縄文のくらしは
こんな様子だったのかも…

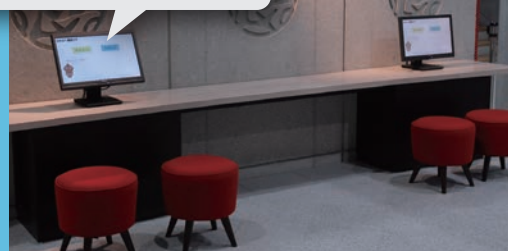
館内には、ほか
にも触って調べ
られるコーナー
があります。

是川羅針盤（アトリウム 1 階に設置）



是川遺跡を中心に日本全国の縄文遺跡や
アジア各地の漆関連遺跡を大画面で調べ
られます

はちのへ遺跡ログ



八戸市内の遺跡情報をタッチパネルで
調べられます

ご利用案内

開館時間 9:00～17:00（入館は16:30まで）

※開館日 7/10 ㊦ は12:00から。

入館料金 一般 250円 大学・高校生 150円 小・中学生 50円

※市内の小・中学生は無料。

高齢者（市内の65歳以上）、障がい者は半額。

20名以上は団体料金でご利用いただけます。

詳しくはお問い合わせください。

休館日 月曜日（第1㊦・㊧を除く）・祝日の翌日（㊦㊧を除く）・
年末年始（12/27～1/4）



2011-2012 イベントスケジュール

7月	7/17 ㊦ 開館記念講演会	夏休み縄文体験コーナー 7/23 ㊦～8/21 ㊦の㊦㊧に開催	
8月	7/30 ㊦ 企画展考古学講座1	8/27 ㊦ これかわ縄文まつり	日曜日縄文 体験コーナー 7/10-17 8/28-10/30 の毎週㊦ に開催
9月	8/6 ㊦ 企画展考古学講座2	縄文の布を 編む講座	縄文土偶作り教室
	8/20 ㊦ 企画展考古学講座3	縄文土器 作り講座	トチの実を食べる教室
10月	10/23 ㊦ 特別展考古学講座1		
11月	10/29 ㊦ 特別展考古学講座2		
	11/5 ㊦ 特別展考古学講座3		ドングリを食べる教室
12月	12/4 ㊦ 考古学講座1		縄文土器の拓本教室
	12/17 ㊦ 考古学講座2		
1月	1/14 ㊦ 考古学講座3		縄文の布を編む教室
2月	2/11 ㊦ 考古学講座4	ボランティア 養成講座	
3月			縄文土器 作り講座

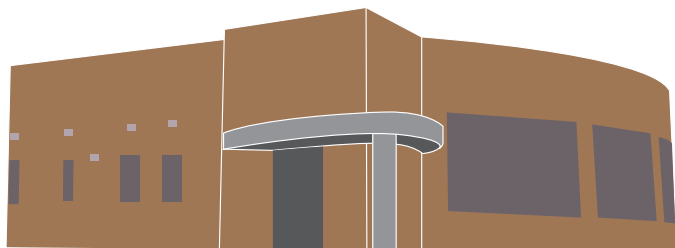
是川縄文館では、引き続き縄文是川ボランティアが史跡・展示の「みどころ」を無料でご案内しますので、お気軽に受け付けにてお申し込みください。

また、毎週日曜日は、火起こし・土器作りなど縄文体験コーナーを開催しています（有料のものもあります）。

縄文学習館がリニューアルします

縄文学習館は、是川縄文館分館として7月10日㊦にリニューアルオープンします。

分館では、是川遺跡の保存に尽力された泉山氏の功績などを紹介する展示を行います。



是川遺跡出土品が、国指定重要文化財に追加指定されました。

平成23年3月18日、国の文化審議会から文部科学大臣への答申により、是川遺跡出土品330点が重要文化財に追加指定されることが決まりました。

追加指定される出土品は、平成5年・平成11～16年の発掘調査で出土したものです。

昭和37年に指定されている重要文化財633点とあわせると、その数は963点にのびります。

今回追加指定が決まった出土品は、是川縄文館の常設展示室で公開するとともに、特別収蔵庫において保管します。

<追加指定品内訳>

土器・土製品	…	109点
木器・木製品	…	72点
漆製品	…	80点
石器・石製品	…	61点
骨角製品	…	8点

平成23年度の**後期高齢者医療保険料**の通知書を
7月上旬にお送りします



申・問 国保年金課 ☎ 43・9065 FAX 44・9106

保険料の支払い方法（年金引き去り、金融機関で納付、口座振替）により、通知が異なりますのでご注意ください。

1 年金から引き去りの人（特別徴収）

年金から引き去りしている人には、A4サイズの通知書（下の通知書）をお送りします。

この通知書では、23年度の保険料年額と、10月・12月・2月に年金から自動的に引き去る金額（本徴収額）をお知らせします。

拡大図

8月	円	本徴収額
10月	円	
12月	円	
2月	円	
合計保険料額		

本徴収額
(前年中にの所得に基づいて算定し、仮徴収分を調整した額)

額決定通知書
医療保険料額をつぎのとおり決定したので通知します。

被保険者番号 12345678
決定年月日

【お問い合わせ先】
青森県後期高齢者医療広域連合事務局
〒030-0801 青森市新町二丁目4番1号
電話017-721-3821

後期高齢者医療保険料額決定通知書

保険料納付方法等	引き去る後期高齢者医療保険料額
保険料納付方法	4月 円
特別徴収基礎額	6月 円
特別徴収対象年	8月 円
	10月 円
	12月 円
	2月 円
	合計保険料額 円



年金引き去りから 口座振替への変更

年金からの引き去りは、市へ申し出ることで納付方法を口座振替に変更できます。詳しくは、通知書に同封されるお知らせをご覧ください。

後期高齢者医療保険料額決定通知書

2 金融機関で納付する人（普通徴収）

金融機関で納付する人には、**縦10cm・横18cmの通知書（右下の通知書。紙色はクリーム色で全32ページ）**をお送りします。

この通知書では、23年度の保険料年額をお知らせするほか、つづいてある納付書により、7月から翌年3月までの毎月（9期）保険料を納めていただきます（口座振替へ切り替え可）。

なお、10月以降の納付書がつづられていない人は、10月・12月・2月に年金から自動的に引き去ります（7月に郵送する通知書の7ページをご確認ください）。



注意！

保険料の口座振替をご希望の人は、国保税を口座振替にしていた人でも、新たに口座振替の申し込みが必要です。

3 口座振替で納付する人

すでに保険料を口座振替で納めるように申し込んでいる人には、**縦10cm・横18cmの通知書（②と同サイズ。紙色は白で全8ページ）**をお送りします。

この通知書では、23年度の保険料年額と口座振替日（7月から翌年3月までの9期）および毎回の振替額をお知らせします。

平成23年度 後期高齢者医療保険料額決定（変更決定）通知書

〒 八戸 太郎 様

普通徴収用
または
口座振替用

被保険者番号（お問い合わせ番号） 12345678
被保険者氏名
決定理由
平成23年度分の後期高齢者医療保険料額 円

後期高齢者医療保険料額決定（変更決定）通知書

国民年金保険料には 免除制度があります

経済的な理由などで国民年金保険料を納付することが困難な場合には、保険料の納付が免除・猶予となる「**免除制度**」「**若年者納付猶予制度**」「**学生納付特例制度**」があります。

保険料の免除や猶予を受けずに保険料を納めないままにしておくと、将来、老齢基礎年金を受けられなくなったり、万一のときの障害・遺族基礎年金を受けられなくなったりする場合があります。

免除の種類

全額免除制度・一部免除制度

本人・配偶者・世帯主の前年所得が一定額以下の場合、保険料の全額または一部が免除されます。「全額免除」「4分の3免除」「半額免除」「4分の1免除」の4つがあります。

若年者納付猶予制度

学生を除く30歳未満の人で、本人・配偶者の前年所得が一定額以下の場合、保険料の納付が猶予されます。

学生納付特例制度

収入が少なく納付が困難な20歳以上の学生は、本人の前年所得が一定額以下の場合、保険料の納付が猶予されます。

所得基準（前年所得が以下の計算式で計算した金額の範囲内であること）

全額免除・若年者納付猶予	57万円 + (扶養親族などの数 × 35万円)
4分の3免除	78万円 + (扶養親族などの数 × 38万円) + 社会保険料控除額など
半額免除・学生納付特例	118万円 + (扶養親族などの数 × 38万円) + 社会保険料控除額など
4分の1免除	158万円 + (扶養親族などの数 × 38万円) + 社会保険料控除額など

※特例として失業や天災で被災した場合には、所得に関係なく該当となる場合がありますのでご相談ください。
※前年所得とは、23年度分の免除申請の場合、22年1月1日～12月31日の所得となります。

免除・納付猶予の承認を受けると？

	保険料の額	老齢基礎年金 を受けるときの 年金額への反映 (※)	障害・遺族年金 を受けるときの	保険料の追納
全額免除	全額免除	承認期間の1/2	承認期間が全て 受給資格期間に 算入されます	免除、納付猶予あるいは 学生納付特例を受けた納付 月から10年以内であれば 追納することができます。 ただし、3年度目からは 当時の保険料に加算額がつ きます。
4分の3免除	月額 3,760円	承認期間の5/8		
半額免除	月額 7,510円	承認期間の3/4		
4分の1免除	月額 11,270円	承認期間の7/8		
若年者納付猶予・ 学生納付特例	全額猶予	反映なし		

※21年3月以前の
免除期間は、年金
額に反映される割
合が異なります。

ご注
意
く
だ
さ
い

「4分の3免除」「半額免除」「4分の1免除」が承認されていても、減額後の保険料を納めずに2年経過すると一部免除が無効（未納と同じ）になります。

その期間分は、老齢・障害・遺族年金を受けるときの受給資格期間に算入されませんので、年金を受給できなくなる場合があります。追納もできませんのでご注意ください。

手続き（申請）について

23年7月～24年6月分の免除・納付猶予申請は7月1日☎から受け付けします。申請期限は、24年7月31日🔥です。なお、23年4月～24年3月分の学生納付特例は受け付け中で、申請期限は24年5月1日🔥です。申請受け付け後、日本年金機構による審査結果が通知されます。

●持ち物

- 年金手帳または基礎年金番号通知書
- はんこ
- 離職票または雇用保険受給資格者証（失業した人のみ）
- 前年度分の課税（所得）証明書（今年の1月以降に転入した人のみ）
- 学生証の写しまたは在学証明書（学生納付特例申請をする人のみ）

●受付窓口

- 市庁本館1階国保年金課7番窓口
- 南郷区役所市民生活課
- 八戸年金事務所

※代理人が申請する場合には左記のほかに次のものが必要です。

▷住所が異なる人…委任状、代理人の身分証明書

▷住所が同じ人…代理人の運転免許証、

健康保険証など代理人の住所が確認できるもの

☎ 国保年金課 ☎ 43・9079 FAX 44・9106 八戸年金事務所 ☎ 43・7369 FAX 45・9329



65歳以上の皆さんへ

介護保険料納付のおしらせ

問 介護保険課 43・9285 FAX 47・0732

介護保険制度は、皆さんが納める保険料と公費が財源となって運営されています。あなたが必要になったとき、安心して介護がサービスを受けられるように、保険料は忘れずに納め

65歳からは第1号被保険者

介護保険は40歳からすべての人が加入することとなります。65歳になるまでの保険料は、各医療保険料（国民健康保険、社会保険、共済保険など）と併せて徴収されます（このような人を「第2号被保険者」といいます）。

65歳になると介護保険の第1号被保険者に切り替わり、保険料の算定と納め方が変わります。

ここでは、第1号被保険者となったときの保険料の算定と納め方についてお知らせします。

いつから納めるの？

保険料は、65歳になった月（65歳の誕生日の前日の属する月）から納めることとなります。

〔例〕7月1日生まれの方は、6月分から納め始めます。

7月2日生まれの方は、7月分から納め始めます。

65歳になった当初は、納付通知書

による納付（普通徴収）から始まります。年度の途中で他の市区町村から八戸市へ転入してきた場合は、住民登録をした月の分から、八戸市に納めることとなります。

保険料の算定方法は？

65歳以上の人の保険料は、介護保険事業計画の策定に応じて3年ごとに設定されます。

まず、八戸市の介護サービスに要する費用に基づき、基準額が決まります。そのうえで、所得段階別の保険料が決まります。

23年度介護保険料は下の表のとおりです。

介護サービスを利用していなくても保険料を納めるの？

介護保険制度は、40歳以上の人人誰もが加入しなければならぬ制度です。また、現在介護サービスを利用していなくても保険料は納めなければなりません。

23年度介護保険料

八戸市の基準額：月額 4,800 円

所得段階	保険料率	保険料月額	保険料年額
第1段階 生活保護の受給者、老齢福祉年金の受給者で世帯全員が市民税非課税	基準額×0.50	2,400 円	28,800 円
第2段階 世帯全員が市民税非課税で、本人の前年の合計所得金額と課税年金収入の合計が 80 万円以下	基準額×0.55	2,640 円	31,680 円
第3段階 世帯全員が市民税非課税で、第2段階対象者以外	基準額×0.75	3,600 円	43,200 円
第4段階 本人が市民税非課税で、世帯の誰かに市民税が課税	基準額	4,800 円	57,600 円
第5段階 本人が市民税課税で、前年の合計所得金額が 200 万円未満	基準額×1.25	6,000 円	72,000 円
第6段階 本人が市民税課税で、前年の合計所得金額が 200 万円以上 400 万円未満	基準額×1.65	7,920 円	95,040 円
第7段階 本人が市民税課税で、前年の合計所得金額が 400 万円以上	基準額×2.00	9,600 円	115,200 円

※ 21 年度から介護従事者の処遇を改善するため介護報酬が増額改定されましたが、それに伴う保険料上昇分は、国からの特例交付金により 21 年度から 23 年度の 3 年間に限り軽減されています。

保険料を納める方法は？

受給する年金の種類や金額によって、次の2つの方法で納めることになります。なお、納付方法を個人で選ぶことはできません。

■納付方法①【普通徴収】

市からの納付通知書により、金融機関窓口などで納める方法です。

普通徴収の対象となるのは、老齢・退職年金、障害年金、遺族年金が、年額18万円（月額1万5000円）未満の人です。

対象となる人には、7月初旬に介護保険料納付通知書を送付します。納付回数は9回で、納期限は次の表のとおりです。

23年度 介護保険料の納期限	
普通徴収	
期別	納期限
第1期	8月 1日 月
第2期	8月 31日 水
第3期	9月 30日 金
第4期	10月 31日 月
第5期	11月 30日 水
第6期	12月 28日 水
第7期	1月 31日 火
第8期	2月 29日 水
第9期	4月 2日 月

■納付方法②【特別徴収】

年金支給時に自動的に年金から保険料を差し引かれることで納める方法です。

特別徴収の対象となるのは、老齢・退職年金、障害年金、遺族年金が、年額18万円以上の人です。

対象となる人には、7月初旬に介護保険料決定通知書を送付します。

差し引かれる月は、4、6、8、10、12、2月の年6回です。

特別徴収の仮徴収と本徴収

■仮徴収期（4、6、8月）

22年度から継続して特別徴収となる人の仮徴収期は、23年度の保険料が決定する前のため、22年度2月分と同額の保険料を徴収します。

ただし、10月からの本徴収額が仮徴収額に比べ、大きく増減すると見込まれる人については、6月と8月の徴収額を変更する場合があります。※決定通知前の4月・6月に、初めて特別徴収が開始となる人には、「特別徴収開始通知書」を送付します。

■本徴収期（10、12、2月）

本徴収期は、23年度の保険料決定額から仮徴収額を差し引いた残りの額を徴収します。

特別徴収の仮徴収と本徴収 （22年度から継続して特別徴収の人の場合）

23年度					
4月	6月	8月	10月	12月	2月
仮徴収			本徴収		
原則として前年度2月分と同額の保険料額を3回納めます。			確定した年間保険料額から仮徴収分を差し引いた額を、3回に分けて納めます。		

※老齢福祉年金などについては、保険料差し引きの対象となりません。

年金が年額18万円以上でも納付書で納めることがあります

次のようなときには、納付通知書により納めることになりますので注意してください。

- ▽65歳に到達したとき
- ▽他市町村から転入してきたとき
- ▽収入申告のやり直しなどにより、所得段階が変更になったとき
- ▽年金担保、現況届の未提出などで年金が停止し、保険料の差し引きができなくなったとき

保険料は滞納しないで！

■1年以上滞納すると…

利用者がサービスにかかる費用の全額をいったん自己負担しなければなりません。

償還払い申請により、後で保険給付分（費用の9割）が支払われます（支払い方法の変更を保険証に記載）。

■1年6か月以上滞納すると…

利用者がサービスにかかる費用の全額をいったん自己負担しなければなりません。

償還払い申請をしても、保険給付の一部または全部が一時的に差し止められたり、滞納していた保険料を給付から差し引かれたりします。

■2年以上滞納すると…

通常1割の利用者負担が3割に引き上げられます。また、高額介護（予防）サービス費、高額医療合算介護（予防）サービス費および特定入所

者介護（予防）サービス費の支給が受けられなくなります。

納付が難しいときは…

地震などの災害により、住宅、家財またはそのほかの財産について著しい損害を受けた場合など、特別な事情があると認められたときは、保険料の減免や徴収の猶予を受けられることがあります。

納付が難しいときにはそのままにせず、まずは介護保険課へご相談ください。

※減免申請の受付

7月に通知書が届いた人は、7月22日（金）までに申請してください。8月以降に通知書が届いた人は、随時受付します。

23年度青森県介護支援専門員実務研修受講試験

日時 10月23日（日）午前10時開始
場所 八戸工業大学（八戸会場）
※会場への問い合わせはご遠慮ください
受験資格 保健・医療・福祉分野で5年（一部10年）以上の実務経験かつ900日（一部1,800日）以上の業務従事経験がある人（詳細は「試験案内」に記載）
受験手数料 8,000円
※東日本大震災の被災者については、受験手数料を不徴収とします（詳細は「試験案内」に記載）。
試験案内 7月1日（金）から介護保険課、南郷区役所市民生活課、八戸市社会福祉協議会（南郷支局含む）で配布
申・問 7月1日（金）～8月1日（月）（当日消印有効）に県社会福祉協議会へ ☎ 017・732・4335 ☎ 017・777・0015

アナログテレビ放送は、23年7月24日㊥までに終了します。

地上デジタル放送への切り替えはお済みですか？



アナログ放送対応の機器・設備では、テレビ放送が視聴できなくなりますので、テレビ画面の右上に「アナログ」と表示されているテレビをご覧の人は、早めにデジタル放送対応機器・設備への切り替えをお願いします。

地上デジタル放送をまだご覧になっていない人

地上デジタル放送を視聴するためには、以下の方法があります。

○デジタルテレビに買い換える。

○アナログテレビにデジタルチューナーを取り付ける。

パソコンは、チューナー取り付けやチューナー内蔵のもの
で視聴できます。

また、アンテナの改修が必要な場合もありますので、次のうち当てはまる部分をご確認ください。

個人でアンテナを設置している人 (一戸建て住宅など)

UHF アンテナが必要です。既に設置していても交換などが必要な場合があります。詳しくは、お近くの電気店などへお問い合わせください。

共同アンテナで受信している人 (集合住宅など)

管理会社や大家さんなどへお問い合わせください。(受信障害がある場合は、障害の原因となっている建物の所有者や施設管理者へお問い合わせください。)

ケーブルテレビを 視聴している人

(株)八戸テレビ放送へお問い合わせください。
TEL 24・1111 FAX 43・9224

簡易なチューナーの無償給付などについて

総務省では経済的な理由などで地上デジタル放送がまだ受信できない世帯に対して、以下の支援を行っています。

	市民税非課税世帯支援	NHK 放送受信料全額免除世帯支援	
対象世帯	世帯全員が市民税非課税の措置を受けている世帯 ※ NHK 放送受信契約を締結する意思のある世帯	▷生活保護など公的扶助世帯 ▷障がい者のいる世帯 (市民税非課税世帯) ▷社会福祉施設入所世帯	【東日本大震災の被災世帯】 ▷半壊・半焼または床上浸水以上の被害を受けた世帯 ▷避難勧告・指示または退去命令を1か月以上受けている世帯 (他県の被災区域の世帯も含む)
申請書配付場所	市庁本館・別館案内、南郷区役所、各支所、八戸駅市民サービスセンター	生活福祉課、障がい福祉課	情報システム課
必要な書類	▷住民票の写し(世帯全員記載) ▷市民税非課税証明書(世帯全員分)	NHK 放送受信料全額免除証明書、または免除事由証明を受けた放送受信料免除申請書	り災証明書・被災証明書(コピー可)など ※詳細は情報システム課へお問い合わせください。
支援内容	<div> <div>+</div> <div>電話によるサポート(チューナー設置の仕方・操作方法など)</div> </div> <div> <div>+</div> <div>チューナー設置・アンテナ改修など ※チューナーが家に届いてから、おおむね2週間以内に申し出をした場合</div> </div>		
申し込み先	総務省地デジチューナー支援実施センター(申請書類に同封されている返信用封筒でお申し込みください)。 ※7月24日㊥消印有効。申し込んだ時期により7月24日以降の支援となる場合がありますので、ご了承ください。		

地デジについてのご相談・お問い合わせ

総務省テレビ受信者支援センター(通称:デジサポ)
TEL 0570・070101(総務省地デジコールセンター)
017・771・1010(デジサポ青森)
FAX 017・722・1841(デジサポ青森)

地デジチューナー支援などのご相談・お問い合わせ

総務省地デジチューナー支援実施センター
▷非課税世帯支援 TEL 0570・023724
FAX 043・302・0284
▷受信料全額免除世帯支援 TEL 0570・033840
FAX 044・966・8719



地デジ臨時相談コーナー開設

(主催:デジサポ青森)

日程 6月27日㊥～8月26日㊥
※平日のみ(祝除く)
時間 午前10時～午後4時
会場 市庁本館1階ロビー

アナログ放送が終了する前日・当日も相談コーナーを開設します!

日程 7月23日㊥・24日㊥
時間 午前10時～午後4時
会場 八戸ポータルミュージアム「はっち」5階

問 情報システム課 TEL内線 361 FAX 44・3220

類似自治体との行財政比較

問 行政改革推進課 43・2150 45・2077

市は、昨年2月に策定した第5次行財政改革大綱に基づき、それまで実施してきた第4次行財政改革の取り組みによって当市の行財政がどのように変化したのか（過去との比較）、また、類似自治体（当市含め25市）と比較してどのような状況にあるのかについて、人事や財政などの4分野96指標について調査しましたので、その主なものをお知らせします。

なお、各自治体が抱える課題や重点施策はそれぞれ異なるため、順位という一面のみで、その自治体の行政運営やサービスの「良し悪し」が決まるものではありません。

※類似自治体とは、人口、産業構造、保有する事務権限の範囲など、当市に類似する自治体のことです。

概要（主な指標）

分野	指標名	八戸市の状況 (22年4月1日現在)	過去との比較		類似自治体との比較	
			5年前の状況（※1）	増減	順位	平均値
人事関係	★普通会計職員数	1,204人	1,343人	▲139人	5位	1,558人
	★市民千人あたり職員数（普通会計）	4.96人	5.38人	▲0.42人	2位	6.26人
	★管理職（課長級以上）の比率（※2）	9.2%	8.2%	1.0pt（※3）	12位	9.6%
	管理職に占める女性職員の比率（※2）	6.3%	4.1%	2.2pt（※3）	16位	9.0%
	★平均給与月額	369,344円	391,088円	▲21,744円	10位	387,359円
	★特殊勤務手当の数	11	20	▲9	7位	15
	★特別職（市長）給料月額	1,021千円	1,076千円	▲55千円	18位	948千円
	★議員報酬月額	583千円	583千円	-	13位	556千円
財政関係	市民1人あたり歳入額	397,974円	347,745円	50,229円	5位	345,980円
	自主財源比率（※4）	47.0%	46.9%	0.1pt（※3）	19位	54.4%
	市民1人あたり歳出額	386,418円	341,802円	44,616円	5位	337,383円
	★市民1人あたり地方債（普通会計）	389,542円	391,154円	▲1,612円	16位	343,084円
	★市民1人あたり将来負担額	732,041円	748,795円（※5）	▲16,754円	18位	613,645円

★：数値の小さい方を上位にランキング

※1 17年4月1日もしくは、16年度決算の状況

※2 企業会計を除く

※3 pt（ポイント）とは、比率（％）の差

※4 自治体が自主的に収入しうる財源が歳入総額に占める比率

※5 19年度決算



分野	指標名	5年間（※6）の取り組み状況	類似自治体の状況
住民参加度・透明度・行政改革	補助金の総合的な見直し	18年10月に基本方針および基準を策定し、見直しを実施	18市で実施
	職員互助会への負担金の公費支出	22年度より公費支出を廃止	18市で支出有り
	工事看板・印刷刊行物へのコスト表示	18年度から実施	8市で実施
	ネーミングライツの実施	未実施 ※23年4月に実施（対象：子ども交流館）	3市で実施
	市政モニター制度の導入	18年度から実施	8市で実施
	地域担当職員制度の有無	20年度から実施	9市で実施

※6 17年4月1日から22年3月31日までの期間

詳しい比較分析の内容については、各公民館・支所・市庁本館1階の市政情報コーナーで閲覧できるほか、市のホームページでご覧になれます。

23年10月1日から

下水道使用料体系が改定されます



下水道キャラクタースイスイ君

問 下水道業務課 ☎ 44・8251 FAX 47・9065

- これまでの「家庭污水・事業所污水」という用途区分を廃止し、「**一般污水**」として下水道使用料を算定します。
- 基本使用水量を 10 m³ から 5 m³ に引き下げます。
- 基本使用料を 1,260 円から 1,140 円に引き下げます。

1 か月あたりの使用料

- 下記の金額には消費税が含まれています。
- 使用料は、水道使用量をもとに算定します。
- 井戸水や地下水など、水道水以外の水を使用している場合は、申告により汚水量を認定します。

区分	基本使用料	超過水量による使用料 (1 m ³ につき)							
	5 m ³ まで	6 ~ 10 m ³	11 ~ 20 m ³	21 ~ 30 m ³	31 ~ 60 m ³	61 ~ 100 m ³	101 ~ 200 m ³	201 ~ 300 m ³	301 m ³ ~
一般污水	1,140 円	23.10 円	197.40 円	211.05 円	221.55 円	309.75 円	325.50 円	336.00 円	339.15 円
公衆浴場汚水		19.95 円	70.35 円						

共用栓を使用している人・公衆浴場の人へ

- マンションなどで、1 個のメータを複数世帯で使う「共用栓」として使用料を納付している人は、今後世帯数に変更があったときは、市への届け出が必要になります。
- 公衆浴場汚水として使用料を納付している人は、その用途区分に変更があったときは、市への届け出が必要になります。
- 共用栓をお使いの人・公衆浴場の人へは、下水道業務課からお知らせをお送りしますので、詳しくはそちらをご覧ください。

一般污水の使用料早見表

2 か月分の使用水量	10 m ³	20 m ³	30 m ³	40 m ³	50 m ³	60 m ³	80 m ³
新使用料	2,280 円	2,510 円	4,484 円	6,458 円	8,568 円	10,680 円	15,110 円
旧使用料 (家庭污水)	2,520 円	2,520 円	4,482 円	6,446 円	8,410 円	10,374 円	14,574 円
差額	△ 240 円	△ 10 円	+2 円	+12 円	+158 円	+306 円	+536 円

※表の見方…例えば、使用水量 20 m³ のご家庭は、今回の改定により使用料が 2 か月で 2,520 円から 2,510 円となり、10 円の引き下げとなります。

お支払いは便利な口座振替で

申し込みの際に必要なもの

- 水道使用量のお知らせ (検針票) または下水道使用料領収書
- 通帳の届出印
- 通帳

八戸市の財政

平成 22 年度予算歳入・歳出等の状況
(23 年 3 月 31 日現在)

市では年 2 回、市の財政状況を公表しています。今回は、平成 22 年度（22 年 4 月 1 日～23 年 3 月 31 日）予算の執行状況についてお知らせします。なお、各数値は 23 年 3 月 31 日現在のものですが、一般会計および特別会計には出納整理期間※がありますので、最終の決算額とは異なります。

※「出納整理期間」とは、未収または未払いの現金について整理するための期間のことで 23 年 4 月 1 日から 23 年 5 月 31 日までです。

一般会計

①一般会計予算の執行状況

歳 入				歳 出			
科 目	予算現額 (A)	収入済額 (B)	収入率 (B/A)	科目	予算現額 (A)	支出済額 (B)	支出率 (B/A)
市税	288 億 1,018 万円	300 億 3,290 万円	104.2%	民生費	293 億 2,815 万円	281 億 4,999 万円	96.0%
国・県支出金	274 億 2,171 万円	193 億 3,014 万円	70.5%	教育費	169 億 4,500 万円	89 億 598 万円	52.6%
地方交付税	161 億 2,612 万円	161 億 2,612 万円	100.0%	土木費	136 億 3,599 万円	115 億 2,999 万円	84.6%
市債	147 億 4,870 万円	15 億 4,530 万円	10.5%	衛生費	127 億 5,017 万円	110 億 2,980 万円	86.5%
諸収入	36 億 7,075 万円	36 億 3,841 万円	99.1%	公債費	100 億 920 万円	100 億 109 万円	99.9%
繰入金	26 億 9,089 万円	20 億 2,253 万円	75.2%	総務費	82 億 1,215 万円	55 億 5,822 万円	67.7%
その他	96 億 2,290 万円	96 億 967 万円	99.9%	その他	122 億 1,059 万円	101 億 3,638 万円	83.0%
計	1,030 億 9,125 万円	823 億 507 万円	79.8%	計	1,030 億 9,125 万円	853 億 1,145 万円	82.8%

特別会計

②特別会計予算の執行状況

会計区分	予算現額 (A)	歳入		歳出	
		収入済額 (B)	収入率 (B/A)	支出済額 (C)	支出率 (C/A)
国民健康保険	266 億 3,809 万円	240 億 913 万円	90.1%	242 億 4,246 万円	91.0%
地方卸売市場魚市場	2 億 5,719 万円	2 億 6,925 万円	104.7%	2 億 4,089 万円	93.7%
都市計画土地区画整理事業	16 億 1,825 万円	12 億 2,653 万円	75.8%	12 億 4,316 万円	76.8%
学校給食	18 億 6,961 万円	17 億 9,011 万円	95.7%	17 億 4,248 万円	93.2%
都市計画下水道事業	120 億 1,737 万円	80 億 9,272 万円	67.3%	101 億 8,878 万円	84.8%
公共用地取得事業	1 億 4,000 万円	1 億 4,000 万円	100.0%	1 億 4,000 万円	100.0%
都市計画駐車場	1 億 6,675 万円	1 億 2,028 万円	72.1%	1 億 5,355 万円	92.1%
中央卸売市場	2 億 7,455 万円	2 億 5,115 万円	91.5%	2 億 4,124 万円	87.9%
老人保健	3,621 万円	3,117 万円	86.1%	3,117 万円	86.1%
霊園	5,199 万円	5,376 万円	103.4%	4,975 万円	95.7%
農業集落排水事業	3 億 1,149 万円	2 億 2,661 万円	72.8%	3 億 320 万円	97.3%
介護保険	163 億 9,453 万円	156 億 2,981 万円	95.3%	145 億 591 万円	88.5%
国民健康保険南郷診療所	1 億 6,615 万円	1 億 5,288 万円	92.0%	1 億 5,202 万円	91.5%
住宅用地造成事業	902 万円	0 万円	0.0%	0 万円	0.0%
後期高齢者医療特別会計	18 億 8,653 万円	19 億 868 万円	101.2%	18 億 4,969 万円	98.0%
計	618 億 3,773 万円	539 億 208 万円	87.2%	550 億 8,430 万円	89.1%

企業会計

③自動車運送事業（市営バス）

		予算現額 (A)	収入・支出済額 (B)	収入・支出率 (B/A)
収益的収支 (※ 1)	収入	16 億 5,971 万円	16 億 7,061 万円	100.7%
	支出	16 億 5,747 万円	16 億 1,896 万円	97.7%
資本的収支 (※ 2)	収入	3,956 万円	3,956 万円	100.0%
	支出	2 億 972 万円	2 億 572 万円	98.1%

④市民病院事業

		予算現額 (A)	収入・支出済額 (B)	収入・支出率 (B/A)
収益的収支 (※ 1)	収入	154 億 6,626 万円	156 億 2,695 万円	101.0%
	支出	153 億 8,580 万円	149 億 53 万円	96.8%
資本的収支 (※ 2)	収入	13 億 3,622 万円	13 億 3,147 万円	99.6%
	支出	20 億 5,234 万円	20 億 5,100 万円	99.9%

※収益的収支とは、日々の経営活動に伴って発生する収益とその収益を確保するために要する費用の収支のことです。資本的収支とは、バス車両の購入や医療機器の購入などに要する費用とその財源の収支のことです。

市民1人(1世帯)あたりでは？

	市民 1 人あたり	1 世帯あたり
支出 (一般会計歳出予算額)	426,739 円	996,561 円
税負担 (市税予算額)	119,258 円	278,502 円
市債 (全会計現在高)	728,772 円	1,701,896 円

※人口 241,579 人、世帯数 103,447 世帯
(23 年 3 月 31 日現在)

問 財政課☎内線 168 FAX 47・0722

7月のおしらせ



講座・教室

緑の専門相談

日程・内容

▽7月17日 日 家庭菜園

▽7月24日 日 日陰を楽しむ庭作り

時間 午前10時～午後4時

場所 八戸公園緑の相談所

※当日は、電話での相談も可

申・問 八戸公園

☎ 96・2932 FAX 96・4631

園芸教室

日程・内容

▽7月3日 日 樹木の手入れ

▽7月17日 日 山アジサイの魅力

時間 午後1時～4時

場所 八戸公園緑の相談所

定員 40人

申・問 八戸公園

☎ 96・2932 FAX 96・4631

女性チャレンジ講座受講者募集

働く女性、再就職や起業を考えている女性のためのスキルアップ講座を開講します。

毎回、仕事や地域活動などで役立つ専門講座（キャリアデザイン研修、プレゼンテーション基礎講座、ロジカル・シンキング入門研修、問題・課題解決研修など）と、市政に関する行政講座などの予定です。

講座の期間 23～24年度の2年間

回数 年5回程度

日程 原則 木の午後開催

※託児あり（小学3年生まで）

時間 午後2時～5時

場所 八戸ポータルミュージアム「はっち」など

対象 23年8月1日現在、満20歳以上50歳未満で、2年間の受講が可能な女性で、次のいずれかにあてはまる人

▽八戸市内の事業所に勤務している人

▽八戸市内の事業所に勤務している人

▽八戸市内の事業所に勤務している人

▽八戸市内の事業所に勤務している人

▽八戸市内の事業所に勤務している人

▽八戸市内の事業所に勤務している人

▽八戸市内の事業所に勤務している人

▽八戸市内の事業所に勤務している人

▽八戸市内の事業所に勤務している人

▽八戸市内の事業所に勤務している人

八戸市民大学講座（6～7月分）

▷どなたでも受講できます（受講料・申し込み不要）。

▷開場は、講演開始1時間前からです。なお、満席の場合は、入場をお断りさせていただく場合もあります。

▷6月22日 水 は 17:15～開講式を行います。

日時	場所	講師・演題
6月22日 水 17:30～19:00	公会堂	福澤 朗 氏（フリーアナウンサー） 演題：心をのせたコミュニケーションが人生を豊かにする
6月28日 火 18:30～20:00	公会堂 文化ホール	中江 有里 氏（女優、脚本家） 演題：本との付き合い方～読む魅力、書く楽しさ～
7月11日 月 18:30～20:00	公会堂 文化ホール	三田村 有純 氏（東京藝術大学教授・漆芸家） 演題：東北から世界へ～縄文からのメッセージ 新しい日本を創る～
7月19日 火 18:30～20:00	公会堂 文化ホール	三沢 伸生 氏（東洋大学教授） 演題：野田正太郎のイスタンブール滞在（1891～2年）～日本とトルコを繋いだ八戸人～
7月26日 火 18:30～20:00	公会堂	米良 美一 氏（カウンターテナー） 演題：生きながら生まれ変わる

問 社会教育課 ☎ 43・9154 FAX 47・4997

市庁代表

☎ 43・2111

FAX 45・2077

ホ <http://www.city.hachinohe.aomori.jp>

おしらせの見方

申 申し込み

問 問い合わせ

申・問 申し込み・問い合わせ

ホ ホームページ

e メールアドレス

注意事項

○料金の記載のないものは、すべて無料です。

○「☎内線」とある場合は、まず市庁の代表番号（☎ 43・2111）におかけのうえ、内線番号をお伝えください。

○市庁の開庁時間

▷平日：午前8時15分～午後5時

※市民課の一部窓口は午後6時まで

※収納課窓口（収納業務、納税相談）も午後6時まで（月・金のみ）

▷休日：土の午前8時15分～正午
市民課の一部窓口

○市庁への郵便は、郵便番号（〒031・8686）と課名のみで届きます。

広報はちのへ 広告募集

「広報はちのへ」掲載広告を募集しています。地域密着の広告媒体として、ご活用ください。

掲載料 H50 × W170mm・・・150,000円

H50 × W 80mm・・・80,000円

H50 × W 50mm・・・55,000円

申し込み方法や締切日などは、ホームページに掲載しています。

申・問 広報統計課

☎ 43・9182 FAX 47・1485

ホ 市トップページ→事業者向け→有料広告事業→「広報はちのへ」への広告掲載

「ほっとスルメール」のご案内 関 防災危機管理課 ☎ 43・9225 ☎ 45・0099



気象・火災・防犯・交通安全・消費生活・感染症・ライフラインなどの、地域の安全・安心情報を、携帯電話などに電子メールでお知らせします。QRコードを読み取り、何も入力しないメール(空メール)をお送りいただくか、下記URLよりご登録ください。

携帯電話用 URL <https://anshin.city.hachinohe.aomori.jp/mobile>
パソコン用 URL <https://anshin.city.hachinohe.aomori.jp>

▽再就職や起業したいと思っている人
定員 20人程度(先着順)
受講料 無料(テキスト代が必要
な場合は実費負担)
申込書 市民連携推進課、市庁本
館・別館案内、南郷区役所、各公
民館・支所、八戸ポータルミュー
ジウム「はっち」、八戸駅市民サ
ビスセンターで配布。市ホーム
ページからダウンロード可
申・問 7月22日(金)までに申込書
を、郵送、FAX、eメールま
たは直接市民連携推進課へ
☎ 43・9217 FAX 47・1485
e renkei@city.hachinohe.aomori.jp

初級外国語講座
(英語・中国語・韓国語)
日程
▽英語 7月11日(月)、13日(水)、14
日(木)、19日(火)、22日(金)、26日(火)
(28日(木)計10回)
▽中国語・韓国語 7月4日(月)、
5日(火)、7日(木)、11日(月)、13日(水)、
14日(木)、19日(火)、22日(金)、26日
(火)計10回
※中国語は、7月5日(火)が休みで、
韓国語は、26日(火)が休み。
時間
▽英語・中国語 午後7時～8時30分
▽韓国語 午前10時～11時30分
場所 福祉公民館(類家)
講師 ナタリー・クルッセン

バーク氏(国際交流員)
▽中国語 趙偉林氏
▽韓国語 崔修静氏
定員 各15人(先着順)
受講料 一般 7000円
▽協会員 5000円
※テキスト代2000円別途
申・問 6月30日(木)までに八戸国際交
流協会事務局(市民連携推進課内)
☎ 43・9257 FAX 47・1485

教育公開講座
日時 7月2日(土)
午後2時30分～4時30分
場所 総合教育センター(諏訪)
講師 山元加津子氏(石川県立明
和特別支援学校教諭)
内容 「みんな大好き」
特別支援学校での出会いから
定員 120人(先着順)
※受講できない人へは電話で連絡
します
申・問 6月30日(木)(必着)までに、
住所・氏名・電話番号(FAX番
号)を記入のうえ、はがきまたは
FAXで「教育公開講座受講希望」
と明記し、総合教育センターへ
☎ 46・0521 FAX 46・1155

親子向け消費者講座
日時 7月28日(木)
午前10時～午後2時
場所 八戸ポータルミュージアム
「はっち」4階 食のスタジオ
テーマ「親子向けマネーセミナー
& レシピのない料理教室」(仮)

講師
▽桑原富美一氏(桑原FPサービ
ス代表ファイナンシャルプランナー)
▽下田尚子氏
(ナギサカフェ主宰野菜ソムリエ)
定員 小学校3～6年生児童とそ
の保護者10組
(児童のみの申し込みは不可)
受講料 無料(ただし、食材代と
して親子一組で1000円ご持
参ください)
申・問 7月1日(金)～25日(月)に電話
で商工政策課へ
☎ 43・9524 FAX 43・2256

**ファミリーサポートセンター
提供会員養成講習会**
ボランティアで育児の援助を行
える人(提供会員)を募集してい
ます。なお、育児の援助を行うに
は、会員登録と次の全ての講習会
への参加が必要です。
日時 7月8日(金)、28日(木)、29日(金)
※時間は、登録時にお知らせします。
場所 総合福祉会館(根城)
内容 各分野より専門講師を招
き、子どもを預かるうえでの基
本知識などを学ぶ
対象 心身ともに健康な18歳以上
の人(資格・年齢・性別不問)
※要申し込み
費用 テキスト代2000円(税込)
申・問 八戸市ファミリーサポート
センター
☎ 71・2750 FAX 71・2751

受講者募集

	ワード初級コース	建築 CAD 検定3級受験コース	Power Point コース
期 間	7月14日(木)～8月30日(火) 毎週(木)～(金)の24日間 (初と7/29(金)、8/1(月)～5(金)・12(金)・ 15(月)・16(火)を除く)	7月21日(木)～9月30日(金) 毎週(月)・(火)・(木)の35日間(初と8/1(月)・ 2(火)・4(木)・12(金)・15(月)・16(火)を除く、 8/10(水)を含む)	8月8日(月)～19日(金) 毎週(月)～(金)の7日間 (8/12(金)・15(月)・16(火)を除く)
時 間	18:30～21:00	18:00～21:00	9:00～12:00
定 員	20人	16人(文字入力ができる人)	20人(文字入力ができる人)
受講料	12,000円 (別にテキスト代3,350円)	21,000円 (別にテキスト代9,010円)	4,200円 (別にテキスト代2,100円)
申込日	7月4日(月)	7月7日(木)	7月27日(水)

場所 八戸地域職業訓練センター(類家二丁目7番40号) ☎ <http://www.hads.ac.jp>

申・問 各申込日の午前8時45分～9時に受講料を添えて直接八戸地域職業訓練センターへ(「抽選」9時) ☎ FAX 46・3360



夏^{ゴミゼロ}の全市一斉 530 運動 ～きれいで住みよいまちづくり～

まずは身近なところからできる範囲ではじめましょう

拾ったごみは、ボランティア袋に分別して入れて、
地区の収集日に集積所に出してください。

日時 7月24日(日) 午前6時～

問 八戸市環境美化協議会事務局
(環境政策課内)

TEL 43・9362 FAX 47・0722



八戸公園キャンプ場を開場

開場期間 7月16日(土)～8月21日(日)

※休園日を除く

対象 中学生以下の団体(先生または子ども会などの責任者が同伴すること)、親子(子どもは中学生以下)

申請 公園使用許可申請書に必要な事項を記入し、八戸公園へ

TEL 96・2932 FAX 96・4631

八戸公園開園時間を延長

日程 7月23日(土)～8月21日(日)

※土日

開園時間 午前9時～午後6時

(のりもの券の販売は午後5時まで、遊戯施設の利用は午後5時45分まで)

※悪天候の場合 通常どおり午前9時～午後5時まで(のりもの券の販売は午後4時まで、遊戯施設の利用は午後4時45分まで)

問 八戸公園

TEL 96・2932 FAX 96・4631

「赤塚不二夫展」プレ事業

特別イベント

八戸市美術館特別展「赤塚不二夫展」開催に合わせ、まちなかでイベントを開催します。

「まちなか変身コーナー」設置
バカボン風・アッコちゃん風に

変身しよう。

日時 6月26日(日)

午前11時30分～午後3時30分

場所 はちのへホコテン会場

「ニャロメにちなんだ我が家のネコ自慢」と「イヤミのシェーのポーズ」の写真募集

あなたのご自慢のネコの写真やイヤミの「シェー」のポーズの写真を大募集。写真は特別展期間中にまちなかに展示します。

受付期間 6月26日(日)～8月28日(日)

参加方法 写真(データ)をまちづくり文化推進室へ

問 まちづくり文化推進室

TEL 43・9156 FAX 41・2302

E-mail machi@city.hachinohe.aomori.jp

ジャパン・デー・イン・八戸

日時 7月23日(土)午後2時～5時

場所 八戸ポータルミュージアム「はっち」

内容 八戸近郊に暮らす在住外国人のための茶道および合気道教室

講師

▽茶道 武輪節子氏、荒谷裕子氏

▽合気道 金谷弘毅氏

定員 30人(先着順)

参加料 一般 500円

▽協会員 300円

持ち物 運動着(長袖、長ズボン)

申請 7月4日(日)～15日(金)に八戸

国際交流協会事務局(市民連携推進課内)へ

TEL 43・9257 FAX 47・1485

ロシア・マトリョーシカな午後 ～木の文化と絵付けを楽しもう～

日時 7月9日(土)午後2時～5時

場所 八戸ポータルミュージアム「はっち」

内容 ロシアの民芸品マトリョーシカの絵付け体験とロシア文化について学ぶ

講師 メテリョヴァ・リュドミラ氏

(青森県国際交流員)

定員 20人(先着順)

参加料 2000円(一体5個入り)

※親子、友人などで参加の場合、

数名で1体を絵付けしても可

持ち物 ぞうきん

※汚れても構わない服装で

申請 6月20日(月)～7月1日(金)に

八戸国際交流協会事務局(市民連携推進課内)へ

TEL 43・9257 FAX 47・1485

第59回八戸七夕まつり

日程 7月15日(金)～18日(祝)

※八戸小唄流し踊りは15日(金)

場所 三日町、十三日町、湊町本町

問 八戸七夕まつり実行委員会(八戸商工会議所内)

TEL 43・5230 FAX 43・5240

東奥日報社八戸支社(八戸小唄流し踊り)

TEL 70・2222 FAX 70・2223

スウィングベリーでおはなし会

日時 7月3日(日) 午前10時30分

場所 南郷文化ホール

内容 音響や照明を使った絵本の読

み聞かせや大型紙芝居、手遊びなど、夢あふれる創造的な世界をステージの上でお楽しみください。

問 南郷文化ホール

TEL 60・8080 FAX 60・8081

さくらんぼ観光農園開園～五感で味わう南郷観光農業展開中～

南郷区内のさくらんぼ観光農園(7か所)が開園します。

品種は佐藤錦やナポレオンなど、甘いものからやや酸味のあるものまで用意しています。

開園時期 6月下旬～7月上旬

料金 2時間食べ放題

▽中学生以上 800円

▽小学生 500円

▽小学生未満 300円*

※家族連れの場合無料

※今後の観光農園開園の予定

6月下旬～ラベンダー、うめ

7月上旬～ラズベリー

7月中旬～ブルーベリー

7月下旬～カシス

8月上旬～プラム

9月中旬～くり

9月下旬～りんご

問 八戸市南郷観光農業振興会

(グリーンプラザなんごう内)

TEL 82・2902 FAX 82・2903



住民自治推進懇談会

☎ 市民連携推進課 ☎ 43・9207 ☎ 47・1485

「自分たちが地域でできること」や「市と協力してやりたいこと」など、住民の皆さんがまちづくりについて考えていることを市長も交えて一緒に語り合しましょう。

※全体の開催日程は市ホームページに掲載しています。

日程・場所 6月30日 ☎ 三八城公民館
7月7日 ☎ 根城公民館
7月21日 ☎ 大館公民館
時間 午後6時30分～8時



バス車内の事故防止にご協力を

バス車内での転倒事故を防止するため、次のことに注意しましょう。

- ▽走行中の座席移動をしない
- ▽駆け込み乗車をしない
- ▽バスの直前の横断をしない
- ▽立って乗車する際は、つり革や握り棒につかまる
- ▽降りる際は、バスが完全に停車してから席を立つ
- ▽お年寄りに席を譲る
- ※走行中にやむを得ず急ブレーキをかける場合があります。お立ちの際は、つり革や握り棒におつかまりください。

交通運輸管理課

☎ 25・5141 ☎ 25・5146
市トップページ↓市営バス

雑草を刈り取り快適な環境を

空き地に雑草が茂ると、野犬が住みついたり害虫の発生源となったりするばかりでなく、ごみの不法投棄や火災、犯罪の原因となることもあります。

土地の所有者・管理者は、日頃から見回りなどの適正な管理をお願いします。なお、刈り取った雑草は自分で焼却せずに、埋めるか、燃やせるごみの収集日に出すなど、適切に処理してください。

☎ 環境保全課 ☎ 内線250、278
☎ 47・0722

八戸ポータルヴィレッジ

(是川団地内) 宅地分譲

区画数 3区画

面積 209～224㎡

土地価格 727～815万円

※表示価格から40%の特別割引あり
現地相談会

日時 6月25日 ☎

午前11時～午後3時

場所 県営住宅是川団地集会所

募集期限および受付日時

8月31日 ☎までの午前8時30分から午後5時まで(土曜日は休み)

☎ 青森県住宅供給公社

☎ 017・723・1627

☎ 017・723・1643

建築住宅課

☎ 43・9109 ☎ 44・3220

6月1日～30日は

土砂災害防止月間です

国土交通省と各都道府県では、毎年6月1日から30日までを「土砂災害防止月間」と位置づけ、土砂災害による被害防止に向けてさまざまな防災・広報活動を実施しています。

強い雨が原因となる「土石流」、「地滑り」、「崖崩れ」は、山や崖がある地域ではどこでも起こる可能性があります。

昨年度は日本各地で土砂災害が発生し、多くの犠牲者が出ました。今まで経験したことのないような強い雨が降っているときは、災害が起こるかもしれないと心に留

め、正しい危機意識と早期避難で土砂災害の被害に遭わないようにしましょう。

防災危機管理課

☎ 43・2147 ☎ 45・0099

港湾河川課

☎ 43・2137 ☎ 47・0746

下水道事業受益者負担金・農業集落排水事業分担金の納付

7月は第1期分の納期となっています。対象者には納入通知書を送付しますので、納期内に納めてください。
※7月に第1期(7月納期)分と第2期(12月納期)分を送付します。

第1期分納期 7月1日 ☎～8月1日 ☎

対象者 公共下水道、農業集落排水施設を使用できる区域の土地所有者または権利者

納付方法 5年分割で年2回(7月と12月)、送付した納付書で市内の指定金融機関(各銀行、信用金庫および農協)、各支所または下水道業務課へ

受益者負担金・分担金の賦課を保留(除外)している皆さんへ
賦課保留(除外)が売買・相続・地目変更などにより条件に該当しなくなったときは、すみやかに下水道業務課へご連絡ください。

下水道業務課

☎ 44・8251 ☎ 47・9065

公告『環境影響評価事後調査結果報告書の縦覧』

この度「青森県環境影響評価条例」に基づき、『八戸市新処分施設(一般廃棄物最終処分場)整備事業に係る環境影響評価事後調査結果報告書』の縦覧について、次のとおり公告します。

平成二十三年六月二十日 八戸市長 小林 眞

「事業者の名称・代表者の氏名及び主たる事務所の所在地」

名称 八戸市

代表者 八戸市長 小林 眞

所在地 青森県八戸市内丸二丁目二番二号

「対象事業の名称・種類及び規模」

名称 八戸市新処分施設(一般廃棄物最終処分場)整備事業

種類 一般廃棄物処理施設(最終処分場)の設置

規模 埋立面積二万五千四百平方メートル

埋立容量 二十万四千立方メートル

「対象事業実施区域」

青森県八戸市大字櫛引字湯ノ沢及び永森地内(搬入道路及び下水道放流管については、八戸市大字櫛引字永森地内、大字坂牛字永平及び下鳥ノ木沢地内、西白山字六丁目六番地内)

「関係地域の範囲」

八戸市

「事後調査結果報告書の縦覧の場所・期間及び時間」

場所 八戸市庁(環境政策課、南郷区役所、各支所及び市ホームページ)

期間 平成二十三年六月二十七日 ☎から平成二十三年七月二十六日 ☎まで(土曜日を除く)

時間 午前八時十五分から午後五時まで

「お問い合わせ先」

八戸市環境部環境政策課 最終処分施設建設グループ ☎ 〇七八(四三)九三三三(直通)

☎ 〇七八(四七)〇七三三

男性と女性が、職場で、学校で、地域で、家庭で、それぞれの個性と能力を発揮できる「男女共同参画社会」の実現について、この機会に考えてみましょう。

問 市民連携推進課 43・9217 47・1485

被災建物等の解体・運搬支援

東日本大震災によって被災した市内の住居、事務所、店舗等の建物について、市が建物の解体と解体に伴う廃棄物の運搬を行います。

- ①延床面積が概ね300㎡以下の建物で、り災証明書書の「り災程度区分」が半壊以上である建物、またはそれと同程度のもの
- ②延床面積に関わらず、り災証明書書の「り災程度区分」が全壊の建物、または倒壊のおそれがあるもの

申・問 8月31日(水)までに、申込書に必要書類を添付して環境政策課へ
43・9265 47・0722
e kankyousei@city.hachinohe.aomori.jp

2011年は「国際森林年」

森林の大切さを見直そう

森林は、木材の生産だけでなく、水を蓄えて渇水や洪水を緩和したり、山崩れを防いだり、二酸化炭素を吸収して地球温暖化を防いだりするなど、私たちの生活にとっても大切な役割を果たしています。



2011・国際森林年

しかし、世界では開発途上国を中心に過剰伐採や農地化などにより森林の減少が進んでいます。このような中、森林の持続可能な経営・保全の重要性に対する認識を高めるため、国連総会決議により2011年が「国

際森林年」に定められました。

国内においては、メインテーマを「森を歩く」と決定し、各地でさまざまな取り組みが行なわれる予定です。市内では南郷区島守地区に市民の森不習岳が開設されており、森林レクリエーションや遠足など自然に触れ合う場として多くの人に利用されています。皆さんも「国際森林年」をきっかけに森林に足を運び、森林の機能や森林づくりの大切さについて考えてみませんか。

問 農林畜産課

43・9254 46・5697



定住自立圏共生ビジョン懇談会

委員募集

八戸圏域定住自立圏8市町村が取り組む連携施策を審議します。

定員 1人以内

任期 2年間※会議は年4回程度

報酬 1回の出席につき8800円(税込)

※交通費の支給はありません

決定方法 書類選考(必要に応じ面接あり)

申込書 政策推進課、市庁本館・別館案内、南郷区役所、各公民館・支所、八戸市民サービスセンターで配布。市ホームページからダウンロード可

申・問 6月20日(月)～7月15日(金)ま



注 消費生活注意報

59 消費者金融からの借金が膨らんでしまった

【相談例】

5年ほど前に、生活費を補填するため消費者金融から借金をした。その借金を返済するため別の消費者金融にも借金をするようになり、合計300万円にまで債務が膨らんでしまった。毎月の返済が苦しいので、どうにか生活を立て直したい。

【もう一度生活を見直したい人は…】

○八戸市では、消費者信用生活協同組合と連携し、市民を対象とした次の事業を実施しています。

- ①弁護士・司法書士による無料相談会
- ②お金と暮らしの相談
- ③債務整理資金貸付(相談により、債務整理しなければならない場合に、必要な資金を貸し付けます。ただし、事業性資金は除く。)
- ④生活再建資金貸付(生活改善資金や医療費、教育資金など、一般の暮らしに必要な資金を貸し付けます。ただし、事業性資金は除く。)

※詳細については、消費者信用生活協同組合八戸相談センター(八戸市八日町36 八戸第1ビル4階 43・8582)へお問い合わせください。

問 消費生活センター 43・9216

でに郵送・eメールまたは直接政策推進課へ
43・9248 47・1485
e seisaku@city.hachinohe.aomori.jp

子ども水質探検を行う団体募集

生活排水対策に関する啓発活動の一環として、子ども水質探検隊を結成し、子どもたちと共同で河川などの水質調査を行います。

日時 8月12日(金)

午前9時～午後4時(昼食付)

対象 市内の小学校中学年から高学年で構成される団体

内容 新井田川上流世増ダムの見学、市内河川・水路の水質調査

定員 20人程度

申・問 7月6日(水)までに団体の名称、世話役の氏名・連絡先を電話またはFAXで環境保全課へ

43・9107 47・0722

「青森県いきいき男女共同参画社会づくり表彰」募集

青森県では、男女共同参画社会の実現に向けて取り組む個人・団体の知事表彰を行っており、現在、23年度の候補者を募集しています。

募集内容

▽企業の職場づくり部門 男女がともに働きやすい職場づくりに取り組む企業、事業所

「元気な八戸づくり」市民提案制度 自由提案募集！

まちづくりや地域の課題解決のために、市民活動団体などと市が対等の立場で協力して取り組むことにより相乗効果が期待できる事業などの提案を募集しています。

企画から実践まで一緒に取り組んでみませんか。

☎ 市民連携推進課 ☎ 43・9207 FAX 47・1485



▽女性のチャレンジ部門 起業、NPO、地域活動などにチャレンジする女性、団体

申・問 7月29日(金)までに青森県青少年・男女共同参画課へ

☎ 017・734・9228
☎ 017・734・8050

ホ <http://www.pref.aomori.jp/life/danjo/23kikiboshu.html>

中心商店街空き店舗・空き床

解消事業補助金(2次募集)

中心商店街の空き店舗・空き床に新規出店する事業者に対し、店舗の改装などに要する経費の一部を助成します。

対象区域 三日町、十三日町、六日町、十六日町周辺

対象経費 新規出店に必要な内外装、給排水衛生設備などの工事のほか、建物と一体となつて機能する設備(商品陳列棚、店舗看板など)補助率

① 延床面積100㎡以上

事業所の労働者数3名以上
：補助対象経費の3分の1

② 延床面積50㎡以上100㎡未満

事業所の労働者数2名以上
：補助対象経費の4分の1

対象空き店舗 (250万円以内)
3か月以上継続して利用されていないもの

対象業種 小売業、飲食サービス業、コミュニケーションビジネスなど

営業時間 正午前に開店し、午後

6時以降に閉店するもの。週5日以上、通年営業するもの。申請書 まちづくり文化推進室で配布。市ホームページからダウンロード可

申・問 7月22日(金)までに申請書をまちづくり文化推進室へ

☎ 43・9426 FAX 41・2302

第23回八戸市景観賞募集

地域の特長や魅力、「まち」の美しさや潤いを感じさせる建物やまちなみ、景観づくりに関する活動の事例を募集しています。今度の休日は、そんな場所を探しに出かけてみませんか？

▽まちなみ空間部門

周囲と調和し、優れた景観を形成している建物、まちなみ(歴史や文化を感じさせるまちなみ、地域のシンボルになっているモニュメント、周囲の景観に配慮したデザインの見板など)

▽景観づくり部門

良好な景観の保全活動や創出活動(美しいまちなみや自然的景観の保全活動、花や緑を生かした地域のまちづくり活動など)

応募用紙 市庁本館・別館案内、南郷区役所、各公民館・支所、八戸駅市民サービスセンター、市民病院、公会堂、図書館、まちなみ、

郵便局などで配布。市ホームページからダウンロード可

募集締切 7月31日(日)(消印有効)
※8月1日以降の応募は、第24回八戸市景観賞の審査対象

歴代受賞作品パネル展(全61作品)日程 6月27日(月)

場所 市庁本館市民ホール

申・問 応募用紙に必要事項を記入し、郵送、FAX、eメール、市ホームページまたは直接まちづくり文化推進室へ

☎ 43・9425 FAX 41・2302

ホ nachi@city.hachinohe.aomori.jp
市トップ↓まちづくり↓八戸の景観↓八戸市景観賞

2011 熱戦再来 北東北総体



全国高等学校総合体育大会(通称インターハイ)は、高校スポーツの頂点を決める大会です。

今月は当市で開催される2競技について紹介します。

女子バレーボール(7月28日～8月1日開催)



出場チーム数は、各都道府県1チーム(一部都道府県で2チーム)の全56チーム。このうちシード校を除いた52チームを4チーム13組に分けて予選グループ戦を行います。各組上位3チームが決勝トーナメントへ進出できます。全試合3セットマッチとしますが、決勝戦は5セットマッチで行います。毎年レベルの高い試合が繰り広げられ、将来の日本代表といわれる選手も数多く出場しています。この機会に高校生の最高レベルの試合をご覧ください。

アーチェリー(8月8日～11日開催)



インターハイでのアーチェリー競技は、アウトドアターゲットアーチェリーのリカーブ部門を採用しています。行射距離(的までの距離)は70mで、中心円の直径は12.2cmとCDの直径とほぼ同じ大きさです。この中心円に当たれば10点、そこから外に向かって1点ずつ少なくなっていく。インターハイでは団体戦および個人戦を実施しており、団体戦は、各都道府県男女各1校、選手4人で構成し、個人戦は、団体戦と異なる代表校から男女各1人を選出します。行射時の矢の放たれる音や中心円を射止めたときの興奮など、競技場で体感してみませんか。

☎ インターハイ準備室 ☎ 43・9294 FAX 47・0746

介護保険料・後期高齢者医療保険料（第1期）

7月には介護保険料・後期高齢者医療保険料第1期の納期です。

納付通知書が届いた人は、忘れずに納期限（8月1日㊦）までに納めましょう。

問 介護保険料について 介護保険課 ㉔ 43・9285 ㉔ 47・0732

後期高齢者医療保険料について 国保年金課 ㉔ 43・9065 ㉔ 44・9106

「元気な八戸づくり」市民提案
制度（市設定テーマ）事業の
パートナー募集

まちづくりや地域の課題解決のため、市民の皆さんと市が協働で取り組む事業のパートナーを募集します。

応募資格
① 主に、市内で活動する市民活動団体、地域コミュニティ活動団体、事業者

② ①の団体で構成するグループ
テーマ

① 犬のふん放置に警告カード「イエローカード作戦」
放置されている犬のふんに対し、「イエローカード」で警告することにより飼い主のマナー向上と犬のふんの一掃を目指す。

② 元気を応援する企業との「健診受診率向上&健康運動・心と体のリフレッシュ推進」モデル事業（仮称：元気応援！お得意！事業）
健康維持に対する意識を高めるため、国保特定健診または国保ドッグの受診者に、健康に関する施設の優待クーポンを提供する事業。

説明会日時 7月5日 ㊦

午後6時～7時

説明会場所 市庁別館8階研修室

㉔ 7月6日 ㊦ 29日 ㊦ に市民連携推進課へ

㉔ 43・9207 ㉔ 47・1485

市トップページ↓まちづくり
↓協働のまちづくり↓協働のまちづくり
↓ちづくり施策↓「元気な八戸づくり」市民提案制度



「わが家の健康カレンダー」に記載のがん検診受託医療機関の追加

▽青森労災病院

子宮がん検診を追加

（ただし、㊦の午後と㊦は医師不在）

問 健康増進課

㉔ 43・9061 ㉔ 47・0745

児童扶養手当の災害特例について

ひとり親家庭などを対象とする児童扶養手当は、東日本大震災によって財産の半分以上の損害を受けた場合に、特例的に所得制限が撤廃され、手当を全額受給できます。ただし、23年の所得が、災害を受けてもなお一定以上であれば、特例として支給された手当の一部または全部を返還していただくことになりますのでご注意ください。

児童扶養手当の受給要件および災害特例については、7月29日 ㊦ までにご相談ください。

問 子ども家庭課

㉔ 43・9342 ㉔ 43・2442

自死遺族のつらい

「大切な人を」くされたあなたへ

大切な人を自死で失うことは、とてもつらいことです。あなたの気持ちを自分の胸のうちだけにしまっておかず、安心できる誰かに話してみませんか。「つらい」は、

八戸市行政文書・個人情報開示の実施状況

（22年4月1日～23年3月31日）

問 総務情報管理室 ㉔内線 143 ㉔ 45・2077

行政文書・個人情報開示の状況について、八戸市情報公開条例第20条及び八戸市個人情報保護条例第41条に基づき、お知らせします。

■行政文書開示請求および開示決定などの状況

区分	請求件数	決定などの状況					
		開示	部分開示	不開示	不存在	取り下げ	却下
開示請求	185件	110件	58件	2件	13件	2件	0件

※却下：開示請求書に不備がある時に、請求者にその補正を求め、補正がなされない場合には、その請求を却下することになっています。

■個人情報開示請求および開示決定などの状況

区分	請求件数	決定などの状況					
		開示	部分開示	不開示	不存在	取り下げ	却下
開示請求	42件	27件	5件	0件	10件	0件	0件
口頭請求	109件	109件	0件	0件	0件	0件	0件
合計	151件	136件	5件	0件	10件	0件	0件

※口頭請求：市職員採用試験や市附属機関委員公募選考の結果については、一定期間、本人が口頭で開示請求できるものです。

■開示決定などへの不服申立て件数 0件

◎開示請求は、本館2階総務情報管理室で受け付けます。

◎市政情報コーナー（本館1階）では、市が作成した統計書などの行政資料を閲覧することができます。

大切な人を亡くした同じ思いを抱えている人が集まり、自分の体験や思いを心おきなく、ありのまま話せる安心な場所です。

日時 7月9日 ㊦

午後1時30分～3時30分

場所 ユートリー4階研修室

申・問 青森県立精神保健福祉センター

㉔ 017・787・3957

㉔ 017・787・3956

身体障がい者の巡回診査と
更生相談

日程 7月14日 ㊦

午前8時45分～11時

場所 福祉体育館（類家）

実施科目 肢体不自由

対象 次のいずれかに該当する人

▽身体に障がいがあり、身体障害者手帳の交付を受けた人

▽身体障害者手帳を持っているが、現在の状態が手帳に記載されている程度と変わったと思わ

7月の納税

固定資産税（第2期）

国民健康保険税（第1期）

問 収納課 ☎ 43・9173、43・9174、43・9175 FAX 47・0753

夜間納税相談

日時 7月7日（木）午後5時～7時30分

※毎週（月）と（金）は午後6時まで（祝を除く）

場所 収納課



雇 用

「障がい者雇用促進企業からの物品等調達優遇制度」の登録申請

市では、障がい者の雇用に努める市内の中小企業から優先的に物品等を調達することにより、障がい者の雇用の促進を図ることを目的とした優遇制度を実施しています。障がい者雇用促進企業として登録を希望する業者は、障がい者雇用促進企業登録申請書を提出してください。

対象 次のいずれにも該当する企業
▽八戸市物品の購入等競争入札参加資格者名簿に登録され、市内に本店、支店等を有する中小企業
▽申請日および過去1年間において、市内の本店、支店などの障がい者雇用率が1・8%以上の企業、または常時雇用している労働者数56人未満の場合は、1人以上の障がい者を雇用している企業

優遇内容 市が物品または印刷物

れる人
▽身体障がい者で補装具の交付・修理を受けた人
▽生活・医療・施設入所などの相談を希望する人
※診察会場が混み合い、待ち時間が長くなることがあります。

問 障がい福祉課
☎ 43・9106 FAX 22・4810

を調達するとき、障がい者雇用促進企業を優先して指名するよう努めます。

受付期間 随時受付
有効期間 登録日から登録日の属する年度の3月31日まで
問 契約検査課
☎ 43・2158 FAX 43・2722

入国警備官募集

受験資格 昭和63年4月2日～平成6年4月1日生まれの人

受付期間 インターネット
7月19日（火）～26日（火）

▽郵送または持参
7月19日（火）～8月2日（火）

第1次試験 9月25日（日）

第1次合格発表 10月12日（水）

第2次試験 10月18日（火）～19日（水）

最終合格発表 11月15日（火）

問 仙台入国管理局総務課
☎ 022・256・6076
（人事担当 長田・片桐・水島）

三戸郡福祉事務組合職員（社会福祉士等有資格者）募集

職種 知的障がい者施設などの支援職員
問 7月14日（木）～8月4日（木）
（郵送申込は、期間内必着）に

三戸郡福祉事務組合事務局へ
☎ 77・3311 FAX 77・2486

【平成23年度自衛官等募集案内】

募集種目	資格	受付期間	試験期日	合格発表
一般曹候補生			1次 9/18 2次 10月中旬	1次 9/30 最終 11/10
自衛官候補生	男子	8/1～9/9	9/26～27	試験時にお知らせします。
	女子			
			9/28	11/10
看護学生	高卒（見込） 24歳未満	9/5～30	1次 10/22 2次 11/19～20	1次 11/4 最終 24年1/6
航空学生		8/1～9/9	1次 9/23 2次 10/15～20 3次 11月中旬	1次 10/7 2次 11月上旬 最終 24年1/20
防衛医科大学校	高卒（見込） 21歳未満	9/5～30	1次 10/29～30 2次 12/7～9	1次 11/29 最終 24年2/9
防衛大学校	推薦	9/5～8	9/24～25	
	一般	9/5～30	1次 11/5～6 2次 12/13～17	1次 12/2 最終 24年2月中旬
陸上自衛隊高等工科学校生徒	推薦	11/1～12/16	1月中旬	
	一般	11/1～24年1/6	1次 24年1/14 2次 24年1/28～31	1次 1/23 最終 24年2/17

問 自衛隊青森地方協力本部 八戸地域事務所 ☎ FAX 45・1920



税

差押財産のインターネット公売

県では、差押財産をインターネットオークションで売却するインターネット公売を実施しています。これにより、だれでも、いつでも公売に参加できます。

問 三八地域県民局県税部納税管理課 ☎ 27・5111 内線205
FAX 27・3817
本 <http://www.pref.aomori.lg.jp/life/tax/top.html>

声の広報はちのへ

市では、視覚障がい者や高齢者のために、朗読ボランティア団体「やまびこの会」が朗読した「広報はちのへ」の音声データをホームページで公開しています。また、視覚障がい1・2級の人には、音声を収録したテープ・CD（デージー形式）の送付も行っています。該当する人で、テープまたはCDの送付を希望する場合は、広報統計課へ住所・氏名・電話番号・障がいの等級をお知らせください。

申・問 広報統計課 ☎ 43・9182 ☎ 47・1485 **ホ** 市トップ→広報はちのへ→声の広報はちのへ

市民伝言板

第55回青森県母親大会

“集まれば元気・話し合えば勇気”を合い言葉に子どもや教育、医療や介護、平和や安全な暮らしの問題などに目を向け、だれもが参加できる話し合いの広場です。どなたでも参加できます。**日時** 7月3日(日) 10:00～15:30 **場所** 江陽中学校 **会費** 700円（資料代・当日受付あり）**内容** ▷午前 分科会（15テーマ）▷午後 講演 旭爪あかね氏（作家）**問** 三八母親大会実行委員会事務局・一山 ☎ 45・2135

オストメイト相談会

日時 7月3日(日) 13:00～15:30 **場所** 総合福祉会館（根城）3階大会議室 **内容** 介護予防と介護保険制度の概要、ストーマトラブルへの適切対応と個人相談、装具展示と新製品の説明 **講師** 土橋美歌子氏、前田司子氏（皮膚排泄ケア認定看護師）**対象** ストーマ（人工肛門、人工膀胱）をつけている人、家族※介護に関わる人、会員外の人でも可 **申・問** (社)日本オストミー協会青森県支部三八地区 ☎ 20・6444 ☎ 44・1996

NHKこども将棋大会

日時 7月24日(日) 10:00～16:00 **場所** NHK八戸支局ハナミズキホール **対象** 小学生※棋力による3クラス制 **費用** 無料。駒の動かし方が分かる程度（10級）の児童も歓迎 **申・問** 氏名・電話番号・学校名・学年を記載のうえ、電話・FAX・はがきでNHK八戸支局へ ☎ 031-0051 八戸市堤町4-7 ☎ 43・9211 ☎ 45・9200

バウンドテニス初心者講習会受講者募集

日程 7月9日(土)、16日(土)、22日(金)（全3回）**時間** 19:00～21:00 **場所** 東体育館 **講師** 八戸市バウンドテニス協会 **対象** 高校生以上 **受講料** 1,000円（高校生は500円）※ラケットは貸し出します。障害保険は各自で加入をお願いします。 **申・問** ☎ 090・2886・1001（対馬）☎ 27・5838

やまびこの会 新会員募集

広報はちのへ、市議会だより、おらほの水を朗読してCD、テープを作成し、視覚障がい者の人へお届け（発送）するボランティアグループです。例会は毎月第2(水)の10:00から図書館で行います（7月は13日(水)です）。見学だけでも結構です。秋頃には新会員を対象に2回の講習会を予定しています。**問** ☎ 34・5338（山口）

「はちのへ暮らしの便利帳」を各家庭にお届けします



市が提供している各種行政サービスや各種公共施設、医療・福祉など生活に密着した情報を盛り込んだ「はちのへ暮らしの便利帳」（保存版）を7月中旬に皆さんにお届けします。毎日の暮らしにお役立てください。

問 広報統計課

☎ 43・9182 ☎ 47・1485

個人住民税の軽減措置

東日本大震災により住宅・家財・自家用車などに損害を受けた人は、雑損控除の適用を受けることにより、所得税の還付および個人住民税の軽減を受けられる場合があります。雑損控除額の詳しい計算方法については、税務署にお問い合わせください。

問 住民税課

☎ 内線179 ☎ 45・6737
八戸税務署 ☎ 43・0141

代替自動車の軽自動車税などの非課税措置

東日本大震災により被災した自動車の代替として自動車を取得した場合、自動車重量税・自動車取得税・軽自動車税などが非課税となる

問 【軽自動車】

▽自動車重量税について
軽自動車検査協会八戸支所 ☎ 21・2135

場合があります。詳しくは、各担当窓口へお問い合わせください。

問 【普通自動車】

▽自動車重量税について
八戸自動車検査登録事務所 ☎ 20・3161 ☎ 20・4115

▽自動車取得税について

東青県税部課税第三課 ☎ 017・722・1111 内線6616 ☎ 017・773・1371

▽自動車税について

三八地域県民局県税部納税管理課 ☎ 27・5111 内線20527 ☎ 3817

震災特例法に関する税務相談

東日本大震災により被災された方の震災特例法に関する税務相談は、税務署へ電話をおかけのうえ、自動音声案内から「0（ゼロ）」を選択してください。

個別の具体的な税務相談については、電話などで事前に相談日時などの予約をお願いします。**問** 八戸税務署 ☎ 43・0141

▽自動車取得税について

東青県税部課税第三課 ☎ 017・722・1111 内線6616 ☎ 017・773・1371

▽軽自動車税について

住民税課 ☎ 内線182 ☎ 45・6737

「広報はちのへ」テレビ・ラジオ放送

問 広報統計課 ☎ 43・9182 ☎ 47・1485
広報に掲載している内容の一部を放送しています。

放送局 (ラジオ)	放送日時
Be FM	毎 週 日 16:10 ~ 16:15

放送局 (テレビ)	放送日時
青森放送 (RAB)	第 2・4 日 9:25 ~ 9:30
青森テレビ (ATV)	第 1・3 日 9:25 ~ 9:30
青森朝日放送 (ABA)	第 1・3 日 15:50 ~ 15:55
八戸テレビ (HTV)	毎 週 水 12:55 ~ 13:00 (再放送あり)

公開講座

八戸高専公開講座「メカ no ワールド体験塾 A コース」

日時 7月16日 日 9:00 ~ 16:10 場所 八戸工業高等専門学校
テーマ「メカに生じる現象」と「メカ設計に必要な知識」を実験をとおして体験し、機械工学とエンジニア職に対する興味を持ってもらう 対象 中学生 (中学生教員) 定員 20 人 申・問 6月20日 日 ~ 7月8日 金に、八戸工業高等専門学校総務課 ☎ 27・7239 ☎ 27・9379 e renkei-o@hachinohe-ct.ac.jp

八戸高専公開講座「第二種電気工事士技能試験事前講習会」

日程 7月17日 日 ~ 19日 火、21日 木 時間 日 概 9:30 ~ 12:00、13:00 ~ 15:30 火 概 18:15 ~ 20:45 場所 八戸工業高等専門学校 テーマ 第二種電気工事士の技能試験受験者のための、事前講習会 対象 平成 23 年度試験受験者 定員 20 人 費用 7,400 円 申・問 7月5日 火 ~ 8日 金に、八戸工業高等専門学校総務課 ☎ 27・7239 ☎ 27・9379 e renkei-o@hachinohe-ct.ac.jp

7月の健康教室・健康相談

問 健康増進課 ☎ 43・9271 ☎ 47・0745

◆お子さんとお母さんの健康教室・健診・相談

内 容	日 時	場 所
両親学級 (妊娠 16 ~ 31 週の 妊婦と夫)	16 日 日 9:30 ~ 14:30	公会堂文化ホール 2 階会議室 ☎ 7月6日 水 ~ 8日 金に健康増進課 ☎ 43・2111 内線 510、294 (先着 28 組: 出産予定日 9 月 11 日 ~ 24 年 1 月 1 日) ▶赤ちゃんの育て方、お風呂の入れ方 ▶妊婦体験ジャケット試着
赤ちゃん健康相談 (4 か月 ~ 1 歳)	受付 10:00 ~ 10:15 相談 10:15 ~ 12:00	1 日 金 根城公民館 6 日 水 福祉公民館 (類家) 13 日 水 根岸公民館 15 日 金 白銀公民館 ▶育児・栄養相談、身長・体重測定 ▶持ち物 母子健康手帳、乳幼児 ハンドブック、バスタオル
よちよち健康相談 (1 歳 ~ 2 歳ころ)	受付 13:00 ~ 13:15 相談 13:15 ~ 14:30	
幼児相談 のびのびランド (2 歳 ~ 概ね 3 歳 6 か月)	21 日 木 9:30 ~ 12:00	総合福祉会館 (根城) ▶言葉・行動・情緒などの 発達相談 ▶就学に向けた発達相談 ▶要予約 ☎ 健康増進課 ☎ 43・2111 内線 294
3 歳児相談 あいあいランド (概ね 3 歳 6 か月 ~ 就学前)	14 日 木 12:30 ~ 15:00	
1 歳 6 か月児健康診査 (21 年 12 月生まれ)	1 日 ~ 15 日 生まれ... 5 日 火 16 日 ~ 31 日 生まれ... 19 日 火 受付 12:00 ~ 12:45	総合健診 センター ※対象者には事前に お知らせ します。
3 歳児健康診査 (20 年 1 月生まれ)	1 日 ~ 15 日 生まれ... 12 日 火 16 日 ~ 31 日 生まれ... 26 日 火 受付 12:00 ~ 12:45	
股関節脱臼検診 (生後 90 日 ~ 120 日)	毎週 水 受付 12:00 ~ 12:20	▶要予約 総合健診センター ☎ 45・9131 (受診料 600 円) ▶持ち物 母子健康手帳、乳幼児 ハンドブック、バスタオル
すくすく離乳食教室 (3 ~ 4 か月の 赤ちゃんの保護者)	8 日 金 10:30 ~ 11:45	福祉公民館 (類家) ▶講話、離乳食作りの見学・試食 ▶要予約 ☎ 健康増進課 ☎ 43・2111 内線 210

★八戸市医師会ホームページの「健康一口メモ」に、過去に開催した医師の健康教室の講演内容を掲載しています。
<http://www.hachinohe.aomori.med.or.jp/ishikai/>

◆保健師による健康相談

内 容	日 時	場 所
▷妊娠婦の心や体について ▷子育てについて ▷成人の健康について	月 ~ 金 (18 日 月 祝は除く) 10:00 ~ 12:00 13:00 ~ 16:00	健康増進課窓口 または ☎ 43・2111 内線 510、517

◆栄養士による個人相談

内 容	日 時	場 所
栄養・食生活について	12 日 火・26 日 火 10:00 ~ 12:00 13:00 ~ 16:00	健康増進課 窓口へ

◆精神科医師によるこころの健康相談 (要予約)

内 容	医 師	日 時・場 所
心の病気で 悩んでいる人と その家族の相談	くまがい あきら 熊谷 輝氏	27 日 水 受付 14:30 ~ 15:30 八戸保健所 健康増進課 ☎ 27・5111 内線 285

◆こころの電話相談

内 容	日 時	場 所
ストレスや不安、 悩みを抱えている人の 電話による相談	毎週 水 13:00 ~ 16:00	健康増進課 ☎ 43・9210 (専用電話)

◆元気アップ出前健康相談

内 容	医 師	日 時・場 所
★医師編 大腸がんについて知ろう！	うつみ けん 内海 謙氏	8 日 金 13:30 ~ 15:00 三八城公民館
★医師編 腰痛と膝の痛みを予防しよう！	ほんだ ただし 本田 忠氏	13 日 水 14:00 ~ 15:30 長者公民館
★歯科医師と歯科衛生士編 口から始める健康づくり	かねたまさあき 兼田昌明氏 ばば 馬場ひろみ氏	21 日 木 13:30 ~ 15:30 市川公民館
★理学療法士編 腰や膝の痛みをやわらげる生活の工夫！	すずきすみえ 鈴木純江氏	7 日 木 13:30 ~ 15:00 江陽公民館

It's a SHOWTIME!

7月の公会堂・公会堂文化ホール・南郷文化ホールの催し

※会員制などの催しについては、掲載していません。

主催者の都合により変更になる場合があります。

公会堂

TEL 44・7171 FAX 44・7176

公会堂文化ホール

TEL 45・1511 FAX 44・7176

日 曜	催 し 物	開演時間	入場料金(円)
3 日	八戸ブロック実践倫理講演会	10:00	無 料
9 土	青森県吹奏楽コンクール八戸地区大会	10:00	800 (午前午後入替制)
10 日			
12 火	第三中学校校内合唱コンクール	10:30	無 料
13 水	水前寺清子 特別公演	13:00	S席 5,000
14 木	第二中学校合唱祭	13:00	無 料
15 金	根城中学校校内合唱コンクール	10:30	無 料
16 土	湊中学校校内合唱コンクール	10:00	無 料
17 日	第34回八戸豊年大漁祈願芸能祭	10:00	1,000
20 水	下長中学校校内合唱コンクール	10:00	無 料
24 日	中村美枝子モダンバレエ研究所第36回発表会	15:00	無 料
26 火	八戸市民大学講座第5講義	18:30	無 料
30 土	第15回小林智栄舞踊研究所生徒発表会	13:00	無 料

日 曜	催 し 物	開演時間	入場料金(円)
11 月	八戸市民大学講座第3講義	18:30	無 料
17 日	第25回南部民謡手踊全国大会	10:30	1,000
18 月祝	八戸市小・中学校合唱発表会	10:30	無 料
19 火	八戸市民大学講座第4講義	18:30	無 料
21 木	八戸東高等学校表現科公演	18:00	無 料
26 火	NHK全国学校音楽コンクール八戸地区大会	14:00	大 人 700 中以下 500
30 土	カワイ音楽教室発表会	12:30	無 料
31 日	第5回八戸東高等学校音楽部定期演奏会	14:00	300

南郷文化ホール

TEL 60・8080 FAX 60・8081

日 曜	催 し 物	開演時間	入場料金(円)
3 日	スウィングベリーでおはなし会	10:30	無 料

7月の各種相談

※相談は無料です

場 所	相 談 名	日 時	内 容
市民相談室 (市庁本館 1階)	一般相談	8:15～17:00 土・日・祝を除く毎日	日常生活の中での困りごとや心配ごとなど
	人権相談	6日・13日・20日・27日の各水 9:00～12:00、13:00～16:00	夫婦・親子・相続など家庭での困りごと、暮らしの中の人権問題
	行政相談	7日・14日・21日・28日の各木 13:00～16:00	国・県など行政への困りごと、苦情、要望など
	税務相談	4日 月 13:00～16:00 相談時間は15分程度	相続税・贈与税・譲渡所得税など
	法律相談	11日 月 13:00～16:00 予約受付日7日 木 8:30～電話で(先着10人) 裁判・調停など係争中の人は除きます。	相続、離婚、金銭貸借などの法律問題全般
	司法書士相談	25日 月 13:00～16:00 相談時間は15分程度(先着10人)	相続登記、成年後見、簡易訴訟代理手続きなど
	行政書士相談	19日 火 13:00～16:00 予約受付日12日 火・13日 水 電話で	契約・許認可申請など行政書類手続き
	公証人相談	19日 火 10:00～15:00	遺言・離婚・賃貸借などの公正証書に関すること
	住宅増改築相談	1日・8日・15日・22日の各金 13:00～16:00	住宅の新增改築に関すること
	土地家屋調査士相談	5日 火 13:00～16:00	土地境界などの悩み・土地に関すること
南郷区役所 第3会議室 島守支所 保健相談室	不動産相談	12日・26日の各火 13:00～16:00	不動産売買、アパートなどの賃貸借に関すること
	行政相談	12日 火 9:00～12:00	国・県など行政への困りごと、苦情、要望など
	人権相談	12日 火 9:00～12:00	夫婦・親子・相続など家庭での困りごと、暮らしの中の人権問題

※法律相談・行政書士相談は予約が必要です。それ以外の相談は、当日受付で先着順となります。

問 市民相談室 内線 149

国民健康保険・後期高齢者医療制度からのお知らせ 東日本大震災で被災された方々へ

問 国保年金課

☎ 内線 296、293 … 国保給付について
☎ 内線 281 … 後期高齢者医療制度について
FAX 44・9106

23年7月1日から 医療機関の窓口での 取り扱いが変わります

1. 医療機関を受診する際には、
窓口での保険証（被保険者証）の
提示が必要になります。

現在、震災により被保険者証等を紛失し、窓口で提示できなくても、氏名・生年月日等を申し出ることにより、医療機関を受診できる取り扱いとなっていますが、7月1日（金）からは、医療機関を受診する際には、被保険者証等の提示が必要になります。

2. 窓口負担が免除となるためには、
一部負担金等の免除証明書の
提示が必要になります。

現在、窓口で次の事項に該当することを申し出たことにより、窓口負担が免除されている方について、7月1日（金）からは、一部負担金等の免除証明書の提示が必要になります。

(1) 災害救助法の適用地域（東京都を除く）や被災者生活再建支援法の適用地域の住民（地震発生後、他市

町村へ転出した方を含む）であり、
(2) 東日本大震災により次のいずれかの申し立てを行った方

① 住宅が全半壊、全半焼又はこれに準ずる被災をした方

② 主たる生計維持者が死亡したり、重篤な傷病を負った方

③ 主たる生計維持者が行方不明である方

④ 主たる生計維持者が業務を廃止・停止した方

⑤ 主たる生計維持者が失職し、現在収入がない方

⑥ 原発の事故に伴い、政府の避難指示・計画的避難区域及び緊急時避難準備区域に関する指示の対象となっている方

3. 一部負担金等の
免除証明書の発行には
申請が必要です。

一部負担金等の免除証明書は、加入している医療保険の保険者に申請することにより発行されます。国民健康保険・後期高齢者医療制度の保険証をご利用の方は、国保年金課へ申請してください。

対象となる方	必要な書類
① 住宅が全半壊、全半焼又はこれに準ずる被災をした方	り災証明書
② 主たる生計維持者が死亡したり、重篤な傷病を負った方	死亡の場合：り災証明書、死亡診断書等 重篤な傷病を負った場合：医師の診断書
③ 主たる生計維持者が行方不明である方	警察等に行方不明者に係る届け出をしていることが確認できるもの
④ 主たる生計維持者が業務を廃止・停止した方	税務署に提出される廃業届・異動届の写し等
⑤ 主たる生計維持者が失職し、現在収入がない方	離職票・雇用保険受給者証・事業主による証明書等
⑥ 原発の事故に伴い、政府の避難指示・計画的避難区域及び緊急時避難準備区域に関する指示の対象となっている方	対象地域に住所を有していたことが確認できるもの

免除証明書の申請に必要な書類
申請の際には、被保険者証・はんこ（国保の場合は世帯主のはんこ）と、左表の書類などを準備ください。

7月10日⑤
12時
オープン

7月の

はちのへ

がく ゆう がん
学・遊・館

各施設の講座・イベントなど

是川縄文館 縄文学習館

7月の休館日
⑬ ⑮

縄文学習館
7月9日④まで
臨時休館

TEL 38・9511
FAX 96・5392

開館記念講演会

日時 7月17日⑤ 午後2時～4時
内容 是川遺跡の現在と未来
定員 100人（要申し込み）
講師 岡村道雄氏
（奈良文化財研究所名誉研究員）

「日曜日縄文体験コーナー」開設

一日のうち、どの時間帯でも、希望する内容の体験学習ができます。
日程 7月10日⑤、17日⑤
時間 正午～午後4時、午前9時30分～午後4時（全2回）
内容 縄文土器・土偶・土製耳飾り作り、縄文の布を編む、土器の文様拓本、火起こし、琥珀勾玉作りなど
材料費 100円～1000円（体験内容により異なる。入館料は別途必要）
※申し込み不要（10人以上のグループの場合は要予約）

「夏休み縄文体験コーナー」開設

一日のうちの時間帯でも、希望する内容の体験学習ができます。
日時 7月23日⑤～8月21日⑤までの毎週⑤⑥、午前9時30分～午後4時
内容・材料費 「日曜日縄文体験コーナー」と同じ
※申し込みは不要（10人以上のグループの場合は要予約）

企画展考古学講座

「八戸の埋蔵文化財」

日程	内容
① 7月30日⑤	埋蔵文化財の保存と活用(仮)
② 8月6日⑤	是川遺跡と長七谷地貝塚
③ 8月20日⑤	発掘30年の歩み

時間 午後2時～4時
定員 100人（要申し込み）

臨時休館のお知らせ（縄文学習館）

7月9日④まで、館内一部改修のため休館します。7月10日⑤は是川縄文館開館に伴い、縄文学習館は、是川縄文館分館としてリニューアルします。

博物館

7月の休館日
⑪ ⑬ ⑮
開館時間
9:00～17:00
TEL 44・8111
FAX 24・4557

特別展「昭和のくらし」

日程 7月9日⑤～8月21日⑤
※詳しくは裏表紙をご覧ください。

◆博物館クラブ

「陶芸教室①成形②絵付け」

日時 ① 7月9日⑤ 午後1時30分～4時
② 7月30日⑤ 午後1時30分～3時
講師 沼畑優氏（陶芸家）
定員 30人 ※両日参加できる人
参加料 700円（初回のみ）

「ガラス工作

「世界は○△□にあふれてる」

日時 7月23日⑤
午後1時30分～3時30分
講師 石橋忠三郎氏（ガラス工芸家）
定員 親子15組
参加料 1500円

「草木染め

「昔の人はどんな色を着ていたの」

日時 7月24日⑤ 午前10時～午後1時
講師 天内みどり氏（染色家）
定員 親子15組
参加料 600円（ハンカチ2枚付き）
※希望者は、Tシャツ1枚程度持参可

「からくり貯金箱を作ろう」

「動く！ってどんなこと？」

日時 7月30日⑤ 午前9時～正午
講師 高橋みのる氏（木工作家）
定員 親子15組
参加料 1000円
※申し込みは7月1日⑤ 午前9時～電話のみで受け付けます。

「縄文の櫛を作ろう」

①形作り②色付け」

日時 ① 7月31日⑤ ② 8月7日⑤

午後1時30分～3時30分
講師 博物館学芸員
定員 15人 ※両日参加できる人

史跡根城の広場でのイベント

申・問 史跡根城の広場
TEL 41・1726 FAX 41・1756

◆根城おもしろ講座

「桜染め体験

「広場のしだれ桜で染めよう」

日時 7月10日⑤ 午前10時～正午
講師 史跡根城の広場職員
定員 20組
材料費 600円

「ライトプレーン

「ゴム動力飛行機を作ろう」

日時 7月17日⑤ 午前10時～正午
講師 三浦敏彰氏
定員 20組
材料費 900円

「ミニ合掌土偶を作ろう」

日時 7月23日⑤ 午前10時～正午
講師 淵沢秀岳氏（民芸品製作者）
定員 20人
材料費 500円

「木工細工①～広場の間伐材を 使って置き時計を作ろう」

日時 7月24日⑤ 午前10時～正午
講師 田中由香氏（白山台中学校教諭）
定員 20組
材料費 900円

美術館

7月の休館日
④～⑮⑲⑳
開館時間
9:00～17:00

TEL 45・8338
FAX 24・4531

コレクション展

「島岡達三〜縄文家紋〜」開催中

日程 7月3日⑤まで

入館料 (一)内は団体20人以上

▽一般 150円(80円)

▽高校・大学生 100円(50円)

▽小・中学生 50円(30円)

※市内小・中学生は無料。高齢者(市内の65歳以上)・障がい者は半額

特別展「赤塚不二夫展」

〜ギャグで駆け抜けた72年〜

日程 7月16日①〜8月28日⑤

入館料 (一)内は団体20人以上

▽一般 500円(250円)

▽高校・大学生 300円(150円)

▽小・中学生 100円(50円)

※市内小・中学生は無料。高齢者(市内の65歳以上)・障がい者は半額

※展示に併せて、6月26日からまちなかでプレ事業を開催します。

詳しくは14ページをご覧ください。

夏休み!美術館①

「切り絵を楽しもう!」

日時 7月23日①

午後1時30分〜3時30分

講師 中澤均氏

定員 20人(小学3年生以上)

材料費 500円

夏休み!美術館②「ワイヤーアート教室〜ふわふわUFOを作ろう〜」

日時 7月24日②

午後1時30分〜3時30分

講師 三浦きよ美氏

定員 24人(小学生と保護者)

材料費 500円

7月の市民ギャラリー

7月1日③〜3日⑤

第25回八戸市学生書道展

図書館

7月の休館日
⑲⑳

開館時間
9:00～19:00
①③⑤⑦⑨⑪⑬⑮⑯⑲⑳

TEL 22・0266
FAX 71・1312

「調べるっておもしろい!」

図書館を使った調べる学習講座

図書館の本を使って「調べ学習」にチャレンジ!

日時 6月25日①午前10時〜11時30分

講師 中村雅胤氏

(元八戸聖ウルスラ学院小学校校長)

対象 小学3年〜6年生・保護者

定員 30人(事前に要申し込み)

※同日午後1時〜4時まで、「調べ学習相談会」を図書館1階児童コーナーで行います。

夏休みおすすめ本展

自由研究や工作など、夏休みの宿題に役立つような本や、ぜひ夏休みに読んでほしい本を展示・貸し出します。

日程 7月1日③〜8月21日⑤

夏休み調べ学習相談会

日程 7月23日①、28日⑥、8月6日②、11日⑦

時間 午前9時〜午後4時

対象 小・中学生

※「図書館を使った調べる学習コンクール」優秀作品(複製)も展示

夏のおはなし会

日時 7月23日①午前10時30分〜11時

対象 おおむね4歳以上

定員 80人(先着順・10人以上の団体は要申し込み)

協力 八戸おはなしの会 紙風船

南郷図書館

7月の休館日
⑲⑳

開館時間
9:00～19:00
①③⑤⑦⑨⑪⑬⑮⑯⑲⑳

TEL 60・8100
FAX 60・8130

Listen to JAZZ

南郷サマージャズフェスティバルに併せ、定番や人気のジャズ音楽CDと本を展示・貸し出します。

日程 7月1日③〜28日⑦

星に願いを!七夕特集

7月7日の七夕にちなんだ絵本を展示・貸し出します。短冊コーナーで短冊を書き、自由に笹に飾ることが出来る恒例イベントも実施します。

日程 7月1日③〜28日⑦

調べる学習応援特集

「図書館を使った『調べる学習コン

クール』」の過去の受賞作品を含めた紹介と、夏休みの自由研究などに役立つ図書を展示・貸し出します。

日程 7月1日③〜8月30日⑧

第4回スウィングベリーで

スクリーンや照明、音響などの舞台効果を使ったお話し会です。

日時 7月3日⑤午前10時30分〜正午

場所 スウィングベリー INN ANGO (南郷文化ホール)

おはなし会の時間変更

5月より、次のとおり開催時間を変更しています。

変更前 毎週⑤午前11時〜11時30分

変更後 毎週⑤午後3時〜3時30分

図書館情報センター

7月の休館日
⑲⑳

開館時間
10:00～20:00
①③⑤⑦⑨⑪⑬⑮⑯⑲⑳

TEL 70・2600
FAX 70・2601

インストゥルメンタル

〜歌のないリサイタル〜

南郷サマージャズフェスティバルの開催に伴い、インストゥルメンタルCD(歌のない音楽CD)を展示・貸し出します。

日程 7月1日③〜28日⑦

夏の季節絵本特集

海水浴やお祭り、おばけなど、夏の季節絵本を展示・貸し出します。

日程 7月1日③〜28日⑦

リサイクルプラザ

7月の休館日
④ ⑪ ⑲ ⑳

開館時間
9:00～17:00

TEL 70・2396
FAX 23・5396

夏休み親子リサイクル体験教室

普段見ることのできない工場内を見学したあと、ペットボトルで工作をします。

日程 7月23日(土)、24日(日)
時間 ①午前の部 午前9時30分～正午
②午後の部 午後1時30分～4時

定員 各部親子10組(小学生以上)
持ち物 2ℓと900mlの角型ペットボトル(キャップ付き) 各1個、軍手

※動きやすく、多少汚れてもかまわない服装、歩きやすい靴で。

申込期間 6月22日(水)～各開催日の前日

エコ布ぞうり作り教室

着なくなったTシャツで布ぞうりを作ります。

日程 7月2日(土)～31日(日)の毎週土、日、18日(祝)

時間 午前9時～正午
定員 各回4人

持ち物 着なくなったTシャツ4枚(なるべく大きいもの)、洗濯ばさみ2個、Tシャツを切るはさみ、30cm定規

申込期間 6月22日(水)～各開催日の前日

児童科学館

7月の休館日
④ ⑪ ⑲

開館時間
8:30～17:00

TEL 45・8131
FAX 45・8132

7月のスペシャルナイト

日程 7月9日(土)、23日(土)
内容 表のとおり(すべて無料)

7月23日(土)	7月9日(土)
楽しまナイト劇場	
「日本の現代文学シリーズ 太宰治」 「ビデオ文学館2 太宰治(富嶽百景)」 「おじゃる丸 約束の夏 おじゃる丸とセミラ」	「昭和30年代の日本・家族の幸福 ～夫婦編～」
16:30～	17:30～
夜のプラネタリウム	
忍たま乱太郎～星に誓った友情物語の段～ 夏(生解説)	忍たま乱太郎～星に誓った友情物語の段～ 英語版 17:00～ 日本語版 18:00～
17:00～	18:00～
市民星空観望会	
夏の星空(土星・七夕の星～夏の 大三角 ほか) 18:30～19:45	夏の星空(月・土星・七夕の星～ 夏の大三角 ほか) 18:00～19:45

映像利用学習会「多機能携帯電話(スマートフォン)で何ができるの」

日時 7月2日(土)午後2時～4時
講師 (株)ビジネスサービス八戸支店
定員 100人

特別プラネタリウム

季節の星空散歩「夏の星空」

日時 7月10日(日)午後1時30分～
※生解説・観覧料無料

特別プラネタリウム 七夕様

日時 7月2日(土)
午後2時15分～2時45分
※生解説・観覧料無料

お楽しみ映画会

日程 7月13日(水)、27日(水)
時間 午後1時30分～4時
場所 八戸市立図書館
上映番組 NHKサービスセンター発行「シルクロード」第1部(全12巻)

夏休みおたのしみ劇場(無料)

夏休み期間中(7月22日(金)～8月21日(日))いろいろなアニメなどを上映します。

科学館KIDS工房

消しゴム粘土、ゴム鉄砲、手作り鉛筆など、さまざまな工作を用意しています。

日程 毎週土(日)祝
時間 午前10時～午後4時
材料費 100円程度(体験内容により異なります。)

※小学校3年生以下は保護者同伴
※夏休み期間中(7月22日(金)～8月21日(日))は、毎日開催します。

プラネタリウム

7月の投影番組
「忍たま乱太郎」

「星に誓った友情物語の段」

市内の小・中学校の夏休み期間中(7月22日(金)～8月21日(日))は一般投影を1日4回行います。

プラネタリウム上映時間

時間	火～金	土・日・祝
10:00	団体	一般
11:00		
13:30		
15:00	一般	

※途中入場はできませんので、上映時間前にお越しください。
※団体の回は一般の人は入場できません。

観覧料(一)内は団体20人以上

▽大人・大学生 250円(130円)

▽高校生 150円(80円)

▽3歳～中学生 50円(30円)

※土日祝は市内の中学生以下は無料

おたのしみ劇場

日時 毎週日、午前10時～11時

3日(日)	なかよしおばけ「おばけパーティー」 日本のおばけ話「絵からとびだしたねこ」
10日(日)	なかよしおばけ「おばけの地下室たけ」 日本のおばけ話「のつべらぼう」
17日(日)	なかよしおばけ「おばけネス湖へ行く」 日本のおばけ話「きもだめしのぼん」
24日(日)	なかよしおばけ「おばけ遊園地へ行く」
31日(日)	なかよしおばけ「おばけ空をとぶ」

産科学館 マリエント

7月の休館日
なし
開館時間
9:00～18:00

TEL 33・7800
FAX 33・7801

7月の企画

◆3階展示室

暑い夏を乗り切ろう！涼しげな魚たち展
日程 7月1日(金)～8月31日(水)

夜のマリエント

毎年恒例の「夜のマリエント」。水槽の照明だけの幻想的な世界を、ぜひご覧ください。

日程 7月22日(金)～8月20日(土)の毎週

(金・土)、8月14日(日)

時間 午後6時～8時

活スルメイカ展示

日程 7月中旬(予定)

大好評「マリンレンジャー」による

お魚への餌付け&じゃんけん大会

マリンレンジャーが3階大水槽で魚への餌付け&じゃんけん大会を行います。

日程 日(祝)正午

大人気!「体験できます!」コーナー

▽タツチ水槽

海の生物に直接触ることができます。

▽ドクターフィッシュ「ガラ・ルフア」水槽

古くなった皮膚や角質を食べてくれる魚の水槽です。

▽デンキウナギで七ツツリー点灯

日時 毎週日(祝)①午前10時30分

②午後1時③午後3時

※平日は随時実施

▽深海水圧実験

日時 毎週日(祝)①午前11時

②午後2時

▽さかなの餌やり体験(随時実施)

今月のしおりコーナー

7月は「七夕たんざく」です。

入館料 (一)内は団体20人以上

▽一般・大学生 300円(150円)

▽高校生 200円(100円)

▽小・中学生 100円(50円)

※高齢者(65歳以上)・障がい者は半額

※館内バリアフリー、車いす対応トイレ、オストメイト設備あり
※入館料は3階のみ

◆4階展示スペース

青森読売写真クラブ 第10回写真展

日程 6月20日(月)～7月20日(水)

中澤均 切絵展

山本まゆみ 色鉛筆画展

日程 7月23日(土)～9月18日(日)

4階展望レストラン「千陽」

▽昼の部 午前11時30分～午後3時

▽夜の部 予約のみ

▽日(祝) 午前11時30分～午後5時

※月曜定休(祝日の場合は翌日)

はっち

7月の休館日 ⑫
こどもはっち
⑤ ⑫ ⑯ ⑳
開館時間
9:00～21:00
TEL 22・8228
FAX 22・8808

はっちの七夕☆星に願いを

日時 6月26日(日)～7月18日(月(祝))

内容 自由に参加できる七夕短冊づくりのほか、おとぎ話のお話や音楽の演奏会などを行います。

はっちライフカフェ

日時 7月16日(土)午前10時～午後3時

内容 健康のこと、食育のこと、つくることなど、暮らしの中で欠かすことのできない、ココロも体も元気になるようなプログラムを開催します。

HAND! HAND! HAND!

7月の手仕事体験

日時 7月16日(土)～18日(月(祝))

午前10時～午後5時

内容 織り物、刺し子、アクセサリ作り、料理などのワークショップを開催します。講師は、ものづくりスタジオの作家の皆さんです。

和日カフェ～日本文化に親しむ日～

日時 7月17日(日)午前10時～午後5時

内容 日常の暮らしの中に生きる日本文化に改めて注目してみませんか。観て、体験して楽しめる企画を毎月1回(日)に開催しています。

こどもはっち夏祭り

日時 7月24日(日)午前9時～午後5時

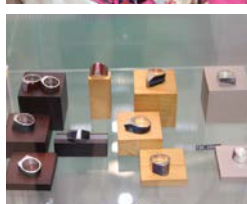
内容 こどもはっち縁日、お神輿かつき、ちびっこひろばなど、お楽しみ企画がいっぱいあります。

はっち ものづくりスタジオの入居者募集

問 八戸ポータルミュージアム TEL 22・8228 FAX 22・8808

八戸ポータルミュージアム「はっち」には、ものづくりの様子を見ながら買い物ができる工房兼ショップの『ものづくりスタジオ』が11店舗あります。現在、長期及び短期の入居希望者を募集していますので、ものづくりに興味のある方の応募をお待ちしています。

	長期	短期
募集店舗数	1店舗	1店舗
入居期間	最長3年	最長1か月
入居時期	8月11日(木)以降	随時
申込受付期間	6月20日(月)～7月15日(金)	随時
場所	はっち 4階	
面積	9.7㎡	
設備	壁面ディスプレイ用什器	
電気容量	15A相当	
基本使用料	15,000円/月 ※約500円/日	
売上歩合使用料	月間売上額が30万円以上の場合 売上の5%相当の額	
駐車場	なし	



山の楽校



7月の休館日
④ ⑪ ⑱ ②⑤

開館時間
8:30 ~ 16:30


TEL 82・2222
FAX 82・2222

山の楽校7月のイベント

実施日時	講座	受講料
10日⑤ 9:00 ~ 12:00	そば打ち体験	1,000円
17日⑤ 9:00 ~ 12:00	梅漬けの楽校	1,500円
17日⑤ 9:00 ~ 14:00	布ぞうりの楽校	2,800円
18日⑤⑥ 9:00 ~ 12:00	EM 石けんの楽校	1,000円
24日⑤ 9:00 ~ 12:00 ※11月までの長期講座	そば人養成楽校	1家族 10,000円

そば人養成楽校 11月まで定期的に続く講座で、そばの栽培から収穫まで学ぶことができます。

郷民俗歴史資料館



7月の休館日
⑪ ⑱ ②⑤

開館時間
9:00 ~ 17:00

TEL 83・2443
FAX 83・2443

「南郷文化財巡り」参加者募集

南郷区の文化財（一里塚、虚空蔵菩薩堂、島守発電所跡など）を巡り、歴史を紹介します。

日時 7月8日⑤ 午前9時～午後4時

集合 午前9時 市庁玄関前

定員 24人

持ち物 昼食

企画展「青い目の人形」

「メリーちゃんが見た時代」開催中

戦争中に処分された日米親善人形の歴史と、戦時中の暮らしを紹介します。

日程 8月21日⑤まで

入館料 (一)内は団体20人以上


▽一般 150円(100円)

▽高校・大学生 100円(50円)

▽小・中学生 50円(30円)

※市内小・中学生は無料。高齢者(市内の65歳以上)・障がい者は半額

市民の森



山開き期間
4月～11月

総合案内施設
開館時間
9:30 ~ 16:00

TEL 83・2146

バーベキューと組み立て飛行機を楽しむ

日時 7月30日⑤ 午前10時～午後1時

内容 自然の中でバーベキューや組み立て飛行機を楽しむ(小雨決行)

定員 100人

参加費 1人500円(バーベキュー代、組立飛行機代、保険代)

※おかわりは別料金となります。

申込期限 7月27日⑥



不習岳総合案内施設が新しくなりました。

受講料は、お申し込みの際に各施設へお持ちください。

各体育施設のスポーツ講座・教室

Let's SPORTS!

施設名	講座・教室	日 時	定員	受講料	持ち物	申込期間
八戸市弓道場 TEL 44・3033	市民弓道教室	7月～9月 ▷一般対象 毎週火 19:00～21:00 ▷中・高校生対象 毎週土 13:00～15:00	市民一般 20人 (中・高校生は 火受講の場合は 保護者同伴)	2,000円 (テキスト代、 保険料含む)	運動できる服装	6/20 月～30 木に スポーツ健康課へ TEL 43・9159
南部山健康 運動センター TEL 20・5403 FAX 20・5404	スイミング講座 小学生コースⅠ期	7/26 火～29 金 (計4回) 10:00～12:00	小学生 各60人	800円 (保険料含む)	・水着 ・ゴーグル (キャップは センターで用 意します) ・タオル ・飲料水	7/10 日 9:00～ (電話申込不可)
	スイミング講座 小学生コースⅡ期	8/9 火～12 金 (計4回) 10:00～12:00				
長根公園 水泳プール TEL 24・5025 問 八戸市体育館 TEL 22・7181 FAX 22・7183	<div>長根公園 水泳プール開場！ 皆さん待望のプールオープンです。どうぞご利用ください。</div> <div><div>利用料 ▷一般・大学生 330円 ▷高校生 220円 ▷中学生 110円 ▷小学生以下 50円</div><div>無料開放 7/9 土 10:00～16:00</div></div> <div>※水泳に適さない水温・気温の場合は、開場時間を変更したり、休場したりすることがあります。</div>					
東運動公園 陸上競技場 問 東体育館 TEL 31・3355 FAX 31・3354	<div>7月3日 日 東運動公園内 車両進入禁止</div> <div>ユニバースカップ2011 第11回八戸ちびっこマラソンが7月3日 日 に開催されます。 大会当日は、公園内がコースとなるため、車両進入禁止となります。午後1時ごろには全面解除となる見込みです。また、犬などの散歩もレースの妨げになり大変危険なため、ご遠慮ください。</div>					

ごみ減量 通信簿



問 環境政策課

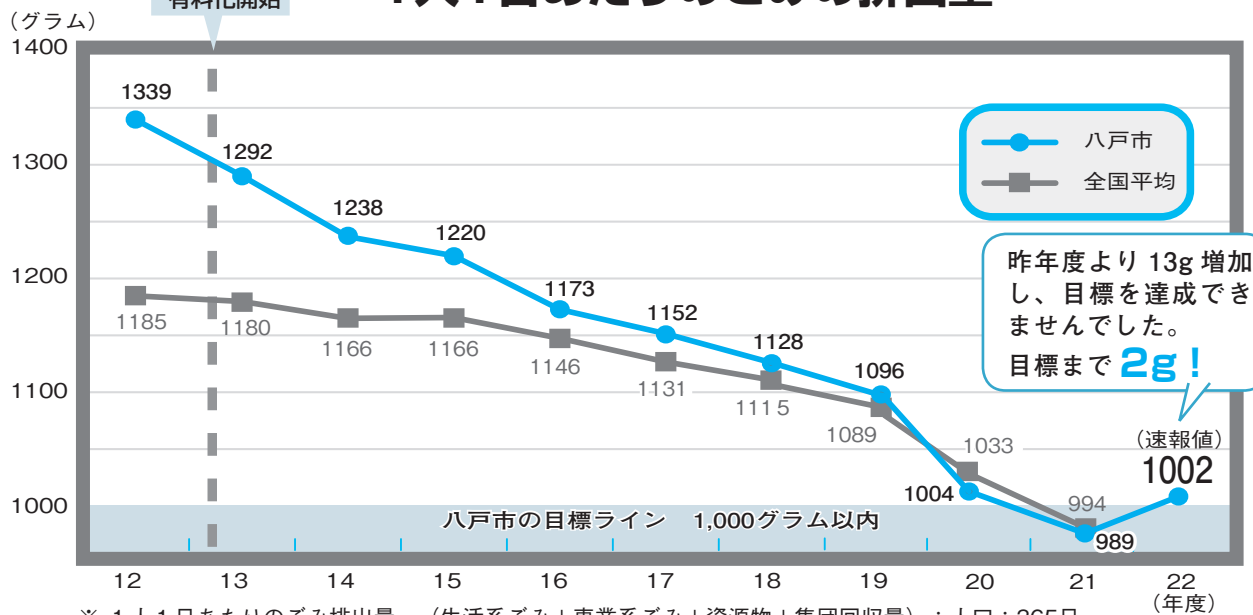
☎ 43・9362 FAX 47・0722

22年度のごみ排出状況を報告します。八戸市の目標ライン「1人1日1,000グラム以内」を達成することができるように、引き続きご協力をお願いします。



へらしてみなイカくん

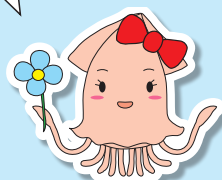
1人1日あたりのごみの排出量



「1人1日あたりのごみ排出量」 全国トップ5は！

1位	東京都 小金井市	689.0 グラム
2位	沖縄県 うるま市	714.3 グラム
3位	長野県 佐久市	723.3 グラム
4位	東京都 西東京市	737.5 グラム
5位	長野県 飯田市	743.7 グラム
...		
130位	茨城県 古河市	987.4 グラム
131位	愛知県 春日井市	987.7 グラム
132位	青森県 八戸市	988.7 グラム
133位	三重県 鈴鹿市	992.7 グラム
134位	宮崎県 延岡市	994.5 グラム
:		

トップ5の都市はぐんぐん減ってきていますね。わたしたちもトップ5入りを目指してがんばりましょう。皆さんのご協力をお願いします。



きれいにしなイカちゃん

ちなみに…昨年のトップ5は

1位	東京都 西東京市	704.6 グラム
2位	沖縄県 うるま市	705.5 グラム
3位	東京都 小金井市	718.8 グラム
4位	長野県 佐久市	734.0 グラム
5位	静岡県 掛川市	794.7 グラム

ちなみに… 青森県内10市の状況は？

1. つがる市	712 グラム
2. 平川市	788 グラム
3. 黒石市	957 グラム
4. 八戸市	989 グラム
5. 五所川原市	1,015 グラム
6. 十和田市	1,041 グラム
7. 三沢市	1,132 グラム
8. 青森市	1,159 グラム
9. むつ市	1,199 グラム
10. 弘前市	1,286 グラム

(平成21年度実績)

(環境省発表 平成21年度 人口10万人以上50万未満の都市)

具体的な取り組み

はちのへホコテン

5～10月の最終日曜日（7月除く）に三日町十三日町のメインストリートでの出店やステージイベントを実施。
（主体：はちのへホコテン実行委員会）



はっち（八戸ポータルミュージアム）

にぎわいあふれるまちづくり、新たなにぎわいの拠点として、三日町に23年2月11日開館。



借上市営住宅の整備

民間の住宅を市営住宅として借り上げ、まちなか居住を促進。平成24年入居開始予定。



おんでカード

中心商店街の加盟店で1,000円以上買い物をすると、指定駐車場・バス・タクシー・運転代行の支払いに使用できる「おんでカード」がもらえます。
（主体：㈱まちづくり八戸）



おんでカードマーク

まち歩き推進事業

「ヨコヲちゃんを探せ!」「プチグル」「はちのへ雛めぐり」など、まち歩きを推進するイベントを実施しています。



本八戸駅通り地区の整備

都市計画道路が事業認可となり、今後地域の皆さんと一緒に、中心市街地の玄関口にふさわしい環境整備を行っていきます。



中心市街地活性化の取り組み

まちなかを元気に

問 まちづくり文化推進室 ☎ 43・9426 FAX 41・2302

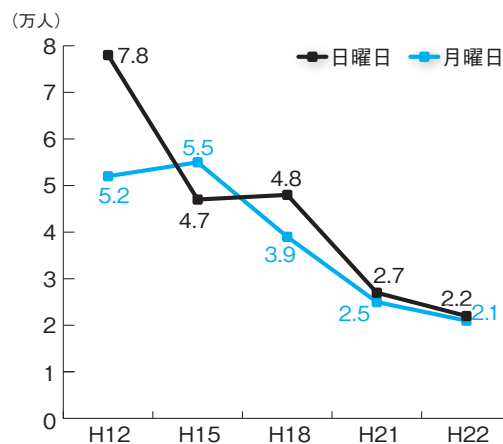
なぜ中心市街地の活性化が必要なの？

今後、本格的な少子高齢化・人口減少社会を迎えるにあたり、これまで整備してきた都市機能を活用しながら、歩いて暮らせるコンパクトなまちの形成によって、魅力的な都市を形成する必要があります。

官民一体となって、中心市街地の活性化に取り組んでいます

「八戸の顔」ともいえる中心市街地は、近年、歩行者通行量、定住人口の減少が続き、急速ににぎわいを失いつつあります。そこで、市では中心市街地の活性化を図るとともに、これからの人口減少や少子高齢化社会に対応するコンパクトなまちづくりを目指し、「八戸中心市街地活性化計画」を策定し、関係機関や事業者などと連携し、さまざまな事業に取り組んでいます。

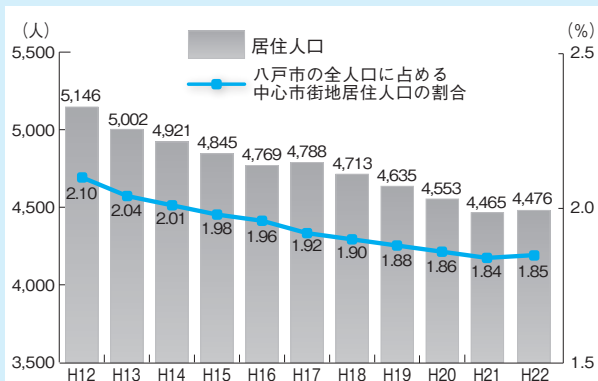
主要8地点^(※)の歩行者通行量の推移



※主要8地点：チーノ前、青森銀行三日町支店前、さくら野前など中心街の8地点

昨年の日曜日の歩行者通行量は、平成12年と比較して、約70%減少

中心市街地の居住人口推移



※資料：住民基本台帳

昨年の居住人口は、平成12年と比較して、約13%減少

中心市街地は元気に頑張ってます

東日本大震災では、市の沿岸部が甚大な被害を受けましたが、中心市街地も大きな被害に遭いました。その後、多くの皆さんのご協力により、中心街の各店舗も、ほぼ通常営業に戻っています。

中心市街地では、にぎわい創出のため、「はちのへホコテン」や市日のほか、「はっち」でのアートイベントなど、多彩な催しが開催されています。どうか市民の皆さんには「まちなかから地域を元気にする」ためにも、まちなかへぜひお越しください。

NANGO SUMMER JAZZ FESTIVAL

2011.7.30 sat

元気を
ここから!
おんでやあせ八戸
観光復興キャンペーン

第22回 南郷サマージャズフェスティバル2011



総合司会
小川 もこ

日時/2011年7月30日(土) 雨天決行

開場▶12:00 開演▶14:00 終了▶21:00(予定)

●オープニング▶13:20「類家心平スペシャルビッグバンド」

会場/カッコーの森エコーランド 野外ステージ

チケット/一般▶4,500円(当日:5,500円)

中高生▶2,500円(当日:3,500円)

小学生以下▶無料 ※料金はすべて税込み。

●限定3,000枚

●5月30日下記発売所より
販売開始!

前夜祭

入場
無料

7/29 Fri 17:30開場・18:00開演
カッコーの森エコーランド(野外ステージ)

1. 中沢中学校ジャズバンド部
2. HJQ+2 (地元ジャズグループ)
3. 本祭出演者によるスペシャルセッション

ローソンチケット

チケットぴあ

Lコード: 21786 Pコード: 135-821

■チケット発売所

●八戸市: 中合三春屋店・ラピア・さくら野百貨店八戸店・ユートリー・スーパーみなとや・八戸市職員生活協同組合各販売所・はっち・八戸観光コンベンション協会・はちのへ総合観光プラザ・八戸グランドホテル・八戸パークホテル・八戸プラザホテル・八戸第2ワシントンホテル・ホテルJALシティ八戸・道の駅なんごう(グリーンプラザなんごう)・ジャズの館南郷・南郷商工会・南郷区内各商店・八戸市南郷区役所

今年で22回目の開催となる南郷サマージャズフェスティバル。今回は、日野皓正やMJQといったジャズファンには憧れのアーティストのほか、寺久保エレナ、フライド・プライド、日野皓正ご子息の日野JINO賢二率いるファイブキャッツといった注目度の高い若手アーティストなど、個性豊かなミュージシャンが続々登場します!今年の夏も南郷が熱い!

日野皓正
カルテット

FRIED PRIDE 寺久保エレナカルテット

八戸市中心街・八戸駅から
無料シャトルバスを運行します

行き

中心街三日町「はっち」前→会場(南郷公民館前)

●10時30分(発)→11時15分(着)

●12時30分(発)→13時15分(着)

帰り

八戸駅東口→会場(南郷公民館前)

●11時10分(発)→11時40分(着)

●12時30分(発)→13時00分(着)

※会場行きのバスについては、各乗り場において、出発の30分前から係の者が整理券を配布します。

●演奏終了後

会場(南郷公民館前発)→中心街
→八戸駅東口(終点)

南郷ジャズフェスティバル実行委員会

八戸市南郷区役所内 TEL.0178-82-2111

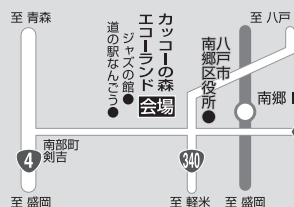
八戸市

検索

click!

<http://www.city.hachinohe.aomori.jp>

※都合により、プログラム・出演者が変更になる場合もありますので御了承下さい。



MJQ

マンハッタン・

ジャズ・クインテット

新生MJQ南郷に降臨!(新メンバー初ツアー)

5Cats
ファイブキャッツ

オープニング
類家心平
スペシャル
ビッグバンド

Woong
San
ウンサン

平賀マリカ

昭和の暮らし

昭和30年代の高度成長期以来、人々の生活は個人単位の消費社会となり、生活水準の均質化と都市化を促しました。本展では、戦後昭和期の日用品やさまざまな製品をとおして、この時代の生活文化とその変化について紹介します。

開催期間 7月9日^土～8月21日^日
場 所 博物館2階 特別展示室・講義室

展示資料

- ・衣・食・住関係の民俗資料
- ・昭和期の日用品・家電製品



休館日 7月11日^月、19日^火、25日^月、8月8日^月、15日^日
入館料 一般 300円(180円)／高・大 150円(80円)／小・中 50円(30円) カッコ内は20人以上の団体料金。市内の小・中学生は無料。
高齢者(市内在住の65歳以上)、障がい者は半額。

併催行事

特別展講演会

「戦後の生活文化と流行」

日時 8月6日^土午後2時～4時
場所 博物館2階 体験学習室
講師 ^{のぶきひろし}野寄弘氏
(NPO法人ぶらり青梅宿 理事長)
定員 50人(要申し込み)

健康はちのへ 21

ウォーキングで内臓脂肪を減らそう！

健康チャンネル

最近よく耳にするメタボリックシンドロームとは、内臓脂肪型肥満に加え、高血糖・高血圧・脂質異常のうち2つ以上が合併した状態で、放置すると動脈硬化が急速に進み、脳卒中や心筋梗塞などの生活習慣病を引き起こします。

内臓脂肪を減らすには、「1に運動、2に食事」が大切です。いつでもどこでも気軽にできるウォーキングで、メタボリックシンドロームを予防・改善しましょう。



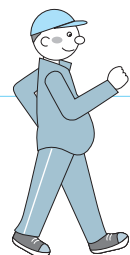
ウォーキングの効果

- ・内臓脂肪を減少させる
- ・インスリンの働きがよくなり、血糖値が下がる
- ・血流がよくなり、血圧の安定につながる
- ・中性脂肪やLDL(悪玉)コレステロールが下がる
- ・HDL(善玉)コレステロールが増える



そのほかにも・・・

- ・精神的にリフレッシュできる
- ・脳を活性化し、老化防止につながる



今より1,000歩多く歩いてみよう

歩行の目安は
10分で約1000歩
消費カロリーは
20～30kcalです

日常のひと工夫

- ・大股で歩く
(普段の歩きプラス5～10cmでも効果アップ！)
- ・目的地のひとつ前のバス停で降りて歩く
- ・仲間を見つけて取り組む
- ・エスカレーターの代わりに階段を利用
- ・ラジオ体操でウォーミングアップ！

まずは4週間続けてみよう！



問 健康増進課 ☎ 43・9184 FAX 47・0745