



水産科学館マリエントの皆さんとカメ吉

目次

- 2 新成人と市長の懇談会
- 6 八戸市復興計画の進捗状況
- 8 大地震に備えて
- 11 「八戸市まち・ひと・しごと創生総合戦略」策定
- 12 第6次八戸市総合計画の紹介④
- 13 はちのへの財政
- 14 税金のコンビニ納付開始
- 15 軽自動車税の税率が変わります
- 16 あおり生業づくり復興特区制度
- 17 支え合おう 心といのち
- 18 八戸市職員の給与・定員管理の状況
- 20 お知らせ・人口
- 28 学・遊・館
- 34 一般コミュニティ助成事業 ほか
- 35 市営バスからのお知らせ
- 36 詐欺にご注意!
- 37 環境部窓口が移転します
- 38 是川縄文館バスパックの旅
- 40 発信!地域自慢 ほか

久慈地下水族科学館もぐらんぴあ
4月23日(土)オープン!



カメ吉、待ってるよ!



もぐらんぴあ・まちなか水族館スタッフ
日富さん(左)と宇部さん(右)

マリエントでは、東日本大震災で被災した久慈市のもぐらんぴあから、アオウミガメのカメ吉をお預かりしていました。

震災から5年を経て再建されたもぐらんぴあの4月のオープンに合わせ、カメ吉は、故郷の久慈市に帰っていきます。



カメ吉

新成人代表者と市長との懇談会

昨年11月に、成人式に先立ち、新成人代表者11人が小林市長と八戸のまちづくりについて懇談しました。



社会教育課 ☎43-9154 FAX 47-4997

将来の夢・今の八戸 について感じるひと

■島下 土木について学びながら、教員免許取得に向けても勉強をしている。将来は母校の八戸工業高校の教員として頑張りたい。

■鳥谷部 感性デザイン学科で学んでいるため、将来はデザインを活かした仕事してみたい。

■佐藤 将来は大学院に行こうと思っている。八戸のためになることを何か考えていきたい。

■向山 測量やコンクリートについての学んでいることを活かして、八戸で就職し、八戸の方々が住みやすく生活しやすいまちづくりにたくさん貢献していきたい。

■木村(優) 高校時代に街中を利用して、若者がいないと感じていた。もっと若者が住みやすい街にしたい。

■中山 将来は養護教員になりたい。八戸の良さも悪さもきちんと把握して、八戸についてしっかり考え、成人としての自覚を持って行動していきたい。

■三ツ橋 保育師と幼稚園教諭の資格取得を目指している。みんなが障がい者の方に優しい気持ちで接するようになってほしいという思いから、障がい者の施設に就職したい。学生

がもっと集まりやすい街にして、学生もどんどん意見が言える環境をつくってほしいと思う。

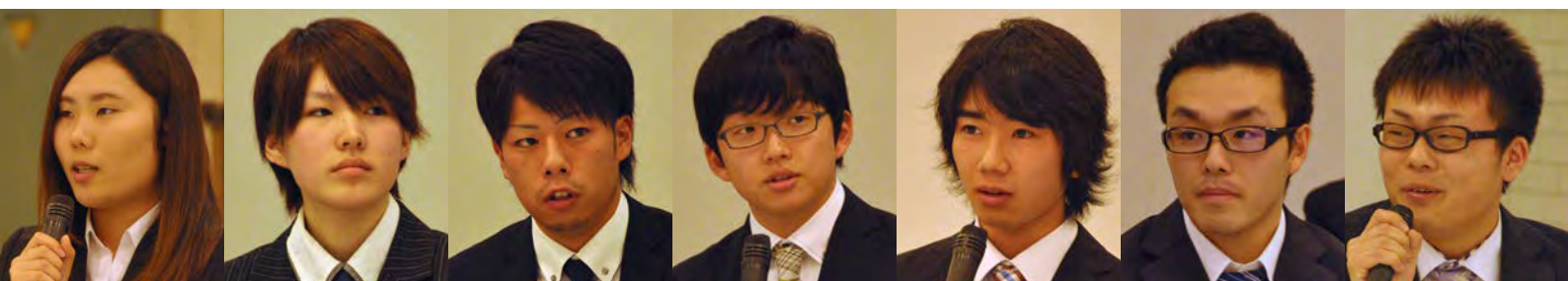
■貝森 何事においても責任を持って行動し、周囲のことも考えられる人になりたい。介護か福祉に関わる仕事をしたい。八戸で育ち、住みやすい街だと思っている。市外や県外から来た人にも、八戸の良さを知ってもらいたい。

■福士 自分の発言や行動について、強い責任感と広い視野を持って行動していきたい。日々の看護師の勉強の中で、人との関わりが非常に大切だと思っている。将来は保健師の資格も取得したい。車の交通マナーの悪さが目立つのが気になっている。

■橋本 准看護師の実習を通して、看護師さんや患者さんと触れ合う中で、前よりもますます看護師になりたい気持ちが強くなった。看護師の免許取得に向けて勉学に励みたい。市民病院に就職して、地域医療に貢献したい。

■木村(俊) 八戸の工場に就職して、作業のスペシャリストとして八戸の産業に貢献していきたい。

出席者



なかやま 中山 美憂さん

とりやべ 鳥谷部 華恋さん

しました 島下 大さん

さとう 佐藤 一生さん

きむら 木村 優哉さん

きむら 木村 俊也さん

かいもり 貝森 翔馬さん

八戸に対する新成人の意見

【都市環境】

■木村(俊) 東京タワーやスカイツリーのようなシンボリック建造物を建てたり、海や工場地帯が見えるベイ地区に横浜や函館のような飲食街をつくって、地域の活性化につなげてはどうか。

■鳥谷部 三社大祭の時にタバコのマナーが悪くて残念だった。八戸で一番誇れる祭りなので、意識して改善した方がいいと思う。ねぶたやねぶた祭りでは禁煙にしているので、八戸もそれくらいの方がお客さんも安心できるのではないかな。

●市長 魚市場の整備を進めていくところで、魚の競りを見学できたり、季節によって八戸でしか食べられない魚を提供できる施設の建設など、具体的な計

画はこれからだが、具体化に向けて検討していきたい。お祭り中の禁煙については、関係者とお話をしたいと思う。禁煙については、国際的な観点からも、これから取り組まなければならな

いと感じている。

●司会 タバコに関して日本は外国に比べて遅れている部分もあると思う。一人ひとりが意識していくことが大事だと思う。

【健康】

■橋本 最短期間県脱出へ向けた取り組みを市全体で行ってはどうか。適度な減塩運動や運動不足解消、節酒・節煙を意識してもらえそうな呼びかけをして、高齢者の方でも気軽に健康についての相談ができる場を増やしたり、地域の中で交流・情報交換ができるようになれば良いと思う。

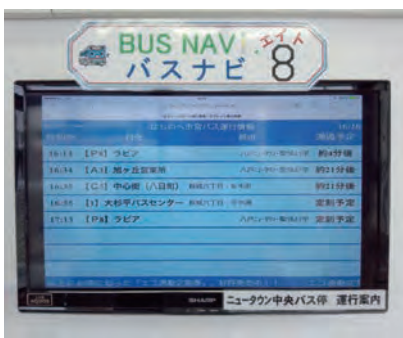
●市長 生活習慣を変えていくには、地道に取り組んでいく必要がある。八戸では、連合町内会単位で健診を増やして、生活改善などの取り組みがあり、色々な形でそれを支援していくのが行政の役割。総合保健センター建設についても、市民の総合的な健康づくりの拠点として、よりレベルの高いものにするため、計画を進めている。

【交通】

■福士 市営バスを利用する高齢者がたくさんいるが、停留所時刻表の表示、バスの利便性についてなど、困っているという声も聞く。高齢者が使いやすいような工夫が必要だと思う。「お買い物ライナー」のようなスパーやショッピングセンターを巡回する地区ごとのバスを運行してはどうか。

■中山 乗り降りしやすいようにバスのバリアフリーを進めてはどうか。

●市長 バスの段差については、来年度からノンステップバスへ買い替えていく予定である。上限定運賃の実施や、バスナビ8というバスの近接情報の提供など、利用しやすい形で改善してきている。高齢者向けの工夫について、より良い方法を考えていきたい。



【町内会・子育て】

■三ツ橋 近所づきあいが減ってきている。もっと若い人が自分たちの住んでいる地域を大切にしていければいいと思う。同世代の子供がいると、近所づきあいのきっかけになると思う。保育園や幼稚園に通っていないくても、気軽に子育てについて相談できる窓口があるなど、子育てがしやすい環境になればいいと思う。

●市長 町内会に入る人が年々減少し、非常に危機感を抱いている。連合町内会の連絡協議会で、町内会加入についていろいろな取り組みをしている。不動産関係団体と協定を結んで、働きかけもしている。地域の安心安全を守る、子供の安全見守り、災害時の対応など、非常に町内会は大事である。



左から：徳久さん(司会)、伊藤博章教育長、小林真市長、向山陽水さん、三ツ橋美希さん、福士実里さん、橋本真琴さん



【中心街活性化・イベント】

■貝森 はっちでは、年間を通してさまざまなイベントがあるが、はっち以外の場所でも開催してほしい。市民も観光客も楽しめるようなイベントが、冬にもあればいいと思う。屋内スケート場建設による八戸の冬のにぎわいに期待している。

■中山 夏は七夕や三社大祭で盛り上がりつつあるイメージがあるが、冬のイベントも計画しているだろうか。

■佐藤 八戸は美味しいラーメン屋が多いので、ラーメンのイベントを開いてはどうか。

●市長 「まちにわ」という空間をつくるので、冬でも全体を

囲んで色々なことができる場所になることについて期待していただきたい。色々な形で使ってもらいたい。学生が中心でラーメンのイベントをやってみてはどうか。面白い提案として受け止めていい。

【道路整備・交通マナー】

■佐藤 八戸は交通マナーが悪い。改善してほしい。

■島下 自転車専用道路をつくれれば、もっと交通がスムーズになるのではないかなと思う。

■三ツ橋 街中は一方通行が多いので、標識などももう少し分かっていけるようにしてほしい。か。タクシースタンドの待機場所の問題もあるが、車の運転手も歩行者も、みんなが使いやすくなるように意識するべきだと思う。

●市長 交通安全運動は盛んにやっていて、これからの呼びかけしていきたい。自転車専用道路については、八戸は道路が狭いのでなかなか難しいが、可能性について関係者と話をしてみたい。

●司会 色々な所に行った時の印象もそれだけで決まるので、私たち自身も気を付けて心掛けていきたいと思います。

【文化・スポーツ】

■木村(優) スポーツが好きでレジャー施設によく行くが、休みの日でもこどもの国に人がいなかった。街の近くにも子供が遊べる場所があればいいと思う。多賀のサッカー場建設、長根の屋内のスケート場建設と、スポーツがもっと発展し、人が集まってくれたらいいと思う。

■向山 美術館は、立地が悪く規模も小さいので、新しくしてほしい。工業や建築を学んでいる学生たちも参加して、今までは違う新しい構想の美術館を考えてほしい。

●市長 街中にも子供が遊べる場所をとという意見はしっかりと受け止めたい。スポーツについては、アイスホッケー・サッカー・バスケットボールなど、八戸では盛んでにぎわっている。地元の手が活躍できる環境もつくってほしい。美術館については、県内の各美術館の特色を踏まえて、八戸としての立位置を念頭に置いて、注目されるような新しいコンセプトをつくることを検討していきたい。

新成人へエール

●市長 今日は前向きな提案をいただいた。これから大人として認められて、色々な経験をしていくと思うが、責任を持ちながらやっていきたいという発言について、とても心強く感じた。もし仮に八戸を出て行ったとしても、八戸のことを忘れずに、色々な意味で八戸の応援団になっていただきたい。

●教育長 将来の進むべき道路のビジョンを持っていると聞いて、大変心強く思った。これからの20代を、充実した生活を過ごしてほしい。今後10年間におけるあらゆる経験が、次の30代につながるということを心して巣立ってほしい。辛いこともたくさんあると思うが、それを乗り越えてこそ、それが生き抜く力になっていくと思うので、頑張してほしい。

●司会 皆さんから、八戸のために色々なことを考えていることがよく伝わってきた。どんなに大きなことも、歴史をめぐってみれば、何事も最初はたった一人の思いから始まり、それが色々な人たちを巻き込んで大きなことが成し遂げられてきたのだと思う。将来の八戸をつくる皆さんに期待をしている。





平成28年 成人式 新たな決意を胸に

1月10日、社会への新しい門出を祝うため、八戸市東体育館に新成人1,889人が集いました。
恩師や旧友との再会に沸き、決意を新たに、大人への一歩を踏み出しました。



未曾有の災害をもたらした東日本大震災から、間もなく5年が経過しようとしています。

市では、震災により大きな被害を受けた地域の社会的機能の迅速な復旧と、災害に強いまちづくりに向けて計画的な復興を目指すため、23年9月に、八戸市復興計画を策定し、これまで官民一丸となって復興施策の推進に取り組んできました。

復興計画では、最初の2年間で復旧期、続く3年間で再生期、その後の5年間で創造期として3期に区分し、段階的に復興に取り組むこととしています。再生期となる25年度からの3年間は、復旧を確実に完了させ、創造的復興に向けて、地域再生の基礎づくりに集中的に取り組む期間と位置付けています。

27年度までの再生期を終え、28年度から創造期へと移行するにあたり、当市におけるこれまでの復興に向けた取り組みをお知らせします。



防災力の強化

防災体制の強化

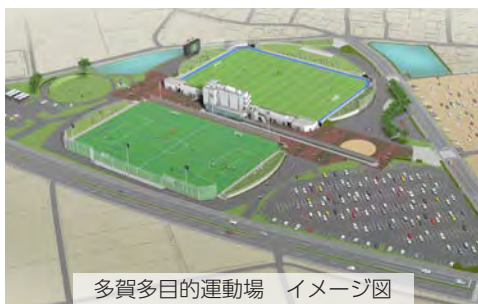
- 津波避難ビル、タワーの整備
 - 小中野公民館防災拠点施設整備事業
(26年6月開館)
 - 多賀地区津波避難タワー整備事業
(27年9月完成)
 - 多賀地区津波避難施設整備事業
(28年7月完成予定)
 - (仮称)沼館地区津波避難ビル整備事業
(28年度末完成予定)
- 公民館の耐震化
 - 館、江陽公民館の建替え(26年度～)
 - 根城、是川公民館の建替え(27年度～)
- 防災行政無線の増設
(震災前:102基→142基へ)
- 津波避難誘導標識などの設置(26年度～)

(仮称)沼館地区津波避難ビル イメージ図



震災からの活力創出

- 多賀多目的運動場の整備
(28年10月供用開始予定)



多賀多目的運動場 イメージ図

災害に強い地域づくり

- 津波避難計画図の作成・配布(27年3月配布)
- 津波避難ビルの指定
(震災前:2施設→現在:25施設)
- 災害協定の締結
(震災後:18協定増→現在:47協定)
- 自主防災組織の設立促進
(震災前:71団体→現在:85団体)

防災教育の推進

- 市独自の防災教育副読本「防災ノート」の活用
(27年度から小中学校の児童生徒へ配布)
- 八戸市防災教育の日(3月11日)の制定
- 市民防災研修会の開催(28年1月)



防災ノートを活用した授業の様子

エネルギー対策の充実

- 八戸LNGターミナルの建設(27年4月運転開始)
- 公共施設への太陽光発電システムの導入
(震災後24施設導入)



八戸LNGターミナル



～再生期から創造期へ～「より強い、より元気な、より美しい八戸」の実現を目指して！

八戸市復興計画の進捗状況

固政策推進課 ☎43-9260 ☎47-1485 ✉fukko@city.hachinohe.aomori.jp
市ホームページ内で「八戸市復興計画」を検索してください。

復興計画に掲げた4つの基本方向ごとの主な復興施策



被災者の生活再建

生活再建支援

- 市が受付した義援金の支給
(～25年3月終了):約6億1千万円(875件)
- 県・日本赤十字社等が受付した義援金の支給
(～26年10月終了):約15億3千万円(873件)
- 被災者生活再建支援金の給付
(～28年1月):約7億7千万円(857件)
- 災害援護資金の無利子貸付
(～28年1月):約8千万円(39件)

災害公営住宅の提供

- 市内4地区に62戸建設
(25年4月から入居開始)
- 団地名(戸数)
 - ・白山台ヒルズ(12戸)
 - ・多賀台(26戸)
 - ・新井田道(17戸)
 - ・白銀いかずち(7戸)



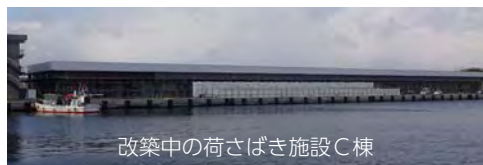
多賀台災害公営住宅



地域経済の再興

魚市場の整備

- 荷さばき施設C棟改築1期工事(28年3月完成予定)



改築中の荷さばき施設C棟

あおり生業づくり復興特区の推進

- 活用状況(27年12月31日現在)
 - 復興特区法に基づく税制上の特例措置を受けた事業者→186事業者
 - 設備投資額(見込額)→1030.5億円
 - 新規雇用者数(見込人数)→228人

地域資源を活用した観光振興

- 八戸市蕪島休憩所の整備(27年4月オープン)



八戸市蕪島休憩所



都市基盤の再建

津波避難路・橋梁の整備

- 多賀、河原木、湊地区における津波避難路の整備(23年度～)
 - 27年8月、湊地区避難階段(市道下条道線)が完成
 - 市道市川工業団地通線の車道拡幅(28年3月完成予定)
 - 市道市川後高屋敷線他の車道拡幅(28年3月完成予定)
- 主要地方道八戸階上線「湊橋」の歩道拡幅(28年3月完成予定)



整備中の湊橋

八戸港の防災機能の強化

- 八戸港復旧・復興方針に基づく防潮堤などの整備(25年度～)



整備中の八太郎4号埠頭防潮堤

～東日本大震災から5年～ 大地震に備えて

東日本大震災から間もなく5年が経過します。

多くの命を一瞬にして奪い去る大地震は、これからも起こる可能性があります。今回の特集では、こうした大地震が発生したときに身を守るための避難の手順や備え、地域に広がっている防災活動を紹介します。

固防災危機管理課 TEL43-2147 FAX45-0099

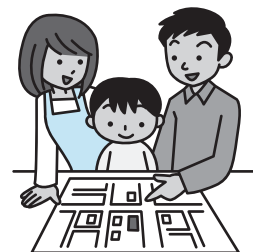


日頃から家庭で備える

準備 1 避難方法、避難先などを家族で話し合いましょう

いざというときのために、普段から話し合っておきましょう。普段から話し合うことでより安全に避難することができ、家族などの安否確認がスムーズに行えます。

チェック➡ ☐ 自宅の安全場所確認 ☐ 避難場所の確認 ☐ 脱出ルートの確認
☐ 避難経路の確認 ☐ 非常持ち出し品の場所



準備 2 「非常持ち出し品」と「非常備蓄」をチェックしましょう

災害時に避難する際には、非常持出品を持って避難することが重要です。それぞれの世帯状況に合わせ日頃から、リュックサックなどに入れて準備しましょう。また、いつでも確実に使用できるよう、定期的に点検することも大切です。

●基本的なもの(1人分・1日分)

食品	食品(3食分)・飲料水(500ml×3本)
装備	帽子・ヘルメット・防災ずきん 笛・ホイッスル(救援・防犯用) 軍手・手袋
情報	ラジオ・懐中電灯 乾電池・携帯電話用充電器 少額の現金(10円玉を多めに) 筆記用具(油性ペン・ノートなど) 身分証明書(免許証など)、健康保険証のコピー
健康・衛生	常備薬・救急セット・マスク 歯ブラシ ティッシュペーパー・ウェットティッシュ 簡易トイレ・トイレトペーパー
防寒・防暑	使い捨てカイロ サバイバルシートなど うちわ・扇子

貴重品	予備の眼鏡・老眼鏡・コンタクト
衣	レインコート(雨合羽)
汎用	タオル・てぬぐい ライター・マッチ ビニール袋・ゴミ袋

●自分や家族に必要なもの

女性	生理用品 生理用品等用ビニール袋 大判ストールなど 基礎化粧品(オールインワンクリームなど)
乳幼児	ミルク・哺乳瓶・離乳食 紙おむつ・おしりふき・ガーゼ 使用済おむつ用ビニール袋 スプーン・ストロー 背負いひもなど おもちゃ

●その他:各自必需品記載欄

このほか、自宅内に備蓄品として**3日分程度の水・食料**などを準備しておきましょう。

また、ガソリンなどの燃料供給も滞ることが予想されることから、**自家用車などのガソリン**は、常日頃から早めに給油するよう、心がけましょう。



準備 3 住まいを点検しましょう

家の内外に危険箇所がないか確認しましょう。地震などで、多くの人が負傷する大きな原因は家具の転倒や落下です。家具やテレビなどの固定はもちろんのこと、配置を変えるだけでも軽減できます。また、ガラスの飛散防止フィルムを張ることで避難時、負傷する恐れが軽減できます。

市では、地震発生時における、家具の転倒による事故を防止するため、ひとり暮らしの高齢者などを対象に、家具を固定する器具の取り付けをボランティアで実施しています。

市ホームページ内で「家具転倒防止ボランティア事業」を検索



家具の固定を！

基本的な避難の流れを把握しておく

地震発生

避難を開始する時間
※八戸市津波避難計画から引用

約5分以内

約45分後

まず身を守る

- テーブルや机の下に入る
- 慌てて飛び出さず、落ち着いて行動する



安全を確認する

- 家族の無事確かめる
- ガスやストーブなどを消す
- 玄関、窓などを開けて、出口を確保する(靴・スリッパを着用する)



避難準備をする

- 常にラジオなどから情報を集める
- 非常持出品を準備する
- ガスの元栓を閉める



テレビ、ラジオなどで津波・大津波警報の有無を確認

市では、警報の発表と同時に、避難対象地域へ避難指示を発令するので、テレビ、ラジオ、防災行政無線および「ほっとスルメール」などで情報を確認する



再度 確認する！

避難を開始する

ガスの元栓を閉める。ブレーカーを落とす。



津波・大津波警報の発表がされた場合

- 徒歩で、浸水想定区域外のできるだけ高い場所に避難する(津波避難ハンドブックでご確認ください。)
- 非常持出品を持って避難する
- 近所の人にも声をかけて避難する

津波のおそれがない場合

- 家の被害を確認する
- 避難が必要な場合は、余震に注意して、近くの指定避難所へ避難する

避難が間に合わない時

津波避難ビルに指定されている建物のできるだけ高い階へ避難する。津波避難ビルの一覧は市ホームページでご確認ください。

市ホームページ内で「津波避難ビル」を検索

津波避難ハンドブックを配布しています

市では、最大クラスの津波が発生した場合に浸水が想定される区域を示した「津波避難ハンドブック」を配布しています。

市ホームページ内で「津波避難ハンドブック」を検索



津波到達



ほっとスルメール(八戸市安全・安心情報メール配信サービス)を配信しています

地震・気象・火災・防犯などの地域の安全・安心情報を、携帯電話やパソコンなどへEメールでお知らせします。

携帯電話で登録する場合は、QRコードを読み取り、空メールを送信し、返信メールに従い登録してください。

※迷惑メール設定をしている人は、ドメイン「anshin.city.hachinohe.aomori.jp」のメールが受信できるように設定してください。

【携帯用URL】 <https://anshin.city.hachinohe.aomori.jp/mobile/>

【パソコン用URL】 <https://anshin.city.hachinohe.aomori.jp/>



地域ぐるみで備える

■地域防災活動に参加しましょう

震災が発生したら、道路事情の悪化やライフラインの途絶などにより、救助を求めてもすぐに来てもらえない場合が考えられます。そんなとき、隣近所の住民同士で協力し、地域の防災力を高めておく必要があります。

市では、現在、85の自主防災組織が結成されており、各地区で防災訓練をはじめ活発な防災活動が行われています。

皆さんも地域の自主防災組織の活動に積極的に参加しましょう。



【自主防災組織の活動 - 多賀地区の取り組み -】

東日本大震災で大きな被害を受けた多賀地区では、27年9月末に完成した津波避難タワーを活用した防災訓練を実施し、地域住民の防災意識の高揚に向けた取り組みに励んでいます。



多賀地区津波避難タワー



多賀地区防災訓練の様子

■日頃からご近所づきあいをしましょう

災害時にはご近所が大切になります。住民同士での普段のあいさつによって、良い関係が築かれ、命を守ることに繋がります。

しかし、最近は町内会などに加入しない世帯が増えるなど、近所づきあいが少なくなっています。

もしものとき、頼りになるのは地域の人とのつながりではないでしょうか。まずご近所とのコミュニケーションを持つことが大切です。



震災の記憶を残し、伝えるために

■東日本大震災写真展・復興状況パネル展

東日本大震災の市内の被災状況を撮影した写真と、復興状況を記録したパネルを展示します。

●日時 3月9日(水)～16日(水)

●場所 市庁本館1階市民ホール



■八戸工業大学「3.11防災フォーラム2016」

八工大防災研究センターの5年間の活動報告や今後の復興について各パネリストがディスカッションします。

●日時 3月11日(金) 14:00～16:15

●場所 公会堂文化ホール

●参加費 無料

●申込書 八工大サテライト(ヴィアノヴァ北W2階)で配布。大学ホームページからダウンロード可。

●申問 FAXまたはEメールで八戸工業大学防災技術社会システム研究センターへ

TEL 25-8113 FAX 25-1966

E kaikaku@hi-tech.ac.jp hi-tech.ac.jp

■東日本大震災記録誌-東日本大震災 八戸市の記録-

市の被害状況、復旧・復興に向けた取り組みをまとめた記録誌「東日本大震災 八戸市の記録」は、各公民館・市民サービスセンター、図書館、南郷図書館、図書情報センター、市庁本館1階市政情報コーナーで閲覧できます。

市ホームページでもご覧いただけます。

市ホームページ内で「八戸市の記録」を検索



■青森震災アーカイブ

災害の恐ろしさや防災対策の重要性を次世代に継承していくため、青森県内の被災した地域(八戸市、三沢市、おいらせ町、階上町)が共同して収集・保存した写真や映像などの震災資料をインターネットで公開しています。

市ホームページ内で「青森震災アーカイブ」を検索

「八戸市まち・ひと・しごと創生総合戦略」を策定しました！

人口減少の克服と地方創生という構造的な課題に取り組むため、国や県の総合戦略などを踏まえ、27年10月に「八戸市まち・ひと・しごと創生総合戦略」を策定しました。

問政策推進課 ☎43-9248 ☎47-1485 ✉seisaku@city.hachinohe.aomori.jp
市ホームページ内で「まち・ひと・しごと」を検索

人口減少の克服に向けて

市の人口は、死亡数が出生数を上回る自然減と、転出数が転入数を上回る社会減が同時に進行しており、東京圏を中心に若者の転出超過が顕著となっています。

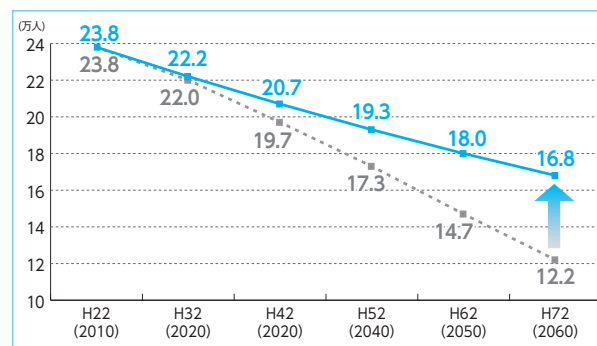
人口減少の克服が実現するまでには相当に長い期間を要しますが、自然減と社会減の両方の縮小に向け、地道な取り組みを続けていく必要があります。

市では、平成27～31年度の5年間における4つの基本目標を定め、多種多様な産業集積や都市の広域的な拠点性など、市の強みを最大限に活かし、まち・ひと・しごと創生に取り組みます。



市の将来人口推計

出生率の向上や平均寿命の延伸、さらには人口流出の歯止めを実現することにより、平成72(2060)年の市の人口は、約16万8千人となると推計されます。



4つの基本目標と取り組みの内容

基本目標	主な取り組み
基本目標① 多様な就業機会を創出する	▷ 高付加価値化の促進など、農水畜産業の競争力強化 ▷ 中小企業等の経営強化と企業の立地促進 ▷ 販路の拡大と八戸港の物流機能の強化 ▷ 企業と求職者のマッチングなど、雇用・就業の支援 ▷ 相談体制の充実などによる起業の促進 ▷ キャリア・アップの支援など、女性活躍の促進
基本目標② 新しい人の流れをつくる	▷ 子育て世代等を中心とした大都市圏からの移住・U/IJターンの促進 ▷ 高等教育機関との連携や若者の地元定着の促進 ▷ アート・スポーツ・中心市街地活性化による交流拡大 ▷ 観光誘客の推進と観光客の受入態勢の整備
基本目標③ 結婚・出産・子育ての希望をかなえる	▷ 結婚・出産の希望をかなえる施策の充実 ▷ 保育料軽減や医療費助成など、子育て支援の充実 ▷ 家庭・職場・地域における男女共同参画意識の醸成 ▷ 地域密着型教育や特別支援教育など、学校教育の充実 ▷ 幅広い世代の市民が本に親しむ機会や場の整備
基本目標④ 住み続けたいまちをかたちづくる	▷ 健康寿命の延伸に向けた施策の充実 ▷ ドクターカー運行やがん医療など、質の高い医療環境の整備 ▷ 防災訓練の充実などによる防災力の強化 ▷ 町内会・自治会の活性化など、協働のまちづくりの推進 ▷ 市内外へ向けた戦略的なシティプロモーションの推進 ▷ 路線バスの利便性向上など、交通ネットワークの充実 ▷ 連携中枢都市圏の形成による圏域全体の活性化

第6次八戸市総合計画の紹介④

ひと・産業・文化が輝く
北の創造都市を目指して！

問政策推進課 ☎43-9233 ☎47-1485 ✉seisaku@city.hachinohe.aomori.jp
市ホームページ内で「第6次八戸市総合計画」を検索

前号に引き続き、計画期間において、重点的に推進すべき5つのまちづくり戦略(①人づくり戦略②生業づくり戦略③安心づくり戦略④魅力づくり戦略⑤自治体経営戦略)を紹介していきます。今回は、4つ目の「魅力づくり戦略」について紹介します。

戦略プロジェクト④「魅力づくり戦略」では、どんなことに取り組むの？

魅力づくり戦略では、市民が誇りに思う魅力あふれるまちを実現するため、国内外との交流を通じ、地域特性を生かした文化・スポーツの振興、豊富な地域資源を活用した観光の振興に取り組みます。また、中心市街地における魅力的な都市機能の整備に取り組みます。

具体的には、魅力づくり戦略の実現のため、次の3つのプロジェクトに取り組みます。

魅力づくり戦略

1 アート・スポーツプロジェクト
(地域特性を生かした文化・スポーツの振興)

【課題】

- ▷ アートの視点を生かした新たな魅力の創出
- ▷ スポーツに親しむ環境整備と各種スポーツの普及・促進
- ▷ 屋内スケート場の有効活用

【施策】

- ⇒ アートのまちづくりの推進
- ⇒ 地域スポーツの活性化
- ⇒ 氷都八戸の再生



主な事業例

- ▷ アートのまちづくりの推進
- ▷ 写真のまち八戸事業
- ▷ 地域スポーツチーム応援事業
- ▷ 屋内スケート場建設事業
- ▷ 氷都八戸パワーアッププロジェクト など

例えば、「アートのまちづくりの推進」では、アートを用いて地域の活力を創出するため、中心街や南郷地区、工場地帯などの地域資源を活用しながら、市民参加型のアートプロジェクトを推進します。

2 ハ戸ツーリズムプロジェクト
(豊富な地域資源を活用した観光の振興)

【課題】

- ▷ 観光資源の魅力向上と観光PRの促進
- ▷ リピーター獲得のためのおもてなし体制の整備

【施策】

- ⇒ 観光ブランドの強化
- ⇒ おもてなしの充実



主な事業例

- ▷ 種差海岸PR促進事業
- ▷ 蕪島エントランス整備事業
- ▷ 産業観光支援事業
- ▷ 青函圏観光都市連携事業
- ▷ 外国人観光客受入推進事業
- ▷ 観光ガイド推進事業 など

例えば、「種差海岸PR促進事業」では、三陸復興国立公園に指定されている種差海岸への誘客を促進するため、広告宣伝・PRグッズの作成や地域資源を活用したイベント開催などを実施します。

3 中心市街地活性化プロジェクト
(魅力的な都市機能の整備)

【課題】

- ▷ にぎわい創出に向けた多様な機能の集積
- ▷ 快適で魅力的な歩行空間の整備

【施策】

- ⇒ 都市機能の集積
- ⇒ 回遊性の向上



主な事業例

- ▷ (仮称) 三日町にぎわい拠点整備事業
- ▷ 中心商店街空き店舗・空き床解消事業
- ▷ ハ戸ポータルミュージアム事業
- ▷ 本八戸駅通り地区整備事業 など

例えば、「(仮称)三日町にぎわい拠点整備事業」では、中心市街地のにぎわい形成を図るため、三日町に街なかの庭のような「マチニワ」をコンセプトにした新たな都市空間を整備します。

次号は、「自治体経営戦略」を紹介します。

26年度財務諸表の公表(普通会計)

はちのへの財政

問財政課 TEL43-2154 FAX43-2722

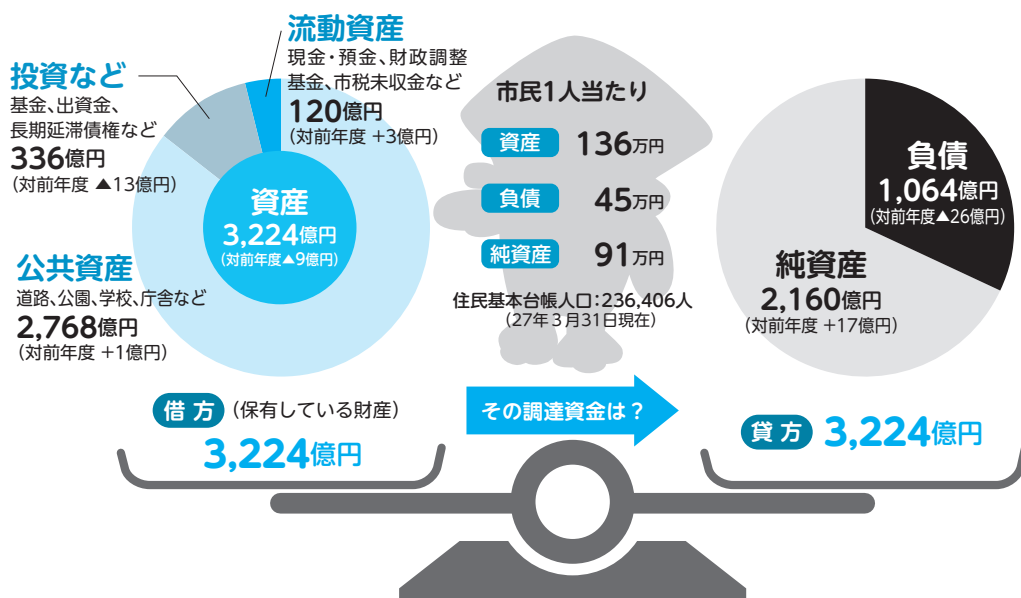
市では、「総務省方式改訂モデル」を用いてバランスシート、行政コスト計算書などの財務諸表を作成しています。

26年度末時点での普通会計の状況をお知らせします。

市の財産は？ 26年度バランスシート(資産・負債の状況)

「バランスシート」とは、皆さんが利用する市の施設など自治体が住民サービスを提供するために保有している資産と、その資産をどのような財源(負債・純資産)で賄ってきたかを総括的に対照表示した一覧表です。

資産＝負債＋純資産という形で左右がバランスしています。



前年度比較では、地域の元気臨時交付金基金や震災復興基金などの基金の減で資産は9億円減りました。

また、負債は返済額が借入額を上回るなどして26億円減る一方、純資産は17億円の増となりました。

用語の解説

資 産	市が所有している財産の内容と金額
負 債	借入金(地方債)や将来支払う職員の退職手当など、将来世代の負担で返済していく債務
純資産	公共施設や基金などの資産のうち、すでに支払いが済んでいる資産

26年度行政コスト計算書

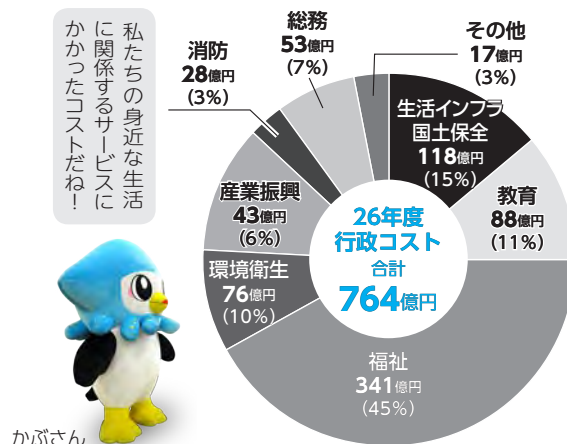
市の行政活動は、福祉や教育などにおける人的サービスや給付サービスなど、資産形成につながらない行政サービスが大きな比重を占めています。「行政コスト計算書」は、これら行政サービスに係る経費(経常行政コスト)とそのサービスの直接の対価として得られた財源(経常収益)を対比させたものです。経費から財源を差し引いた26年度1年間の純経常行政コストは764億円で、市民一人あたり約32万円となります。

経常行政コスト	791億円	(対前年度 +13億円)
人にかかるコスト(職員の給与など)	91億円	(対前年度 + 1億円)
物にかかるコスト(光熱水費、施設などの修繕費、各種委託料、減価償却費など)	208億円	(対前年度 ± 0億円)
移転支出的なコスト(生活保護などの社会保障費、各種補助金、繰出金など)	480億円	(対前年度 +14億円)
その他のコスト(地方債の利子など)	12億円	(対前年度 ▲ 2億円)
経常収益 (行政サービスの利用で皆さんが直接負担する施設使用料や手数料など)	27億円	(対前年度 ± 0億円)
純経常行政コスト(経常行政コスト)－(経常収益)	764億円	(対前年度 +13億円)

【純経常行政コストの目的別内訳】

この純経常行政コスト764億円は、26年度の市の歳入である市税などの一般財源など781億円で賄われ、その差額17億円がバランスシートの純資産の増加分となります。

用語の解説	
生活インフラ	道路、公園などの維持管理費や過去に整備した資産の減価償却費など
教育	学校教育、社会教育、体育施設の運営などに要する費用
福祉	私立保育所運営費や生活保護費など各種給付に要する費用
環境衛生	ごみ処理や予防接種などに要する費用
産業振興	各種産業や観光の振興などに要する費用
消防	常備消防や救命救急などに要する費用
総務	庁舎の管理、徴税費、戸籍住民基本台帳などに要する費用
その他	議会に係る経費や支払利息などの費用



市税などが4月から コンビニで納付できます！



固収納課 ☎43-9172 ☎47-0753

これまで、下記の市税・料金などは金融機関や市役所のみで納付できましたが、4月1日からは、コンビニエンスストアで納付できるようになります。コンビニ納付を利用すると、土・日曜日、祝日、夜間でも納付することができ、手数料もかかりませんので、ご利用ください。

コンビニ納付ができる税・料金 ※取扱期限が過ぎたものは取り扱いできません。	市民税・県民税(市・県民税)、固定資産税、軽自動車税、国民健康保険税
コンビニ納付ができる取扱場所 ※取扱場所は、納付書裏面に印刷されています。	サークルK、サンクス、セブン-イレブン、デイリーヤマザキ、ファミリーマート、ミニストップ、ローソンなどのコンビニエンスストアやMMK設置店(県内ユニバース・イオン各店など)ほか
その他の納付取扱場所 ※引き続き利用できます。	▷八戸市収納課、南郷事務所および各市民サービスセンター ▷金融機関 青森銀行、みちのく銀行、北日本銀行、岩手銀行、秋田銀行、東北銀行、青い森信用金庫、青森県信用組合、商工中金、東北労働金庫、八戸農業協同組合、青森県信用漁連 ▷ゆうちょ銀行、郵便局(東北6県内に限る)

変更点

- ▷コンビニ納付ができる納付書は、バーコードが印字されています。
- ▷これまで冊子になっていた納付書が、期別ごとに1枚ずつ綴じずに送付します(1月から実施)。
- ※納付書に記載されている期別と納期限を確認し、納める納期の分だけレジへお出しください。

期別・納期限を
ご確認ください



しまちゃん

公 八 戸 市 納 付 書 兼 領 収 済 通 知 書

平成28年度 固定資産税

整理番号 0987654321

加入者名 八戸市会計管理者 口座番号 02270-6-960967 金 額 54,000 円

収納機関 02203 納付番号 1234-0000-9999 確認番号 142857 納付区分

納 期 限 平成28年 5月 2日 通 知 番 号 0987654321 期 別 第1期 期 C D1

この用紙は直接納付で処理しますので消したり折り曲げたりしないでください。

73 123456789012345678901234567890123456789

012345678901234

バーコードがないものは
コンビニで納付できません

取扱期限が過ぎたものは
コンビニで納付できません

取りまとめ店
青森銀行 八戸市庁支店
ゆうちょ銀行 八戸市庁支店
(〒980-8794)

名 八 戸 太 郎 様 金 額 54,000 円

納 期 限 平成28年 6月 1日

公 八 戸 市 納 付 書 (原 符)

平成28年度 固定資産税

口座番号 02270-6-960967

加入者名 八戸市会計管理者

整理番号 0987654321

通知番号 0987654321

期 別 第1期

納 期 限 平成28年 6月 2日

氏 名 八 戸 太 郎 様

税 額 54,000 円

徴収手数料

延 滞 金 54,000 円

合計納付額 54,000 円

お問合せ先 八戸市収納課 ☎(0178)43-9172

領収日付印

公 八 戸 市 領 収 証 書

平成28年度 固定資産税

口座番号 02270-6-960967

加入者名 八戸市会計管理者

整理番号 0987654321

納 期 限 平成28年 5月 2日

氏 名 八 戸 太 郎 様

税 額 54,000 円

徴収手数料

延 滞 金

合計納付額 54,000 円

お問合せ窓口は裏面に記載しております。

領収日付印

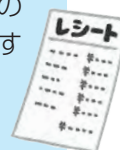
こんな場合はコンビニで納付できません

- コンビニ取扱期限を過ぎたもの
- 納付書にコンビニ納付用のバーコードの印字がないもの
- 破損や汚損などでバーコードの読み取りができないもの
- 納付書1枚の合計金額が30万円を超えるもの
- 金額を訂正したもの

領収証書とレシートは大切に保管してください

領収印の押してある領収証書とコンビニのレジで発行されたレシートは納付を証明する重要な書類です。

必ず受け取り、一緒に保管してください。



〈納め忘れのない口座振替を!〉

市では、市税・介護保険料・後期高齢者医療保険料・霊園維持管理料・市営住宅家賃の納付には、ご指定の金融機関口座から自動的に振り替える口座振替制度をおすすめしています。

コンビニでの納付が可能となりますが、納め忘れがなく、便利・安全・確実な口座振替をご利用ください。



かぶさん

軽自動車税の税率が変わります

固住民税課 ☎43-2179 ☎45-6737 市ホームページ内で「軽自動車税の税率」を検索

地方税法改正に伴い、軽自動車税の税率が変わります。車両の種類や最初の新規検査年月によって、適用される税率が異なります。

原動機付自転車・軽二輪・二輪の小型車・小型特殊自動車・雪上車

原動機付自転車等の税率については、28年度から新税率が適用されます。

区分	現行税率(27年度まで)	新税率(28年度から)
原動機付自転車	50cc以下	1,000円
	50cc超～90cc以下	1,200円
	90cc超～125cc以下	1,600円
	ミニカー	2,500円
軽二輪(125cc超～250cc以下)	2,400円	3,600円
二輪の小型車(250cc超)	4,000円	6,000円
小型特殊自動車	農耕作業用	1,600円
	その他(フォークリフトなど)	4,700円
雪上車	2,400円	3,000円



軽三輪・軽四輪以上

最初の新規検査年月により、現行税率・新税率・重課税率のいずれかの税率が適用されます。また、グリーン化特例により軽課税率が適用される車両もあります。

↓ 最初の新規検査年月とは、車検証に記載されている「初度検査年月」のことです。

区分	現行税率(年額)	新税率(年額)	重課税率(年額)
軽三輪	3,100円	3,900円	4,600円
軽四輪以上	乗用 営業用	5,500円	6,900円
	乗用 自家用	7,200円	10,800円
	貨物 営業用	3,000円	3,800円
	貨物 自家用	4,000円	5,000円

【参考】車検証に記載されている「初度検査年月」が平成14年12月以前の車両の場合、28年度から重課税率の対象となります。

車両番号	交付年月日	初度検査年月	自動車の種別	用途	自家用・事業用の別	車体の形状
八戸 580 ん 0000	平成23年4月7日	平成23年4月	軽自動車	乗用	自家用	箱型
車台番号		乗車定員	最大積載量	車両重量	車両総重量	長さ 幅 高さ
ABC-123456		2人			1220kg	330cm 147cm 179cm
車名	型式	原動機形式	燃料の種類	総排気量又は定格出力	前軸重 後軸重	型式指定番号 期別区分番号
ハチノヘ	DEF-ABC	GHI	ガソリン	0.65L	440kg 320kg	15201 0618
使用者氏名又は名称	八戸 軽自					
住 所	青森県八戸市内丸1-1-1					
所有者氏名又は名称	使用者に同じ					
住 所	使用者住所に同じ					
使用の本拠の位置	使用者住所に同じ					
有効期間の満了する日	備考 【八戸】 新規検査 平成22年度燃費基準達成車 平成12年騒音規制車 近接排気騒音規制値97dB * [21年度税制] 平成23年4月7日 新規検査 受検済み *					
平成 25年4月6日						
年 月 日						
年 月 日						
年 月 日						

用語解説

現行税率…27年3月以前に最初の新規検査を受けた車両で、新規検査から13年を経過するまで適用されます。
新税率…27年4月以降に最初の新規検査を受けた車両で、新規検査から13年を経過するまで適用されます。
重課税率…最初の新規検査から13年を経過した車両(電気軽自動車などを除く)に対して、適用されます。

軽三輪・軽四輪以上のグリーン化特例(軽課)

27年4月1日から28年3月31日までに、最初の新規検査を受けた車両のうち、排出ガス性能および燃費性能の優れた環境負荷の小さいものについて、28年度分の軽自動車税を軽減するグリーン化特例(軽課)が適用されます。

なお、平成28年度税制改正大綱により、現行のグリーン化特例(軽課)の適用期限を1年延長し、平成28年度中に新規取得した車両(新車に限る。)についても、29年度分の軽自動車税に適用される予定です。

区分			軽課税率		
			①電気自動車および天然ガス自動車	②32年度燃費基準値+20%達成車(乗用) 27年度燃費基準値+35%達成車(貨物)	③32年度燃費基準達成車(乗用) 27年度燃費基準値+15%達成車(貨物)
軽三輪			1,000円	2,000円	3,000円
軽四輪以上	乗用	営業用	1,800円	3,500円	5,200円
		自家用	2,700円	5,400円	8,100円
	貨物	営業用	1,000円	1,900円	2,900円
		自家用	1,300円	2,500円	3,800円

※②・③共通…平成17年排出ガス規制に適合し、かつ、平成17年排出ガス基準値より75%以上窒素酸化物等の排気量が少ない車両

法人税の特例措置等が受けられます

あおもり^{な り わ い}生業づくり復興特区制度

☎問商工政策課 ☎43-9242 ☎43-2256 ✉shoko@city.hachinohe.aomori.jp

📄市ホームページ内で「生業づくり」を検索してください。

八戸市内の事業者が各種要件を満たす場合、東日本大震災復興特別区域法に基づく市の指定等を受けることにより、税制上の特例措置等を受けることができます。

なお、この制度につきましては、昨年12月24日に閣議決定された平成28年税制改正大綱によると、5年間延長して平成32年度末までとするとされています。ただし、特例措置の内容は一部変更になる可能性がありますので、詳細につきましては判明し次第お知らせします。



対象要件

対象区域(復興産業集積区域)

八戸水産加工団地、臨海工業地帯、桔梗野工業団地、八戸北インター工業団地、漁港地区、長苗代地区、本八戸周辺地区、白山台地区、南郷地区ほか4地区

対象業種

各種製造業および各種製造業と取引がある関連産業・業種(農林漁業、建設業、小売業、金融業、保険業、不動産業、宿泊業、飲食サービス業、生活関連サービス業、娯楽業などは除く)

法人税等の特例措置

同一事業年度では併用不可

➡	①	資産取得	特別償却	～28年3月末	選択 適用 ⇄	税額控除	～28年3月末	※税額控除は法人税額の 20%が限度。 20%を超えた金額につ いては、4年間の繰越控 除が可能。
			機械装置	即時償却		機械装置	15%	
			建物・構築物	25%		建物・構築物	8%	
➡	②	雇用	雇用者に対する給与等支給額の10%を税額控除できます(法人税額の20%が限度)。					
➡	③	新規立地	新法人の再投資等準備金積立額の損金算入 (指定5年間の所得金額を限度)				+	再投資した場合の即時償却 (再投資等準備金残高を限度)
	④	研究開発 資産取得	研究開発用資産について 即時償却				+	即時償却した研究開発用資産の減価償却について 12%を税額控除(通常8～10%)

手続方法

税制上の特例措置を受けるには、特例措置に応じた指定申請書および指定事業者事業実施計画書を提出し、指定を受けるなどの手続きが必要です。

(例) 上記①の資産取得にかかる特例措置を受ける場合

指定申請書を市に提出



市が事業者を指定



対象資産の取得



実施報告書を市に提出



市が事業者を認定



税務署へ確定申告

事業者指定状況(27年12月31日現在)

特例措置の内容	計画内容	指定を受けた事業者の業種
事業用資産取得に係る特別償却・税額控除	設備投資額 約1,030.5億円	食料品製造業、飲料・たばこ・飼料製造業、生産用機械器具製造業、道路貨物運送業、廃棄物処理業、倉庫業など
被災者等の雇用に係る法人税の特別控除	雇用人数 約4,700人	情報サービス業、金属製品製造業、建築材料・鉱物・金属材料等卸売業、半導体・フラットパネルディスプレイ製造装置製造業など

【27年度新規指定事業者紹介】



東邦アセチレン(株) ※施設使用は八戸共同酸素(株)
業種: 化学製品卸売業(工業用ガスの卸売)

3月は自殺対策強化月間です

支えあおう 心といのち

固健康増進課 ☎43-9184 ☎47-0745

自殺を防ぐためには、周囲の人の支援が重要です。

悩んでいる人に気づき、声をかけ、話を聞いて、必要な支援につなげ、見守る人のことを「ゲートキーパー」といいます。

市民一人ひとりが「ゲートキーパー」となり、社会全体で自殺を防ぎましょう。

第2次健康はちのへ21

市民のチャレンジ目標

- ①悩んだ時は誰かに相談します。
- ②ストレスと上手に向き合い、コントロールします。
- ③友人や地域と交流を持ちます。
- ④仕事と家庭や地域生活のバランスをとります(ワーク・ライフ・バランス)。
- ⑤心の病気と適切な対応について理解を深めます。

あなたもゲートキーパー

気づき

家族や仲間の変化に
気づいて、声をかける

「どうしたの? なにかつらいことがあった?」「よかったら、話して」と声をかけを。

傾聴

本人の気持ちを尊重し、
耳を傾ける

否定せずにじっくり聴いて、その人のありのままの気持ち・ことばを受け止めましょう。

つなぎ

サポートにつなげる
早めに専門家に相談する

抱え込んでいる問題の背景に、心の病気が隠れている可能性もあります。専門家への相談をすすめましょう。

見守り

温かく寄り添いながら、
じっくりと見守る

悩みはすぐに解決に向かわないことも。本人が乗り越えるまで、長い目で見守りましょう。

♡ ひとりで解決できない時は、迷わず、早めに相談しましょう

気になったら、下記の相談窓口などに相談しましょう。本人以外による相談にも応じます。

	相談窓口		電話番号	相談時間
面接相談	市健康増進課	一般健康相談	43-9184	(月)～(金) 10:00～12:00、13:00～16:00 <(祝)・年末年始除く>
	八戸保健所 ※要予約	精神保健福祉相談	27-5111 (内線285、304)	予約受付時間: (月)～(金) 8:30～17:15 <(祝)・年末年始除く>
電話相談	市健康増進課	こころの電話相談	専用電話43-9210	毎週(水) 13:00～16:00<(祝)・年末年始除く>
		一般健康相談	43-9184	(月)～(金) 10:00～12:00、13:00～16:00 <(祝)・年末年始除く>
	青森県立精神保健福祉センター こころの電話		017-787-3957 017-787-3958	(月)～(金) 9:00～16:00<(祝)・年末年始除く>
	NPO 法人あおもりのいのちの電話		0172-33-7830	毎日12:00～21:00
			0120-063-556 (フリーダイヤル)	毎月1日の12:00～21:00
			0120-738-556 (フリーダイヤル)	毎月10日の8:00～翌日8:00

自殺予防講演会

3月は、自殺対策強化月間です。ストレスに向き合い、こころの健康を保つ方法、地域で取り組む自殺予防の対策などについて講演します。

- 日時 3月6日(日)10:00～12:00
- 場所 はちふくプラザねじょう 2階多目的ホール
- 演題 ストレスとの上手な付き合い方

- 講師 たきざわ しほ 瀧澤志穂氏(臨床心理士)
- 参加費 無料
- ※申し込み不要





八戸市職員の給与・定員管理の状況

問人事課 ☎43-2131 ☎45-2077 市ホームページ内で「給与・定員管理」を検索

市の人事行政の運営における公正性と透明性を高めるため、「八戸市人事行政の運営などの状況の公表に関する条例」に基づき、職員の任免、職員数、給与、勤務時間、服務などの状況を公表しています。

先月号に引き続き、今号では職員の給与、職員数(定員管理)の状況についてお知らせします。



給与などの状況

①人件費(26年度普通会計決算)

歳出額(A)	人件費(B)	人件費率(B)/(A)	25年度の人件費率(参考)
93,818,273千円	9,971,284千円	10.6%	10.1%

※人件費には、特別職の給料、報酬などや退職手当、共済費(保険料)を含みます。

②職員給与費(26年度普通会計決算)

職員数(A)	給与費				1人当たり給与費(B)/(A)
	給料	職員手当	期末・勤勉手当	計(B)	
1,143人	4,224,145千円	768,049千円	1,498,473千円	6,490,667千円	5,678千円

※職員手当には、退職手当は含みません。

③職員の平均給料月額・平均給与月額・平均年齢(27年4月1日現在)

区分	一般行政職			技能労務職		
	平均給料月額	平均給与月額	平均年齢	平均給料月額	平均給与月額	平均年齢
八戸市	303,000円	363,981円	39.3歳	353,800円	386,825円	54.1歳
国	334,283円	408,996円	43.5歳	289,141円	328,318円	50.2歳
青森県	330,300円	400,059円	43.6歳	304,900円	341,627円	48.8歳

※「平均給料月額」とは基本給の平均を指し、「平均給与月額」は基本給に毎月支払われる手当の額を合計したものです。

④職員の初任給(27年4月1日現在)

区分	初任給
一般行政職	大学卒 174,200円
	高校卒 142,100円
技能労務職	高校卒 139,500円

⑤職員の経験年数別・学歴別平均給料月額(27年4月1日現在)

区分	経験年数10年	経験年数15年	経験年数20年
一般行政職	大学卒 251,852円	307,028円	363,856円
	高校卒 206,920円	255,050円	309,628円
技能労務職	高校卒 —	—	284,355円

※技能労務職の経験年数10年、15年は該当者がありません。

⑥一般行政職の級別職員数(27年4月1日現在)

区分 (標準な職務内容)	1級 (主事)	2級 (主事)	3級 (主査)	4級 (主幹)	5級 (副参事)	6級 (課長)	7級 (次長)	8級 (部長)	計
職員数(構成比)	181人 (18.4%)	127人 (12.9%)	267人 (27.2%)	148人 (15.1%)	140人 (14.2%)	73人 (7.4%)	29人 (3.0%)	18人 (1.8%)	983人 (100%)
参考:1年前の構成比	17.0%	12.9%	29.1%	13.8%	15.1%	6.8%	3.3%	2.0%	100.0%

※八戸市の給与条例に基づく給料表の級区分による職員数です。

※職員数は、一般行政職のみの人数。税務職相当職、福祉職相当職、医療職、技能労務職、教育職、企業職は含みません。

⑦職員手当(26年度支給割合など)

■期末手当・勤勉手当

区分	八戸市		国	
期末手当 勤勉手当	年間支給割合		年間支給割合	
	期末手当	2.50月分	期末手当	2.60月分
	勤勉手当	1.45月分	勤勉手当	1.50月分
	計	3.95月分	計	4.10月分
	職制上の段階・職務の級などによる加算措置あり			

■時間外勤務手当

時間外 勤務手当 (病院・交通部除く)	26年度	支給総額	395,685千円
		職員1人当たり 支給年額	303千円
	25年度	支給総額	381,949千円
		職員1人当たり 支給年額	292千円



■退職手当

区分	八戸市		
退職手当 ※ 国の制度と同じ	区分	支給割合	
		自己都合	定年
	勤続20年	20.445月分	25.55625月分
	勤続25年	29.145月分	34.5825 月分
	勤続35年	41.325月分	49.59 月分
	最高限度額	49.59 月分	49.59 月分
1人当たり平均支給額		21,867千円	

※退職手当の支給割合は27年4月1日現在のものです。また、1人当たりの平均支給額は、26年度に退職した全職種の職員に支給された手当額の平均額です(市民病院・交通部除く)。

⑧特別職の報酬など(27年4月1日現在)

区分	給料(報酬)月額	期末手当
市長	1,021,000 円	(支給割合) 年間 2.95月分 役職における加算措置あり
副市長	823,000 円	
議長	657,000 円	
副議長	599,000 円	
議員	571,000 円	

※市長・副市長の給料月額、人件費抑制(特別職給料約8%~10%減額)後の給料月額です。

※期末手当の支給割合は、26年度における割合です。

■その他の手当

区分	八戸市	
その他の手当	国の制度と同じ	扶養手当、地域手当、住居手当、通勤手当、単身赴任手当、寒冷地手当
	国の制度と異なる	管理職手当、特殊勤務手当

⑨人件費の抑制状況

市では次のとおり給与の減額をしています。

▷特別職の給料を約8%~10%減額
(平成18年4月~30年3月)

▷一般職の管理職手当を
約5%~7%減額
(平成18年4月~28年3月)



定員管理の状況

①定員適正化計画の数値目標および実績

計画では、中核市移行を見据え、必要な職員数を確保するとともに、これまで同様、適正な定員管理に努めることとし、27年度を基準に5年間(28~32年度)で、職員数を13人増員することとしています。

区分		計画前年度	計画期間の状況						計画最終年	増減 (B) - (A)
		H26	H27(A)	H28	H29	H30	H31	H32(B)		
計画	計画職員数(4月1日現在)	1,305人	1,318人	1,362人	1,350人	1,348人	1,331人	1,331人	13人(0.9%)	
	対前年増減数	-	13人	44人	▲12人	▲2人	▲17人	0人	-	
実績	現員(4月1日現在)	-	1,316人	-	-	-	-	-	-	
	計画との差	-	▲2人	-	-	-	-	-	-	

※一般行政部門などの職員数(市民病院・交通部を除く)

②職員数の状況(各年4月1日現在)

区分		職員数		対前年増減数	主な増減理由
		H26	H27		
一般行政部門	議会	14人	14人	0人	-
	総務	289人	288人	▲1人	南郷区役所廃止に伴う事務事業の統合による減
	税務	91人	90人	▲1人	再任用短時間勤務職員の活用に伴う減
	民生	132人	135人	3人	こども・子育て支援新制度関連業務の増
	衛生	132人	140人	8人	中核市移行業務(保健所関連)の増
	労働	5人	5人	0人	-
	農林水産	57人	56人	▲1人	南郷区役所廃止に伴う事務事業の統合による減
	商工	43人	41人	▲2人	新エネルギー利活用事業の終了に伴う減
	土木	192人	198人	6人	復興事業関連業務の増
特別行政部門	教育	189人	185人	▲4人	学校用務員業務への臨時職員の活用に伴う減
公営企業等会計部門	病院	802人	829人	27人	市民病院の診療体制の強化に伴う増
	交通	64人	63人	▲1人	経営合理化に伴う減
	下水道	68人	71人	3人	新エネルギー利活用事業の終了に伴う商工部門からの配置換による増
	その他	89人	88人	▲1人	南郷区役所廃止に伴う事務事業の統合による減
合計		2,167人	2,203人	36人	

※表中「病院」区分は、市民病院と南郷診療所の合計職員数です。



講座・教室

「春・夏の野菜づくり」講習会

●日時 3月6日(日)午前10時～正午
●場所 農業経営振興センター
●内容 家庭菜園講習会(初心者向け) ●定員 80人

●申込 3月4日(金)までに電話、FAX、Eメールで農業経営振興センターへ

☎ 27-9163 FAX 27-9166
E nakei@city.hachinohe.aomori.jp

3月の お知らせ

■注意事項

- 申・申問のアイコンは、申し込みが必要なものです。
- 料金の記載のないものは、すべて無料です。
- 祝日の振替休日は、(休)と表記しています。

■市庁の開庁時間

【平日】 8:15～17:00

※市民課の一部窓口は18:00まで
※収納課窓口(収納業務、納税相談)も18:00まで(月)(金)のみ)

【休日】(土)の8:15～12:00

※市民課の一部窓口

■市庁への郵便

郵便番号(〒031-8686)と課名のみで届きます。

「青森県におけるごみの現状と循環型社会形成の取り組みについて学ぼう」講演会

●日時 3月15日(火)午後2時～5時

●場所 はっち2階シアター2
●内容 青森県のごみ処理の現状と取り組み(県)▽ごみ減量に向けて実践してほしい3R活動(市)▽環境活動の事例紹介(株)ユニバース▽資源循環型社会を支えるセメント産業の役割(八戸セメント)▽小型家電等のリサイクル(東京鉄鋼)▽チキン業界のバイオマス発電の優位性(株)十文字チキンカンパニー ●定員 70人 ●共催 廃棄物資源循環学会東北支部

●申込 3月13日(土)までに電話、FAX、Eメールで資源循環学会東北支部(八戸工業大学工学部土木建築工学科内)

☎ 25-8067 FAX 25-5018

八戸市の人口

	12月末現在	(前月比)
人口	235,878人	(110人減)
うち男	113,126人	(47人減)
うち女	122,752人	(63人減)
世帯数	106,907世帯	(43世帯減)
出生	159人	(30人増)
死亡	212人	(7人減)

※外国人住民を含む
※出生・死亡は12月届出分

催し

スウィングベリー・ジャズ・オーケストラ コンサート

●日時 3月20日(日・祝)午後1時～

●場所 南郷文化ホール ●入場料 ※全席自由▽一般1000円▽高校生以下無料(要整理券)

●申込 3月18日(土)までに電話、FAX、Eメールで南郷文化ホール

☎ 60-8080 FAX 60-8081

Let's eat ハル(うぐい)親子スイーティング体験会

●日時 3月26日(土)午前11時～午後0時30分

●場所 はっち5階共同スタジオ ●内容 いろいろの紙芝居(平間恵美氏)こどもはっち代表(いっちゃん)スイーツづくり体験(志村一雄氏)八戸菓子商工業組合) ●対象 親子 ●定員 30組

募集

八戸市社会教育委員募集

●対象

▽市内在住で、市が主催する審議会などの委員を3つ以上兼務していない人
▽社会教育に関し、知識、経験、関心のある人
▽学校教育、社会教育の関係者、家庭教育の向上に資する活動を行っている人、学識経験のある人

●定員 2人程度 ●任期 2年(5月～30年4月) ※会議は任期中4回程度 ●報酬 1回の出席につき8800円(税込み) ●決定方法 書類選考 ●申込書 申し込みを希望する人には、申込書を郵送またはEメールで送信しますのて、ご連絡ください。

●申込 3月4日(金)～4月4日(月)に申込書を郵送、FAX、Eメールまたは直接社会教育課へ

☎ 43-9154 FAX 47-4997
E shakyo@city.hachinohe.aomori.jp

組 ●参加費 一組600円
●申込 3月25日(金)までに電話、FAX、Eメールで農業経営振興センターへ
☎ 27-9163 FAX 27-9166
E nakei@city.hachinohe.aomori.jp

職業訓練センター受講・訓練生募集

	ワード初級コース	エクセル初級コース
開講日	4/4(月)～27(水) 毎週(月)～(金)の15日間	
時間	①9:00～12:00 ②18:30～21:00 ※①は4/7(木)、14(木)、18(月)を除く	13:30～16:30 ※4/7(木)、14(木)、18(月)を除く
定員	各20人	20人
受講料	9,000円(別途テキスト代2,360円)	
窓口申込	3/16(水)～29(火)	
電話申込	3/16(水)～25(金)	



●申込 申込期間の平日午前9時～午後5時にテキスト代を添えて、八戸地域職業訓練センター(類家)へ。電話申し込みの場合、3日以内にテキスト代の支払いができませんければ、キャンセル扱い。

☎ FAX 46-3360 ㊟ hads.ac.jp

有料広告掲載事業

「広告パートナー」募集

広告パートナーとは、市が作成、発行している印刷物などに有料広告掲載を希望する事業者に対する登録制度で、登録をすると、各種募集情報の直接提供や広告の優先掲載などの特典があります。※登録無料

●登録対象市内に事務所のある事業者など（業種によつては登録できない場合があります）

●登録有効期間登録日から30年3月31日まで ●登録申請書行政改革推進課で配布。市ホームページからダウンロード可。

㊧申請書を郵送または直接行政改革推進課へ

㊧ 43-2150 FAX 45-2077
市ホームページ内で「広告パートナー」を検索

●老人クラブに加入しませんか
●主な活動健康づくり活動、社会奉仕活動、教養講座、芸能大会、作品展、コーラス、菊づくり、レクリエーションなどを行います。明るく楽しい仲間づくり、生きがいづくりをしてみませんか。固八戸市老人クラブ連合会（はちふくプラザねじょう内）
㊧ FAX 46-0777
高齡福祉課
㊧ 43-9104 FAX 43-2442

暮らし

指定避難所の解除

災害時の避難所に指定していた八戸市体育館は、耐震診断の結果、震度6強以上の地震が発生した場合に建物が倒壊、崩壊する危険性があると診断されたため、1月21日に避難所の指定を解除しました。

●避難所の指定について：防災危機管理課

㊧ 43-2147 FAX 45-0099
体育館の耐震診断について：スポーツ振興課

㊧ 43-9159 FAX 47-0746

ブロック塀などの安全を確かめよう

過去の地震では、ブロック塀や石造塀などの倒壊により、多くの人が亡くなりました。

また、倒れた塀が道路をふさぎ、避難や救助・消火活動を妨げる結果にもなりました。

一見安全そうに見えても基準に満たない危険なブロック塀などもありますので、点検を行い、安心して暮らせるまちづくりを目指しましょう。

※特に、通学路に接してブロック塀などを築造している場合は、保守・点検を行い、責任を持って管理しましょう。

㊧ 建築指導課
㊧ 43-9137 FAX 41-2302

薪ストーブの適正使用にご協力をお願いします

薪ストーブの使用時に伴う煙や臭い、ススについての苦情が市に毎年寄せられています。

煙やススを抑えるため、薪は十分に乾燥したものを一度に入れ過ぎないようにするなど適正に使用し、ストーブや煙突は定期的に清掃しましょう。

また、煙などで近隣住宅に迷惑が掛からないように、煙突の位置や使用時間帯にも配慮するようお願いします。

必要に応じ専門業者に相談するなど、適正な維持管理をして使用しましょう。

㊧ 環境保全課
㊧ 43-9107 FAX 47-0722

3月は交通災害共済窓口受付を1時間延長します

●実施期間3月1日（火）～31日（木）※土日祝を除く ●受付時間午後6時まで ●受付場所防犯交通安全課

交通災害共済に加入しませんか

●会費一人年額350円（1人1口限り） ●共済期間4月1日（金）または加入した日～29年3月31日（金） ●申込書防犯交通安全課、南郷事務所、各市民サ

ビスセンサーで配布
㊧ 申込書に会費を添えて直接窓口にへ
㊧ 防犯交通安全課
㊧ 43-9218 FAX 45-0099



人権擁護委員の委嘱

人権擁護委員の本堂勝子氏、藤田眞佐子氏が27年12月31日に任期満了で退任されました。

また、1月1日付けで法務大臣から委嘱された人権擁護委員は次のとおりです。

▽藤田久美氏（再任）
▽星野順子氏（新任）
▽梅内洋子氏（新任）
㊧ 市民相談室 ㊧ 43-2148

三圏域（八戸・二戸・久慈）連携事業 二戸☆トピックス

稲庭高原スノーフェスタ

雪遊びができるイベントが盛りだくさん。ぜひお越しください。

日 時 3月中旬

※決まり次第ホームページでお知らせします。

場 所 天台の湯周辺（二戸市浄法寺町字野黒沢133-1）

入場料 無料（一部有料のプログラムあり）

内 容 かた雪トレッキング、そり遊び、ゴムチューブ滑り体験、バナナボートでミニツーリング、ちびっこスノーモービルなど

※予約が必要なプログラムもありますので、詳しくは問い合わせるか、ホームページをご覧ください。

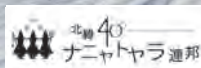
※悪天候などにより、内容が変更になる場合があります。



固浄法寺町観光協会

㊧ 0195-38-2211 FAX 0195-38-2161

㊧ joboji-kankou.jp



広告

くらしやお金に関する相談会
～解決の糸口を見つけよう～

●日時 2月27日(土)午前10時～午後4時
●場所 消費者信用生活協同組合八戸事務所(八日町36第1ビル4階)
●内容 専門スタッフや弁護士、保健師、社協相談員が、借金返済、生活費の不足、相続問題、依存症などについて相談を受け付けます。

●相談料無料

●申込事前 電話で消費者信用生活協同組合へ

☎0120-102-084

スポーツ安全保険(傷害保険+賠償責任保険+突然死葬祭費用保険)に加入しませんか

●対象 スポーツ・文化・ボランティア活動などを行う4人以上の団体
●保険期間 4月1日(金)午前0時～29年3月31日(金)正午※4月1日以降の申し込みは、加入手続きを行った翌日午前0時から有効

●申込受付開始日 3月1日

(火) ●補償内容▽団体活動中の事故・学校管理下を除く▽団体活動への往復の移動中の事故(自動車運転中の事故は、賠償責任保険の対象外)

※詳しくはスポーツ振興課および各体育施設に設置のパンフレットおよび申込書をご覧ください。

健康・福祉

今年度の「高齢者肺炎球菌ワクチン」定期接種は3月31日で終了します

接種を希望する人は、3月31日(木)までに受託医療機関で受けましょう。

●接種回数 1回 ●対象 市民で、27年度に次の年齢になる人※過去に接種した人は対象外

年齢	生年月日
65歳	昭和25年4月2日～26年4月1日生
70歳	昭和20年4月2日～21年4月1日生
75歳	昭和15年4月2日～16年4月1日生
80歳	昭和10年4月2日～11年4月1日生
85歳	昭和 5年4月2日～ 6年4月1日生
90歳	大正14年4月2日～15年4月1日生
95歳	大正 9年4月2日～10年4月1日生
100歳	大正 4年4月2日～ 5年4月1日生

●接種料金 2000円(対象者のうち、生活保護世帯、市民税非課税世帯の人は、事前に健康

増進課に申請すれば免除) ●持ち物 予診票・健康保険証など

●受託医療機関 市ホームページをご覧ください。お問い合わせください。

健康増進課

☎43-9396 FAX 47-0745

今年度の無料「歯周疾患検診」は3月31日で終了します

検診を希望する人は、3月31日(木)までに受託医療機関で受けましょう。

●受診回数 年度内1回(無料)

※治療が必要な場合は自己負担

●対象

年齢	生年月日
40歳	昭和50年4月1日～51年3月31日生
50歳	昭和40年4月1日～41年3月31日生
60歳	昭和30年4月1日～31年3月31日生
70歳	昭和20年4月1日～21年3月31日生

※年度内に1回のみ無料です。※治療が必要な場合は別途自己負担となります。

●受託歯科医院 「わが家の健康カレンダー」、市ホームページをご覧ください。

健康増進課

☎43-9061 FAX 47-0745

認可外保育施設の保育料を一部助成します

●対象 保育料助成対象施設として県の認定を受けている認可外

市民農園をご利用ください

●申込期間:3月14日(月)～25日(金) ●対象:八戸市民

野菜作り講習会を3/6(日)に開催!

	八戸市 市民農園	島守館農園(南郷地区)
場所	尻内町字毛合清水29	南郷大字島守字館22-1
募集区画数	1区画(33㎡):280区画	1区画(25㎡):5区画
利用期間	4月下旬から11月中旬	4月下旬から11月中旬(継続利用の場合は最終年の11月中旬まで)
使用料金	1区画(33㎡):2,570円	1区画(25㎡):2,050円
利用申込	受付時間 (月)～(金)8:30～17:00、(土)(日)(祝)9:00～16:00 受付場所 ▷農業経営振興センター ▷農政課(月)～(金)のみ ▷南郷朝もやの館総合情報館(月)を除く ▷南郷事務所、農政課(月)～(金)のみ	
その他	1世帯で最大3区画まで利用可。利用者・区画は4月の抽選会で決定 ▷職員・ボランティア活動による休日の巡回指導(年8回) ▷随時栽培方法などの相談受付	最長5年間継続して同一区画を利用可
問い合わせ	農業経営振興センター(尻内町字毛合清水29) ☎27-9163 FAX 27-9166 ※申込期間終了後は受付を行いません	南郷朝もやの館総合情報館(月)を除く(南郷大字島守字古坊61-1) ☎80-8088 FAX 80-8017

※申し込みは直接窓口をお願いします。電話・FAX・Eメールの受け付けは行っていないです。

ひとり親家庭の小学校入学を祝う会

保育施設に第3子以降の児童を入所させている保護者 ●助成額 子どもの年齢や保護者世帯の税額により決定 ●助成時期 申請した月の保育料から ●申請書 ことども未来課で配布

●申込 ことども未来課 ☎43-9094 FAX 43-2442

●日時 3月27日(日)午前11時～午後2時 ●場所 はちふくプラザねじょう ●内容 母子福祉制度についての講話、会食、ゲーム(記念品あり) ●対象 ひとり親家庭で、今年4月に小学校へ入学す

介護保険料・後期高齢者医療保険料(第9期)

納付通知書が届いた人は、忘れずに納期限3月31日(木)までに納めましょう。

介護保険料について…

㊦介護保険課 ☎43-9285 FAX47-0732

後期高齢者医療保険料について…

㊦国保年金課 ☎43-9065 FAX44-9106

保険料の納付には便利で安全、

納め忘れのない口座振替がおすすめです。

3月の納税

■ 納税相談

【延長窓口】毎週(月)・(金)午後6時まで※(祝)を除く

【夜間窓口】3月24日(木)午後5時～7時30分

【休日窓口】3月27日(日)午前9時～午後4時

㊦収納課

☎43-9173、43-9174、43-9175

FAX47-0753

雇用

職業能力開発校訓練生募集

●期間 4月～30年3月 ●場所 八

戸職業能力開発校(類家) ●内容

▽木造建築科▽建築塗装科▽塑

性加工科▽建築設計科 ●対象八

戸職業能力開発協会に加入して

いる企業の従業員※転職希望

者、離職者、新卒者は要相談 ●

受講料無料※事業主負担

㊦ 3月31日(木)までに電話で

八戸職業能力開発校へ

☎22-5251 FAX22-5253

㊦子育て支援課

☎43-9428 FAX43-2442

石綿による疾病の労災補償制度

石綿を吸ったことが原因で呼吸器系疾病に認定された方は、国が運営する労災保険制度や石綿健康被害救済制度により、給付を受けることができます。

ご家族の中に、石綿を吸ったことが原因で呼吸器系疾病になった方、もしくは亡くなられた方がいる場合には、ご相談ください。

㊦青森労働局労災補償課

☎017-734-4115

FAX017-734-5821

合同企業説明会 in 八戸

●日時 3月8日(火)午後1時～4時(受付午後0時30分) ●

場所 八戸プラザホテルアーバン

ホール ●対象 29年3月卒業予定の大学生・短大生・専門学校生など、45歳未満の若年求職者

㊦ジョブカフェあもり

☎017-731-1311

FAX017-731-1312



4月1日から「障害者差別禁止指針」・「合理的配慮指針」が施行されます

4月1日から「障害者の雇用の促進等に関する法律」が改正され、「障害者差別禁止指針」・「合理的配慮指針」が施行されます。

障がい者や全ての人が安心して働き続けられる職場にするために、雇用の分野での障がい者差別の禁止、募集・採用時・採用後の合理的配慮の提供、相談体制の整備、苦情処理、紛争解決の援助などが事業主の責務となります。

㊦ハローワーク八戸

☎22-8609 FAX43-5887

税

27年分確定申告の納期限・振替日

税の種類	納期限	振替日 (振替納税の場合)
申告所得税 及び復興特別 所得税	3/15 (火)	4/20 (水)
消費税及び 地方消費税 (個人事業者)	3/31 (木)	4/25 (月)
贈与税	3/15 (火)	

【納税は期限内にお願いします】

納期限を過ぎて納付した場合、口座振替ができなかった場合は、納期限の翌日から延滞税がかかる場合がありますのでご注意ください。

【納付方法】

▽金融機関などの窓口を利用する場合は、「納付書」に申告をした納税額を記載し納付してください。

▽振替納税を利用する場合は、「預貯金口座振替依頼書兼納付書送付依頼書」に記入・押印(金融機関への届出印)をして、提出してください。一度提出すると、継続利用できます。

※「納付書」「預貯金口座振替依頼書兼納付書送付依頼書」は、税務署窓口、申告書作成会場(八戸商工会館)に備え付けています。

㊦八戸税務署 ☎43-0141 (音声案内2番)

市民税・県民税の申告は3月15日(火)まで

●期間 3月15日(火)まで(土日祝を除く) ●時間 午前9時～午後3時30分 ●場所 公会堂文化ホール1階講義室

住民税課

☎43-9232 ☎45-6737

軽自動車の名義などの変更手続は忘れずに

軽自動車やバイクなどの軽自動車税の納税義務者は、4月1日現在の所有者です。

これらを取得、譲渡、処分、紛失、盗難にあったときや、所有者が死亡・転出したときは、届け出が必要です。

軽自動車などの種類	届け出先
▷原動機付自転車(125cc以下) ▷小型特殊自動車	▷住民税課 ▷南郷事務所 ▷各市民サービスセンター
軽二輪(125cc超～250cc以下)	軽自動車協会八戸支所 ☎51-2560 ☎51-2561
軽自動車(三・四輪)	軽自動車検査協会八戸支所 ☎050-3816-1832 ☎21-1371
二輪の小型自動車(250cc超)	八戸自動車検査登録事務所 ☎050-5540-2009 ☎20-4115

☎43-2179 ☎45-6737 住民税課

自動車の名義変更や廃車の手続き、車検はお早めに

例年3月は、名義変更、廃車、住所変更などの手続きで窓口が混み合いますので、3月上旬までの手続きをお願いします。

また、車検(継続検査)は1か月前から受けられますので、3月下旬に集中しないよう早めの受検をお願いします。ユーザー車検は、次表のインターネット検査予約サイトなどで予約を行ってください。

●登録窓口受付時間 午前8時45分～正午、午後1時～4時(土日祝を除く)

手続き内容	問い合わせ先
車検証の ▷名義変更(移転登録) ▷廃車(抹消登録) ▷住所変更(変更登録) 車検(継続検査)	東北運輸局 青森運輸支局 八戸自動車検査登録事務所 電話番号サービス(情報案内) ☎050-5540-2008 ☎017-739-1505 http://www.twb.mlit.go.jp/tohoku/am/am-index.htm 電話番号サービス(情報案内) ☎050-5540-2009 ☎20-4115
ユーザー車検予約	自動車検査法人 navi.go.jp(パソコン用) navi.go.jp/m/(携帯電話用) 自動車検査予約ヘルプデスク ☎0570-030-330
自動車税の住所変更	三八地域県民局 納税管理課 ☎27-5111内線205～207、356 ☎27-3817 pref.aomori.lg.jp/life/tax/

【車の住所変更も忘れずに】

引っ越しをする人で自動車を所有している場合は、住所の変更登録をしなければなりません。自動車税の納税通知書は、運輸支局に登録されている住所(車検証記載住所)に送付されます。住所の変更があった場合は、運輸支局で住所の変更登録をしてください。3月中に変更登録をしないと、納税通知書は変更後の住所に送付されます。3月中に手続きができない場合は、県納税管理課にご連絡ください。なお、納税通知書の送付先変更は、インターネット、FAXで行えます。

詳しくは県ホームページ内で「県税」を検索してください。

☎27-5111内線205 三八地域県民局納税管理課



3月の各種相談

市民相談室 ☎43-2111(内線 2156、2157)

場所	相談名	日時	内容
市民相談室 (市庁本館1階)	一般相談	8:15～17:00(土)(日)(祝)を除く毎日	日常生活の中の困り事や心配事など
	人権相談	3/2・9・16・23・30(各水) 9:00～12:00、13:00～16:00	夫婦・親子・相続など家庭での困り事、暮らしの中の人権問題
	行政相談	3/3・10・17・24・31(各木) 13:00～16:00	国・県など行政への困り事、苦情、要望など
	税務相談	3/7(月) 13:00～16:00(相談時間は15分程度)	相続税・贈与税・譲渡所得税など
	法律相談 ※要予約	3/14(月) 13:00～16:00(相談時間は15分程度) ※3/10(木) 8:30から電話で受付(先着10人)	相続、離婚、金銭貸借などの法律問題全般 ※裁判・調停など係争中の人は除く
	司法書士相談	3/28(月) 13:00～16:00 (相談時間は15分程度・先着10人)	相続登記、成年後見、簡易訴訟代理手続きなど
	行政書士相談 ※要予約	3/15(火) 13:00～16:00 3/8(火)・9(水)に電話で受付	契約・許認可申請などの行政書類手続き
	公証人相談	3/15(火) 10:00～15:00	遺言・離婚・賃貸借など公正証書に関すること
	住宅増改築相談	3/4・18(各金) 13:00～16:00	住宅の新增改築に関すること
島守市民サービス センター保健相談室	土地家屋調査士 相談	3/1(火) 13:00～16:00	土地境界などの悩み、土地に関すること
	不動産相談	3/8・22(各火) 13:00～16:00	不動産売買、アパートなどの賃貸借
	人権相談	3/8(火) 9:00～12:00	夫婦・親子・相続など家庭での困り事、暮らしの中の人権問題

※法律相談・行政書士相談は予約が必要です。それ以外の相談は、当日受付で先着順となります。相談は無料です。

国民年金加入の皆さんへ

付加年金と国民年金基金 ～より多くの年金を受けたい人に～

老齢基礎年金に上乗せして、より多くの年金を受けることができる制度に、付加年金と国民年金基金があります。

制度	付加年金	国民年金基金
加入 できる人	▷国民年金第1号被保険者(国民年金の保険料を納めている人) ▷65歳までの任意加入被保険者	
保険料・ 掛金	月額400円	加入時の年齢、選択する年金のタイプ・ 口数によって決まります。
受け取る 年金額	納めた月数×200円を毎年 受け取ることができます。	年金のタイプや加入口数を選択して、 年金額を自由に設計できます。
手続き・ 問い合わせ	▷八戸年金事務所 ▷国保年金課7番窓口	青森県国民年金基金 ☎0120-65-4192

付加年金と国民年金基金は、同時に加入することはできません。
国民年金保険料の免除を受けている人は、加入できません。



☎八戸年金事務所☎43-7369FAX45-9329 国保年金課☎43-9079FAX44-9106

高額医療・高額介護合算療養費支給申請のお知らせ

高額医療・高額介護合算療養費とは

医療費と介護保険サービス費のどちらも負担があり、1年間の合計が高額になる世帯に対し、所得などに応じた限度額を超えた分を支給します。

支給申請について

支給を受けるには申請が必要です。26年度分(26年8月～27年7月)の支給要件に該当すると思われる世帯には、2月下旬に支給申請のお知らせをお送りします。お知らせが届いた人は次のとおり申請してください。

ただし、国民健康保険・後期高齢者医療制度以外の医療保険加入者には、お知らせが送られませんので、各医療保険者へお問い合わせください。

【申請に必要なもの】

- ▷対象者の医療保険と介護保険の保険証 ▷はんこ(認め印可)
▷振込先となる預貯金通帳など口座情報のわかるもの(対象者全員分)

27年7月31日時点で 加入している医療保険	国民健康保険	後期高齢者医療制度
合算対象者	同じ世帯の 国保加入者	同じ世帯の後期高齢 者医療制度加入者
申請受付窓口	国保年金課 ⑨番窓口	国保年金課⑪番窓口

支給額

毎年8月～翌年7月に掛かった保険適用分の医療費・介護保険サービス費の自己負担額(高額療養費および高額介護サービス費を受給してもなお残る自己負担額)を合算し、下表の所得などに応じた限度額を超えた分が支給対象額となります。

■70歳未満の国保加入者世帯

所得区分			70歳未満の 国保加入世帯	
上位所得者	901万円超	ア	176万円	
	600万円超901万円以下	イ	135万円	
一 般	201万円超600万円以下	ウ	67万円	
	210万円以下	エ	63万円	
低所得者(住民税非課税世帯)			オ	34万円

■後期高齢者医療制度加入世帯および70～74歳の国保加入者世帯

所得区分		後期高齢者医療制度加入世帯 および70～74歳の国保加入世帯
現役並み所得者 (上位所得者)		67万円
一 般		56万円
低所得者(住民 税非課税世帯)	Ⅱ	31万円
	Ⅰ	19万円

※27年7月末時点の所得区分の限度額を適用します。また、限度額を超えた分が500円以下の場合は支給対象となりません。

☎国保年金課 ▷国保加入者☎43-9314FAX44-9106 ▷後期高齢者医療制度加入者☎43-9065FAX44-9106
介護保険課 ☎43-9292 FAX47-0732



住所異動の多い3月と4月は、休日にも各種届出を受け付けます

固市民課 ☎43-9192 ☎46-1517

取り扱い業務	開設する窓口	開設日時
▷住所変更に関する届出 ▷戸籍に関する届出 ▷印鑑登録 ▷住民票の写し、印鑑証明書、戸籍謄抄本の発行など	市民課(市庁本館1階) ☎43-9192 ☎46-1517	▷3/5・12、4/9・16・23・30の各(土) 8:15~12:00 ▷3/19(土)・20(日・祝)・26(土)・ 27(日)、4/2(土)・3(日) 8:15~17:00
▷国民健康保険および国民年金の資格取得喪失関係の届出 ▷国民年金保険料免除申請	国保年金課(市庁本館1階) ☎43-9487、43-9079 ☎44-9106	
▷就学(転校・新入学など)に関する業務	学校教育課(市庁本館5階) ☎43-9457 ☎45-2141	
▷乳幼児ハンドブックの交付 ▷妊娠届出・母子健康手帳の交付 ▷妊婦委託健康診査受診票などの交付	健康増進課(市庁別館2階) ☎43-9271 ☎47-0745	▷3/19(土)・20(日・祝)・26(土)・ 27(日)、4/2(土)・3(日) 8:15~17:00
▷ひとり親家庭等医療費申請 ▷乳幼児等医療費申請 ▷児童手当・児童扶養手当の認定請求および諸届出 ▷遺児弔慰金申請 ▷遺児卒業祝金申請	子育て支援課(市庁別館2階) ☎43-9428 ☎43-2442	※遺児卒業祝金申請は、 3/19・20・26・27のみ受付します。
▷保育所などの入退所申請	こども未来課(市庁別館2階) ☎43-9094 ☎43-2442	

※ 休日開庁していない他市町村もあるため、各種届出に係る確認が必要な業務では、後日窓口にお越しいただく場合もあります。
 ※ 3・4月の土日の窓口開設は、本庁のみです。(南郷事務所、各市民サービスセンターは開設しませんので、ご注意ください。)
 ※ 窓口で手続きをする場合、本人確認を行う業務もありますので、運転免許証などをお持ちください。
 また、個人番号(マイナンバー)を記載する場合がありますので、事前に各課にお問い合わせください。

引越しをした際は、きちんと届け出をしましょう

固市民課 ☎43-2136 ☎46-1517

住所に関する届け出

届け出の種類	届出期間
転入届(市外から八戸市へ異動するとき)	転入してから14日以内
転出届(八戸市から市外へ異動するとき)	転出予定日の約14日前から
転居届(八戸市内で異動するとき)	転居してから14日以内
世帯変更届(世帯主が変わった、世帯合併・分離をするとき)	変更(異動)してから14日以内

戸籍に関する届け出 \ 期間内にお願ひします /

届け出の種類	届出期間
出生届	生まれた日から14日以内
死亡届	死亡の事実を知った日から7日以内

届け出の際には、本人確認を行いますので、本人確認書類とはんこをお持ちください。また、代理人が手続きをする場合は、異動者本人からの委任状および代理人の本人確認書類とはんこが必要です。

届け出をせず、行政サービスを受けられないといった事例が増えています。

3月のイベント(公会堂文化ホール・南郷文化ホール)

公会堂文化ホール ☎45-1511 ☎44-7176

日	曜	催し物	開演時間	入場料金
5	土	ヤマハアンサンブルフェスタ	16:00	無料
6	日		11:00	
11	金	3.11防災フォーラム2016	14:00	無料
13	日	第14回八戸工業大学第二高等学校吹奏楽部定期演奏会	14:00	無料
18	金	八戸学院光星高等学校演劇部第4回自主公演	18:00	無料
26	土	すわなひまさこ 諏訪内昌子ピアノリサイタル	18:30	一般2,000 高以下1,000 未就学児無料
27	日	スタッカートの会音楽会	13:00	無料

南郷文化ホール ☎60-8080 ☎60-8081

日	曜	催し物	開演時間	入場料金
20	日	スウィングベリー ジャズ オーケストラ コンサート	13:00	一般 1,000 高以下無料 (要整理券)
26	土	元沢ピアノ教室発表会	未定	無料

公会堂ホール工事休館のお知らせ

公会堂ホールは舞台機構改修工事のため、次の期間休館します。

▷3月1日(火)~25日(金)
▷3月27日(日)~31日(木)

▷詳しくは、主催者にお問い合わせください。
(主催者については、各開催会場にご確認ください。)

▷会員制などの催しについては、掲載していません。
 ▷主催者の都合により、内容が変更となる場合があります。
 ▷入場券・整理券などの取り扱いが終了している場合があります。



3月の健康教室・健康相談

◆お子さんとお母さんの健康教室・健診・相談

内容	日時	場所など
股関節の脱臼検診 (生後90日～120日)	毎週(水) 受付12:00～12:20	●場所総合健診センター ☎45-9131※要予約 ●受診料600円 ●持ち物母子健康手帳、乳幼児ハンドブック、バスタオル
1歳6か月児健康診査 (26年8月生まれ)	1日～15日生まれ… 1日(火) 16日～31日生まれ…15日(火) 受付12:00～12:45	●場所総合健診センター ※対象者には事前にお知らせします。
3歳児健康診査 (24年8・9月生まれ)	8月16日～31日生まれ…8日(火) 9月1日～15日生まれ…22日(火) 9月16日～30日生まれ…29日(火) 受付12:00～12:45	
赤ちゃん健康相談 (4か月～1歳)	受付10:00～10:15 相談10:15～12:00	●実施日時・場所 2日(水)福祉公民館(類家) 4日(金)根城公民館 9日(水)根岸公民館
よちよち健康相談 (1歳～2歳ごろ)	受付13:00～13:15 相談13:15～14:30	●内容育児・栄養相談、身長・体重測定 ●持ち物母子健康手帳、バスタオル、乳幼児ハンドブック
2～3歳児発達相談 のびのびクラス (概ね2歳～3歳6か月)	17日(木) 9:30～12:00 (初回面接のみ 14:00～15:30)	●場所はちふくプラザねじょう ●内容言葉・行動・情緒などの発達相談、就学に向けた発達相談 ☎健康増進課☎43-9271 ※要予約
3～5歳児発達相談 あいあいクラス (概ね3歳6か月～就学前)	10日(木) 12:30～15:00	
両親学級 ～初めて、パパ・ママになる方へ～ ※ご夫婦で参加してください。	13日(日) 午前の部 9:30～11:30 午後の部 13:30～15:30	●場所八戸市庁別館2階B・C会議室 ☎3月2日(水)～4日(金)に健康増進課へ☎43-9271、43-9184 ●対象出産予定日が5月9日～8月28日の初妊婦とその夫 ●定員午前・午後各24組 ●内容赤ちゃんの育て方、お風呂の入れ方、妊婦体験ジャケット試着
すくすく離乳食教室 (3～4か月の赤ちゃんの保護者)	18日(金) 10:30～12:00	●場所福祉公民館(類家) ●内容講話、離乳食作りの見学・試食 ●定員25組 ●持ち物母子健康手帳、筆記用具 ☎3月11日(金)までに健康増進課へ☎43-9271

☎健康増進課

☎43-9271

FAX47-0745

◆保健師による健康相談

内容	日時	場所
▷成人の健康について ▷妊産婦の心や体について ▷子育てについて	(月)～(金) 10:00～12:00、 13:00～16:00 ※3/21(月・休)を除く	健康増進課窓口 または ☎43-9184、 43-9271

◆こころの健康相談

内容	日時	相談窓口
ストレスや不安、 悩みを抱えている人の 電話による相談	毎週(水) 13:00～16:00	健康増進課 ☎43-9210 (専用電話)

◆栄養士による個人相談

内容	日時	場所
生活習慣病が気になる人や子どもの食生活についての相談	8日(火)、22日(火) 10:00～12:00 13:00～16:00	健康増進課窓口 または ☎43-9184

◆精神科医師による精神保健福祉相談(要予約)

内容	日時・医師	場所
心の病気で悩んでいる人とその家族の相談	23日(水) 14:30～15:30 くまがい あきら 熊谷 輝氏	八戸保健所 健康増進課 ☎27-5111 内線285

◆市民健康づくり講座 ※定員120人

内容	講師	日時・場所
気をつけたい耳の病気	はしもと としみつ 橋本 敏光氏 (医師)	3日(木) 13:30～15:00 はっち

◆健康手帳を交付しています

40歳以上の人に、日々の健康管理に役立つ健康手帳を交付しています。(健診結果記入欄などを掲載しています。)

【健康増進課窓口、各市民サービスセンターの場合】
日時 (月)～(金)8:15～17:00
※3/21(月・休)を除く

【上記以外の場合(市の健(検)診を受診した人のみ)】
場所 総合健診センター、各健診受託医療機関
時間 各健診実施機関などの診療時間内

八戸市医師会ホームページの「健康一口メモ」に、過去に開催した医師の健康教室の講演内容を掲載しています。

☎hachinohe.aomori.med.or.jp/ishikai/

八戸市特別番組

Japan Aomori Food Fair

青森の食材をベトナムへ!

3/21(月・休) 14:55～15:40

青森朝日放送(ABA)

東南アジアの中でも一際目覚ましい発展を遂げるベトナムのホーチミンで、八戸市などが主催となり、初めて開催した青森物産展の様子や、観光情報、市長のトップセールスなどをお伝えします。

☎産業振興課 ☎43-9244 FAX43-2256

広域体験学習「発見! ふるさと探検隊」(仮)

3/19(土) 16:30～17:00 青森放送(RAB)

定住自立圏域内の児童が各市町村内の施設を訪れ、体験学習を通して地域を学ぶ様子を紹介しします。

八戸の緊急医療(仮)

3/27(日) 14:10～14:40 青森放送(RAB)

八戸市の地域医療の要「八戸市立市民病院」。その役割や機能、先進的な取り組みを紹介しします。

☎広報統計課 ☎43-9317 FAX47-1485



3月の

学・遊・館

- **要申込** アイコンは、申し込みが必要なものです。
- イベントなどの詳細は、各施設にお問い合わせください。
- 料金記載のないものは、無料です。
- 各施設の入館料は、一覧表をご覧ください。

各施設の入館料一覧

()内は、20人以上の団体

	一般	大学	高校	中学	小学	
博物館	250円 (130円)	150円 (80円)	50円 (30円)	特別展は料金が異なります。		
史跡根城の広場	250円 (130円)	150円 (80円)	50円 (30円)	本丸のみ有料		
博物館・史跡根城の広場 共通券	400円 (260円)	240円 (160円)	80円 (60円)			市内の小・中学生は無料 障がい者、市内在住の高齢者 (65歳以上)は半額
南郷歴史民俗資料館	150円 (100円)	100円 (50円)	50円 (30円)			
美術館	150円 (80円)	100円 (50円)	50円 (30円)	特別展は料金が異なります。		
是川縄文館	250円 (130円)	150円 (80円)	50円 (30円)	特別展期間中は特別展料金 分館(縄文学習館)は無料		
マリエント	300円 (150円)	200円 (100円)	100円 (50円)	入館料は3階のみ		障がい者、 高齢者 (65歳以上)は半額
児童科学館 プラネタリウム観覧料	250円 (130円)	150円 (80円)	50円 (30円)	無料		※(土)(日)(祝)は、市内の中学生は無料 ※市内在住の高齢者 (65歳以上)は半額 ※途中入場はできませんので、上映時間前にお越しください。 団体予約専用には一般の人は、入場できません。
こどもはっち	100円					障がい者は半額

八戸市博物館

☎14・22・28 開9:00~17:00 ☎44-8111 ☎24-4557

☎根城字東構35-1 ☎hachinohe.ed.jp/haku/ ※入館料あり

行事名	日時・場所	内容・定員・対象など
企画展 「えんぶり展」「ひな人形展」	3/13(日)まで	【内容】「えんぶり展」では烏帽子や 衣装、巻物などの資料から、八戸の 郷土芸能えんぶりを紹介。 「ひな人形展」では収蔵資料の中か ら、北日本の郷土雛を中心に紹介。
根城史跡ボランティア募集	【内容】史跡根城の広場などでガイドするボランティアを募集して います。興味がある人は博物館職員にお気軽にお声掛けください。	

えんぶり人形

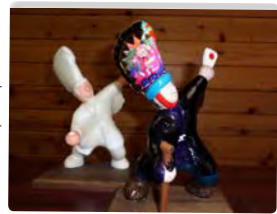


史跡根城の広場

☎14・22・28 開9:00~17:00 ☎41-1726 ☎41-1756

☎根城字根城47 ☎hachinohe-cb.jp/nejoo/ ※入場料あり

行事名	日時・場所	内容・定員・対象など
体験教室で八戸の文化に触れよう！いつでもどなたでも体験できます！(2日前までに予約してください)		
八幡馬の絵付け ①クラシックコース ②アレンジコース	①【所要時間】約30分【材料費】1,200円 ②【所要時間】約90分【材料費】1,900円	
えんぶりミニミニ烏帽子作り	【所要時間】約60分【材料費】600円	
えんぶり人形の各種絵付け (太夫、えんこえんこ、笛、 てびらがね、手平鉦、太鼓)	【所要時間】約60分【材料費】1,000円	



南郷歴史民俗資料館

☎14・22・28 開9:00~17:00 ☎☎83-2443

☎南郷大字島守字小山田7-1 ☎hachinohe.ed.jp/haku/nango/ ※入館料あり

行事名	日時・場所	内容・定員・対象など
企画展 「なつかしいこどもの せかい展」	3/27(日)まで	【内容】子どもの衣服や懐かしいおもちゃ、学校で使った教材などを 展示しています。昭和の子どもの遊び(めんこ、おはじきなど)の体験 コーナーもあります。※昨年12月、音楽教材レコード盤、地球儀、光 の屈折教材を追加したり、めんこやプラモデルの種類を変更し、一部 展示替えを行いました。

八戸市美術館

休 14・22～24・28～31 開 9:00～17:00 電 45-8338 ファ 24-4531
番 番町10-4 city.hachinohe.aomori.jp/art/ ※入館料あり

行事名	日時・場所	内容・定員・対象など
コレクション展Ⅱ 「石橋忠三郎のガラスアート展 ～芸術性と遊戯性の間で～」	3/21(月・休)まで	【内容】国内外で活躍している八戸市在住のガラス造形家・石橋忠三郎氏。本展では、当館所蔵の作品に加え、多数の新作を紹介します。
ギャラリートーク 「芸術性と遊戯性の間で」	3/6(日) 13:30～ 1階 展示室	【講師】石橋忠三郎氏(ガラス造形家) 【参加費】無料(要入館券)
市民ギャラリー	3/ 4(金)～ 6(日) 第11回三戸シャッタークラブ写真展 3/11(金)～13(日) 現墨展 -若葉会・墨縁書道会合同展- 3/25(金)～27(日) 名久井裕三遺作展	石橋忠三郎(現代人 X線) 1996年

埋蔵文化財センター 是川縄文館

休 14・22・28 開 9:00～17:00 電 38-9511 ファ 96-5392
は 是川字横山1 korekawa-jomon.jp ※入館料あり
分館(縄文学習館) 電 96-1484 ※入館料なし

行事名	日時・場所	内容・定員・対象など
パネル展 「伝えるー大正・昭和初期の 是川遺跡記録写真ー」	3/21(月・休)まで	【内容】大正末期には川遺跡を発掘した泉山岩次郎・斐次郎兄弟が残した写真から当時の様子を振り返ります。
縄文土偶作り教室	3/12(土)9:30～12:00	【内容】重要文化財になっている是川遺跡の土偶を題材に縄文土偶作りを体験します。※粘土を使う体験教室ですので、当日は汚れてもよい服装でお越しください。【対象】小学4年生以上【定員】30人【料金】200円【持ち物】古タオル【申込締切日】3/11(金) 要申込
冬季日曜日縄文体験 コーナー	3/6～27の毎週(日) 9:30～15:00	【内容】火起こし、土器の文様拓本、編布編み、琥珀・滑石の勾玉作り ※粘土を使う体験は要相談【参加費】200円～1,000円(入館料別途)
ボランティア養成講座	①3/ 5(土) 14:00～16:00 ②3/12(土) 9:30～12:00 ③3/19(土) 14:00～16:00 ④3/25(金) 8:30～18:00 ⑤3/26(土) 14:00～16:00	【定員】30人【持ち物】筆記用具【申込締切日】各開催日の前日まで 要申込 【演題】①滑石で勾玉作り実習②縄文土偶作り教室参加③火起こし・耳飾り作り実習④博物館研修⑤弥生時代の青森【講師】①～③縄文是川ボランティア・是川縄文館学芸員④是川縄文館学芸員⑤工藤竹久氏(青森県文化財保護審議会委員)

是川縄文館の体験学習や発掘調査などの活動、体験学習などをレポートしていきます。



いのるん通信



第18回 発掘整理作業のようす

八戸市内では、年間約50件の発掘調査が行なわれています。今回はその整理作業の様子をご紹介します。

遺跡から出土したたくさんの遺物は、まず水洗いや接合を行なって修復します。その後、写真や実測、図面作成などの整理作業を経て報告書を作ります。実測図は、写真だけでは伝えられない模様や大きさ、断面など細かな特徴を記録します。

出土品は、4月下旬から開催する春季企画展「掘り day はちのへ」で展示予定なので、ぜひご来場ください！



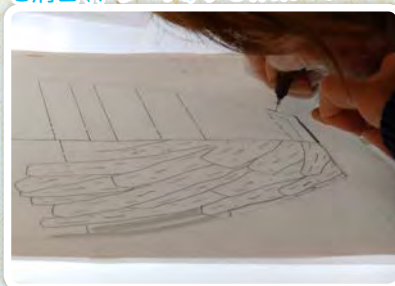
是川縄文館マスコット
キャラクター いのるん

拓本も実測も地道な
作業なんだるん♪

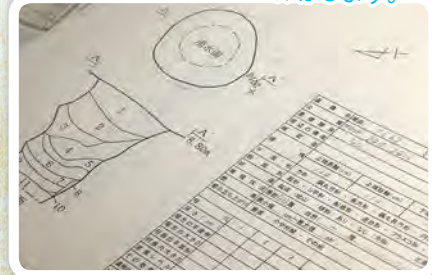
八戸城跡から出土した古いお金の拓本です。
(中央:実物、左:表面、右:裏面)



出土した土器の特徴を描いた実測図を清書(トレース)する作業です。



遺跡は一度掘ってしまうと元には戻せないため、写真や図面の情報を保存します。



縄文体験・展示ガイドの予約受付中！ 申間八戸市埋蔵文化財センター是川縄文館 電 38-9511 ファ 96-5392

八戸ポータルミュージアム はっち 休8 開9:00~21:00 休22-8228 休22-8808
休三日町11-1 休 hacchi.jp

行事名	日時・場所	内容・定員・対象など
第四回はちのへ演劇祭	3/1(火)、2(水) 19:00~ 3(木) 20:00~ 4(金) 19:00~ 5(土) ①14:00~②19:00~ 6(日) ①11:00~②14:00~ 2階 シアター2	【内容】劇作家の ^{こでらりゅうしやう} 小寺隆韶さんの短編作品9作品程度を各回組み合わせて上演します。また、八戸市出身のダンサー ^{いそじまみき} 磯島未来さんによる特別作品も上演します。【入場料】一般前売500円(当日800円)、高校生以下前売200円(当日500円)【チケット取扱】はっち1階インフォメーション※詳しくは、演劇祭チラシ、はっちホームページで確認するかお問い合わせください。
はっちのひなまつり		
春を愛でるひな茶席	3/5(土) 11:00~15:00 3階 和のスタジオ	【内容】 ^{おかだもきち} 岡田茂吉美術文化財団八戸支部による、春を感じられるひな茶席を開催します。【参加費】300円
消しゴムハンコで 春柄ハンカチ作り	3/5(土)・6(日) 10:00~16:00 1階 放送スタジオ前	【内容】 ^{コデカケ} codecakeによる、花柄の消しゴムハンコやステッチで模様を付けて、オリジナルのハンカチを作ります。【参加費】500円
ストリート投げ銭ライブ in はっち	3/9・30の各(水) 19:00~ 1階 はっちひろば	【内容】毎月のはっちひろばを舞台に、市内外で活動しているパフォーマーたちによるライブを開催します。
ふろしきのいろは展	3/17(木)~27(日) ※最終日17:00まで 1階 はっちコート	【内容】ふろしきの多様な包み方や古いふろしきが南部裂織によりみえった作品を展示、また商店の屋号が入ったふろしきも展示します。
ベビシュタイン・ピアノ リレーコンサート	3/20(日・祝) 10:00~17:00 1階 はっちひろば	【内容】市民によるピアノリレーコンサートです。皆さんの日々の練習の成果と、「ベビシュタイン」の魅力を存分にお楽しみください。
和日カフェ ~日本文化に親しむ日~	3/20(日・祝) 10:00~16:00 1階	【内容】表具作品展・体験ほか、ふろしき包み講習会を行います。【参加費】一部実費負担のものあり
ふろしき包み講習会	3/20(日・祝)、27(日) ①11:00~②14:00~ 1階 はっちコート	【内容】 ^{かとうけいこ} 加藤恵子さん(加藤酒店)を講師に、ふろしきの多様な包み方や日常に取り入れる工夫などを紹介してもらいます。【参加費】300円(ふろしき代)
はっちヒカリアソビ ~はっちメディアアートフェスティバル~		
ミニチュア・プロジェク ション・マッピング「八戸 ポータルミュージアム」	3/1(火)~21(月・休) 4階 ものづくりスタジオ	【内容】「幻想スクエア2015」で投影したプロジェクション・マッピング作品を、50分の1のはっちの模型に投影します。
はっちショート ムービーズ	3/1(火)~21(月・休) 4階 リビング4	【内容】「はちのへごっこ『ハマネコ』」など、これまでのはっちが制作したショートムービーを上映します。
^{インGRESS} × 八戸中心街 クイズラリー	3/1(火)~21(月・休) 中心街	【内容】「Ingress」の期間限定ミッションにチャレンジしませんか。中心街の名所を巡り、クイズを解きながらポータルをハックしましょう。クリアした人に先着50人まで「Ingress」にちなんだ限定賞品をプレゼントします。※詳しくは、お問い合わせください。
幻想スクエア2016	3/4(金)~6(日) 18:30~21:00 ※最終日20:15まで 番町スクエア	【内容】八戸をイメージした大型プロジェクション・マッピング作品が、はっち壁面に登場。市民の皆さんがコラージュした「八戸ビッグモンスター」の作品や市内外の作家による短編作品を投影します。
^{いけだたくま} 池田拓馬個展 「けされる絵／描かれる 時間」	3/4(金)~13(日) 3階 ギャラリー3	【内容】八戸学院短期大学講師の池田拓馬さんによる、映像インスタレーション作品を展示します。
ワークショップ	2/28(日) 11:00~15:00 ※12:00~13:00休み	【内容】池田拓馬個展に先駆けて、落書きワークショップを開催します。【定員】15人【申込締切日】2/27(土) 要申込
文化庁メディア芸術祭 青森展サテライト展示	3/4(金)~21(月・休) 1階 シアター1、ギャラリー1	【内容】マンガやゲームなど、文化庁メディア芸術祭受賞作品をお楽しみください。※詳しくは、お問い合わせください。
プロジェクション・マッ ピング活用ワークショップ	3/5(土) 13:00~15:00 5階 レジデンスB	【内容】専用ソフトを使いながら、学校やビジネスの現場など、プロジェクション・マッピングをもっと身近に活用するための発想法を学べるワークショップを開催します。【定員】15人【申込締切日】2/29(月) 要申込
Ingress First Saturday in HACHINOHE	3/5(土) 13:30~16:30 5階 共同スタジオ、中心街	【内容】スマートフォン向けゲームアプリ「Ingress」の初心者講習イベントを開催します。【定員】20人【申込締切日】3/3(木) 要申込
南郷アートプロジェクト 映画つくろう！ シリーズ3作品上映会	3/12(土) 13:00~20:30 13(日) 13:00~16:30 2階 シアター2	【内容】南郷アートプロジェクトでは、この春に統廃合する3つの小学校(市野沢小学校、中野小学校、鳩田小学校)と制作した、南郷を舞台とする映画の3部作を一挙上映します。【定員】各回100人

休館日 開館時間 住所 電話(市外局番0178) FAX ホームページ(<http://www.は省略>) Eメールアドレス

こどもはっち

〒8 開9:30~16:30 電話22-5822 住三日町11-1 住kodomohacchi.com
※入館料あり 一般(小学生以上)100円 障がい者50円

行事名	日時・場所	内容・定員・対象など
ふたごひろば	3/6(日) 10:30~12:00 5階 レジデンスA	【内容】ふたごちゃんをもつ親同士、子ども同士、交流を楽しみましょう。【定員】6組 要申込
おもちゃ病院	3/20(日・祝) 10:00~12:00 5階 共同スタジオ	【内容】壊れたおもちゃを無料で修理します。(一人1点まで)※部品交換した時など実費(50円~300円)かかる場合があります。
親子でお茶会	3/20(日・祝) ①10:30②10:50③11:10	【内容】こどもはっちのお茶室で抹茶和菓子をいただきます。【定員】各回2組【参加費】200円
不登校・ひきこもり交流会(相談会)	3/20(日・祝) 14:00~16:00 5階 レジデンスB	【内容】「不登校」や「ひきこもり」と呼ばれる状態にある子どもから大人、その家族、そして支援する立場にある人たちの交流会です。

八戸市水産科学館マリエント

〒なし 開9:00~17:00 電話33-7800 FAX33-7801
住鮫町字下松苗場14-33 住marient.org ※3階のみ有料

行事名		日時・場所	内容・定員・対象など
3月の企画展	卒業おめでとう展	3/31(木)まで 3階 展示室	【内容】今年度卒業する市内小学校6年生の児童が見てみたい海の生き物トップ10を展示します。
	夜のマリエント「春」	3/26(土)～4/3(日) 17:00～19:00 3階 展示室	【内容】ランタンを手にマリエントを探検しよう。水槽照明による幻想的な世界をご覧ください。
	サケ成長日記	5月の放流まで 3階 展示室	【内容】新井田川漁業協同組合からいただいたシロザケたちの成長をご覧ください。
	流氷の妖精クリオネ展	3階 展示室	【内容】北海道立オホーツク流氷科学センター「GIZA」より、貴重なクリオネを寄贈していただきました。クリオネの妖精のような姿とかわいらしい動きを、ぜひご覧ください。
3月「ちきゅう」たんけんクラブ企画			
ジュニア会員募集		【対象】小学1年生～中学3年生【活動内容】実験や体験を通して、楽しく科学を学べる企画を開催(毎月1回程度)。また「しんかい6500」を運用するJAMSTECの科学者や探査船のパイロットから、最先端の地球の話を伺います(年1～2回)。	
シニア会員募集		【対象】高校～大学院の生徒・学生【活動内容】海洋・地球・自然科学や水産業などの分野で、体験型学習を柱とした企画、講座、研修会を開催(年2回程度)。	
3階	★見て体験する		
	魚眼図	随時	【内容】水槽の中から皆さんを水中カメラで撮影します。撮影した写真はマリエントホームページから自由にダウンロードできます。
	デンキウナギで「お雛様ツリー」点灯	毎週(日)(祝)①10:30～②13:00～③15:00～	【内容】デンキウナギが出した電気を使って実験を行います。
	深海水圧実験	毎週(日)(祝)①11:00～②14:00～	【内容】水深1,000mの深海の世界の圧力を再現する実験です。
	「マリンレンジャー」による魚への餌付け&じゃんけん大会	毎週(日)(祝)12:00～	【内容】大水槽にマリンレンジャー(ダイバー)が潜り、魚たちがエサを食べる姿をご覧ください。
	アーチャーフィッシュで水鉄砲		【内容】アーチャーフィッシュが、口から水鉄砲を飛ばしてエサを撃ち落とす様子をご覧ください。
★やって体験する			
▷ワークシートに挑戦 ▷タッチ水槽 ▷ドクターフィッシュ「ガラ・ルファ」水槽 ▷エサやり体験▷海のふしぎBOX(中の見えない箱に手を入れ、中に入っている海の生き物を当てよう)			
4階	地震津波写真展	3/21(月・休)まで 展示ホール	【内容】東日本大震災を風化させないために、過去に八戸を襲った地震・津波の被害と津波の脅威を記録した写真、当時の新聞記事などを展示。
	木部一樹作品展 ～海辺の鳥たちを描く～	3/26(土)～4/24(日) 展示ホール	【内容】野鳥を中心に、ありのままの自然の姿を描き続ける青森県出身の画家、木部一樹さんの作品展を開催します。

青葉湖展望交流施設山の楽校

〒7・14・22・28 開8:00~17:00 電話82-2222
住南郷大字島守字北ノ畑6-2

行事名	日時・場所	内容・定員・受講料など
そばかけの楽校	3/6(日) 9:00~12:00	【参加費】1,200円~1,500円
そば打ち体験楽校	3/13(日) 9:00~12:00	【参加費】1,000円~1,200円
黒豆・六穀・玄米こうじ味噌の楽校	3/20(日・祝) 9:00~12:00	【参加費】5,000円~6,000円



八戸市立図書館

休22・31 開9:00~19:00、(土)(日)(祝)17:00まで

TEL22-0266 FAX71-1312 住糠塚字下道2-1 lib.hachinohe.aomori.jp

行事名	日時・場所	内容・定員・対象など
3. 11の記憶 ～東日本大震災から5年～	3/1(火)～30(水)	【内容】東日本大震災発生から5年が経ちます。あの時の記憶を風化させないためにも、当時を振り返ります。被災者の体験談や復興に関する本などを展示・貸し出しします。
海外文学イッキ読み	3/1(火)～21(月・休)	【内容】古典名作から今年話題作まで、海外文学を味わうためのおすすめ作品を展示・貸し出しします。
舞台は図書館&本屋さん	3/12(土)～4/15(金)	【内容】図書館や本屋さんが舞台となる物語を展示・貸し出しします。
からだを動かそう	3/12(土)～4/15(金)	【内容】簡単な体操やストレッチの本を展示・貸し出しします。冬の間に固まった身体をほぐしましょう。
新生活応援!	3/23(水)～4/22(金)	【内容】進学、就職、異動など、新しい生活が始まる春。新生活に役立つ本を展示・貸し出しします。

八戸市図書情報センター

休1～3・22・31 開10:00~20:00、(土)(日)(祝)18:00まで TEL70-2600

FAX70-2601 住尻内町字館田1-1八戸駅ビル(うみねこプラザ)1階

行事名	日時・場所	内容・定員・対象など
ハロー&グッバイ	3/4(金)～30(水)	【内容】卒業や送別会の時期に合わせ、出会いと別れのシーンが印象的な図書やDVD、またこのような季節に聴きたくするようなCDを展示・貸し出しします。



八戸市立南郷図書館

休22・31 開9:00~19:00、(土)(日)(祝)17:00まで

TEL60-8100 FAX60-8130 住南郷大字市野沢字中市野沢39-1

行事名	日時・場所	内容・定員・対象など
わたしたちに会いに来て	3/1(火)～30(水)	【内容】新着図書として受け入れ後、未読のままの本を展示・貸し出しします。
MOE絵本屋さん大賞展示	3/1(火)～30(水)	【内容】雑誌「MOE」の絵本大賞をもとに集めた絵本を展示・貸し出しします。
八戸の20人	3/1(火)～30(水)	【内容】南郷を中心に活躍された方々、馴染みのある企業の方々に、南郷図書館蔵書の中から図書を推薦していただき、コメント付きで展示・貸し出しします。
図書館の中を探検しよう!	3/20(日・祝)14:00~15:00	【内容】図書館の利用の仕方や豆知識を交えながら、スタッフが館内を案内します。普段は立ち入りできない閉架書庫も見ることができます。【定員】20人 【要申込】

八戸リサイクルプラザ

休7・14・22・28 開9:00~17:00 TEL70-2396 FAX23-5396

住櫛引字山田山1-1 city.hachinohe.aomori.jp/koiki/ripura/

行事名	日時・場所	内容・定員・対象など
エコ布ぞうり作り教室	3/12(土)9:00~12:00	【内容】着古したTシャツで布ぞうりを作ります。【定員】4人【持ち物】着古したTシャツ4枚(なるべく大きいもの)、洗濯ばさみ2個、裁ちばさみ、30cm定規【申込期間】2/22(月)~開催日の前日
牛乳パック小箱作り教室	3/13(日)10:00~12:00	【内容】牛乳パックで小箱を作ります。【定員】4人【持ち物】大きめのハンカチ(薄手のもの)1枚、またはそれに近い布【申込期間】2/22(月)~開催日の前日
新聞紙フラワー作り教室	3/26(土)10:00~12:00	【内容】新聞紙でフラワーを作ります。【定員】4人【持ち物】新聞紙(1日分)【申込期間】2/22(月)~開催日の前日
新聞紙バッグ作り教室	3/27(日)10:00~12:00	【内容】新聞紙でバッグを作ります。【定員】4人【持ち物】新聞紙(2日分)、30cm定規【申込期間】2/22(月)~開催日の前日

種差海岸インフォメーションセンター

休なし 開9:00~16:00 TEL51-8500 FAX51-8501

住鯉町字棚久保14-167 tanesashi.info

行事名	日時・場所	内容・定員・対象など
企画展「行ってみよう!三陸海岸のビジターセンターへ」	3/1(火)~4/30(土)	【内容】三陸復興国立公園内にあるビジターセンター、インフォメーションセンターを、各施設周辺の見どころと併せて紹介します。
ぶらっとプログラム(毎日、予約なしで実施されるプログラム) ※利用状況につき、実施できない場合があります。		
ミニチュアランドセルを作ろう!	3/5(土)~31(木)	【内容】自然物を使って、オリジナルのミニチュアランドセルを作ります。【参加費】100円

休館日

開館時間

住所

電話(市外局番0178)

FAX

ホームページ(<http://www.は省略>)

Eメールアドレス

視聴覚センター

児童科学館

7・14・22

8:30～17:00

45-8131

45-8132

種類家四丁目3-1

kagakukan-8.com

※プラネタリウムは有料

行事名	日時・場所	内容・定員・対象など										
<div>プラネタリウム</div> <div>有料</div>	<div>3/5(土)～31(木)</div> <div>【内容】南の島の星(仮)(30分)</div> <div>団体のみ要申込</div> <div>※3/1(火)～4(金)まで番組入れ替えのため休み</div>	<table> <tr> <th>時間</th><th>火～金</th><th>土・日・祝日</th></tr> <tr> <td>10:00</td><td rowspan="3">団体専用</td><td rowspan="4">一般</td></tr> <tr> <td>11:00</td></tr> <tr> <td>13:30</td></tr> <tr> <td>15:00</td><td>一般</td></tr> </table> 	時間	火～金	土・日・祝日	10:00	団体専用	一般	11:00	13:30	15:00	一般
時間	火～金	土・日・祝日										
10:00	団体専用	一般										
11:00												
13:30												
15:00	一般											
<div>特別プラネタリウム</div> <div>「季節の星空散歩」(無料)</div>	3/13(日) 13:30～14:05	【内容】春の星空(生解説)										
3/12(土)スペシャルナイト												
<div>楽しまナイト劇場</div>	16:00～	【内容】まんが日本昔ばなし うばすて山／芋ほり長者／だんだらぼっち／ムカデの使い										
	17:30～	【内容】真昼の暗黒										
<div>夜のプラネタリウム</div>	<div>17:00～(英語版)</div> <div>18:00～(日本語版)</div>	【内容】南の島の星(仮)										
<div>市民星空観望会</div>	18:00～19:45	【内容】早春の星空(月・木星・冬のダイヤモンド 他)										
3/26(土)スペシャルナイト												
<div>楽しまナイト劇場</div>	16:00～	【内容】それいけ!アンパンマン いっしょにおべんきょう／お花畑でおべんとう／たのしいサイクリング										
	17:30～	【内容】未知への航海-すばる望遠鏡建設の記録-										
<div>夜のプラネタリウム</div>	17:00～(日本語版)	【内容】南の島の星(仮)										
	18:00～	【内容】星空散歩「早春の星空」(生解説)										
<div>市民星空観望会</div>	18:00～19:45	【内容】早春の星空(木星・冬の大三角 他)										
<div>おたのしみ劇場</div>	<div>①3/6(日)②3/13(日)</div> <div>③3/20(日・祝)④3/21(月・休)</div> <div>各日10:00～11:00</div>	<div>【内容】①眠れぬ夜の小さなお話～ネコクンの冒険～／(新)ジャングル大帝「旅立ち」</div> <div>②素敵で小さなお話1／(新)ジャングル大帝「友達」</div> <div>③素敵で小さなお話2／(新)ジャングル大帝「故郷」</div> <div>④まんが日本昔ばなし「花咲かじいさん」ほか／負傷した線路と月</div>										
<div>春休みおたのしみ劇場</div>	3/26(土)～4/6(水) 10:00～16:00	春休み期間中、いろいろなアニメなどを上映します。										
<div>科学館KIDS工房</div>	毎週(土)(日)(祝) 10:00～16:00	<div>【内容】マカロンストラップ・布バッジ・プラ板キーホルダー作りなどの工作を用意しています。【費用】無料～200円</div> <div>(申し込み不要で、小学3年生以下は保護者同伴)</div>										
<div>平成28年度八戸市少年少女発明クラブ員募集</div>	<div>【対象】市内の小学3年生～中学3年生【内容】月2回(主に日曜日9:00～12:00)活動。アイディアやものづくりの基礎を学び、発明くふう展、科学の祭典、ロボコンなどに参加します。【定員】40人【年会費】6,800円【申込方法】申込書(科学館で配布)を3/27(日)9:00に、児童科学館に提出してください。</div> <div>※応募多数の場合は、その場で抽選。定員に満たない場合は随時受付。</div>											

八戸公園

7・14・22・28

9:00～17:30

96-2932

96-4631

十日市字天摩33-2

行事名	日時・場所	内容・定員・対象など
<div>園芸教室</div>	3/6(日) 13:00～16:00	<div>【内容】春に咲かせるバラ作り【講師】阿部文雄氏(八戸ばら会)</div> <div>【定員】40人</div> <div>要申込</div>

八戸公園内

三八五・こども館

7・14・22・28

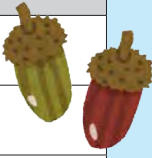
9:00～16:30

96-3480

96-4631

十日市字天摩33-2

行事名	日時・場所	内容・定員・対象など
<div>サクラの杜くらふとらんど(手づくり工作教室) ※申込不要・当日受付</div>		
<div>森のミニフォトフレーム</div>	3/13(日) 9:45～12:00	<div>【内容】公園内の枝や木の実を使い、木の実の人形やミニフォトフレームを飾ります。【対象】小学生以下【定員】30人</div>
<div>どんぐり村の春まつり</div>	3/27(日) 9:45～12:00	<div>【内容】公園内の木や木の実を使い、どんぐり君を可愛く飾ります。【対象】小学生以下【定員】30人</div>
<div>「サクラの杜」剪定枝プレゼント</div>	3/13(日) 10:00～10:30	<div>【内容】一定早く八戸公園「サクラの杜」の雰囲気を楽しんでもらうため、「サクラの杜」で剪定した桜の枝を1人3本、先着200人に無料でプレゼント。</div> <div>園公園緑地課43-9141</div>





一般コミュニティ助成事業

宝くじの社会貢献広報事業

コミュニティ活動に、直接必要な設備(備品など)の整備に対しての助成事業

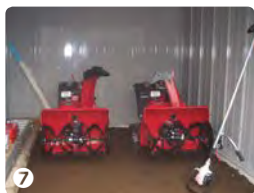
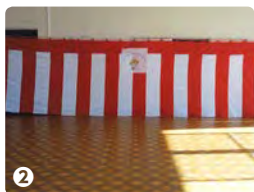
一般財団法人自治総合センターでは、宝くじの社会貢献広報事業として、宝くじの収入を財源に、地域のコミュニティ活動の充実・強化を図ることにより、地域社会の健全な発展と住民福祉の向上に貢献しています。

27年度に助成を受けた団体について事業の概要を紹介します。

備品の整備に関する事業

団体名	助成額	事業内容 (整備した備品)
①桜ヶ丘四丁目町内会	230万円	テントほか行事用備品
②岬台地区連合町内会	200万円	紅白幕ほか行事用備品
③島守第十区自治会	170万円	テントほか行事用備品、刈払機ほか環境整備備品
④第二高館町内会	210万円	音響設備ほか他行事用備品

団体名	助成額	事業内容 (整備した備品)
⑤是川四丁目町内会	220万円	除雪機、テントほか行事用備品
⑥江陽四丁目第一町内会	140万円	プロジェクターほか行事・勉強会用備品
⑦東坂ノ上町内会	140万円	除雪機ほか環境整備備品
⑧湊高台四丁目町内会	110万円	芝刈機ほか環境整備備品、テント、掲示板



この事業への申し込みは、例年9月ごろに、町内会などに対して翌年度の申請案内を送付しています。詳しくは、市民連携推進課にお問い合わせください。



市民連携推進課 TEL43-9182 FAX47-1485

市民伝言板

健康増進ボウリングスクール

●日時▷午前コース2/29(月)、3/4(金) 10:00~▷午後コース3/3(木)・5(土) 13:30~▷夜コース3/2(水) 20:00~●場所ゆりの木ボウル●参加費無料(テキスト代、傷害保険料別途)

申込健康増進ボウリングスクール事務局TEL45-1022FAX45-1019

八戸学院大学人間健康学部・短期大学看護学科公開講座

●日時3/12(土) 14:00~17:30●場所八戸商工会館●内容専任教員による講演や学生による研究発表●テーマ健康社会を健やかに生きるヒント~医療・身体面からの提案~●参加費無料※申込不要

八戸学院大学・八戸学院短期大学地域連携研究センター

TEL25-2789FAX25-1968

多文化都市八戸推進事業「諏訪内昌子ピアノリサイタル」

●日時3/26(土) 18:30~●場所公会堂文化ホール●内容多文化都市八戸推進事業の一環として、諏訪内昌子さんのピアノリサイタルを開催●テーマ苦難を歓喜に換える意思是科学だ!!ベートーベン我が意思語る●入場料一般2,000円、高校生以下1,000円(未就学児無料)●チケット取扱三春屋、はっち、東京堂八戸店(ヤマハ)

八戸ピアノリサイタル事務局 TEL090-8613-1207(諏訪内)

地元スポーツチームを応援しよう！



ホーム開幕戦！

ヴァンラーレ八戸

試合日	キックオフ	対戦チーム
3/20(日・祝)	13:00	FCマルヤス岡崎

●試合会場 東運動公園陸上競技場



●試合・チケットなどについて…

八戸株式会社ヴァンラーレ八戸

TEL 82-2925 FAX 82-2926 URL vanraure.net

●その他…

八戸スポーツ振興協議会事務局(スポーツ振興課内) TEL43-9159 FAX47-0746

市営バスがさらに便利に 4月1日ダイヤ改正



市営バスの運賃は
初乗り150円
以降50円刻みの
上限 300円

問運輸管理課 TEL25-5141 FAX25-5146 市トップ→市営バス

市営バスでは4月1日(金)にダイヤ改正を行います。

今回の改正の主な内容や便利なサービスなどについてお知らせします。

4月1日 ダイヤ改正

①妙線の運行経路を中居林まわりに変更

これまでの経路のうち、吹上～市民病院間について、田向まわりから中居林まわりに変更します。これにより、吹上、中居林方面から市民病院方面の利便が向上します。(平日:往路10本、復路9本)

運行経路 中心街～吹上～中居林～イオン田向店～市民病院～妙～旭ヶ丘営業所

②八戸ニュータウンから市民病院方面行きの便を新設

八戸ニュータウン方面から市民病院方面の利便が向上します。(平日)

運行経路 八戸ニュータウン(8:11)～東白山台(8:18)～桜木町(8:30)～中心街(8:37)～市民病院(8:50)～旭ヶ丘営業所(9:06)

③新幹線の始発への乗り継ぎ便を設定

午前5時36分旭ヶ丘営業所発、八戸駅行きの便を設定します。新幹線の始発への乗り継ぎ利便が向上します。(平日、土曜)

運行経路 旭ヶ丘営業所(5:36)～旭ヶ丘団地～市民病院(5:47)～田向～吹上～十六日町(6:00)～平中通～総合福祉会館前～八戸駅(6:19)

④中央市場発ラピア行きの便を新設

根城方面からラピア方面行きの利便が向上します。(平日:3本)

運行経路 中央市場～総合福祉会館前～平中通～図書館前～中心街～栄町～ラピア

改正版「ポケットフレンド」配布 無料

配布開始日 3月22日(火)

配布場所 各定期券販売所(旭ヶ丘営業所、はっち・ラピア各インフォメーション、はちのへ総合観光プラザ)、各回数券販売所、市庁本館別館案内

時刻表 FAX サービス

無料

時刻表をFAXでお届けします。ご希望のバス停名称とその方面、名前、FAX番号、電話番号をお知らせください。

配布開始日 3月22日(火)

受付日時 (月)～(金)〈(祝)を除く〉午前8時15分～午後5時(FAXでの受け付けは、24時間可)

※時刻表はご希望により、旭ヶ丘営業所の定期券販売窓口でも配布します。

申問旭ヶ丘営業所 TEL25-5141 FAX25-5146



通学定期券の販売

58% OFF

▷市内の高等学校などで通学定期券の購入予約の受け付けと販売を行います。

▷通学1年定期は、現金で運賃を支払う場合と比較し**58%も割引**になる定期券で大変お得です。同様に1か月や3か月、6か月定期券も安くなっています。

▷通学定期券は通学だけでなく塾へ通う場合も購入できます。詳しくは、お問い合わせください。

【出張販売を行う学校】

八戸高校、八戸東高校、八戸北高校、八戸商業高校、八戸工大一高校、八戸工大二高校

対象 新入生

定期券の種類 1か月、3か月、6か月、1年

※入学説明会当日に予約を受け、入学式当日に代金と引き替えで定期券をお渡しします。

【学校事務局で販売を行う学校】

千葉学園高校、向陵高校、八戸聖ウルスラ学院中学校・高校、専門学校アレック情報ビジネス学院

対象 新入生、在校生

定期券の種類 1年

※代金の支払い方法については、各学校事務局にお問い合わせください。

旭ヶ丘営業所の窓口時間変更について

旭ヶ丘営業所の窓口営業時間について、4月1日より、土曜、日曜、祝日において午前9時15分開始に変更となります。

市営バス運行情報リニューアル

待望のスマホ対応版や地図検索機能が新たに加わるなど、市営バス運行情報をリニューアルします。

バス利用の際に大変便利です。どうぞ活用ください。

2月28日(日) リニューアル予定

パソコン用 <http://city-hachinohe.bus-navigation.jp/wgsys/wgp/search.htm>
スマートフォン用 <http://city-hachinohe.bus-navigation.jp/wgsys/wgs/search.htm>
携帯電話用 <http://city-hachinohe.bus-navigation.jp/wgsys/wgm/search.htm>

※上記URLへの変更により、これまでのURLは使用できなくなりますので、新しくブックマークなどへの登録をお願いします。



消費生活センターだより2016

詐欺にご注意!

「自分はだまされない」と思っていませんか

近年、高齢者を狙った詐欺が増えています。

消費生活センターには、さまざまな手口の詐欺や個人情報の収集を目的とした不審電話に関する相談が多く寄せられています。

商工政策課 TEL 43-9524 FAX 43-2256

還付金詐欺

市役所の職員などを装って医療費を還付しますとだまし、お金を振り込ませる詐欺事件が増えています。

相談事例

「医療費の払い戻しがあり、以前に送った書類をお持ちならば銀行で手続きできますが、無ければATMで手続きしてください。後ほど、銀行から連絡があるので指示に従ってください」と言われた。

銀行員と思われる人の指示に従い、自宅近くのATMへ行き、電話で言われるままに振込ボタンを押して数字を入力し、手続きを行った。

次の日、通帳記入に行ったら、残高がほとんどなかった…。

アドバイス

▷どのような人物からの電話であろうと、還付金などの払い戻しをATMで手続きすることは絶対ありません。

▷「市役所の職員」や存在しない「〇〇支援センター」など公的な組織や団体名をかたって電話がくることもあります。

▷「ATMで手続きを」は詐欺です。警察に通報してください。



マイナンバー詐欺

マイナンバー制度スタートに便乗した「マイナンバー詐欺」が全国で多発しています。

■「あなたのマイナンバーが流出している。個人情報を削除してあげる」というメールが送られてきました。

個人情報の削除名目でお金をだましとろうとする詐欺の手口です。決して業者へ連絡してはいけません。

■マイナンバーが漏えいしたら個人情報が全て漏れてしまうのでは？

マイナンバー制度では、個人情報が同じところで管理されることは一切ありません。仮に1か所でマイナンバーを含む個人情報が漏えいしたとしても、個人情報を芋づる式に抜き出すことはできない仕組みとなっています。

■個人番号カード(ICカード)を紛失した場合は？

個人番号カードコールセンター(☎0570-783-578)に電話して、一時停止申請を行ってください。カードの一時停止措置が取られ、カードの第三者による「なりすまし」を防止します。その後、市民課に届け出て、再交付の手続きを取ってください。



マイナンバー制度全般の相談は「マイナンバー総合フリーダイヤル(0120-95-0178)」で受け付けています。



ご相談ください! 悪質商法・契約トラブル・多重債務

八戸市消費生活センター ☎43-9216
市ホームページ内で「消費生活センター」を検索

開設日 (月)～(金)※(祝)・年末年始除く
受付時間 午前8時15分～午後5時
場所 市庁別館5階(商工政策課内)
相談方法 電話または直接お越しください。

環境部窓口業務は下水道事務所内へ移転します

環境政策課 TEL43-9265 FAX47-0722 E kankyosei@city.hachinohe.aomori.jp
 環境保全課 TEL43-9107 FAX47-0722 E kankyo@city.hachinohe.aomori.jp



この度、環境政策課と環境保全課は、4月4日に本庁舎から下水道事務所内(江陽三丁目1-111)の3階へ移転し、業務を行なうこととなりました。一部業務は、引き続き本庁舎内で取り扱います。

窓口が移転する環境政策課・環境保全課の主な業務

環境政策課

- ▷ごみ減量・リサイクルに関すること
- ▷指定ごみ袋・ボランティアごみ袋に関すること
- ▷資源集団回収(リサイクルパートナー補助金)に関すること
- ▷コンポスト容器および電動式生ごみ処理機、ごみ箱の購入費補助に関すること
- ▷八戸市ごみ減量推進員に関すること
- ▷集積所の新設、集積所用網や集積所掲示板の配布に関すること
- ▷八戸市環境美化協議会に関すること
- ▷グリーンパートナーに関すること
- ▷カラス対策に関すること
- ▷こどもエコクラブに関すること
- ▷環境審議会に関すること
- ▷環境教育に関すること

TEL43-9265、43-9362 **FAX**47-0722

環境保全課

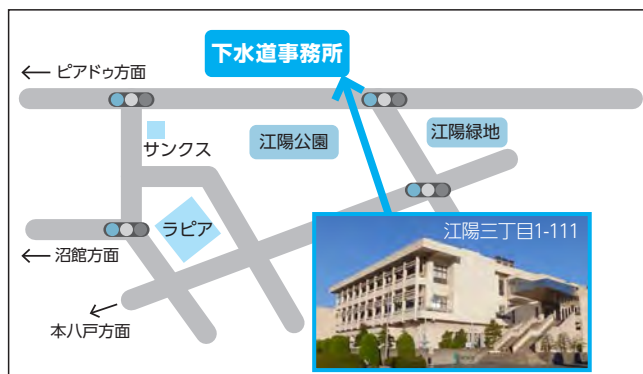
- ▷水質汚濁防止法に基づく各種届出
- ▷騒音規制法・振動規制法に基づく各種届出
- ▷大気汚染防止法（一般粉じんに限る）に基づく各種届出
- ▷土壌汚染対策法に基づく各種届出
- ▷青森県公害防止条例に基づく各種届出（ばい煙関係施設に係るものを除く）
- ▷特定工場における公害防止組織の整備に関する法律に基づく各種届出（ばい煙発生施設、特定粉じん発生施設、ダイオキシン類発生施設に係るものを除く）
- ▷一般廃棄物搬入許可証の発行および処分券の販売、処分手数料の減免申請
- ▷空間放射線測定器の貸し出し
- ▷八戸市地下水採取の届出に関する要綱に基づく各種届出
- ▷生活環境・公害などに係る苦情受付

TEL 43-9107、51-6195 FAX 47-0722

引き続き市役所本庁舎内で取り扱う業務

これまで環境保全課が行っていた業務のうち、下記の業務は、引き続き市役所本庁舎内で取り扱います。

- ▷犬の登録および狂犬病予防注射済票の交付に関する
こと
- ▷専用水道・簡易水道に関すること
- ▷公衆浴場施設整備費補助に関すること
- ▷八戸市公害健康被害者救済事業に関すること



START

1 中心街からスタート♪



国宝「合掌土偶」を収蔵・展示している是川縄文館の観覧料が半額になる割引券とバスの往復乗車券がセットになった商品です。

●セット内容 南部バス「中心街・八戸駅」は川縄文館「往復乗車券(400円)と是川縄文館 観覧料割引券(半額)のセット

是川縄文館バスパック



路線バスでおでかけ♪ 是川縄文館バスパックの旅 路線バスを使って手軽におでかけを楽しんでみませんか!?

岡都市政策課 043-9124 FAX 41-2302

2 まず、チケットを購入



チケットは「はっち」のほか、「はちのへ総合観光プラザ」、「南部バスラピッドトラベルカウンター」などで購入できます。

3 乗車します



南部バス「るるっぶ八戸(左まわり)」に乗って是川縄文館へレッツゴー!



バスパックチケットには①～③と数字が記載されています。番号順に切り離してお渡しください。

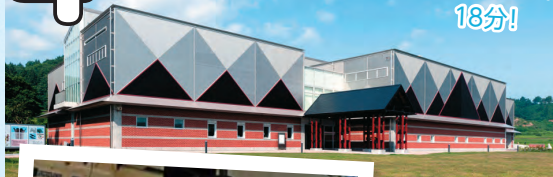
中心街からは、南部バスの「るるっぶ八戸(左まわり)」、「是川団地行(J42)」、「荒谷行(J112)」で行くことができます。

★オススメ乗車時間

- 中心街③番中央通り 9:55出発
- 是川縄文館 10:13到着



4 是川縄文館に到着



是川縄文館まで、18分!



バスを降りる際に、チケット①「南部バス乗車券(行き)」を切り離して、整理券と一緒に運賃箱に入れます。



「いのるん」も待ってるよ!



是川縄文館
マスコットキャラクター
いのるん

普段はなかなか知ることができない縄文時代の生活様式や出土品の数々の展示を通して、縄文人の生活や謎に触れてみませんか。



7 満喫した後は、中心街に戻ります



満喫した後は、「るっぽ八戸(右まわり)」に乗って中心街へ戻ります。
バスを降りる際に、チケット③「南部バス乗券(帰り)」を整理券と一緒に運賃箱に入れます。



6 縄文時代の旅へ行こう!

国宝「合掌土偶」

風張1遺跡から出土した約70点の土偶の中で、唯一完全形で発見された国宝「合掌土偶」は、必見!



縄文時代にタイムスリップしてみたい♪



ガイドさんが無料で案内をしてくれます。希望する場合は、受付で申し込んでください。

カフェでひとやすみ!



縄文カレー 500円
縄文ラーメン 300円
縄文むすび 100円
縄文ソフトクリーム 250円
など、縄文にちなんだメニューをそろえています♪

5 是川縄文館に着いたらチケット②を渡す



是川縄文館の2階受付に、チケット②「是川縄文館観覧料割引券」を切り離して渡し、合わせて観覧料の半額を支払います。



八戸市埋蔵文化財センター 是川縄文館

開館時間: 9:00~17:00

休館日: 月曜日/祝日・振替休日の翌日/年末年始

利用料金: 一般250円/高校・大学生150円/

小・中学生50円

住所: 是川字横山1 ☎38-9511 ☎96-5392

例えば…

櫛引八幡宮国宝館バスパック

櫛引八幡宮国宝館の拝観引換券と南部バス往復乗券のセット

八戸酒造 酒蔵見学バスパック

八戸酒造の酒蔵見学&試飲と市営バス往復乗券のセット

詳しくは、八戸公共交通ポータルサイトをご覧ください!

☎http://www.city.hachinohe.aomori.jp/public_transport/

路線バスを使って、気軽にお出かけを楽しめる企画を実施しています。
各種シリーズを取り揃えていますので、お好みに合わせて楽しんでみてはいかがでしょうか。

他にもいろいろなバスパックがあります!

バスパックで八戸の魅力を再発見!



高館地区連合町内会 青年部 ～地域活動に若い力を～

26年7月に発足した高館地区連合町内会青年部の活動について、高館地区連合町内会会長の
守田日出夫氏、同青年部部長の田名部宏訓氏、同青年部事務局の木村伸江氏にお話を伺いました。



○青年部発足

会員の高齢化により、地域活動の担い手不足に悩む町内会は少なくありません。

このままでは、将来、町内会の存続も危ぶまれることから、町内会の縮小傾向に歯止めをかけ、地域づくりを担う若手リーダー育成することを目的に30代～40代の会員などで組織する青年部を26年7月に立ち上げました。

○青年部の活動とは

青年部は、現在33人で、敬老会や子ども会の行事、小学校行事など、地域活動のお手伝いをしています。

その他、地域のことについて勉強したり、地域にある海上自衛隊との相互交流を行ったりしています。

また高館地区の伝統芸能である高館駒踊りの継承・保存のため、高館駒踊り保存会に加入し、活動しているメンバーもいます。

○青年部の活動を行ってみて

青年部のメンバーは、働き盛りの若い世代ですので、行事のお手伝いなど、スケジュール調整が大変ですが、さまざまな地域活動を通して、地域の皆さんの顔を覚え、交流を深めていくことができます。

○青年部の今後について

当面の目標としては、青年部だけで夏祭りを開催することを目指しています。

各自、仕事の合間を縫っての活動は大変ですが、地域活動の経験を重ね、将来的には、各町内などにおいて、リーダーとして活動していくことができるようになればと考えています。



町内会加入促進街頭キャンペーンで活動の様子



高館地区連合町内会青年部の皆さん

こちら、アート情報ステーション

第6回 アートプロジェクトの発行物のご案内

八戸市で行っているアートプロジェクトでは、ドキュメント（記録集）やガイドブック、写真集を発行しています。ぜひ手にとって、八戸を楽しむヒントを得てみてください。

田附 勝『魚人』(写真集) 有料

はっちでは、写真家の田附勝氏と、26年5月から約1年間かけて八戸の沿岸部の人々やその暮らしを撮影するプロジェクトを実施してきました。浜の人たちの暮らしに寄り添い、海や魚に向き合う人たちや、魚、道具などを、2冊の写真集に収録。

●料金6,480円●取扱はっち1階カネイリミュージアムショップなど



南郷アートプロジェクトドキュメント(記録集) 無料

南郷アートプロジェクトでは、南郷の地域や人、物語を巻き込んでダンスやジャズのプログラムを実施してきました。アートプロジェクトを実施する中でみつけた“とっておきの南郷”を、記録集として、編集し、まとめました。(3月末発行予定)

●取扱 まちづくり文化推進室、南郷文化ホール、八戸市公会堂



閩まちづくり文化推進室 TEL 43-9425 FAX 41-2302

八戸工場大学ドキュメント 有料 & ガイドマップ 無料

八戸の工場を多角的に楽しむ講座やアートプロジェクトを実施している八戸工場大学の活動記録集。ポストカードやオリジナル軍手付き。また、無料ガイドマップも3月末に発行予定。

●取扱

○八戸工場大学ドキュメント(1,080円)＝まちづくり文化推進室○ガイドマップ(無料)＝はっち、観光プラザほかで配布



八戸エンジン(冊子) 無料

八戸ニューポートでは、八戸でユニークな活動をしている人を招き、トークイベントや講座を開催してきました。これまでのゲスト・講師をはじめとした、八戸のまちの「起爆剤＝エンジン」となるような人や活動を紹介する冊子。(3月中旬発行予定)

●取扱 はっち、八戸市公会堂ほか

Hachinohe
New Port
八戸ニューポート