

謹賀新年



「いかずきんズ」ファミリー こうみちゃん

今年もよろしく お願いします

| | |
|----|--------------------------------|
| 2 | 総合計画等推進市民委員会から意見書が提出されました |
| 4 | 功労者などを表彰 |
| 8 | 市民税・県民税の申告、所得税などの確定申告の受付が始まります |
| 12 | おしらせ・人口・市民伝言板など |
| 22 | 1月の健康ガイド |
| 24 | 学・遊・館 |
| 29 | 「はちのへ郷土かるた」で地元の魅力を再発見! |
| 32 | キラッと☆スマイル 八戸ナビ 誘致企業について紹介します |

第6次八戸市総合計画

総合計画等推進市民委員会から意見書が提出されました

総合計画等推進市民委員会から第6次八戸市総合計画の進捗状況について意見書が提出されました。いただいた意見は、次年度以降の事業実施にあたって改善につなげられるよう検討していきます。



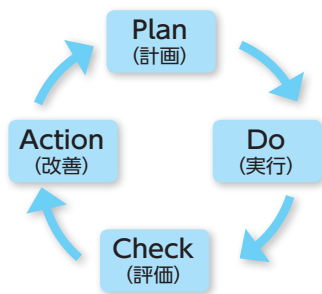
●総合計画とは

市のまちづくりの基本的な方向性を示す計画で、その地域における行政運営や市民・民間団体が行う活動の長期的かつ総合的な指針となるものです。

第6次八戸市総合計画（平成28年度から32年度までの5か年計画）は、「人口減少・少子高齢社会の到来」や「東日本大震災からの復興とさまざまな災害に対する備え」などの時代の動きを踏まえ、10年程度先を見据えた将来都市像として「ひと・産業・文化が輝く北の創造都市」を目指しています。

その実現のために「総合的に取り組むべき6つの政策」と「重点的に推進すべき5つのまちづくり戦略」を推進することとしています。

進行管理のイメージ



●総合計画等推進市民委員会とは

市では、第6次八戸市総合計画の着実な推進を図るため、PDCAサイクルによる適切な進行管理を実施しています。

総合計画等推進市民委員会は、そのPDCAサイクルのCheck（検証・評価）を担う機関で、総合計画に定める「5つのまちづくり戦略（人づくり・生業づくり・安心づくり・魅力づくり・自治体経営）」に基づく取組内容について毎年度審議を行い、戦略の進捗状況や今後の方向性などについて意見書を取りまとめ、市長に提出します。



「意見書」を市長に提出した後、市長と委員が総合計画などについて懇談（9月29日の意見書提出の様子）

総合計画等推進市民委員会のイメージ



第6次八戸市総合計画の策定に携わった有識者など10人の委員で構成



総合計画の取り組み状況について審議



今後の方向性などについて取りまとめた「意見書」を市長に提出

●意見書の主な内容

▽施策の進捗状況としては、全32施策のうち、8施策は市民アンケートの結果やプロジェクト指標などの状況から改善の余地があるが、残り24施策は順調に進んでいるため、全体的には相当程度順調に進んでいる。

▽改善の余地がある施策などについては、既存事業の見直しや新規事業の企画立案などによって施策の推進体制を強化するほか、人材や財源などの行政資源を優先的に投入し重点化していくことが望ましい。

▽少子高齢化が進行する中、持続的に発展していくためには、八戸地域が有する多様な産業の集積などの優位性を活用することはもちろんのこと、限りある行政資源をより効果的に配分することと同時に、多様化する市民ニーズに柔軟に対応できる仕組みの構築によって、効率的な行政基盤を整備し、行政サービスの質の向上を図りながら、生産性を高めていく必要がある。

第6次八戸市総合計画体系図



時代の動き

人口減少・少子高齢社会の到来

東日本大震災からの復興と様々な災害に対する備え



時代の動きを踏まえた上で、10年程度先を見据えた将来都市像を描く

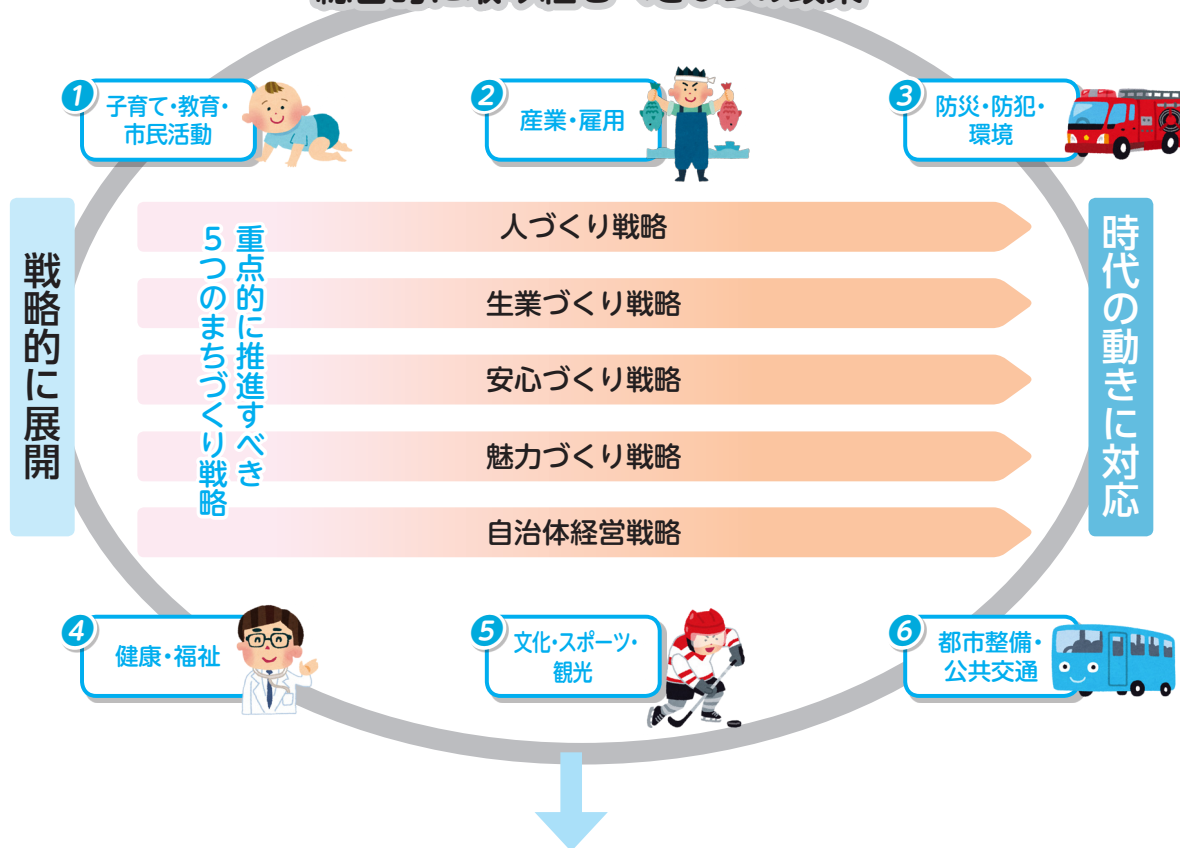
八戸市の目指す姿

○ 将来都市像 **「ひと・産業・文化が輝く北の創造都市」**



将来都市像を実現するため、5年間にわたるまちづくりの基本方針を策定

総合的に取り組むべき6つの政策



将来都市像

「ひと・産業・文化が輝く北の創造都市」の実現

※意見書は、政策推進課でご覧になれるほか、市のホームページにも会議資料と併せて掲載しています。

※第6次八戸市総合計画の冊子は、政策推進課、各公民館・市民サービスセンター、図書館で閲覧できるほか、市ホームページにも掲載しています。また、政策推進課で概要版を無料で配付しています。

図政策推進課 ☎43-9233 ✉seisaku@city.hachinohe.aomori.jp

市ホームページ内で「第6次八戸市総合計画」を検索

平成29年度 八戸市功労者・善行者表彰式



市への貢献に感謝をこめて

※順不同・敬称略

功労者（30人）

長い間、市政や文化、産業、社会福祉などで市民の模範となり、市の名誉を著しく高めるなどの顕著な功績があつた人を表彰



【田名部 和義（65）】石堂

市議会議員として、市政の進展に尽力し、地方自治の振興に貢献



【和泉 俊雄（69）】市川町

市農業委員として、地域農業の振興に尽力し、市政の進展に貢献



【上野 正雄（69）】是川

市農業委員として、地域農業の振興に尽力し、市政の進展に貢献



【高橋 隆二（65）】八太郎

市農業委員として、地域農業の振興に尽力し、市政の進展に貢献



【野坂 哲（69）】白銀町

市選挙管理委員として、公正な選挙の執行に努め、地方自治の振興に貢献



【田村 光雄（83）】鳥屋部町

連合町内会長として、地区町内会の取りまとめに尽力し、市政の進展に貢献



【笹森 昭二（68）】小中野

連合町内会長として、地区町内会の取りまとめに尽力し、市政の進展に貢献



【山日 年雄（81）】小中野

町内会長として、地域コミュニティ活性化に尽力し、市政の進展に貢献



【池田 勝太郎（79）】湊町

町内会長として、地域コミュニティ活性化に尽力し、市政の進展に貢献



【大久保 敏夫（69）】小中野

町内会長として、地域コミュニティ活性化に尽力し、市政の進展に貢献



【佐々木 美佐子（76）】田面木

統計調査員として、統計業務に従事し、その業務の推進に貢献



【高橋 サチ子（75）】鮫町

統計調査員として、統計業務に従事し、その業務の推進に貢献



【久保 照子（81）】旭ヶ丘

洋舞の研さんに励むとともに、その普及と後進の育成に努め、地方文化の振興に貢献



【三ヶ森 勝男（77）】河原木

号Ⅱ青雲。俳句の研さんに励むとともに、その普及と後進の育成に努め、地方文化の振興に貢献



【難波 俊之（75）】新井田

市ソフトテニス協会の役員として、その競技の普及に努め、体育の振興に貢献



【田畑 和弘（74）】是川

是川地区体育振興会の役員として、地域に根ざした体育の振興に貢献



【八並 邦雄（74）】岬台

市レスリング協会の役員として、その競技の普及に努め、体育の振興に貢献



【峯 正一（68）】根城

市バスケットボール協会の役員として、その競技の普及に努め、体育の振興に貢献



【福島 哲男（76）】鮫町

八戸商工会議所会頭など要職を歴任し、商工業界の振興発展に貢献

【田中 信幸(72)】妙



医療福祉
サービス産
業関係団体
の役員として、医療福祉
産業の振興発展に貢献

【大向 國雄(83)】本鍛冶町



民生委員児
童委員とし
て、地域住
民の福祉の向上に貢献

【川端 博(76)】大久保



民生委員児
童委員とし
て、地域住
民の福祉の向上に貢献

【小向 隆一(67)】小中野



民生委員児
童委員とし
て、地域住
民の福祉の向上に貢献

【黒田 長子(74)】根城



保護司とし
て、保護観
察や犯罪予
防活動に尽力し、地域社
会の健全化に貢献

【前田 洋子(72)】田面木



保護司とし
て、保護観
察や犯罪予
防活動に尽力し、地域社
会の健全化に貢献

【成田 寛治(70)】売市



八戸歯科医
師会の役員
として、地
域住民の健康管理に尽力
し、保健衛生の向上に貢献

【吉田 稔(76)】沢里



学校医とし
て、児童・生
徒の健康管
理に尽力し、学校保健衛
生の向上に貢献

【松川 充(68)】本徒士町



学校歯科医
として、児
童・生徒の
口腔管理に尽力し、学校
保健衛生の向上に貢献

【伊藤 恵一(66)】青葉



学校歯科医
として、児
童の口腔管
理に尽力し、学校保健衛
生の向上に貢献

【植村 由紀子(66)】類家



学校薬剤師
として、児
童の健康管
理に尽力し、学校衛生環
境の向上に貢献

善行者(6人)

公益のための多額の寄付
や功労・人命救助、長い間
奉仕活動による社会貢献
など、善行が著しく市民
の模範となった人を表彰

【大久保 寛通(58)】長者



地域活性化
および防災
対策として
公園用地を寄付し、都市
環境の充実に寄与

【槻館 市造(86)】長者



徒打毬の伝
統芸能の継
承に尽力す
るとともに、後進の育成に努
め、生徒の健全育成に貢献

【川越 榮助(92)】市川町



地域の道路
の除草や植
栽を行うな
どの奉仕活動を継続し、
地域の環境美化に貢献

【二部 義夫(81)】鮫町



神社境内や
周辺の草刈
り、植栽を
行うなどの奉仕活動を継
続し、地域の環境美化に
貢献

【江六 前勝郎(77)】大久保



地域の道路
や公園の除
草を行うな
どの奉仕活動を継続し、
地域の環境美化に貢献

【坂本 靖子(73)】白銀台



地域の公園
の除草や植
栽を行うな
どの奉仕活動を継続し、
地域の環境美化に貢献

文化賞(7人)

芸術・学術・地域文化の分
野で、長年にわたる功績と
全国規模の展覧会などで
優れた業績があり、文化の
振興に寄与した人を表彰

【清野 耕司(73)】田向



バトントワ
リングチー
ムの指導育
成に精励し、全国大会で

幾度も優秀な成績に導
き、その普及に努め、文
化の振興発展に貢献

【類家 きぬ(87)】柏崎



号Ⅱ 絹子。
編物の研さ
んを積み、
その普及と編物講師とな
る後進の指導育成に努め、
文化の振興発展に貢献

【藤島 廣司(75)】是川



絵画に精励
するととも
に、数々の
賞を受賞し、文化の振興
発展に貢献

【佐々木 玲子(73)】大久保



号Ⅱ 陽紅。
華道の研さ
んを積み、
その普及と後進の指導育
成に努め、文化の振興発
展に貢献

【吉田 千嘉子(65)】根城



俳句の研さ
んを積み、
各種俳句大
会の選者を務めるととも
に、句集が中央俳壇から
高い評価を受けるなど、
文化の振興発展に貢献

【五戸 敏明(63)】新湊



号Ⅱ 光岳。
書道の研さ
んを積み、
数々の賞を受賞し、その普
及と後進の指導育成に努
め、文化の振興発展に貢献

【宮古 博文(60)】是川



号Ⅱ 文雪。
書道の研さ
んを積み、
数々の賞を受賞し、その普
及と後進の指導育成に努
め、文化の振興発展に貢献

平成29年度 八戸市文化賞表彰式



文化奨励賞

(2人・2団体)

芸術・学術・地域文化の分野で、全国規模の展覧会などで優れた業績があり、今後の活躍が期待される人を表彰

【吹上山車組】石手洗

八戸三社大祭の山車制作に精励し、平成28年度の山車審査で10回連続となる最優秀賞を受賞

【向陵高等学校バトン部】田向

バトントワリングに精励し、第44回バトントワリング全国大会で金賞を受賞

【河原木 高志(75)】根城

号Ⅱ孤邨。書道に精励し、第70回

記念書道芸術院展で書道芸術院俊英賞を受賞

【佐藤としえ(55)】湊町

号Ⅱ寿恵。書道に精励し、第70回

記念書道芸術院展で院賞を受賞

スポーツ

国際大会や全国規模の大会などで活躍し、市のスポーツ振興に大きく貢献した人を表彰

スポーツ栄光賞(2人)

【熊野 ゆづる(19)】新井田

17年レスリング世界ジュニア選手権(フィンランド)女子

59kg級で優勝

【天摩 由貴(27)】東京都

リオ2016パラリンピック競技大会(ブラジル)女子ゴールボール競技で第5位

【山本 大史(19)】河原木

第66回全国高等学校スケーティング選手権大会(栃木県)男子

1万mで優勝

【荒道 豊樹(16)】下長

17年アジアカデットレスリング選手権(タイ)男子フリースタイル

17年アジアカデットレスリング選手権(タイ)男子フリースタイル

【澤尻 磨里英(20)】新井田

第36回全日本学生スピードスケート選手権大会(群馬県)女子総合500mで優勝

【西山 夢乃(20)】神奈川県

第39回日本学生シヨートトラックスピードスケート選手権大会(長野県)学校対抗女子3000mリレーで優勝

【根城 将貴(21)】根城

16、17年ジャパンカップスピードスケート競技会第3戦(岐阜県)男子3000mで優勝

【古庄 亜衣(22)】新井田

16、17年ジャパンカップスピードスケート競技会第1戦(北海道)女子マスタートレースで優勝

【荒道 豊樹(16)】下長

17年アジアカデットレスリング選手権(タイ)男子フリースタイル

17年アジアカデットレスリング選手権(タイ)男子フリースタイル

17年アジアカデットレスリング選手権(タイ)男子フリースタイル

17年アジアカデットレスリング選手権(タイ)男子フリースタイル

17年アジアカデットレスリング選手権(タイ)男子フリースタイル

17年アジアカデットレスリング選手権(タイ)男子フリースタイル

イル46kg級で第3位

【磯島 成介(18)】鮫町

第40回全国高等学校選抜自転車競技大会(福岡県)男子1kmタイムトライアルで優勝

【坂本 統規(21)】北白山台

第86回全日本自転車競技選手権大会(宮城県)男子エリート1kmタイムトライアルで優勝

【西山 響(18)】田向

JOCジュニアオリンピックカップ第41回全日本高校ボウリング選手権大会(神奈川県)男子個人の部で優勝

【小田 桐咲(21)】湊町

第34回全日本本武術太極拳選手権大会(東京都)女子伝統器械の部で優勝

【鬼頭 琴音(19)】新井田

16、17年ジャパンカップスピードスケート競技会第4戦(岩手県)女子500mで第2位

16、17年ジャパンカップスピードスケート競技会第4戦(岩手県)女子500mで第2位

16、17年ジャパンカップスピードスケート競技会第4戦(岩手県)女子500mで第2位

16、17年ジャパンカップスピードスケート競技会第4戦(岩手県)女子500mで第2位

16、17年ジャパンカップスピードスケート競技会第4戦(岩手県)女子500mで第2位

【石橋 結羽(18)】新井田

第25回JOCジュニアオリンピックカップ武術太極拳大会(愛知県)女子長拳Aの部、女子長拳A短器械の部で優勝

【毛利 信太郎(18)】根城

第16回全日本短剣道大会(東京都)個人戦成年Cの部で第3位

【相野 照昭(60)】長苗代

第71回国民体育大会レスリング競技会(岩手県)少年グレコローマンスタイル120kg級で第2位

【根城 知哉(17)】根城

第66回全国高等学校スケート競技選手権大会(栃木県)男子チームパシユートで第2位

第66回全国高等学校スケート競技選手権大会(栃木県)男子チームパシユートで第2位

第66回全国高等学校スケート競技選手権大会(栃木県)男子チームパシユートで第2位

第66回全国高等学校スケート競技選手権大会(栃木県)男子チームパシユートで第2位

第66回全国高等学校スケート競技選手権大会(栃木県)男子チームパシユートで第2位

第66回全国高等学校スケート競技選手権大会(栃木県)男子チームパシユートで第2位

第66回全国高等学校スケート競技選手権大会(栃木県)男子チームパシユートで第2位

第66回全国高等学校スケート競技選手権大会(栃木県)男子チームパシユートで第2位

【番地 啓太(19)】東京都

第71回国民体育大会レスリング競技会(岩手県)少年グレコローマンスタイル120kg級で第2位

【相野 照昭(60)】長苗代

第16回全日本短剣道大会(東京都)個人戦成年Cの部で第3位

【相野 照昭(60)】長苗代

第16回全日本短剣道大会(東京都)個人戦成年Cの部で第3位

【相野 照昭(60)】長苗代

第16回全日本短剣道大会(東京都)個人戦成年Cの部で第3位

第16回全日本短剣道大会(東京都)個人戦成年Cの部で第3位

第16回全日本短剣道大会(東京都)個人戦成年Cの部で第3位

第16回全日本短剣道大会(東京都)個人戦成年Cの部で第3位

第16回全日本短剣道大会(東京都)個人戦成年Cの部で第3位

第16回全日本短剣道大会(東京都)個人戦成年Cの部で第3位

第16回全日本短剣道大会(東京都)個人戦成年Cの部で第3位

第16回全日本短剣道大会(東京都)個人戦成年Cの部で第3位

平成29年度 八戸市 スポーツ栄光賞 スポーツ奨励賞 表彰式



卓越技能者(5人)

技能尊重の気運を一層高めるとともに、技能の研さんを奨励することを目的として、優れた技能を通じて市の産業の発展に寄与した人を表彰

【小栗喜代雪(48)】

西洋料理調理人



各種コンクールで地場産品を使用した新たな創作料理が数々の賞を受賞

【板橋隆雄(66)】

建築板金工



多種多様な条件の現場で屋根葺き替え工事を数多く手がけ、その適切な対応力と技術は業界で高く評価されている。

【月館秀雄(72)】

建築塗装工



特殊な作業条件の現場での塗装工事を数多く手がけ、その適切な対応力と技術は業界で高く評価されている。

【若山忠義(51)】

和生菓子製造工



先代からの技術を継承しつつ地場産品を使用した新しい和生菓子を創作し、数々のコンクールで賞を受賞

【早川めぐみ(45)】

中華料理調理人



東北地区の女性調理士では初めて中国料理専門調理士認定試験に合格。数々のコンクールで賞を受賞

技能奨励賞(1人)

将来の卓越技能者候補の育成を目的として、若く優れた技能者を表彰

【栗山博明(44)】

日本料理調理人



第24・25回全国日本料理コンクール大会会長賞をはじめ、各種コンクールで数多くの賞を受賞

平成29年度 八戸市卓越技能者表彰式



問い合わせ先など

| | 表彰式 | 年齢 | 問い合わせ先 | 電話 |
|-----------------------|--------|----------|------------|---------|
| 功労者・善行者 | 11月 2日 | 12月20日現在 | 総務課 | 43-9523 |
| 文化賞・文化奨励賞 | 11月15日 | 12月20日現在 | まちづくり文化推進室 | 43-9156 |
| スポーツ栄光賞・スポーツ賞・スポーツ奨励賞 | 11月15日 | 12月20日現在 | スポーツ振興課 | 43-9159 |
| 卓越技能者・技能奨励賞 | 11月24日 | 12月20日現在 | 産業労政課 | 43-9038 |

皆さま
受賞おめでとうございます



所得税などの確定申告

確定申告書
作成会場を
開設します

期間 2/16(金)～3/15(木)(土・日を除く) **時間** 9:15～16:00

※会場開設前は、税務署内を含め申告書作成会場を設置していません。

※会場を利用する場合は、開設時間内に申告書を作成できるよう、15時前にお越しください。

場所 八戸商工会館 3階ホール(堀端町2-3)

※駐車場はありませんので、公共交通機関をご利用ください。

市民税・県民税の申告、所得税などの 確定申告の受付が始まります

■申告と納税の期限

●所得税および復興特別所得税・贈与税：3月15日(木)

●消費税および地方消費税：4月2日(月)

■確定申告が必要な人は？

①事業所得者などで、所得税額が配当控除額を超える人

②給与所得者のうち、次に該当する人

▽給与所得および退職所得以外の所得金額が年額20万円を超える人

▽年末調整をすることのできない控除を受ける人(医療費控除・寄附金控除・雑損控除など)

▽その年の給与受給額が2000万円を超える人

など

※公的年金などの収入金額が400万円以下で、かつ、公的年金などに係る雑所得以外の所得金額が20万円以下である場合には、確定申告の必要はありませんが、市民税・県民税の申告については、住民税課へお問い合わせください。

■申告書は自宅で作成して、郵送または信書便で提出

確定申告書作成会場は大変混み合い、長時間お待ちいただく場合があります。「国税庁ホームページ」の「確定申告書作成コーナー」を利用すれば、自宅でゆつくり作成でき、また、画面の案内に従って金額を入力することで計算誤りのない申告書を作成することが出来ます。

■相談は「電話相談センター」へ

国税に関する一般的なご相談は、「電話相談センター」でお答えします。

①八戸税務署へ電話をかける。

②音声案内1番を選択する。

■ご注意ください！

①復興特別所得税額(平成25年分から49年分)の確定申告書への記載漏れにご注意ください。

②確定申告書には、マイナンバーの記載および本人確認書類(番号確認書類と身元確認書類の提示または写しの添付)が必要です。

マイナンバーの
記載を
お忘れなく！



■住宅ローン控除申告書作成会場開催

●対象 平成29年中に建物・土地を住宅借入金で新築や購入、増改築などをした人、バリアフリー改修工事や省エネ改修工事をした人

●場所 八戸商工会館 3階ホール

●日時 2月9日(金)、13日(火)、14日(水)、15日(木) 9時15分～15時

●必要書類

①住宅取得資金に係る借入金の年末残高等証明書

②家屋(および敷地)の登記事項証明書(法務局から取得し、持参してください。)

③家屋(および敷地)の売買契約書の写しまたは家屋の工事請負契約書の写し(取得金額の分かる書類)

④交付を受ける補助金などの金額を証する書類(補助金などを受けた場合)

⑤収入の分かる書類(給与所得の源泉徴収票など)

⑥預貯金口座の分かるもの・はんこ

※内容により、他に書類が必要になる場合があります。

市民税・県民税の申告

市民税・県民税
申告会場を
開設します



期間 2/1(木)～3/15(木)(土・日・祝を除く) **時間** 9:00～15:30

場所 公会堂文化ホール 1階講義室

※税務署から確定申告書またはお知らせはがきが送付された人で、申告相談が必要な人は、「八戸商工会館」での受け付けとなります。

※駐車スペースが少ないので、公共交通機関をご利用ください。

「市民税・県民税の申告」とは

所得税がからない人が市へ行う申告をいいます。

国民健康保険の税額や各種手当・行政サービスの負担額の基礎になるため、収入がない人でも申告が必要ながあります。

■申告が必要なのは？

- ① 給与の支払者から給与支払報告書が市に提出されていない人
 - ② 営業・不動産・農業などの収入があり、所得税の納付・還付がない人
 - ③ 前年中収入がなく、税金上、同世帯の人の扶養になっていない人
 - ④ 前年中の収入が非課税所得(遺族年金・障害年金・恩給・雇用保険など)のみの人
 - ⑤ 平成30年1月1日現在、八戸市に住所はないが、市内に家屋敷がある人
- ※公的年金などの収入金額が年額400万円以下で、かつ公的年金などに係る雑所得以外の所得金額が年額20万円以下の人は確定申告をする必要はありませんが、市民税・県民税の申告が必要です(「申告が必要ない人は？」の①または③に当てはまる人を除く)。

■申告が必要ない人は？

- ① 税務署に確定申告をする(した)人

② 平成29年中の収入が給与のみで、勤務先から給与支払報告書が市に提出されている人

※給与支払報告書に記載されていない医療費控除や扶養控除など各種控除を受ける場合は申告が必要で

す。

③ 平成29年中の収入が公的年金のみで、次の金額以下の人

▽昭和28年1月2日以後に生まれた人：98万円

▽昭和28年1月1日以前に生まれた人：148万円

④ 右記①～③の人と同世帯で扶養に入っている人

■郵送による申告にご協力を！

- ① 申告書の送付時に、「郵送申告用の返信用封筒(ピンク色)を同封していますので、ご利用ください。
- ② 申告書の書き方は、申告書裏面と申告書に同封してある「申告の手引」をご覧ください。
- ③ 添付書類を提出しないと、各種控除の適用が受けられない場合があります。
- ④ 添付書類は返却しませんので、原本が必要な人は写しを同封してください。

※1月下旬から、申告書と返信用封筒を南郷事務所と各市民サービスセンターで配布

申告する際の持ち物リスト

- ① 送付された申告書(会場にもあります)。
- ② はんこ(認め印可)
- ③ 給与や年金の源泉徴収票
- ④ 作成した営業・農業・不動産などの収支計算書(収入・支出の明細が分かるもの)
- ⑤ 平成29年中に支払った国民年金保険料・国民健康保険税・介護保険料・後期高齢者医療保険料・生命保険料(一般生命保険料、個人年金保険料、介護医療保険料)・地震保険料・損害保険料・医療費の通知書、領収書、控除証明書など
- ⑥ 本人または扶養される人が障がい者などであることを証明するもの(障害者手帳など)
- ⑦ 申告する人の本人確認ができるもの(運転免許証・パスポートなど)
- ⑧ マイナンバー確認書類：平成29年度分の申告書から、申告者本人や扶養親族などの個人番号(マイナンバー)の記載が必要となりました。また、なりすましなどを防ぐため、申告する人の本人確認を行いますので、マイナンバーカードまたはマイナンバー通知カード・運転免許証などの書類をお持ちください(郵送の場合はその写し)。代理で申告する場合は委任状や代理人の身元確認書類も必要です。

申告へ出かける前にチェックしてみよう！



各種控除について

寄附金控除を忘れずに

個人が国や地方公共団体などに寄付金・義援金を支出した場合、寄付金額の20000円を超える分について一定限度まで控除が受けられます。申告には、寄付金の領収書や受領書が必要です。

【ふるさと納税ワンストップ特例制度】

ワンストップ特例制度とは、確定申告を行わなくても、ふるさと納税の寄附金控除を受けられる仕組みです。特例制度の利用には、各寄付先の自治体に申請書を提出する必要があります。

●対象となる人

▽寄付を行った年の所得について確定申告をする必要が無い人

▽1年間の寄付先自治体が5つまでの人

※特例制度の申請をした後で確定申告をした場合、特例制度の適用は受けられなくなります。

この場合、確定申告で寄附金控除を適用できるので、忘れずに申告してください。

市民税・県民税 住宅借入金等特別税額控除

住宅借入金等特別税額控除は、所得税で住宅ローン控除額を控除しきれない場合、市民税・県民税からも控除することができ制度です。

●平成30年度に対象となる人

▽平成21年から平成29年までに居住開始した人

※市への控除申告書の提出は不要

●対象とならない人

▽所得税の特定増改築等住宅借入金等特別控除の適用を受けている人
▽平成19・20年に居住開始した人

年末調整や確定申告の際の社会保険料控除

平成29年1月から12月に納付した次の保険料(税)は、所得税および市民税・県民税の算定の際、「社会保険料控除」として所得控除の対象となります。

また、ご家族の分を納めていた場合や、過去に未納や免除となっていた分を平成29年中に納めた場合も、

同様に控除の対象となります。

年末調整や確定申告の際は、保険料(税)の支払いを証明する書類(証明書や領収書など)が必要になりますので、大切に保管してください。

【国民年金保険料】

社会保険料(国民年金保険料)控除
証明書または領収書(控除証明書は、日本年金機構から11月上旬に送付済。10月以降に今年初めて保険料を納付した人には、2月上旬に送付予定)

【国民健康保険税・後期高齢者医療保険料・介護保険料】

▽普通徴収の場合：保険料(税)を納付した領収証書(納付の控えとなっているもの)

▽口座振替の場合：「口座振替済通知書」(1月中旬に市から送付予定)

▽公的年金からの特別徴収の場合：「公的年金等の源泉徴収票」(1月下旬に年金保険者から送付予定)

※社会保険料控除の対象となるのは、特別徴収されている本人のみとなります。

※障害年金や遺族年金から保険料(税)を特別徴収されている人は、

「公的年金等の源泉徴収票」は送付されませんので、納付証明が必要な場合は、各担当課へお問い合わせ

わけてください。

※保険料(税)の還付がある場合は、還付された額は社会保険料控除の対象となりません。

●証明書の再発行が必要な場合の問い合わせ先

▽国民年金保険料：八戸年金事務所

☎44-1742(音声案内②番)

▽国民健康保険税：収納課

☎43-9172

▽後期高齢者医療保険料：国保年金課

☎43-9065

▽介護保険料：介護保険課

☎43-9285

医療費控除

平成29年1月から12月に支払った医療費(補てんされる保険金などを除いた額)が10万円以上(所得200万円未満であれば所得の5%以上)であれば、その超える部分が医療費控除の対象となり、所得金額から差し引くことができます。

申告の際は、医療費の領収書、医療費通知などを提示する必要がありますので、事前に計算をしておってください。

なお、所得税を納めている人は、医療費控除を受けるための確定申告をしてください。

新

【医療費控除の特例（セルフメディケーション税制）】

平成29年分の確定申告および平成30年度市民税・県民税の申告から、「セルフメディケーション税制」という医療費控除の特例が始まります。

健康の保持増進および疾病の予防への一定の取り組みを行っている人が、平成29年1月～12月に自分や家族（生計を一にするもの）が特定一般用医薬品（スイッチOTC医薬品）などを購入した場合、一定の金額の医療費控除を受けることができます（実際に支払った購入費用から1万2000円を差し引いた金額。最高8万8000円）。

対象商品を購入した際には、レシートに対象商品だということが表記されます。

この控除は現行の医療費控除と併せて受けることはできません。

※スイッチOTC医薬品：薬局、ドラッグストアなどで販売されている医療用から転用された医薬品



よくある質問

「収入」と「所得」

Q「収入」と「所得」、何が違うの？

A「収入」から必要経費などを引いたものを「所得」といいます。

（例）営業所得、農業所得、不動産所得など

※給与所得、年金所得については、収入から、国が定める一定の計算式による所得控除額を差し引いた額になります。

退職後の市民税・県民税

Q市民税・県民税が給与から天引きされていますが、平成30年3月に会社を辞める予定です。退職後、市民税・県民税の支払いはどのようなになりますか？

A平成29年度の市民税・県民税は、平成28年中（1～12月）の所得に基づいて課税されています。会社にお勤めの時は、平成29年6月から平成30年5月まで毎月給与から天引きされますが、退職により天引きできなくなるため、4月分と5月分の税額が3月に一括で天引きされます。

また、平成30年度の納税通知書は、平成30年6月にご自宅に送付しますので、金融機関などの窓口で納めてください。

引越しと市民税・県民税

Q引越した後はどこに納めればよいの？

A市民税・県民税は、1月1日現在に住居登録のある市区町村へ納めます。したがって、1月2日以降に引越した場合でも、その年の市民税・県民税は引越し前の市区町村に納めることになります。

扶養になるには？

Q扶養に入れる額は、いくらまで？

A税金上の扶養に入るためには、所得38万円以下（給与収入の場合103万円以下）という制限があります。これを超えた場合は、扶養に入れませんので、年末調整や申告の前には、所得を確認しましょう。

亡くなった人の市民税・県民税

Q亡くなった人の市民税・県民税はどうすればいいのでしょうか？

A1月2日以降に亡くなった人でも、

前年中の所得などに対して課税されますので、相続した人が本人（亡くなった人）の納税義務を引き継ぎ、納めることになります。

※1月1日に亡くなった人は課税されません。

給与と公的年金の収入がある人の市民税・県民税

Q現在、給与と年金の収入があり、今までは市民税・県民税は全て給与から天引きされていました。年金からも天引きになるのでしょうか？

A65歳以上の人の年金所得に係る市民税・県民税は原則年金天引きになります。年齢により、徴収方法は次のようになります。

▽65歳以上の人：給与所得に係る市民税・県民税は今までどおり給与天引きですが、年金所得に係る分は、年金から天引きすることになります。年金天引きの対象とならない人は、納付書で納めます。

▽65歳未満の人：給与所得に係る市民税・県民税と、年金所得に係る市民税・県民税を合わせて、給与から天引きすることができます。

見守りネットワーク研修会
 ●日時 1月16日(火) 14時～16時
 ●場所 公会堂文化ホール
 ●内容▽障がい者差別解消法について▽特殊詐欺防止について▽講演「96歳の母と暮らす日々で、いま私が思うこと」講師：松島トモ子(歌手・女優・タレント)
 ●対象 市の交流協力員、高齢者サロンリーダー、消費者アシスト隊、民生委員、一般
 ●申込 1月5日(金)までに電話でくらし交通安全課 ☎43-9524

講座・教室

認知症サポーター養成講座
 ●日時 1月21日(日) 14時～15時40分
 ●場所は 2階シアター2
 ●内容 認知症を正しく理解し認知症の人や家族に対する応援者を養成
 ●定員 50人
 ※過去に受講した人でも一度受講を希望する場合、は、ご相談ください。
 ●申込 12月22日(金)～1月12日(金)に電話で八戸市地域包括支援センター(高齢福祉課内) ☎43-9189
消費者講座
 ●日時 1月23日(火) 13時30分～15時30分
 ●場所は 市庁別館2階会議室C
 ●演題 終活セミナー～変化するお葬式、

その準備と費用 ●講師 青森県葬祭事業協同組合 ●定員 50人
 ●申込 1月4日(木)～19日(金)に電話でくらし交通安全課 ☎43-9524
八戸IP知的財産セミナー
 ●日時 1月23日(火) 13時30分～15時30分
 ●場所は 八戸インテリジェントプラザ
 ●内容 アイデアや改善を適切に保護する知財戦略の考え方 ●講師 富沢知成(弁理士) ●定員 30人
 ●申込 1月19日(金)までに電話で八戸インテリジェントプラザ ☎21-2111

青森県明るい選挙啓発ポスターコンクール作品展
 ●日時 1月9日(火)～12日(金) 8時15分～17時
 ●場所は 市庁本館1階市民ホール
 ●内容 29年度青森県明るい選挙啓発ポスターコンクール応募作品のうち、市内各校の応募作品を中心に展示
 ●申込 選挙管理委員会事務局 ☎43-9167
南郷アートプロジェクト 2017染色ワークショップ
 ●日時 1月27日(土)、28日(日) 13時～16時30分
 ●場所は 南郷公民館
 ●内容 冬の植物で草木染めをし、「南郷の色見本」をつくる ●講師 岡博美(染色作家) ●定員 各20人 ●参加費 500円(材料費)
 ●申込 1月19日(金)までに電話、FAX、Eメールで南郷文化ホール ☎60-8080 FAX 60-8081 E75info@nangartproject.jp

催し

日本銀行青森支店「冬休み親子見学会」
 ●日時 1月9日(火) ①10時～12時 ②13時30分～15時30分
 ●場所は 日本銀行青森支店
 ●内容 お金の役割、物の価値などについて学ぶ ●対象 ①小学4～6年生とその保護者 ②小学1～3年生とその保護者 ●定員 各20人

平成30年消防団出初式

市の消防団員1,300人、車両約70台が集合し、観閲、纏振りの披露、分列行進を行います。その後、公会堂で式典とはしご乗りを披露します。

日時 1月21日(日)10時

場所 中心街、公会堂

消防本部警防課 ☎44-2134

1月のお知らせ

■注意事項

- 申・申問のアイコンは、申し込みが必要なものです。
- 料金の記載のないものは、すべて無料です。
- 祝日の振替休日は、(休)と表記しています。
- 時間は、24時間表記です。

■市庁の開庁時間

【平日(月～金)】 8:15～17:00

※市民課の一部窓口は18:00まで

※収納課窓口(収納業務、納税相談)も18:00まで(月)(金)のみ

【休日】(土)の8:15～12:00

※市民課の一部窓口

■市庁への郵便

郵便番号(〒031-8686)と課名のみで届きます。

| 八戸市の人口 | |
|--------------|-------------------|
| 10月末現在 (前月比) | |
| 人口 | 232,606人 (74人減) |
| うち男 | 111,483人 (45人減) |
| うち女 | 121,123人 (29人減) |
| 世帯数 | 108,153世帯 (21世帯増) |
| 出生 | 135人 (5人減) |
| 死亡 | 217人 (29人増) |

※外国人住民を含む
 ※出生・死亡は10月届出分



㊼問 FAXまたはメールで
日本銀行青森支店

TEL 0177349516
FAX 0177311300

E aomori@boj.or.jp

北方領土返還要求青森県民大会

●日時 1月10日(水) 13時30分～15時40分 ●場所 公会堂文化ホール ●内容(予定) キャラバン隊入場、体験発表、大会決議、大会宣言、記念講演、北方領土パネル展 ㊼問政策推進課 ㊼ 43-9248

ふるさと祭り東京2018

●期間 1月12日(金)～21日(日) ●場所 東京ドーム
●内容 ①八戸三社大祭ミニ山車の展示 ②南部民謡・手踊り、法霊神楽披露 ③1月12日(金)～14日(日) ④八戸せんべい汁、八戸前沖さば串焼き販売ほか ㊼問観光課 ㊼ 43-9536

鷗盟大学

「第38回大学祭芸能発表会」

●日時 1月19日(金) 13時～
●場所 公会堂 ●内容 コーラス、民謡歌謡、カラオケ、詩吟

日舞、ダンス、太極拳など
㊼問 鷗盟大学事務局
㊼ 44-6523

消防団史と災害の写真展

●開催日 1月21日(日) ●場所 はっち1階はっちひろば
●内容 市消防団に関する資料と、過去に市を襲った災害の写真展示 ㊼問消防本部警防課
㊼ 44-2134

八戸国際交流協会異文化理解イベント(西洋料理を楽しむ)

●日時 1月31日(水) 18時30分～20時 ●場所 八戸グラントホテル ●内容 フランス料理を味わいながら、それに伴うテーブルマナーの紹介を通じ西洋文化に親しむ
●定員 20人 ●参加費 協会員 3000円▽一般 3500円※飲み物代別途 ㊼問 12月20日(水)～1月19日(金)に電話またはメールで八戸国際交流協会事務局(市民連携推進課内)※土・日・祝、年末年始を除く
㊼ 43-9257
E renkei@city.hachinohe.aomori.jp

募集

市臨時職員登録希望者募集

●内容 市の臨時職員を希望する場合、あらかじめ登録書の提出が必要です。(随時受付) ●対象 高校卒業程度以上の学力を有する人(性別不問) ●登録書 人事課で配布(市ホームページからダウンロード可)
※登録者全員が採用されるとは限りません。

㊼問 申込書を郵送または直接、人事課 ㊼ 43-9227

中央卸売市場テナント募集

●募集 店舗花き部 41㎡(1店舗) ●月額使用料 1㎡当たり 800円～1300円(税抜) ※業種により異なるため店舗営業の資格基準と併せてお問い合わせください ●保証金 月額使用料の3か月分

㊼問 中央卸売市場
㊼ 28-8888

平成29年度

農業講座



申込不要

| 開催日 | 時間 | 演題 | 講師 |
|-------------|-------------|---|--|
| 1/16 (火) | 13:00～14:30 | ピーマン品種「ピクシー」栽培のポイント～本格導入初年度に発生した疑問点等を解説～ | いとう きたし 伊藤 智司(横浜植木(株)) |
| | 14:45～16:15 | ミニトマトの東北産地の動向と、タキイ新品種「TTM-117(サマー千果)」の特徴 | おくはら かずたけ 奥原 和武(タキイ種苗(株)) |
| 1/18 (木) | 13:00～14:30 | 定植前のネギ苗へのリン酸カリ溶液施用による初期生育促進及びリン酸減肥技術について | むらやま とおる 村山 徹(国立研究開発法人農業・食品産業技術総合研究機構) |
| | 14:45～16:15 | ネギ栽培のポイントと品種選びについて～サカタ新品種「SK2-038」とその特徴・使い分け～ | あずま たろう 東 太郎((株)サカタのタネ) |
| 1/22 (月) | 13:00～14:30 | 土壌の微生物性について～土壌中での働きから堆肥作りまで～ | かとう てつお 加藤 哲郎(明治大学) |
| | 14:45～16:15 | 昨年の天候不良の原因と、30年の気象の見込み | たしま けんいつ 田嶋 研逸((株)吉田産業) |
| 1/23 (火) | 13:00～14:30 | 今後の花きマーケットの展望と、市場から見た有望な品目について | とがし まさみ 富樫 正美((株)青森花卉) |
| | 14:45～16:15 | 課題研究発表 | 青森県立名久井農業高等学校 |

●会場 農業経営振興センター ㊼問 農業経営振興センター ㊼ 27-9163

八戸市特別職報酬等審議会 委員募集

● 内容特別職（市長・副市長・市議会議員）の報酬額を審議する委員の一部を募集

● 対象市内在住の人で、平日の会議に出席できる人

※市の他の審議会などの委員を3つ以上兼務している人を除く ● 定員1人 ● 公募

要領・申込書人事課、市庁本館・別館案内、各公民館・市民サービスセンターで配布（市ホームページからダウンロード可）

■ 甲 1月9日（火）までに申込書に課題とするテーマの小論文を添え、郵送、FAX、Eメール、または直接、人事課 ☎43-2131 ☎45-2077

■ jinji@city.hachinohe.aomori.jp

新大橋工事期間中の交通対策に関する意見募集

11月11日（土）から15日（水）まで実施した新大橋交通規制実証実験は、市民の皆さんのご理解とご協力のもと無事終了いたしました。心よりお礼申し上げます。今後、市では実証実験で

得られた貴重なデータをもとに、工事期間中の効果的な交通対策を検討していきますので、お気づきの点やご意見がございましたらお寄せください。

■ 甲 1月12日（金）までに住所、氏名、電話番号を必ず明記し、郵送、FAX、Eメール、市ホームページまたは直接、道路建設課 ☎43-8630

■ doroken@city.hachinohe.aomori.jp

特別支援アシスタント募集

● 内容特別な支援を要する児童生徒に、学習や生活の支援などを行うアシスタントを募集 ● 任期4月～（1年間） ● 対象教育に関心のある人（教育・保育・看護・介護など資格や経験があるとなお可） ● 報酬1時間1000円 ※年間800時間程度 ● 決定方法書類選考、面接

■ 甲 11月19日（金）までに書類を受け取り、1月19日（金）までに郵送または直接こども支援センター（総合教育センター内）

☎46-0521

「元気応援！お得意クーポン事業」協働事業者募集

● 内容国保特定健診と国保人間ドックの受診者に対し、心身の健康を応援する施設やサービスなどの優待クーポンを提供してくれる事業者を募集します。（利用者に配布するクーポン券やチラシは市が作成） ● 事業期間平成30年4月～31年8月末

※詳細は市ホームページをご覧ください。 ■ 甲 1月18日（木）までに国保年金課 ☎43-9376

放送大学4月入学生募集

● 内容テレビやインターネットなどを利用して授業を行う通信制の大学で、心理学・福祉・経済・歴史・文学・情報・自然科学など幅広い分野を学べる。

■ 甲 3月20日（火）までに放送大学青森学習センター八戸サテライトスペース（ユートリイ4階） ☎70-1663

「元気な八戸づくり」市民奨励金 平成30年度事業の募集

まちづくりはみんなの手で

「元気な八戸づくり」市民奨励金制度

応募の対象となる事業は、構成員5人以上の市民活動団体および地域コミュニティ活動団体が、30年度に実施する自主的に行われる公益性のあるまちづくり活動に関する事業で、次の2コース（①初動期支援コース②まちづくり支援コース）のいずれかに該当するものとなります。

| | ①初動期支援コース | ②まちづくり支援コース |
|------|---|---|
| 対象事業 | 団体を設立してから5年以内の団体が行う継続的な事業 | 市民活動や地域活動の活性化に資する事業で、新たに取り組むものまたは従来取り組んでいた活動を拡充して実施するもの |
| 交付条件 | 1団体につき、2回まで助成可能 | 1事業につき、1回限り助成可能 |
| 奨励金額 | 1団体につき、10万円以内 （奨励金対象経費の100%） | 1団体につき、50万円以内 （奨励金対象経費の80%以内） |
| （共通） | ▷1,000円未満の端数は切り捨て ▷各コースの奨励金は全体予算の範囲内で提案状況や審査状況に基づき決定 | |

- 審査 選考委員による書類審査と公開ヒアリングによる審査を実施（4月21日予定）
- 募集要項 市庁本館・別館案内、南郷事務所、各公民館・市民サービスセンター、市民活動サポートセンター、はっち、市民連携推進課で配布（市ホームページからダウンロード可）

■ 甲 1/19（金）～2/19（月）に市民連携推進課 ☎43-9207



「演劇大学 in はちのへ」 参加者募集

●日時 1月26日(金) 18時30分～、27日(土) 9時30分～、28日(日) 9時30分～ ●場所 公会堂文化ホール ●内容 日本を代表する演劇人を講師に迎え、全9講座を開催▽3日間で演劇を創る▽演出ワークシヨップ▽短編戯曲を書く▽子ども演劇体験▽パントマイム体験▽落語体験▽舞台美術講座など

●参加費 500円～3000円(講座により異なる)
●申込 1月21日(日)までに公会堂文化ホール ㊦45-15511
●日時 1月28日(日) 10時30分～ ●場所 南郷文化ホール ●内容 南郷文化ホールを拠点に活動しているスウィングベリージャズオーケストラのメンバーによるジャズ演奏のワークシヨップ

●日時 1月28日(日) 10時30分～ ●場所 南郷文化ホール ●内容 南郷文化ホールを拠点に活動しているスウィングベリージャズオーケストラのメンバーによるジャズ演奏のワークシヨップ

●日時 1月28日(日) 10時30分～ ●場所 南郷文化ホール ●内容 南郷文化ホールを拠点に活動しているスウィングベリージャズオーケストラのメンバーによるジャズ演奏のワークシヨップ

清涼飲料水等自動販売機の 設置事業者を募集

●設置施設(台数)
①種差海岸休憩所(1) ②蕪島休憩所(2) ③勤労青少年ホーム(1) ④小中野公民館(1) ⑤大館公民館(1) ⑥田面木公民館(1) ⑦白銀南公民館(1) ⑧南郷公民館(1) ⑨瑞豊館(1) ⑩館公民館(1) ⑪江陽公民館(1) ⑫はっち(1) ⑬市民病院(21)

●設置期間 ①～⑪ 5年間、 ⑫ 1年間 ⑬ 4年間 ●選考方法 一般競争入札 ●募集要項 申請書類各施設担当課で配布(市または病院ホームページからダウンロード可)

●各施設担当課 ① 観光課 ④ 9252 ③ 教育指導課 ④ 9461 ④ ⑪ 社会教育課 ④ 9154 ⑫ はっち ④ 228200 ⑬ 市民病院物流施設課 ④ 7215037

●申込 必要書類を各施設担当課に郵送または持参

※詳細は各担当課にお問い合わせください。
㊦ 行政管理局課 ④ 43-9231

暮らし

12月31日(日)は市営魚菜小売市場を臨時で開場します

JR陸奥湊駅前の市営魚菜小売市場は、毎週(日)・毎月第2(土)が定休日ですが、12月31日(日)は臨時開場します。

●営業時間 3時～16時(鮮魚、刺身店は昼頃閉店)
㊦ 水産事務所 ④ 33-2115

「明治150年」関連施策

平成30年(2018年)は、明治元年(1868年)から起算して満150年に当たります。

政府では、「明治150年」関連施策として、地方公共団体や民間も含めて、全国で取り組みを推進しています。

※詳細はホームページをご覧ください。

㊦ 政策推進課 ④ 43-9233

「情報連携」の本格運用が始まりました(マイナンバー制度)

「情報連携」とは、専用のネットワークを用いて、異なる行政機関の間で特定個人情報を取り取りすることです。

このたび、子育てや福祉などの一部の手続きで、申請書などにマイナンバーを記入することにより、これまで添付していた証明書などを省略できるようになりました。

なお、手続きによっては、引き続き書類の提出が必要なものがありますので、詳しくは各手続きの担当課へお問い合わせください。

㊦ 行政管理局課 ④ 43-2150

公用車を売却します

●対象車両 マイクロバス1台 ●入札参加受付期間 12月20日(水)～1月19日(金)

●入札日 2月9日(金)

※詳細は市ホームページをご覧ください。

㊦ 教育総務課 ④ 43-9274

北緯40° ナニヤトラ連邦 ニ戸☆トピックス

ふくだしげお
福田繁雄のトリック to ワンダーランド

期間 4/8(日)まで

場所 ニ戸市シビックセンター
2階 福田繁雄デザイン館

入館料 一般・高校生200円、小中学生100円
開館時間 9時～17時
休館日 月曜日(祝日の場合は翌日)、祝日の翌日、年末年始

㊦ 二戸市シビックセンター・福田繁雄
デザイン館 ㊦ 0195-25-5411

北緯40° ナニヤトラ連邦

都市計画の決定・変更案の「説明会」と「縦覧」

八戸市民、利害関係人は縦覧期間満了の日までに、都市計画の決定・変更案について意見書を提出することができます。

【説明会】

●日時 1月18日(木) 18時30～
●場所 市庁別館8階研修室
●内容 ▽決定・変更する都市計画の名称(八戸都市計画地区計画の変更) ▽決定・変更する都市計画に係る土地の区域(大字尻内町字根市内矢沢・字三条目・字法霊・字内田・字メドツ河原の全部、大字尻内町字矢沢・字鼠田・字中崎・字明戸・字人形場・字内矢沢・字鴨ヶ池・字上谷地・字高田・字中道・字中根市・字下根市・字張田・字直田・字館田・字新井田新田の各一部、大字櫛引字鮫ノ口・字高田の各一部、大字長苗代字上碓田・字天狗柳の各一部(八戸駅西土地区画整理事業地内全域)～

【縦覧】

●日時 1月19日(金)～2月1日(木) 8時15分～17時※土・日を除く ●場所 市庁別

館6階都市政策課 ●縦覧内容 総括図、計画図、計画書 固都市政策課 ☎43-9420

政治家の寄付は禁止、有権者が求めることも禁止されています

年末年始は何かと贈り物やお祝い事をする機会の多いシーズンですが、政治家が選挙区内の人に、お金や物を贈ることは公職選挙法で禁止されています。

また、有権者が政治家に寄付や贈り物を求めることも禁止されています。ルールを守って、明るい選挙を実現しましょう。

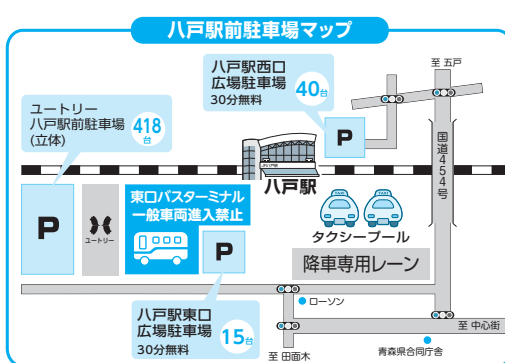
固選挙管理委員会事務局 ☎43-9167

八戸駅東口バスターミナルは一般車両進入禁止です

八戸駅東口バスターミナルでは、一般車両の進入・駐停車がバスの運行に支障を来しているため、一般車両の進入を禁止しています。交通事故の防止・円滑な通行のため、八戸駅での送迎の際には、周辺の駐車場をご利用ください。

また、一般車両の降車専用レーンを東口はタクシープール隣に、西口は西口広場駐車場内に設けていますのでご利用ください。なお、利用後は速やかに発車するようにお願いします。

※東口・西口広場駐車場は送迎用として30分までは無料です。



固都市政策課 ☎43-9124

地籍調査した地域を登記しました

平成22年度に地籍調査を実施した次の地域を法務局に登記しました。

●登記完了地域 大字鮫町字小長根、字冷水の一部 固道路維持課 ☎43-9405

消費生活注意報 第104回 固消費生活センター ☎43-9216

送りつけ商法 ～申し込んでいない商品が送られてきたら～

相談事例

- 【70代 男性】電話で勧誘された際に、「いいです」と断ったはずなのに、「無料お試しセット」と書いてある水が届いた。まだ開封していないので返品したい。
- 【60代 女性】申し込んだ覚えはないのに「以前お申し込みいただいた健康食品を送ります」と電話があり、健康食品を一方向的に送りつけられた。

ひとことアドバイス

- ①勧誘されても必要がなければ、「いいません」ときっぱり断りましょう。「いいです」「結構です」と言うと、勧誘に応じたとの意味に取られやすいので要注意です。
- ②断ったにも関わらず一方的に送りつけられた場合、代金支払いの義務はありません。事業者名、住所、電話番号をメモしたうえで「受け取り拒否」をして返送しましょう。また、クーリング・オフできることがありますので、すぐに消費生活センターなどにご相談ください。

ごみのポイ捨てはやめましょう

市では、条例でポイ捨てを禁止しています。

ポイ捨ては、景観を損ね、不衛生になります。特に、たばこの吸い殻は火災の原因になりますので、屋外での喫煙は携帯灰皿を使用するように心掛けましょう。

外出時のごみは持ち帰る



か、適正な処理をお願いします。 固環境保全課 ☎43-9107

1月の納税・納付

【納期限】1/31(水)

国民健康保険税(第7期)

納税相談をご利用ください

延長窓口 毎週(月)・(金)18時まで

※(祝)を除く

夜間窓口 1月16日(火)

17時～19時30分

固収納課

☎43-9173、43-9174、43-9175

介護保険料(第7期)

後期高齢者医療保険料(第7期)

固介護保険料…介護保険課

☎43-9285

後期高齢者医療保険料…国保年金課

☎43-9065

国民年金保険料を過去5年分まで納められます

国民年金保険料について、通常未納分を納付することができるとは過去2年分までですが、27年10月1日から30年9月30日までの3年間に限り、過去5年分まで納めることができます。

このような後納制度を利用することで、年金額が増えたり、納付した期間が不足して年金を受給できなかった人が年金受給資格を得られる場合があります。

▽過去10年分の未納分を納付できる10年後納制度は27年9月で終了しました。

▽すでに老齢基礎年金を受給している人は、過去5年間に未納期間があっても納付することはできません。

▽過去10年以内の免除・納付猶予・学生納付特例の承認期間の保険料を納付した人は追納の申請をしてください(追納申請の期限はありません)。

※詳細や不明な点については、お問い合わせください。

固八戸年金事務所

☎44-1742

国保年金課 ☎43-9079

霊園維持管理料の納付は口座振替が便利です

●口座振替用紙市内金融機関、市民課(霊園窓口)で配布

●申込方法口座振替用紙に記入・押印の上、市内金融機関へ

※市外にお住まいで市内金融機関に口座がない人は、「ゆうちょ銀行」のみの取り扱いになります。

固市民課 ☎43-9193

水質事故を発生させないために

水質事故とは、水路や河川に油や薬品などが流れ出して、環境へ悪影響を及ぼすことです。冬場は灯油を扱う機会が多くなります。

水質事故を防ぐために、次のことに注意しましょう。

▽給油の際は、その場を離れない▽除雪作業時は配管などの破損事故に注意する

▽タンクや配管を定期的に点検する

※油漏れなどが起こったり発見した場合は、国や県、市役所、消防署、警察署などに連絡してください。

固環境保全課 ☎43-9107

固岩木川・馬淵川水系水質汚濁対策連絡協議会事務局(青森河川国道事務所内)

☎01773414537

健康・福祉

わが家の健康カレンダー掲載の削除・追加

【削除】●子宮頸がん▽あおば循環器内科クリニック

【追加】●高齢者肺炎球菌

▽城下やえがき整形外科

※要予約

固市保健所保健予防課

☎43-9396

【削除】①歯周病検診・妊婦歯科健康診査②後期高齢者歯科口腔健康診査▽フルダテ歯科

固①市保健所健康づくり推進課 ☎43-9061

②国保年金課

☎43-9065

保育施設の4月入所を受け付けています

●対象児童保護者が仕事や病気などのため、家庭で保育ができない未就学児童

●必要書類▽支給認定申請

書兼現況届▽保育利用申込書▽保育が必要なことを証明する書類(就労証明書など)▽29年度の市町村民税額を証する書類(市町村民税の課税証明書や特別徴収税額通知書、29年1月1日に市に住民登録がある人は不要。それ以外の人は、父母それぞれの分が必要で、所得のない人でも非課税証明書が必要)

※必要書類の様式は、こども未来課、各保育施設で配布(市ホームページからダウンロード可)

●申込締切日▽第1回選考：1月31日(水)▽第2回選考：2月28日(水)▽第3回選考：3月14日(水)●選考結果3月上旬から順次通知

固こども未来課 ☎43-9094



「家庭生活支援員派遣制度」をご利用ください

家庭生活支援員派遣制度は、母子家庭、寡婦や父子家庭の健康増進を図るため、家庭生活支援員を派遣し、無料で必要な介護や保育、家事援助を行う制度です（所得により利用できない場合があります。）

●対象母子・寡婦家庭や父子家庭で、就職活動や疾病・冠婚葬祭・学校など、公的行事への参加などのため、一時的に介護や子どもの保育に困っている人

☎43-9342
☎子育て支援課

DV（ドメスティックバイオレンス）・児童虐待の相談を受け付けます

●DV相談

▽DVホットライン（青森県女性相談所）24時間受付
☎0120-87-3081

▽DV相談ナビ
☎0570-055210

▽子育て支援課
☎43-2111

（内線5122）
▽ホームページからのメール

ル相談 24時間受付

☎市ホームページ内で「女性等相談室」を検索

●児童虐待相談

▽子ども虐待ホットライン（八戸児童相談所） 24時間受付
☎0120-74-6552

▽児童相談所全国共通ダイヤル ☎189

☎子育て支援課
☎43-9342

障害者雇用優良事業所見学・意見交換会

●日時 1月13日（土）9時40分～12時40分 ●見学場所▽多摩川ハイテック（株）福地第2工場（南部町）▽カフェレストラン茶居花（就労継続支援A型）（新井田） ●集合場所・時間はちふくプラザ

ねじよう・9時※バス移動 ●対象障害者雇用を求めている事業所の人 ●定員20人

☎青森県商工労働部労働・能力開発課
☎0177-734-9398

障がい者の就労に関する研究会（シンポジウム）
●日時 1月13日（土）13時30分

分～15時30分 ●場所はちふくプラザねじよう ●テーマ障がい者雇用を始めるためのヒント～企業の立場から

●定員250人
☎市社会福祉協議会
☎47-2940

介護用おむつ代の医療費控除があります

所得税の確定申告または市県民税の申告をする際、医師が発行するおむつ使用証明書の代わりに、市が発行する確認書でも、おむつ代の医療費控除が認められます。

●対象介護保険の要介護認定の申請をした人で、おむつ代の医療費控除を受けるのが2年目以降の人（1年目は医師のおむつ使用証明書が必要） ●確認事項要介護認定のために主治医が作成した意見書の内容が「ほぼ寝たきり」かつ「尿失禁の発生可能性あり」であること（28～29年中に作成された主治医意見書に限る）

※右記以外は、確認書を発行できませんので、ご注意ください。発行を希望する

介護が必要になったら ～相談先を紹介します～

一人暮らしの親が気がかりな時、退院後の高齢者を在宅介護することになった時、一人で介護するのが辛くなった時…ひとりで抱え込まず、近くにいる専門家にまずは相談してみましょう。

お近くの相談先

【かかりつけ病院・薬局】

●医師、歯科医師

▷健康管理のアドバイスや専門病院の紹介

●薬剤師▷薬の服用についての相談

【ケアマネジャー（介護サービスの相談窓口となってくれる介護の専門家）】

▷要介護認定の申請代行▷ケアプラン作成

▷介護サービス事業者との連絡調整

▷サービス再評価、プラン練り直し

※市庁、居宅介護支援事業所、地域包括支援センターなどにいます。

【介護保険課】介護保険に関すること

▷要介護認定申請▷介護サービス利用

▷介護保険料

【民生委員（各町内）】

▷ひとり暮らし高齢者宅訪問▷災害時要支援護者の支援▷福祉に関する相談

【八戸市地域包括支援センター（高齢福祉課内）】

▷高齢者の権利擁護▷介護予防▷その他地域の高齢者のさまざまな相談

※社会福祉士、保健師、看護師、主任介護支援専門員が対応



☎介護保険課 ☎43-9083、八戸市地域包括支援センター（高齢福祉課内） ☎43-9189

方は、1月4日(木)以降に申請してください。

●申請に必要なものの対象者の介護保険被保険者証

介護保険課 ㊨43-9083

雇用

八戸市無料職業紹介所をご利用ください

市では、八戸市無料職業紹介所を開設し、求職者に対して、求人情報の提供、職業紹介、職業相談、求人希望する企業の求人登録などの業務を行っています。

また、U・I・ターン就職を希望する若者や子育て世帯などを対象に、就職活動に要する交通費、引越費用、住宅費、学用品などの購入費の一部を助成のほか、U・I・ターン希望者を雇用した事業者に対し助成金を交付する「ほんのり温ったか八戸移住計画支援事業」(助成金)を実施しています。

●開設日時(月)～(金)8時15分～17時※土・日・祝、年末年始除く●開設場所産業労政課内(市庁別館5階)

※求人・求職情報は、ホームページ「八戸都市圏ジョブ市場」でも登録・確認できます。

㊨産業労政課 43-9038

創業・事業承継のご相談は「8サポ」をご利用ください

はちのへ創業・事業承継サポートセンター「8サポ」は、起業・創業・事業承継の総合相談窓口です。

創業や事業承継に関するセミナーやイベントも開催しています。

●開設日時(月)～(金)9時～17時30分※土・日・祝、年末年始除く●場所八戸商工会館1階

※夜間相談(21時まで)を週1回、休日相談を月1回実施。詳細はホームページをご覧ください。

㊨はちのへ創業・事業承継サポートセンター 51-9593

住宅建築施工科3月期受講生募集

●訓練期間3月8日(木)～9月4日(火)●場所青森職

業能力開発促進センター八戸実習場●訓練内容木造住宅の施工方法に関する技能・知識の習得●対象ハローワークに求職の申し込みをしている人●定員15人

●受講料無料(テキスト代等別途)

㊨1月10日(水)～2月14日(水)にハローワーク八戸

青森職業能力開発促進センター八戸実習場 ㊨73-5535

八戸地域職業訓練センター講座受講者募集

【エクセル初心者コース】

●日時2月2日(金)～28日(水)13時30分～16時30分●定員20人●受講料1万8000円(テキスト代等別途)●窓口受付1月11日(木)～30日(火)

【ギフトラッピング応用コース】

●日時2月5日(月)～7日(水)9時30分～12時●定員8人●受講料4500円(材料費込)●窓口受付1月10日(水)～30日(火)

※原則、各コース土・日・祝除く。また電話受付は1月

26日(金)まで。 ※詳細はお問い合わせください。

申問八戸地域職業訓練センター ㊨46-3360

¥税

償却資産の申告期限は1月31日までです

市・県民税の所得の申告や法人税の確定申告のほか、毎年1月1日現在、償却資産(事業を行っている法人や個人が所有している土地・家屋以外の事業用資産)を所有している事業者は、市の資産税課へ申告する必要があります。

適正な固定資産税の算定のため、忘れずに申告してください。

また、申告書には個人番号・法人番号の記載が必要となります。忘れずに記入ください。

個人事業者は、番号確認・身元確認書類が必要になりますので、個人番号カードもしくは、通知カードと運転免許証などを持参

してください。

※期限間近は大変混み合いますので早めの申告をお願いします。なお、詳細はお問い合わせください。

㊨資産税課 ㊨43-9037

不動産取得税について

不動産取得税は、家屋を新築、増改築したときや、土地や家屋を売買、贈与、交換などで取得したときに、取得者に一度だけ課税される県の税金です。

税額は、原則として市町村の固定資産課税台帳価格に税率を乗じた額です。

税率は、住宅と土地の場合は3%、住宅以外の家屋の場合は4%です。

なお、住宅や住宅用地を取得し、一定の要件を満たす場合や東日本大震災により被災した不動産に代わる不動産を取得した場合などには、申請により税額が軽減される制度があります。

㊨三八地域県民局県税部 ㊨27-5111内線209

「ふるさと寄附金」で八戸の応援を！

「ふるさと寄附金」は、ふるさとへ貢献または応援をしたいという思いを実現するため、寄付金額の2,000円を超える分について、所得税や市民税・県民税から控除する制度です。市外にお住まいのご家族・ご親戚やご友人にも呼びかけをお願いします。 ※市内在住の方へはお礼の品を進呈していませんのでご了承ください。

申込方法

郵送：ふるさと寄附金申込書をお送りしますので、住民税課へお電話ください。

ホームページ：市ホームページの申し込み用フォームに、必要事項を入力して送信してください。

| 29年度実績(9月末現在) | |
|---------------|-------------------------|
| 件数 | 329件(26件) |
| 金額 | 18,251,836円(2,293,836円) |

※()内は市内在住者と市内法人の寄付分

○寄付金の使いみちは寄付者にさまざまな分野から選択していただき、まちづくりに活用させていただいています。

○寄付者氏名・法人名の公表や、寄付実績の詳細は市ホームページに掲載しています。

申問住民税課☎43-9232 市ホームページ内で「ふるさと寄附金」を検索

1月の各種相談(無料)

市市民相談室(くらし交通安全課内)☎43-2111(内線2553、2554)

予約欄に★がある場合は、事前に予約が必要です。それ以外の相談は、当日受付で先着順となります。

場所 ①～⑪は市民相談室(市庁別館5階)、⑫は島守市民サービスセンター(保健相談室)

記号の説明 ☎ 電話による相談 人 面談による相談 ★要予約

| 相談名・相談方法 | 予約 | 日時 | 相談員 |
|----------------|----|--|----------------|
| ① 一般相談 ☎人 | | 平日の8:15～17:00 | 市職員・市民相談アドバイザー |
| ② 人権相談 人 | | 1/10・17・24・31の各(水) 9:00～12:00、13:00～16:00 | 人権擁護委員 |
| ③ 行政相談 人 | | 1/4・11・18・25の各(木)13:00～16:00 | 行政相談委員 |
| ④ 税務相談 人 | | 1/15(月)13:00～16:00(1人20分程度)先着8人 | 税理士 |
| ⑤ 法律相談 人★ | | 1/11(木) 受付開始1/ 9(火)8:30から電話で 1/26(金) 受付開始1/24(水)8:30から電話で 各日13:00～16:00(1人30分程度)先着5人 ※裁判・調停など係争中の人は除く | 弁護士 |
| ⑥ 司法書士相談 人 | | 1/12(金)・22(月)13:00～16:00(1人30分程度)各日先着5人 | 司法書士 |
| ⑦ 行政書士相談 人★ | | 1/23(火)13:00～16:00 受付1/16(火)・17(水)に電話で | 行政書士 |
| ⑧ 公証人相談 人 | | 1/23(火)9:00～12:00 | 公証人 |
| ⑨ 住宅増改築相談 人 | | 1/5・19の各(金)13:00～16:00 | 住宅相談推進会相談員 |
| ⑩ 土地家屋調査士相談 人 | | 1/9(火)13:00～16:00 | 土地家屋調査士 |
| ⑪ 不動産相談 人 | | 1/16・30の各(火)13:00～16:00 | 宅地建物取引士 |
| ⑫ 人権相談(南郷地区) 人 | | 1/9(火)9:00～12:00 | 人権擁護委員 |

中高年再就職支援セミナー

●日時1/19(金)13:30～15:30 ●場所はちふくプラザねじょう ●内容就職活動のポイント(終了後個別相談あり) ※セミナー以外でも相談受付 ●対象45歳以上の求職中の人 ●定員10人 ●参加費無料 市間ネクストキャリアセンター あおもり ☎017-723-6350

精神対話士のほっ!と相談 ※2・3月も市内で開催予定 ●日時1/21(日)10:00～14:00 ●場所はち5階レジデンスB ●内容病気、生活、仕事、人生などの悩み相談に対応 ●参加費無料 市間(一財)メンタルケア協会青森事務所 ☎090-7793-8595

「産業カウンセラー養成講座」無料体験セミナー

●日時1/27(土)13:30～15:30 ●場所はちふくプラザねじょう ●内容自己理解体験ワーク、講座紹介 ●定員20人 ●参加費無料 氏名、電話番号(Eメールアドレス)、講座日を明記し、FAXで日本産業カウンセラー協会東北支部 ☎022-715-8115 市間青森事務所 ☎017-762-7631

市民伝言板

「英会話」・「韓国語」入門講座

●日時1/31(水)から毎週(水) 英:19:30～20:30、韓:18:00～19:00 ●場所八戸商工会館 ●定員各15人 ●参加費有料 市間国際文化交流協会 ☎090-6489-2803(10:00～18:00)

海上自衛隊八戸航空基地「平成30年度防衛・基地モニター募集」

●委嘱期間30年4月～32年3月 ●対象・定員市内や基地周辺市町村に在住の人▷防衛:40歳～49歳の男性2人▷基地:20歳～59歳の男女5人(主婦・学生) ※防衛、基地モニターいずれも公務員以外の人 市間1/11(木)までに、はがき、Eメール、FAXで、希望モニター名(「防衛」「基地」「どちらでも良い」)、氏名(ふりがな)、性別、生年月日、職業、電話番号を明記し、海上自衛隊第2航空郡司令部広報室(☎039-1180河原木高館) ☎28-3011(内線2331) ☎28-3302 E2aw-kouhousitu@inet.msdf.mod.go.jp

地元スポーツチームを応援しよう!

青森ワッツのチーム
マスコット
クイッキー・デッチ

東北フリーブレイズ(会場:テクノアイスパーク八戸)

| 試合日 | フェイスオフ | 対戦相手 |
|---------|--------|------------------------------|
| 1/ 6(土) | 17:00 | H.C. 栃木日光 アイスバックス (栃木) |
| 1/ 7(日) | 15:30 | |
| 1/27(土) | 17:00 | 王子イーグルス (北海道) |
| 1/28(日) | 15:30 | |
| 1/30(火) | 19:00 | |

東北フリーブレイズ
のチー
ムマ
スコ
ット



固試合・チケットについて…

東北アイスホッケークラブ(株)八戸オフィス ☎71-1161

青森ワッツ(会場:東体育館)

| 試合日 | ティップオフ | 対戦相手 |
|---------|--------|--------------------|
| 1/27(土) | 18:00 | Fイーグルス名古屋 (名古屋) |
| 1/28(日) | 14:00 | |



固試合・チケットについて…

青森スポーツクリエイション(株) ☎017-763-0551

その他問い合わせ…八戸スポーツ振興協議会事務局(スポーツ振興課内) ☎43-9159

1月の各体育施設のスポーツ講座・教室

受講料は、お申し込みの際に各施設へお持ちください。

| 施設名 | 講座 | 日時 | 対象・定員など | 申し込み |
|-----------------------------|-------------------------|---|--|------------------------|
| テクノアイス パーク八戸 ☎25-5655 | フィギュア教室 初心者コース Ⅱ期 | 2/8～3/29の各(木)全8日間 ①15:00～15:45 ②16:00～16:45 ③17:00～17:45 | ●対象既存のクラブに在籍していない4歳～小学生のお子さん ●定員50人 ●参加費2,000円(保険料含む) ●持ち物フィギュアスケート靴、帽子、手袋 | 1/20(土)～ 9:00～18:00 |

1月のイベント〈公会堂・公会堂文化ホール(市公民館)・南郷文化ホール〉

公会堂 ☎44-7171

| 日 | 曜 | 開演時間 | 催し物 | 入場料金 |
|----|----|------------------|--|-----------------------------------|
| 8 | 月祝 | 13:45 | 春を呼ぶコンサート2018 | 一般 1,800 小中 1,000 (当日各200増) |
| 13 | 土 | 10:00 | 全日本アンサンブルコンテスト 第42回青森県大会 | 800 (午前・午後 入替制) |
| 14 | 日 | | | |
| 17 | 水 | 18:30 | 新春特別企画第37回音楽夢 講座コンサート ヴィタリ・ユシュマノフと内田 智子ジョイントリサイタル | 一般 3,000 大以下 2,000 |
| 19 | 金 | 13:00 | 八戸市鷗盟大学芸能発表会 | 無料 |
| 21 | 日 | 11:00 (予定) | 平成30年八戸市消防団出初式 | 無料 |
| 23 | 火 | 13:15 | 第36回愛の輪レクリエーション の集い | 無料 |
| 26 | 金 | ①10:30 ②13:30 | 第43回入学おめでとう大会 | 無料 |
| 27 | 土 | 13:30 | 第38回柏崎小学校合同演奏会 | 高以上 500 中以下 300 |
| 28 | 日 | 10:30 | 第71回南部芸能祭 | 1,000 |

南郷文化ホール ☎60-8080

| 日 | 曜 | 開演時間 | 催し物 | 入場料金 |
|----|---|-------|--|----------------------------|
| 7 | 日 | 10:00 | 県南民舞踊まつり in 南郷 | 一般1,000 高以下無料 (要整理券) |
| 21 | 日 | 10:00 | 八戸こどもミュージックコンサート | 無料 |
| 28 | 日 | 10:30 | ジャズワークショップ Let's Enjoy Playing JAZZ | 無料 |

公会堂文化ホール(市公民館) ☎45-1511

| 日 | 曜 | 開演時間 | 催し物 | 入場料金 |
|----|----|-------|--------------------------------|-----------------|
| 8 | 月祝 | 13:30 | 第6回うみねこ演劇塾発表会 | 600 (当日100増) |
| 10 | 水 | 13:30 | 北方領土返還要求青森県民大会 | 無料 |
| 13 | 土 | 9:00 | 虹の丘保育園わくわく発表会 | 無料 |
| 20 | 土 | 13:30 | 第38回八戸市立根城小学校 バトン部合唱部合奏部演奏会 | 無料 |
| 21 | 日 | 13:00 | 1on1 ダンスバトル HOOD FINAL | 2,000 |
| 26 | 金 | 18:30 | | |
| 27 | 土 | 9:30 | 演劇大学inはちのへ | 要申込・ 有料 |
| 28 | 日 | 9:30 | | |

県南民舞踊まつり in 南郷 南郷文化ホール

●日時1月7日(日)10時～●場所南郷文化ホール●出演馬場有志の会、久保社中、小柴社中、まつりんぐの会、島守神楽●入場料▷一般1,000円▷高校生以下無料(要整理券)※全席自由●チケット・整理券取扱公会堂、南郷文化ホール

第6回「うみねこ演劇塾」発表会 公会堂文化ホール

●日時1月8日(月・祝)13時30分～●場所公会堂文化ホール●内容【シニアの部】「待合室Ⅳ～イタコの家で順番を待つ」榎谷伸夫(作・演出)【ジュニアの部】ミュージカル「ウーとムー～なかよくなるために～」榎谷伸夫(脚本・演出)、嵯峨昭彦(作曲)、沢上りんか(振付)●入場料600円(当日700円・全席自由)※未就学児無料●チケット取扱公会堂、南郷文化ホール、はっち、三春屋、八戸市民劇場

▷会員制などの催しについては、掲載していません。▷主催者の都合により、内容が変更となる場合があります。▷入場券・整理券などの取り扱いが終了している場合があります。▷詳しくは、主催者にお問い合わせください。(主催者については、各開催会場にご確認ください。)



1月

健

康

ガ

イ

ド



保健・医療にまつわる情報など、健康づくりに役立つお知らせです

固市保健所 健康づくり推進課(市庁別館2階) ☎43-9271

市保健所 保健予防課 (市庁別館2階) ☎43-2292

母子保健

| | 名称 | 日時・場所 | 対象・定員・費用 | 内容・持ち物 | 申込期間 | 申し込み・備考 |
|-----|---|---|---|--|---|----------------------------------|
| 妊婦 | 両親学級 ～初めて、パパ・ママになる方へ～ 要予約 | 21日(日) 午前の部 9:30～11:30 午後の部13:30～15:30 市庁別館 2階会議室 | 出産予定日が30年 3月19日～7月8日 の初産婦とその夫。 毎回24組。先着順 | 赤ちゃんの育て方、 パパの沐浴・着替え・ オムツ交換体験 | 1月10日(水) ～12日(金) | 健康づくり推進課 ☎43-9271、 43-9184 |
| | 先天性股関節脱臼 検診 要予約 | 毎週(水)※3日(水)除く (受付12:00～12:20) 総合健診センター | 生後90日～120日 600円 | ●持ち物母子健康手 帳、乳幼児ハンドブッ ク、バスタオル | | 総合健診センター ☎45-9131 |
| 健診 | 1歳6か月児健康 診査 | ▷28年6月 1日～15日生まれ…1月16日(火) ▷28年6月16日～30日生まれ…1月30日(火) 総合健診センター(受付12:00～12:45) | | | 対象者には事前 にお知らせします。 | |
| | 3歳児健康診査 | ▷26年7月 1日～15日生まれ…1月 9日(火) ▷26年7月16日～31日生まれ…1月23日(火) 総合健診センター(受付12:00～12:45) | | | | |
| 乳幼児 | 赤ちゃん健康相談 | ▷5日(金) 根城公民館 ▷10日(水) 根岸公民館 ▷24日(水) 福祉公民館 (類家四丁目) | 10:15～12:00 (受付10:00～ 10:15) | 4か月～1歳 | 育児・栄養相談、身 長・体重測定 ●持ち物母子健康 手帳、乳幼児ハン ドブック、バスタ オル | 申込不要 固健康づくり推進課 ☎43-9271 |
| | よちよち健康相談 | | 13:15～14:30 (受付13:00～ 13:15) | 1歳～2歳ごろ | | |
| | 2～3歳児発達相談 のびのびクラス 要予約 | 18日(木)9:30～11:30 (初回面接のみ14:00～15:30) はちふくプラザねじょう | おおむね2歳～ 3歳6か月 | 言葉・行動・情緒な どの発達相談、就学 に向けた相談 | 4日(木)まで | 健康づくり推進課 ☎43-9271 |
| | 3～5歳児発達相談 あいあいクラス 要予約 | 11日(木)12:30～15:00 はちふくプラザねじょう | おおむね3歳6か月 ～就学前 | | 4日(木)まで | |
| | 療育相談 要予約 | 18日(木)10:00～12:00 市庁別館1階 相談・診療室 | 身体の発育、運動な どに心配のあるお子 さんのための相談 | 専門医が相談に応じま す。●持ち物母子健康 手帳、バスタオルなど | 11日(木)まで | |
| | すくすく離乳食教室 要予約 | 12日(金)、26日(金) 10:30～12:00 福祉公民館(類家四丁目) | 3～4か月の赤ちゃん の保護者。25組 | 講話、離乳食作りの見 学・試食●持ち物母子 健康手帳、筆記用具 | 12日分は5日 (金)まで 26日分は19日 (金)まで | |
| その他 | 不妊専門相談 要予約 | 17日(水)16:00～17:00 市庁別館1階 相談・診療室 | 不妊や不育症で悩 む夫婦等。先着2組 | 専門医が相談に応じま す。 | 10日(水)まで | 健康づくり推進課 ☎43-2298 (予約専用電話) |
| | 女性の健康相談 要予約 | 12日(金)13:00～16:00 市庁別館1階 相談・診療室 | 思春期から更年期 の女性 | 保健師が相談に応じま す。 | 前日まで | |

その他

記号の説明 ☎ 電話による相談 👤 面談による相談

| | 名称 | 日時・場所 | 内容・テーマ | 申し込み・問い合わせ先 |
|----|--|--|--|------------------------------|
| 検査 | HIV検査 要予約 | 11日(木)・25日(木)9:00～12:00 市庁別館1階 相談・診療室 | HIV検査 | 保健予防課 ☎43-2294(専用電話) |
| | 肝炎ウイルス検査 要予約 | 11日(木)13:15～14:00 市庁別館1階 相談・診療室 | 肝炎ウイルス検査(B型・C型)。 ※総合健診センター、受託医療機関でも受 診可(固健康づくり推進課☎43-9061) | 保健予防課☎43-2291 |
| 相談 | 精神科医師による精神 保健福祉相談 要予約 👤 | 10日(水)14:30～17:00 市庁別館1階 相談・診療室 | 心の病気で悩んでいる人とその家族(18歳以 上の精神科・心療内科に通院されていない方) | 保健予防課☎43-2292 予約は5日(金)までに |
| | HIV相談 ☎ | 随時(開庁時間内) | エイズに関する相談 | 保健予防課 ☎43-2294(専用電話) |

成人保健

記号の説明 ☎ 電話による相談 👤 面談による相談

| | 名称 | 日時 | 内容・テーマ | 場所・問い合わせ先 |
|----|-------------------|--|--------------------------------|--------------------------------|
| 相談 | 保健師による健康相談 ☎ 👤 | (月)～(金) 10:00～12:00、13:00～16:00 ※1日(月・祝)～3日(水)、 8日(月・祝)除く | 成人・妊産婦の心身の健康、子育てについて の相談 | 健康づくり推進課窓口 ☎43-9184、43-9271 |
| | 栄養士による個人相談 👤 | 9日(火)、23日(火) 10:00～12:00、13:00～16:00 | 生活習慣病が気になる人や子どもの食生活 についての相談 | 健康づくり推進課窓口 ☎43-9184 |
| 講座 | 市民健康づくり講座 | 18日(木)13:30～15:00 ●講師 <small>かたまち よしゆき</small> 片町 善之(かわせみ薬局) | 賢い薬の飲み方 | ●場所はっち 健康づくり推進課 ☎43-9184 |

麻しん・風しんの予防接種を受けましょう

☎保健予防課 ☎43-9396

八戸市民で、次の対象年齢の人は無料で接種が受けられます。

【対象年齢】▷1期…生後12か月～24か月の人

▷2期…平成30年4月に小学校入学予定の人
(平成23年4月2日～24年4月1日生まれの人)

【実施期間】1期は通年。2期は3月31日(土)まで。

【接種場所】受託医療機関(「わが家の健康カレンダー」をご覧ください。)

【持ち物】母子健康手帳、予診票



肝炎ウイルス検診について

☎直接、検診場所へ ☎健康づくり推進課 ☎43-9061

肝炎は、自覚症状が現れにくく、自分では気づかないうちに肝硬変や肝がんへ移行していくことがあります。市では、肝炎の早期発見、早期治療のために、B型およびC型肝炎ウイルス検診を実施しています。

【対象者】過去に一度も肝炎ウイルス検査を受けたことがない人(ただし、過去に検査を受けたことがあっても、前回の検査以降に肝炎ウイルスに感染の機会または心配のある人および特定健診などで、肝臓数値(ALT値)が31～50であった人については受診可)

【検査内容】問診、血液検査(B型肝炎ウイルス検査およびC型肝炎ウイルス検査)

【検診場所】市総合健診センター(要予約)、市保健所(要予約)、受託医療機関(受託医療機関名および予約の有無は、市ホームページや「わが家の健康カレンダー」でご確認ください)

【料金】無料



1月は、
お正月を祝う
にぎやかなイベントが
たくさんあるよ!

1月の 学・遊・館

- **要申込** アイコンは、申し込みが必要なものです。
- イベントなどの詳細は、各施設にお問い合わせください。
- 料金記載のないものは、無料ですが、入館料・観覧料が必要な場合があります。

博物館

1~4・9・15・22・29 開9:00~17:00 TEL44-8111 FAX24-4557
根城字東構35-1 ※入館料あり

| 行事名 | 日時・場所 | 内容・定員・対象など | 申込方法 |
|-----------------------------------|--------------------|--|----------|
| 新春ミニ企画「えと展-いぬ-」 | 1/14(日)まで | 【内容】2018年の干支「いぬ」に関する収蔵資料を紹介 | |
| 市民講座「青森のアイヌ語地名と存在意義」 要申込 | 1/13(土)13:30~15:30 | 【講師】すぎやまたけし 杉山武(市文化財審議委員)【定員】60人 | 前日までに電話で |
| 博物館クラブ「資料の取扱方法-掛軸と巻物-」 要申込 | 1/14(日)10:00~12:00 | 【講師】同館学芸員【対象】高校生以上【定員】10人 | 前日までに電話で |
| 企画展「えんぶり展」ひな人形展 | 1/27(土)~3/11(日) | 【内容】えんぶりの烏帽子、衣装、巻物、御雛子道具などを紹介。また、八戸の商家に伝えられた歴史雛や個性豊かな各地の郷土雛を紹介 | |
| 根城史跡ボランティア募集 | 詳しくは博物館へ | | |

史跡根城の広場

1~4・9・15・22・29 開9:00~17:00 TEL41-1726 FAX41-1756 根城字根城47
※入場料あり

| 行事名 | 内容・定員・対象など | 申込方法 |
|---|---|-----------|
| 体験教室で八戸の文化に触れよう!いつでもどなたでも体験できます! 要申込 | | |
| 八幡馬の絵付け | ①クラシックコース【所要時間】約30分【材料費】1,200円 ②アレンジコース【所要時間】約90分【材料費】1,900円 | 2日前までに電話で |
| えんぶりミニミニ烏帽子作り | 【所要時間】約60分【材料費】600円 | |

南郷歴史民俗資料館

1~4・9・15・22・29 開9:00~17:00 TELFAX83-2443
南郷大字島守字小山田7-1 ※入館料あり

| 行事名 | 日時・場所 | 内容・定員・対象など | 申込方法 |
|-------------------|---------------------------|---|------|
| 企画展「思い出の学校展」 | 3/25(日)まで | 【内容】閉校した南郷地区の小・中・高の資料や校歌を展示(1/5から旧南郷高校資料一部展示入替) | |
| 南郷アートプロジェクト制作映画上映 | 1/28(日)13:00~ ※毎月第4(日) | 【内容】「あなたとわたし、ワルツ」(旧中野小学校)を上映 | |

新美術館建設推進室

1~3、(土)・(日)・(祝) 開8:15~17:00 TEL45-8338 FAX24-4531
八日町9 ダイヤビル1階

| 行事名 | 日時・場所 | 内容・定員・対象など | 申込方法 |
|------------------|--|--|------|
| 写真のまち八戸「中学生写真日記」 | 1/25(木)~30(火) 10:00~19:00 ヴィアノヴァ2階(十三日町) | 【内容】中学生が写真と日記でつづった作品を展示 【授賞式】1/28(日)10:00~11:00 | 申込不要 |

八戸公園内 三八五・こども館

1~3・9・15・22・29 開9:00~16:30 TEL96-3480 FAX96-4631
十日市字天摩33-2

| 行事名 | 日時・場所 | 内容・定員・対象など | 申込方法 |
|-----------------------------------|-------------------|--|------|
| サクラの杜くらふとらんど(手づくり工作教室) ※申込不要・当日受付 | | | |
| 干支工作 わんわんメダル | 1/7(日)9:45~12:00 | 【内容】木のメダルでいぬのかざりを作る 【対象】小学生以下【定員】30人(先着順) | 申込不要 |
| 節分ストラップ | 1/21(日)9:45~12:00 | 【内容】木のメダルで節分のストラップを作る 【対象】小学生以下【定員】30人(先着順) | |

八戸ブックセンター

〒1・9・16・23・30 開10:00~20:00 (1/2~) ☎20-8368 ☎20-8218
〒六日町16-2 Garden Terrace 1階

| 行事名 | 日時・場所 | 内容・定員・対象など | 申込方法 |
|--|-----------------------------------|---|------------------|
| 八戸ブックセンター開設1周年記念事業 | | | |
| 「紙から本ができるまで展」 木村友祐×佐藤亜沙美× 三菱製紙八戸工場 | 3/11(日)まで | 【内容】八戸出身作家・木村友祐の著書「幸福な水夫」について、使用する紙を作るまでの過程や紙から本が出来上がるまでの過程など「紙」に焦点を当て紹介 | 申込不要 |
| 「紙から本ができるまで展」 展示記念トークイベント 要申込 | 1/20(土)15:00~ | 【内容】三菱製紙八戸工場で紙が作られる過程、紙の魅力など【出演】佐藤亜沙美(デザイナー)、信田博司(三菱製紙八戸工場)、内沼晋太郎(ブック・コーディネーター) | 電話、ホームページで同センターへ |
| 本のまち読書会 要申込 | | | |
| 今週の書評紙ななめ読み | 1/8、15、22、29の各(月) 18:30~19:30 | 【内容】新聞サイズの二大書評紙、「週刊読書人」と「図書新聞」から気になる本を探し出す読書会 | 電話、ホームページで同センターへ |
| PR誌からはじめよう | 1/10、17、24、31の各(水) 18:30~19:30 | 「PR誌」を読みながら、エッセー、書評、インタビュー、連載などの内容や新刊刊行情報をチェックする読書会▷1/10(水)講談社「本」▷17(水)集英社「青春と読書」▷24(水)小学館「きらら」▷31(水)新潮社「波」 | |
| あなたの本棚を眺める会 | 1/13(土)14:00~16:00 | 【内容】自宅の本棚の写真を持ち寄って、それぞれの本棚を読みあう読書会 | |
| わたしのベスト本 2017! | 1/21(日)14:00~16:00 | 【内容】2017年に発行された本で誰かに「ベスト本」として紹介したい本を持ち寄る読書会 | |
| 知の棚へのチチェローネ 「画像の歴史:洞窟からiPadまで」 | 1/27(土)14:00~16:00 | 【内容】壁画、絵画、浮世絵、映画、アニメを全て「画像」と捉えた読書会 | |
| ブック・ドリンクス | 12/22、1/26の各(金) 18:00~20:00 | 【内容】毎月、月末の金曜夕方にドリンクを飲みながら本について語り合うイベント | 申込不要 |

是川縄文館

〒1~4・9・15・22・29 開9:00~17:00 ☎38-9511 ☎96-5392
〒是川字横山1 ※観覧料あり 【分館(縄文学習館)】☎96-1484

| 行事名 | 日時・場所 | 内容・定員・対象など | 申込方法 |
|-----------------------------|------------------------------|---|------------------|
| パネル展「伝える」Vol.3 | 3/21(水)まで | 【内容】大正・昭和初期の是川遺跡発掘調査で撮影・保管されていた写真199枚を未来に残すためデジタル化。約100年前の「記録」を紹介 | |
| 縄文土器の拓本作り 要申込 | 1/6(土)9:30~12:00 | 【内容】縄文土器に描かれているきれいな文様を墨で写し取って拓本を作る【定員】30人【持ち物】筆記用具※汚れても良い服装で | 開催日の前日までに電話で |
| 日曜日縄文体験コーナー | 1/7~3/25の毎週(日) 9:30~15:00 | 【内容】火起こし、土器の文様拓本、編布編み、琥珀・滑石勾玉作り【参加費】100円~1,000円※粘土を使った体験は要相談 | 申込不要 (団体利用不可) |
| 考古学講座 要申込 | 1/13(土)14:00~16:00 | 【演題】縄文時代、クリは海を渡った!【講師】鈴木三男(東北大学)【定員】100人【持ち物】筆記用具 | 開催日の前日までに電話で |
| サポートスタッフ研修会 (全6回中の1・2回目) | 1/20・27の各(土) 14:00~16:00 | 【内容】20日:縄文是川ボランティアについて、27日:縄文学習館展示解説【講師】同館学芸員【定員】30人【持ち物】筆記用具 | 開催日の前日までに電話で |

いのるん通信



第29回 発掘現場に行ってきたるん!

今年度、市内で約30件の発掘調査が行われましたが、その中から新井田地区にある新井田古館遺跡についてご紹介します。

この遺跡では、縄文時代から近世までのものが見つかっていましたが、今回、中世の柱の穴や土を掘りくぼめた半地下の建物跡が発見されました。このことから、当時この場所は多くの建物が並ぶ屋敷であったと考えられます。発掘調査の詳しい成果は、来春の企画展「掘りdayはちのへ」で紹介しますので、ぜひご来館ください。



中世の建物跡(破線)

細くて深い柱の穴は、おたまじやないと掘れないんだるん



八戸ポータルミュージアム はっち

1・9 開9:00~21:00(1/2・3は10:00~18:00) 22-8228 FAX 22-8808
 三日町11-1

| 行事名 | 日時・場所 | 内容・定員・対象など | 申込方法 |
|--------------------|---|--|------|
| はっちのお正月 | 1/2(火)11:00~15:45 1/3(水)11:00~15:00 1階 はっちひろば | 【内容】▷2日…八戸東高校書道ガールズの書道パフォーマンス、法霊神楽一斉歯打ち、新春箏曲の演奏など▷3日…八戸・地域スポーツチーム新春フェスなど | 申込不要 |
| ストリート投げ銭ライブ in はっち | 1/10・31の各(水)19:00~20:00 1階 はっちひろば | 【内容】市内で活動しているパフォーマーたちによるライブを開催 | |
| 和日カフェ | 1/21(日)9:00~16:00 3階 和のスタジオ ほか | 【内容】つまみ細工のアクセサリ作り、親子生け花教室発表会、お茶席【参加費】実費負担(材料費など) | |

こどもはっち

1・9 開9:30~16:30(1/2・3は10:00~16:30) FAX 22-5822
 三日町11-1 ※入館料あり 一般(小学生以上)100円 障がい者50円

| 行事名 | 日時・場所 | 内容・定員・対象など | 申込方法 |
|-------------------------------|--|--|--------|
| こどもはっち「おもちつき」 | 1/14(日)10:30~11:30 5階 共同スタジオ | 【内容】はっぴを着ておもちつき体験※なくなり次第終了【対象】就学前のお子さんとその保護者【定員】200人 | 申込不要 |
| 不登校・学習支援相談会 | 1/21・28の各(日) 14:00~17:00 八戸ニューポート(十三日町) | 【内容】不登校や学習困難の支援の場【対象】小・中・高生※個別相談あり | |
| こどもはっち映画上映会 | 1/27(土)13:30~、18:00~ 28(日)10:30~、13:30~ 2階 シアター2 | 【内容】不登校ゼロを目指す大阪市立南住吉大空小学校。第68回文化庁芸術祭大賞などを受賞したドキュメンタリーを上映 | |
| はちのへおもちゃ病院 | 1/28(日)10:00~12:00 5階 レジデンスA | 【内容】壊れたおもちゃを原則無料で修理。1人1点。※部品交換した時など実費負担あり(50円~300円) | |
| ひきこもり家族交流会 | 1/28(日)14:00~16:00 5階 レジデンスA | 【内容】ひきこもり状態にある人やその家族のための交流会 | |
| ブレどんぐり 要申込 | 1/31(水)9:30~ | 【内容】子育ての勉強会【対象】妊娠8か月以上のママとそのパパ【定員】4組【参加費】100円 | 電話で同館へ |
| 第13回こどもフェスタ はちのへこどものまち 要申込 | 2/24(土)・25(日)10:00~15:00 公会堂・市公民館 | 【内容】子どもたちが架空の「まち」をつくり、さまざまな仕事に取り組む【対象】小学生【定員】500人 | 電話で同館へ |

総合教育センター

1~3、第2・4(土)(日)(祝) 開8:15~17:00 46-0521 FAX 46-1155
 諏訪一丁目2-41 E webmaster@hec.hachinohe.ed.jp hachinohe.ed.jp

| 行事名 | 日時・場所 | 内容・定員・対象・申込方法など |
|-----------------|--|--|
| ALT と話そう 要申込 | 1/9(火)・10(水) ①9:00~、10:00~、11:00~ (各45分) ②13:30~、14:45~ (各60分) | 【内容・対象】①簡単な英語を用いたゲーム(対象:小学生)②英語の実践的なコミュニケーションを中心とした活動(対象:中学生)※①②の各時間帯は複数希望可【講師】外国語指導助手(ALT)1/4(木)まで(必着)に、住所、氏名(ふりがな)、年齢、性別、学校、学年、電話番号(FAX 番号)またはEメールアドレス、希望月日・時間帯を明記し、はがき、FAXまたはEメールで教育指導課へ031-8686内丸一丁目1-1 43-9519 FAX 47-4997 E shido@city.hachinohe.aomori.jp |

山の楽校

1~3・9・15・22・29 開8:00~17:00 FAX 82-2222
 南郷大字島守字北ノ畑6-2

| 行事名 | 日時・場所 | 内容・定員・受講料など | 申込方法 |
|-----------------|--------------------|---|---------------|
| まゆだま作りの楽校 | 1/7(日)10:00~12:00 | 【参加費】400円 | 開催日の2日前までに電話で |
| そば・かつめの楽校 | 1/8(月・祝)9:00~12:00 | 【参加費】1,500円 | |
| どんと祭 | 1/14(日)9:00~14:00 | 【内容】正月の松飾り、注連縄などを持ち寄ってどんと焼きを行なう(おしるこのお振る舞いあり) | 開催日の2日前までに電話で |
| 豆の楽校(みそ編) | 1/21(日)9:00~12:00 | 【参加費】1,500円 | |
| 豆の楽校(豆腐、まめしとぎ編) | 1/28(日)9:00~12:00 | 【参加費】各2,000円 | |

市立図書館

1~4・9・31 開9:00~19:00、(土)(日)(祝)17:00まで 22-0266
 FAX 71-1312 糠塚字下道2-1

| 行事名 | 日時・場所 | 内容・定員・対象など |
|---------------|---|------------|
| 今月オススメ図書展示・貸出 | ▷新成人に贈る<1/5(金)~19(金)>▷まだまだ新刊! 2017年出版本<1/5(金)~30(火)>▷芥川賞・直木賞受賞作品展<1/10(水)~2/12(月・祝)>▷冬休みおすすめ本<12/26(火)~1/14(日)>▷第7回八戸市図書館を使った調べる学習コンクール作品展<1/20(土)~2/12(月・祝)> | |

図書情報センター

〒1~4・9・31 開10:00~20:00、(土)(日)(祝)18:00まで 70-2600
70-2601 尻内町字館田1-1八戸駅ビル(うみねこプラザ)1階

| 行事名 | 日時・場所 | 内容・定員・対象など |
|---------------|--|---|
| 今月オススメ図書展示・貸出 | ▷クリスマスとおしょうがつ<1/30(火)まで>▷今年の干支は?<1/5(金)~30(火)> | |
| 絵本福袋 | 1/5(金) | 【内容】テーマ(冬など)で選んだ2冊の絵本を中身が分からないように福袋にして貸出※なくなり次第終了 |
| 冬のおはなし会 | 1/5(金)13:30~14:00 上長公民館 和室 | 【内容】干支や冬にちなんだ絵本や紙芝居のおはなし会【対象】幼児・児童(保護者同伴)※当日受付 |

南郷図書館

〒1~4・9・30~2/2 開9:00~19:00、(土)(日)(祝)17:00まで 60-8100
60-8130 南郷大字市野沢字中市野沢39-1

| 行事名 | 日時・場所 | 内容・定員・対象など |
|---------------------|---|---|
| 今月オススメ図書展示・貸出 | ▷冬を楽しく<1/5(金)~29(月)>▷BOOK福袋<1/5(金)~29(月)>▷大人だから…<1/5(金)~29(月)>▷ホットドリンクでひといき<1/5(金)~29(月)> | |
| 冬の読書週間 かくれた絵はなに? | 1/5(金)~29(月) | 【内容】貸出の際に合言葉を言ってください。紙片をお渡しします。それを壁面の台紙に貼っていくと大きな一枚絵が完成 |
| 貸出数・期間の変更 | 【期間】1/16~29【貸出数】図書・雑誌:8冊、A V資料:4点【貸出日数】22日間 | |

マリエント

休なし 開9:00~17:00 33-7800 33-7801 鮫町字下松苗場14-33
※3階のみ有料

| 行事名 | 日時・場所 | 内容・定員・対象など |
|---|------------------------|--|
| 1月の企画展 | お正月特別企画「鶴子まんじゅうお振る舞い!」 | 1/1(月・祝)10:00~5階 展望ホール 【内容】元旦、マリエント3階展示室(有料)の入館者を対象に、限定200個で紅白の八戸伝統銘菓「鶴子まんじゅう」をお振る舞い。 |
| | 新春特別企画「めでたい生き物たち展!」 | 1/1(月・祝)~29(月) 3階 展示室 【内容】正月らしく入口に鳥居を設置するほか、新年にふさわしい、めでたい生き物たちを展示(ナメタガレイたちが新年のごあいさつで皆さんをお迎え) |
| | クリオネ展 | 展示予定 3階 展示室 【内容】北海道立オホーツク流水科学センター「GIZA」の協力で、流水の妖精クリオネを展示予定※海況により展示に変更が生じる場合あり |
| | サケ成長日記 | 5月の放流まで 3階 展示室 【内容】サケの受精卵(新井田川漁業協同組合提供)の孵化から放流までの成長の様子を展示 |
| 3階 ※体験希望者はスタッフまで | ★見て楽しむ | |
| | 随時 | ▷魚眼図▷アーチャーフィッシュで水鉄砲 |
| | 毎週(日)(祝) | ▷デンキウナギで「お正月ツリー」点灯①10:30~②13:00~③15:00~ ▷深海水压実験①11:00~②14:00~ ▷魚への餌付け&じゃんけん大会毎週(日)(祝)12:00~ |
| | ★やって体験する | 【新企画】①「ちきゅう」クイズにチャレンジしよう!(タブレットを首にかけクイズに挑戦) ②しんかい6500に乗って深海へGO!VR体験(ゴーグル型装置を装着しバーチャルリアリティを体験) ▷ワークシートに挑戦▷タッチ水槽▷ドクターフィッシュ「ガラ・ルファ」水槽▷エサやり体験▷海のふしぎBOX |
| 4階 | 八戸工業大学第二高等学校美術コース秀作展 | 1/22(月)まで 【内容】同館と連携し、制作を行っている美術コースの学生の作品を展示 |
| マリエント「ちきゅう」たんけんクラブ ※詳細は、問い合わせるかホームページをご覧ください。 | | |
| ハガキ作成会・親子餅つき体験 | 1/6(土) | 【内容】クラブ会員が、海洋の夢を載せたはがきを作成してコンテストに応募する企画。終了後は、親子餅つき体験を開催 |
| 会員募集 ①ジュニア②シニア | | 【内容】①実験や体験を通して楽しく科学を学ぶ(月1回程度)。JAMSTECの科学者や探査船のパイロットの講義あり(年2回程度)。②海洋・地球・自然科学や水産業などの分野で体験型学習を柱とした企画、講座、研修会を開催(年2回程度)【年会費】①500円②1,000円※いずれも別途実費の場合あり |
| 「マリエント市 出店者」募集! | | 【内容】5月に開催する「マリエント市」の出店者を募集。手作りの商品や体験コーナーなど大歓迎 |
| 「4階展示ホール利用者」募集! | | 【内容】写真や作品などの展示を募集 |

八戸リサイクルプラザ(プラザ棟)

〒1~3・9・15・22・29 開9:00~17:00 70-2396 23-5396
御引字山田山1-1※工場棟(1~3、土日祝は休み。不燃物などの持ち込みはできません。)

| 行事名 | 日時・場所 | 内容・定員・対象など | 申込方法 |
|----------------------|--------------------|---|---------------|
| 布巻きハンガー作り教室 要申込 | 1/21(日)10:00~12:00 | 【内容】布で巻いたハンガーを作る【定員】5人【持ち物】針金ハンガー数本 | 12/25(月)から電話で |
| すすきでほうき作り教室 要申込 | 1/27(土)9:00~12:00 | 【内容】すすきを使い、小ぼうきを作る【定員】5人【持ち物】刺しゅう糸(持っている場合) | |
| 押し花カードと台紙作り教室 要申込 | 1/28(日)10:00~12:00 | 【内容】牛乳パックから、押し花カードと台紙を作る【定員】5人【持ち物】布(30cm×35cm程度) | |

児童科学館

〒1〜3・15・22・29 開8:30〜17:00 ☎45-8131 ☎45-8132
 種類家四丁目3-1

| 行事名 | 日時・場所 | 内容・定員・対象など | 申込方法 |
|----------------------------------|--|---|-----------------|
| プラネタリウム 「宇宙ボランティア」 有料 | 1/4(木)～31(水)①10:00②11:00③13:30④15:00 ▷団体(火)～(金)①②③▷一般(火)～(金)④、(土)(日)(祝)全日 | | 団体のみ 電話で |
| 神話おばけやしき 有料 | 1/7(日)・8(月・祝)・13(土)・14(日) ①10:00～12:00 ②13:00～16:00 | 【内容】星座にまつわるギリシャ神話をモチーフにしたおばけやしき【定員】①50組②75組【入場料】100円【チケット販売】①9:30～②12:30～ | 要チケット (当日販売) |
| ちょい怖プラネ 無料 | 1/7(日)・8(月・祝)・13(土)・14(日)①11:00～11:30 ②15:00～15:30 | 【内容】少し怖い神話を盛り込んだ生解説のプラネタリウム | 要整理券 (当日配布) |
| 特別プラネタリウム 「季節の星空散歩」 無料 | 1/14(日)13:30～14:10 | 【内容】冬の星空を紹介する生解説のプラネタリウム | 要整理券 (当日配布) |
| 1/13(土)スペシャルナイト | | | |
| 楽しまナイト劇場 | 16:00～(イソップ物語)、17:30～(三遊亭小遊三「野ざらし」ほか) | | 申込不要 |
| 夜のプラネタリウム | 17:00～(英語版) | 【内容】宇宙ゴミ0(ゼロ)宇宙旅行 | |
| | 18:00～(日本語版) | 【内容】宇宙ボランティア | |
| 市民星空観望会 | 17:00～18:45 | 【内容】冬の星空(すばる、オリオン大星雲 ほか) | |
| 1/27(土)スペシャルナイト | | | |
| 楽しまナイト劇場 | 16:00～(あらいぐまラスカル)、17:30～(ウイルスの不思議) | | 申込不要 |
| 夜のプラネタリウム | 17:00～(日本語版) | 【内容】宇宙ボランティア | |
| | 18:00～ | 【内容】星空散歩「冬の星空」(生解説) | |
| 市民星空観望会 | 17:00～18:45 | 【内容】冬の星空(月、すばる、オリオン大星雲 ほか) | |
| 冬休みおたのしみ劇場 | 1/4(木)～14(日) 10:00～16:00 | 【内容】いろいろなアニメなどを上映 | 申込不要 |
| おたのしみ劇場 | ①1/21(日)②1/28(日) 10:00～11:00 | 【内容】①オルフェウスのたて琴 ほか②鉄腕アトム ほか | |
| 熟睡プラネタリウム | 1/23(火)13:30～14:30 | 【内容】星空の下で眠ることを目的としたプラネタリウム | |
| 映像利用鑑賞会 | 1/24(水)13:30～16:00 市立図書館 | 【内容】映像上映「うま味のふるさと“魚醤”アジアが共有する食文化」、「追跡! ニッポンのマグロ」 | |
| 皆既月食観測会 | 1/31(水)20:00～22:00 | 【内容】望遠鏡を使って皆既月食の観測会を行う ※中学生以下は保護者同伴 | |
| 科学館 KIDS 工房 | 毎週(土)(日)(祝) 10:00～16:00 | 【内容】マカロンストラップなどの工作体験【参加費】200円以内 ※小学3年生以下は保護者同伴 | |

種差海岸インフォメーションセンター

〒1 開9:00〜16:00(1/2・3は10:00〜15:00) ☎51-8500 ☎51-8501
 鮫町字棚久保14-167

| 行事名 | 実施日 | 時間・参加費 | 申込方法 |
|--|-------------------------------|---|------|
| お正月限定プログラム 「館内に隠れたワンちゃんを探せ!」 | 1/2(火)・3(水) 10:00〜14:00 | 【内容】館内に隠された干支「戌」のイラストを探し、全部見つけて巨大ガラポンに挑戦(嬉しい景品が当たる)※各日景品がなくなり次第終了 | 申込不要 |
| 企画展 「種差海岸 国の名勝指定80周年記念展」 | 1/2(火)〜2/28(水) | 【内容】昭和12年に、国の名勝に指定されてから今年で80周年を迎える種差海岸の魅力を紹介 | 申込不要 |
| ぷらっとプログラム(毎日、予約なしで実施されるプログラム) ※利用状況につき、実施できない場合があります | | | |
| カレンダーを作ろう | 1/4(木)〜8(月・祝) 10:00〜15:00 | 【内容】松ぼっくりや貝殻を使って、自分だけのオリジナルカレンダーを作る【参加費】300円 | 申込不要 |
| 自然物を使って鬼のお面を作ろう | 1/13(土)〜2/3(土) 10:00〜15:00 | 【内容】貝殻や木の実などと毛糸やビーズを使って、オリジナルの鬼の面を作る【参加費】200円 | 申込不要 |

「はちのへ郷土かるた」で地元の魅力を再発見！

「はちのへ郷土かるた」は、楽しく学びながら、私たちのふるさと八戸について学ぶことができるようにと、市内の小・中学生から募集した作品をもとに、平成元年に作成されました。これから冬休みが始まり、お正月も迎え、家族と一緒に過ごす時間も多そうですね。ぜひこのかるたで遊びながら、親子で八戸のことを学び、かるたで遊んだ後に、気に入った場所へ一緒にお出かけしてみたいはいかがでしょうか。



図広報統計課 043-2248

「かるた」で世代をつなぐ

「はちのへ郷土かるた」を広める活動を行っている高校生たちの取り組み



八戸商業高校では、毎年3年生の課題研究の授業で、「地域活性化」について学びます。

八戸が元気になるためには、この地域の魅力をたくさんの人に知ってもらうことが必要です。

同高校の課題研究5班のメンバーは「自分たちのふるさとを楽しみながら知る」をキーワードに、八戸の魅力がたくさん盛り込まれている「はちのへ郷土かるた」に着目しました。

まず、多くの人に「かるた」で遊んでもらい、その内容を知ってもらいたいと、8月に、はっちで「かるた」のイベントを2日間開催しました。

「かるた」のイベントは今となっては古く、受け

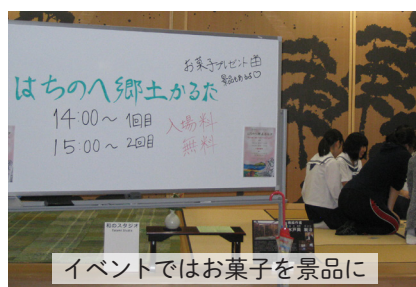
入れられるか不安だったのですが、たくさんの子どもたちが、「かるた」を楽しんでいる様子を見て、研究対象として「はちのへ郷土かるた」を取り上げてよかったと感じたそうです。

現在は、地元の企業の協力を得て、「かるた」をモチーフとしたお菓子の試作を重ね、奮闘しています。

活動のゴールを尋ねると、メンバーの笹本さんは「小さい子どもたちが、成長するにつれて「かるた」のことを忘れても、ふとした瞬間にこんな「かるた」が八戸にあったなあ、と思い出してもらえたら、それが私たちのゴールだと思っています。」と話してくれました。



はっちでのイベントの様子



イベントではお菓子を景品に



お菓子の試作品を見せてくれました

バスに乗って、郷土かるたの世界を探検してみよう！

かるたゲームを楽しんだら、「はちのへ郷土かるた」で詠われている場所に出かけて、八戸にゆかりのあることを実際に確かめてみよう！

市営バス 一日乗り放題券(エコパスポート)で巡るルート

市営バスでは、「子どものころから電車やバスに 親しんでもらうことが、大人になってからの利用につながる」という考えから、小学生、中学生を対象に夏休み・冬休みなどの休み期間中、市営バス全線を一日乗り放題となる「エコパスポートシリーズ」を販売しています。

ユートリー

三社大祭の山車を見る
南部せんべい手焼き体験

博物館

要入館料 八戸の歩みを学ぼう！



さ 三社大祭
太鼓の響き
勇ましく



も もりだくさんの
昔が見える
博物館



ユートリーでは「南部せんべい手焼き体験」を実施しています。
熊本県からお越しのご夫婦が挑戦！

1日で何か所、周れるかな？



史跡根城の広場

要入場料(本丸のみ)

広場内は無料なので散策してみても？



れ 歴史
つたわる
根城跡

か かむほかに
素朴な味の
八戸せんべい



外がサクツとして
中はモチツとして
美味しい！

にしあり 西有公園



ら 「らしく」
教える
西有公園

市営バス旭ヶ丘営業所の隣にあるよ！



旭ヶ丘の西有公園に建立された銅像を見よう！



南部せんべい手焼き体験では「てんぼせんべい」と言う柔らかく、もっちりとした塩味のせんべいを作ります。

市営バス一日乗り放題券販売(冬休み期間)

●販売金額

小学生対象:こども探検エコパスポート…100円

中学生対象:J・エコパスポート…300円

小学生とその保護者の2人:親子DE探検エコパスポート…600円

●利用期間

12月24日(日)～1月13日(土)※年末年始利用可

●販売場所

旭ヶ丘営業所、大杉平バスセンター、はっち・ラピア各インフォメーション、はちのへ総合観光プラザなど市内各回数券等販売所
問運輸管理課☎25-5141 市トップ→市営バス

焼きたてホカホカを食べてみませんか？

「南部(てんぼ)せんべい」手焼き体験

【所要時間】10分～15分

【費用】1枚100円～

【開催日時】11:00～15:00(毎週(木)定休日)

☎前日までに要予約(11:00～15:00に電話でユートリー☎27-2227)

※詳しくはユートリーのホームページをご覧ください。

南部バス

一日乗り放題券で巡るルート

南部バスでも、土・日・祝日と毎月25日に、南部バス全線が一日乗り放題となる「南部バス一日乗車券」を販売しています。(八戸市内に限る)

櫛引八幡宮



たくさんの杉林に囲まれて、マイナスイオンを浴びよう！

鎧を見るには、国宝館への入館料が必要です。



く 櫛引の
大よろい
八幡宮の

オリジナルのルートを作ってみよう！
施設の開館日・時間や料金なども確認しよう！

鶴子まんじゅう

櫛引八幡宮の近くにある和菓子屋さんでつるこ饅頭を味わおう！



や やつぱり
みやげは
つるこ饅頭

是川縄文館

要観覧料



け 現代と
古代を結ぶ
是川遺跡

たいせんいん 対泉院



た 対泉院の
古代はす



毎年8月末頃になると、古代のハスである大賀ハスが見頃です。



まがたま
勾玉ペンダント



是川縄文館マスコットキャラクター「いのるん」

日曜日は、縄文人のものづくりが体験できる日曜日縄文体験コーナーを開催



1階のミュージアム
ショップ&喫茶コー
ナーで一休み！

探検するときは、時刻表と路線図で
下調べしておくと効率よく周れるよ！



●配布場所 はちこステーション(八戸駅構内)、はちのへ総合観光プラザ、はっち、市営バス旭ヶ丘営業所、南部バスラピオトラベルカウンターなど

南部バス一日乗車券販売中(通年)

- 販売金額 大人(中学生以上):600円
子ども(1歳~小学生):300円
- 利用範囲 南部バス全線 ※八戸市内に限ります。
- 利用可能日 毎週(土)(日)(祝)と毎月25日(ノーカーデー)
- 販売場所 はっち1階インフォメーション・はちのへ総合観光プラザ(八戸駅うみねこプラザ2階)・ラピオトラベルカウンター(バス待合所内)・南部バス八戸営業所

☎南部バス八戸営業所 ☎44-7111 🌐nanbubus.co.jp/m/

～男女共同参画社会を目指して、ワーク・ライフ・バランス(仕事と生活の調和)の実現に向けて～

キラッと☆スマイル 八戸ナビ 8

岡市民連携推進課 43-9217

キラッと☆スマイル 八戸ナビでは、仕事と生活などを両立し、活躍している方を紹介します。

今回は、女性活躍推進企業として最も高い評価である第3段階(三ツ星)の**えるぼし認定企業(※1)**である青い森信用金庫に勤務する関川叔子さんにお話をうかがいました。

プロフィール

夫と4人の子の6人家族です。現在、本店営業部の営業担当で、勤続16年です。

○仕事と生活の両立について

入庫してから、結婚、出産しましたが、育児休業を4回とも取得しました。ちなみに当庫は、女性の育児休業取得率100%です。休業から復帰する時は不安なことも多いのですが、休業中、人事担当の方が毎月制度などの変更や職場の様子などについて知らせてくれるので、安心して復帰することができました。また、復帰後の配属先についても、自宅や保育所の近くにしてもらうなど配慮してもらいました。家庭では、夫が子どもの送り迎えや食器洗いなどを、長女が妹のお風呂や着替えなどを率先して行ってくれます。



せきかわ よしこ
関川 叔子さん
(青い森信用金庫 営業担当 主査)

(※1)女性活躍推進法に基づく事業主行動計画を策定し、基準を満たす優良企業を厚生労働大臣が認定する制度

○働く女性へのメッセージ

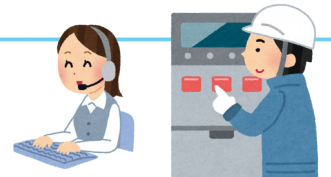
嬉しい気持ちも、達成感も頑張ったからこそ得られるものだと思います。全てにおいて完璧を目指すのは難しいと思いますが、自分が今できることを自分なりに頑張ったと言えるような生き方を一緒にしていきましょう。

○キャリアアップにチャレンジ
お客様のニーズにもっと応えたいという思いで、ファイナンシャルプランナー2級の資格を取得しました。子育てをしながらの勉強は、時間の確保が大変でしたが、資格を取ったことで、自信を持って接客できるようになりました。また、最近では、当庫が接客対応の向上を目指し進めるCIS(顧客感動満足)マイスタープロジェクトにより、私も資格試験に合格しました。

誘致企業について紹介します

岡産業労政課 43-9048

11



市では、地域産業の活性化・高度化、雇用の拡大を目的として、企業誘致を積極的に推し進めています。ここでは、さまざまな魅力あふれる八戸市に進出された企業の仕事内容や立地場所などについて紹介します。

ウォーターワン株式会社 八戸センター

弊社は、八戸・横浜・和歌山の3拠点でコールセンターを運営しています。大手通販会社のカタログや、化粧品などのキャンペーンに関する案内、アフターフォローを行い、顧客満足の向上のお手伝いをしています。平成25年10月より八戸コールセンターを開設させていただき、今では安定した事業所に成長しました。今後はより地域への貢献ができるよう取り組んでいきます。(平成25年9月誘致認定)

【所在地】三日町2 青銀・明治安田ビル8階(本社 神奈川県横浜市)
【事業内容】移動体通信事業・テレマーケティング事業・介護事業 ほか
http://www.waterone.co.jp



アルバック東北株式会社

弊社は、神奈川県茅ヶ崎市に本社を構える世界で唯一の真空総合メーカーである(株)アルバックの主力工場として各種真空装置を製造しています。特に液晶ディスプレイ製造用スパッタリング装置は、世界シェアトップを誇っています。テレビ、スマートフォン、自動車部品、食品や医薬品など、多くの製品に真空が利用されており、「真空技術は産業の柱」と呼ばれています。当社は産業と科学の発展を支える真空技術のリーディングカンパニーです。(昭和61年5月誘致認定)

【所在地】北インター工業団地6-1-16(親会社 神奈川県茅ヶ崎市)
【事業内容】各種真空装置、部品の製造および医療機器用検査機製造
http://www.ulvac-tohoku.com

