

| 八戸市の人口 | 11 月末現在 | | (前月比) | |
|--------|---------|-------|------------|-----------|
| | 人 | 口 | 242,302 人 | (151 減) |
| | うち男 | | 116,407 人 | (86 減) |
| | うち女 | | 125,895 人 | (65 減) |
| | 世帯数 | | 103,401 世帯 | (13 増) |
| | 出生 | | 150 人 | (8 増) |
| 死亡 | | 247 人 | (80 増) | |

◎外国人登録者を含む
◎出生・死亡は11月届出分



国体青森県代表選手選考を兼ねた大会で、大会新記録をマークした松尾佳枝選手。「地元開催の国体で上位入賞を目指します。」



第 66 回国民体育大会冬季大会スケート競技会・アイスホッケー競技会

結集! はちのへ国体

1月26日(水)～30日(日) 開催

全国から集まる選手の皆さんを
あたたかく迎え、応援しましょう

問 第 66 回国体八戸市実行委員会事務局 (国体室内)

TEL 47・2018 FAX 47・2008

ホ <http://www.kokutai2011.jp>

平成 23 年 2 月号

2011 年 1 月 20 日発行 No.1230

- 2 市長年頭あいさつ
- 3～ 5 第 5 次八戸市総合計画
- 6～ 7 2 月 11 日「はっち」オープン
- 8 「こどもはっち」においでよ!
- 9 緑化推進「赤川地区資源保全隊」
- 10 災害時要援護者登録制度
- 11～ 13 人事行政の運営状況 など
- 14～ 25 おしらせ
- 26～ 28 学・遊・館
- 29～ 32 八戸えんぶり など





市長 眞 八戸市
小林 八

平成23年市長年頭のあいさつ

さらなる飛躍を目指して

市民の皆様には、希望に輝く新年をお迎えのことと、心からお喜び申し上げます。平成23年の年頭にあたり、謹んでごあいさつを申し上げます。

昨年を振り返りますと、国内経済の状況は依然として厳しく、急速な円高の進行による企業業績の悪化懸念や失業率の高止まりなどにより、景気の回復は足踏み状態が続きました。

当市においても経済・雇用情勢は同様の状況にありましたが、このような中にあっても、八戸工大一高の夏の甲子園での初勝利や八戸大学の塩見・秋山両選手のドラフト指名、「八戸イカの日」制定など、皆様に夢と元気を与える明るい話題が数多くありました。さらには、地域経済活性化への大きな起爆剤として期待される当市誘致企業による液化天然ガス輸入基地の建設着工をはじめ、八戸港の重点港湾への選定、種差海岸の国立公園化構想など、当市のまちづくりにおいて、将来の「光」となる重要な出来事が重なった一年で

もありました。また、市政においては、第5次八戸市総合計画に基づき各種施策を着実に推進するとともに、ドクターカーの運行や無料職業紹介所の開設など、現下の社会経済情勢の中で求められている課題に対して、スピード感を持って取り組んで参りました。

このような中、昨年の12月4日、青森県民の悲願であった東北新幹線が全線開業を迎えたところでありますが、基本計画決定から38年、長い歳月を経て迎えた開業は感慨ひとしおであり、この日のためにご尽力いただいた関係の皆様には心から感謝の意を表する次第であります。

さて、新たに迎えました平成23年は、東北新幹線全線開業をいかに地域振興につなげていくかが問われる年であり、八戸市の魅力創出に向けて再スタートをきる年となります。平成14年12月の八戸駅開業以来、当市は観光・経済をはじめ様々な分野で新幹線効果を享受し、地域に対する自信と誇りを深めて

参りました。私は、「第二の開業」後も、引き続きプラス効果を維持し、新たな地域活性化へつなげていくため、当市が誇る自然・食・文化にさらに磨きをかけ、官民一丸となって諸施策に取り組む決意であると同時に、本年開館が予定されている中心市街地の新たな交流拠点「八戸ポータルミュージアム（はっち）」や国宝・合掌土偶の展示施設ともなる「八戸市埋蔵文化財センター 是川縄文館」など新しい資源も最大限に活用し、八戸市の魅力を全国に向けて発信して参りたいと考えております。

社会経済情勢はいまなお不透明であります。市民が誇りを持てる「北東北の雄八戸市」を実現するため、新しい時代を切り開く気概を持って、当市を「さらに前へ」進めて参りたいと考えておりますので、市民の皆様には、市政に対するより一層のご支援とご協力を賜りますようお願い申し上げます。新年のごあいさついたします。

海と大地が響きあう北の中核都市 を目指して！

今回から、第5次八戸市総合計画後期推進計画の計画期間（平成23～28年度）において、重点的に取り組む4つの戦略プロジェクト群を順番に紹介していきます。

今回は、1つ目の「地域活力の創出のためのプロジェクト群」について紹介します。



地域の活力ってどうやって生み出すの？



地域経済を元気にし地域の活力を創出するため、八戸市独自の地域資源を活かしなが
ら、さまざまな産業を活性化させる6つのプロジェクトに取り組みます。

戦略プロジェクト

1. 地域活力の創出
2. まちの魅力創造
3. 地域の安心確立
4. 自治力の向上

- 1-1. 企業誘致推進・中小企業強化プロジェクト
- 1-2. 攻めの農業プロジェクト
- 1-3. 攻めの水産業プロジェクト
- 1-4. 八戸ツーリズムプロジェクト
- 1-5. 産学官民連携プロジェクト
- 1-6. 雇用支援プロジェクト **NEW!**



「1-1. 企業誘致推進・中小企業強化プロジェクト」では何をするの？



戦略的な企業誘致施策の展開や地元中小企業の一層の振興を図るため、次の施策に取り組みます。

施策① 情報収集および分析力の強化による企業誘致の促進

誘致企業および地元企業と関連する市外の企業の情報収集や、IT※企業の集積促進、大都市圏の企業を対象とした誘致PRなどを推進します。

※ IT：情報技術（Information Technology）の略称

施策② 誘致企業と地元企業の事業連携の促進

大学・公設研究機関との共同研究開発への支援や、知的所有権に関する相談体制の充実、中小企業の高度化支援などにより、地元企業の技術力向上を促進します。

施策③ 地元中小企業の経営基盤の強化

関係機関と連携しながら地元中小企業への経営相談体制を充実させるとともに、資金調達が困難な小規模事業者や経営多角化に取り組む中小企業に対する資金融資などを行います。

施策④ 八戸港の機能強化 **NEW!**

八戸港の港湾施設を整備するとともに、企業訪問やセミナー開催による八戸港のPRや、北米・アジアとの貿易拡大を目指した経済交流事業などを推進します。また、八戸港ポートアイランドにおける八戸LNG※輸入基地計画を推進します。

※ LNG：液化天然ガス（Liquefied Natural Gas）の略称



施策⑤ 地場産品の販路の拡大 **NEW!**

地場産品のブランド化や大都市圏での販売促進活動、海外への販路拡大への支援を充実させるとともに、地元での購買や愛用の促進により消費拡大を図ります。



「1－2. 攻めの農業プロジェクト」では何をするの？



産

地間競争を勝ち抜く「攻めの農業」への転換を図るため、次の施策に取り組みます。

施策① 産地化の推進

野菜・花きなどの品質向上や周年生産体制に向けたハウス設備などの施設整備を促進します。また、八戸ブランドとしての農産物の育成・PRを推進するとともに、畜産振興のための環境を整備します。



施策② 地産地消活動の推進

安全・安心な農産物の生産を目指すエコファーマー制度の普及を図るとともに、観光農園などを活用したグリーンツーリズム事業の推進や県産材などの地場産品の利用促進を図ります。

施策③ 農業の担い手の育成・強化 **NEW!**

八戸市農業交流研修センターの農業支援機能を強化するとともに、農業経営に関する支援情報を一元的に発信するためのワンストップ体制を構築します。また、認定農業者や農業後継者の育成、農業経営に参入する中小企業者に対する資金融資を行います。



「1－3. 攻めの水産業プロジェクト」では何をするの？



水

揚げから流通にいたる市場機能の再構築や漁船漁業の経営改善、水産加工も含めた水産業全体での活性化を図るため、次の施策に取り組みます。

施策① 魚市場の機能統合および衛生管理の高度化

EU への輸出が可能となるよう衛生管理の整ったハサップ型荷さばき施設などを整備するとともに、魚市場入場者の衛生管理意識の向上を図ります。



施策② 生産・流通・加工の収益性の向上

漁船の操業体制の効率化を促進するとともに、水産業全体のグランドデザインの策定を進め、水産物および水産加工品のブランド化を推進します。



「1－4. 八戸ツーリズムプロジェクト」では何をするの？



旅

行ニーズの多様化や外国人観光客の誘致を視野に入れた観光振興を図るため、次の施策に取り組みます。

施策① 八戸の魅力売込作戦の展開

魅力のあるツアー企画の展開、新たな旅行商品の造成、「自然」や「食」などの多彩な八戸の魅力を売り込む「フィールドミュージアム八戸」、海外からの観光客の誘客、八戸ポータルミュージアムでの観光PRなどを推進します。





施策② 三陸海岸地域をはじめとする広域観光の推進

三陸海岸地域と連携して、大規模な共同キャンペーンでの観光PRの強化や、観光施設の整備を図るとともに、定住自立圏や久慈・二戸地域を含めた三圏域と連携した広域的な観光施策を推進します。



施策③ 市民と進める観光振興

市民からの提案に基づく新たな観光資源の発掘に努めるとともに、観光ボランティアの育成を図ります。また、農業、水産業、工業などの多様な産業集積を活かし、事業者との連携により、産業観光やグリーンツーリズムを促進します。



「1-5. 産学官民連携プロジェクト」では何をするの？



企業や大学などがそれぞれ有するニーズおよびシーズ※を結びつける仕組みづくりや連携の成果を事業化につなげる支援体制を構築するため、次の施策に取り組みます。

※シーズ：将来に大きな発展が期待される資源やアイデア

施策① 起業支援の充実と連携・交流の促進

中小企業が行う新たな事業活動に対する支援や地域間・企業間相互の販路開拓、市内企業と大学との共同研究開発の促進などを図ります。また、大学などとの連携により、地域シンクタンクとして調査研究活動を推進するとともに、将来の八戸の産業・経済を担う人材育成のため、小学生と地元企業との交流を図ります。



「1-6. 雇用支援プロジェクト」では何をするの？



雇用の受け皿となる産業振興策の展開や、総合的な雇用支援の取り組みを行うため、次の施策に取り組みます。

施策① 雇用支援の充実 **NEW!**

雇用創出戦略ビジョンに基づき、今後成長分野として期待される医療福祉・環境・農水産業などの分野における雇用創出を図ります。また、企業誘致やUJIターン事業などにおける無料職業紹介や、障がい者、高齢者、未就職新規高卒者などを雇用する事業主への支援、若年未就職者や中高年齢者の職業訓練への支援などを行います。



後期推進計画では、前期推進計画から引き続き取り組んできた戦略プロジェクトの中に、「1-6. 雇用支援プロジェクト」、「八戸港の機能強化」、「地場産品の販路の拡大」、「農業の担い手の育成・強化」の新たなプロジェクトや施策を追加しています。

問 政策推進課 ☎ 43・9233 FAX 47・1485 e seisaku@city.hachinohe.aomori.jp

ホ 市トップページ → まちづくり → 計画・プラン → 総合 → 第5次八戸市総合計画後期推進計画

次号は、「まちの魅力創造のためのプロジェクト群」と「地域の安心確立のためのプロジェクト群」を紹介します。

八戸ポータルミュージアム「はっち」は地域の資源を大事に想いながら新しい魅力を創り出すところ。まちづくり、文化芸術、観光、ものづくり、子育てを軸とした活動をサポートする多様な設備を備えています。

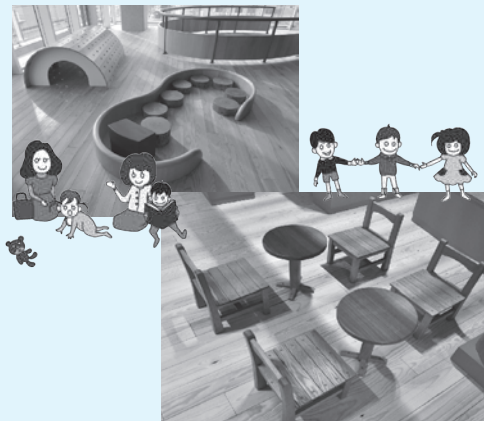
ソウゾウ開化へ向けて、 八戸ポータルミュージアム「はっち」 2011年2月11日オープン。 ひと足お先に、はっちの中を公開します。

観光展示



はっちからフィールドへ、
人びとをいざなうガイダンス

種差海岸や蕨島のウミネコなど、豊かな自然環境と人びとのいとなみ、朝市や横丁、せんべい汁など八戸特有の文化、迫力ある産業のシーンなど、八戸の魅力を「観光」の視点でガイドする多彩な展示。皆様に各フィールド（現地）に誘います。



※写真は開館準備時のものです。

こどもはっち

木のぬくもりと良いおもちゃ、
楽しい出会いの場

たくさんの木のおもちゃ、子どもサイズの「はっちのいえ」や「木のプール」、「かみしばいおちゃしつ」など、楽しい「しかけ」がいっぱい。県産材をふんだんに使い、職人さんが心を込めたスペースは、子どもと大人と一緒に遊べる交流の広場です。新しい子育て支援の場としてさまざまなプログラムも開催されます。



〈利用時間〉 9:30—16:30

(2月はオープニング特別事業により、変更となる場合があります。)

〈入場料金〉 1人100円(未就学児は無料)

※行事や講座等については必要に応じて別途参加費が必要です。

〈休館日〉 毎週火曜日(祝日に当たる場合はその翌日)
および年末年始(12/29—1/3)

●1階、テーマ屋台3号
「ウミネコのすべて」



3階、産業の八戸より●
「水晶の八戸」光のオブジェ

2011年2月11日から約1ヶ月間、はっちのオープニングでは、
まちや人を主役にした感動のアートプロジェクトが展開されます。

八戸レビュー 写真展開催

津藤秀雄氏撮影 →
関根保弘さん
(裂き織り製作者)

「八戸レビュー」は、新進気鋭の3人の写真家が、88組の市民を撮影した作品を一堂に展示する写真展です。88人の市民がこの街に生きる人々たち取材し、その人生のひとコマを「物語」として記しました。作家やエッセイストのアドバイスを経て、多彩な人生が生き生きと描き出されています。その物語をもとに写真家たちが肖像写真を撮影しています。

ひとりの人間の多面的な魅力が、写真と文章から伝わります。市民が書き上げた物語も、写真とともに展示されます。88人の市民による取材と撮影に参加した約200名あまりの人々。多様な人生の数々が浮かび上がります。市民とアーティストのコラボレーションは、八戸のエネルギーと魅力を発信します。はっちのオープニングを飾るコミュニティアート・プロジェクト「八戸レビュー」にご期待ください。

参加アーティスト



梅 佳代氏
[写真家]



浅田 政志氏
[写真家]



津藤 秀雄氏
[写真家]



木村 友祐氏
[作家]



佐藤 尚之氏
[クリエイティブディレクター]



「八戸レビュー」 写真展

2011年2月26日(土)—3月16日(水)

「静岡〈葵タワーで踊る!!〉公演より」(撮影:沖つばさ)



踊りに行くぜ!! II 八戸公演

公演日: 2011.2.11 はっちオープニング
/ 2.19・20 踊りに行くぜ!! II

全国数カ所で地域に根ざしたダンス作品を制作し、公演するプロジェクト「踊りに行くぜ!! II」が、はっちオープニングで開催されます。山田珠実氏をはじめ、市出身の磯島未来氏らと、公募で結成された市民ダンサーと創り上げた、コミュニティダンスにご期待ください。



山田 珠実氏
/ 構成・演出



磯島 未来氏
/ 演出補佐

八戸ポータルミュージアム「はっち」

開館時間 9:00—21:00

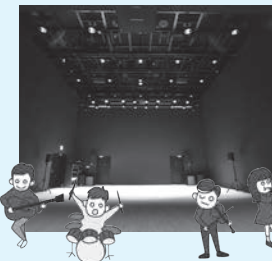
休館日 毎月第2火曜日

TEL:0178-22-8228 FAX:0178-22-8808

Email: hacchi@city.hachinohe.aomori.jp

http://hacchi.jp

はっち
780
12



シアター

1Fのシアター1は各種展示会や講演会などに対応可能な多目的空間。2Fのシアター2は天井高6.5mで防音機能を持つ、120席程度収容可能なホール。音楽イベントなどに最適な音響や照明設備を備え、映画上映もできます。



ギャラリー

はっち館内には1F、2F、3Fにそれぞれ1つずつのギャラリーがあります。ピクチャーレールやスポットライトなど各種展示に対応できる機器を備え、各ギャラリーごとに広さが異なるため、用途に応じたセレクトができます。



レジデンス

はっち最上階にあり、24時間使用可能な5つの創作スペース。同フロアの共同スタジオや共同キッチン、工作スタジオ等との組み合わせで、多様な創作を長期的に展開することも可能です。



ものづくりスタジオ

『八戸のものづくり』を新しいスタイルで演出するスタジオショップ。長い伝統に培われてきた工芸から、新進気鋭のアートまで、食やクラフトの作家の仕事を実際に見ながらお買い物を楽しめます。



和のスタジオ

床の間や炉を備えた32畳の和室。フロアを客席として、スタジオ全体を畳の舞台にするといった使用も可能。お茶会、舞踊発表、展示会等、和室としての使い方を超えた新しい空間です。8畳×4室に分割も可能です。



食のスタジオ

調理器具などを備え、料理教室や食育講座などの会場に適した調理室。大型モニター2基を備え、調理の様子をライブ中継できる設備もあります。スタジオ前には飲食スペースとしてのラウンジもあります。



はっちコート

はっち中央には八角形の中庭があります。光も風も雨も雪も、屋内に居ながら季節や時間のうつろいを感じさせてくれる5階吹抜け空間。



カフェ・ショップ

1Fには八戸の地域資源を生かしたドリンクやスイーツ、フードをゆったりと楽しめる「cafe373」が誕生。また地元資源をデザインやアートの力でオリジナルグッズの開発や販売を展開する「KANEIRI museum shop」もオープンします。

ものづくりスタジオのご紹介

はっちの2階、3階、4階に点在する「ものづくりスタジオ」は、八戸のものづくりの伝統継承と新たな価値創造がテーマのアトリエショップです。



『里山夢食堂』
赤坂美千子さん

季節の産物を取り入れた
安心でおいしい健康食



『揚げたてうみねこキッチン』
NPO法人 ACTY

みなとまち八戸発の
オンリーワンな新名物開発



『りんごの木』
中村雅子さん

郷土の食文化と食育を
楽しむ世代間交流の広場



『very berry juice』
照井美由樹さん

若き野菜ソムリエがつくる
ジュース&スイーツ



『つづれ屋』
山田友子さん

草木染、南部菱刺が映える
シンプルで上質なアイテム



『LAND PROTECT』
島守宏和さん

漆塗と彫金の高い技術で
“新・八戸伝統工芸”を創造



『code cake』
松橋良子さん

編む、織る、縫うが生み出す
繊細なオリジナル雑貨



『Art Market*』
鈴木 恵さんと仲間たち

独自のカワイイスタイルで
ハンドメイド作品を発信



『maison de fanfare』
中村佳代子さん・泰栄さん姉妹

写真家と布クラフト作家の
姉妹による“創造ラボ”



工房『澄ちょ』
井上澄子さん

南部裂織のやさしい匠に
出会えるアトリエショップ

カフェ・ショップのご紹介



hacchi1F cafe

『cafe 373』
みな実

こだわりのコーヒーはもちろん、徹底した地元資源から生み出すメニューを準備。マスターが掲げるテーマは「市民参加のできるカフェ」。オープン後は、地元の子どもや学生、社会人の絵画や写真を展示スペースとして提供する企画も準備中。



hacchi1F shop

『KANEIRI
museum shop』
株式会社 金入

テーマは“アオモリは、おもしろくて、かっこいい”。県内外の作家、写真家、工芸家、アーティストと共に、郷土が持つ本来の魅力をデザインの力によってさらに引き出すオリジナル製品の企画開発、販売を展開します。

八戸ポータルミュージアム「はっち」の4階には、乳幼児と保護者のための新たな子育て支援施設、子育てつどいの広場「こどもはっち」ができます。「こどもはっち」は、木の温もりと香りに包まれた心地よい空間に、子どもの好奇心を刺激する上質な遊びの仕掛けと木製おもちゃを用意した、親子が楽しみながらゆったり過ごせる交流空間です。

おいでよ!! 「こどもはっち」

問 子育て家庭課 ☎ 43・9094 FAX 43・2442



「おもちゃのいえ」
こどもサイズの小さな家です

子育て相談

専門機関とも連携しながら、保育士資格などを持った専任のスタッフが、子育ての不安や悩みを聞き、親の立場に立って適切なアドバイスや支援を行います。

親子交流

子育て中の親子が気軽に集い、楽しく交流できる場を提供します。

- ▷ ママ・パパと子どもの交流サロン
- ▷ サークル・ネットワークづくり
- ▷ 読み聞かせ・パネルシアター

遊び・ものづくり体験

おもちゃ遊びや工作など、親子が一緒に楽しめる体験講座を開催します。

- ▷ 親子おもちゃ工作教室
- ▷ カプラ積木体験講座
- ▷ 親子リトミック教室
- ▷ 春・夏・冬休みの各種体験教室
- ▷ 子どものための文化鑑賞会（ミニコンサート、人形劇）
- ▷ 季節行事（ひな祭り、ハロウィン、クリスマスなど）
- ▷ 館外体験（遠足、見学会など）

情報提供

子育てに関する地域の幅広い情報を集約して提供します。

- ▷ ニュースレターの発行
- ▷ ホームページ・ブログの開設

床は、県産アカマツの無垢板を使用しています。裸足で木の暖かさ、気持ち良さを感じてください。

講習・講座

幅広いテーマで、子育てに役立つ講習・講座を開催します。

- ▷ 読み聞かせボランティア養成講座
- ▷ 子育て支援者養成講座
- ▷ パパのための子育て講座

開設時間 9:30 ~ 16:30

（2月はオープニング特別事業により、変更となる場合があります。）

入場料金 1人100円（未就学児は無料）

※行事や講座の場合は、必要に応じて別途参加費が必要です

休館日 毎週火曜日（祝日の場合はその翌日）、年末年始（12/29 ~ 1/3）

※写真は全て開館準備時のものであり、開館後の状態とは異なります。

緑化推進事例 赤川地区資源保全隊

問 公園緑地課 ☎ 43・9141 FAX 47・0746

市では花苗を配付するなどして地域を緑にする活動を支援しています。

今回は赤川地区資源保全隊の取り組みを紹介します。



こんな活動をしています。

| 11月 | 10月 | 8月 | 6月 | 4月 |
|-------|-----------------------|-------------|------------------|---------------------------------------|
| 生き物調査 | 赤川排水路の草刈り・ごみ拾い、水路の補修、 | 農道砂利補充、機能診断 | 赤川排水路の簡易な整備・ごみ拾い | 点検・計画策定、機能診断 農地・農道・水路の草刈り・泥上げ（年3回） |



水路沿いの一角を耕して植え付け



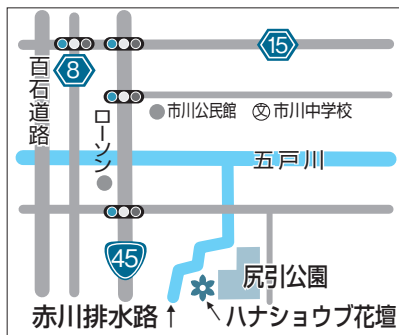
ハナショウブ花壇完成 初夏が見ごろ



子供から大人まで散策できるように水路沿いに散策路と棧道を設置



水路沿いの草刈り



尻引公園の入り口はこの看板が目印です

赤川地区資源保全隊とは？

自然豊かな農村環境の回復や維持保全を目的として、主に赤川排水路（約8.5km）の草刈りなどの保全活動を行う団体で、尻引町内会をはじめ、市川土地改良区、NPO法人、地権者など約200人から構成されています。

今年度はその一環として水路沿いの一角にハナショウブ花壇を作りました。

赤川地区資源保全隊 代表 谷地秀典さんからメッセージ

「ごみだらけの水路をなんとかしたい」

「ホタル、トンボ、ドジョウ、メダカなどが少なくなったと感じると同時に、ごみが多くなり水が汚れてきた」このような現状から、自然豊かな田舎の原風景が失われつつあるという危機感を持ち、「農業用水路の『赤川』を整備復活し、地域住民の憩いの場として、緑の環境作りができないか」そう思い活動していたところ、平成18年に国の「農地・水・農村環境保全向上対策」のモデル事業として認定を受けることができました。

生態系保全向上につながる

当初はPR不足もあり、地域住民の参加が少なく苦労しましたが、環境保全の必要性を周知し、粗大ごみの撤去などを定期的に実施した結果、参加者も増え、野鳥、小魚、昆虫などが増えてきました。

この環境を次の世代へ

今後は、この活動を通じて地域住民の全員参加のもとに、公園と一体的に環境保全を行いながら、地域の憩いの場として活用し、あわせて農業、農村の理解ができ、次の世代に引き継がれるような場所になることを願っています。



大きな木が目印です

赤川地区資源保全隊は21年度に青森県の地域協議会長賞を受賞しました。今後、この活動が続く、緑あふれる農村風景が、次の世代に引き継がれていくといいですね。

なお、ハナショウブ花壇は、尻引公園の外側にありますので、フェンス越しにご覧ください。



災害時要援護者登録制度のご案内

問 福祉政策課 43・9258 FAX 47・0746
ホ 市トップページ→サービス・手続→健康・福祉→災害時要援護者支援事業

地震や水害などの災害が発生したときは、自分の身は自分で守ることが基本です。しかし、家族などからの援助が困難な一人暮らしの高齢者や身体に障がいを持っている人には、周囲の支援が必要不可欠です。

そこで、「安全・安心なまちづくり」を目指す本市では、「災害時要援護者支援事業」として、災害時に支援を必要とし、登録を希望した人について、台帳を整備し、災害時の支援活動に活用したいと考えています。市民の皆さんのご理解とご協力をお願いします。

災害時要援護者登録制度の概要

災害時要援護者※1の中で、登録を希望した人について、市が台帳を作成します。

台帳には、災害時要援護者の住所、氏名、生年月日、家族構成などの情報が記載されます。

作成された台帳は、市の関係部署や消防本部、地域の民生委員児童委員や避難支援者※2に配付し、日頃の見守りと災害発生時の支援体制を整えるために活用します。

この制度に登録しても、災害時に必ず助けてもらえるというものではありません。

災害に備えて、普段から自分で行うことは自分で行うよう心がけましょう。

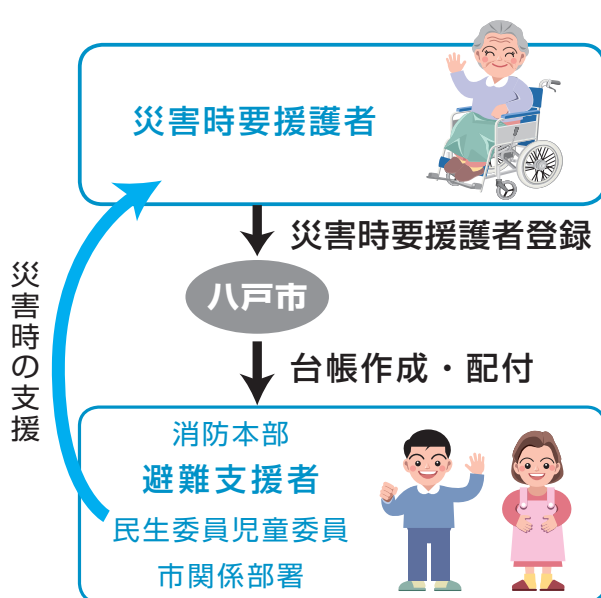
登録申請方法

申請書に記入のうえ、福祉政策課または地域の民生委員児童委員に提出してください（郵送可）。

申請書は福祉政策課、高齢福祉課、障がい福祉課にあります。

また、市ホームページからダウンロードできます。

登録の際は、避難支援者を自ら見つけ、あわせて登録をお願いします。なお、避難支援者を見つけることができなくても申請できます。



災害時要援護者を地域で支えませんか

市では、災害時要援護者への日頃の見守りや災害時における支援には、町内会や自主防災組織など地域の団体との連携強化が必要であると考えています。

連携にあたっては、市と地域との情報の共有が欠かせないことから、災害時要援護者への支援を行う意向のある町内会などに、登録者の同意を得たうえで災害時要援護者の情報を提供します。

※1 災害時要援護者とは

災害発生時に、家族などからの支援が受けられない、または家族だけでの支援が困難で、第三者の支援が必要と想定される人をいいます。具体的には次のような人を対象としています。

- ▷ 65歳以上の一人暮らし高齢者
- ▷ 介護保険における要介護度3以上の在宅生活者
- ▷ 身体障がい者（1級～3級）
- ▷ 知的障がい者（A）
- ▷ 75歳以上の高齢者のみの世帯の構成員
- ▷ 以上のほか、援助を必要とする人

※2 避難支援者とは

要援護者に対する普段からの見守りや、災害が発生しそうな場合や発生時に、災害に関する情報を伝えたり、一緒に避難したりするなど、できる範囲での支援をしていただける人です。

普段からよい近所付き合いを心がけ、その中で災害時要援護者の支援をお願いします。

人事行政の運営状況をお知らせします

問 人事課 内線 136 FAX 45・2077

市では、「八戸市人事行政の運営等の状況の公表に関する条例」に基づき、22年度における職員の任免、職員数、給与、勤務時間その他の勤務条件、服務などの情報を公表します。

今号では、職員の任免、勤務時間、勤務条件などについて、次号では給与および職員数（定員管理）の状況についてお知らせします。

■職員の任免に関する状況

①新規採用の状況

職員の新規採用は、公平性・公正性の観点から、競争試験を原則として、大学行政などの職種区分に応じた採用試験を実施しています。

| 試験職種区分 | 21年度 新採用者数 | 22年4月1日付 新採用者数 |
|----------|---------------|-------------------|
| 大学行政 | 3人 | 13人 |
| 大学土木 | 3人 | 1人 |
| 大学建築 | 1人 | 1人 |
| 大学農業 | 1人 | |
| 短大事務 | 4人 | 8人 |
| 高校事務 | 4人 | 5人 |
| 短大土木 | 1人 | 2人 |
| 高校土木 | 1人 | 1人 |
| 短大建築 | | 1人 |
| 高校建築 | 1人 | |
| 学芸員 | 1人 | 1人 |
| 社会福祉士 | 1人 | |
| 介護支援専門員 | | 3人 |
| 身体障がい者事務 | 1人 | 1人 |
| 看護師 | 38人 | 46人 |
| 診療放射線技師 | 1人 | 2人 |
| 言語聴覚士 | 1人 | 1人 |
| 臨床検査技師 | 2人 | |
| 臨床工学技士 | 1人 | |
| 薬剤師 | 2人 | 1人 |
| 医療社会福祉士 | 1人 | |
| 診療情報管理士 | | 3人 |
| 計 | 68人 | 90人 |

(注) 病院の医師、公立学校などからの採用者など、新規採用とは異なる採用者は含みません。

②退職者の状況（21年度）

| 区分 | 定年退職者 | 普通退職者など | 計 |
|--------|-------|---------|------|
| 市長部局など | 42人 | 16人 | 58人 |
| 市民病院 | 9人 | 45人 | 54人 |
| 交通部 | 0人 | 1人 | 1人 |
| 教育委員会 | 18人 | 11人 | 29人 |
| 計 | 69人 | 73人 | 142人 |

(注1) 職員の退職には、定年に達した職員が退職する「定年退職」と、本人の自発的な意志に基づき退職する「普通退職」などがあります。

(注2) 市長部局などには、市長が所管する事務部局のほか、議会、農業委員会、選挙管理委員会、監査委員の事務局を含みます。

■職員の分限・懲戒処分状況

①分限処分者数（21年度）

職員が一定の事由に該当する場合に、地方公務員法第27条および第28条の規定に基づき行った分限処分です。

| 処分事由 | 降任 | 免職 | 休職 | 計 |
|-----------------|----|----|-----|-----|
| 勤務実績が良くない場合 | | | | |
| 心身の故障の場合 | | | 13人 | 13人 |
| 職に必要な適格性を欠く場合 | | | | |
| 職制・定数の改廃などによる場合 | | | | |
| 刑事事件に起訴された場合 | | | 1人 | 1人 |
| 条例で定める事由による場合 | | | | |
| 計 | | | 14人 | 14人 |

②懲戒処分者数（21年度）

職員が一定の事由に該当する場合に、地方公務員法第29条の規定に基づき行った懲戒処分です。

| 処分事由 | 戒告 | 減給 | 停職 | 免職 | 計 |
|----------|----|----|----|----|----|
| 給与・任用関係 | | | | | |
| 一般服務違反関係 | | | | | |
| 一般非行関係 | | | | | |
| 収賄等関係 | | | | | |
| 道路交通法違反 | 4人 | | 1人 | | 5人 |
| 監督責任 | | | | | |
| 計 | 4人 | | 1人 | | 5人 |

③職員の服務の状況

地方公務員法では、「すべて職員は、全体の奉仕者として公共の利益のために勤務し、かつ、職務の遂行に当たっては、全力を挙げてこれに専念しなければならない。」という服務の根本基準が規定されています。

また、同法では、法令等および上司の職務上の命令に従う義務、信用失墜行為の禁止、秘密を守る義務、職務に専念する義務、さらには政治的行為の制限などに関する規定の遵守が求められています。

服務規律の遵守については、職員研修や文書などにより、機会あるごとに周知徹底を図り、綱紀の粛正および服務規律の保持に努めています。

■職員の勤務時間・その他の勤務条件の状況

①勤務時間の状況（22年4月1日現在）

| 区 分 | 範 囲 |
|---------------|-----------------|
| 勤務時間（休憩時間を除く） | 8：15～17：15 |
| 休憩時間 | 12：00～13：00 |
| 勤務を要しない日 | 土曜日、日曜日 |
| 休日 | 国民の祝日、12/29～1/3 |

（注）勤務場所および職種により、勤務時間、勤務を要しない日、休日が異なる場合があります。それぞれ勤務時間を定めています。

②休暇制度の概要・種類など（22年4月1日現在）

| 休暇の種類 | 有給・無給の別 | 概 要 |
|--------|---------|---|
| 年次有給休暇 | 有 給 | 1年度につき最高20日間 |
| 病気休暇 | | 負傷または病気のために療養する必要がある、その勤務しないことがやむを得ないと認められる場合、医師の証明に基づき、その療養に必要な期間認められる休暇 |
| 介護休暇 | 無 給 | 配偶者、子、父母、配偶者の父母などの親族で、負傷、疾病または老齢により2週間以上日常生活を営むのに支障がある者の介護をするため、勤務しないことが相当な場合に認められる休暇 |
| 組合休暇 | | 職員団体の構成員として当該職員団体の業務に従事する場合または当該職員団体の加入する上部団体の業務に従事する場合に認められる休暇 |
| 特別休暇 | 有 給 | 主な特別休暇（種類・付与日数等） |
| | | 産前休暇 出産予定日以前の8週間（多胎妊娠の場合は14週間） |
| | | 産後休暇 出産日の翌日から8週間 |
| | | 結婚休暇 7日以内 |
| | | 忌引休暇 配偶者10日、父母7日、子7日、祖父母3日など |
| | | ボランティア休暇 被災地における支援活動や身体障がい者施設・特別養護老人ホームなどで支援活動を行う場合、5日以内 |
| | | 妻の出産 出産の日からの2週間以内に3日以内 |
| | | 子の看護休暇 小学校就学前の子の看護を行う場合、5日以内 |
| | | 育児参加休暇 妻の出産予定日以前の6週間前（多胎妊娠の場合は14週間前）から出産後8週間までの間に、生まれた子や小学校就学前の子を養育する場合、5日以内 |
| | | 夏季休暇 4日以内 |

③年次有給休暇の取得状況 （21年1月1日～12月31日）

年次有給休暇は、原則1年間に20日取得できますが、その年に取得しなかった年次有給休暇の日数は、20日を限度に翌年へ繰り越すことができます。

| 総取得可能日数 (a) | 総取得日数 (b) | 対象職員数 (c) | 平均取得日数 (b)÷(c) | 消化率 (b)÷(a) |
|----------------|--------------|--------------|-------------------|----------------|
| 75,313日 | 20,221日 | 1,940人 | 10.4日 | 26.8% |

（注）対象職員数は、対象期間中の中途採用者、退職者、育児休業や休職の事由がある職員などを除きます。

④育児休業などの取得状況（21年度）

育児休業に関する制度は、3歳未満の子を養育するため休業することができる「育児休業制度」と、小学校入学までの子を養育するため、1日の勤務時間のうち2時間を超えない範囲内で勤務しないことができる「部分休業制度」、同じく小学校入学までの子を養育するため、週20時間～25時間の勤務時間を選択できる「育児短時間勤務制度」があります。

| | 育児休業 取得者数 | 部分休業 取得者数 | うち両休業 取得者数 | 育児短時間 勤務者数 |
|------|--------------|--------------|---------------|---------------|
| 男性職員 | 0人 | 0人 | 0人 | 0人 |
| 女性職員 | 61人 | 18人 | 9人 | 2人 |
| 計 | 61人 | 18人 | 9人 | 2人 |

■特定事業主行動計画の策定について

次世代育成支援対策法に基づき、職員の仕事と子育ての両立を支援する「特定事業主行動計画」を23年1月に策定しました。

この計画は、行政機関として地域の子育て支援を進めていくだけでなく、自らも事業主として、職員の子どものための健やかな育成を図るための支援対策に取り組むためのものです。計画の中で次の目標を掲げ、毎年度実施状況を公表します。

目標

▷男性職員の育児休業取得率 10%

▷女性職員の育児休業取得率 100%

▷年次有給休暇平均取得日数 11日

※計画の詳細は、市ホームページに掲載しています。

■職員の研修・勤務成績の評定の状況

①研修の実施状況（21年度）

職員の勤務能率の発揮および増進のために各種研修を行っています。

| 区 分 | 主 な 研 修 | 参加人数 |
|--------|---|-------|
| 階層別研修 | 新採用職員研修、主事級職員研修、主査級職員研修、班長級職員研修、課長級職員研修など | 281 人 |
| 派遣研修 | 内閣府、総務省、青森県、(財)地域総合整備財団、自治大学校、東北自治研修所、青森県自治研修所、国内先進事例自主研修など | 77 人 |
| その他の研修 | 行財政研修会 | 94 人 |
| 計 | | 452 人 |

②勤務成績の評定

職員の勤務成績について評定し、その評定結果に基づき適正な人事管理を行うため、原則として全職員に年2回（5月および11月）、新採用職員には採用から5か月経過後に勤務評定を行っています。

■職員の福祉・利益の保護の状況

①健康診断など

職員の健康診断（定期健康診断および特別定期健康診断）を実施するとともに、その結果に基づき、産業医などによる事後指導を行っています。また、職員の時間外勤務時間が一定の基準を超過した場合、過重労働による健康障害防止のため、産業医の書面による助言指導または面談による保健指導を行っています。

②公務災害の状況について

公務上または通勤による災害（負傷、疾病、障がいまたは死亡）を受けた職員には、地方公務員災害補償法に基づき、その災害によって生じた損害が補償されます。市職員における災害の認定および補償は、地方公務員災害補償基金青森県支部が行い、21年度の認定は、公務災害が6件、通勤災害が2件ありました。

③福利厚生状況

職員の福利厚生については、八戸市職員互助会が主体となって実施しており、市などの負担金により、市庁内の休憩室、体育室などの維持管理や職員の事務用イスの更新などの事業を行いました。

④利益の保護の状況

21年度において、勤務条件に関する措置請求および不利益処分に関する不服申立ては、いずれもありませんでした。

2月の各種相談

※相談は無料です

| 場 所 | 相 談 名 | 日 時 | 内 容 |
|-----------------------|---------------|---|-------------------------------|
| 市民相談室 (市庁本館 1階) | 一般相談 | 8:15～17:15 土日祝を除く毎日 | 日常生活の困りごと、軽易な法律問題 |
| | 人権相談 | 2日・9日・16日・23日の各水 9:00～12:00、13:00～16:00 | 夫婦・親子・相続など家庭での困りごと、暮らしの中の人権問題 |
| | 行政相談 | 3日・10日・17日・24日の各木 13:00～16:00 | 国・県など行政への困りごと、苦情、要望など |
| | 税務相談 | 7日金 13:00～16:00 相談時間は15分程度 | 相続税・贈与税・譲渡所得税など |
| | 法律相談 | 14日金 13:00～16:00 予約受付日10日木 8:30～電話で(先着10人) 裁判・調停など係争中の人は除きます。 | 法律全般 |
| | 司法書士 相談 | 21日金 13:00～16:00 相談時間は15分程度(先着10人) | 相続登記、成年後見、簡易訴訟代理手続き |
| | 行政書士 相談 | 15日火 13:00～16:00 予約受付日8日火・9日水電話で | 契約・許認可申請など行政書類手続き |
| | 公証人相談 | 15日火 10:00～15:00 | 遺言・離婚・賃貸借などの公正証書に関すること |
| | 住宅増改築 相談 | 4日・18日・25日の各金 13:00～16:00 | 住宅の新增改築に関すること |
| | 土地家屋 調査士相談 | 1日火 13:00～16:00 | 土地境界などの悩み・土地に関すること |
| 南郷区役所 第3会議室 | 不動産相談 | 8日・22日の各火 13:00～16:00 | 不動産売買、アパートなどの賃貸借に関すること |
| | 人権相談 | 8日火 9:00～12:00 | 夫婦・親子・相続など家庭での困りごと、暮らしの中の人権問題 |
| 島守支所 保健相談室 | 行政相談 | 8日火 9:00～12:00 | 国・県など行政への困りごと、苦情、要望など |

※法律相談・行政書士相談は予約が必要です。それ以外の相談は、当日受付で先着順となります。 問 市民相談室 内線 149

2月の

おしらせ



講座・教室

消費者講座

日時 2月17日(木)

午後1時30分～3時30分

場所 市庁別館2階会議室B

テーマ 「いつまでもイキイキきれ

い塾」～美しく年齢を重ねるヒ

ント」

講師 松田佳重子氏

(日本化粧品工業連合会・資生

堂(株)東北支社美容統括部長)

定員 40人程度

申請 2月1日(火)～15日(火)に電話

で商工政策課へ ☎ 43・9524

防災講演会「チリ地震に学ぶ」

岩手大学・秋田大学・弘前大学が

協力して調査した、昨年2月のチリ

地震とその津波に関する講演です。

日時 2月19日(土)

市庁代表

☎ 43・2111

FAX 45・2077

ホ <http://www.city.hachinohe.aomori.jp>

■おしらせの見方

申 申し込み

問 問い合わせ

申・問 申し込み・問い合わせ

ホ ホームページ

e e メールアドレス

■注意事項

○料金の記載のないものは、すべて無料です。

○「☎内線」とある場合は、まず市庁の代表番号(☎ 43・2111)におかけのうえ、内線番号をお伝えください。

○市庁の開庁時間

▷平日:午前8時15分～

午後5時15分

※市民課の一部窓口は午後6時まで

※収納課窓口(収納業務、納税相談)も午後6時まで(月・金のみ)

▷休日:土曜日の午前8時15分～正午市民課の一部窓口

○市庁への郵便は、郵便番号(〒031・8686)と課名のみで届きます。

コミュニケーション講座

FNSアナウンサーコンテスト

で全国1位に輝いた講師が、人と

の信頼関係を円滑にするコミュニ

ケーションスキルのノウハウをお

教えます。

日時 2月10日(木)午後3時～6時

場所 市公民館(2階)

講師 菅原美千子氏(企業研修ト

午後1時30分～4時

場所 商工会館4階大ホール

演題 チリ地震に学ぶー次の十勝

沖地震、チリ地震津波に備えてー

主催 北東北3大学分野別(理工

学系)専門委員会防災ワーキン

ググループ

問 弘前大学大学院理工学研究科

准教授 片岡俊一氏

☎ 43・2147 FAX 45・0099

防災危機管理課

e kataoka@cc.hirosaki-u.ac.jp

ファミリーサポートセンター

提供会員養成講習会

ボランティアで育児の援助を行

える人(提供会員)を募集してい

ます。なお、育児の援助を行うに

は、会員登録と次の全ての講習会

への参加が必要です。

日時 2月9日(水)、14日(月)、16日(水)

※時間は、登録時にお知らせします。

場所 総合福祉会館(根城)

内容 各分野より専門講師を招

き、子どもを預かるうえでの基

レナー、人を動かす話し方コ

ンサルタント)

対象 おおむね20～40代の女性

定員 30人程度

※「協働のまちづくり講座」も併

せて受講していただきます。

※託児あり(2月4日(金)までに要

申し込み・小学3年生まで)

申請 市民連携推進課

☎ 43・9217 FAX 47・1485

広告

「広報はちのへ」への掲載広告を募集しています



この枠は2号広告サイズです。
掲載料:80,000円

【お問い合わせ】
広報統計課
TEL:43-9182
FAX:47-1485



本知識などを学ぶ
対象 心身ともに健康な18歳以上
の人(資格・年齢・性別不問)
※要申し込み
費用 20000円(テキスト代)
申請 ファミリーサポートセンター
☎ 71・2750 FAX 71・2751

広報はちのへ 広告募集

「広報はちのへ」掲載広告を募集しています。
地域密着の広告媒体として、ご活用ください。

掲載料 H50 × W170mm・・・150,000円
H50 × W 80mm・・・80,000円
H50 × W 50mm・・・55,000円

申し込み方法や締切日などは、ホームページに掲載しています。

申・問 広報統計課

☎ 43・9182 FAX 47・1485

ホ 市トップページ→事業者向け→有料広告事業→「広報はちのへ」への広告掲載

2月の納税

国民健康保険税(第8期)

問 収納課 ☎ 43・9173、43・9174、43・9175 FAX 47・0753

夜間納税相談

日時 2月15日(火)午後5時15分～7時30分

※毎週(月)と(金)は午後6時まで(祝を除く)

場所 収納課

休日納税相談

日時 2月13日(日)

午前9時～午後4時

場所 収納課

八戸農業ビジネスセミナー

日時 1月29日(土)

午後1時30分～3時30分

場所 商工会館

【講演】

演題 農業ビジネスの可能性と儲かる農業経営

講師 鈴木誠氏(株)ナチュラル

アート代表取締役

持ち物 運動着、運動靴、タオル

申・問 福祉公民館(類家)

☎ 43・0635 FAX 44・5350

場所 福祉公民館(類家)

受講期間 3か月(3～5月)

受講料 月額2500円(2講座)

受講できます。

| 講座名 | 日程 | 時間 |
|----------------------|----------|-------------|
| 新しいストレッチ体操(ルーシーダットン) | 第2・第4(火) | 13:00～14:30 |
| エアロビクス | 第1・第3(火) | 10:30～12:00 |
| 発声トレーニング | 第1・第3(木) | 13:00～14:30 |
| 動ける体づくりの筋力トレーニング | 第2・第4(水) | 13:30～14:30 |
| 太極拳 | 第2・第4(金) | 13:00～14:30 |

※新しいストレッチ体操は託児付きコースあり
(要申し込み・3歳以上・定員5人程度)
託児所利用料と受講料をあわせ1回1,100円
(2人目からは1人につき300円加算)

体力・健康づくり講座(3月期)
講座名・日程など 表のとおり

八戸ニュータウン

マイホーム入門講座

住宅取得資金計画と住宅に関する身近な税金などについて、税理士が分かりやすくお話しします。

日時 2月13日(日)午前10時～正午

申 https://www.jnsa.org/ikusei/seminar/entry.html

☎ 21・2131 FAX 21・2119

問 財八戸地域高度技術振興センター

対象 ITコーディネーター、中小企業診断士、IT関連企業の人、情報セキュリティに興味のある人

① リスク発見演習

② 対策方法と優先順位検討演習

③ インシデントレスポンス演習

場所 八戸インテリジェントプラザ

日時 2月2日(水)

午前9時30分～午後5時

内容 情報セキュリティ対策講座

中小企業向け指導者育成セミナー

☎ 73・3344 FAX 73・3345

農業交流研修センター

☎ 27・9163 FAX 27・9166

合研究所

申・問 八戸大学・八戸短期大学総

対象 農業者、食品加工業者、流通業者、農業および農業関連ビジネスに関心のある人

講 師 丹羽浩正氏(八戸大学ビジネス学部長・教授)

演題 農業ビジネス教育への挑戦

場所 八戸大学三丁目34-16

内容 楽しい人生の夢プランと住宅取得プラン

講師 鈴木正悦氏(税理士)

定員 20人

※八戸ニュータウン以外でマイホームを検討中の人も参加可。

受講者に「オリジナル図書カード」を呈呈

申・問 UR都市機構 八戸営業所

☎ 0120・828・606 FAX 27・2234

第63回八戸市総合体育大会

冬季スケート競技会

日時 2月19日(土)午後6時～

場所 長根公園パイピングスケートリンク

競技方法 市内の地区(27地区体育振興会)対抗

種目 男女合わせて14種目

参加資格 競技開始3か月前までに八戸市に住民登録している人

※競技種目により年齢制限あり

参加できない人

▽児童・生徒・学生

▽男性39歳以下、女性29歳以下で

全国大会などの大会に出場経験のある人

※ホッケー用、フィギュア用スケート靴での参加はできません。

問 八戸市体育協会事務局(スポーツ健康課内)

☎ 43・9159 FAX 47・0746

2月1日(火)までに、各地区の体育振興会へ(地区体育振興会の連絡先は、事務局へお問い合わせください)

八戸市体育協会事務局(スポーツ健康課内)

☎ 43・9159 FAX 47・0746

受講者募集

| | エクセル関数コース | エクセル初級コース | ワード初級コース |
|-----|-------------------------------------|--|--|
| 期 間 | 2月14日(月)～25日(金)の 毎週(月)～(金)(10日間) | 3月1日(火)～30日(水)の 毎週(月)～(金)(20日間) ※(祝)と3/3(木)を除く | 3月1日(火)～30日(水)の 毎週(月)～(金)(20日間) ※(祝)と3/3(木)を除く |
| 時 間 | 9:00～12:00 | 13:30～16:30 | 午前コース 9:00～12:00 午後コース 18:00～21:00 |
| 定 員 | 16人 | 20人 | 各20人 |
| 対象者 | エクセルの基本操作ができる人 | 特になし | 特になし |
| 受講料 | 7,000円 (別にテキスト代2,000円前後) | 12,000円 (別にテキスト代4,200円) | 各12,000円 (別にテキスト代4,200円) |
| 申込日 | 2月3日(木) | 2月15日(火) | 2月15日(火) |

場所 八戸地域職業訓練センター(類家二丁目7-40)

申・問 各申込日の午前8時45分～9時に受講料を添えて直接八戸地域職業訓練センターへ
〔抽選〕9時 ☎ FAX 46・3360

八戸みなと朝市まつり

問 観光課 43・2135 FAX 46・5600

東北新幹線全線開業ファイナルイベント「八戸みなと朝市まつり」を開催します。

※八戸えんぶり、南部芸能（手踊り、民謡）などのステージイベントを実施します。詳しくは3月号でお知らせします。

日程 3月26日^土・27日^日
時間 夜明け～午後2時
場所 館鼻漁港

南郷雪堂まつり

光のページェントなんごう

日程 2月19日^土・20日^日
時間 午後5時30分～8時
場所 グリーンプラザなんごう、朝もやの館、山の楽校
内容 雪とうろうの点灯 ほか
主催 森と水のサンクチュアリ連絡協議会

問 グリーンプラザなんごう
TEL 82・2902 FAX 82・2903
朝もやの館（月休館）
TEL 80・8088 FAX 80・8017
山の楽校（月休館）
TEL 82・2222

「広報はちのへ」1月号訂正のお知らせ

「広報はちのへ」1月号16ページに掲載の「鷗盟大学芸能発表会」の開催日に誤りがありました。おわびして、次のとおり訂正します。

誤 1月22日^土午後1時～4時
正 1月29日^土午後1時～4時
問 鷗盟大学事務局 TEL 44・6523

第5回八戸パフォーマンス劇場

八戸を元気にするパフォーマンスがさまざまなジャンルでステージ発表をします。

日時 2月20日^日午後1時
場所 公会堂

出演

▽WE ARE THE HACHINOHE（まちおこしSONG）

川崎和夫（漫談・マジック）

水音の会（篠笛）

TE☆DA（バトン・ダンス）

Happy Belly's（ベリーダンス）

八戸武術クラブ（カンフー演舞）

オハイアライ・フラ（ハワイアンダンス）

バトンチーム

Aries&Aries minnies（バントワリング）

はちえきキャンバスキッズダンス

サイズ（Kids Hip Hop Dance）

▽タップ・パーソンズ（タップダンス）

入場料 500円（全席自由）

問 公会堂

TEL 44・7171 FAX 44・7176

アコースティック公開リハール in 南郷

市内のアマチュアミュージシャンによる、公開リハール（練習）です。普段の練習風景を楽しめます。

日時 2月6日^日午後1時

場所 南郷文化ホール

問 南郷文化ホール

TEL 60・8080 FAX 60・8081

遊ぼう！学ぼう！ゆめづくり

はちのへ子どもフェスタ

次代を担う子供たちに遊びや体験、交流の場をつくりまします。

日時 2月20日^日午前10時

内容 展示・PRコーナー、国際交流コーナー、実演・体験コーナー

場所 公会堂、公会堂文化ホール

問 はちのへ子どもフェスタ実行

注

消費生活注意報

56 劇場型勧誘による二次被害について

A社から自宅に電話があり、「絶対に高価で買い取るのでB社の会員権を購入してほしい」と誘われた。過去の投資トラブルでの損失を取り戻したいと思い、A社を信用してB社のリゾート会員権を購入したが、その後A社と連絡がつかなくなった。B社に連絡してもA社のことは知らないと言われ、解約にも応じてもらえない。

【問題点】

- 勧誘業者A社が、「B社（販売会社）の商品を高価で買い取る」などと勧誘し、B社と契約するように仕向けるといった、劇場型勧誘という詐欺的な手口が使われる。
- 勧誘業者の登記情報や所在地などの実態を確認することができず、また、勧誘業者と販売業者との関連を裏付けることも難しく、トラブル解決や被害回復が非常に困難。
- 過去に投資トラブルにあった人を狙って勧誘が行われ、高齢者の被害が多い。

【アドバイス】

- 自社の情報を教えようとしない業者の話は絶対に信用しないこと。
- 見ず知らずの業者から突然買い取ると勧誘されても絶対に信じず、勧誘を受けた時点ですぐに消費生活センターに相談しましょう。
- 「以前の損失を取り戻せる」などと言われても、業者の話や安易に信用しないこと。特に、過去に未公開株や社債などの投資トラブルにあった人は注意が必要です。
- 高齢者本人だけでなく、その周りの人も注意しましょう。

問 消費生活センター TEL 43・9216



委員会（小中野児童館）
TEL 45・0022 FAX 45・0039

農業委員会委員選挙人名簿縦覧

農業委員会委員選挙人名簿への掲載申請により、選挙人名簿を作成しました。

選挙人名簿は次の期間縦覧でき、選挙権があるのに掲載されていない場合は、異議を申し出る事ができます。

なお、縦覧期間内に掲載の申し出がない場合は、選挙で投票することができません。

縦覧期間 2月23日^水～3月9日^水

縦覧場所 選挙管理委員会事務局

問 選挙管理委員会事務局

TEL 43・9167 FAX 45・3339

介護保険料・後期高齢者医療保険料（第8期）

2月 は介護保険料・後期高齢者医療保険料第8期の納期です。

納付通知書が届いた人は、忘れずに納期限（2月28日^⑤）までに納めましょう。

問 介護保険料について 介護保険課 ☎ 43・9285 FAX 47・0732

後期高齢者医療保険料について 国保年金課 ☎ 43・9065 FAX 44・9106

市営住宅入居者募集

| 住宅名 | 戸数 | 間 取 |
|------------|----|-------------|
| 緑ヶ丘 | 1 | 3K（高齢単身可） |
| 石手洗 | 3 | 2LDK |
| 旭ヶ丘 | 2 | 1LDK |
| | 2 | 2LDK |
| 白銀台 | 1 | 1LDK（高齢単身可） |
| | 1 | 2LDK |
| 是川 | 1 | 3K（高齢単身可） |
| 西道 | 1 | 2DK |
| 河原木 | 2 | 3K |
| 松園町 | 1 | 3DK |
| 岬台 | 1 | 3DK |
| 八重坂 | 1 | 3DK（高齢単身可） |
| 日計 | 2 | 3DK |
| 類家南 | 2 | 3DK |
| 白山台ヒルズ | 6 | 2LDK |
| 松内場 | 1 | 3DK（南郷区） |
| グリーンタウンA型 | 1 | 3LDK（南郷区） |
| 若者定住促進賃貸住宅 | 3 | 2LDK（南郷区） |
| 合計 | 32 | |

○石手洗団地（2LDK）には1戸、白山台ヒルズ団地には2戸の優先入居（障がい者、母子、多子、高齢者世帯など向け）があります。

○世帯の人数により申し込みの制限のある住宅があります。

○申し込みは、1世帯1戸に限ります。

○家賃は、入居する部屋、世帯の人数、収入などによって異なります。

募集期間 1月20日^④～2月10日^④（^⑤を除く）

部屋の事前公開 2月1日^④～2日^④

入居予定日 4月1日^⑤ ※白山台ヒルズは、5月1日^⑤

選考方法 申し込み多数の場合は、現在の居住状況に基づき2段階に区分し、上位評定された人の当選倍率を優遇して抽選します。募集期間終了時点で定員割れのある募集住宅については、今回申し込んだ人を対象に再度申し込みの案内をします。

申・問 市営住宅等指定管理者㈱東北産業（市庁別館9階 建築住宅課内）☎ FAX 73・5045

県営住宅入居者募集

| 住宅名 | 戸数 | 間 取 |
|-------|----|-----------------|
| 旭ヶ丘団地 | 1 | 3LDK |
| 白銀台団地 | 1 | 3LDK |
| 河原木団地 | 4 | 3K（3戸）、3LDK（1戸） |

※募集戸数などは変更の場合あり（1月20日^④以降確定）

募集条件 3Kは単身または2人以上の世帯、3LDKは3人以上の世帯

家 賃 月額12,100円～36,100円程度

募集期間 2月1日^④～10日^④（^⑤を除く）

選考方法 応募者多数の場合は立会公開抽選（2月末）

入居予定日 4月1日^⑤

申・問 県営住宅等指定管理者㈱東北産業（八太郎一丁目1-8）☎ 20・4002 FAX 20・6272

霊園維持管理料の口座振替の申し込みを受け付けます

霊園維持管理料の納付は、23年度から自動的に支払いができる「口座振替」が利用できます。

口座振替の申し込みを、2月から市民課内霊園受付窓口と南郷区役所市民生活課で受け付けます。また、4月からは市内各金融機関窓口でも受け付けます。

持ち物 通帳、通帳の届け出印

申・問 市民課

☎ 内線 234 FAX 46・1517
市民生活課
☎ 内線 760 FAX 82・3517

23年度建設工事等入札参加資格申請の受付（中間年）

市が発注する建設工事の請負や、測量・建設コンサルタントなどの業務の委託を希望する業者は、入札参加資格審査申請書を提出してください。

受付期間 1月31日^⑤～2月18日^⑤
登録有効期間 6月1日^④～24年5月31日^④（1年間）

申請書 管財契約課で配布。市ホームページからダウンロード可

申・問 管財契約課

☎ 内線 251 FAX 43・2722

地デジの準備はお早めに

地上アナログテレビ放送は、7月24日までに全ての放送が終了し、地上デジタル放送へ完全移行します。画面の右上に「アナログ」と表示されているテレビでは視聴できなくなります。

アナログ放送終了が近づくに従い、アンテナ工事が集中することが予想されますので、地上デジタル放送対応の準備はお早めにお願います。

なお、NHK放送受信料全額免除世帯に対する簡易チューナー無償給付などの支援期間が延長されるほか、支援対象が拡充され、市民税非課税世帯も対象となります。

※支援について詳しくは「広報はちのへ」3月号でお知らせします

問 地上デジタル放送に関して：

デジサポ青森（総務省青森県テレビ受信者支援センター）

☎ 017・771・1010

☎ 017・722・1841

チューナー支援に関して：総務省地デジチューナー支援実施センター

☎ 0570・033840

☎ 044・966・8719

☎ 0570・023724

☎ 043・302・0284

「ほっとスルメール」のご案内 問 防災危機管理課 43・9225 45・0099



QR コード

気象・火災・防犯・交通安全・消費生活・感染症・ライフラインなどの、地域の安全・安心情報を、携帯電話などに電子メールでお知らせします。QRコードを読み取り、何も入力しないメール(空メール)をお送りいただくか、下記URLよりご登録ください。

携帯電話用 URL <https://anshin.city.hachinohe.aomori.jp/mobile>
パソコン用 URL <https://anshin.city.hachinohe.aomori.jp>

相続登記無料相談

2月の「相続登記はお済みですか月間」にちなみ、青森県司法書士会では、相続登記に関する無料相談を実施します。

日時 2月1日(火)～28日(土)
(祝を除く)

場所 県内の各司法書士事務所

※事前に各司法書士事務所へ要予約

問 青森県司法書士会

017・776・8398

売市地区保留地売却

① 売市四丁目22番13

面積 176・73㎡(約53・6坪)
価格 657万4000円

② 売市四丁目23番5

面積 193・20㎡(約58・5坪)
価格 778万5000円

※いずれも国道104号沿い。申込者複数の場合は抽選

申 込 2月1日(火)～28日(土)に区画整理課へ

問 43・9432 FAX 47・0746

市トップページ↓まちづくり

↓都市計画↓区画整理

交通災害共済に加入しましょう

「一日一円でご家族の安心を」

をキャッチフレーズにしている交通災害共済の受付を開始します。

もしもの交通災害に備え、家族全員で加入しましょう。

会費 年間350円(1人1口限り)

共済期間 4月1日(金)

24年3月31日(土)

生活交通バス路線について

問 都市政策課 43・9124 FAX 41・2302

南部バス 44・7111 FAX 24・1220

十和田観光電鉄 43・4520 FAX 46・2684

※運行に関することはバス会社へお問い合わせください。

下表のバス路線は、八戸市と周辺市町村(旧南郷村を含む)を結ぶ広域的・幹線的生活交通バス路線として、国と県(場合によっては沿線市町村)が運行上生じた赤字相当分を補助することにより、運行が維持されています。しかし、近年、運賃収入の落ち込みなどにより要件を満たせず国と県の補助を受けられない路線も出てきており、今後の路線維持が難しくなっています。

マイカーの普及や少子化などによりバス利用者は年々減少していますが、通勤や通学、通院など、市民の日常生活に必要となる地域の貴重な移動手段の維持のため、また環境にやさしい交通の実現のため、路線バスの利用にご協力ください。

| | 路線名 | バス事業者名 | 発(着) | 経由地 | 着(発) |
|----|--------|------------|------------|--------------------|---------------------------------|
| 1 | 三八 | 南部バス(株) | ラピアバスターミナル | 相内・中央病院 | 三戸営業所 |
| 2 | 三八 | 南部バス(株) | ラピアバスターミナル | 広場 | 三戸営業所 |
| 3 | 福田 | 南部バス(株) | ラピアバスターミナル | あかね団地 | 福田集会所 |
| 4 | 苫米地駅通り | 南部バス(株) | ラピアバスターミナル | 通清水 | 苫米地駅通り |
| 5 | 階上循環 | 南部バス(株) | 十一日町(八日町) | 市民病院・松館・階上庁舎前・市民病院 | ラピアバスターミナル |
| 6 | 階上中学校 | 南部バス(株) | ラピアバスターミナル | 市民病院・階上庁舎前 | 階上中学校 |
| 7 | 階上庁舎 | 南部バス(株) | ラピアバスターミナル | 市民病院・石鉢 | 階上庁舎前 |
| 8 | 荒谷 | 南部バス(株) | ラピアバスターミナル | 是川 | 荒谷 |
| 9 | 市ノ沢 | 南部バス(株) | ラピアバスターミナル | 泥障作・道の駅なんごう | 大洋公園前 |
| 10 | 八戸 | 南部バス(株) | ラピアバスターミナル | 高館・福祉センター | 中央 |
| 11 | 八戸 | 南部バス(株) | ラピアバスターミナル | 八戸駅前 | 五戸駅前 |
| 12 | 十和田八戸 | 十和田観光電鉄(株) | 十和田市駅 | 下田バイパス・百石中央・八戸駅 | 八戸中心街ターミナル 八日町2番 (八戸十一日町) |
| 13 | 八戸 | 十和田観光電鉄(株) | 十和田市駅 | 下田駅前・百石中央・八戸駅 | 八戸中心街ターミナル 八日町2番 (八戸十一日町) |

※ No.6 階上中学校線は、国から本年度の収支改善計画策定路線に指定され、より一層の利用向上が求められる路線です。

「元気な八戸づくり」市民提案制度 自由提案募集！

まちづくりや地域の課題解決のために、市民活動団体などと市が対等の立場で協力して取り組むことにより相乗効果が期待できる事業などの提案を募集しています。

企画から実践まで一緒に取り組んでみませんか？

☎ 市民連携推進課 ☎ 43・9207 FAX 47・1485



23年度八戸市鶴盟大学学生募集

高齢者の生涯学習を推進する大学です。

対象 市内在住の満60歳以上の人

(昭和26年4月1日以前生まれ)

定員 ▽生活福祉科 70人

▽園芸科 35人

※応募多数のときは抽選

申込期間 2月1日(火)～3月31日(木)
※申込期間を過ぎても加入できま
すが、共済期間は、加入申込を
したときから24年3月31日(土)ま
でとなります。

申込書 防犯交通安全課、南郷区
役所市民生活課、各支所、八戸駅
市民サービスセンターで配布

※申込書に記入のうえ、会費を
添えて各窓口へ

問 防犯交通安全課
☎ 43・9218 FAX 45・0099

法務局の国籍事務取り扱い窓口変更

これまで各支局で取り扱っていた
国籍に関する事務(帰化、国籍
取得など)は、1月1日から各支
局での取り扱いを廃止し、青森地
方法務局戸籍課で取り扱います。

問 青森地方法務局戸籍課

☎ 017・776・9022

FAX 017・732・1048

学習日程 ▽第1学年 毎週金

▽第2学年 毎週火

時間 午前10時～午後3時

学習場所 総合福祉会館(根城)

受講料 無料(教材費、自治会費、
傷害保険などの費用は自己負担)

入学説明会 3月7日(日)午前10時

市庁別館2階会議室

※学習計画表などは、市ホーム

ページでも確認できます

問 1月21日(金)～2月28日(月)

(土・日・祝を除く)に、はんこを
持って直接高齢福祉課へ

☎ 43・9104 FAX 43・2442

博物館協議会委員募集

定員 2人以内

対象 市内に住所を有し、市の審
議会などの委員を3つ以上兼務
していない人。また、構成員を
推薦している団体(八戸市文化
協会、八戸市私立幼稚園協会)
に所属していない人。

任期 2年間(5月下旬～25年5
月) ※会議は年2回程度

報酬 1回の出席につき8800
円(税込み)

決定方法 書類選考(必要に応じ
て面接あり)

申込書 博物館、美術館、縄文学
習館、南郷歴史民俗資料館、市
庁本館・別館案内、南郷区役所、
各公民館・支所、八戸駅市民サー
ビスセンターで配布。市ホーム
ページからダウンロード可

問 3月10日(木)までに、申込書に

必要事項を記入し、郵送、FAX、
eメールまたは直接博物館へ

☎ 44・8111 FAX 24・4557

haku@city.hachinohe.aomori.jp

技術人材研修助成事業

地域内の企業の研究者・技術者
が高度技術の研究開発に取り組む
ため、県内外の大学・企業などと
研究を行う場合や、県内外の研修
会・研究会に参加する場合に必要
な経費の一部を助成します。

助成限度額

▽大学、企業への研究派遣：30万円

▽研修会、研究会への派遣：5万円

※助成対象・条件・申込方法などは
ホームページをご覧ください。

問 (財)八戸地域高度技術振興セ
ンター

☎ 21・2131 FAX 21・2119

http://www.hachinohe-ip.co.jp/
index2.htm

国民年金保険料の納付は、お得な割引制度をご利用ください

国民年金には、保険料を前払い(前納)すると、毎月支払うよりも
お得な割引制度があります。

【割引制度】

| | 納付期限(口座振替日) | 申込期限 | ※参考：22年度の割引額 |
|----------------------|--------------------------------------|-------------|---|
| 毎月(早割) ※口座振替のみ | 当月分の保険料を 当月末に口座振替 (通常の振替日は翌月末) | 随時 | 月々の割引額 50円 |
| 半年分 前納 | 4月～9月分 10月～ 翌年3月分 | 4月末 10月末 | 2月末 8月末 |
| 1年分前納 (4月から翌年3月分) | 4月末 | 2月末 | 半年分の割引額 現金払い 740円 口座振替 1,030円 年間の割引額 現金払い 3,220円 口座振替 3,800円 |

○22年度の保険料を毎月支払うと…月15,100円×12か月＝181,200円です。

○クレジット払いの割引額は、現金払いの割引額と同じです。

※23年度の保険料および割引額は後日決定します。

◎現金払いに限り、半年・1年前納以外でも希望する月から翌年3月まで
の前納もできます。詳しくは、八戸年金事務所にお問い合わせください。

◎口座振替の申し込みは、各金融機関(ゆうちょ銀行含む)・八戸年金事務所・
市役所国保年金課⑦番窓口・南郷区役所市民生活課で受け付けています。

持ち物 納付案内書・通帳・通帳印

◎クレジットカード払いの申し込みは、八戸年金事務所・市役所国保年金
課⑦番窓口・南郷区役所市民生活課で受け付けています。

持ち物 納付案内書・クレジットカード・はんこ

☎ 八戸年金事務所 ☎ 43・7369 FAX 45・9329
国保年金課 ☎ 43・9079 FAX 44・9106

みんなでつくろう地域の輪
町内会活動に参加しよう！

特別支援アシスタントおよび
スタディサポーター募集

活動内容

【特別支援アシスタント】

特別な支援を必要とする児童生徒の学習や生活の支援

【スタディサポーター】

外国語活動・理科・体育などの学習補助および特別支援教育補助
申込資格 教育に関心のある人
(教育・保育・看護・介護などの資格・経験があるとなお良い)
任期 1年間
報酬 1時間1000円
※年間800～1000時間程度
決定方法 書類選考および面接
申 2月4日(金)までに直接公共職業安定所(ハローワーク)へ
問 教育指導課
TEL 43・9519 FAX 47・4997

放送大学4月入学生募集

放送大学はテレビ・ラジオなどにより授業を行う通信制の大学です。大学卒業、資格取得、生涯学習など、さまざまな目的で、幅広い世代・職業の人が、福祉・経済・歴史・自然科学などから、好きな分野を学んでいます。
※15歳から無試験で入学でき、18歳以上の人は4年以上在学して必要な単位数を習得すると、学士(教養)の学位を取得できます(高等学校卒業資格がある場合)。
出願期間 2月28日(月)まで
申・問 放送大学青森学習センター

八戸サテライトスペース(ユー
トリイ4階)
TEL 70・1663 FAX 70・1667

「WITH YOU」への広告募集

市では、男女共同参画の意識啓発の一環として、男女共同参画社会を考える情報誌「WITH YOU」を年2回発行しています。今回、3月発行予定の情報誌への掲載広告を募集します。

募集期間 2月10日(木)まで(必着)
掲載場所 表紙を除くページの最下段

サイズ・色数・掲載料(税込み)
▽1号広告(縦57mm以内×横88mm以内)・4色・2万円

▽2号広告(縦57mm以内×横57mm以内)・4色・1万5000円

枠数 1号広告換算で2枠以内
掲載の制限 「八戸市有料広告掲載に関する基本方針」などにより掲載できない場合があります。

主な配布先 スーパー、公共施設など約600か所

発行部数 8000部

※先着順により決定。詳しくは、市ホームページをご覧ください。

申・問 所定の申込書(市民連携推進課で配布。市のホームページからダウンロード可)に記入のうえ、郵送または直接市民連携推進課へ
TEL 43・9217 FAX 47・1485

予防接種受託医療機関の変更

「わが家の健康カレンダー」に記載の予防接種受託医療機関に次のとおり変更があります。

| | 医療機関名 | 住所 | 電話 | 追加・変更・取消項目 |
|---------------------------------|---------------|----------|---------|--------------------------------------|
| 追加項目のある 医療機関 ※いずれも予約制 | 八戸平和病院 | 湊高台二丁目 | 31・2222 | 高齢者肺炎球菌ワクチン |
| | 長谷川内科胃腸科医院 | 上徒士町 | 22・3215 | 麻しん風しん混合(1期・2期) |
| | 船越内科外科医院 | 湊町字久保 | 33・3105 | 三種混合、日本脳炎、二種混合、麻しん風しん混合(1期～4期) |
| | かわむら内科クリニック | 南部町苦米地町中 | 84・3111 | 麻しん風しん混合(3期・4期) |
| | 高橋医院 | 番町 | 71・3123 | 麻しん風しん混合(3期・4期) |
| | 坂本内科クリニック | 吹上三丁目 | 24・5566 | 三種混合、日本脳炎、二種混合 |
| 変更項目のある 医療機関 | A B E ビルクリニック | 本徒士町 | 22・7927 | 三種混合 診療時間内→予約制 |
| | すわクリニック | 諏訪一丁目 | 47・3636 | B C G、麻しん風しん混合(1期～4期) 予約制・診療時間内→予約不要 |
| | 縄田小児科医院 | 小中野五丁目 | 22・8265 | 日本脳炎、二種混合 予約制→予約不要 |
| | 村上こども医院 | 小中野四丁目 | 41・1133 | 麻しん風しん混合(1期～4期) 予約制・診療時間内→予約制 |
| | 六郷小児科医院 | 小中野一丁目 | 24・2614 | 二種混合 予約制→予約不要 |
| 取消項目のある 医療機関 | かねた内科耳鼻科医院 | 本鍛冶町 | 43・7770 | |
| | きむらクリニック | 是川四丁目 | 71・8855 | 日本脳炎 |
| | 嶋田医院 | 鮫町字持越沢 | 33・1785 | |
| | 平賀内科医院 | 根城一丁目 | 22・8209 | 三種混合・日本脳炎・二種混合 |
| | 村井内科クリニック | 吹上三丁目 | 43・5500 | 三種混合 |

問 健康増進課 TEL内線 290 FAX 47・0745



市の特別番組が放送されます

2月5日(土) 10:30 ~ 11:00

ATV 青森テレビ

問 広報統計課 43・9182 FAX 47・1485

2月11日(金)にグランドオープンを迎える
八戸ポータルミュージアム「はっち」。

「はっち」内部の施設を紹介しながら、
これまで開催してきたプレ事業のようすや、
開館後の予定などについてお知らせします。

自動販売機設置事業者募集

清涼飲料水等自動販売機の設置
事業者を募集します。

貸付期間 4月1日(金) ~ 26年3月
31日(金) (3年間)

選考方法 貸付料についての一般
競争入札

募集要項・申請書類 1月下旬か
ら各施設所管課で配布。市ホー
ムページからダウンロード可

自動販売機設置事業者募集施設一覧

| | 施設名称 | 設置場所 | 台数 | 所管課 | 電話 |
|----|--------------|--------|----|------------|---------|
| 1 | 南郷区役所 | 庁舎1階 | 1 | 企画総務課 | 82・2113 |
| 2 | 南郷診療所 | 正面玄関 | 1 | 南郷診療所 | 82・2211 |
| 3 | 島守コミュニティセンター | 1階廊下 | 1 | 島守支所 | 83・2111 |
| 4 | 農業交流研修センター | 1階ロビー | 1 | 農業交流研修センター | 27・9163 |
| 5 | 第一魚市場 | 場内1階 | 2 | 水産振興課 | 33・2115 |
| 6 | 第二魚市場 | 場内1階 | 3 | | |
| 7 | 第三魚市場 | 場内1階 | 4 | | |
| 8 | 卸売場 | 場内1階 | 1 | | |
| 9 | 市営魚菜小売市場 | 場内1・2階 | 5 | 高等看護学院 | 24・3715 |
| 10 | 高等看護学院 | 1階調理室 | 2 | | |
| 11 | 総合教育センター | 1階ホール | 1 | 総合教育センター | 46・0521 |

申 各施設所管課へ必要書類を提出
管財契約課

※各施設に関するお問い合わせは、
施設所管課へ
43・9231 FAX 43・2722

市営バス広告募集

市営バスでは、バス車内・外の
広告を募集しています。会社・企
業のイメージアップやイベントの
宣伝に、「動く広告塔」バスを
ご利用ください。

広告の種類 車内広告、車外広告
(前面・側面・後面)

問 交通部運輸管理課

25・5141 FAX 25・5146

テクノフロンティア八戸(賃貸 型事業施設)入居企業募集

テクノフロンティア八戸は、八
戸北インター工業団地内にある賃
貸型事業施設で、新製品の試作・
組立・小規模生産向けの工場タイ
プと、試作開発タイプ計6棟7
区画で構成されています。

入居企業に対しては、中小機
構および市等関係機関が協力しな
がらサポートにあたっており、ス
ピーディな事業立ち上げができ
た、初期投資が軽減できたなど、
高い評価をいただいています。

募集業種 製造業・サービス業など
募集期間 随時
対象区画 4区画

賃料(月額) 28万1820円(税込み)
41万8110円(税込み)

助成制度 一定の要件を満たす場
合、市の賃料補助制度(4分の
1~8分の1)が受けられます。

問 産業振興課
43・9048 FAX 43・2256

(独)中小企業基盤整備機構東北支
部地域経済活性化推進部

TEL 022・399・9058
FAX 022・716・1752

ネーミングライツ

スポンサー企業募集

4月に八戸公園内にオープンす
る「子ども交流館」のネーミング
ライツ(施設命名権)のスポンサー
企業を募集します。

「子ども交流館」は、天候に左右
されず通年で遊べる施設で、さまざ
まな体験学習が可能なスペースを
兼ね備えた、子育て支援の役割を担
う親子交流の場となるものです。

募集期間 1月21日(金)~2月21日(月)
※募集要項などは市ホームページ
に掲載しています。

【施設概要】

規模 建築面積 約500㎡
構造 木造平屋建て、屋根(シー
ト膜)

屋内 大型ネット遊具、多目的ス
ペース、トイレ、事務室など

外観 平面形状は八角形



「ネーミングライツとは」

施設に企業名、商品名などを冠
した愛称を付ける権利です。ネー
ミングライツを取得した企業など
には、市に命名権料を納めていた
だき、市は命名権料を市民サービ
スの維持・向上に役立てます。

問 公園緑地課

43・9141 FAX 47・0746



子育てサロンに遊びに来ませんか

市内21か所の児童館・公民館で
「子育てサロン」を開催していま
す。絵本読み聞かせ・親子遊び・
おやつタイムなど、楽しい活動を
しています。子育てママとの交流、
リフレッシュに、ぜひお子さんと
お出かけください。

対象 赤ちゃんから未就園・未就
学のお子さんとその保護者

参加費 100円程度(おやつ代)

※開催場所・日時・参加費は市ホー
ムページをご覧ください。また、
子ども家庭課で一覧を配布して
います

問 子ども家庭課

TEL 268 FAX 43・2442

※市トップページ↓サービス・手
続↓こども・出産↓子育てサロン

声の広報はちのへ

市では、視覚障がい者や高齢者のために、朗読ボランティア団体「やまびこの会」が朗読した「広報はちのへ」の音声データをホームページで公開しています。また、視覚障がい1・2級の人には、音声を収録したテープ・CD（デ이지ー形式）の送付も行っています。該当する人で、テープまたはCDの送付を希望する場合は、広報統計課へ住所・氏名・電話番号・障がいの等級をお知らせください。

申・問 広報統計課 ☎ 43・9182 ☎ 47・1485 ホ 市トップ→広報はちのへ→声の広報はちのへ

子宮がん・乳がん検診無料クーポン券のご利用はお早めに！

左記の対象者に、子宮がん・乳がん検診の無料クーポン券と、がん検診手帳を8月末に発送しています。利用期限が近づいていますので、お早めにご利用ください。クーポン券の使用方法は、同封したお知らせでご確認ください。

利用期限 2月28日⑤まで

対象 22年4月20日現在で八戸市内に住所があり、左表の生年月日に該当する女性

| 生年月日 | 子宮がん | 乳がん |
|----------------------|------|-----|
| 平成元年4月2日～2年4月1日生まれ | ○ | △ |
| 昭和59年4月2日～60年4月1日生まれ | ○ | △ |
| 昭和54年4月2日～55年4月1日生まれ | ○ | △ |
| 昭和49年4月2日～50年4月1日生まれ | ○ | △ |
| 昭和44年4月2日～45年4月1日生まれ | ○ | ○ |
| 昭和39年4月2日～40年4月1日生まれ | △ | ○ |
| 昭和34年4月2日～35年4月1日生まれ | △ | ○ |
| 昭和29年4月2日～30年4月1日生まれ | △ | ○ |
| 昭和24年4月2日～25年4月1日生まれ | △ | ○ |

問 健康増進課

☎ 内線299 ☎ 47・0745

日本脳炎予防接種について

平成17年5月から積極的な勧奨を差し控えていた日本脳炎予防接種は、第2期の接種が可能となり

日計地区他の住居表示を実施

問 都市政策課 ☎ 内線339 ☎ 41・2302

2月7日⑤から日計地区他の住居表示を実施します。これに伴い、地区内にある住宅や会社などの住所および郵便番号が変わりますので、実施日以降は、新しい住所と郵便番号を使用してください。

●住居表示を実施した後の住所

これまで、土地の地番を住所として用いていましたが、住居表示を実施した後は、市が設定する住居番号を用いることとなります。土地の地番と住居番号とは、ほとんどの場合、異なる番号となりますので、ご注意ください。なお、建物を新改築する場合は、同じ場所であっても、新たに住居番号を設定するため「新築届出書」の提出が必要です。

●新しい郵便番号

小田一丁目～二丁目…
039-11160
日計一丁目～五丁目…
039-11169
八太郎四丁目…
039-11168

●支所で証明書を交付します

住居表示実施に伴う住所および本籍の変更証明書を、2月7日⑤から市庁窓口（住所は都市政策課、本籍は市民課）のほか、市内各支所でも交付します。

●新町名一覧表

| 新町名 | 旧字名 (全て大字河原木) |
|--------|---|
| 小田一丁目 | 字稲荷沼ノ上の全部 字小田の全部 字小田前の一部 字小田前の一部 字小田前の一部 字小田前の一部 |
| 小田二丁目 | 字小田の全部 字小田前の一部 字小田前の一部 字小田前の一部 字小田前の一部 字小田前の一部 |
| 日計一丁目 | 字小田の全部 字小田前の一部 字小田前の一部 字小田前の一部 字小田前の一部 字小田前の一部 |
| 日計二丁目 | 字小田の全部 字小田前の一部 字小田前の一部 字小田前の一部 字小田前の一部 字小田前の一部 |
| 日計三丁目 | 字小田の全部 字小田前の一部 字小田前の一部 字小田前の一部 字小田前の一部 字小田前の一部 |
| 日計四丁目 | 字小田の全部 字小田前の一部 字小田前の一部 字小田前の一部 字小田前の一部 字小田前の一部 |
| 日計五丁目 | 字小田の全部 字小田前の一部 字小田前の一部 字小田前の一部 字小田前の一部 字小田前の一部 |
| 八太郎四丁目 | 字小田の全部 字小田前の一部 字小田前の一部 字小田前の一部 字小田前の一部 字小田前の一部 |



●日計地区他住居表示新町界図

※ 2月7日⑤から市政情報コーナー（市庁本館1階）にて、「新旧対照案内図」を閲覧できます。

ました。

また、積極的な勧奨の差し控えにより、第1期（初回接種2回、追加接種1回の計3回）の予防接種を受けていない人も接種を受けられるよう、特例措置が設けられました。

対象となる人は、「わが家の健康カレンダー」に記載の受託医療機関で、無料で接種を受けられます。ただし、ワクチンの流通状況によって、希望してもすぐに接種が受けられない場合があります。

【第2期】

対象 9歳以上13歳未満で、第1期の接種を終えている人
接種回数 1回

【特例措置】

対象 生後36か月以上90か月（7歳6か月）未満および9歳以上13歳未満で、22年3月31日までに第1期の接種を終えていない人
接種回数

▽第1期（全3回）未接種の人：6日（28日の間隔を置いて2回、1年経過後に1回）
▽第1期1回目のみ接種した人：6日以上の間隔を置いて2回
▽第1期2回目まで接種した人：1回

問 健康増進課

☎内線290 FAX47・0745

赤十字社員増強・社資増収運動

日本赤十字社は、災害に遭われた人たちへの救援・救護活動のほ

か、血液事業などの各種事業活動を続けており、これらの活動は、皆さんから寄せられる社費や寄附金によって支えられています。

今年も、2月中旬頃から、各町内の担当者が赤十字社員増強・社資増収運動の一環として各家庭を訪問しますので、ご理解とご協力をお願いします。

社費や寄附金の使いみち（一例）

▽火災や水害により被災した人たちに對する、毛布や日用品セット、バスタオルの交付

▽有事の際に役立つ救急法や幼児安全法の講習会の開催
▽福祉やボランティアの心を育成する青少年赤十字活動の実施

問 日本赤十字社八戸市地区事務局（福祉政策課内）

☎内線593 FAX47・0746
南郷分区事務局（市民生活課内）
☎82・2114 FAX82・3517



申告はお早めに

【所得税、市民税・県民税】

所得税や市民税・県民税の申告は、納税者が1年間の収入や所得金額、扶養控除など、必要な事項を税務署や市に申告するために行います。

所得税の確定申告書の提出先は

税務署、市民税・県民税申告書の提出先は市で、申告期限はともに3月15日（火）です。例年、期限の間際になると申告会場が込み合い、待ち時間が長くなりますので、早めに申告してください。

【消費税・地方消費税】

消費税は国の税金、地方消費税は県の税金で、これら2つの税をあわせて申告・納税します。確定申告と納税の方法は、「消費税および地方消費税の確定申告書」に消費税込と地方消費税の税額などを記載して税務署に提出し、申告した消費税と地方消費税の合計額を納めます。なお、国に納められた地方消費税は、国から県に払い込まれます。

今年の個人事業者の消費税・地方消費税の確定申告と納税の期限は、3月31日（木）です。忘れずに申告・納税してください。

問 市民税・県民税について：住民税課 ☎内線179 FAX45・6737

所得税・消費税・地方消費税について：八戸税務署 ☎43・0141

e-Tax（国税電子申告・納税システム）が便利です

ホームページからカンタン申告
ホームページから「確定申告書等作成コーナー」を利用してe-Taxに送信することができます。最高5000円の税額控除

22年分の所得税の確定申告を本人の電子署名および電子証明書を

添付して、申告期限内にe-Taxで行うと、所得税額から最高5000円の控除を受けることができます。

※21年分以前の申告で控除の適用を受けた人は受けられません。
添付書類の提出省略

所得税の確定申告をe-Taxで行う場合、医療費の領収書や源泉徴収票などの記載内容を入力して送信することにより、提出や提示を省略することができます。

※確定申告期限から3年間要保存還付金がスピーディー

e-Taxで申告された還付申告は早期処理しています（3週間程度に短縮）。

※e-Taxの利用には、開始届出書の提出、電子証明書の取得、ICカードリーダーライタの購入などの準備が必要です。

問 八戸税務署 ☎43・0141

※ <http://www.nta.go.jp>

不動産公売のお知らせ

公売財産

①青葉一丁目地内 宅地

面積 134・62㎡（公簿面積）

②桜ヶ丘一丁目地内 宅地

面積 198・68㎡（公簿面積）

公売予定日 2月17日（木）

問 収納課

☎内線197 FAX47・0753





特定（産業別）最低賃金改正

青森県特定（産業別）最低賃金は、12月21日から次のとおり改正されました。

▽鉄鋼業 時間額767円

▽電子部品・デバイス・電子回路、電気機械器具、情報通信機械器具製造業 時間額702円

▽各種商品小売業 時間額695円

▽自動車小売業 時間額733円

なお、県内で働くすべての労働者および使用者に適用される「青森県最低賃金」は、22年10月29日から、時間額645円に改正されています。

問 青森労働局労働基準部賃金室

TEL 017・734・4114

FAX 017・734・5821

合同就職面接会in八戸

日時 2月3日（木）午後1時～4時

（受付午後12時30分～3時）

場所 八戸プラザホテル アーバンホール

対象 大学生など（就職未内定者）、離職者・非正規労働者など

持ち物 履歴書

申・問 県地域共同就職支援センター

TEL 0176・27・6005

FAX 0176・53・5046

ホ <http://www.aomori-kyoudoushien.jp>

市民伝言板

税理士記念日に伴う税の無料相談

日程 2月23日（水）～25日（金） 時間 10:00～16:00

場所 ヴィアノヴァ3階 相談員 東北税理士会八戸支部会員 問 東北税理士会八戸支部（成田）

TEL 21・2562 FAX 20・2653 ※予約不要

第17回よろず相談所

医師・弁護士・公認会計士など各分野の専門家が、悩み事・知りたい事などについて無料でお答えします。日時 2月5日（土）13:00～16:00 場所 ハートビルマルフク4階（三日町16）申・問 1月25日（火）～2月4日（金）の9:30～17:30に八戸南ロータリークラブ事務局（荒木田）へ TEL 43・0608 FAX 43・0661

公開講座

弘前大学生涯学習ネット講演会

日時 2月15日（火）18:30～20:00 場所 弘前大学八戸サテライト（商工会館1階）テーマ「近代日本の経済について学ぼう―『坂の上の雲』に関連させて―」

申・問 弘前大学生涯学習教育研究センター
TEL FAX 0172・39・3146

脳卒中講演会

日時 2月19日（土）14:00～16:00 場所 ユートリー8階中ホール テーマ 脳卒中にならないためにはどうすればいいか。もし、なってしまった時にはどうしたらいいか 定員 100人（先着順）申・問 2月17日（木）までに、氏名・住所・電話番号を明記し、はがき・FAX・Eメールで朝日新聞青森総局「脳卒中講演会」係へ ① 030-0862 青森市古川2-19-14 TEL 017・775・2811 FAX 017・722・8461 E aomori@asahi.com

はちのへ青年倶楽部 カダリスト 参加メンバー募集！

「語る・かだる（交流）」+「-ista（～な人）」＝「カダリスト」

八戸圏域の青年の皆さん！地域を超えた仲間と交流を深めながら、楽しく地域のことを考えてみませんか？ご友人と一緒に、またお一人での参加も大歓迎です。

対象 八戸圏域定住自立圏（八戸市、三戸町、五戸町、田子町、南部町、階上町、新郷村、おいらせ町）に居住・通勤・通学する39歳以下の人（高校生以下は除く）

内容 地域の魅力の再発見と、参加者の交流を深めるため、年間を通じて、文化・観光・自然などをテーマに、体験活動やセミナーなどを開催します。

▷第1回 3月18日（金）午後7時より八戸ポータルミュージアムにて。定員30人程度。登録の際にあわせてお申し込みください（2月末まで）。

参加料 登録は無料（各企画ごとに実費負担あり）

登録方法 1月20日（木）から市ホームページ（携帯電話も可）で受け付け。登録した人に、4月以降に行う各企画について、メールなどでお知らせします。

▷携帯電話の場合 QRコードを読み取るか、または下記登録用アドレスに空メールをお送りください。登録先URLをお知らせします。



QRコード

登録用アドレス

E seinen_touroku@city.hachinohe.aomori.jp

▷PC・スマートフォンの場合

携帯電話同様の方法か、またはPC用ホームページにて下記のように検索してください。

カダリスト

検索

▷郵送・FAXの場合 登録書式を差し上げますので、お問い合わせください。

参加者の中から、企画スタッフも募集します。登録の際にあわせてお気軽にお申し込みください。

問 政策推進課 TEL 43・9248 FAX 47・1485
E seisaku@city.hachinohe.aomori.jp

It's a SHOWTIME!

2月の公会堂・公会堂文化ホール・南郷文化ホールの催し

※会員制などの催しについては、掲載していません。

主催者の都合により変更になる場合があります。

公会堂

TEL 44・7171 FAX 44・7176

| 日 | 曜 | 催し物 | 開演時間 | 入場料金(円) |
|----|--------|------------------------------|--------------------|----------------------|
| 4 | 金 | デーリー東北新聞社主催 第36回入学おめでとう大会 | ① 10:30 ② 13:30 | 無 料 (整理券) |
| 6 | 日 | 第63回南部芸能祭 | 10:30 | 1,000 |
| 11 | 金 祝 | 第52回八戸市連合婦人会 演芸大会 | 11:00 | 1,000 |
| 17 | 木 | えんぶり公演 | 13:00 | 900 (当日 1,000) |
| 18 | 金 | | | |
| 20 | 日 | 第5回八戸パフォーマンス劇場 | 13:00 | 500 |
| 27 | 日 | 東京混声合唱団演奏会 | 14:00 | 一般 3,000 学生 2,000 |

公会堂文化ホール

TEL 45・1511 FAX 44・7176

| 日 | 曜 | 催し物 | 開演時間 | 入場料金(円) |
|----|--------|--|-------|--------------------------------------|
| 5 | 土 | 第31回八戸市立根城小学校 合唱部・合奏部・バトン部演奏会 | 13:30 | 無 料 |
| 6 | 日 | 第4回ときの風コンサート | 14:00 | 一般 1,500 学生 500 |
| 11 | 金 祝 | 全国歌謡 中止 のへ | 11:00 | 1,000 |
| 12 | 土 | 光星学院高等学校吹奏楽部 第5回定期演奏会 | 14:30 | 無 料 |
| 26 | 土 | シェイクスピア・カンパニー 「アトゥイ オセロ」 ～オホーツク激流の愛～ | 14:00 | 一般 2,700 学生 2,200 (当日一律 3,000) |

南郷文化ホール

TEL 60・8080 FAX 60・8081

| 日 | 曜 | 催し物 | 開演時間 | 入場料金(円) |
|---|---|--------------------------|-------|---------|
| 6 | 日 | アコースティック公開リハーサル in 南郷 | 13:00 | 無 料 |

2月の健康教室・健康相談

問 健康増進課 TEL 43・9271 FAX 47・0745

◆お子さんとお母さんの健康教室・健診・相談

| 内 容 | 日 時 | 場 所 |
|-----------------------------------|--|--|
| 赤ちゃん健康相談 (4か月～1歳) | 受付 10:00～10:15 相談 10:15～12:00 | 2日水 福祉公民館(類家) 4日金 根城公民館 9日水 根岸公民館 16日水 南郷保健センター 28日月 東公民館 |
| よちよち健康相談 (1歳～2歳ころ) | 受付 13:00～13:15 相談 13:15～14:30 | ▶育児・栄養相談、身長・体重測定 ▶持ち物 母子健康手帳、乳幼児 ハンドブック、バスタオル |
| 幼児相談 のびのびランド (2歳～概ね3歳6か月) | 17日木 9:30～12:00 | 総合福祉会館(根城) ▶ことば・行動・情緒などの 発達相談 |
| 3歳児相談 あいあいランド (概ね3歳6か月～就学前) | 10日木 12:30～15:00 | ▶就学に向けた発達相談 ▶要予約 TEL 健康増進課 TEL 43・2111 内線 294 |
| 1歳6か月児 健康診査 (21年7月生まれ) | 1日～15日生まれ…1日火 16日～31日生まれ…15日火 受付 12:00～12:45 | 総合健診 センター ※対象者には 事前にお知 らせします。 |
| 3歳児健康診査 (19年7・8月生まれ) | 7月16日～31日生まれ…8日火 8月1日～15日生まれ…22日火 受付 12:00～12:45 | |
| 股関節脱臼検診 (生後90日～120日) | 毎週水 受付 12:00～12:20 | ▶要予約 総合健診センター TEL 45・9131 (受診料 600円) ▶持ち物 母子健康手帳、乳幼 児ハンドブック、バスタオル |

◆保健師による健康相談

| 内 容 | 日 時 | 場 所 |
|--|---|---|
| ▷妊産婦の心や体について ▷子育てについて ▷成人の健康について | 月～金 (11日金祝を除く) 10:00～12:00 13:00～16:00 | 健康増進課窓口 または TEL 43・2111 内線 510、567 |

◆栄養士による個人相談

| 内 容 | 日 時 | 場 所 |
|------------|--|----------|
| 栄養・食生活について | 8日火・22日火 10:00～12:00 13:00～16:00 | 健康増進課窓口へ |

◆こころの電話相談

| 内 容 | 日 時 | 場 所 |
|-----------------------------------|--------------------|----------------------|
| ストレスや不安、 悩みを抱えている人の 電話による相談 | 毎週水 13:00～16:00 | 健康増進課 TEL 43・9210 |

◆精神科医師によるこころの健康相談 (要予約)

| 内 容 | 医 師 | 日 時・場 所 |
|-----------------------------|-------------------|--|
| 心の病気で 悩んでいる人と その家族の相談 | くまがい あきら 熊谷 輝氏 | 23日水 受付 15:00～16:00 八戸保健所 健康増進課 TEL 27・5111 内線 285 |

◆市民健康づくり講座 (申し込み不要)

| 内 容 | 講 師 | 日 時・場 所 |
|-------------------------|--------------------|--------------------------------|
| ★生活習慣病予防 脳卒中で倒れないために | おいかわ たかし 及川 隆司氏 | 6日日 13:30～15:00 公会堂文化ホール |

◆シニア健康生き生き講座 (申し込み不要)

| 内 容 | 講 師 | 日 時・場 所 |
|--|----------------------------|----------------------------|
| ★健康運動指導士 & 栄養士編 春にむけて! 運動・食事の健康マル秘術 | さいとう 斉藤あかね氏 健康増進課栄養士 | 3日木 13:30～15:30 館公民館 |

★八戸市医師会ホームページの「健康一口メモ」に、過去に開催した医師の健康教室の講演内容を掲載しています。
<http://www.hachinohe.aomori.med.or.jp/ishikai/>



史跡根城えんぶり撮影会
 日程 2月18日(金)・19日(土)
 時間 午前11時～正午
 ※参加は無料ですが、入場料が必要です
 問 史跡根城の広場
 TEL 41・1726 FAX 41・1756

企画展「えんぶり展・ひな人形展」
 日程 2月5日(土)～3月13日(日)
 入館料 (一)内は団体20人以上
 △一般 250円(130円)
 △高校・大学生 150円(80円)
 △小・中学生 50円(30円)
 ※市内小・中学生は無料。高齢者(市内の65歳以上)・障がい者は半額

博物館
 2月の休館日 14(土) 21(土) 28(土)
 開館時間 9:00～17:00
 TEL 44・8111 FAX 24・4557

2月の

はちのへ

学・遊・館

各施設の講座・イベントなど

児童科学館

2月の休館日 ① ⑦ ⑭ ⑰ ⑳
 開館時間 8:30～17:00
 TEL 45・8131 FAX 45・8132

2月12日(土)はスペシャルナイト

※スペシャルナイトはすべて無料

楽しまナイト劇場

「ふるさと JAPAN」 午後5時～

夜のプラネタリウム

「白くまベンが見た星たち」

～太陽・月が消える?～

英語版 午後5時～

日本語版 午後6時～

市民星空観望会

「冬の星空(月・冬の大三角・オリオン大星雲 ほか)」

午後5時～6時45分

2月26日(土)はスペシャルナイト

楽しまナイト劇場

「プロフェッショナル 仕事の流儀」

「笑いの奥に、人生がある」

「柳家小三治の仕事」

「夜のプラネタリウム」

「白くまベンが見た星たち」

「月が消える?」

「冬の星空(生解説)」

午後5時～

午後6時～

市民星空観望会

「冬の星空」 午後5時～6時45分

科学館KIDS工房

ペーパークラフト、星座早見盤づくり

や、科学工作、科学実験を体験できます。

映像利用学習会

「科学的な思考力を育むには?我が子を理科好きに育てるためには?」

日時 2月5日(土)午前10時～正午

講師 工藤憲昌氏

(八戸工業高等学校専任教授)

定員 100人

おたのしみ劇場

日時 毎週日、午前10時～11時

6日(日) ちびねこチョビ、たからじま

13日(日) リトルモンスター

20日(日) フレンドリー・バニーマイロ ほか

27日(日) 3丁目物語 冬、エブとフロー ほか

「たろうシリーズ」たろうのおでかけ

「たろうのともだち」

「白くまベンが見た星たち」

～太陽・月が消える?～

2月の投影番組

「白くまベンが見た星たち」

～太陽・月が消える?～

プラネタリウム上映時間

時間 火～金 土・日・祝

10:00 団体

11:00 一般

13:30 一般

15:00 一般

※途中入場はできません

※のりくでください。

※団体の回は一般の人

は入場できません。

日程 毎週(土)祝
 時間 午前10時～午後4時
 材料費 1000円程度
 ※小学校3年生以下は保護者同伴
 (体験内容により異なる。)

美術館

2月の休館日 14(土) 21(土) 28(土)
 開館時間 9:00～17:00
 TEL 45・8338 FAX 24・4531

コレクション展Ⅳ「伝わる音」

日程 2月11日(金)～4月17日(日)

入館料 (一)内は団体20人以上

△一般 150円(80円)

△高校・大学生 100円(50円)

△小・中学生 50円(30円)

※市内小・中学生は無料。高齢者(市内の65歳以上)・障がい者は半額

銅版画講座生徒募集

日程 2月12日(土)、19日(土)、26日(土)

時間 午前10時～午後3時

場所 美術館講義室

講師 浅沼弘氏、平川則昭氏

定員 20人

材料費 1000円

2月の市民ギャラリー

4日(金)～6日(日) 八戸市美術館

11日(金)～13日(日) 八戸臨泉会書展

18日(金)～20日(日) 八戸臨泉会学生書き初め展

26日(土)～27日(日) 八戸市中学校生徒美術展

是川中木彫テラコッタ展

2月11日(金)祝
午後5時
グランド
オープン

はっち

2月の休館日
なし
開館時間
9:00～21:00

TEL 22・8228
FAX 22・8808

オープニング3days

はっちのオープンから3日間、ハ
戸特派大使のトークショーなどさま
ざまなイベントを開催します。

日程 2月11日(金)祝～13日(日)

オープニング特別イベント ハ戸のうわさ

山本耕一郎氏のアートプロジェク
ト。中心街90店舗あまりに600点
以上の「吹き出し」が出現します。

日程 2月8日(火)～

踊りに行くぜ!!Ⅱハ戸公演

地域に根ざしたダンスの全国巡回
公演です。ハ戸公演には約30名の市
民ダンサーも参加します。

日時 2月19日(土)午後7時～

2月20日(日)午後4時～

入場料 大人 1000円

高校生以下 500円

ハ戸レビュウ写真展

市民がハ戸に生きる人々を取材し
て書き上げた88組の物語をもとに、
新進気鋭の写真家梅佳代氏、浅田
政志氏、津藤秀雄氏が撮影した市民
の肖像写真を展示します。

日程 2月26日(土)～3月16日(水)

図書館

2月の休館日
14(土) 28(日)
開館時間
9:00～19:00
土・日・祝～17:00
TEL 22・0266
FAX 71・1312

お菓子づくり

お菓子に関する本やお菓子づくり
の本を展示・貸し出します。

日程 2月1日(火)～13日(日)

子育て応援BOOK

入園・入学・新学期準備に関する
本をはじめ、子育てに関する本を展
示・貸し出します。

日程 2月1日(火)～13日(日)

家事・暮らし お役立ち本

日々の暮らしに役立つ情報が満載
の本を展示・貸し出します。

日程 2月1日(火)～13日(日)

歴史小説、時代小説、 つておもしろい!

NHK大河ドラマ原作本をはじめ、
歴史上の人物や事件を取り上げた小
説、過去の時代の人物や出来事を題
材として描かれた小説を展示・貸し
出します。

日程 2月15日(火)～27日(日)

郷南図書館

2月の休館日
①～③、14(土) 28(日)
開館時間
9:00～19:00
土・日・祝～17:00
TEL 60・8100
FAX 60・8130

休館のお知らせ

1月31日(日)～2月3日(木)は特別図
書整理のため休館します。
休館に伴い、休館前の次の期間中、
貸出冊数と貸出期間を変更します。

| | | | |
|---------------------|------|--|--|
| 図書 雑誌 | | | |
| 1月17日(月)～ 30日(日) | 実施期間 | | |
| 8冊 | 貸出数 | | |
| 3週間 | 期間 | | |

自分の体調管理と病気への接し方

体調管理についての本、将来なる
かもしれない病気についての情報が
得られる本を展示・貸し出します。

日程 2月4日(金)～27日(日)

図書情報 センター

2月の休館日
14(土) 28(日)
開館時間
10:00～20:00
土・日・祝～18:00
TEL 70・2600
FAX 70・2601

Grammy(グラミー)!

世界で最も権威があるといわれるア
メリカの音楽賞「グラミー賞」に関連
したCDを展示・貸し出します。

日程 2月1日(火)～27日(日)

読んでみよう! 絵本雑誌

絵本だけでなく、絵本雑誌も読ん
でみませんか?さまざまな絵本雑誌

を展示・貸し出します。
日程 2月1日(火)～27日(日)

休館のお知らせ

2月28日(日)～3日(木)は特別図
書整理のため休館します。
休館に伴い、休館前の次の期間中、
貸出冊数と貸出期間を変更します。

| 図書 雑誌 | 実施期間 | 貸出数 | 期間 |
|---------------------|---------------------|-----|-----|
| 2月15日(火)～ 27日(日) | 8冊 | 3週間 | |
| 視聴覚 資料 | 2月21日(月)～ 27日(日) | 4点 | 2週間 |

山の楽校

2月の休館日
7(土) 14(土) 21(土) 28(日)
開館時間
8:30～16:30
TEL 82・2222
FAX 82・2222

山の楽校2月のイベント

| 講座 | 実施日時 | 受講料 |
|----------------|-------------------|-------|
| 豆の楽校 (味噌) | 6日(日) 午前9時～正午 | 1500円 |
| 豆の楽校 (豆しとき) | 27日(日) 午前9時～正午 | 1500円 |
| うどんの 楽校 | 27日(日) 午前9時～正午 | 1500円 |

南郷雪蟹まつり

光のページェントなんじゅう

日程 2月19日(土)・20日(日)
時間 午後5時30分～8時
場所 グリーンプラザなんじゅう、朝
もやの館、山の楽校
内容 雪とうろうの点灯 ほか

産科学館 水科マリエント

2月の休館日
なし
開館時間
9:00～17:00

TEL 33・7800
FAX 33・7801

2月の企画

◆3階展示室

氷の妖精クリオネ展 開催中

氷の妖精クリオネをご覧ください。

日程 2月27日(日)まで

サケ成長日記 開催中

日程 5月の放流まで

マリンレンジャーによる

お魚への餌付け&じゃんけん大会

日時 毎週(日)正午～

場所 3階大水槽

「体験できます！」コーナー

▽タッチ水槽

魚など、海の生物に触る事ができます。

▽ドクターフィッシュユガラ・ルファ」水槽

古くなった皮膚や角質を食べてく

れる魚の水槽です。

▽デンキウナギの節分ツリー点灯

日時 毎週(日) ①午前10時～

②午後1時～③午後3時～

※平日は随時実施

▽深海水圧実験

日時 毎週(日) ①午前11時～

②午後2時～

▽おさかな餌やり体験(随時実施)

今月のしおりコーナー

2月は「バレンタイン」です。

入館料 (一)内は団体20人以上

▽一般・大学生 300円(150円)

▽高校生 200円(100円)

▽小・中学生 100円(50円)
※高齢者(65歳以上)・障がい者は半額
※館内バリアフリー、車いす対応ト
イレ、オストメイト設備あり
※入館料は3階のみ

◆4階展示スペース

地震津波被害について考えよう

「津波警報発生!その時あなたは?」

日程 2月1日(火)～28日(日)

4階展望レストラン「千陽」

TEL 33・7828

▽昼の部 午前11時30分～午後3時

▽夜の部 予約のみとなります

▽(日) 午前11時30分～午後5時

※月曜定休(祝日の場合は翌日)

総合教育 センター

2月の休館日
第2・4土
毎週(日)・祝
開館時間
8:15～17:15
TEL 46・0521
FAX 46・1155

市民英会話教室③

日程 2月9日(水)・10日(木)

時間 午後6時～8時

講師 外国語指導助手(ALT)

申込期間 2月2日(水)まで(必着)

市民パソコン教室③

日程 2月9日(水)・10日(木)

時間 午後1時30分～4時30分

内容 文書作成、インターネットな

どの基礎実習

講師 パソコンインストラクター

定員 20人(18歳以上の社会人・抽選)

申込期間 2月2日(水)まで(必着)

住所、氏名、電話番号(FAX番

号)、参加を希望する教室名を記入

のうえ、往復はがき、FAXまたは

eメールで総合教育センターへ

※市民英会話教室の参加希望者は、過

去の受講歴・希望クラス(初・中・

上級のいずれか)と学びたい内容・

要望も記入

TEL 031・0803 諏訪一丁目2-41

e webmaster@hec.hachinohe.ed.jp

リサイクル プラザ

2月の休館日
なし
開館時間
9:00～17:00
TEL 70・2396
FAX 23・5396

冬の再生品提供

修理再生した家具や自転車などを、

抽選のうえ、低価格または無料で皆

さんに提供します。

対象者 八戸市・階上町・南部町の

住民(18歳以上)

再生品 タンス・勉強机・食器棚・ベッ

ド・ソファなどの家具や自転車など

申込方法 2月5日(土)～20日(日)に来館

のうえ、希望する再生品を申込書に

記入(来館者本人の申し込み。電

話申し込み・代理申し込み不可)

※1人2品まで(同一品は不可)

当選通知 2月22日(火)午後2時～公

開抽選(参加は自由)を行い、当

選者のみにはがきで通知

引取期間 2月26日(土)～3月6日(日)

※運搬はご自身でお願いします。

文芸館 縄学

2月の休館日
(14)(21)(28)
開館時間
9:00～17:00
TEL 96・1484
FAX 96・6361

企画展「是川中居遺跡の土偶」開催中

日程 5月8日(日)まで

入館料 (一)内は団体20人以上

▽一般 200円(100円)

▽高校・大学生 100円(50円)

▽小・中学生 50円(30円)

※市内小・中学生は無料。高齢者(市

内の65歳以上)・障がい者は半額

縄文土器作り教室

日時 2月26日(土)午前10時～午後3時

定員 30人(小学4年生以上)

材料費 600円

持ち物 筆記用具、古タオル、昼食

郷土民俗 歴史資料館

2月の休館日
(14)(21)(28)
開館時間
9:00～17:00
TEL 83・2443
FAX 83・2443

企画展「ホーロー看板」開催中

懐かしのホーロー看板を紹介します。

日程 3月27日(日)まで

入館料 (一)内は団体20人以上

▽一般 150円(100円)

▽高校・大学生 100円(50円)

▽小・中学生 50円(30円)

※市内小・中学生は無料。高齢者(市

内の65歳以上)・障がい者は半額

国指定重要無形民俗文化財

八戸えんぶり

2月17日(木)

～20日(日)

お庭えんぶり

17日(木)～22日(火)



朝は長者山新羅神社での「奉納
摺り」と長者まつりんぐ広場での
「お囃子共演」、昼と夜は「一斉摺
り」が見所。また、今年は「はっち
でもえんぶりが楽しめます。

東北新幹線全線開業後、初の開催とな
る「八戸えんぶり」。今年も朝から夜まで、
一日中じつくりえんぶりを楽しむことが
できます。

17日の早朝、長者山新羅神社において
行われる奉納摺りで、えんぶり行事が始
まります。奉納摺りを終えたえんぶり組
が集まる長者まつりんぐ広場では、一斉
摺り出発までの間、お囃子の共演が繰り
広げられ、賑やかな雰囲気になります。

日中は、見るも圧巻、三十数組による
中心街を埋め尽くしての「一斉摺り」や
公会堂でのえんぶり公演に加え、2月
11日にオープンを迎える八戸ポータル
ミュージアム「はっち」でもえんぶりを
鑑賞することができます。

18日の夜は「かがり火えんぶり」でも
一斉摺りの雰囲気味わえるよう、特別
公演として『かがり火一斉摺り』が行わ
れます。かがり火のもとで繰り広げられ
る5つの組による摺りの共演で、会場の
雰囲気は一気に最高潮に達します。

好評のお庭えんぶりは、17日から22日
までの6日間開催されます。

朝・昼・夜とそれぞれの趣を醸し出す
八戸えんぶりをお楽しみください。



| 館内での催し | 日 時 | 料 金 |
|------------------------|-----------------------|------------------------------|
| とと 箏と語り・尺八演奏 | 2/20日 11:00~12:00 | 無 料 |
| 裏千家お茶会 | 2/20日 10:00~14:00 | 一服 300 円 |
| 八戸小唄・八幡馬の うた愛好会（踊り） | 2/20日 13:00~14:00 | 無 料 |
| ミニ烏帽子づくり | 2/17木~20日 10:00~18:00 | 1個 500円(どうさい) 1個 600円(なが) |
| 八幡馬の絵付け体験 | 2/17木~20日 10:00~18:00 | 1 個 1,000 円 |
| 八戸えんぶりの DVD 上映・写真展示 | 2/17木~20日 10:00~20:00 | 無 料 |

南都会館 43・9202
 (社)八戸市アールアール厚生会 45・1094 45・1099

【机】 南部会館を無料開放
 えんぶり期間中、市庁前にある南部会館を無料開放します。コーヒーなども販売しますので、休憩や待ち合わせなどお気軽にご利用ください。
 時間 午前10時~午後8時
 館内での催し 左表の通り



机 「お庭えんぶり」

昔の風情を楽しめると毎年好評の「お庭えんぶり」。八戸せんべい汁と温かい甘酒を味わいながら、明治時代のたたずまいを残す歴史的建造物「更上閣」(国の登録有形文化財)の中庭で舞う2組のえんぶり組を鑑賞できます。

日程 2月17日(木)~22日(火)

時間 午後4時~(17日、18日のみ)
 午後6時~ 午後8時~

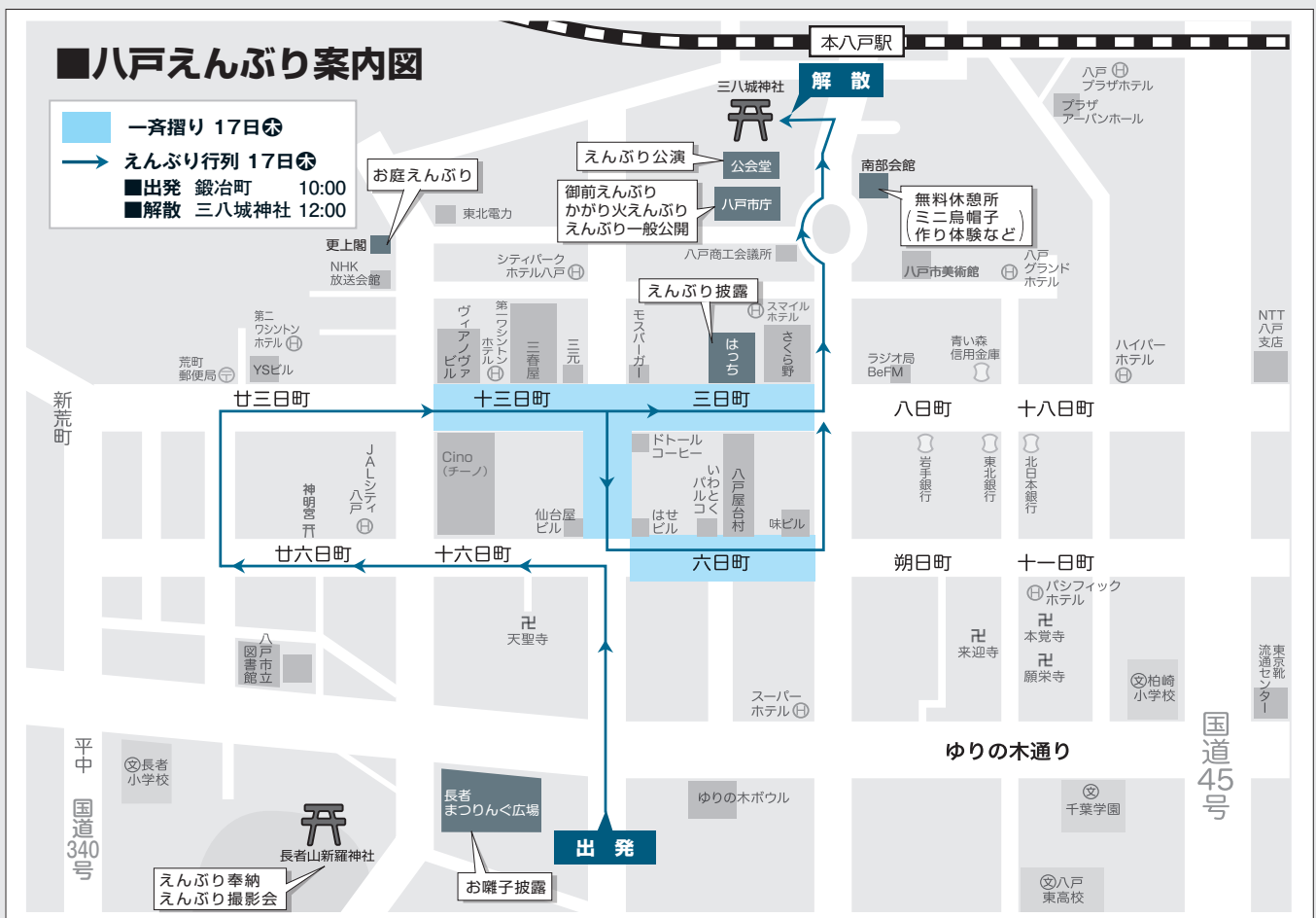
場所 更上閣(本徒士町5-4)

※会場には駐車場がありませんので、車で来場する場合は、最寄りの駐車場を利用してください。また、会場は冷えしますので、防寒対策をお願いします。

料金 2000円(前売り制 八戸せんべい汁、甘酒付き)

定員 各回120人(入れ替え制)

販売所 (社)八戸観光コンベンション協会
 41・1661(平日のみ) 41・1680





杓 公会堂では「えんぶり公演」

座席でゆっくりとえんぶりを鑑賞できます。

日程 2月17日(木)・18日(金) 午後1時～4時
場所 公会堂

料金 前売券900円 当日券1000円
販売所 三春屋、港むら福、ラピア、はちのへ総合観光プラザ、(社)八戸観光コンベンション協会

杓 市庁別館展望回廊の開放時間延長

えんぶり期間中は、市庁別館10階展望回廊の開放時間を、午後9時まで延長します。



回廊からは市内が一望できるほか、幻想的な「かがり火えんぶり」の会場を見下ろせます。

日程 2月17日(木)～20日(日)

開放時間 午前8時15分～午後9時

総務情報管理室

TEL 43・2151 FAX 45・2077

杓 「はっち」でもえんぶりが楽しめます

2月11日にオープンする八戸ポータルミュージアム「はっち」でも、期間中にえんぶりを鑑賞できます。また、えんぶりの展示や着付け体験も行います。

えんぶり披露日時

▽2月17日(木) 午後5時～

▽2月18日(金)～20日(日)

正午～、午後5時～

問 八戸ポータルミュージアム

TEL 22・8228 FAX 22・8808

八戸えんぶり行事日程

※日程は天候などにより変更になる場合があります。

問 (社)八戸観光コンベンション協会 TEL 41・1661 FAX 41・1680

■長者山新羅神社

えんぶり奉納 17日(木) 午前7時～

長者山新羅神社に集まってきた三十数組のえんぶり組が、本殿前でえんぶりを奉納します。

撮影会 17日(木) 午前8時～

■長者まつりんぐ広場

お囃子披露 17日(木) 行列出発前

奉納を終えたえんぶり組が集合し、えんぶり行列の間までお囃子などを披露します。

■市中心街

えんぶり行列・一斉摺り 17日(木)

▷えんぶり行列 午前10時出発(鍛冶町)

▷一斉摺り 午前10時40分～11時20分

(十三日町・三日町・六日町・ヤグラ横丁)

■公会堂

えんぶり公演(前売券900円 当日券1,000円)

17日(木)・18日(金) 午後1時～4時

■史跡根城の広場

史跡根城・えんぶり撮影会

18日(金)・19日(土) 午前11時～

「日本100名城」にも指定されている、「史跡 根城の広場」の本丸主殿前でえんぶり撮影会を行います。

※史跡根城の広場の入場料が必要です。

■更上閣

お庭えんぶり(有料 前売り制)

17日(木)～22日(火)

①午後4時～(17日(木)、18日(金)のみ)

②午後6時～ ③午後8時～

■市庁前市民広場

御前えんぶり 17日(木) 午後0時30分～

古くは殿様の前で舞ったえんぶりで、その名残として、現在では市長はじめ関係者の前で披露します。

かがり火えんぶり

▷17日(木)・19日(土)・20日(日)

①午後6時～ ②午後7時～ ③午後8時～

かがり火がゆらぐ幻想的な雰囲気の中でえんぶりを鑑賞できます。

▷18日(金) ①午後6時～ ②午後7時30分～

午後7時30分からのかがり火えんぶりは、5組のえんぶり組が出演し、夜の「一斉摺りが味わえる「かがり火一斉摺り」です。

えんぶり村 17日(木)～20日(日) 正午～午後9時

広場では郷土料理などの出店が並ぶ「えんぶり村」が開店します。

えんぶり一般公開

19日(土)・20日(日) ①午後1時～②午後2時～



第53回 野澤 要一さん

(三十三代木村庄之助)

昭和30年3月、八戸を離れ東京へ、大相撲の世界へと、この時、私は13才でした。高砂部屋は、松登・朝潮一行で群馬県桐生市にて興業を打っており、その地で相撲界に行司として入門しました。

入門3日目から兄弟子に審判法、相撲文字の書き方を教わり始め、勝負の見分け方としては、所作・動作もありますが、セオリーとして、力士との間合いを「付かず・離れず」取りなさい。力士の踵が俵の上に乗ってもあまり気にするな、爪先が俵の上にかかった時は気を集中させよ。また、両力士が同体で落ちたと見た時は攻めている方に軍配を指しなさい。攻め手に五分の利有り、打っちゃりと寄り倒しの場合は、寄り倒しに軍配を上げる、上手投げと下手投げの場合は、上手投げに軍配を上げると教わりました。また、行司の掛け声「ハッキヨイ ノコッタ」は、ラジオを聞いている方が、掛け声の掛け方で相撲がどんな展開なのか想像出来るような掛け声を掛けなさいと言われてましたが、52年間の土俵を振り返ってみまして、これは行司として永遠の課題かなと思っています。土俵上も相撲文字も、体で覚える、習うより慣れろと言われたことを昨日のように想います。

行司として52年間勤め、三十三代庄之助として定年を無事迎えることが出来ました。お陰で



のざわ よういち

昭和17年八戸市生まれ。昭和30年高砂部屋入門。平成18年2月第35代式守伊之助を襲名。同年3月大相撲の行司における最高位の階級であり、力士の横綱にあたる「立行司」に昇格。続く4月には、「木村庄之助」を襲名し、行司の頂点に立つ。平成19年3月場所を最後に定年退職。平成19年2月八戸市民栄誉賞受賞。平成20年11月青森県文化功労賞受賞。著書「大相撲と歩んだ行司人生51年」(2006年 英宝社)「力士(ちからびと)の世界」(2007年 文藝春秋社)

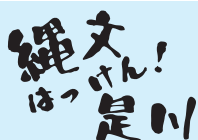
八戸市から市民栄誉賞を賜り、並びに祝賀会を開催して頂きましたことを感謝しております。

その会場でのおんぶりの舞に魅了され、帰京後、近所の友達にフイルした写真をお見せし、話をさせていだきましたら、翌年、奥様達が八戸えんぶりを見物に出かけてくれました。陸奥湊の朝市、そして八食センターでは七厘村で食事をし、楽しんで来られたようでした。

私の過ごした八戸での13年間の思い出の一つに、叔母の計らいで、八戸三社大祭の山車を引かせてもらったことが記憶にあります。三社大祭と言えば東北新幹線全線開業オープニングキャンペーン「とことん青森 in 東京」の中で、青森四大祭り競演として三社大祭の山車も設置されると聞き、友人をお誘いしました。また、東京ドームでの「ふるさと祭り東京」等も郷里を離れている私共にはとても懐かしいものであります。

長年、大相撲の世界で生きてきた私に、行司、呼出し、床山等に関する話を聞きたいと声をかけて下さるサークル等があり、時折出かけておる今日です。

政策推進課 43・9233 FAX 47・1485



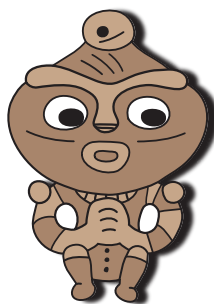
八戸市埋蔵文化財センター

是川縄文館

問 是川縄文館開館準備室

TEL 38・9511 FAX 96・5392

是川縄文館は、是川遺跡や風張1遺跡などを通して、東北地方の優れた縄文文化を発信する施設・機関として、7月10日に開館します。今回は、発掘調査で出土した土器などを整理する部屋をご紹介します。



3 出土品整理室 (2階)



作業室



出土品整理室

出土品整理室

数千年ぶりに元の形になったんだね!

土器や石器などの遺物は、まず1階の作業室で泥を洗い落として乾かします。その後、2階の出土品整理室で一つ一つに発掘された場所を筆で記入し、破片同士をくっつけて形を復元します。復元した遺物は図面や写真を取り、報告書を作ります。

これらの遺物は、1階の収蔵庫で保管され、一部は2階の展示室で公開されます。

次回は保存科学室・収蔵庫などを紹介します

