

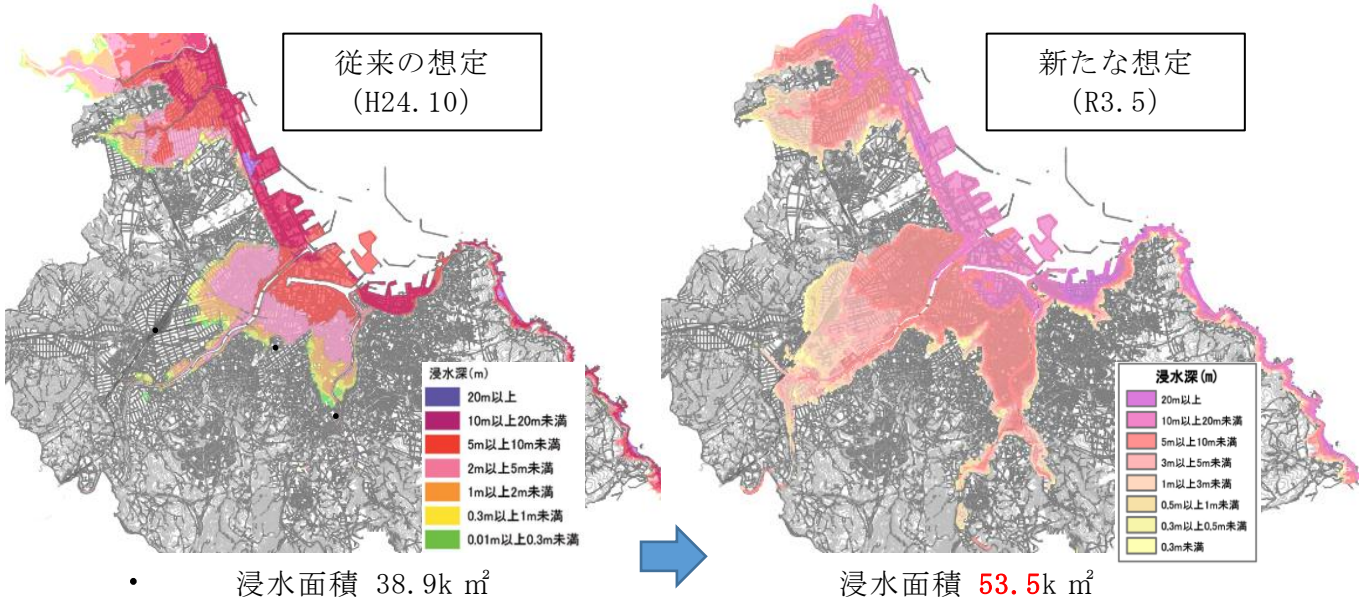
# 八戸市津波避難計画の改定について（概要）

## 1. 改定の経緯

令和3年5月に県が新たな津波浸水想定を公表

新たな想定では、これまでの想定に比べて浸水域が約1.4倍に拡大したほか、津波の到達時間も早くなっていることから、避難対象地域や避難場所等の見直しのため、八戸市津波避難計画を改定する。

## 2. 津波浸水想定



浸水面積は約1.4倍に

## 3. 津波到達予想時間

代表地点	現行版					改定版				
	第一波		最大波(第二波以降)		津波影響 開始時間	第一波		最大波(第二波以降)		津波影響 開始時間
	津波の水位	到達時間	津波の水位	到達時間		津波の水位	到達時間	津波の水位	到達時間	
市川	16.0m	52分	第一波が最大	同左	14分	11.6m	38分	16.0m	52分	14分
橋向	16.9m	51分	第一波が最大	同左	15分	11.9m	41分	16.9m	51分	15分
北沼	15.0m	54分	第一波が最大	同左	16分	12.4m	39分	15.7m	178分	16分
豊洲	12.6m	50分	第一波が最大	同左	15分	10.8m	41分	16.5m	185分	15分
新湊	13.9m	52分	第一波が最大	同左	15分	11.5m	38分	21.0m	183分	15分
鮫・白銀	9.6m	51分	第一波が最大	同左	16分	10.0m	40分	19.2m	182分	16分
白浜	20.9m	46分	第一波が最大	同左	15分	11.3m	33分	20.9m	46分	15分
深久保	16.4m	46分	第一波が最大	同左	15分	10.1m	33分	16.4m	46分	15分
種差	16.8m	45分	第一波が最大	同左	15分	10.1m	32分	16.8m	45分	15分
法師濱	18.7m	45分	第一波が最大	同左	14分	10.0m	33分	18.7m	45分	6分
大久喜	18.1m	45分	第一波が最大	同左	14分	10.2m	32分	18.1m	45分	14分
金浜	20.3m	44分	第一波が最大	同左	13分	10.7m	32分	20.3m	44分	13分

⇒ 全ての代表地点において、第一波到達時間が早くなっている

#### 4. 避難対象地域

新たな津波浸水想定に伴い、避難対象地域を見直した。(赤字が新たな対象エリア)

町名・大字	小字
大字市川町	下揚、下大川端、上大川端、船場川原、下田塚の一部、下中平沖、上中平沖、北谷地、坂ノ下、高屋敷の一部、稲荷岱の一部、堂ノ下、市川後、姥懐、北雷平の一部、市川、中谷地、南雷平の一部、菖蒲谷地、高森の一部、菅谷地の一部、大沢下の一部、新田、稲荷下の一部、鮫ノ口の一部、轟木の一部、夏秋、赤畑、和野、轟木前、高丁場の一部、橋向、古館、赤川下、尻引、下川原、中川原、上川原の一部、上大谷地、下大谷地、壁取下、向谷地前、向谷地、赤川、南尻引、和野前、轟木前谷地、田ノ沢下の一部、浜、南大谷地、長七谷地の一部、吹上沖、堤下、クゴ谷地、新堀、藁田柳、鍋沢尻の一部、小鍋下の一部、上水目沢、水目沢の一部、尻引前山の一部、尻引堤下、高田、尻引堤沢の一部、赤坂下の一部、和野前山の一部
桔梗野工業団地	一丁目の一部、二丁目の一部、三丁目の一部
八太郎	一丁目、二丁目、三丁目、四丁目、五丁目、六丁目
日計	一丁目、二丁目の一部、三丁目の一部、四丁目、五丁目
高州	一丁目、二丁目
下長	一丁目、二丁目、三丁目、四丁目、五丁目、六丁目、七丁目、八丁目
小田	一丁目の一部、二丁目の一部
石堂	一丁目、二丁目、三丁目、四丁目
長苗代	一丁目、二丁目、三丁目、四丁目
大字長苗代	太古殿、島ノ後、観音堂、狐田、島ノ前、下中坪、コブノ木、二分谷地、制札前、内前田、内舟渡、元木、窪田、藁河原、下明戸、二日市、鰻苗代、化石、下亀子谷地、下碓田、紺屋町、上亀子谷地、上中坪、上碓田の一部、前田、大谷地、谷地、中坪、天狗柳の一部、幕ノ内
卸センター	一丁目、二丁目
大字尻内町	尻内河原、沢ノ田、尻内、前河原、表河原の一部、下川原、中川原、中崎の一部、上川原の一部、大川原の一部、六百刈、八百刈、メドツ河原の一部、下谷地、家口田、鴨ヶ池の一部、鴨田、館田の一部、根市内矢沢の一部、尻細、新井田新田の一部、新往名添、新川下の一部、人形場の一部、前谷地の一部、前明戸、善右エ門堰、鼠田の一部、中堰、中根市の一部、中道の一部、堤下の一部、田端前、島田、内矢沢の一部、馬場、平中、平中下、平中後、明戸の一部、矢沢の一部
一番町	一丁目の一部、二丁目、三丁目の一部
河原木	
大字河原木	海岸、青森谷地、北沼、浜名谷地、蓮沼、小田平の一部、竹ノ沢の一部、中崎の一部、八太郎山の一部、八太郎、濃谷地、南町、中島、高館前の一部、高館根前、前谷地、谷地田、日渡、玉谷地、神才、五反田、河原木後、千刈田、観音堂、千刈、館、赤沼、荒沼、石仏、宇兵エ河原、遠山新田、内河原、川目、館合堤下の一部、小館の一部、小田の一部、大谷地の一部、日計の一部
豊洲	
沼館	一丁目、二丁目、三丁目、四丁目
大字沼館	浜梨子河原
城下	一丁目、二丁目、三丁目、四丁目
内丸	一丁目の一部、二丁目の一部、三丁目の一部
売市	三丁目の一部、四丁目の一部
大字売市	橋場、馬場河原の一部、小待の一部、右水門下の一部、鴨ヶ池、観音下、左水門下、興遊下の一部
根城	九丁目の一部
大字根城	西ノ沢の一部、河原、下町の一部、ヌタゴ、根城の一部、東構の一部
大字田面木	後河原、船場道下の一部、中明戸、王城林の一部、下田面木の一部、上田面木の一部、赤坂の一部、前田表の一部、堤下の一部、法霊林の一部
大字八幡	矢沢向、中砂子、八ツ役、古川、下川苗代、下陳屋の一部、下樋田の一部、古川上、州寄ヤ崎の一部、上鶴対の一部、上川苗代の一部、千刈田の一部
江陽	一丁目、二丁目、三丁目、四丁目、五丁目
小中野	一丁目、二丁目、三丁目、四丁目、五丁目、六丁目、七丁目、八丁目
柏崎	一丁目、二丁目、三丁目、四丁目、五丁目、六丁目
青葉	一丁目、二丁目、三丁目
諏訪	一丁目、二丁目、三丁目
類家	一丁目の一部、二丁目の一部、三丁目、四丁目、五丁目
大字類家	堤端の一部、堤田の一部
南類家	一丁目、二丁目、三丁目、四丁目、五丁目

町名・大字	小字
田向	一丁目の一部、二丁目、三丁目、四丁目の一部、五丁目
大字田向	館越下の一部、向河原の一部、向平の一部、十二役の一部、檀ノ平の一部
新井田西	一丁目、二丁目、三丁目、四丁目
大字新井田	川原の一部、下鷹待場の一部、塩入下の一部、鷹清水の一部、寺沢下の一部、重地下、八幡川原、塩入の一部、横町の一部、外館の一部、館下の一部、館平の一部、岩淵の一部、古館、古戸沢の一部、後庵、寺ノ上の一部、寺沢の一部、重地の一部、西平の一部、赤御堂前の一部、中町の一部、畑中的一部分、法光野、門前的一部分
大字湊町	下条の一部、館鼻の一部、大沢の一部、本町の一部、上ノ山の一部、汐越の一部、柳町、久保の一部、上中道の一部、赤坂の一部、下河原の一部、ホロキ長根の一部、中道の一部、縄張の一部
新湊	一丁目、二丁目、三丁目
大字白銀町	三島下、大沢片平、大沢頭の一部、三島上の一部、洲賀端、北側本町、下夕通、昭和町、人形沢の一部、右岩淵通の一部、砂森の一部、寺ノ後的一部分、小沼の一部、新町通の一部、大久保道、沢向の一部、田端の一部、南ヶ丘の一部、浜崖の一部、堀ノ外の一部、堀ノ内的一部分、木戸場的一部分
白銀	一丁目、二丁目、三丁目的一部分、四丁目的一部分、五丁目的一部分
築港街	一丁目、二丁目
築港街 第一ふ頭	
大字鮫町	日出町、二子石、林通、二見町の一部、忍町、持越沢、住吉町、ハンノ木沢の一部、冷水、上手代森、上鮫、下手代森の一部、鮫、下松苗場の一部、下盲久保の一部、小舟渡平の一部、先祖ヶ久保の一部、古馬屋尻の一部、日蔭沢の一部、姥懐の一部、妻ノ神の一部、石株の一部、堀込の一部、横道通の一部、館越の一部、舟渡ノ上的一部分、赤コウ的一部分、中道的一部分、棚久保的一部分、葛ノ芽的一部分、館ノ下的一部分、外ノ沢的一部分、大槻窪的一部分、種差、熊野林的一部分、堀込下的一部分、遙望石的一部分、高岩的一部分、鬼場平的一部分、狐平的一部分、海端的一部分、冷水平的一部分、子猪越的一部分、安川目的一部分、大作平的一部分、石仏沢的一部分、下柏木森的一部分、下須田的一部分、居合的一部分、小長根的一部分、上松苗場的一部分、福沢久保的一部分、継久保的一部分
大字金浜	下山の一部、郷路道、細久保の一部、下作目的一部分、舟戸ノ上的一部分、一ノ久保的一部分、塩竈的一部分
大字櫛引	一日市的一部分、鳥沢的一部分、下河原的一部分、下矢倉的一部分、館神的一部分、櫛引的一部分、小沢田的一部分、上川原的一部分、川中島的一部分、前田的一部分、沢田的一部分、中瀬川原的一部分、明戸河原的一部分、矢倉沢的一部分
大字上野	下明戸的一部分、上明戸的一部分、上野的一部分
岩泉町	一部
窪町	一部
朔日町	一部
十一日町	一部
十八日町	一部
常海町	
堤町	一部
堀端町	一部
長根	二丁目的一部分、三丁目的一部分、四丁目的一部分
吹上	一丁目的一部分
大字中居林	館越山的一部分
大字石手洗	下河原的一部分、京塚的一部分、向河原的一部分、斎郷的一部分、上河原的一部分、上平的一部分、石手洗的一部分、前河原的一部分、天狗向河原的一部分
大字十日市	鳥沢向、姥岩的一部分、下樋田、花水河原的一部分、黒坂的一部分、黒坂前的一部分、上樋田的一部分、西的一部分、赤御堂的一部分、茶立場的一部分
大字松館	岡田前的一部分、細越的一部分、細越前的一部分、山下的一部分、辰ヶ口的一部分、籠田的一部分、籠田前的一部分
大字是川	稲荷下河原的一部分、下神田的一部分、館ノ内的一部分、権現堂向的一部分、十役下夕的一部分、春日河原的一部分、助五郎下夕的一部分、小川代的一部分、上神田的一部分、赤沼的一部分、川端的一部分、中居河原的一部分、長才河原的一部分、天狗河原的一部分、田中河原的一部分、檜館的一部分、堀田的一部分、明土的一部分、猶森的一部分
大字大久保	サクロツの一部、夏川戸の一部、坂ノ上的一部分、坂ノ脇的一部分、袖ノ沢的一部分、沢目的一部分
大字妙	古戸の一部、丹内下的一部分

5. L2津波における町字別の津波到達予想時間 ※今回の改定において新たに設定  
津波からの避難を検討するにあたっては、自宅や職場等から津波浸水想定区域の外や高台等の安全な場所までの距離や所要時間を事前に把握しておくことが重要である。  
これら一人ひとりの具体的な避難行動の参考にしてもらうべく、市独自調査として、町字単位で津波が到達する予想時間を計画中に示した。  
(県の津波浸水想定では沿岸の代表地点における津波到達時間は示されているものの、陸域での到達時間は示されていないため、市独自調査により設定したもの)

<各町字別の到達予想時間(抜粋)>

町名・大字 小字	津波浸水開始予想時間[分]	町名・大字 小字	津波浸水開始予想時間[分]	町名・大字 小字	津波浸水開始予想時間[分]
大字市川町字赤川	42	大字市川町字赤川下	38	大字市川町字赤坂下	188
大字市川町字赤畑	40	大字市川町字市川	33	大字市川町字市川後	35
大字市川町字稲荷下	185	大字市川町字稲荷岱	43	大字市川町字姥懐	38
大字市川町字大沢下	45	大字市川町字壁取下	36	大字市川町字上大川端	35
大字市川町字上大谷地	35	大字市川町字上川原	125	大字市川町字上中平沖	37
大字市川町字上水目沢	179	大字市川町字北雷平	39	大字市川町字北谷地	37
大字市川町字クゴ谷地	42	大字市川町字小鍋下	182	大字市川町字坂ノ下	38
大字市川町字鮫ノ口	185	大字市川町字下揚	28	大字市川町字下大川端	32

6. 避難場所の見直し

- (1) 大津波警報時に初動で開設する指定避難所の見直し

これまで大津波警報時に初動で開設する指定避難所としていた白銀小学校や鮫公民館等は津波浸水想定区域に含まれたため、津波浸水想定区域外の指定避難所に変更するなどの見直しを行った。

① 見直し前【30か所】

No	指定避難所	No	指定避難所	No	指定避難所
1	吹上小学校	11	<u>西園小学校</u>	21	八戸市公民館
2	湊小学校	12	桔梗野小学校	22	<u>白銀公民館</u>
3	<u>青潮小学校</u>	13	多賀台小学校	23	<u>鮫公民館</u>
4	<u>白銀小学校</u>	14	第一中学校	24	<u>上長公民館</u>
5	白鷗小学校	15	湊中学校	25	<u>柏崎公民館</u>
6	鮫小学校	16	鮫中学校	26	大館公民館
7	種差小学校	17	北稜中学校	27	湊公民館
8	金浜小学校	18	大館中学校	28	<u>八戸シーガルビューホテル</u>
9	高館小学校	19	県立八戸工科学院	29	南部山健康運動センター体育館
10	日計ヶ丘小学校	20	県立八戸東高等学校	30	種差少年自然の家

※下線は見直した指定避難所

※白銀小学校、西園小学校、白銀公民館、鮫公民館、上長公民館、柏崎公民館は新たな浸水想定区域に含まれたため見直し

※青潮小学校は地域バランスを考慮して見直し

※八戸シーガルビューホテルは閉館に伴う見直し

② 見直し後【33 か所】

No	指定避難所	No	指定避難所	No	指定避難所
1	吹上小学校	12	田面木小学校	23	県立八戸工科学院
2	湊小学校	13	中居林小学校	24	県立八戸東高等学校
3	白鷗小学校	14	多賀台小学校	25	八戸市公民館
4	鮫小学校	15	第一中学校	26	大館公民館
5	種差小学校	16	湊中学校	27	湊公民館
6	金浜小学校	17	鮫中学校	28	南部山健康運動センター体育館
7	高館小学校	18	北稜中学校	29	種差少年自然の家
8	日計ヶ丘小学校	19	大館中学校	30	農業経営振興センター
9	桔梗野小学校	20	白銀中学校	31	八戸市公会堂
10	三条小学校	21	白銀南中学校	32	八戸ポータルミュージアム(はっち)
11	根城小学校	22	三条中学校	33	中居林コミュニティセンター

※赤字は見直した指定避難所

(2) 津波避難ビル

これまで指定されていた津波避難ビルのうち、新たな想定において高さが足りなくなった建物は使用不可とするなど見直しを行った。

① 見直し前【24 施設】

No	津波避難ビル	No	津波避難ビル	No	津波避難ビル
1	市川中学校	9	江陽小学校	17	水産会館
2	根岸小学校	10	江陽中学校	18	八戸港貿易センター
3	城北小学校	11	<u>小中野小学校</u>	19	横浜冷凍
4	<u>下長中学校</u>	12	<u>小中野中学校</u>	20	東北グレーンターミナル
5	下長小学校	13	<u>総合教育センター</u>	21	県立八戸中央高等学校
6	城下小学校	14	<u>柏崎小学校</u>	22	県立八戸盲学校・聾学校
7	第二中学校	15	第三中学校	23	八戸火力発電所
8	八戸小学校	16	東部終末処理場	24	小中野公民館

※下線は使用不可となった津波避難ビル

② 見直し後【21 施設】

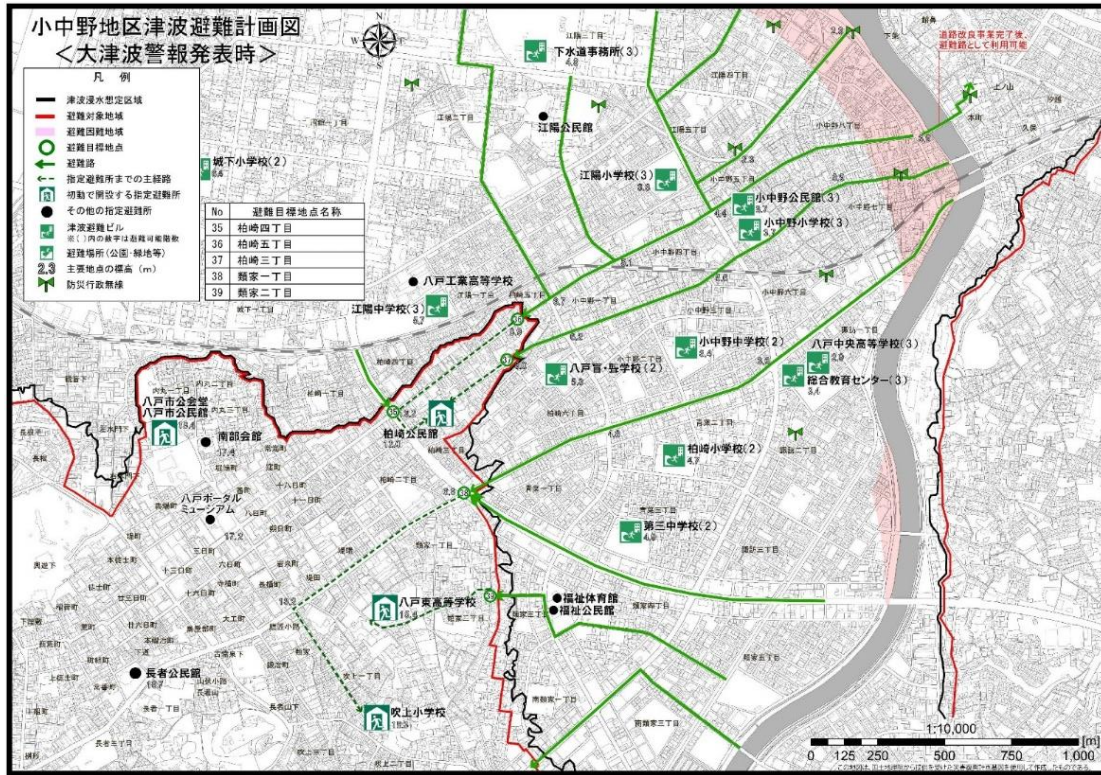
No	津波避難ビル	No	津波避難ビル	No	津波避難ビル
1	市川中学校	8	江陽小学校	15	東北グレーンターミナル
2	根岸小学校	9	江陽中学校	16	県立八戸中央高等学校
3	城北小学校	10	第三中学校	17	八戸火力発電所
4	下長小学校	11	東部終末処理場	18	小中野公民館
5	城下小学校	12	水産会館	19	多賀地区津波避難タワー
6	第二中学校	13	八戸港貿易センター	20	多賀多目的運動場
7	八戸小学校	14	横浜冷凍	21	八戸市津波防災センター

※赤字は前回の計画改定（H27.3）以降に整備された津波避難ビル

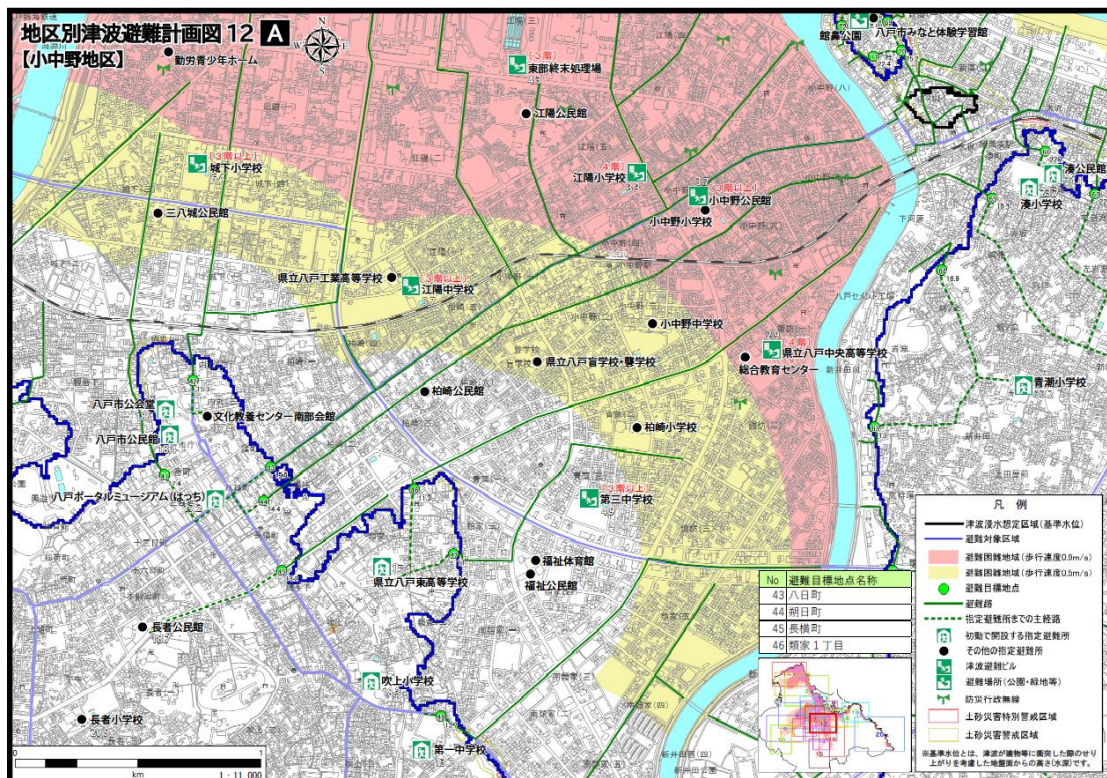
## 7. 津波避難計画図の見直し

浸水域の拡大に伴い、避難目標地点や初動で開設する指定避難所、津波避難ビル、避難路等の見直しなどを反映した。なお、津波避難計画図は、計画改定後速やかに津波浸水想定区域内の世帯に印刷物を配布するほか、住民異動の際、市民課窓口で配布する。

【現行】小中野地区津波避難計画図（大津波警報発表時）



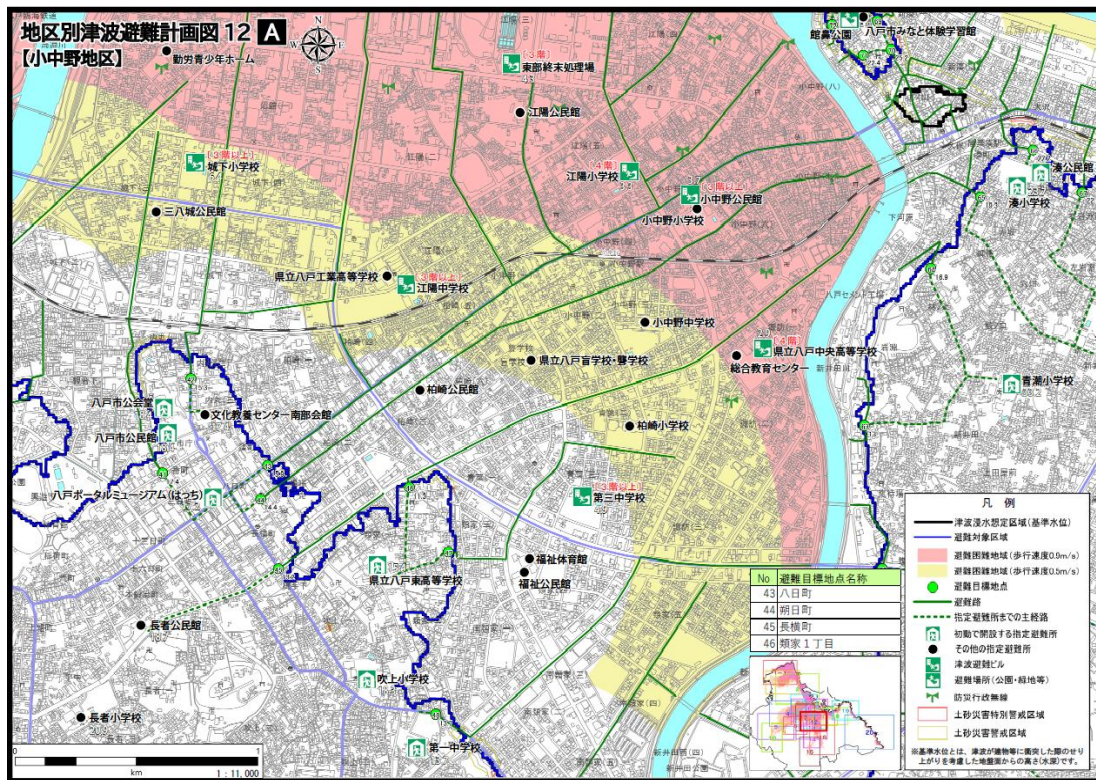
【改定案】小中野地区津波避難計画図（大津波警報発表時）



## 8. 避難困難地域

津波避難施設を整備・検討するための基礎資料となる避難困難地域を抽出した。浸水域の拡大と第一波到達時間が早くなったことで、避難困難地域が拡大している。市は今後、避難困難地域を解消するため、津波避難ビルの指定や避難タワーの整備検討等、津波避難施設を確保するための対策を進めていく。

< 小中野地区津波避難計画図（大津波警報発表時） >



※避難困難地域は、徒歩避難を原則として、津波到達予想時間までに避難対象地域外への避難が困難と考えられる地域をいう（図中ピンクと黄色で示されるエリア）。なお、津波避難ビルへの避難は考慮していない。

※図中ピンクのエリアと黄色のエリアの違いは次のとおり

- 避難困難地域（歩行速度 0.9m/秒） 通常（ベビーカーを押す人の目安）
- 避難困難地域（歩行速度 0.5m/秒） 歩行困難者

※基本的な歩行速度（0.9m/秒）は、市町村避難計画策定指針（青森県：令和3年7月）に記載されている歩行速度のうち最も遅い「ベビーカーを押す人」の歩行速度を設定している。

※人によって避難速度は様々であり、避難困難地域内であっても全ての居住者が避難出来ないというものではないことに留意。

## 9. 今後の課題

津波浸水域の拡大や津波到達予想時間の短縮により、津波から逃れるための避難場所の確保や避難者が短時間で避難できるよう避難路等の整備が今後の課題となる。そのため、第3章「津波避難計画」中に、今後の課題を明記した。

### 7 今後の課題

#### (1) 避難路の整備

市は、避難者が津波からできるだけ短時間で円滑に避難ができるよう、国や県と連携を図りながら避難路の整備を進める。

#### (2) 津波避難ビルの指定、津波避難タワー等の整備検討

市は、避難困難地域の避難者や避難が遅れた避難者が緊急に避難するための場所を確保するため、民間施設の協力を得ながら津波避難ビルの指定等を推進するとともに、高台への避難に相当な時間を要する地域などにおいて津波避難ビルがない場合など、必要に応じて津波避難タワー等の整備等を検討し、避難困難地域の解消に努める。

#### (3) 指定避難所の拡充、広域避難の検討

被災した避難者が一定期間滞在する施設を確保するため、民間施設の協力を得ながら避難場所等の確保を進めていくとともに、市内で避難場所等を確保できない場合には広域避難についてあらかじめ検討する。

#### (4) 自動車による避難方法の検討

市は、歩行困難者が避難する場合や、想定される津波に対して徒歩で避難が可能な距離に適切な避難場所がない場合などにおいて、地域の実情に応じた自動車での避難方法を検討する。

##### <自動車避難を検討する際の主な留意事項>

- ・自動車避難が可能な地域、適さない地域の条件整理を行うなど、地域の実情に応じた避難方法をあらかじめ設定する必要がある。
- ・徒歩による避難者の避難行動を妨げることなく、自動車の円滑な通行が可能となる経路（幅員が確保された道路など）を選定する必要がある。
- ・訓練などを実施することにより、徒歩避難者と自動車が混在した場合にも、円滑かつ安全な避難が実現される体制づくりと避難ルールの周知・徹底を図る必要がある。