

WITH YOU

男女共同参画社会を考える情報誌[ウイズ・ユー]

南郷区のそば畑



【もくじ】

●2~4 【特集】

男女ともに生き生き働ける職場環境を目指して
～あなたの職場はどうですか？～

- 4 旬！八戸市では、いま
- 5 おじゃましま～す
- 6 はちの～パパの子育て通信
- 7 寄稿文(作家・室井佑月さん)
八戸市男女共同参画推進委託事業の紹介
- 8 やさしい男女共同参画のおはなし



No.19 2007 Autumn

地域啓発講座の様子

[特集]

男女ともに生き生き働ける職場環境を目指して

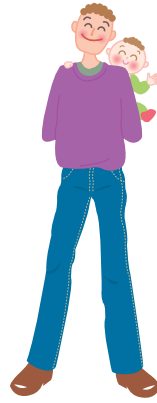
「あなたの職場はどうですか？」

平成18年度男女共同参画に関する事業所アンケート結果報告から

八戸市では昨年度、雇用の場における女性の活用状況や育児・介護支援の実態把握のためアンケート調査を行いました。これは4年前、市民対象に実施した男女共同参画に関する意識調査結果（雇用の場で、賃金、昇進などの待遇に男女の格差を感じていることと、女性が仕事を続けるために要望の高い支援メニューは、保育・介護施設やサービスの充実、育児・介護休業制度の推進があげられた）を受けて実施したものです。



雇用形態



常時雇用者数は男性51・9%、女性48・1%とほぼ同じ割合で、その雇用形態は男性の87・8%が正社員・正職員であるのに対し、女性53・2%がアルバイト・パートで

す。

管理職に占める女性の割合は17・0%で、まだまだ女性の管理職が少ない実態がわかりました。女性の管理職の割合が比較的高いのは医療福祉業の46・0%で、金融・保険業26・0%、教育・学習支援業24・2%と続きます。

女性はアルバイト・パートが多く、男性と同じくらいの方が働いているのに管理職が少ないんだね

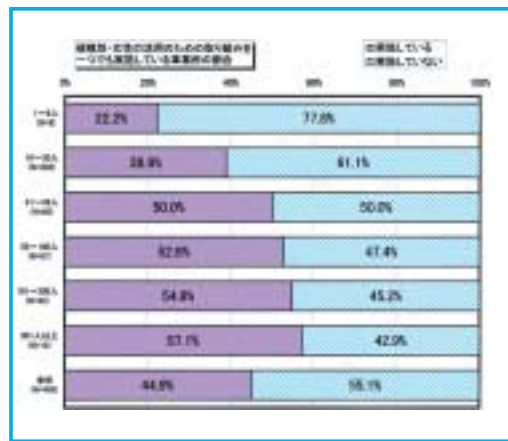
女性の活用のための
取り組み状況

「募集や採用条件を見直し、女性の積極的な採用に努めている」「女性の職域を拡大し、配属している」「女性の職域拡大や管理職登用に資

もっと女性が活躍できるんじゃないかなあ？

また、「女性の従業員が少ないあるいはいない」「もともと女性従業員の比率が高い事業所」などの理由により、あらためて取り組みをしないという意見も見られました。

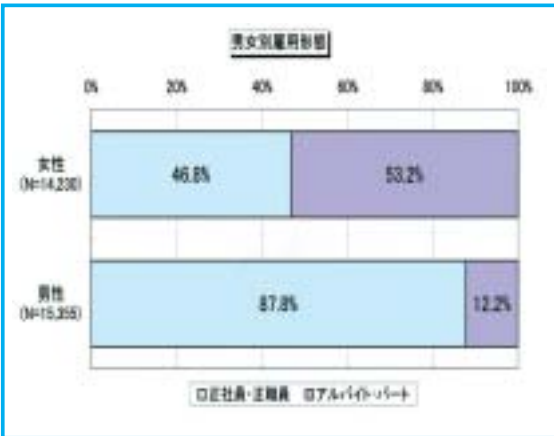
する知識や能力、資格取得のための教育、研修への女性の参加を奨励している」のいずれか一つでも取り組んでいる事業所は44・9%で、規模が大きくなるにつれて実施している割合が高いようです。



回答のあった事業所概要

無作為に選んだ市内にある従業員10人以上の966事業所中408事業所の回答があり、規模別では、30人以下の事業所が212か所約50%、49人以下も含めると292か所約70%となり、比較的規模の小さな事業所が多いことがわかります。

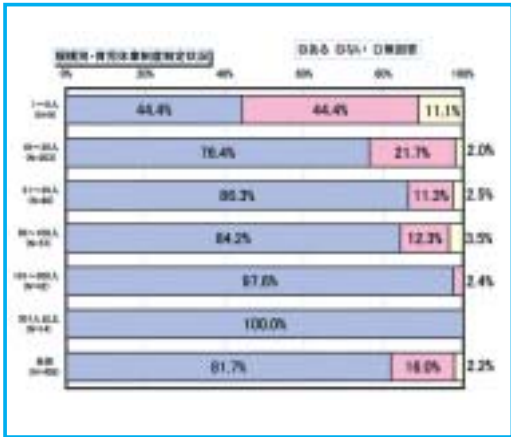
業種別では、製造業、建設業、医療福祉業がそれぞれ約17%、卸売・小売業、サービス業がそれぞれ約13%で、この5業種で約80%を占めています。



育児休業

全体では81・7%の事業所が育児休業制度の制定をしており、従業員101人以上の事業所ではほぼ100%、10人以上100人以下の事業所では80%前後であるのに対し、9人以下では44・4%と低い状況です。しかし、制度化はしていないものの、必要なときに適宜従業員と協議しているという意見もいくつかみられました。

実際に育児休業を取得した割合は、出産した女性従業員のうち78・3%、配偶者が出産した男性従業員のうち0・7%で、男女間に大きな差が出ています。規模別による大きな違いは見られません。国の平成17年度の取得率でも女性72・3%、男性0・5%、となっており、同様の



傾向があることがわかりました。

育児休業制度の普及率は比較的高く、女性の場合は取得率が高いので、制度と活用との合致がはかられているといえます。

男性の育児休業取得率が低いことは予想通りでしたが、男性の育児参加が個人の権利の主張としてだけでなく長い目で見れば事業所にとってメリットになることを周知し、男性の育児参加向上を促す必要があると思います。

お父さんだってもっと子どもと過ごしたいんじゃない？

育児支援制度

働きながら子育てを行う従業員に対する制度の制定状況は、「所定外労働をさせない制度」「短時間勤務の制度」が比較的取り組まれ、「事業所内託児施設※1」「フレックスタイト制度※2」はほとんど取り組まれていません。

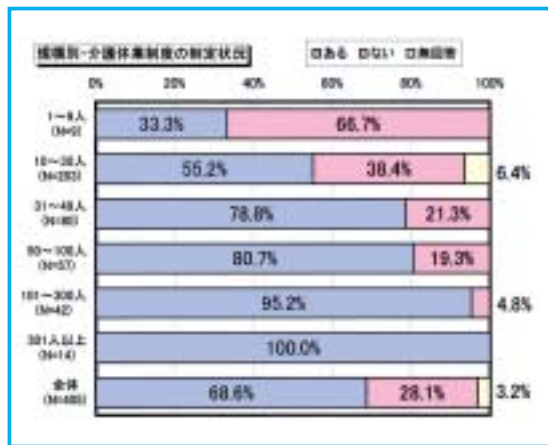
規模別にみると101人以上の比較的大きな事業所の取り組み率は高く、9人以下の小規模事業所では低くなっています。

介護休業

介護休業制度は全体の68・6%が制定しており、規模が大きい事業所ほど制定しています。

介護休業の取得者数は全体で11人と非常に少なく、活用されていない実態がわかりました。

介護休業ではなくて、有給休暇や早退などを利用して介護に対応しているのかなあ？



介護支援制度

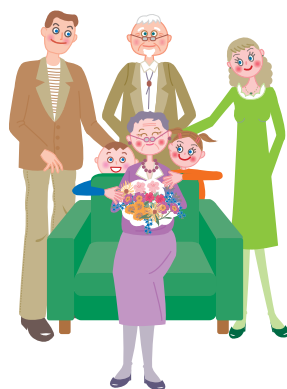
働きながら家族の介護を行う従業員に対する制度の制定状況は、「短時間勤務制度」が全体の40・5%と比較的取り組まれています。規模別

※1 事業所内託児施設

事業所が労働者のために事業所内に設置した託児施設

※2 フレックスタイト制度

1か月以内の一定期間（清算期間）における総労働時間をあらかじめ定めておき、労働者はその枠内で各日の始業及び終業の時刻を自主的に決定し働く制度

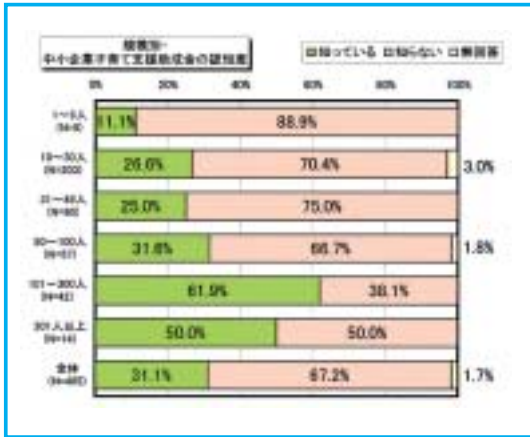


では、101人以上の比較的大きな事業所での取り組み率が高いようです。

「介護休業該当者がいないために考えたことがない」「要望が出たら、その都度協議する」といった事業所もありますが、せっかく制度があっても取得者が少ないという実態もあります。従業員側からの働きかけも重要になってくるのではないかと思います。

助成金制度

労働局雇用均等室や21世紀職業財団が行っている「両立支援レベルアップ助成金」、中小企業子育て支援



助成金」。「パートタイム助成金」の認知度はそれぞれ全体で30%程度と低く、事業所規模が小さいほど低くなります。特に「中小企業子育て支援助成金」については該当する事業所規模であるのに認知度が低いことが残念です。

これらの助成金の支給を受けるには、ある一定の条件が必要ですが、この制度を利用することによって働く人の意欲も高まり、業績も上がっていくことが期待されます。今後、より多くの事業所に活用されるよう、一層の普及啓発が必要であると考えます。

それぞれの努力で働きやすい職場に

事業所の4分の3を占める100

自由意見から

- 小規模経営で、ぎりぎりの運営であり取り組みが難しい
- 男女共同参画は理解できるが、まず、地元根ざした優良企業の育成が何よりも大切ではないか
- 経営者の認識・意識改革が必要
- 男も女も働き続けなければならないでしょう。早く男女共同参画という言葉がなくなり、卒にとられない時代が来ることを望む
- 助成金の制度など、実態とあわない



人以下の事業所では、育児・介護支援についての制度は十分とはいえない状況ですが、逆に人数が少なく個別に対応しやすいことから、制度はないものの要望があったときに協議できるような努力している姿勢も見受けられます。

女性が生き生きと働き続けられ、誰もが働きやすい職場をつくるためには、事業所側の意識改革のほかに、従業員からの働きかけなども必要で、双方の信頼関係がカギになるのではないのでしょうか。また、助成金制度をうまく活用することも一つの方法でしょう。そのための啓発や支援が行政や社会全体に必要なのではないかと考えます。

旬! 八戸市では、いま

～男女共同参画情報コーナーをご利用ください～

イベントのお知らせ、情報誌、パンフレットのコーナー



図書・ビデオ・DVDコーナー

お待ち
しています!

市では「男女共同参画情報コーナー」を設けて、女性の自立支援、スキルアップなどのイベントのお知らせや、国、県、各市町村の男女共同参画に関する情報誌、図書、ビデオ、DVDを無料で貸し出しています。(図書は閲覧もできます)

ビデオ・DVDを社員研修や、市民団体の自主研修、地域の集会時などに活用してみてはいかがでしょうか?

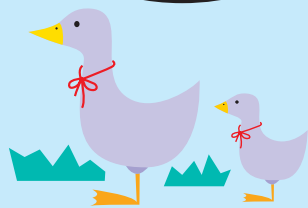
個人でもご利用いただけますので、お気軽にお立ち寄りください。

- こんな本やビデオ等を置いています■
- 【図書】
 - ・ 女が会社で (辛淑玉著)
 - ・ 物は言いよう (斎藤美奈子著)
 - ・ オニバシ化する女たち～女性の身体性を取り戻す～ (三砂ちづる著)
 - 【ビデオ】
 - ・ 看護婦のオヤジがんばる (原作: 藤田健次)
 - ・ 「ワーク・ライフ・バランス」, 「根絶! 夫からの暴力」 (ともに内閣府)
 - 【DVD】
 - ・ まちづくりにかける元気な女性たちシリーズ
 - ・ 「体験! 発信! チャレンジ・ストーリー」, 「夢へのパスポート」 (ともに内閣府)

場所: 八戸市庁別館7階 男女参画国際課内

<問い合わせ>
八戸市市民生活部男女参画国際課男女共同参画グループ
TEL:0178-43-9217 FAX:0178-47-0746
E-mail: danjokokusai@city.hachinohe.aomori.jp

など



(このコーナーでは、イキイキしている人、団体、職場などを紹介します)



青森県八戸警察署湊交番所長
青森県警部補
田村富貴子さん

Q 警察官という職業に就きつかけは？

弘前市に生まれ、東北大学で心理学を学び、児童相談所でのアルバイトをしました。その頃、自分も犯罪の被害に遭い、警察官の頼もしさをもつて知ったのがきっかけでこの職業に就こうと決めました。

Q ご自身の現在は？

平成11年に青森県警に採用にな

Q 交番での仕事の内容は？

通常勤務としては、パトカーや徒歩でのパトロール活動、よく皆さんが見かける交番の前に立つての警戒活動や管内の住宅や商店を回つての情報交換を行う巡回連絡、事件や事故処理などが主な仕事です。また所長としての仕事の中では、学校や各種団体の会合などへ出向いての交通安全や防犯の講話

りました。

八戸警察署の警察官271名中

女性は23名で、女性の警部補※1は

一人です。結婚3年目を迎えて、

夫は名古屋で団体職員をしています。

幸いなことに二人とも土日祝

日がお休みなので、月に2回程度

は会っています。夫が八戸に足を

運ぶほうが圧倒的に多いですよ。



地域の人たちとのコミュニケーションも密に

をすることが多いです。

Q 仕事を通してうれしかったことは？

湊交番に着任して2年目を迎えます。男の子がおまわりさんにあこがれる話はよく聞きますが、管内のおばあさんから、「孫娘が所長さんみたいなののおまわりさんになりたいといつて勉強頑張っていますよ」と教えてもらいました。子どもたちが私たちの仕事を見て親近感を持ったことを知ってとてもうれしかったです。

Q 苦労したことは？

酔っ払いやめめ事の通報にはいつも苦労しています。非力なところは男性警察官の協力で頑張っています。現在、青森県警では、警

部補より上の階級に女性がいないので、今後進路を切り開いていくことについては努力していかねければと考えています。

Q 八戸市民へのメッセージを

治安維持のためには警察だけではなく、地域の皆様の力が必要です。警察では、防犯・交通をはじめとする協力団体のご協力を得ながら各種の活動を進めています。地域住民の皆様も、日ごろから近所同士コミュニケーションを取り合っ、みんなで安全で安心な「まち」にしていきたいです。

※1警部補

警視總監、警視監、警視長、警視正、警視、警部、警部補、巡査部長、巡査と並ぶ職務階級の第7位



むつ湊駅に設置してあるパトロールボックスの確認

<このコーナーでは子育てを頑張っているお父さんを紹介します>

子どもは
自由に育てほしいし、
自分の夢に向かっていけば
いいと思う。



お散歩コース。四季の移り変わりを楽しんでま〜す



漢字あそび、大好き！



「いっぱい遊んでくれるパパは大好き！怒ったときは大きらい」みなみ



和把くんのオムツ取り替えも手慣れたもの

妻とは同じ職場ですが、私は不規則な勤務で帰りも遅く、定時勤務の妻のほうが家事や育児に費やす時間が多いと思います。今は下の子が生まれたばかりで、私の母が手伝いに来てくれていますが、上の子は私が面倒をみることにしています。

家事分担任は半々でやっているといので、休日は散歩をしたりして子どもとたくさん遊びます。夏休み中は庭でバーベキューをしたあとに、近くの生活館まで肝だめしをしたりしました。子どもといると疲れもとれ、とても楽しいです。

普段は遊んでやるのができないので、休日は散歩をしたりして子どもとたくさん遊びます。夏休み中は庭でバーベキューをしたあとに、近くの生活館まで肝だめしをしたりしました。子どもといると疲れもとれ、とても楽しいです。



「花の蜜を吸ってみよう……甘いぞう！」パパ



妻・美由紀さんから一言

いつも感謝しています。育児休業が明けてからもよろしくネ！

寄・稿・文

本音の話



室井佑月さん

(作家)

プロフィール

1970年、八戸市生まれ。モデル、女優、銀座のクラブホステスなどを経て、97年に『クレセント』で作家デビュー。現在はテレビ、ラジオでも活躍中。近著に『ママの神様』(講談社)、『ぶちすとハイパー!』(中央公論新社)などがある。

男であるというだけで能力も根性もないのに女より高い給料をもらう人がいるというのはおかしな話だと思うけど、すべての事柄について絶対に男女平等でなければならぬという考え方は、あたしは好きではない。

だって、男と女は違うものだもの。身体つきも違うし、思考回路も違っていろいろな気がする。

たとえば、あたしが仕事で重い荷物を運ばなくてはならなかったら、側にいる男の人に代わってくれと頼んじゃうだろうな。

だって、あたしは女だから。そういうことを平気で頼めるのは、女の特権だと思っている。

だけど、自分がお茶が飲みたくなったら、ついでに側にいる男の人のぶんも入れてあげるだろう。洋服のボタンが取れているのを発見したら、進んでつけてあげるぐらいにはする。

あたしは重い荷物を運ぶのは得

意じゃないけど、美味しいお茶を入れたり、取れたボタンをつけたりするのには得意だ。それは、小さな頃からそういった教育を受けてきたからであって、あたしはそれが不味いことだとは思っていない。

本当のことをいえば体格の良いあたしは、そんじょそこの男の人より力があるのかもしれない。あたしより手先の器用な男の人はいっぱいいるだろう。

しかし、わかりやすいところでわかりやすく異性を必要とするのは、少々異なった生き物である男が、仲良く暮らしていくための秘訣のような気がする。それが美しい男女の姿なのではないかと思う。

あたしには小学一年生の息子がいる。学校ではジェンダーフリー教育が流行っていて、なんでもかんでも男女に対しおなじ教育をしているようだ。

が、あたしは違和感を覚える。不自然に感じる。そんなあたしが息子によく使う言葉は、「男の子なんだから」だったりする。

息子は平成という時代の日本に生まれた男である。それは変えられない事実だ。

なら、戦争もない飢えることもない、今の日本に生まれてきたことを感謝しながら、自分はなぜ生まれてきたのかを真面目にそして死ぬまで考え続けなきゃならない。女は子を生き命をつないでいくという大切な役割があるけど、息子は男だからね。

愛する女を支えながら『自分という個人』『世の中の自分』を深く考えられるような男に育って欲しい。

ま、正直いえば、仕事も家事もできるようになってくるとなんだな。息子の年代は女が少ないらしい。お嫁さんが来ないと困っちゃう。



男女のキューピーに色を塗っている様子

八戸市男女共同参画
推進委託事業の紹介

地域啓発講座

[委託先]

はちのへウィメンズアクション

地域啓発講座は地域の皆さんに男女共同参画の啓発を行う事業です。今年度の第1回目は6月24日に中心商店街で行われたストリートフェスティバルに参加し、市民の皆さんに男女共同参画のパンフレットを配つたり、アンケートに答えてもらいながら男女共同参画の視点を持つ必要性を伝えました。次回は11月に南郷区で講座を開く予定です。

やさしい男女共同参画のおはなし

森のモーモ

色の精たちが住んでいる「いろりの森」を知っていますか？その森から、ときどき、色の精たちが人間の世界にきています。もちろん、だれにも見えないけれどね。



ある日、ピンクの精のモーモが人間の世界に遊びにやってきました。くつやさんではシンちゃんという男の子がピンクの長ぐつを選んでいるところでした。それを見たモーモはうれしくなりました。

いだっていじめられるかもしれないぞ。そのときに、別のが欲しいって言っても買ってやらないぞ」とお父さんが言いました。

シンちゃんは少し考えましたが、「お願い。絶対ほかのが欲しいなんて言わないから。だって、これが好きなんだもん」

結局、シンちゃんはお気に入り、ピンクの長ぐつを買ってもらいました。雨上がりのある日、モーモはまた人間の世界にやってきました。シン



でも、シンちゃんのお父さんが、「男の子がピンクの長ぐつをはいたらおかしいだろ。この色はどうだ」と青色と緑色の長ぐつをピンクの長ぐつと並べました。

「ぼく、このピンクが大好きなんだ。キラキラしたポタもついでで、やっぱ、これがいいなあ」とピンクの長ぐつを指差しました。

「こんなのはいてたら、女の子み



ちゃんが楽しそうに友だちと公園で遊んでいました。もちろん、あのピンクの長ぐつをはいて。

モーモはとっても幸せな気持ちになって、いろいろの森に帰っていました。

「編集後記」

人との「出会い」が自分を成長させてくれることを学び今があるということを実感しながらの活動ですが、子どもから教えられることの多さを今になって改めて強く感じる今日この頃です。感謝。(藤村)

●編集スタッフ

工藤恵美子 藤村幸子

赤坂美千子 橋本理恵子

●イラスト

沢田真理

●印刷

(有)赤坂コピーライツジム

はちのへ男女共同参画都市宣言

あなたはあなたらしくていい
わたしもわたしらしくていい
お互いを思いやり
お互いを認め合い
お互いを高め合い
男だから女だからにとらわれず
自分らしく生きていきたい
一人ひとりが生き生きと暮らせるまちを
ともに築くため
ここに「男女共同参画都市」を宣言します
平成13年10月31日
八戸市