

平成25年度

八戸市介護保険事業の概要

八戸市介護保険課

目 次

	ページ
1 高齢者(65歳以上)人口について	1
2 要介護(要支援)認定状況について	2
3 介護サービスの受給(利用)状況について	3
4 居宅サービスの利用状況について	4
5 地域密着型サービスの利用状況について	7
6 施設サービスの利用状況について	8
7 保険給付費の支出状況について	9
8 介護保険料の収納状況について	11
9 地域支援事業の実施状況について	12
10 介護保険特別会計の収支について	13
(参考)介護保険事業の状況	14

1 高齢者(65歳以上)人口について

八戸市の高齢者は、全市民の約 3.9人に1人の割合

高齢化率（総人口に占める高齢者人口の割合）は、26年3月末現在で25.6%となっています。

全国平均と同程度、県平均に比べては低い割合となっていますが、八戸市の高齢化は着実に進んでいます。

表1 高齢者人口(第1号被保険者)の推移【各月末日】

(単位:人)

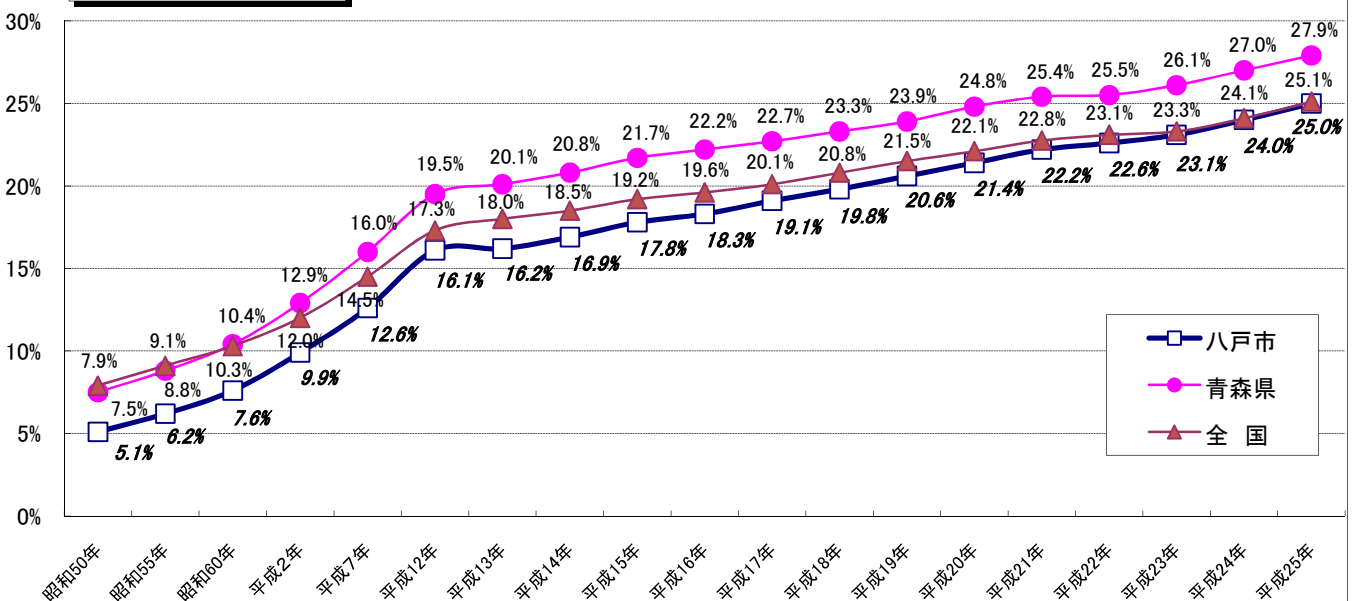
	24年 3月	25年 3月	4月	5月	6月	7月	8月
総人口 ※1 A	240,381	239,172	239,292	239,215	239,182	239,169	239,119
対前月増減	-	-	120	△ 77	△ 33	△ 13	△ 50
高齢者人口 ※2 B	56,767	58,771	58,954	59,104	59,235	59,378	59,494
65歳以上75歳未満 C	29,506	30,498	30,629	30,724	30,781	30,821	30,867
C/A	12.3%	12.8%	12.8%	12.8%	12.9%	12.9%	12.9%
75歳以上 D	27,261	28,273	28,325	28,380	28,454	28,557	28,627
D/A	11.3%	11.8%	11.8%	11.9%	11.9%	11.9%	12.0%
対前月増減	-	-	183	150	131	143	116
高齢化率 B/A	23.6%	24.6%	24.6%	24.7%	24.8%	24.8%	24.9%

	9月	10月	11月	12月	26年 1月	2月	3月
総人口 ※1 A	239,040	239,033	238,954	238,867	238,835	238,773	237,927
対前月増減	△ 79	△ 7	△ 79	△ 87	△ 32	△ 62	△ 846
高齢者人口 ※2 B	59,684	59,864	60,046	60,201	60,423	60,653	60,890
65歳以上75歳未満 C	31,022	31,147	31,243	31,371	31,549	31,710	31,893
C/A	13.0%	13.0%	13.1%	13.1%	13.2%	13.3%	13.4%
75歳以上 D	28,662	28,717	28,803	28,830	28,874	28,943	28,997
D/A	12.0%	12.0%	12.1%	12.1%	12.1%	12.1%	12.2%
対前月増減	190	180	182	155	222	230	237
高齢化率 B/A	25.0%	25.0%	25.1%	25.2%	25.3%	25.4%	25.6%

※1 「総人口」は外国人登録者を含む。

※2 「高齢者人口」は介護保険事業状況報告による第1号被保険者数であり、外国人被保険者及び住所地特例被保険者を含む。

高齢化率の推移



※ 昭和50年～平成12年は国勢調査、平成13年～25年の八戸市は9月末現在、全国及び青森県は10月1日現在の人口による。

2 要介護(要支援)認定状況について

高齢者のうち、要介護認定を受けている人は約6人に1人の割合

26年3月末現在、八戸市の要介護(要支援)認定者は10,526人となっています。うち、65歳以上の認定者は10,133人、認定率は16.6%(25年3月末 9,698人、16.5%)となっています。また、19年度から始まった新予防給付の対象となる要支援認定者は26年3月末現在1,404人、65歳以上の認定者のうちの13.9%を占めています。

表2-1 要介護(要支援)認定者数の推移【各月末日】

(単位:人)

	24年3月	25年3月	4月	5月	6月	7月	8月
第1号認定者数 ※1 A	9,195	9,698	9,682	9,742	9,826	9,864	9,897
要支援1	384	471	480	480	473	461	467
要支援2	758	883	889	891	896	910	887
要介護1	1,692	1,731	1,739	1,757	1,790	1,786	1,815
要介護2	2,277	2,346	2,338	2,352	2,363	2,365	2,364
要介護3	1,571	1,662	1,643	1,648	1,641	1,641	1,655
要介護4	1,187	1,278	1,266	1,266	1,300	1,328	1,339
要介護5	1,326	1,327	1,327	1,348	1,363	1,373	1,370
対先月増減	-	-	△ 16	60	84	38	33
高齢者人口 B	56,767	58,771	58,954	59,104	59,235	59,378	59,494
認定率 A/B	16.2%	16.5%	16.4%	16.5%	16.6%	16.6%	16.6%
第2号認定者数 ※2 C	383	380	393	400	403	403	395
認定者数計 D(A+C)	9,578	10,078	10,075	10,142	10,229	10,267	10,292
(第2号含む認定率 D/B)	(16.9%)	(17.1%)	(17.1%)	(17.2%)	(17.3%)	(17.3%)	(17.3%)

	9月	10月	11月	12月	26年1月	2月	3月
第1号認定者数 ※1 A	9,915	9,994	10,055	10,076	10,067	10,147	10,133
要支援1	445	458	470	477	477	479	472
要支援2	892	897	904	914	933	933	932
要介護1	1,824	1,858	1,868	1,863	1,857	1,864	1,850
要介護2	2,367	2,392	2,407	2,407	2,411	2,447	2,446
要介護3	1,658	1,660	1,664	1,644	1,652	1,669	1,677
要介護4	1,345	1,353	1,347	1,360	1,348	1,367	1,362
要介護5	1,384	1,376	1,395	1,411	1,389	1,388	1,394
対先月増減	18	79	61	21	△ 9	80	△ 14
高齢者人口 B	59,684	59,864	60,046	60,201	60,423	60,653	60,890
認定率 A/B	16.6%	16.7%	16.7%	16.7%	16.7%	16.7%	16.6%
第2号認定者数 ※2 C	393	402	403	400	391	399	393
認定者数計 D(A+C)	10,308	10,396	10,458	10,476	10,458	10,546	10,526
(第2号含む認定率 D/B)	(17.3%)	(17.4%)	(17.4%)	(17.4%)	(17.3%)	(17.4%)	(17.3%)

※1 「第1号認定者数」は65歳以上の要介護(要支援)認定を受けた人数

※2 「第2号認定者数」は40歳～64歳の要介護(要支援)認定を受けた人数

表2-2 要介護度別認定者数の推移(第2号被保険者、旧南郷村認定者含む)

(単位:人)

	要支援1			要支援2			経過的要介護			要介護1			要介護2			要介護3			要介護4			要介護5			合計		
	人数	対前年度増減数	対前年度増減率(%)	人数	対前年度増減数	対前年度増減率(%)	人数	対前年度増減数	対前年度増減率(%)	人数	対前年度増減数	対前年度増減率(%)	人数	対前年度増減数	対前年度増減率(%)	人数	対前年度増減数	対前年度増減率(%)	人数	対前年度増減数	対前年度増減率(%)	人数	対前年度増減数	対前年度増減率(%)	人数	対前年度増減数	対前年度増減率(%)
12年度末	-	-	-	-	-	-	600	-	-	1,633	-	-	1,115	-	-	748	-	-	791	-	-	705	-	-	5,592	-	-
13年度末	-	-	-	-	-	-	675	75	12.5	2,002	369	22.6	1,157	42	3.8	788	40	5.3	849	58	7.3	774	69	9.8	6,245	653	11.7
14年度末	-	-	-	-	-	-	641	△ 34	△ 5.0	2,425	423	21.1	1,283	126	10.9	836	48	6.1	893	44	5.2	864	90	11.6	6,942	697	11.2
15年度末	-	-	-	-	-	-	618	△ 23	△ 3.6	2,611	186	7.7	1,289	6	0.5	937	101	12.1	936	43	4.8	877	13	1.5	7,268	326	4.7
16年度末	-	-	-	-	-	-	704	86	13.9	2,749	138	5.3	1,353	64	5.0	1,033	96	10.2	963	27	2.9	924	47	5.4	7,726	458	6.3
17年度末	-	-	-	-	-	-	677	△ 27	△ 3.8	3,067	318	11.6	1,373	20	1.5	1,074	41	4.0	976	13	1.3	895	△ 29	△ 3.1	8,062	336	4.3
18年度末	-	-	-	-	-	-	683	6	0.9	2,914	△ 153	△ 5.0	1,460	87	6.3	1,172	98	9.1	985	9	0.9	982	87	9.7	8,196	134	1.7
19年度末	381	皆増	皆増	512	皆増	皆増	0	皆減	皆減	2,563	△ 351	△ 12.0	1,617	157	10.8	1,313	141	12.0	1,048	63	6.4	1,021	39	4.0	8,455	259	3.2
20年度末	347	△ 34	△ 8.9	707	195	38.1	△	△	△	2,127	△ 436	△ 17.0	1,829	212	13.1	1,461	148	11.3	1,086	38	3.6	1,086	65	6.4	8,643	188	2.2
21年度末	398	51	14.7	801	94	13.3	△	△	△	2,038	△ 89	△ 4.2	1,929	100	5.5	1,441	△ 20	△ 1.4	1,104	18	1.7	1,244	158	14.5	8,955	312	3.6
22年度末	408	10	2.5	870	69	8.6	△	△	△	1,756	△ 282	△ 13.8	2,152	223	11.6	1,465	24	1.7	1,157	53	4.8	1,352	108	8.7	9,160	205	2.3
23年度末	389	△ 19	△ 4.7	794	△ 76	△ 8.7	△	△	△	1,738	△ 18	△ 1.0	2,405	253	11.8	1,634	169	11.5	1,239	82	7.1	1,379	27	2.0	9,578	418	4.6
24年度末	482	93	23.9	919	125	15.7	△	△	△	1,780	42	2.4	2,464	59	2.5	1,727	93	5.7	1,329	90	7.3	1,377	△ 2	△ 0.1	10,078	500	5.2
25年度末	493	11	2.3	965	46	5.0	△	△	△	1,896	116	6.5	2,554	90	3.7	1,751	24	1.4	1,417	88	6.6	1,450	73	5.3	10,526	448	4.4

3 介護サービスの受給(利用)状況について

要介護(要支援)認定者のうちサービスを利用している人は 90.7%

八戸市の要介護(要支援)認定者のうちサービス受給者は、25年10月時点で9,429人(24年10月 9,042人)となっており、年々増加しています。

また、認定者10,396人に対する受給者の割合は90.7%(24年10月 90.8%)となっており、全国平均及び県平均よりも高い割合となっています。

表3 介護サービス受給者数(各年度10月利用分)

(単位:人)

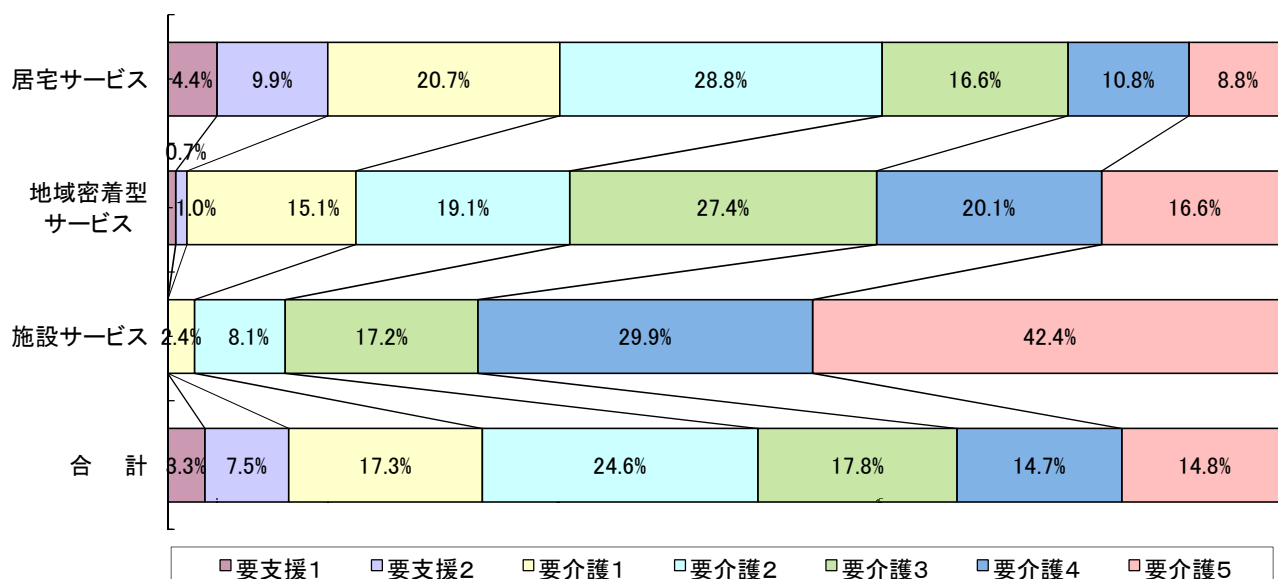
	八戸市									青森県	全国
	21年度	22年度	対前年増減率	23年度	対前年増減率	24年度	対前年増減率	25年度	対前年増減率	25年10月	25年10月
認定者数 A	8,865	9,123	2.9%	9,465	3.7%	9,963	5.3%	10,396	4.3%	74,016	5,783,209
サービス受給者数 計 B	8,115	8,323	2.6%	8,682	4.3%	9,042	4.1%	9,429	4.3%	66,696	4,870,151
居宅サービス(※1)受給者数	5,999	6,199	3.3%	6,475	4.5%	6,699	3.5%	7,049	5.2%	48,594	3,618,389
構成比	73.9%	74.5%		74.6%		74.1%		74.8%		72.9%	74.3%
地域密着型サービス(※2)受給者数	744	761	2.3%	746	△2.0%	870	16.6%	900	3.4%	6,705	357,132
構成比	9.2%	9.1%		8.6%		9.6%		9.5%		10.0%	7.3%
施設サービス(※3)受給者数	1,372	1,363	△0.7%	1,461	7.2%	1,473	0.8%	1,480	0.5%	11,397	894,630
構成比	16.9%	16.4%		16.8%		16.3%		15.7%		17.1%	18.4%
受給率 B/A	91.5%	91.2%		91.7%		90.8%		90.7%		90.1%	84.2%
サービス未受給者数 A-B	750	800	6.7%	783	△2.1%	921	17.6%	967	5.0%	7,320	913,058

※1 「居宅サービス」は訪問介護、訪問入浴介護、訪問看護、訪問リハビリテーション、通所介護、通所リハビリテーション、短期入所、福祉用具貸与、居宅療養管理指導、特定施設入居者生活介護

※2 「地域密着型サービス」は認知症対応型共同生活介護、認知症対応型通所介護、地域密着型介護老人福祉施設、地域密着型特定施設入居者生活介護、小規模多機能型居宅介護

※3 「施設サービス」は介護老人福祉施設、介護老人保健施設、介護療養型医療施設

介護サービス受給者の要介護度割合(25年10月利用分)



4 居宅サービスの利用状況について

25年10月分の居宅サービス利用状況を種類別にみると、利用率が高い順に通所介護、訪問介護、福祉用具貸与、通所リハビリテーションとなっています。そのうち、訪問介護、福祉用具貸与の利用率が上昇してきています。

表4-1 居宅サービス種類別利用人数(各年度10月利用分)

	21年度			22年度			23年度			24年度			25年度		
	利用人数	構成比	利用率	利用人数	構成比	利用率	利用人数	構成比	利用率	利用人数	構成比	利用率	利用人数	構成比	利用率
訪問介護	2,413	20.9%	40.2%	2,561	21.0%	41.3%	2,870	21.8%	44.3%	2,984	21.8%	44.5%	3,216	22.0%	45.6%
訪問入浴介護	174	1.5%	2.9%	210	1.7%	3.4%	205	1.6%	3.2%	217	1.6%	3.2%	218	1.5%	3.1%
訪問看護	763	6.6%	12.7%	810	6.6%	13.1%	871	6.6%	13.5%	877	6.4%	13.1%	961	6.6%	13.6%
訪問リハビリテーション	74	0.6%	1.2%	84	0.7%	1.4%	102	0.8%	1.6%	99	0.7%	1.5%	153	1.0%	2.2%
通所介護	3,084	26.7%	51.4%	3,296	27.0%	53.2%	3,377	25.7%	52.2%	3,492	25.6%	52.1%	3,673	25.1%	52.1%
通所リハビリテーション	1,828	15.8%	30.5%	1,690	13.9%	27.3%	1,694	12.9%	26.2%	1,666	12.2%	24.9%	1,680	11.5%	23.8%
福祉用具貸与	2,150	18.6%	35.8%	2,328	19.1%	37.6%	2,707	20.6%	41.8%	2,929	21.4%	43.7%	3,199	21.9%	45.4%
居宅療養管理指導	426	3.7%	7.1%	471	3.9%	7.6%	559	4.2%	8.6%	593	4.4%	8.9%	718	4.9%	10.2%
短期入所	546	4.7%	9.1%	632	5.2%	10.2%	655	5.0%	10.1%	702	5.1%	10.5%	702	4.8%	10.0%
特定施設入居者生活介護	104	0.9%	1.7%	109	0.9%	1.8%	109	0.8%	1.7%	112	0.8%	1.7%	107	0.7%	1.5%
合 計	11,562	100.0%		12,191	100.0%		13,149	100.0%		13,671	100.0%		14,627	100.0%	
利用実人数	5,999			6,199			6,475			6,699			7,049		

居宅サービス種類別利用率状況(利用率上位順)

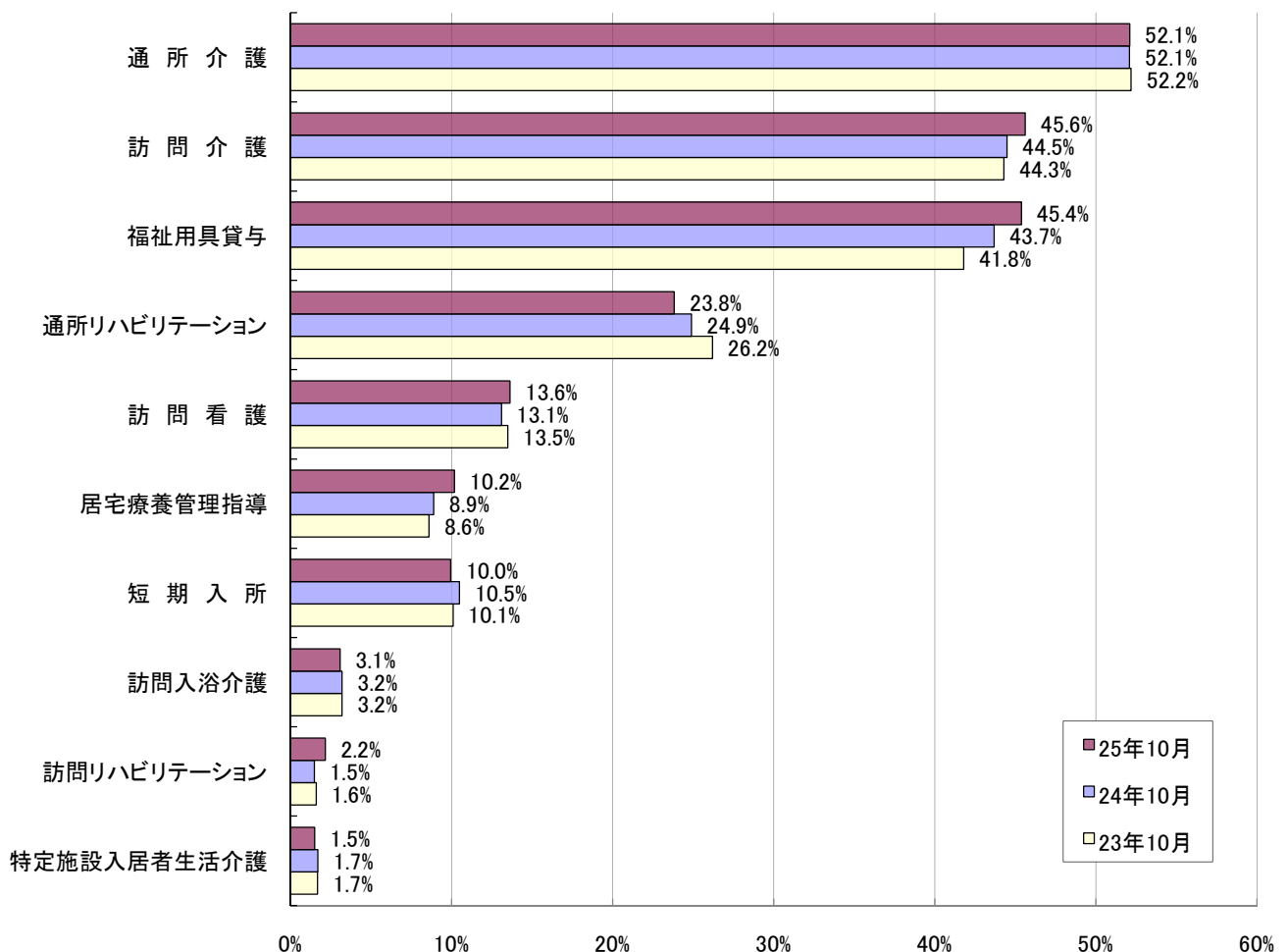
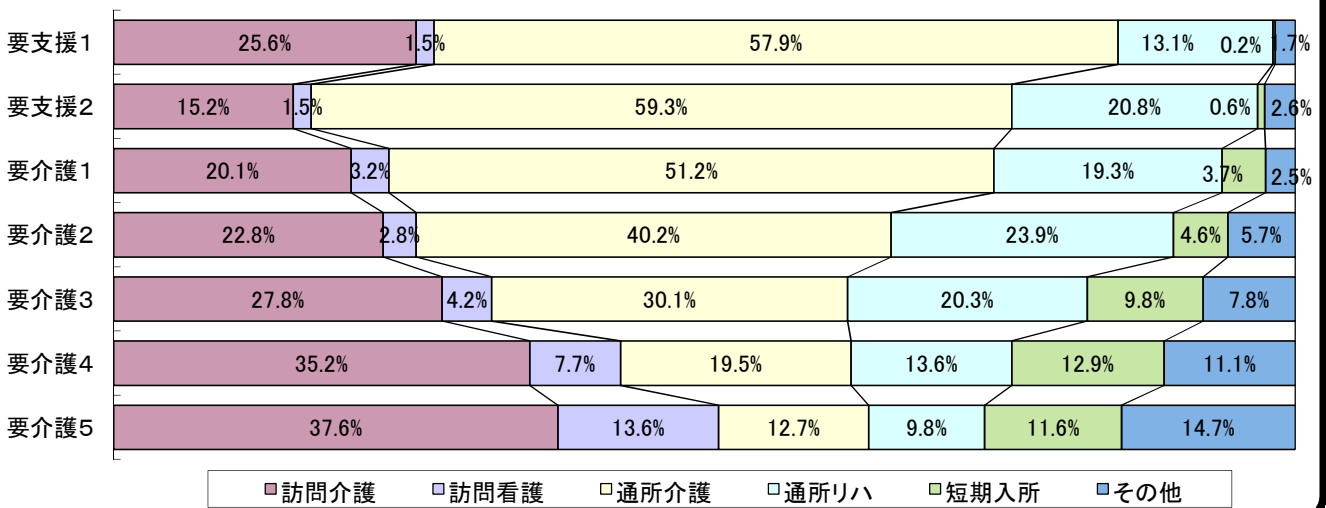


表4-2 要介護度別の「平均費用額」の構成(25年10月利用分)

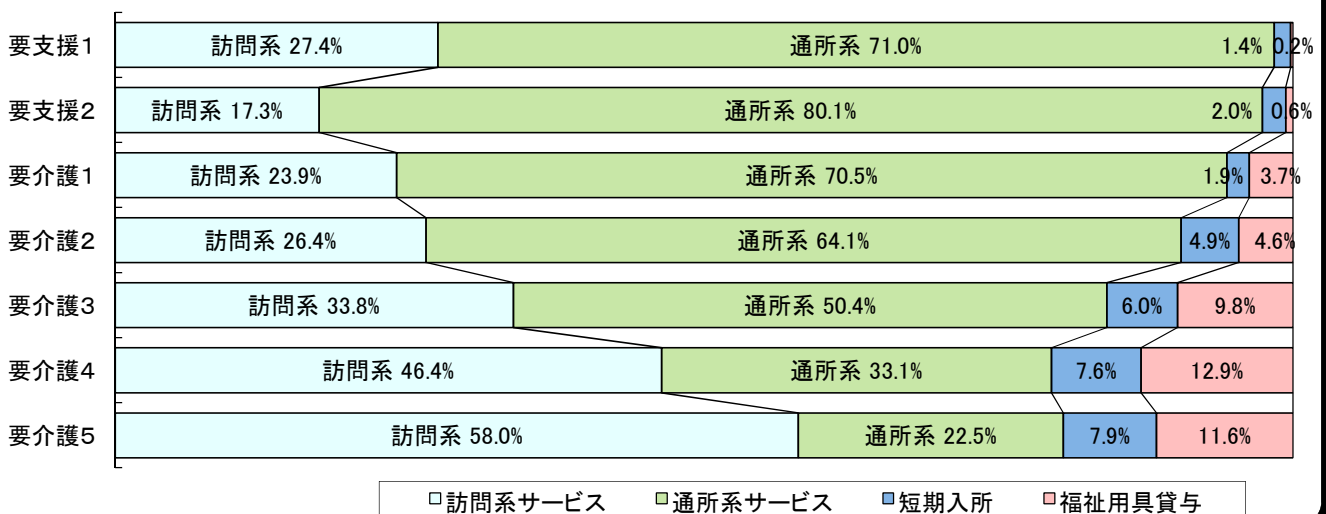
(単位:円)

	要支援1		要支援2		要介護1		要介護2		要介護3		要介護4		要介護5	
	平均費用額		平均費用額		平均費用額		平均費用額		平均費用額		平均費用額		平均費用額	
		構成比		構成比		構成比		構成比		構成比		構成比		構成比
訪問介護	6,009	25.6%	6,728	15.2%	14,617	20.1%	22,848	22.8%	40,748	27.8%	68,719	35.2%	89,162	37.6%
訪問入浴	0	0.0%	0	0.0%	61	0.1%	334	0.4%	1,482	1.0%	4,790	2.5%	13,189	5.6%
訪問看護	344	1.5%	653	1.5%	2,306	3.2%	2,834	2.8%	6,199	4.2%	15,077	7.7%	32,270	13.6%
訪問リハビリ	61	0.3%	256	0.6%	349	0.5%	431	0.4%	1,177	0.8%	1,935	1.0%	2,818	1.2%
通所介護	13,598	57.9%	26,171	59.3%	37,148	51.2%	40,215	40.2%	44,068	30.1%	38,177	19.5%	30,138	12.7%
通所リハビリ	3,075	13.1%	9,171	20.8%	13,981	19.3%	23,886	23.9%	29,775	20.3%	26,512	13.6%	23,133	9.8%
福祉用具貸与	337	1.4%	910	2.0%	1,363	1.9%	4,931	4.9%	8,799	6.0%	14,814	7.6%	18,813	7.9%
短期入所	59	0.2%	257	0.6%	2,659	3.7%	4,635	4.6%	14,268	9.8%	25,282	12.9%	27,355	11.6%

「平均費用額」 サービス種類の構成(25年10月利用分)



「平均費用額」 訪問系・通所系サービス別の構成(25年10月利用分)



※ 訪問系サービスは、訪問介護、訪問入浴介護、訪問看護、訪問リハビリテーションの4種類
通所系サービスは、通所介護、通所リハビリテーションの2種類

居宅サービス平均費用額の対支給限度額比率は 54.4%

居宅サービス（居宅療養管理指導及び特定施設入居者生活介護を除く）には、要介護度ごとに1割負担で利用できる支給限度額が決められており、支給限度額に対してどのくらい利用しているかを表したのが、対支給限度額比率です。

25年10月分の対支給限度額比率は、全体で54.4%となっており、要介護度別にみると要介護5の割合が最も高くなっています。

表4-3 要介護度別の対支給限度額〈居宅サービス区分 ※1〉比率（各年度10月利用分）

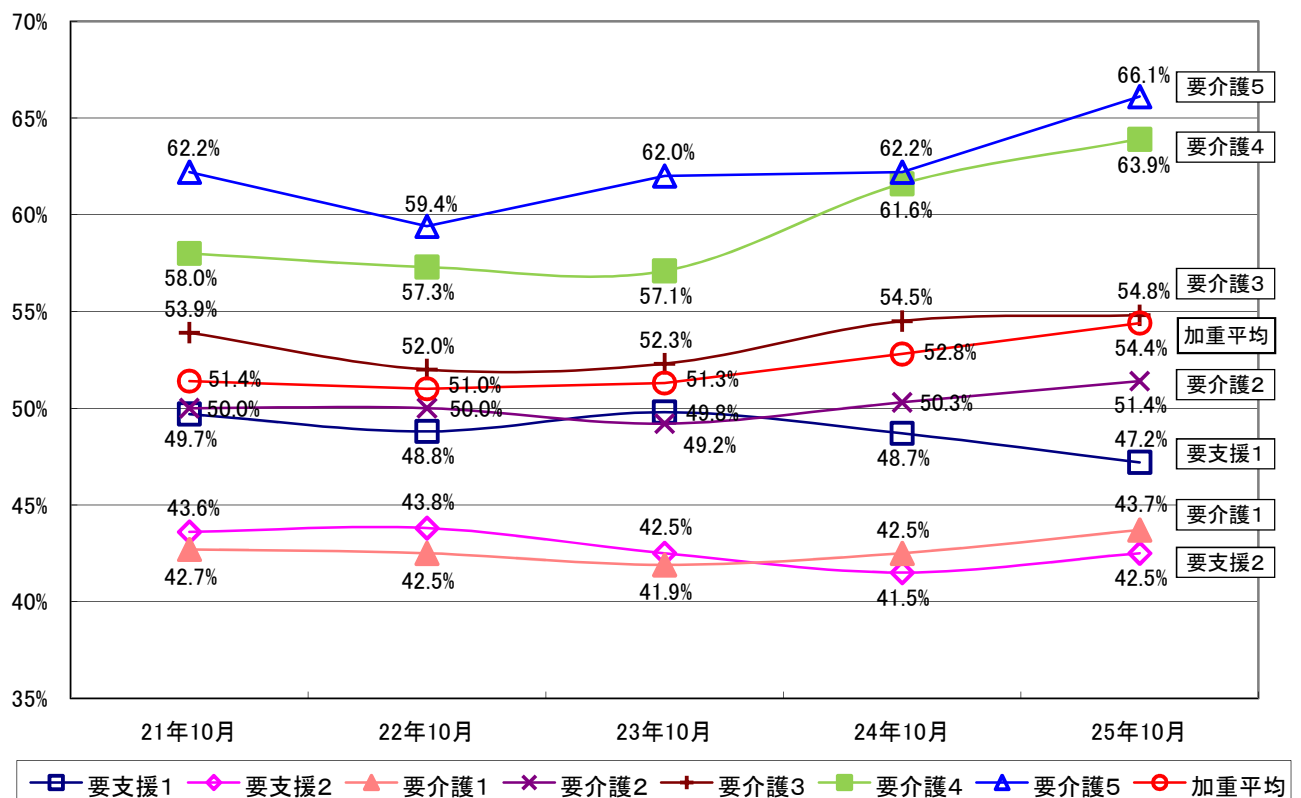
（単位：円）

	支給 限度額	21年度		22年度		23年度		24年度		25年度		参考 ※2	
		平均 費用額	対支給 限度額 比率	平均 費用額	対支給 限度額 比率	平均 費用額	対支給 限度額 比率	平均 費用額	対支給 限度額 比率	平均 費用額	対支給 限度額 比率	青森県	全国
要支援1	49,700	24,714	49.7%	24,275	48.8%	24,749	49.8%	24,191	48.7%	23,482	47.2%	53.2%	50.3%
要支援2	104,000	45,350	43.6%	45,592	43.8%	44,172	42.5%	43,198	41.5%	44,158	42.5%	42.9%	43.7%
要介護1	165,800	70,765	42.7%	70,431	42.5%	69,454	41.9%	70,415	42.5%	72,486	43.7%	46.1%	48.4%
要介護2	194,800	97,427	50.0%	97,304	50.0%	95,856	49.2%	98,046	50.3%	100,118	51.4%	51.6%	54.3%
要介護3	267,500	144,102	53.9%	139,064	52.0%	139,967	52.3%	145,810	54.5%	146,586	54.8%	55.8%	56.3%
要介護4	306,000	177,375	58.0%	175,258	57.3%	174,787	57.1%	188,563	61.6%	195,486	63.9%	61.9%	59.8%
要介護5	358,300	222,911	62.2%	212,690	59.4%	222,081	62.0%	222,795	62.2%	236,882	66.1%	64.7%	62.1%
加重平均			51.4%		51.0%		51.3%		52.8%		54.4%	-	-

※1 「居宅サービス区分」は訪問系・通所系サービス、短期入所及び福祉用具貸与の計8種類

※2 「居宅サービス全体(※1+居宅療養管理指導+特定施設入居者生活介護)」での対支給限度額比率

要介護度別の対支給限度額比率



5 地域密着型サービスの利用状況について

地域密着型サービスは18年度から新たに創設されたサービスです。

第4期計画で小規模多機能型居宅介護4か所と地域密着型介護老人福祉施設1か所の新設整備を行いました。全体的には利用者数、費用額ともに認知症対応型共同生活介護（グループホーム）が大きな割合を占めています。

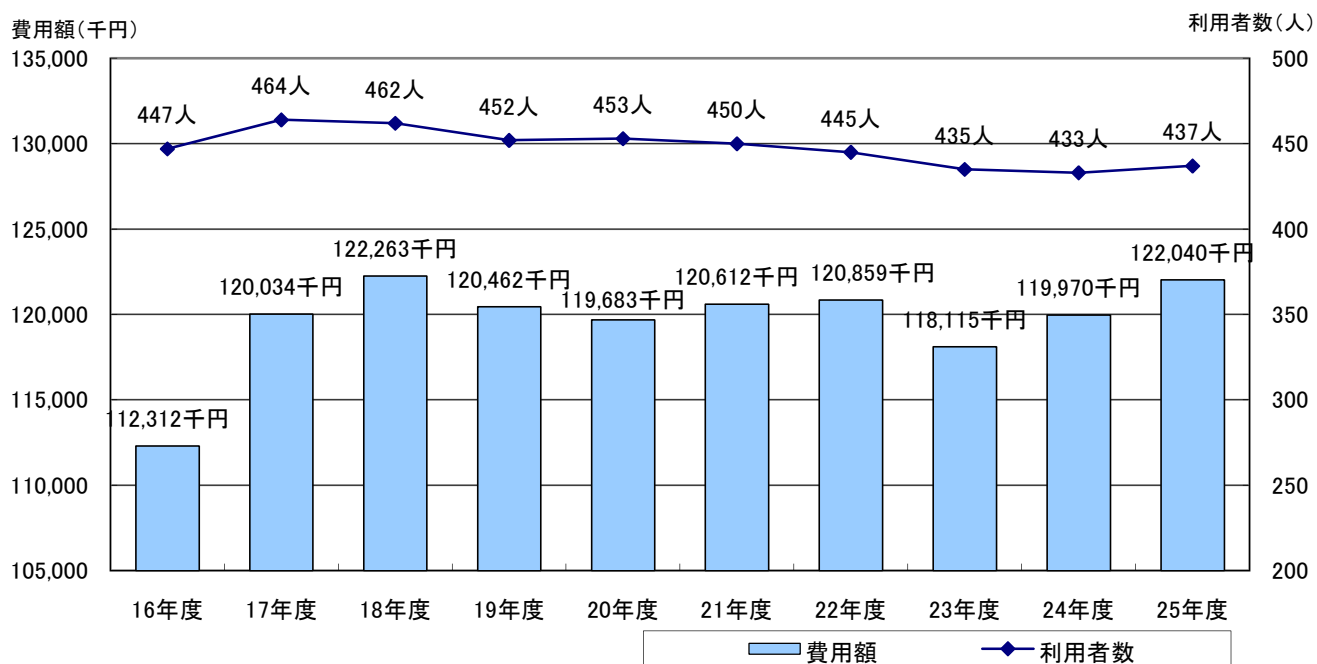
表5-1 地域密着型サービス要介護度別利用者数(25年10月利用分)

	要支援1・2	要介護1	要介護2	要介護3	要介護4	要介護5	計		費用額	
							(人)	構成比	(千円)	構成比
認知症対応型共同生活介護		46	87	149	95	60	437	48.5%	122,040	58.0%
認知症対応型通所介護	1	34	33	35	21	25	149	16.6%	17,275	8.2%
地域密着型介護老人福祉施設		1	4	15	27	37	84	9.3%	24,060	11.4%
地域密着型特定施設入居者生活介護		1		1	8	7	17	1.9%	4,308	2.1%
小規模多機能型居宅介護	14	54	48	47	30	20	213	23.7%	42,740	20.3%
合計	15	136	172	247	181	149	900	100.0%	210,423	100.0%
構成比	1.7%	15.1%	19.1%	27.4%	20.1%	16.6%	100.0%			

表5-2 認知症対応型共同生活介護(グループホーム)の要介護度別利用者数(各年度10月利用分) (単位:人)

	16年度		17年度		18年度		19年度		20年度		21年度		22年度		23年度		24年度		25年度	
	利用者数	構成比	利用者数	構成比	利用者数	構成比	利用者数	構成比	利用者数	構成比	利用者数	構成比	利用者数	構成比	利用者数	構成比	利用者数	構成比	利用者数	構成比
要支援1・2							1	0.2%	2	0.4%	0	0.0%	2	0.4%	0	0.0%	1	0.2%	0	0.0%
要介護1	85	19.0%	90	19.4%	92	19.9%	85	18.8%	76	16.8%	72	16.0%	59	13.3%	59	13.5%	48	11.1%	46	10.5%
要介護2	130	29.1%	137	29.5%	144	31.2%	120	26.6%	118	26.0%	123	27.3%	128	28.8%	106	24.4%	98	22.6%	87	19.9%
要介護3	133	29.8%	124	26.7%	126	27.3%	137	30.3%	143	31.6%	123	27.3%	123	27.6%	136	31.3%	147	34.0%	149	34.1%
要介護4	81	18.1%	96	20.7%	80	17.3%	82	18.1%	81	17.9%	86	19.1%	86	19.3%	83	19.1%	86	19.9%	95	21.8%
要介護5	18	4.0%	17	3.7%	20	4.3%	27	6.0%	33	7.3%	46	10.3%	47	10.6%	51	11.7%	53	12.2%	60	13.7%
合計	447	100.0%	464	100.0%	462	100.0%	452	100.0%	453	100.0%	450	100.0%	445	100.0%	435	100.0%	433	100.0%	437	100.0%
平均要介護度	2.59		2.60		2.55		2.65		2.72		2.80		2.84		2.91		2.99		3.08	

認知症対応型共同生活介護(グループホーム)の費用額と利用者数(各年度10月利用分)



6 施設サービスの利用状況について

25年10月分で入所者数、費用額ともに最も多いのは介護老人保健施設となっています。要介護4・5の入所者は、施設サービス全体で72.6%、介護老人福祉施設では80.9%を占めています。

表6-1 施設別入所者数・費用額・一人当たりの費用額(25年10月利用分)

	入所者数 (人)		費用額 (千円)		1人当たりの費用額		
		構成比		構成比	23年度	24年度	25年度
介護老人福祉施設(特養) ※	670	42.7%	192,209	40.6%	281千円	285千円	287千円
介護老人保健施設(老健)	686	43.7%	197,739	41.8%	284千円	287千円	288千円
介護療養型医療施設(療養型)	213	13.6%	83,105	17.6%	394千円	375千円	390千円
合計	1,569	100.0%	473,053	100.0%	298千円	299千円	301千円

※ 地域密着型介護老人福祉施設(定員29人以下の特養)含む。

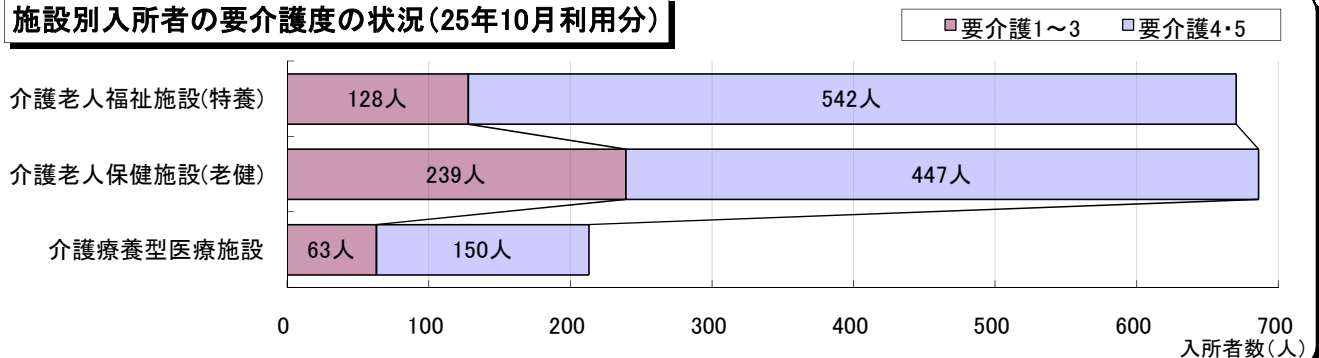
表6-2 施設別入所者数の推移(各年度10月利用分) ()内は高齢者人口に占める割合

(単位:人)

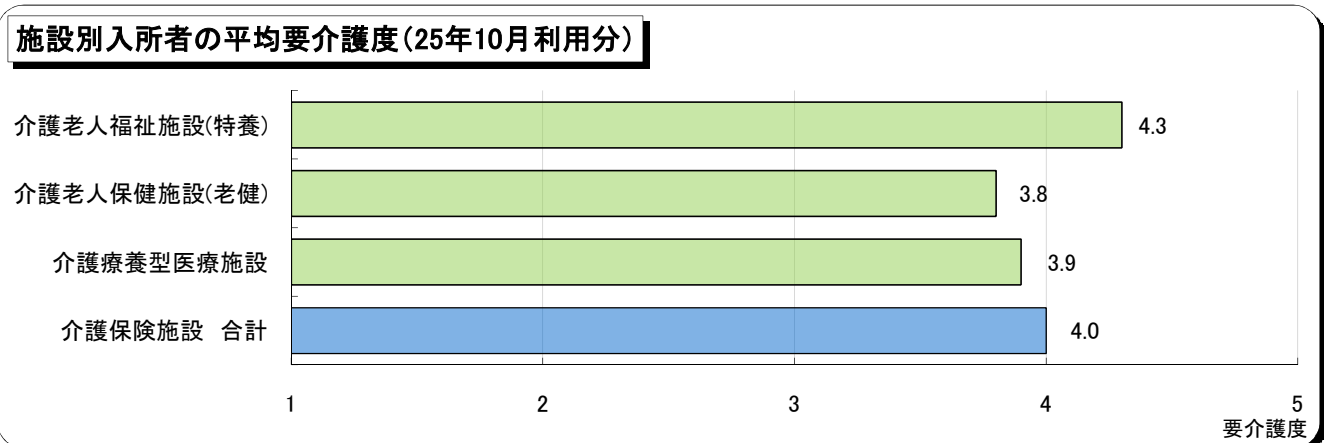
	20年度	21年度	22年度	23年度	24年度	25年度	参考	
							青森県	全国
介護老人福祉施設(特養) ※	545 (1.0%)	545 (1.0%)	537 (1.0%)	603 (1.1%)	655 (1.1%)	670 (1.1%)	(1.4%)	(1.5%)
介護老人保健施設(老健)	655 (1.2%)	649 (1.2%)	665 (1.2%)	678 (1.2%)	679 (1.2%)	686 (1.1%)	(1.4%)	(1.1%)
介護療養型医療施設(療養型)	202 (0.4%)	211 (0.4%)	196 (0.4%)	215 (0.4%)	226 (0.4%)	213 (0.4%)	(0.3%)	(0.2%)
介護保険施設 計	1,402 (2.7%)	1,405 (2.6%)	1,398 (2.5%)	1,496 (2.7%)	1,560 (2.7%)	1,569 (2.6%)	(3.1%)	(2.8%)
高齢者人口(第1号被保険者数)	52,805	54,228	54,910	55,864	57,925	59,864		

※ 地域密着型介護老人福祉施設(定員29人以下の特養)含む。

施設別入所者の要介護度の状況(25年10月利用分)



施設別入所者の平均要介護度(25年10月利用分)



7 保険給付費の支出状況について

25年度の保険給付費は約173億5,600万円(月平均約14億4,600万円)

介護保険では原則費用の9割が保険給付されます。サービス受給者数の伸びにより、25年度の保険給付費は対前年度比4.7%の増となりました。

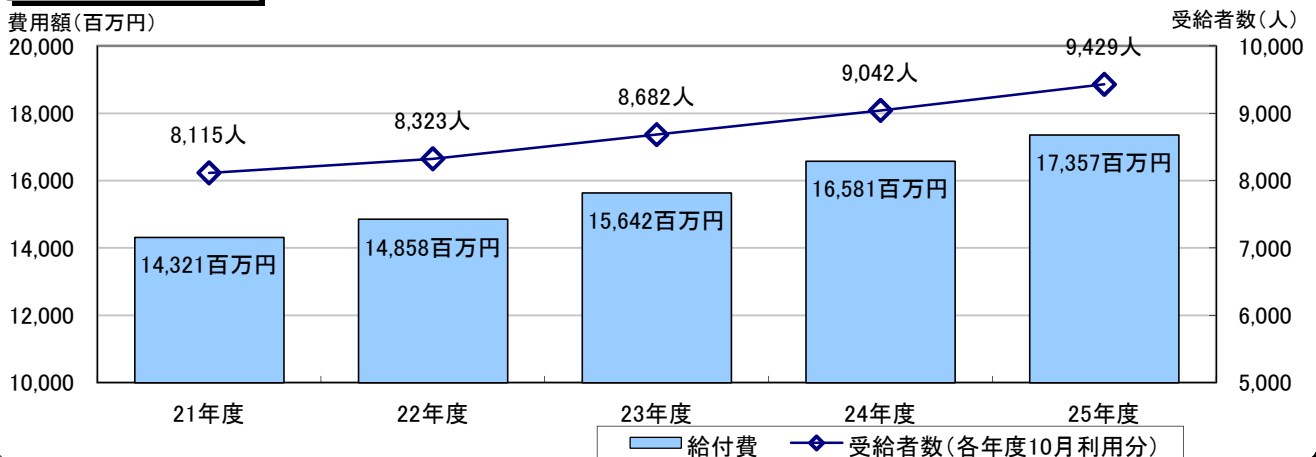
サービス別にみると、訪問介護、通所介護、通所リハビリテーション、認知症対応型共同生活介護(グループホーム)、介護老人福祉施設(特別養護老人ホーム)、介護老人保健施設の占める割合が多くなっています。

表7 保険給付費の支出状況

(単位:千円)

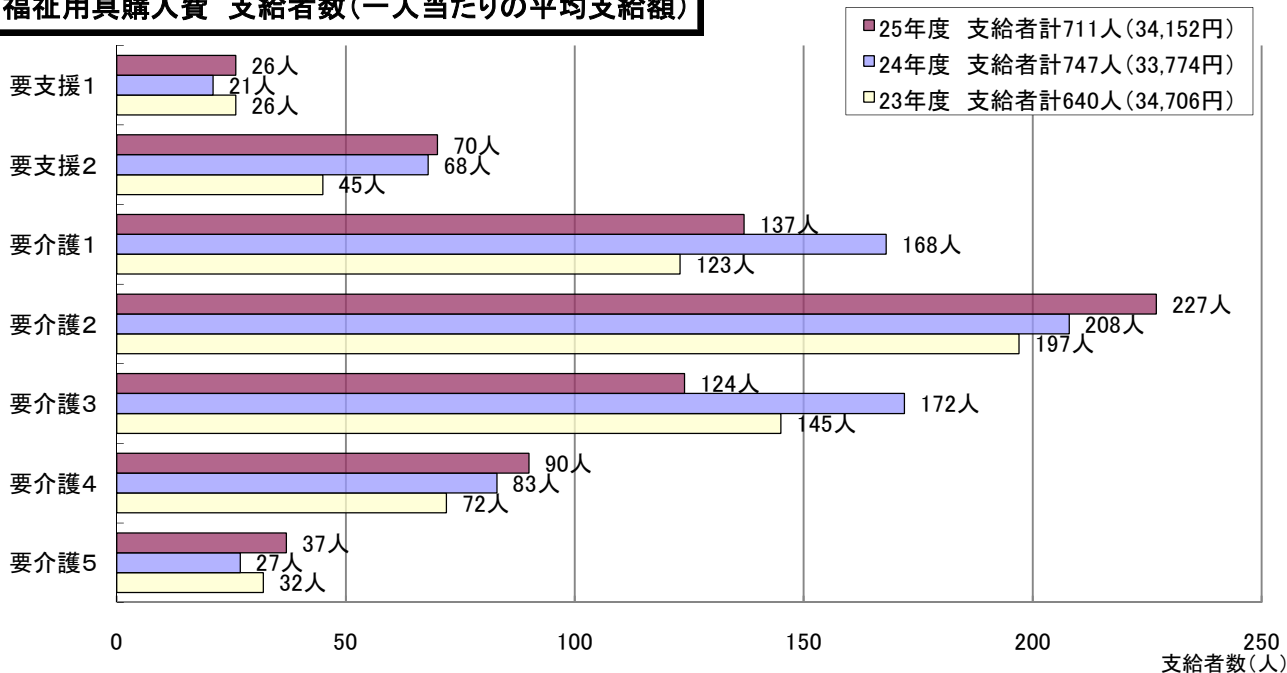
	21年度		22年度		23年度		24年度		25年度		対前年度増減率
	給付費	構成比	給付費	構成比	給付費	構成比	給付費	構成比	給付費	構成比	
居宅サービス費	6,624,576	46.2%	6,985,966	47.0%	7,406,145	47.3%	7,869,532	47.3%	8,401,919	48.4%	6.8%
訪問介護	1,443,364	10.1%	1,544,857	10.4%	1,780,551	11.4%	1,958,607	11.8%	2,292,242	13.2%	17.0%
訪問入浴介護	103,475	0.7%	118,956	0.8%	124,444	0.8%	136,053	0.8%	141,734	0.8%	4.2%
訪問看護	362,686	2.5%	378,574	2.5%	395,542	2.5%	442,380	2.7%	483,588	2.8%	9.3%
訪問リハビリテーション	26,253	0.2%	31,915	0.2%	37,311	0.2%	36,674	0.2%	52,548	0.3%	43.3%
通所介護	2,091,017	14.6%	2,283,829	15.4%	2,345,203	15.0%	2,459,617	14.8%	2,569,662	14.8%	4.5%
通所リハビリテーション	1,505,882	10.5%	1,434,521	9.7%	1,426,072	9.1%	1,444,668	8.7%	1,441,853	8.3%	△0.2%
短期入所	520,063	3.6%	570,180	3.8%	620,718	4.0%	669,423	4.0%	658,571	3.8%	△1.6%
福祉用具貸与	303,228	2.1%	339,333	2.3%	387,303	2.5%	424,681	2.6%	463,427	2.7%	9.1%
居宅療養管理指導	31,231	0.2%	34,002	0.2%	36,888	0.2%	41,397	0.2%	47,620	0.3%	15.0%
特定施設入居者生活介護	237,377	1.7%	249,799	1.7%	252,113	1.6%	256,032	1.5%	250,674	1.4%	△2.1%
地域密着型サービス費	1,789,890	12.6%	1,845,484	12.5%	1,850,508	11.9%	2,143,003	13.0%	2,229,738	12.9%	4.0%
認知症対応型共同生活介護	1,272,281	8.9%	1,268,635	8.5%	1,265,274	8.1%	1,281,376	7.7%	1,286,355	7.4%	0.4%
地域密着型特定施設入居者生活介護	30,103	0.2%	39,810	0.3%	41,106	0.3%	43,021	0.3%	45,616	0.3%	6.0%
地域密着型介護老人福祉施設	96,684	0.7%	98,671	0.7%	93,328	0.6%	216,873	1.3%	252,159	1.5%	16.3%
認知症対応型通所介護	151,898	1.1%	163,368	1.1%	167,054	1.1%	160,248	1.0%	177,697	1.0%	10.9%
小規模多機能型居宅介護	238,924	1.7%	275,000	1.9%	283,746	1.8%	441,485	2.7%	467,911	2.7%	6.0%
施設サービス費	4,367,871	30.5%	4,374,779	29.4%	4,627,207	29.6%	4,685,427	28.3%	4,763,444	27.5%	1.7%
介護老人福祉施設	1,525,279	10.6%	1,522,223	10.2%	1,666,912	10.7%	1,728,834	10.4%	1,778,621	10.3%	2.9%
介護老人保健施設	1,988,897	13.9%	2,012,594	13.5%	2,054,286	13.1%	2,083,656	12.6%	2,107,097	12.1%	1.1%
介護療養型医療施設	853,695	6.0%	839,962	5.7%	906,009	5.8%	872,937	5.3%	877,726	5.1%	0.5%
居宅介護支援	848,218	5.9%	888,844	6.0%	942,287	6.0%	976,617	5.9%	1,022,888	5.9%	4.7%
福祉用具購入費	20,586	0.1%	19,642	0.1%	22,212	0.1%	25,229	0.2%	24,282	0.1%	△3.8%
住宅改修費	36,261	0.3%	41,034	0.3%	37,286	0.2%	46,165	0.3%	40,447	0.2%	△12.4%
高額介護サービス費	232,587	1.6%	250,849	1.7%	269,122	1.7%	299,888	1.8%	315,287	1.8%	5.1%
高額医療合算介護サービス費	118	0.0%	34,687	0.2%	26,957	0.2%	32,510	0.2%	36,070	0.2%	11.0%
特定入所者介護サービス費	379,138	2.6%	393,618	2.6%	437,796	2.8%	479,657	2.9%	499,564	2.9%	4.2%
審査支払手数料	21,863	0.2%	23,055	0.2%	22,948	0.2%	22,628	0.1%	22,946	0.1%	1.4%
保険給付費 計	14,321,108	100.0%	14,857,958	100.0%	15,642,468	100.0%	16,580,656	100.0%	17,356,585	100.0%	4.7%

保険給付費の推移

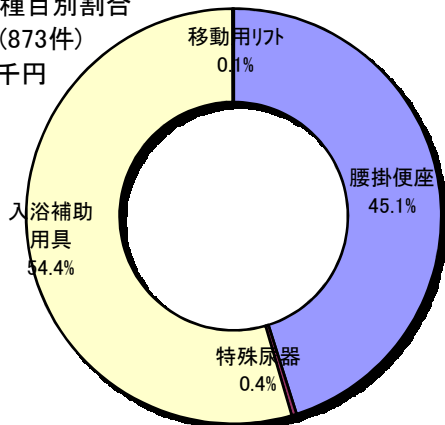


《福祉用具購入費・住宅改修費の支給状況》

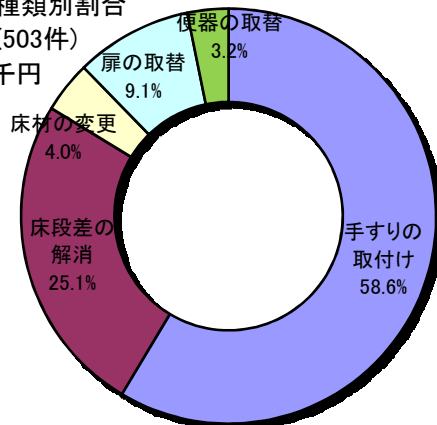
福祉用具購入費 支給者数(一人当たりの平均支給額)



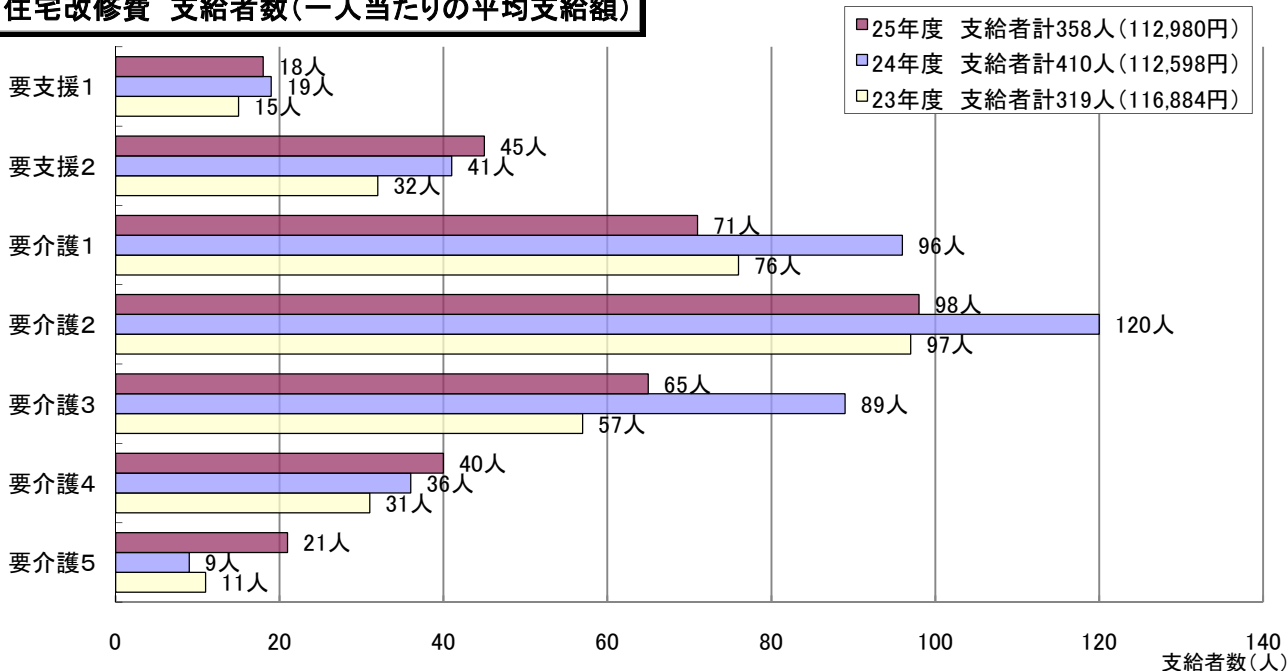
25年度福祉用具種目別割合
 支給者数:711人(873件)
 支給額:24,282千円



25年度住宅改修種類別割合
 支給者数:358人(503件)
 支給額:40,447千円



住宅改修費 支給者数(一人当たりの平均支給額)



8 介護保険料の収納状況について

第1号被保険者の介護保険料収納率は98.2%

第5期事業計画期間（平成24～26年度）の第1号被保険者が納める介護保険料の基準額は、第4期事業計画と同額の月額4,800円（年額57,600円）とし、また、低所得者への負担軽減を図るため、第2段階の保険料率を0.55から0.5に引き下げています。

全体の収納率は横ばいで推移していますが、25年度の普通徴収（自ら納付書で納める方法）の収納率は、前年度に比べ0.4ポイント上昇しています。

表8 介護保険料（第1号被保険者）の収納状況

所得段階等	21年度				22年度				23年度				24年度				25年度			
	年度末現在人数 (人)	保険料		収納率(%)	年度末現在人数 (人)	保険料		収納率(%)	年度末現在人数 (人)	保険料		収納率(%)	年度末現在人数 (人)	保険料		収納率(%)	年度末現在人数 (人)	保険料		
		収納額 (千円)	全体			普徴	収納額 (千円)			全体	普徴			収納額 (千円)	全体			普徴	収納額 (千円)	全体
第1段階	1,789	48,636	98.2	96.3	1,887	51,150	98.1	96.1	1,973	52,768	98.3	96.4	2,040	55,127	98.7	97.3	2,122	57,386	98.4	96.5
第2段階	10,173	296,761	96.0	70.7	10,523	306,966	96.0	70.0	10,805	311,297	96.0	70.2	11,359	297,346	96.3	72.7	11,551	304,145	96.6	75.3
第3段階	7,091	292,178	98.4	71.5	7,692	319,472	98.6	72.2	8,240	338,984	98.5	70.2	8,659	356,413	98.6	73.8	9,225	381,188	98.7	73.6
第4段階	18,067	979,413	97.8	79.3	17,693	962,575	98.0	77.9	17,585	946,487	98.1	78.7	18,033	970,872	98.1	80.6	18,316	989,438	98.2	80.8
第5段階	14,111	937,777	97.8	78.6	14,293	961,190	98.1	78.0	14,818	982,275	98.1	79.0	15,528	1,030,356	98.1	82.5	16,252	1,079,783	98.2	82.5
第6段階	3,979	346,234	98.6	89.1	3,760	330,267	98.7	88.3	3,755	323,298	98.8	89.7	3,820	332,465	98.3	87.1	3,961	344,884	98.5	88.2
第7段階	1,556	164,952	98.4	90.4	1,452	153,505	98.3	89.6	1,444	151,436	98.7	92.5	1,510	159,839	99.2	95.5	1,635	171,436	99.0	94.7
計	56,766	3,065,951	97.8	81.0	57,300	3,085,125	98.0	80.2	58,620	3,106,545	98.0	81.0	60,949	3,202,418	98.1	83.1	63,062	3,328,260	98.2	83.5
還付未済		4,811				4,190				4,950				4,136				3,462		
滞納繰越		14,552				13,326				12,733				13,637				14,928		
合計		3,085,314				3,102,641				3,124,228				3,220,191				3,346,650		

※「滞納繰越」は前年度以前に賦課された保険料を現年度に収納したものの。

○ 第2期介護保険事業計画期間(平成15年度～平成17年度)

所得段階	対象者	保険料率(旧八戸市)	保険料(年額)	保険料率(旧南郷村)	保険料(年額)
第1段階	生活保護受給者、高齢福祉年金受給者で市民税世帯非課税	基準額×0.50	24,600円	基準額×0.50	26,640円
第2段階	世帯全員が市民税非課税	基準額×0.70	34,440円	基準額×0.75	39,960円
第3段階	本人が市民税非課税で、世帯の誰かに市民税が課税	基準額	49,200円	基準額	53,280円
第4段階	本人が市民税課税で、合計所得金額が200万円未満	基準額×1.25	61,500円	基準額×1.25	66,600円
第5段階	本人が市民税課税で、合計所得金額が500万円未満(※200万以上)	基準額×1.55	76,260円	基準額×1.50	79,920円
第6段階	本人が市民税課税で、合計所得金額が500万円以上	基準額×2.00	98,400円		

○ 第3期介護保険事業計画期間(平成18年度～平成20年度)及び第4期介護保険事業計画期間(平成21年度～平成23年度)

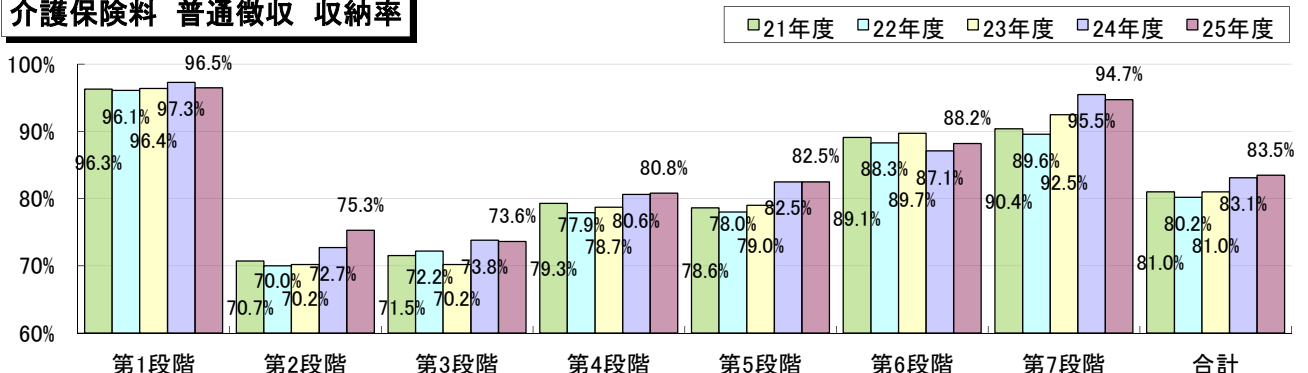
所得段階	対象者	第3期(18～20年度)		第4期(21～23年度)	
		保険料率	保険料(年額)	保険料率	保険料(年額)
第1段階	生活保護受給者、高齢福祉年金受給者で市民税世帯非課税	基準額×0.50	28,800円	基準額×0.50	28,800円
第2段階	世帯全員が市民税非課税で、合計所得金額と課税年金収入の合計が80万円以下	基準額×0.60	34,560円	基準額×0.55	31,680円
第3段階	世帯全員が市民税非課税で、第2段階対象者以外	基準額×0.75	43,200円	基準額×0.75	43,200円
第4段階	本人が市民税非課税で、世帯の誰かに市民税が課税	基準額	57,600円	基準額	57,600円
第5段階	本人が市民税課税で、合計所得金額が200万円未満	基準額×1.25	72,000円	基準額×1.25	72,000円
第6段階	本人が市民税課税で、合計所得金額が400万円未満	基準額×1.65	95,040円	基準額×1.65	95,040円
第7段階	本人が市民税課税で、合計所得金額が400万円以上	基準額×2.00	115,200円	基準額×2.00	115,200円

○ 第5期介護保険事業計画期間(平成24年度～平成26年度)

所得段階	対象者	保険料率	保険料(年額)
第1段階	生活保護受給者、高齢福祉年金受給者で市民税世帯非課税	基準額×0.50	28,800円
第2段階	世帯全員が市民税非課税で、合計所得金額と課税年金収入の合計が80万円以下	基準額×0.50	28,800円
第3段階	世帯全員が市民税非課税で、第2段階対象者以外	基準額×0.75	43,200円
第4段階	本人が市民税非課税で、世帯の誰かに市民税が課税	基準額	57,600円
第5段階	本人が市民税課税で、合計所得金額が200万円未満	基準額×1.25	72,000円
第6段階	本人が市民税課税で、合計所得金額が400万円未満	基準額×1.65	95,040円
第7段階	本人が市民税課税で、合計所得金額が400万円以上	基準額×2.00	115,200円

区分	納付方法
普通徴収	市から送付される納付通知書により納付(年金受給額が年間18万円未満の人ほか)
特別徴収	高齢・退職年金及び遺族・障害年金から天引き(年金受給額が年間18万円以上の人)

介護保険料 普通徴収 収納率



9 地域支援事業の実施状況について

二次予防事業対象者把握事業は、実施件数が増加しています。通所型介護予防事業は、運動機能向上事業、認知症予防事業、体力アップ支援事業への参加者が増加しています。訪問型介護予防事業として、基本チェックリストの未返送者に対し、訪問によりチェックリストを実施し、介護予防の必要性を説明するとともに、事業への参加を呼びかけています。

その他の事業についても、ほぼ円滑に実施しています。

表9 地域支援事業の実施状況

(単位:千円)

			24年度	25年度	比較		
					増減数	増減率(%)	
介護	二次予防事業						
	二次予防事業対象者把握事業	高齢者実態把握事業	件数(件)	3,820	3,940	120	3.1
			費用額	10,080	10,080	0	0.0
		基本チェックリスト	件数(件)	16,135	16,925	790	4.9
			費用額	10,813	13,148	2,335	21.6
	通所型介護予防事業	閉じこもり予防事業	件数(件)	11	0	△ 11	皆減
			費用額	143	0	△ 143	皆減
		栄養改善事業	件数(件)	0	0	0	0.0
			費用額	0	0	0	0.0
		口腔機能向上事業	件数(件)	0	0	0	0.0
			費用額	0	0	0	0.0
		運動機能向上事業	件数(件)	574	624	50	8.7
			費用額	8,610	9,360	750	8.7
	認知症予防事業	件数(件)	12	82	70	583.3	
費用額		177	1,142	965	545.2		
体力アップ支援事業	件数(回)	143	220	77	53.8		
	費用額	2,215	170	△ 2,045	△ 92.3		
訪問型介護予防事業	訪問指導	件数(件)	581	611	30	5.2	
		費用額	4,970	4,966	△ 4	△ 0.1	
防	一次予防事業						
	介護予防普及啓発事業	健康教育	件数(回)	92	94	2	2.2
			費用額	878	918	40	4.6
		パンフレットの配布	件数(部)	4,450	4,700	250	5.6
			費用額	351	345	△ 6	△ 1.7
	地域介護予防活動支援事業	健康相談	件数(回)	49	60	11	22.4
			費用額	28	23	△ 5	△ 17.9
		生きがいと健康づくり推進事業	件数(回)	593	565	△ 28	△ 4.7
			費用額	5,040	5,040	0	0.0
		ボランティアポイント事業	件数(回)	224	316	92	41.1
			費用額	2,231	2,273	42	1.9
		介護予防教室	件数(回)	395	412	17	4.3
			費用額	8,775	8,775	0	0.0
		ボランティア育成・活用事業	件数(回)	297	309	12	4.0
費用額			1,760	1,760	0	0.0	
地域回想法普及事業	件数(回)	6	7	1	16.7		
	費用額	1,679	2,231	552	32.9		
認知症予防教室	件数(回)	51	52	1	2.0		
	費用額	229	196	△ 33	△ 14.4		
シニア楽楽運動教室	件数(回)	49	47	△ 2	△ 4.1		
	費用額	759	743	△ 16	△ 2.1		
費用額			58,738	61,170	2,432	4.1	
包括的支援事業	職員の給与費	費用額	64,269	67,027	2,758	4.3	
	包括的支援事業事務費	費用額	16,011	17,474	1,463	9.1	
	地域包括支援センター運営協議会経費	件数(回)	1	1	0	0.0	
		費用額	56	63	7	12.5	
	介護予防ケアマネジメント事業	件数(件)	3,836	3,940	104	2.7	
		費用額	8,920	8,935	15	0.2	
	総合相談支援事業	件数(件)	12,496	10,975	△ 1,521	△ 12.2	
		費用額	25,239	25,125	△ 114	△ 0.5	
	包括的・継続的マネジメント事業	件数(回)	6	6	0	0.0	
		費用額	121	222	101	83.5	
費用額			114,616	118,846	4,230	3.7	
任意	家族介護継続支援事業						
	介護用品支給事業	件数(件)	870	789	△ 81	△ 9.3	
		費用額	6,178	5,503	△ 675	△ 10.9	
	介護慰労金支給事業	件数(人)	359	351	△ 8	△ 2.2	
		費用額	10,840	10,600	△ 240	△ 2.2	
	認知症高齢者見守り推進事業	件数(人)	34	30	△ 4	△ 11.8	
		費用額	659	961	302	45.8	
	地域自立生活支援事業						
	住宅改修支援事業	件数(件)	9	11	2	22.2	
		費用額	19	23	4	21.1	
成年後見制度利用支援事業	件数(件)	3	2	△ 1	△ 33.3		
	費用額	28	10	△ 18	△ 64.3		
生活・介護支援サポーター養成事業	件数(件)	11	20	9	81.8		
	費用額	240	240	0	0.0		
介護給付等費用適正化事業	件数(件)	516	2,139	1,623	314.5		
	費用額	0	0	0	0.0		
費用額			17,964	17,337	△ 627	△ 3.5	
地域支援事業に係る費用額			191,318	197,353	6,035	3.2	

10 介護保険特別会計の収支について

八戸市の介護保険特別会計の25年度決算見込額は、歳入が182億6,243万9千円、歳出が180億5,874万9千円、歳入歳出差引額は2億369万円となっています。その歳入歳出差引額から翌年度に返還すべき負担金等を差し引いた実質的な収支1億5,025万4千円は26年度へ繰り越し、保険給付費の財源に充てられることとなります。

表10-1 決算額及び収支の推移

(単位:千円)

区 分	21年度	22年度	23年度	24年度	25年度(見込)
歳入決算額	15,629,258	16,008,136	16,511,425	17,385,516	18,262,439
(A) 増減率	4.3%	2.4%	3.1%	5.3%	5.0%
歳出決算額	15,232,674	15,708,014	16,343,764	17,155,524	18,058,749
(B) 増減率	4.8%	3.1%	4.0%	5.0%	5.3%
歳入歳出差引額 (A)-(B) (C)	396,584	300,122	167,661	229,992	203,690
翌年度に返還すべき負担金等 (D)	171,522	176,059	200,648	102,423	53,436
実質的収支 (C)-(D)	225,062	124,063	△ 32,987	127,569	150,254

表10-2 歳入決算額の状況

(単位:千円)

区 分	21年度		22年度		23年度		24年度		25年度(見込)		前年度比較	
	決算額	構成比	決算額	構成比	決算額	構成比	決算額	構成比	決算額	構成比	増減額	増減率
1 保険料(第1号被保険者)	3,085,314	19.7%	3,102,641	19.4%	3,124,228	18.9%	3,220,192	18.5%	3,346,650	18.3%	126,458	3.9%
2 使用料及び手数料(督促手数料)	420	0.0%	356	0.0%	374	0.0%	426	0.0%	433	0.0%	7	1.6%
3 国庫支出金(国の負担金等)	3,433,043	22.0%	3,581,932	22.4%	3,809,320	23.1%	3,987,539	22.9%	4,236,675	23.2%	249,136	6.2%
4 支払基金交付金(第2号被保険者)	4,329,942	27.8%	4,473,946	27.9%	4,691,135	28.4%	4,880,254	28.1%	5,035,149	27.6%	154,895	3.2%
5 県支出金(県の負担金等)	2,109,679	13.5%	2,167,834	13.5%	2,264,150	13.7%	2,482,286	14.3%	2,478,836	13.6%	△ 3,450	△0.1%
6 繰入金(市の負担金等)	2,211,468	14.1%	2,264,809	14.2%	2,312,251	14.0%	2,636,355	15.2%	2,901,784	15.9%	265,429	10.1%
7 繰越金(前年度からの繰越金)	451,505	2.9%	396,584	2.5%	300,122	1.8%	167,660	1.0%	229,992	1.2%	62,332	37.2%
8 諸収入	5,522	0.0%	18,551	0.1%	8,797	0.1%	9,780	0.0%	32,075	0.2%	22,295	228.0%
9 財産収入(基金預金利子)	2,365	0.0%	1,483	0.0%	1,048	0.0%	1,024	0.0%	845	0.0%	△ 179	△17.5%
歳 入 合 計	15,629,258	100.0%	16,008,136	100.0%	16,511,425	100.0%	17,385,516	100.0%	18,262,439	100.0%	876,923	5.0%

表10-3 歳出決算額の状況

(単位:千円)

区 分	21年度		22年度		23年度		24年度		25年度(見込)		前年度比較	
	決算額	構成比	決算額	構成比	決算額	構成比	決算額	構成比	決算額	構成比	増減額	増減率
1 総務費	306,134	2.0%	314,463	2.0%	315,309	1.9%	304,768	1.8%	328,891	1.8%	24,123	7.9%
2 保険給付費	14,321,108	94.0%	14,857,958	94.6%	15,642,468	95.7%	16,580,656	96.7%	17,356,585	96.1%	775,929	4.7%
3 地域支援事業費	206,376	1.4%	203,749	1.3%	176,504	1.1%	191,319	1.1%	197,353	1.1%	6,034	3.2%
4 基金積立金	250,004	1.6%	226,543	1.4%	125,073	0.8%	4,123	0.0%	118,061	0.7%	113,938	2,763.5%
5 諸支出金	149,052	1.0%	105,301	0.7%	84,410	0.5%	74,658	0.4%	57,859	0.3%	△ 16,799	△22.5%
歳 出 合 計	15,232,674	100.0%	15,708,014	100.0%	16,343,764	100.0%	17,155,524	100.0%	18,058,749	100.0%	903,225	5.3%

介護保険事業の状況

八戸市	青森市	弘前市	青森県	全国
-----	-----	-----	-----	----

(1) 第1号被保険者数(26年3月末現在)

	被保険者数(人)	構成比	被保険者数(人)	構成比	被保険者数(人)	構成比	被保険者数(人)	構成比	被保険者数(人)	構成比
65歳以上75歳未満	31,893	52.4%	39,375	51.0%	23,935	48.1%	183,024	48.4%	16,526,297	51.6%
75歳以上	28,997	47.6%	37,842	49.0%	25,843	51.9%	195,471	51.6%	15,491,991	48.4%
合計(第1号被保険者数)	60,890	100.0%	77,217	100.0%	49,778	100.0%	378,495	100.0%	32,018,288	100.0%

(2) 要介護認定者数(26年3月末現在)

○介護度別認定者数(第2号被保険者含む)

	認定者数(人)	構成比	認定者数(人)	構成比	認定者数(人)	構成比	認定者数(人)	構成比	認定者数(人)	構成比
要支援1	493	4.7%	1,505	9.7%	1,654	15.0%	6,894	9.3%	820,061	14.1%
要支援2	965	9.2%	1,903	12.3%	1,256	11.4%	8,278	11.1%	802,164	13.7%
要介護1	1,896	18.0%	3,062	19.8%	1,869	17.0%	14,013	18.8%	1,109,833	19.0%
要介護2	2,554	24.3%	3,049	19.7%	2,331	21.2%	15,464	20.8%	1,026,202	17.6%
要介護3	1,751	16.6%	2,186	14.2%	1,505	13.7%	10,746	14.4%	765,822	13.1%
要介護4	1,417	13.4%	1,941	12.6%	1,229	11.2%	9,676	13.0%	708,703	12.1%
要介護5	1,450	13.8%	1,805	11.7%	1,151	10.5%	9,343	12.6%	605,124	10.4%
合計	10,526	100.0%	15,451	100.0%	10,995	100.0%	74,414	100.0%	5,837,909	100.0%

○認定率

	認定者数(人)	認定率	認定者数(人)	認定率	認定者数(人)	認定率	認定者数(人)	認定率	認定者数(人)	認定率
65歳以上75歳未満	1,424	4.5%	2,021	5.1%	1,266	5.3%	8,714	4.8%	721,938	4.4%
75歳以上	8,709	30.0%	12,996	34.3%	9,466	36.6%	63,541	32.5%	4,968,773	32.1%
第1号被保険者 計	10,133	16.6%	15,017	19.4%	10,732	21.6%	72,255	19.1%	5,690,711	17.8%
第2号被保険者	393	—	434	—	263	—	2,159	—	147,198	—
合計	10,526	(17.3%)	15,451	(20.0%)	10,995	(22.1%)	74,414	(19.7%)	5,837,909	(18.2%)

(3) サービス受給者数(第2号被保険者含む) ※現物給付(主に1月サービス分)償還給付(2月支出決定分)

	受給者総数(人)	構成比	受給者総数(人)	構成比	受給者総数(人)	構成比	受給者総数(人)	構成比	受給者総数(人)	構成比
居宅サービス	7,254	75.1%	10,372	75.7%	7,317	75.8%	48,277	72.6%	3,609,624	74.2%
地域密着型サービス	906	9.4%	1,293	9.4%	791	8.2%	6,762	10.2%	359,396	7.4%
施設サービス	1,500	15.5%	2,041	14.9%	1,543	16.0%	11,454	17.2%	896,448	18.4%

※ 受給者一人当たりの給付費月額(26年1月サービス提供分)

	給付額(千円/月)	対全国比	給付額(千円/月)	対全国比	給付額(千円/月)	対全国比	給付額(千円/月)	対全国比	給付額(千円/月)	対全国比
予防サービス	39.4	102.3%	—	—	—	—	37.3	96.9%	38.5	—
介護サービス	158.1	96.2%	—	—	—	—	165.7	100.9%	164.3	—

(4) 保険給付決定状況(第2号被保険者分含む) 平成26年3月分 (現物給付(主に1月サービス提供分)償還給付(2月支出決定分))

	八戸市			青森市			弘前市			青森県			全国		
	給付費総額 (千円/月)	高齢者1 人当たり (円/月)	構成比	給付費総額 (千円/月)	高齢者1 人当たり (円/月)	構成比	給付費総額 (千円/月)	高齢者1 人当たり (円/月)	構成比	給付費総額 (千円/月)	高齢者1 人当たり (円/月)	構成比	給付費総額 (千円/月)	高齢者1 人当たり (円/月)	構成比
居宅(介護予防)サービス	804,452	13,212	54.8%	1,028,811	13,324	51.9%	755,209	15,172	52.6%	4,979,310	13,156	48.7%	356,384,075	11,131	50.2%
訪問介護	203,986	3,350	18.2%	382,933	4,959	22.6%	279,838	5,622	22.2%	1,463,650	3,867	17.1%	64,581,697	2,017	12.6%
訪問入浴介護	11,120	183		21,149	274		5,185	104		66,559	176		4,156,284	130	
訪問看護	43,429	713		32,834	425		29,489	592		187,228	495		13,401,896	419	
訪問リハビリテーション	5,329	88		2,061	27		1,015	20		11,975	32		2,459,980	77	
居宅療養管理指導	3,972	65		9,429	122		2,772	56		23,587	62		4,972,320	155	
通所介護	212,217	3,485	22.3%	203,388	2,634	16.3%	174,328	3,502	16.4%	1,327,696	3,508	18.4%	108,698,013	3,395	19.9%
通所リハビリテーション	114,569	1,882		119,288	1,545		61,009	1,226		552,815	1,461		32,784,545	1,024	
短期入所	54,781	900		67,797	878		77,672	1,560		453,795	1,199		33,139,032	1,035	
福祉用具貸与	39,929	656		53,407	692		31,058	624		226,322	598		19,291,828	603	
福祉用具購入費	2,097	34		3,994	52		1,408	28		11,741	31		1,143,223	36	
住宅改修費	4,913	81		7,135	92		3,499	70		22,208	59		3,175,985	99	
特定施設入居者生活介護	21,092	346		10,051	130		10,205	205		86,035	227		32,454,481	1,014	
居宅介護支援・介護予防支援	87,017	1,429		115,344	1,494		77,732	1,562		545,698	1,442		36,124,792	1,128	
地域密着型(介護予防)サービス	188,094	3,089	12.8%	295,751	3,830	14.9%	183,340	3,683	12.8%	1,541,979	4,074	15.1%	74,009,319	2,311	10.4%
定期巡回・随時対応型訪問介護看護	-	-		-	-		-	-		-	-		762,120	24	
夜間対応型訪問介護	-	-		-	-		-	-		207	1		196,559	6	
認知症対応型通所介護	14,939	245		12,364	160		10,958	220		63,697	168		6,072,152	190	
小規模多機能型居宅介護	40,444	664		4,139	54		-	-		97,958	259		13,519,055	422	
認知症対応型共同生活介護	107,512	1,766	7.3%	253,211	3,279	12.8%	172,383	3,463	12.0%	1,202,832	3,178	11.8%	44,291,597	1,383	6.2%
地域密着型特定施設入居者生活介護	3,949	65		5,279	68		-	-		9,228	24		1,136,026	35	
地域密着型介護老人福祉施設	21,249	349	1.4%	18,215	236	0.9%	-	-		161,846	428	1.6%	7,663,978	239	1.1%
複合型サービス	-	-		2,543	33		-	-		6,212	16		367,833	11	
施設サービス	405,999	6,668	27.7%	546,246	7,074	27.5%	409,415	8,225	28.5%	3,073,373	8,120	30.0%	238,911,517	7,462	33.7%
介護老人福祉施設	148,905	2,445	10.1%	220,337	2,853	11.1%	173,178	3,479	12.1%	1,351,361	3,570	13.2%	121,923,441	3,808	17.2%
介護老人保健施設	181,064	2,974		273,416	3,541		230,718	4,635		1,397,071	3,691		92,896,389	2,901	
介護療養型医療施設	76,030	1,249		52,493	680		5,519	111		324,942	859		24,091,688	752	
特定入所者介護(予防)サービス費	43,148	709	2.9%	71,125	921	3.6%	54,677	1,098	3.8%	409,925	1,083	4.0%	27,358,199	854	3.9%
高額介護(介護予防)サービス費	26,081	428	1.8%	41,961	543	2.1%	33,734	678	2.3%	222,697	588	2.2%	13,084,300	409	1.8%
合計	1,467,774	24,105	100.0%	1,983,894	25,692	100.0%	1,436,375	28,856	100.0%	10,227,284	27,021	100.0%	709,747,410	22,167	100.0%

※ 訪問系サービスの高齢者1人当たりの給付費は、全国平均の約1.6倍、県平均の約0.9倍

※ 通所系サービスの高齢者1人当たりの給付費は、全国平均の約1.2倍、県平均の約1.1倍

※ グループホームの高齢者1人当たりの給付費は、全国平均の約1.3倍、県平均の約0.6倍

※ 介護老人福祉施設(地域密着型含む)の高齢者1人当たりの給付費は、全国平均の約0.7倍、県平均の約0.7倍

厚生労働省ホームページ掲載資料

「介護保険事業状況報告(暫定) 平成26年3月分」から作成

(5) 保険料(月額)の比較

	第1期	第2期	第3期	第4期	第5期	改定率(4期→5期)
八戸市	3,221 円	4,100 円	4,800 円	4,800 円	4,800 円	0.0%
青森市	3,191 円	3,733 円	4,256 円	4,609 円	5,546 円	20.3%
弘前市	3,618 円	4,276 円	5,285 円	5,350 円	6,170 円	15.3%
青森県平均	3,256 円	4,029 円	4,781 円	4,999 円	5,491 円	9.8%
全国平均	2,911 円	3,293 円	4,090 円	4,160 円	4,972 円	19.5%