

# 平成 29 年度第 2 回 八戸市健康福祉審議会

## 介護・高齢福祉専門分科会

日 時 平成 29 年 8 月 25 日（金）13：30～

場 所 八戸市庁 別館 8 階 研修室

### 次 第

#### 1. 開会

#### 2. 議事

- (1) 平成 28 年度八戸市介護保険事業の概要について（介護保険課）

..... 資料 1

- (2) 第 7 期介護保険事業計画に係る国の基本指針（案）について（介護保険課）

..... 資料 2

- (3) 地域包括支援センター運営業務の外部委託について（高齢福祉課）

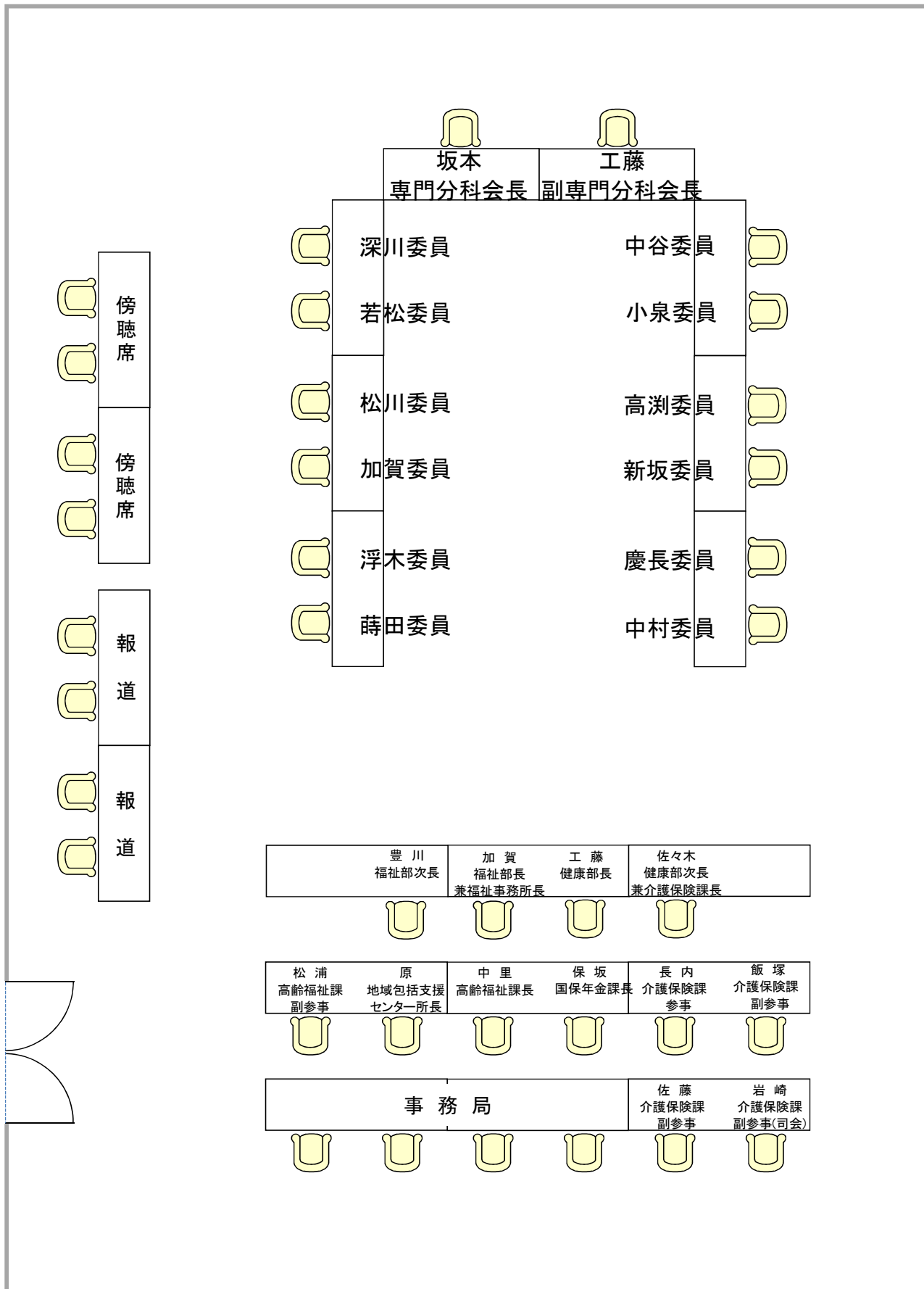
..... 資料 3

#### 3. 閉会

平成29年度 第2回

八戸市健康福祉審議会 介護・高齢福祉専門分科会 席図

八戸市庁 別館8階 研修室 平成29年8月25日(金) 13時30分～



**平成28年度  
八戸市介護保険事業の概要**

**八戸市介護保険課**

# 目 次

|                       | ページ |
|-----------------------|-----|
| 1 高齢者(65歳以上)人口について    | 1   |
| 2 要介護(要支援)認定状況について    | 2   |
| 3 介護サービスの受給(利用)状況について | 4   |
| 4 居宅サービスの利用状況について     | 5   |
| 5 地域密着型サービスの利用状況について  | 8   |
| 6 施設サービスの利用状況について     | 9   |
| 7 保険給付費の支出状況について      | 10  |
| 8 介護保険料の収納状況について      | 13  |
| 9 地域支援事業の実施状況について     | 14  |
| 10 介護保険特別会計の収支について    | 15  |
| (参考)介護保険事業の状況         | 16  |

# 1 高齢者(65歳以上)人口について

## 八戸市の高齢者は、全市民の約3.5人に1人の割合

高齢化率（総人口に占める高齢者人口の割合）は、29年3月末現在で28.3%となっています。

県平均に比べ低い割合となっていますが、平成26年度に全国平均を上回り、八戸市の高齢化は確実に進んでいます。

表1 高齢者人口(第1号被保険者)の推移【各月末日】

(単位:人)

|              | 27年 3月  | 28年 3月  | 4月      | 5月      | 6月      | 7月      | 8月      |
|--------------|---------|---------|---------|---------|---------|---------|---------|
| 総人口 ※1 A     | 237,927 | 234,850 | 234,774 | 234,591 | 234,589 | 234,585 | 234,441 |
| 対前月増減        | -       | △ 3,077 | △ 76    | △ 183   | △ 2     | △ 4     | △ 144   |
| 高齢者人口 ※2 B   | 62,914  | 64,722  | 64,823  | 64,960  | 65,111  | 65,212  | 65,256  |
| 65歳以上75歳未満 C | 33,346  | 34,112  | 34,144  | 34,218  | 34,298  | 34,320  | 34,288  |
| C/A          | 14.0%   | 14.5%   | 14.5%   | 14.6%   | 14.6%   | 14.6%   | 14.6%   |
| 75歳以上 D      | 29,568  | 30,610  | 30,679  | 30,742  | 30,813  | 30,892  | 30,968  |
| D/A          | 12.4%   | 13.0%   | 13.1%   | 13.1%   | 13.1%   | 13.2%   | 13.2%   |
| 対前月増減        | -       | 1,808   | 101     | 137     | 151     | 101     | 44      |
| 高齢化率 B/A     | 26.4%   | 27.6%   | 27.6%   | 27.7%   | 27.8%   | 27.8%   | 27.8%   |

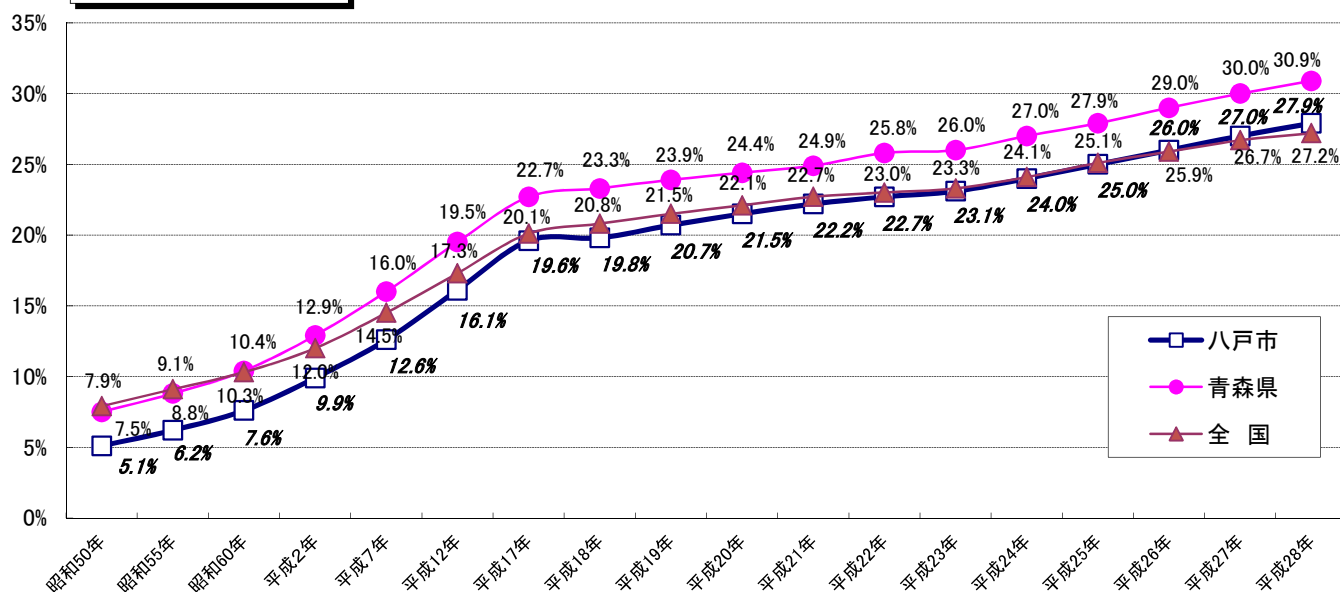
  

|              | 9月      | 10月     | 11月     | 12月     | 29年 1月  | 2月      | 3月      |
|--------------|---------|---------|---------|---------|---------|---------|---------|
| 総人口 ※1 A     | 234,429 | 234,368 | 234,263 | 234,189 | 234,092 | 234,033 | 233,070 |
| 対前月増減        | △ 12    | △ 61    | △ 105   | △ 74    | △ 97    | △ 59    | △ 963   |
| 高齢者人口 ※2 B   | 65,366  | 65,444  | 65,517  | 65,561  | 65,696  | 65,839  | 65,949  |
| 65歳以上75歳未満 C | 34,244  | 34,199  | 34,199  | 34,183  | 34,220  | 34,218  | 34,212  |
| C/A          | 14.6%   | 14.6%   | 14.6%   | 14.6%   | 14.6%   | 14.6%   | 14.7%   |
| 75歳以上 D      | 31,122  | 31,245  | 31,318  | 31,378  | 31,476  | 31,621  | 31,737  |
| D/A          | 13.3%   | 13.3%   | 13.4%   | 13.4%   | 13.4%   | 13.5%   | 13.6%   |
| 対前月増減        | 110     | 78      | 73      | 44      | 135     | 143     | 110     |
| 高齢化率 B/A     | 27.9%   | 27.9%   | 28.0%   | 28.0%   | 28.1%   | 28.1%   | 28.3%   |

※1 「総人口」は外国人登録者を含む。

※2 「高齢者人口」は介護保険事業状況報告による第1号被保険者数であり、外国人被保険者及び住所地特例被保険者を含む。

高齢化率の推移



※ 昭和50年～平成12年は国勢調査、平成13年～28年の八戸市は9月末現在、全国及び青森県は10月1日現在の人口による。

## 2 要介護(要支援)認定状況について

### 高齢者のうち、要介護認定を受けている人は約6人に1人の割合

29年3月末現在、八戸市の要介護(要支援)認定者は11,030人となっています。うち、65歳以上の認定者は10,702人、認定率は16.2%(28年3月末 10,739人、16.6%)となっています。また、認定率が11月以降低下している要因としては、高齢者人口の増加及び10月から介護予防・日常生活総合事業が実施されたことによるものと思われます。

表2-1 要介護(要支援)認定者数の推移【各月末日】

(単位:人)

|                | 27年3月   | 28年3月   | 4月      | 5月      | 6月      | 7月      | 8月      |
|----------------|---------|---------|---------|---------|---------|---------|---------|
| 第1号認定者数 ※1 A   | 10,501  | 10,739  | 10,731  | 10,748  | 10,794  | 10,877  | 10,801  |
| 要支援1           | 536     | 548     | 546     | 563     | 573     | 575     | 570     |
| 要支援2           | 982     | 971     | 964     | 960     | 970     | 970     | 970     |
| 要介護1           | 1,946   | 1,920   | 1,932   | 1,943   | 1,958   | 1,994   | 1,978   |
| 要介護2           | 2,514   | 2,587   | 2,586   | 2,581   | 2,580   | 2,584   | 2,561   |
| 要介護3           | 1,750   | 1,885   | 1,891   | 1,893   | 1,897   | 1,906   | 1,911   |
| 要介護4           | 1,439   | 1,497   | 1,505   | 1,506   | 1,514   | 1,540   | 1,513   |
| 要介護5           | 1,334   | 1,331   | 1,307   | 1,302   | 1,302   | 1,308   | 1,298   |
| 対先月増減          | -       | -       | △ 8     | 17      | 46      | 83      | △ 76    |
| 高齢者人口 B        | 62,914  | 64,722  | 64,823  | 64,960  | 65,111  | 65,212  | 65,256  |
| 認定率 A/B        | 16.7%   | 16.6%   | 16.6%   | 16.5%   | 16.6%   | 16.7%   | 16.6%   |
| 第2号認定者数 ※2 C   | 369     | 352     | 355     | 351     | 346     | 346     | 340     |
| 認定者数計 D(A+C)   | 10,870  | 11,091  | 11,086  | 11,099  | 11,140  | 11,223  | 11,141  |
| (第2号含む認定率 D/B) | (17.3%) | (17.1%) | (17.1%) | (17.1%) | (17.1%) | (17.2%) | (17.1%) |

|                | 9月      | 10月     | 11月     | 12月     | 29年1月   | 2月      | 3月      |
|----------------|---------|---------|---------|---------|---------|---------|---------|
| 第1号認定者数 ※1 A   | 10,859  | 10,892  | 10,831  | 10,785  | 10,724  | 10,735  | 10,702  |
| 要支援1           | 577     | 582     | 561     | 545     | 531     | 527     | 515     |
| 要支援2           | 975     | 988     | 945     | 912     | 882     | 862     | 828     |
| 要介護1           | 1,986   | 1,974   | 1,972   | 1,989   | 1,993   | 2,002   | 2,020   |
| 要介護2           | 2,552   | 2,570   | 2,579   | 2,583   | 2,577   | 2,583   | 2,594   |
| 要介護3           | 1,932   | 1,922   | 1,923   | 1,914   | 1,902   | 1,922   | 1,904   |
| 要介護4           | 1,532   | 1,534   | 1,539   | 1,541   | 1,552   | 1,551   | 1,539   |
| 要介護5           | 1,305   | 1,322   | 1,312   | 1,301   | 1,287   | 1,288   | 1,302   |
| 対先月増減          | 58      | 33      | △ 61    | △ 46    | △ 61    | 11      | △ 33    |
| 高齢者人口 B        | 65,366  | 65,444  | 65,517  | 65,561  | 65,696  | 65,839  | 65,949  |
| 認定率 A/B        | 16.6%   | 16.6%   | 16.5%   | 16.5%   | 16.3%   | 16.3%   | 16.2%   |
| 第2号認定者数 ※2 C   | 342     | 340     | 342     | 345     | 337     | 333     | 328     |
| 認定者数計 D(A+C)   | 11,201  | 11,232  | 11,173  | 11,130  | 11,061  | 11,068  | 11,030  |
| (第2号含む認定率 D/B) | (17.1%) | (17.2%) | (17.1%) | (17.0%) | (16.8%) | (16.8%) | (16.7%) |

※1 「第1号認定者数」は65歳以上の要介護(要支援)認定を受けた人数

※2 「第2号認定者数」は40歳～64歳の要介護(要支援)認定を受けた人数

表2-2 要介護度別認定者数の推移(第2号被保険者、旧南郷村認定者含む)

(単位:人)

|       | 要支援1 |        |           | 要支援2  |        |           | 経過的要介護 |        |           | 要介護1  |        |           | 要介護2  |        |           | 要介護3  |        |           | 要介護4  |        |           | 要介護5  |        |           | 合計     |        |           |
|-------|------|--------|-----------|-------|--------|-----------|--------|--------|-----------|-------|--------|-----------|-------|--------|-----------|-------|--------|-----------|-------|--------|-----------|-------|--------|-----------|--------|--------|-----------|
|       | 人数   | 対前年増減数 | 対前年増減率(%) | 人数    | 対前年増減数 | 対前年増減率(%) | 人数     | 対前年増減数 | 対前年増減率(%) | 人数    | 対前年増減数 | 対前年増減率(%) | 人数    | 対前年増減数 | 対前年増減率(%) | 人数    | 対前年増減数 | 対前年増減率(%) | 人数    | 対前年増減数 | 対前年増減率(%) | 人数    | 対前年増減数 | 対前年増減率(%) | 人数     | 対前年増減数 | 対前年増減率(%) |
| 12年度末 | -    | -      | -         | -     | -      | -         | 600    | -      | -         | 1,633 | -      | -         | 1,115 | -      | -         | 748   | -      | -         | 791   | -      | -         | 705   | -      | -         | 5,592  | -      | -         |
| 13年度末 | -    | -      | -         | -     | -      | -         | 675    | 75     | 12.5      | 2,002 | 369    | 22.6      | 1,157 | 42     | 3.8       | 788   | 40     | 5.3       | 849   | 58     | 7.3       | 774   | 69     | 9.8       | 6,245  | 653    | 11.7      |
| 14年度末 | -    | -      | -         | -     | -      | -         | 641    | △ 34   | △ 5.0     | 2,425 | 423    | 21.1      | 1,283 | 126    | 10.9      | 836   | 48     | 6.1       | 893   | 44     | 5.2       | 864   | 90     | 11.6      | 6,942  | 697    | 11.2      |
| 15年度末 | -    | -      | -         | -     | -      | -         | 618    | △ 23   | △ 3.6     | 2,611 | 186    | 7.7       | 1,289 | 6      | 0.5       | 937   | 101    | 12.1      | 936   | 43     | 4.8       | 877   | 13     | 1.5       | 7,268  | 326    | 4.7       |
| 16年度末 | -    | -      | -         | -     | -      | -         | 704    | 86     | 13.9      | 2,749 | 138    | 5.3       | 1,353 | 64     | 5.0       | 1,033 | 96     | 10.2      | 963   | 27     | 2.9       | 924   | 47     | 5.4       | 7,726  | 458    | 6.3       |
| 17年度末 | -    | -      | -         | -     | -      | -         | 677    | △ 27   | △ 3.8     | 3,067 | 318    | 11.6      | 1,373 | 20     | 1.5       | 1,074 | 41     | 4.0       | 976   | 13     | 1.3       | 895   | △ 29   | △ 3.1     | 8,062  | 336    | 4.3       |
| 18年度末 | -    | -      | -         | -     | -      | -         | 683    | 6      | 0.9       | 2,914 | △ 153  | △ 5.0     | 1,460 | 87     | 6.3       | 1,172 | 98     | 9.1       | 985   | 9      | 0.9       | 982   | 87     | 9.7       | 8,196  | 134    | 1.7       |
| 19年度末 | 381  | 皆増     | 皆増        | 512   | 皆増     | 皆増        | 0      | 皆減     | 皆減        | 2,563 | △ 351  | △ 12.0    | 1,617 | 157    | 10.8      | 1,313 | 141    | 12.0      | 1,048 | 63     | 6.4       | 1,021 | 39     | 4.0       | 8,455  | 259    | 3.2       |
| 20年度末 | 347  | △ 34   | △ 8.9     | 707   | 195    | 38.1      | /      | /      | /         | 2,127 | △ 436  | △ 17.0    | 1,829 | 212    | 13.1      | 1,461 | 148    | 11.3      | 1,086 | 38     | 3.6       | 1,086 | 65     | 6.4       | 8,643  | 188    | 2.2       |
| 21年度末 | 398  | 51     | 14.7      | 801   | 94     | 13.3      | /      | /      | /         | 2,038 | △ 89   | △ 4.2     | 1,929 | 100    | 5.5       | 1,441 | △ 20   | △ 1.4     | 1,104 | 18     | 1.7       | 1,244 | 158    | 14.5      | 8,955  | 312    | 3.6       |
| 22年度末 | 408  | 10     | 2.5       | 870   | 69     | 8.6       | /      | /      | /         | 1,756 | △ 282  | △ 13.8    | 2,152 | 223    | 11.6      | 1,465 | 24     | 1.7       | 1,157 | 53     | 4.8       | 1,352 | 108    | 8.7       | 9,160  | 205    | 2.3       |
| 23年度末 | 389  | △ 19   | △ 4.7     | 794   | △ 76   | △ 8.7     | /      | /      | /         | 1,738 | △ 18   | △ 1.0     | 2,405 | 253    | 11.8      | 1,634 | 169    | 11.5      | 1,239 | 82     | 7.1       | 1,379 | 27     | 2.0       | 9,578  | 418    | 4.6       |
| 24年度末 | 482  | 93     | 23.9      | 919   | 125    | 15.7      | /      | /      | /         | 1,780 | 42     | 2.4       | 2,464 | 59     | 2.5       | 1,727 | 93     | 5.7       | 1,329 | 90     | 7.3       | 1,377 | △ 2    | △ 0.1     | 10,078 | 500    | 5.2       |
| 25年度末 | 493  | 11     | 2.3       | 965   | 46     | 5.0       | /      | /      | /         | 1,896 | 116    | 6.5       | 2,554 | 90     | 3.7       | 1,751 | 24     | 1.4       | 1,417 | 88     | 6.6       | 1,450 | 73     | 5.3       | 10,526 | 448    | 4.4       |
| 26年度末 | 549  | 67     | 13.9      | 1,019 | 100    | 10.9      | /      | /      | /         | 1,985 | 205    | 11.5      | 2,626 | 162    | 6.6       | 1,826 | 99     | 5.7       | 1,476 | 147    | 11.1      | 1,389 | 12     | 0.9       | 10,870 | 792    | 7.9       |
| 27年度末 | 568  | 86     | 17.8      | 1,008 | 89     | 9.7       | /      | /      | /         | 1,958 | 178    | 10.0      | 2,687 | 223    | 9.1       | 1,957 | 230    | 13.3      | 1,533 | 204    | 15.3      | 1,380 | 3      | 0.2       | 11,091 | 1,013  | 10.1      |
| 28年度末 | 535  | 42     | 8.5       | 864   | △ 101  | △ 10.5    | /      | /      | /         | 2,058 | 162    | 8.5       | 2,675 | 121    | 4.7       | 1,977 | 226    | 12.9      | 1,580 | 163    | 11.5      | 1,341 | △ 109  | △ 7.5     | 11,030 | 504    | 4.8       |

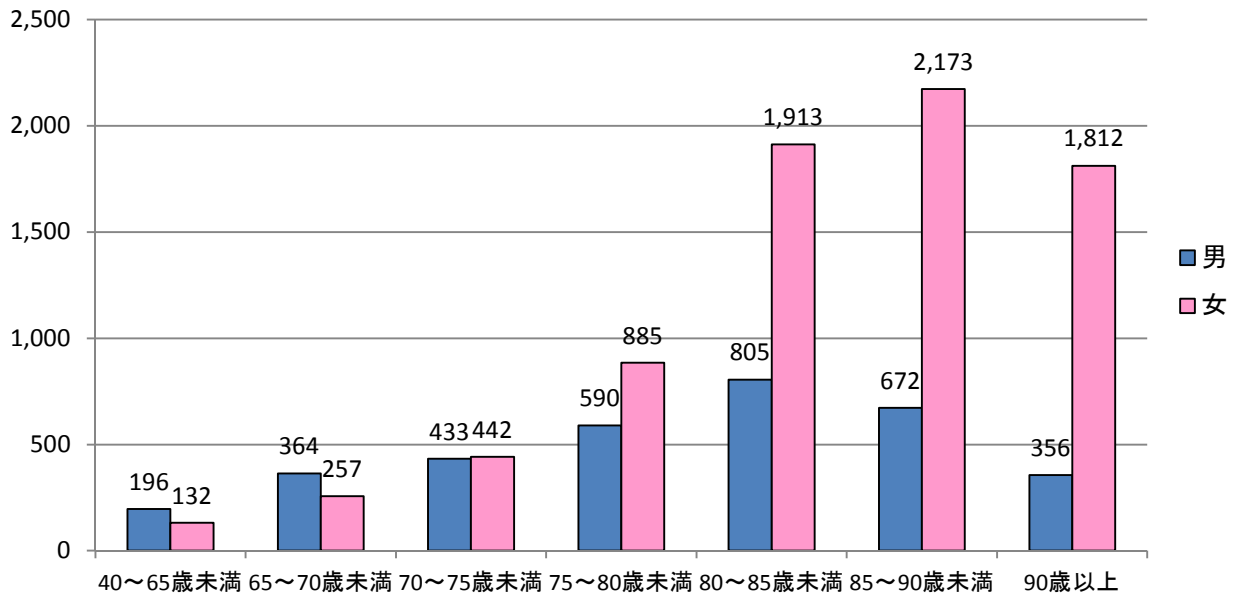
表2-3 年齢階層別・男女別認定者数【平成29年3月末現在】

(単位:人)

|   |        | 40～65歳未満 | 65～70歳未満 | 70～75歳未満 | 75～80歳未満 | 80～85歳未満 | 85～90歳未満 | 90歳以上 |
|---|--------|----------|----------|----------|----------|----------|----------|-------|
| 計 | 人口 A   | 81,331   | 19,761   | 14,502   | 12,677   | 10,232   | 5,850    | 2,981 |
|   | 認定者数 B | 328      | 621      | 875      | 1,475    | 2,718    | 2,845    | 2,168 |
|   | 比率 A/B | 0.4%     | 3.1%     | 6.0%     | 11.6%    | 26.6%    | 48.6%    | 72.7% |
| 男 | 人口     | 40,232   | 9,419    | 6,508    | 5,346    | 3,854    | 1,878    | 623   |
|   | 認定者数   | 196      | 364      | 433      | 590      | 805      | 672      | 356   |
|   | 比率     | 0.5%     | 3.9%     | 6.7%     | 11.0%    | 20.9%    | 35.8%    | 57.1% |
| 女 | 人口     | 41,099   | 10,342   | 7,994    | 7,331    | 6,378    | 3,972    | 2,358 |
|   | 認定者数   | 132      | 257      | 442      | 885      | 1,913    | 2,173    | 1,812 |
|   | 比率     | 0.3%     | 2.5%     | 5.5%     | 12.1%    | 30.0%    | 54.7%    | 76.8% |

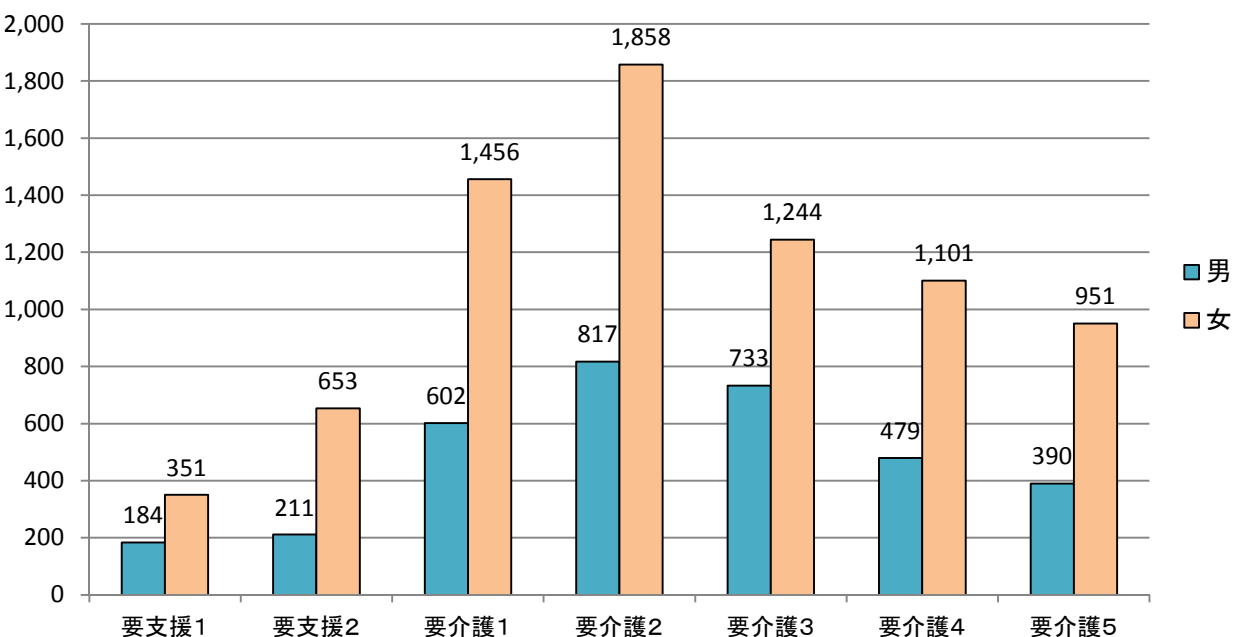
年齢階層別・男女別認定者数

認定者数(人)



要介護度別・男女別認定者数

認定者数(人)



### 3 介護サービスの受給(利用)状況について

#### 要介護(要支援)認定者のうちサービスを利用している人は 98.3%

八戸市の要介護(要支援)認定者のうちサービス受給者は、28年10月時点で11,037人(27年10月 10,333人)となっており、年々増加しています。

また、認定者11,232人に対する受給者の割合は98.3%(27年10月 93.2%)となっており、全国平均及び県平均よりも高い割合となっています。これは介護サービスの必要性が高い人を認定申請につなげる相談体制が整っていることが要因と考えられます。

表3 介護サービス受給者数(各年度10月利用分)

(単位:人)

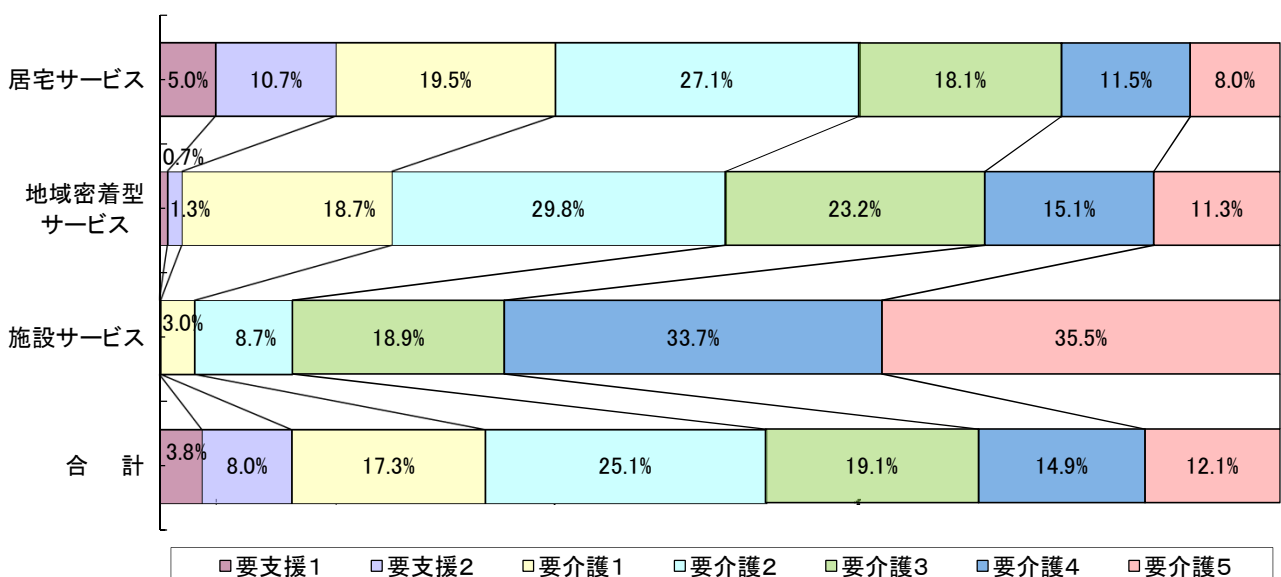
|                   |     | 八戸市   |        |        |        |        |        |        |        | 青森県    | 全国     |           |
|-------------------|-----|-------|--------|--------|--------|--------|--------|--------|--------|--------|--------|-----------|
|                   |     | 24年度  | 25年度   | 対前年増減率 | 26年度   | 対前年増減率 | 27年度   | 対前年増減率 | 28年度   | 対前年増減率 | 28年10月 | 28年10月    |
| 認定者数              | A   | 9,963 | 10,396 | 4.3%   | 10,874 | 4.6%   | 11,092 | 2.0%   | 11,232 | 1.3%   | 76,938 | 6,297,027 |
| サービス受給者数 計        | B   | 9,042 | 9,429  | 4.3%   | 9,876  | 4.7%   | 10,333 | 4.6%   | 11,037 | 6.8%   | 72,412 | 5,656,948 |
| 居宅サービス(※1)受給者数    |     | 6,699 | 7,049  | 5.2%   | 7,504  | 6.5%   | 7,872  | 4.9%   | 8,016  | 1.8%   | 50,516 | 3,938,727 |
| 構成比               |     | 74.1% | 74.8%  |        | 76.0%  |        | 76.2%  |        | 72.6%  |        | 69.8%  | 69.6%     |
| 地域密着型サービス(※2)受給者数 |     | 870   | 900    | 3.4%   | 916    | 1.8%   | 999    | 9.1%   | 1,592  | 59.4%  | 10,529 | 792,825   |
| 構成比               |     | 9.6%  | 9.5%   |        | 9.3%   |        | 9.7%   |        | 14.4%  |        | 14.5%  | 14.0%     |
| 施設サービス(※3)受給者数    |     | 1,473 | 1,480  | 0.5%   | 1,456  | △1.6%  | 1,462  | 0.4%   | 1,429  | △2.3%  | 11,367 | 925,396   |
| 構成比               |     | 16.3% | 15.7%  |        | 14.7%  |        | 14.1%  |        | 12.9%  |        | 15.7%  | 16.4%     |
| 受給率               | B/A | 90.8% | 90.7%  |        | 90.8%  |        | 93.2%  |        | 98.3%  |        | 94.1%  | 89.8%     |
| サービス未受給者数         | A-B | 921   | 967    | 5.0%   | 998    | 3.2%   | 759    | △23.9% | 195    | △74.3% | 4,526  | 640,079   |

※1 「居宅サービス」は訪問介護、訪問入浴介護、訪問看護、訪問リハビリテーション、通所介護、通所リハビリテーション、短期入所、福祉用具貸与、居宅療養管理指導、特定施設入居者生活介護

※2 「地域密着型サービス」は認知症対応型共同生活介護、認知症対応型通所介護、地域密着型介護老人福祉施設、地域密着型特定施設入居者生活介護、小規模多機能型居宅介護、地域密着型通所介護(28年度～)

※3 「施設サービス」は介護老人福祉施設、介護老人保健施設、介護療養型医療施設

#### 介護サービス受給者の要介護度割合(28年10月利用分)





## 4 居宅サービスの利用状況について

28年10月分の居宅サービス利用状況を種類別にみると、利用率が高い順に福祉用具貸与、通所介護、訪問介護、通所リハビリテーションとなっています。

表4-1 居宅サービス種類別利用人数(各年度10月利用分)

|             | 24年度   |        |       | 25年度   |        |       | 26年度   |        |       | 27年度   |        |       | 28年度   |        |       |
|-------------|--------|--------|-------|--------|--------|-------|--------|--------|-------|--------|--------|-------|--------|--------|-------|
|             | 利用人数   | 構成比    | 利用率   | 利用人数   | 構成比    | 利用率   | 利用人数   | 構成比    | 利用率   | 利用人数   | 構成比    | 利用率   | 利用人数   | 構成比    | 利用率   |
| 訪問介護        | 2,984  | 21.8%  | 44.5% | 3,216  | 22.0%  | 45.6% | 3,504  | 22.3%  | 46.7% | 3,180  | 20.7%  | 40.4% | 3,232  | 21.0%  | 40.3% |
| 訪問入浴介護      | 217    | 1.6%   | 3.2%  | 218    | 1.5%   | 3.1%  | 234    | 1.5%   | 3.1%  | 224    | 1.5%   | 2.8%  | 206    | 1.3%   | 2.6%  |
| 訪問看護        | 877    | 6.4%   | 13.1% | 961    | 6.6%   | 13.6% | 1,064  | 6.7%   | 14.2% | 1,064  | 6.9%   | 13.5% | 1,128  | 7.3%   | 14.1% |
| 訪問リハビリテーション | 99     | 0.7%   | 1.5%  | 153    | 1.0%   | 2.2%  | 230    | 1.5%   | 3.1%  | 209    | 1.4%   | 2.7%  | 233    | 1.5%   | 2.9%  |
| 通所介護        | 3,492  | 25.6%  | 52.1% | 3,673  | 25.1%  | 52.1% | 3,992  | 25.4%  | 53.2% | 4,022  | 26.2%  | 51.1% | 3,623  | 23.6%  | 45.2% |
| 通所リハビリテーション | 1,666  | 12.2%  | 24.9% | 1,680  | 11.5%  | 23.8% | 1,687  | 10.7%  | 22.5% | 1,559  | 10.2%  | 19.8% | 1,535  | 10.0%  | 19.1% |
| 福祉用具貸与      | 2,929  | 21.4%  | 43.7% | 3,199  | 21.9%  | 45.4% | 3,489  | 22.2%  | 46.5% | 3,661  | 23.9%  | 46.5% | 3,866  | 25.1%  | 48.2% |
| 居宅療養管理指導    | 593    | 4.4%   | 8.9%  | 718    | 4.9%   | 10.2% | 751    | 4.8%   | 10.0% | 699    | 4.6%   | 8.9%  | 827    | 5.4%   | 10.3% |
| 短期入所        | 702    | 5.1%   | 10.5% | 702    | 4.8%   | 10.0% | 682    | 4.3%   | 9.1%  | 602    | 3.9%   | 7.6%  | 620    | 4.0%   | 7.7%  |
| 特定施設入居者生活介護 | 112    | 0.8%   | 1.7%  | 107    | 0.7%   | 1.5%  | 104    | 0.6%   | 1.4%  | 114    | 0.7%   | 1.4%  | 121    | 0.8%   | 1.5%  |
| 合計          | 13,671 | 100.0% |       | 14,627 | 100.0% |       | 15,737 | 100.0% |       | 15,334 | 100.0% |       | 15,391 | 100.0% |       |
| 利用実人数       | 6,699  |        |       | 7,049  |        |       | 7,504  |        |       | 7,872  |        |       | 8,016  |        |       |

居宅サービス種類別利用率状況(利用率上位順)

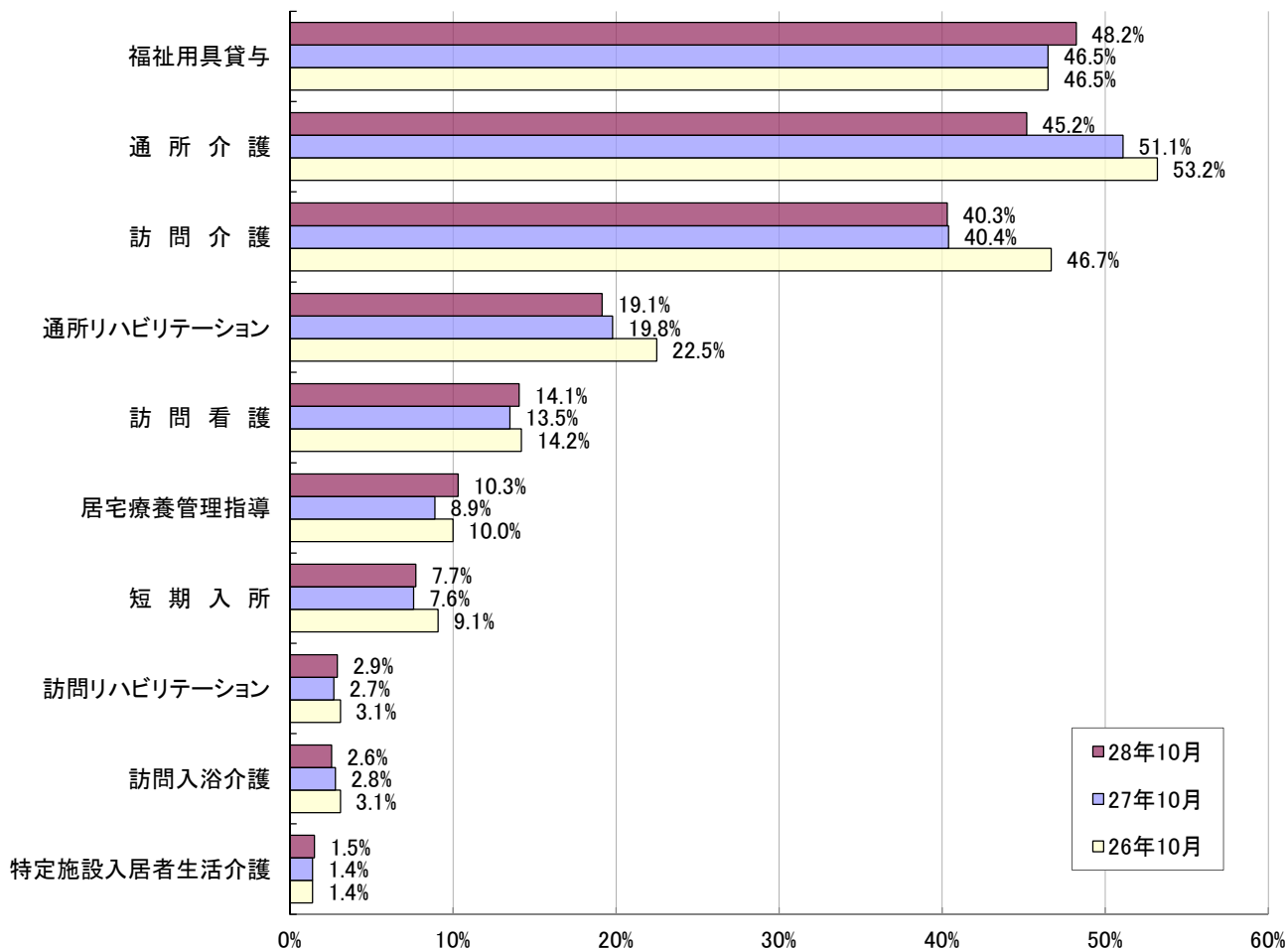
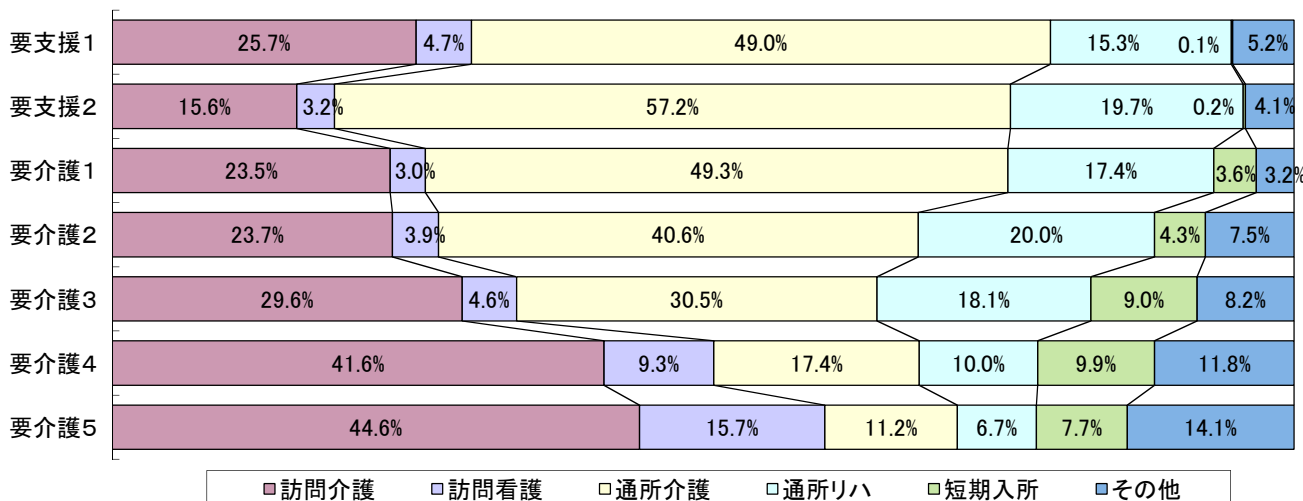


表4-2 要介護度別の「平均費用額」の構成(28年10月利用分)

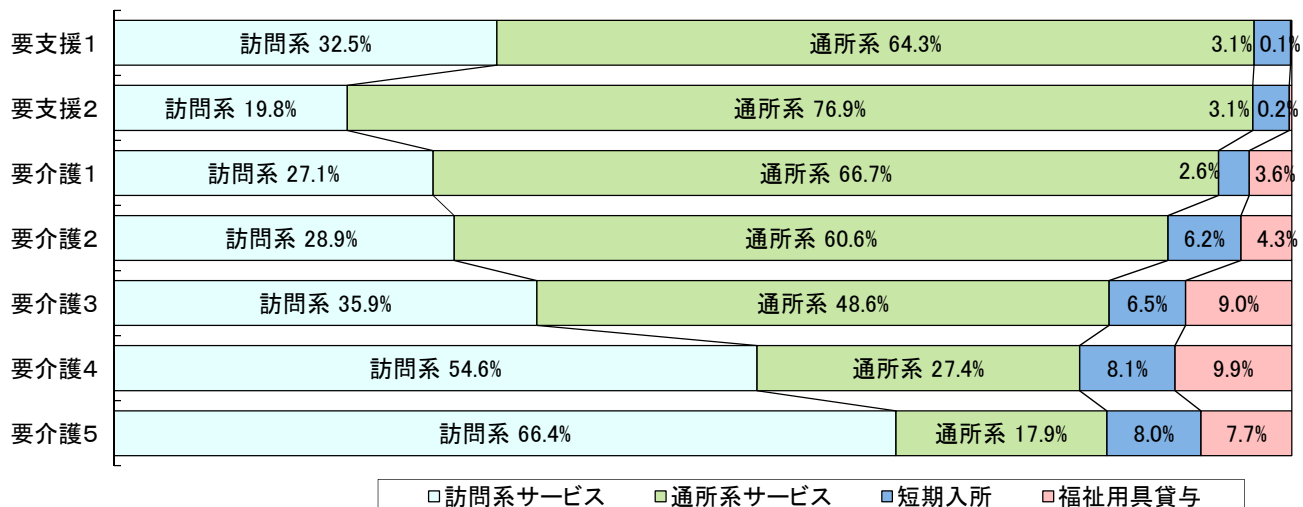
(単位:円)

|        | 要支援1  |       | 要支援2   |       | 要介護1   |       | 要介護2   |       | 要介護3   |       | 要介護4   |       | 要介護5    |       |
|--------|-------|-------|--------|-------|--------|-------|--------|-------|--------|-------|--------|-------|---------|-------|
|        | 平均費用額 |       | 平均費用額  |       | 平均費用額  |       | 平均費用額  |       | 平均費用額  |       | 平均費用額  |       | 平均費用額   |       |
|        |       | 構成比   |        | 構成比   |        | 構成比   |        | 構成比   |        | 構成比   |        | 構成比   |         | 構成比   |
| 訪問介護   | 5,256 | 25.7% | 5,845  | 15.6% | 15,212 | 23.5% | 21,422 | 23.7% | 41,049 | 29.6% | 77,166 | 41.6% | 105,650 | 44.6% |
| 訪問入浴   | 0     | 0.0%  | 40     | 0.1%  | 88     | 0.1%  | 437    | 0.5%  | 762    | 0.6%  | 4,391  | 2.4%  | 12,241  | 5.2%  |
| 訪問看護   | 963   | 4.7%  | 1,184  | 3.2%  | 1,954  | 3.0%  | 3,515  | 3.9%  | 6,346  | 4.6%  | 17,272 | 9.3%  | 37,130  | 15.7% |
| 訪問リハビリ | 427   | 2.1%  | 318    | 0.9%  | 325    | 0.5%  | 735    | 0.8%  | 1,531  | 1.1%  | 2,339  | 1.3%  | 2,209   | 0.9%  |
| 通所介護   | 9,997 | 49.0% | 21,345 | 57.2% | 31,954 | 49.3% | 36,643 | 40.6% | 42,256 | 30.5% | 32,300 | 17.4% | 26,488  | 11.2% |
| 通所リハビリ | 3,128 | 15.3% | 7,347  | 19.7% | 11,288 | 17.4% | 18,044 | 20.0% | 25,004 | 18.1% | 18,542 | 10.0% | 15,920  | 6.7%  |
| 福祉用具貸与 | 625   | 3.1%  | 1,168  | 3.1%  | 1,635  | 2.6%  | 5,607  | 6.2%  | 9,011  | 6.5%  | 15,053 | 8.1%  | 19,026  | 8.0%  |
| 短期入所   | 17    | 0.1%  | 82     | 0.2%  | 2,314  | 3.6%  | 3,888  | 4.3%  | 12,509 | 9.0%  | 18,279 | 9.9%  | 18,351  | 7.7%  |

「平均費用額」 サービス種類の構成(28年10月利用分)



「平均費用額」 訪問系・通所系サービス別の構成(28年10月利用分)



※ 訪問系サービスは、訪問介護、訪問入浴介護、訪問看護、訪問リハビリテーションの4種類  
 ※ 通所系サービスは、通所介護、通所リハビリテーションの2種類

## 居宅サービス平均費用額の対支給限度額比率は 57.7%

居宅サービス（居宅療養管理指導及び特定施設入居者生活介護を除く）には、要介護度ごとに1割又は2割（27年8月より）の負担で利用できる支給限度額が決められており、支給限度額に対してどのくらい利用しているかを表したのが、対支給限度額比率です。

28年10月分の対支給限度額比率は、全体で57.7%となっており、要介護度別にみると要介護5の割合が最も高くなっています。

表4-3 要介護度別の対支給限度額〈居宅サービス区分〉比率（各年度10月利用分。）

（単位：円）

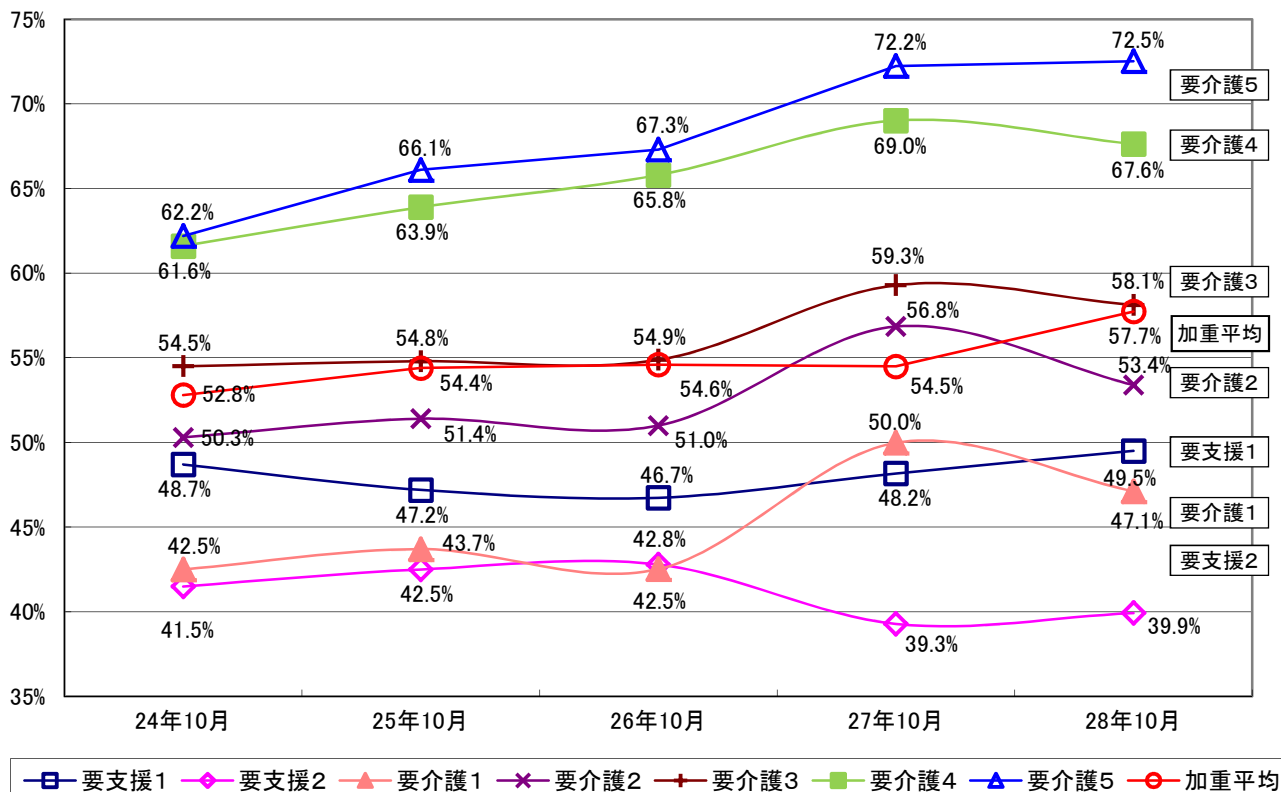
|      | 支給限度額<br>(25年度まで) | 支給限度額<br>(26年度より) | 24年度    |          | 25年度    |          | 26年度 ※1 |          | 27年度 ※3 |          | 28年度    |          | 参考 ※2<br>全国 |
|------|-------------------|-------------------|---------|----------|---------|----------|---------|----------|---------|----------|---------|----------|-------------|
|      |                   |                   | 平均費用額   | 対支給限度額比率 | 平均費用額   | 対支給限度額比率 | 平均費用額   | 対支給限度額比率 | 平均費用額   | 対支給限度額比率 | 平均費用額   | 対支給限度額比率 |             |
| 要支援1 | 49,700            | 50,030            | 24,191  | 48.7%    | 23,482  | 47.2%    | 23,382  | 46.7%    | 24,098  | 48.2%    | 24,767  | 49.5%    | 44.0%       |
| 要支援2 | 104,000           | 104,730           | 43,198  | 41.5%    | 44,158  | 42.5%    | 44,812  | 42.8%    | 41,137  | 39.3%    | 41,814  | 39.9%    | 36.3%       |
| 要介護1 | 165,800           | 166,920           | 70,415  | 42.5%    | 72,486  | 43.7%    | 70,969  | 42.5%    | 83,428  | 50.0%    | 78,646  | 47.1%    | 44.8%       |
| 要介護2 | 194,800           | 196,160           | 98,046  | 50.3%    | 100,118 | 51.4%    | 100,041 | 51.0%    | 111,509 | 56.8%    | 104,730 | 53.4%    | 50.2%       |
| 要介護3 | 267,500           | 269,310           | 145,810 | 54.5%    | 146,586 | 54.8%    | 147,791 | 54.9%    | 159,659 | 59.3%    | 156,499 | 58.1%    | 52.0%       |
| 要介護4 | 306,000           | 308,060           | 188,563 | 61.6%    | 195,486 | 63.9%    | 202,694 | 65.8%    | 212,605 | 69.0%    | 208,329 | 67.6%    | 56.0%       |
| 要介護5 | 358,300           | 360,650           | 222,795 | 62.2%    | 236,882 | 66.1%    | 242,724 | 67.3%    | 260,513 | 72.2%    | 261,542 | 72.5%    | 59.0%       |
| 加重平均 |                   |                   |         | 52.8%    |         | 54.4%    |         | 54.6%    |         | 54.5%    |         | 57.7%    | -           |

※1 24年度～26年度は「居宅サービス区分」は訪問系・通所系サービス、短期入所及び福祉用具貸与の計8種類。

※2 27年度、28年度、全国は「居宅サービス全体(※1+居宅療養管理指導+特定施設入居者生活介護)」での対支給限度額比率。

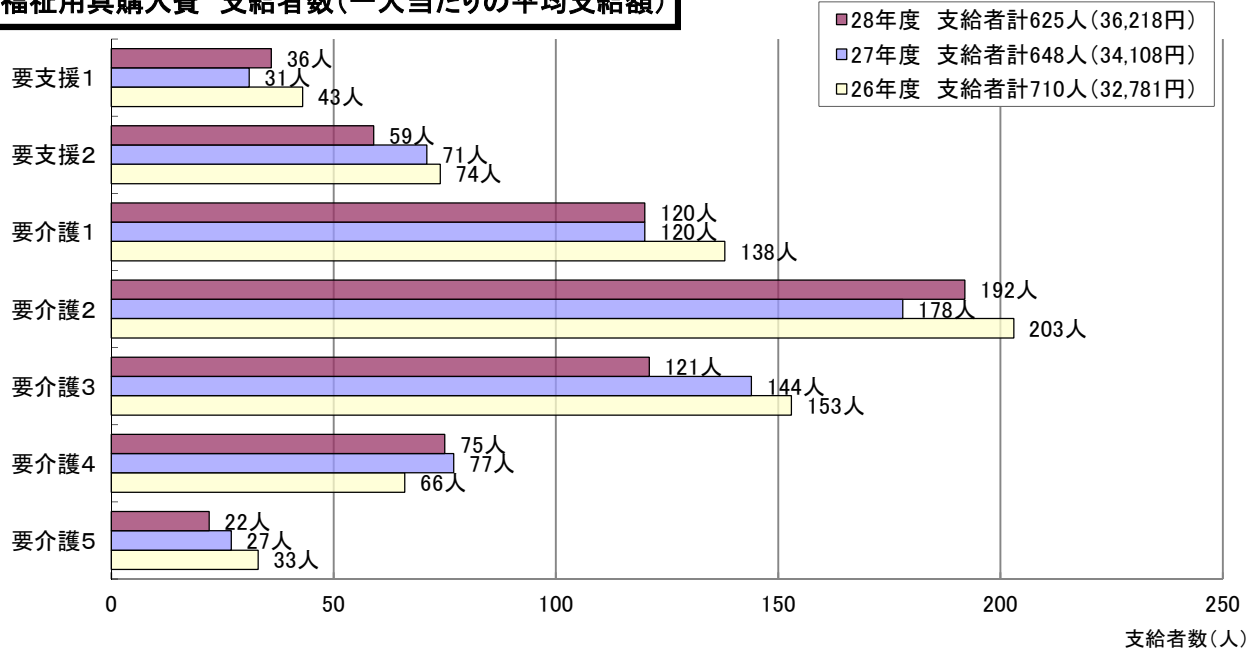
※3 自己負担割合が27年8月より所得に応じて1割又は2割となったため、27年度以降は2割負担者分も含む。

### 要介護度別の対支給限度額比率

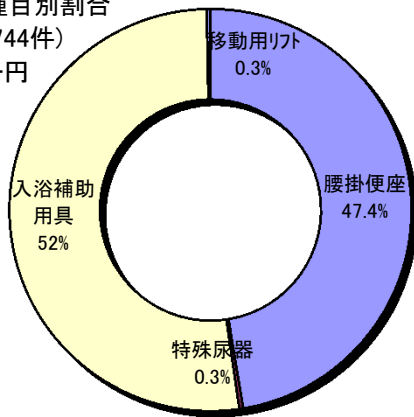


## 《福祉用具購入費・住宅改修費の支給状況》

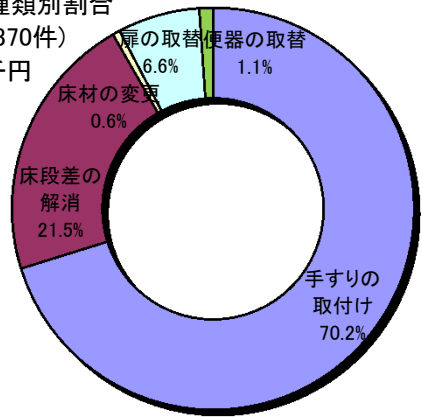
### 福祉用具購入費 支給者数(一人当たりの平均支給額)



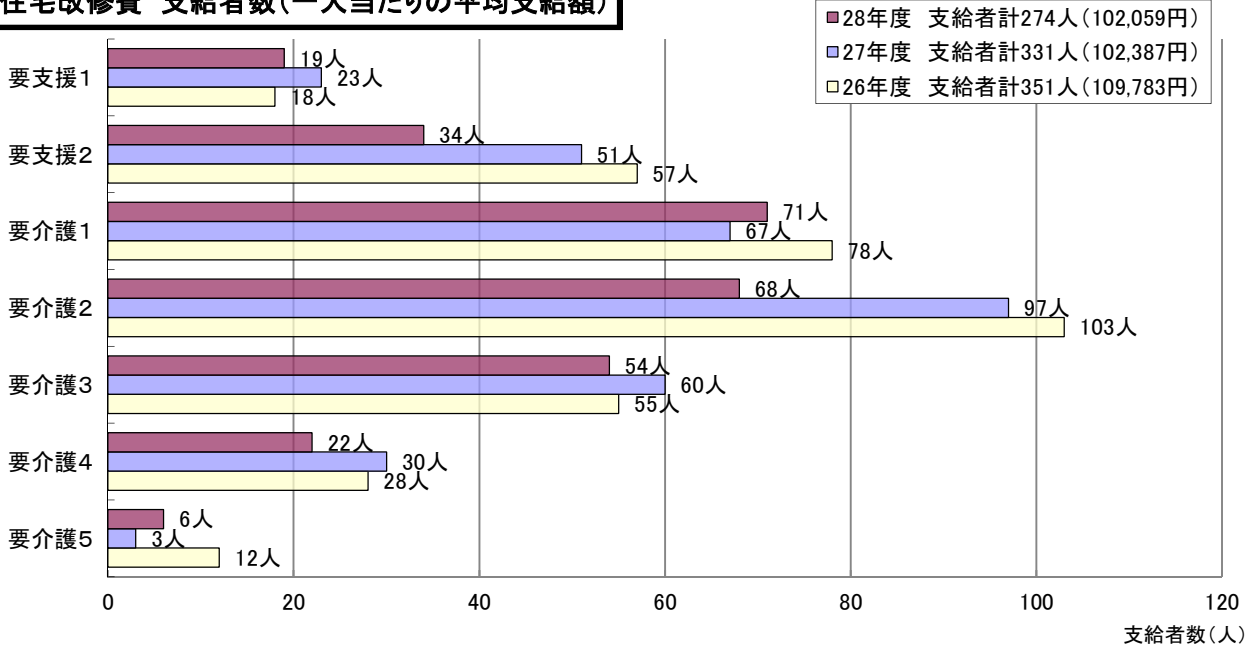
28年度福祉用具種目別割合  
 支給者数: 625人(744件)  
 支給額: 22,636千円



28年度住宅改修種類別割合  
 支給者数: 274人(370件)  
 支給額: 27,964千円



### 住宅改修費 支給者数(一人当たりの平均支給額)



## 5 地域密着型サービスの利用状況について

八戸市高齢者福祉計画に基づき、サービス基盤の整備を行っていますが、制度改正に伴い、28年度より居宅サービスの通所介護のうち定員18人以下の施設を地域密着型通所介護としたため、利用者数、費用額ともに大きな割合を占めています。

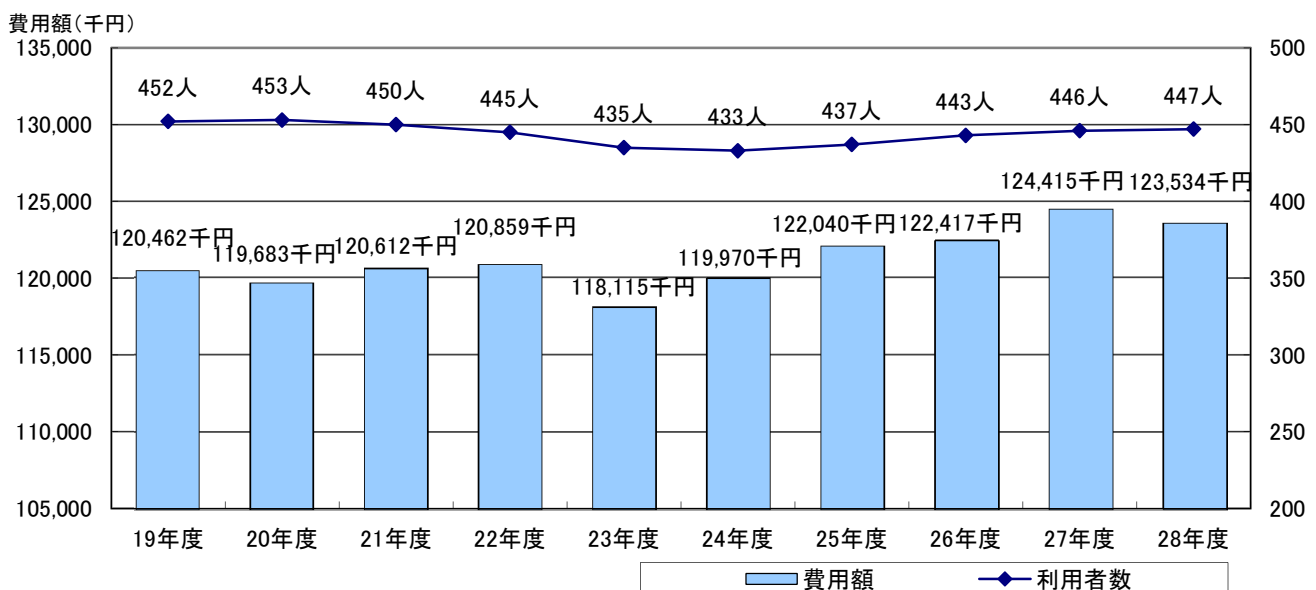
表5-1 地域密着型サービス要介護度別利用者数(28年10月利用分)

|                  | 要支援1・2 | 要介護1  | 要介護2  | 要介護3  | 要介護4  | 要介護5  | 計      |        | 費用額     |        |
|------------------|--------|-------|-------|-------|-------|-------|--------|--------|---------|--------|
|                  |        |       |       |       |       |       | (人)    | 構成比    | (千円)    | 構成比    |
| 地域密着型通所介護        | 0      | 156   | 229   | 112   | 52    | 25    | 574    | 36.2%  | 34,369  | 12.8%  |
| 認知症対応型共同生活介護     | 0      | 48    | 103   | 134   | 98    | 64    | 447    | 28.2%  | 123,534 | 45.9%  |
| 認知症対応型通所介護       | 2      | 29    | 46    | 45    | 20    | 12    | 154    | 9.7%   | 19,129  | 7.1%   |
| 地域密着型介護老人福祉施設    | 0      | 1     | 1     | 6     | 32    | 50    | 90     | 5.7%   | 25,110  | 9.3%   |
| 地域密着型特定施設入居者生活介護 | 0      | 0     | 3     | 4     | 2     | 8     | 17     | 1.1%   | 4,166   | 1.6%   |
| 小規模多機能型居宅介護      | 27     | 62    | 91    | 68    | 33    | 21    | 302    | 19.1%  | 62,613  | 23.3%  |
| 合計               | 29     | 296   | 473   | 369   | 237   | 180   | 1584   | 100.0% | 268,921 | 100.0% |
| 構成比              | 1.8%   | 18.7% | 29.9% | 23.3% | 15.0% | 11.3% | 100.0% |        |         |        |

表5-2 地域密着型サービス要介護度別利用者数(29年3月利用分)

|                  | 要支援1・2 | 要介護1  | 要介護2  | 要介護3  | 要介護4  | 要介護5  | 計      |        | 費用額     |        |
|------------------|--------|-------|-------|-------|-------|-------|--------|--------|---------|--------|
|                  |        |       |       |       |       |       | (人)    | 構成比    | (千円)    | 構成比    |
| 地域密着型通所介護        | 0      | 160   | 249   | 116   | 50    | 24    | 599    | 36.4%  | 36,664  | 13.3%  |
| 認知症対応型共同生活介護     | 0      | 45    | 105   | 143   | 89    | 64    | 446    | 27.1%  | 124,745 | 45.2%  |
| 認知症対応型通所介護       | 2      | 31    | 49    | 46    | 17    | 16    | 161    | 9.8%   | 19,838  | 7.2%   |
| 地域密着型介護老人福祉施設    | 0      | 1     | 2     | 12    | 43    | 46    | 104    | 6.3%   | 25,391  | 9.2%   |
| 地域密着型特定施設入居者生活介護 | 0      | 0     | 4     | 3     | 1     | 9     | 17     | 1.0%   | 4,166   | 1.5%   |
| 小規模多機能型居宅介護      | 23     | 70    | 86    | 64    | 30    | 16    | 289    | 17.5%  | 59,014  | 21.4%  |
| 定期巡回・随時対応型訪問介護看護 | 0      | 1     | 2     | 3     | 2     | 0     | 8      | 0.5%   | 1,556   | 0.5%   |
| 看護小規模多機能型居宅介護    | 0      | 6     | 11    | 2     | 2     | 2     | 23     | 1.4%   | 4,591   | 1.7%   |
| 合計               | 25     | 314   | 508   | 389   | 234   | 177   | 1647   | 100.0% | 275,965 | 100.0% |
| 構成比              | 1.5%   | 19.1% | 30.8% | 23.6% | 14.2% | 10.8% | 100.0% |        |         |        |

認知症対応型共同生活介護(グループホーム)の費用額と利用者数(各年度10月利用分)



## 6 施設サービスの利用状況について

28年10月分で入所者数、費用額ともに最も多いのは介護老人保健施設となっています。要介護4・5の入所者は、施設サービス全体で69.3%、介護老人福祉施設では82.8%を占めています。

表6-1 施設別入所者数・費用額・一人当たりの費用額(28年10月利用分)

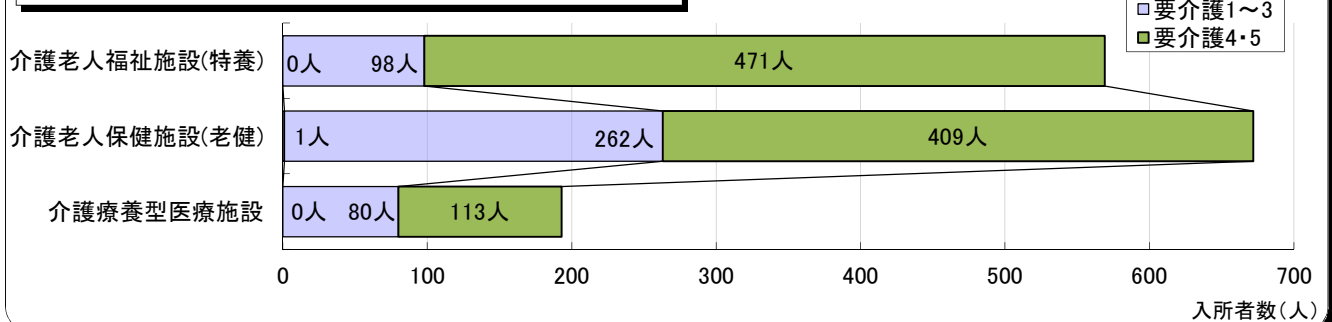
|                | 入所者数<br>(人) |        | 費用額<br>(千円) |        | 1人当たりの費用額 |        |        |
|----------------|-------------|--------|-------------|--------|-----------|--------|--------|
|                |             | 構成比    |             | 構成比    | 26年度      | 27年度   | 28年度   |
| 介護老人福祉施設(特養) ※ | 569         | 39.7%  | 159,985     | 37.3%  | 291 千円    | 274 千円 | 281 千円 |
| 介護老人保健施設(老健)   | 672         | 46.9%  | 197,033     | 45.9%  | 294 千円    | 288 千円 | 293 千円 |
| 介護療養型医療施設(療養型) | 193         | 13.5%  | 72,250      | 16.8%  | 373 千円    | 370 千円 | 374 千円 |
| 合計             | 1,434       | 100.0% | 429,268     | 100.0% | 304 千円    | 294 千円 | 299 千円 |

表6-2 施設別入所者数の推移(各年度10月利用分) ( )内は高齢者人口に占める割合

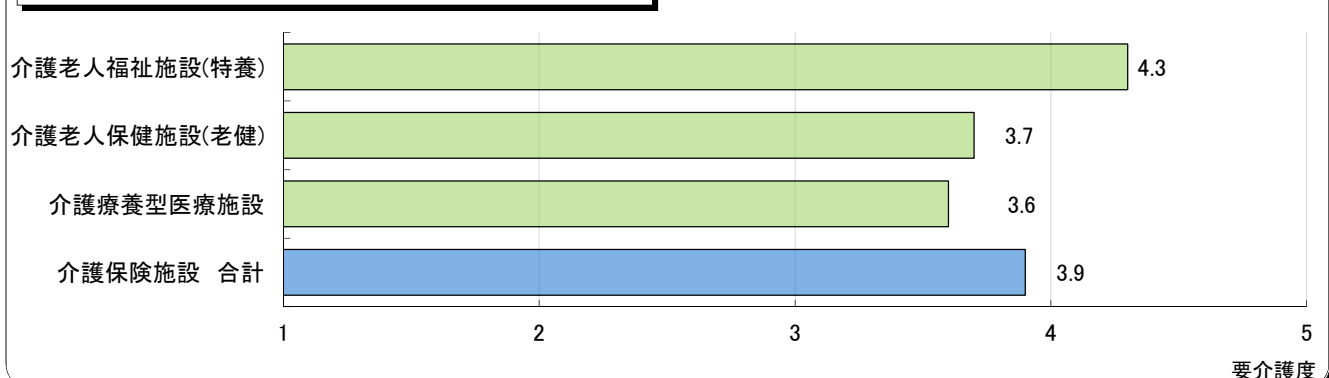
(単位:人)

|                 | 23年度         | 24年度         | 25年度         | 26年度         | 27年度         | 28年度         | 参 考    |        |
|-----------------|--------------|--------------|--------------|--------------|--------------|--------------|--------|--------|
|                 |              |              |              |              |              |              | 青森県    | 全 国    |
| 介護老人福祉施設(特養) ※  | 581 (1.0%)   | 579 (1.0%)   | 590 (1.0%)   | 570 (0.9%)   | 582 (0.9%)   | 569 (0.9%)   | (1.4%) | (1.5%) |
| 介護老人保健施設(老健)    | 678 (1.2%)   | 661 (1.1%)   | 690 (1.2%)   | 678 (1.1%)   | 679 (1.1%)   | 672 (1.0%)   | (1.3%) | (1.0%) |
| 介護療養型医療施設(療養型)  | 217 (0.4%)   | 234 (0.4%)   | 216 (0.4%)   | 214 (0.3%)   | 203 (0.3%)   | 193 (0.3%)   | (0.2%) | (0.2%) |
| 介護保険施設 計        | 1,476 (2.6%) | 1,474 (2.5%) | 1,496 (2.5%) | 1,462 (2.4%) | 1,464 (2.3%) | 1,434 (2.2%) | (2.8%) | (2.7%) |
| 高齢者人口(第1号被保険者数) | 55,864       | 57,925       | 59,864       | 62,071       | 64,016       | 65,444       |        |        |

施設別入所者の要介護度の状況(28年10月利用分)



施設別入所者の平均要介護度(28年10月利用分)



## 7 保険給付費の支出状況について

### 28年度の保険給付費は約188億1,800万円(月平均約15億6,800万円)

28年度は対前年度比1.7%増にとどまりました。これは新しい地域密着型サービスが開始した一方で、10月から要支援の介護予防・日常生活支援総合事業へ移行が進んだことが要因とみられます。サービス別にみると、訪問介護、通所介護、介護老人福祉施設（特別養護老人ホーム）、介護老人保健施設の占める割合が多く、前年に比べ高額介護サービス費、高額医療合算介護サービス費が増加しています。

表7 保険給付費の支出状況

(単位:千円)

|                             | 26年度              |               |              | 27年度              |               |              | 28年度              |               |              |
|-----------------------------|-------------------|---------------|--------------|-------------------|---------------|--------------|-------------------|---------------|--------------|
|                             | 給付費               | 構成比           | 対前年度増減率      | 給付費               | 構成比           | 対前年度増減率      | 給付費               | 構成比           | 対前年度増減率      |
| <b>居宅サービス費</b>              | <b>9,065,970</b>  | <b>50.0%</b>  | <b>7.9%</b>  | <b>9,401,451</b>  | <b>50.9%</b>  | <b>3.7%</b>  | <b>9,311,187</b>  | <b>49.5%</b>  | <b>△1.0%</b> |
| 訪問介護                        | 2,586,428         | 14.3%         | 12.8%        | 2,746,664         | 14.9%         | 6.2%         | 2,887,643         | 15.3%         | 5.1%         |
| 訪問入浴介護                      | 155,281           | 0.8%          | 9.6%         | 155,191           | 0.8%          | △0.1%        | 154,891           | 0.8%          | △0.2%        |
| 訪問看護                        | 558,195           | 3.1%          | 15.4%        | 588,993           | 3.2%          | 5.5%         | 637,253           | 3.4%          | 8.2%         |
| 訪問リハビリテーション                 | 83,274            | 0.5%          | 58.5%        | 85,831            | 0.5%          | 3.1%         | 89,508            | 0.5%          | 4.3%         |
| 通所介護                        | 2,788,600         | 15.4%         | 8.5%         | 2,969,450         | 16.1%         | 6.5%         | 2,716,063         | 14.5%         | △8.5%        |
| 通所リハビリテーション                 | 1,459,684         | 8.0%          | 1.2%         | 1,410,915         | 7.6%          | △3.3%        | 1,325,363         | 7.0%          | △6.1%        |
| 短期入所                        | 632,145           | 3.5%          | △4.0%        | 598,201           | 3.2%          | △5.4%        | 606,860           | 3.2%          | 1.4%         |
| 福祉用具貸与                      | 513,443           | 2.8%          | 10.8%        | 549,739           | 3.0%          | 7.1%         | 578,398           | 3.1%          | 5.2%         |
| 居宅療養管理指導                    | 49,023            | 0.3%          | 2.9%         | 53,366            | 0.3%          | 8.9%         | 56,357            | 0.3%          | 5.6%         |
| 特定施設入居者生活介護                 | 239,897           | 1.3%          | △4.3%        | 243,101           | 1.3%          | 1.3%         | 258,851           | 1.4%          | 6.5%         |
| <b>地域密着型サービス費</b>           | <b>2,304,271</b>  | <b>12.8%</b>  | <b>3.3%</b>  | <b>2,420,771</b>  | <b>13.0%</b>  | <b>5.1%</b>  | <b>2,833,098</b>  | <b>15.0%</b>  | <b>17.0%</b> |
| 認知症対応型共同生活介護                | 1,298,664         | 7.2%          | 1.0%         | 1,301,089         | 7.0%          | 0.2%         | 1,309,575         | 7.0%          | 0.7%         |
| 地域密着型特定施設入居者生活介護            | 46,697            | 0.3%          | 2.4%         | 44,838            | 0.2%          | △4.0%        | 43,659            | 0.2%          | △2.6%        |
| 地域密着型介護老人福祉施設               | 283,628           | 1.6%          | 12.5%        | 278,615           | 1.5%          | △1.8%        | 265,897           | 1.4%          | △4.6%        |
| 認知症対応型通所介護                  | 176,350           | 1.0%          | △0.8%        | 193,460           | 1.0%          | 9.7%         | 204,174           | 1.1%          | 5.5%         |
| 小規模多機能型居宅介護                 | 498,932           | 2.7%          | 6.6%         | 602,769           | 3.3%          | 20.8%        | 654,718           | 3.5%          | 8.6%         |
| 定期巡回・随時対応型訪問介護看護            | -                 | -             | -            | -                 | -             | -            | 2,762             | 0.0%          | -            |
| 看護小規模多機能型居宅介護               | -                 | -             | -            | -                 | -             | -            | 8,148             | 0.0%          | -            |
| 地域密着型通所介護<br>(定員18人以下の通所介護) | -                 | -             | -            | -                 | -             | -            | 344,165           | 1.8%          | -            |
| <b>施設サービス費</b>              | <b>4,722,689</b>  | <b>26.1%</b>  | <b>△0.9%</b> | <b>4,571,851</b>  | <b>24.7%</b>  | <b>△3.2%</b> | <b>4,547,489</b>  | <b>24.2%</b>  | <b>△0.5%</b> |
| 介護老人福祉施設                    | 1,734,511         | 9.6%          | △2.5%        | 1,718,283         | 9.3%          | △0.9%        | 1,693,591         | 9.0%          | △1.4%        |
| 介護老人保健施設                    | 2,113,419         | 11.7%         | 0.3%         | 2,059,701         | 11.1%         | △2.5%        | 2,066,317         | 11.0%         | 0.3%         |
| 介護療養型医療施設                   | 874,759           | 4.8%          | △0.3%        | 793,867           | 4.3%          | △9.2%        | 787,581           | 4.2%          | △0.8%        |
| 居宅介護支援                      | 1,082,407         | 6.0%          | 5.8%         | 1,141,160         | 6.2%          | 5.4%         | 1,127,233         | 6.0%          | △1.2%        |
| 福祉用具購入費                     | 23,274            | 0.1%          | △4.2%        | 22,102            | 0.1%          | △5.0%        | 22,640            | 0.1%          | 2.4%         |
| 住宅改修費                       | 38,534            | 0.2%          | △4.7%        | 33,890            | 0.2%          | △12.1%       | 28,725            | 0.2%          | △15.2%       |
| 高額介護サービス費                   | 329,653           | 1.8%          | 4.6%         | 354,522           | 1.9%          | 7.5%         | 393,639           | 2.1%          | 11.0%        |
| 高額医療合算介護サービス費               | 40,025            | 0.2%          | 11.0%        | 39,343            | 0.2%          | △1.7%        | 43,152            | 0.2%          | 9.7%         |
| 特定入所者介護サービス費                | 493,889           | 2.7%          | △1.1%        | 494,697           | 2.7%          | 0.2%         | 487,927           | 2.6%          | △1.4%        |
| 審査支払手数料                     | 23,206            | 0.1%          | 1.1%         | 21,923            | 0.1%          | △5.5%        | 22,415            | 0.1%          | 2.2%         |
| <b>保険給付費 計</b>              | <b>18,123,918</b> | <b>100.0%</b> | <b>4.4%</b>  | <b>18,501,710</b> | <b>100.0%</b> | <b>2.1%</b>  | <b>18,817,505</b> | <b>100.0%</b> | <b>1.7%</b>  |

### 保険給付費の推移

受給者数(人)

費用額(百万円)

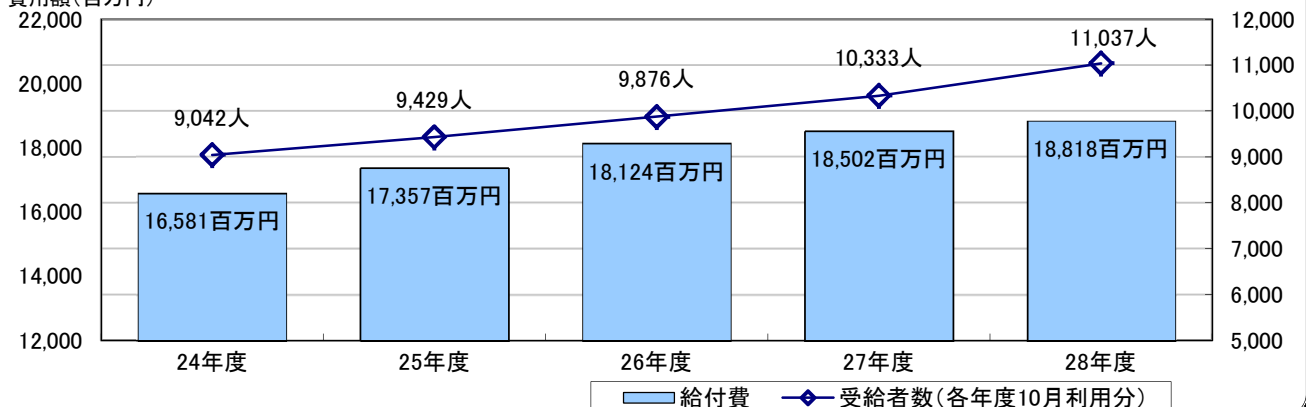


表7-2 介護保険サービス費の自己負担割合2割対象者の構成比

認定者数 (単位:人)

|      | 27年8月  |         |      | 28年8月  |         |      |
|------|--------|---------|------|--------|---------|------|
|      | 総数     | 2割負担対象者 | 構成比  | 総数     | 2割負担対象者 | 構成比  |
| 要支援1 | 562    | 35      | 6.2% | 590    | 39      | 6.6% |
| 要支援2 | 1,018  | 55      | 5.4% | 1,002  | 54      | 5.4% |
| 要介護1 | 1,965  | 125     | 6.4% | 2,014  | 110     | 5.5% |
| 要介護2 | 2,718  | 196     | 7.2% | 2,656  | 186     | 7.0% |
| 要介護3 | 1,917  | 120     | 6.3% | 1,978  | 152     | 7.7% |
| 要介護4 | 1,510  | 83      | 5.5% | 1,554  | 80      | 5.1% |
| 要介護5 | 1,400  | 80      | 5.7% | 1,347  | 78      | 5.8% |
| 合計   | 11,090 | 694     | 6.3% | 11,141 | 699     | 6.3% |

保険給付決定件数 (単位:件)

|      | 27年8月利用分 |         |      | 28年8月利用分 |         |      |
|------|----------|---------|------|----------|---------|------|
|      | 総数       | 2割負担対象者 | 構成比  | 総数       | 2割負担対象者 | 構成比  |
| 要支援1 | 764      | 23      | 3.0% | 879      | 31      | 3.5% |
| 要支援2 | 1,877    | 53      | 2.8% | 1,871    | 47      | 2.5% |
| 要介護1 | 4,070    | 173     | 4.3% | 4,215    | 161     | 3.8% |
| 要介護2 | 6,992    | 355     | 5.1% | 6,862    | 343     | 5.0% |
| 要介護3 | 4,864    | 278     | 5.7% | 5,246    | 326     | 6.2% |
| 要介護4 | 3,761    | 173     | 4.6% | 3,946    | 181     | 4.6% |
| 要介護5 | 3,485    | 213     | 6.1% | 3,335    | 196     | 5.9% |
| 合計   | 25,813   | 1,268   | 4.9% | 26,354   | 1,285   | 4.9% |

給付費 (単位:円)

|      | 27年8月利用分      |            |      | 28年8月利用分      |            |      |
|------|---------------|------------|------|---------------|------------|------|
|      | 総数            | 2割負担対象者    | 構成比  | 総数            | 2割負担対象者    | 構成比  |
| 要支援1 | 8,292,243     | 312,472    | 3.8% | 9,685,732     | 549,016    | 5.7% |
| 要支援2 | 32,361,477    | 1,025,808  | 3.2% | 31,708,257    | 974,896    | 3.1% |
| 要介護1 | 137,621,390   | 6,650,040  | 4.8% | 147,057,665   | 5,355,882  | 3.6% |
| 要介護2 | 285,007,547   | 15,938,080 | 5.6% | 290,267,584   | 15,513,036 | 5.3% |
| 要介護3 | 316,647,516   | 16,056,076 | 5.1% | 336,789,313   | 20,219,154 | 6.0% |
| 要介護4 | 335,197,967   | 14,319,336 | 4.3% | 347,984,442   | 15,119,016 | 4.3% |
| 要介護5 | 339,441,307   | 15,173,216 | 4.5% | 336,574,037   | 16,467,752 | 4.9% |
| 合計   | 1,454,569,447 | 69,475,028 | 4.8% | 1,500,067,030 | 74,198,752 | 4.9% |

※保険給付決定件数及び給付費は「居宅サービス費」、「地域密着型サービス費」、「施設サービス費」の分のみ。

- ・平成27年8月から、第1号被保険者のうち、一定以上の所得がある方は利用者負担の2割を負担となった。
- ・対象者・・・本人の合計所得金額が160万円以上の人。ただし、「年金収入とその他の合計所得金額」の合計が、単身世帯で280万円
- ・要介護認定者には「介護保険負担割合証」を7月下旬に送付。有効期間8月1日～翌年7月31日



## 8 介護保険料の収納状況について

### 第1号被保険者の介護保険料収納率は98.5%

第6期（平成27～29年度）事業計画では、第1号被保険者が納める介護保険料の基準額を月額5,900円（年額70,800円）とし、所得水準に応じてきめ細かな保険料設定を行うため、所得段階を7段階から10段階に見直しました。また、低所得者対策として、第1段階については公費による保険料軽減を実施しています。

全体の収納率はほぼ横ばいで推移していますが、前年度に比べ0.1%上昇しています。

表8-1 介護保険料(第1号被保険者)の収納状況

| 所得段階等 | 27年度        |             |              |             | 28年度        |              |              |              |
|-------|-------------|-------------|--------------|-------------|-------------|--------------|--------------|--------------|
|       | 賦課人員<br>(人) | 保険料         |              | 賦課人員<br>(人) | 保険料         |              | 収納率(%)<br>全体 | 収納率(%)<br>普徴 |
|       |             | 収納額<br>(千円) | 収納率(%)<br>全体 |             | 収納額<br>(千円) | 収納率(%)<br>全体 |              |              |
| 第1段階  | 14,674      | 431,995     | 97.2         | 84.6        | 14,630      | 432,321      | 97.3         | 84.2         |
| 第2段階  | 5,786       | 276,770     | 99.0         | 74.9        | 6,172       | 297,065      | 99.2         | 76.3         |
| 第3段階  | 4,954       | 247,275     | 98.7         | 77.4        | 4,949       | 251,227      | 98.8         | 79.4         |
| 第4段階  | 10,720      | 627,408     | 97.5         | 81.5        | 10,358      | 611,181      | 97.6         | 81.1         |
| 第5段階  | 7,916       | 545,291     | 99.4         | 80.1        | 8,196       | 566,859      | 99.5         | 80.3         |
| 第6段階  | 9,449       | 748,559     | 98.1         | 81.7        | 9,905       | 786,177      | 98.5         | 81.2         |
| 第7段階  | 7,387       | 639,303     | 98.6         | 83.5        | 7,620       | 656,025      | 98.3         | 83.3         |
| 第8段階  | 3,100       | 305,337     | 98.5         | 87.6        | 3,258       | 319,844      | 98.6         | 88.4         |
| 第9段階  | 1,122       | 125,037     | 99.0         | 93.6        | 1,294       | 143,595      | 98.7         | 91.3         |
| 第10段階 | 1,949       | 258,188     | 99.4         | 97.0        | 1,991       | 261,681      | 98.8         | 94.4         |
| 計     | 67,057      | 4,205,163   | 98.4         | 84.7        | 68,373      | 4,325,975    | 98.5         | 84.4         |
| 還付未済  |             | 5,168       |              |             |             | 6,642        |              |              |
| 滞納繰越  |             | 14,367      |              |             |             | 13,556       |              |              |
| 合計    |             | 4,224,698   |              |             |             | 4,346,173    |              |              |

表8-2 収納状況の推移

| 区分   |     | 25年度         | 26年度         |
|------|-----|--------------|--------------|
|      |     | 現年度合計        |              |
| 特別徴収 | 調定額 | 3,013,499 千円 | 3,131,275 千円 |
|      | 収入額 | 3,013,499 千円 | 3,131,275 千円 |
|      | 収納率 | 100.0 %      | 100.0 %      |
| 普通徴収 | 調定額 | 376,895 千円   | 388,188 千円   |
|      | 収入額 | 314,761 千円   | 326,524 千円   |
|      | 収納率 | 83.5 %       | 84.1 %       |
| 計    | 調定額 | 3,390,394 千円 | 3,519,463 千円 |
|      | 収入額 | 3,328,260 千円 | 3,457,799 千円 |
|      | 収納率 | 98.2 %       | 98.2 %       |
| 区分   |     | 27年度         | 28年度         |
| 特別徴収 | 調定額 | 3,825,308 千円 | 3,962,219 千円 |
|      | 収入額 | 3,825,308 千円 | 3,962,219 千円 |
|      | 収納率 | 100.0 %      | 100.0 %      |
| 普通徴収 | 調定額 | 448,682 千円   | 431,171 千円   |
|      | 収入額 | 379,855 千円   | 363,756 千円   |
|      | 収納率 | 84.7 %       | 84.4 %       |
| 計    | 調定額 | 4,273,989 千円 | 4,393,390 千円 |
|      | 収入額 | 4,205,163 千円 | 4,325,975 千円 |
|      | 収納率 | 98.4 %       | 98.5 %       |

※「滞納繰越」は前年度以前に賦課された保険料を現年度に収納したものの。

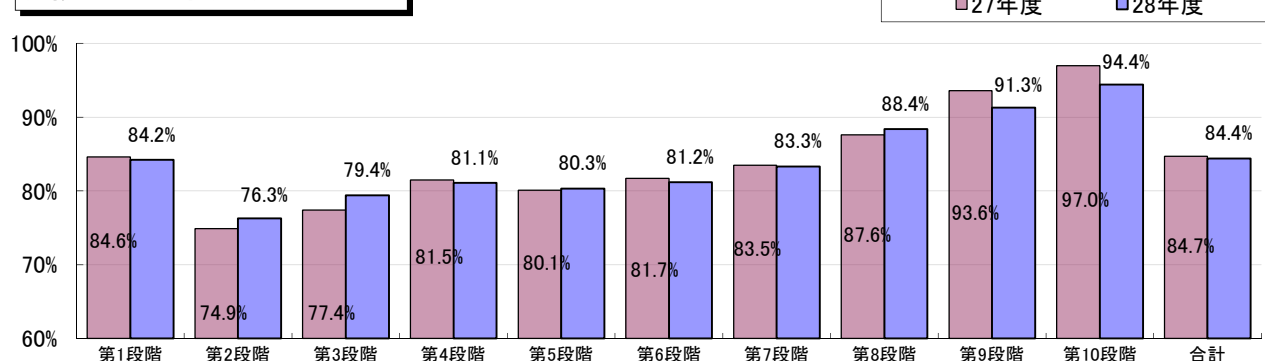
○ 第6期介護保険事業計画期間(平成27年度～平成29年度)

| 所得段階  | 対象者   | 保険料率        | 保険料(年額)  |
|-------|---|-------------|----------|
| 第1段階  | ・生活保護受給者<br>・高齢福祉年金受給者で世帯全員が市民税非課税<br>・世帯全員が市民税非課税で、前年の課税年金収入額と合計所得金額の合計が80万円以下 | 基準額×0.45(※) | 31,860円  |
| 第2段階  | 世帯全員が市民税非課税で、前年の課税年金収入額と合計所得金額の合計が80万円超120万円以下                                  | 基準額×0.70    | 49,560円  |
| 第3段階  | 世帯全員が市民税非課税で、前年の課税年金収入額と合計所得金額の合計が120万円超  | 基準額×0.75    | 53,100円  |
| 第4段階  | 世帯の誰かに市民税が課税されているが本人が市民税非課税で、前年の課税年金収入額と合計所得金額が80万円以下                           | 基準額×0.90    | 63,720円  |
| 第5段階  | 世帯の誰かに市民税が課税されているが本人が市民税非課税で、前年の課税年金収入額と合計所得金額が80万円超                            | 基準額         | 70,800円  |
| 第6段階  | 本人が市民税課税で、前年の合計所得金額が120万円未満   | 基準額×1.20    | 84,960円  |
| 第7段階  | 本人が市民税課税で、前年の合計所得金額が120万円以上190万円未満  | 基準額×1.30    | 92,040円  |
| 第8段階  | 本人が市民税課税で、前年の合計所得金額が190万円以上290万円未満  | 基準額×1.50    | 106,200円 |
| 第9段階  | 本人が市民税課税で、前年の合計所得金額が290万円以上400万円未満  | 基準額×1.70    | 120,360円 |
| 第10段階 | 本人が市民税課税で、前年の合計所得金額が400万円以上   | 基準額×2.00    | 141,600円 |

※低所得者対策として、平成27年4月より消費税引き上げによる公費を投入し、第1号保険料軽減強化としてさらに10分の0.5保険料率を下げている。(0.5-0.05=0.45)

| 区分   | 納付方法                                    |
|------|---|
| 普通徴収 | 市から送付される納付通知書により納付(年金受給額が年間18万円未満の人ほか)  |
| 特別徴収 | 高齢・退職年金及び遺族・障害年金から天引き(年金受給額が年間18万円以上の人) |

### 介護保険料 普通徴収 収納率



## 9 地域支援事業の実施状況について

地域支援事業は、被保険者が要介護状態又は要支援状態となることを予防し、社会に参加しつつ、地域において自立した日常生活を営むことができるよう支援することを目的としています。平成28年10月から、介護予防事業（二次予防事業・一次予防事業）は、介護予防・日常生活支援総合事業として実施しており、介護予防給付の訪問型・通所型サービス等も同事業として新たに実施しています。運動機能向上事業、認知症予防事業等の通所型介護予防事業の利用件数が増加傾向にあります。

表9 地域支援事業の実施状況

(単位:千円)

|   |                      |                | 27年度    | 28年度    | 比較       |          |        |
|---|----------------------|----------------|---------|---------|----------|----------|--------|
|   |                      |                |         |         | 増減数      | 増減率(%)   |        |
| 介護<br>予防<br>事業  | 二次予防事業               |                |         |         |          |          |        |
|   | 二次予防事業対象者把握事業        | 高齢者実態把握事業      | 件数(件)   | 4,084   | 3,564    | △ 520    | △ 12.7 |
|   |                      |                | 費用額     | 2,592   | 16,330   | 13,738   | 530.0  |
|   | 通所型介護予防事業            | 閉じこもり予防事業      | 件数(件)   | 0       | 0        | 0        | 0.0    |
|   |                      |                | 費用額     | 0       | 0        | 0        | 0.0    |
|   |                      | 栄養改善事業         | 件数(件)   | 0       | 0        | 0        | 0.0    |
|   |                      |                | 費用額     | 0       | 0        | 0        | 0.0    |
|   |                      | 口腔機能向上事業       | 件数(件)   | 71      | 50       | △ 21     | △ 29.6 |
|   |                      |                | 費用額     | 920     | 648      | △ 272    | △ 29.6 |
|   |                      | 運動機能向上事業       | 件数(件)   | 749     | 881      | 132      | 17.6   |
|   |                      |                | 費用額     | 10,469  | 12,245   | 1,776    | 17.0   |
|   | 認知症予防事業              | 件数(件)          | 92      | 107     | 15       | 16.3     |        |
|   |                      | 費用額            | 1,194   | 1,383   | 189      | 15.8     |        |
|   | 体力アップ支援事業            | 件数(件)          | 326     | 125     | △ 201    | △ 61.7   |        |
|   |                      | 費用額            | 269     | 296     | 27       | 10.0     |        |
|   | 訪問型介護予防事業            | 訪問指導           | 件数(件)   | 644     | 0        | △ 644    | 皆減     |
|   |                      |                | 費用額     | 4,951   | 4,949    | △ 2      | △ 0.0  |
|   |                      | 職員の給与費         | 費用額     | 0       | 12,345   | 12,345   | 皆増     |
|   | 防<br>事<br>業          | 一次予防事業         |         |         |          |          |        |
| 介護予防普及啓発事業  |                      | 健康教育           | 件数(回)   | 95      | 91       | △ 4      | △ 4.2  |
|   |                      |                | 費用額     | 604     | 739      | 135      | 22.4   |
|   |                      | パンフレットの配布      | 件数(部)   | 4,200   | 1,900    | △ 2,300  | △ 54.8 |
|   |                      | 費用額            | 292     | 195     | △ 97     | △ 33.2   |        |
| 地域介護予防活動支援事業  |                      | 健康相談           | 件数(回)   | 50      | 41       | △ 9      | △ 18.0 |
|   |                      |                | 費用額     | 390     | 366      | △ 24     | △ 6.2  |
|   |                      | 生きがいと健康づくり推進事業 | 件数(回)   | 619     | 642      | 23       | 3.7    |
|   |                      |                | 費用額     | 5,718   | 5,725    | 7        | 0.1    |
|   |                      | ボランティアポイント事業   | 件数(人)   | 431     | 469      | 38       | 8.8    |
|   |                      |                | 費用額     | 3,083   | 2,853    | △ 230    | △ 7.5  |
|   |                      | 介護予防教室         | 件数(回)   | 404     | 380      | △ 24     | △ 5.9  |
|   |                      |                | 費用額     | 1,805   | 1,805    | 0        | 0.0    |
| ボランティア育成・活用事業   |                      | 件数(回)          | 288     | 282     | △ 6      | △ 2.1    |        |
|   |                      | 費用額            | 329     | 329     | 0        | 0.0      |        |
| 地域回想法普及事業   |                      | 件数(回)          | 6       | 2       | △ 4      | △ 66.7   |        |
|   |                      | 費用額            | 1,913   | 732     | △ 1,181  | △ 61.7   |        |
|   |                      | シニア楽楽運動教室      | 件数(回)   | 20      | 0        | △ 20     | 皆減     |
|   |                      |                | 費用額     | 523     | 0        | △ 523    | 皆減     |
|   | 費用額                  |                | 35,052  | 60,940  | 25,888   | 73.9     |        |
| 包<br>括<br>的<br>支<br>援<br>事<br>業   | 職員の給与費               | 費用額            | 76,134  | 62,017  | △ 14,117 | △ 18.5   |        |
|   | 包括的支援事業事務費           | 費用額            | 105,981 | 96,198  | △ 9,783  | △ 9.2    |        |
|   | 地域包括支援センター運営協議会経費    | 件数(回)          | 1       | 2       | 1        | 100.0    |        |
|   |                      | 費用額            | 72      | 74      | 2        | 2.8      |        |
|   | 介護予防ケアマネジメント事業       | 件数(件)          | 4,084   | 3,206   | △ 878    | △ 21.5   |        |
|   |                      | 費用額            | 2,411   | 2,436   | 25       | 1.0      |        |
|   | 総合相談支援事業             | 件数(件)          | 9,228   | 11,518  | 2,290    | 24.8     |        |
|   |                      | 費用額            | 8,650   | 8,678   | 28       | 0.3      |        |
|   | 包括的・継続的マネジメント事業      | 件数(回)          | 2       | 4       | 2        | 100.0    |        |
|   |                      | 費用額            | 49      | 544     | 495      | 激増       |        |
|   | 認知症施策推進事業            | 件数(回)          | 3       | 9       | 6        | 200.0    |        |
|   |                      | 費用額            | 109     | 699     | 590      | 541.3    |        |
|   |                      | 費用額            |         | 193,406 | 170,646  | △ 22,760 | △ 11.8 |
| 任<br>意<br>事<br>業  | 介護給付等費用適正化事業         | 件数(件)          | 2,963   | 2,787   | △ 176    | △ 5.9    |        |
|   |                      | 費用額            | 1,245   | 1,375   | 130      | 10.4     |        |
|   | 家族介護継続支援事業           |                |         |         |          |          |        |
|   | 認知症高齢者見守り事業          | 件数(回)          | 64      | 59      | △ 5      | △ 7.8    |        |
|   |                      | 費用額            | 994     | 1,000   | 6        | 0.6      |        |
|   | 介護用品支給事業             | 件数(件)          | 643     | 587     | △ 56     | △ 8.7    |        |
|   |                      | 費用額            | 4,494   | 4,132   | △ 362    | △ 8.1    |        |
|   | 介護慰労金支給事業            | 件数(人)          | 364     | 302     | △ 62     | △ 17.0   |        |
|   |                      | 費用額            | 10,990  | 9,160   | △ 1,830  | △ 16.7   |        |
|   | 地域自立生活支援事業           |                |         |         |          |          |        |
|   | 住宅改修支援事業             | 件数(件)          | 21      | 17      | △ 4      | △ 19.0   |        |
|   |                      | 費用額            | 45      | 37      | △ 8      | △ 17.8   |        |
|   | 成年後見制度利用支援事業         | 件数(件)          | 6       | 5       | △ 1      | △ 16.7   |        |
| 費用額   |                      | 747            | 429     | △ 318   | △ 42.6   |          |        |
| 生活・介護支援サポーター養成事業  | 件数(件)                | 24             | 0       | △ 24    | 皆減       |          |        |
|   | 費用額                  | 247            | 0       | △ 247   | 皆減       |          |        |
|   | 費用額                  |                | 18,762  | 16,133  | △ 2,629  | △ 14.0   |        |
| 介<br>護<br>予<br>防<br>・<br>日<br>常<br>生<br>活<br>支<br>援<br>総<br>合<br>事<br>業 | 訪問型サービス費             | 件数(件)          | 0       | 305     | 305      | 皆増       |        |
|   |                      | 費用額            | 0       | 5,052   | 5,052    | 皆増       |        |
|   | 通所型サービス費             | 件数(件)          | 0       | 553     | 553      | 皆増       |        |
|   |                      | 費用額            | 0       | 13,728  | 13,728   | 皆増       |        |
|   | 介護予防ケアマネジメント事業(総合事業) | 件数(件)          | 0       | 715     | 715      | 皆増       |        |
|   |                      | 費用額            | 0       | 17,181  | 17,181   | 皆増       |        |
|   | 費用額                  |                | 0       | 35,961  | 35,961   | 皆増       |        |
| 一般介護予防事業  | 件数(件)                | 0              | 1       | 1       | 皆増       |          |        |
|   | 費用額                  | 0              | 4,402   | 4,402   | 皆増       |          |        |
|   | 費用額                  |                | 0       | 4,402   | 4,402    | 皆増       |        |
| そ<br>の<br>他<br>諸<br>費   | 高額介護予防サービス費相当事業      | 件数(件)          | 0       | 4       | 4        | 皆増       |        |
|   |                      | 費用額            | 0       | 8       | 8        | 皆増       |        |
|   | 審査支払手数料              | 件数(件)          | 0       | 883     | 883      | 皆増       |        |
|   |                      | 費用額            | 0       | 63      | 63       | 皆増       |        |
|   | 費用額                  |                | 0       | 71      | 71       | 皆増       |        |
| 地域支援事業に係る費用額  |                      |                | 247,220 | 288,153 | 40,933   | 16.6     |        |

## 10 介護保険特別会計の収支について

八戸市の介護保険特別会計の28年度決算見込額は、歳入が205億6,156万円、歳出が199億3,592万7千円、歳入歳出差引額は6億2,563万3千円となっています。その歳入歳出差引額から翌年度に返還すべき負担金等を差し引いた実質的な収支2億9,531万8千円は29年度へ繰り越し、保険給付費の財源に充てられることになります。

表10-1 決算見込額及び収支の推移

(単位:千円)

| 区 分                    | 24年度       | 25年度       | 26年度       | 27年度       | 28年度       |
|------------------------|------------|------------|------------|------------|------------|
| 歳入決算見込額                | 17,385,516 | 18,262,439 | 19,158,840 | 19,898,651 | 20,561,560 |
| (A) 増減率                | 5.3%       | 5.0%       | 4.9%       | 3.9%       | 3.3%       |
| 歳出決算見込額                | 17,155,524 | 18,058,749 | 18,840,951 | 19,369,834 | 19,935,927 |
| (B) 増減率                | 5.0%       | 5.3%       | 4.3%       | 2.8%       | 2.9%       |
| 歳入歳出差引額<br>(A)-(B) (C) | 229,992    | 203,690    | 317,889    | 528,817    | 625,633    |
| 翌年度に返還すべき負担金等<br>(D)   | 102,423    | 53,436     | 148,507    | 306,690    | 330,315    |
| 実質的収支 (C)-(D)          | 127,569    | 150,254    | 169,382    | 222,127    | 295,318    |

表10-2 歳入決算見込額の状況

(単位:千円)

| 区 分                | 24年度       |        | 25年度       |        | 26年度       |        | 27年度       |        | 28年度       |        | 前年度比較    |        |
|--------------------|------------|--------|------------|--------|------------|--------|------------|--------|------------|--------|----------|--------|
|                    | 決算額        | 構成比    | 決算額        | 構成比    | 決算額        | 構成比    | 決算額        | 構成比    | 決算見込額      | 構成比    | 増減額      | 増減率    |
| 1 保険料(第1号被保険者)     | 3,220,192  | 18.5%  | 3,346,650  | 18.3%  | 3,476,702  | 18.1%  | 4,224,698  | 21.2%  | 4,346,173  | 21.1%  | 121,475  | 2.9%   |
| 2 使用料及び手数料(督促手数料)  | 426        | 0.0%   | 433        | 0.0%   | 412        | 0.0%   | 408        | 0.0%   | 115        | 0.0%   | △ 293    | △71.8% |
| 3 国庫支出金(国の負担金等)    | 3,987,539  | 22.9%  | 4,236,675  | 23.2%  | 4,488,643  | 23.4%  | 4,668,563  | 23.5%  | 4,757,974  | 23.2%  | 89,411   | 1.9%   |
| 4 支払基金交付金(第2号被保険者) | 4,880,254  | 28.1%  | 5,035,149  | 27.6%  | 5,295,294  | 27.6%  | 5,173,974  | 26.0%  | 5,341,988  | 26.0%  | 168,014  | 3.2%   |
| 5 県支出金(県の負担金等)     | 2,482,286  | 14.3%  | 2,478,836  | 13.6%  | 2,603,250  | 13.6%  | 2,719,131  | 13.7%  | 2,737,371  | 13.3%  | 18,240   | 0.7%   |
| 6 繰入金(市の負担金等)      | 2,636,355  | 15.2%  | 2,901,784  | 15.9%  | 3,077,841  | 16.1%  | 2,754,752  | 13.8%  | 2,826,591  | 13.7%  | 71,839   | 2.6%   |
| 7 繰越金(前年度からの繰越金)   | 167,660    | 1.0%   | 229,992    | 1.2%   | 203,690    | 1.1%   | 317,889    | 1.6%   | 528,817    | 2.6%   | 210,928  | 66.4%  |
| 8 諸収入              | 9,780      | 0.0%   | 32,075     | 0.2%   | 12,398     | 0.1%   | 38,889     | 0.2%   | 22,387     | 0.1%   | △ 16,502 | △42.4% |
| 9 財産収入(基金預金利子)     | 1,024      | 0.0%   | 845        | 0.0%   | 610        | 0.0%   | 347        | 0.0%   | 144        | 0.0%   | △ 203    | △58.5% |
| 歳入合計               | 17,385,516 | 100.0% | 18,262,439 | 100.0% | 19,158,840 | 100.0% | 19,898,651 | 100.0% | 20,561,560 | 100.0% | 662,909  | 3.3%   |

表10-3 歳出決算見込額の状況

(単位:千円)

| 区 分       | 24年度       |        | 25年度       |        | 26年度       |        | 27年度       |        | 28年度       |        | 前年度比較   |        |
|-----------|------------|--------|------------|--------|------------|--------|------------|--------|------------|--------|---------|--------|
|           | 決算額        | 構成比    | 決算額        | 構成比    | 決算額        | 構成比    | 決算額        | 構成比    | 決算見込額      | 構成比    | 増減額     | 増減率    |
| 1 総務費     | 304,768    | 1.8%   | 328,891    | 1.8%   | 347,956    | 1.9%   | 355,367    | 1.8%   | 370,468    | 1.9%   | 15,101  | 4.2%   |
| 2 保険給付費   | 16,580,656 | 96.7%  | 17,356,585 | 96.1%  | 18,123,918 | 96.2%  | 18,501,710 | 95.5%  | 18,817,504 | 94.4%  | 315,794 | 1.7%   |
| 3 地域支援事業費 | 191,319    | 1.1%   | 197,353    | 1.1%   | 214,088    | 1.1%   | 247,220    | 1.3%   | 288,153    | 1.4%   | 40,933  | 16.6%  |
| 4 基金積立金   | 4,123      | 0.0%   | 118,061    | 0.7%   | 130,103    | 0.7%   | 169,727    | 0.9%   | 222,268    | 1.1%   | 52,541  | 31.0%  |
| 5 諸支支出金   | 74,658     | 0.4%   | 57,859     | 0.3%   | 24,886     | 0.1%   | 95,810     | 0.5%   | 237,534    | 1.2%   | 141,724 | 147.9% |
| 歳出合計      | 17,155,524 | 100.0% | 18,058,749 | 100.0% | 18,840,951 | 100.0% | 19,369,834 | 100.0% | 19,935,927 | 100.0% | 566,093 | 2.9%   |

## 介護保険事業の状況

|     |     |     |     |    |
|-----|-----|-----|-----|----|
| 八戸市 | 青森市 | 弘前市 | 青森県 | 全国 |
|-----|-----|-----|-----|----|

### (1) 第1号被保険者数(29年3月末現在)

|                     | 八戸市           |               | 青森市           |               | 弘前市           |               | 青森県            |               | 全国                |               |
|---------------------|---------------|---------------|---------------|---------------|---------------|---------------|----------------|---------------|-------------------|---------------|
|                     | 被保険者数(人)      | 構成比           | 被保険者数(人)      | 構成比           | 被保険者数(人)      | 構成比           | 被保険者数(人)       | 構成比           | 被保険者数(人)          | 構成比           |
| 65歳以上75歳未満          | 34,212        | 51.9%         | 42,992        | 51.6%         | 25,656        | 48.7%         | 198,187        | 49.1%         | 17,454,190        | 50.7%         |
| 75歳以上               | 31,737        | 48.1%         | 40,385        | 48.4%         | 27,033        | 51.3%         | 205,136        | 50.9%         | 16,951,240        | 49.3%         |
| <b>合計(第1号被保険者数)</b> | <b>65,949</b> | <b>100.0%</b> | <b>83,377</b> | <b>100.0%</b> | <b>52,689</b> | <b>100.0%</b> | <b>403,323</b> | <b>100.0%</b> | <b>34,405,430</b> | <b>100.0%</b> |

### (2) 要介護認定者数(29年3月末現在)

○介護度別認定者数(第2号被保険者含む)

|             | 八戸市           |               | 青森市           |               | 弘前市           |               | 青森県           |               | 全国               |               |
|-------------|---------------|---------------|---------------|---------------|---------------|---------------|---------------|---------------|------------------|---------------|
|             | 認定者数(人)       | 構成比           | 認定者数(人)       | 構成比           | 認定者数(人)       | 構成比           | 認定者数(人)       | 構成比           | 認定者数(人)          | 構成比           |
| 要支援1        | 535           | 4.8%          | 1,732         | 10.5%         | 1,541         | 14.5%         | 7,124         | 9.3%          | 891,758          | 14.1%         |
| 要支援2        | 864           | 7.8%          | 1,973         | 12.0%         | 1,326         | 12.4%         | 8,024         | 10.5%         | 867,870          | 13.7%         |
| 要介護1        | 2,058         | 18.7%         | 3,494         | 21.2%         | 2,158         | 20.2%         | 15,841        | 20.7%         | 1,259,834        | 19.9%         |
| 要介護2        | 2,675         | 24.3%         | 3,165         | 19.2%         | 1,903         | 17.8%         | 15,049        | 19.7%         | 1,102,791        | 17.5%         |
| 要介護3        | 1,977         | 17.9%         | 2,173         | 13.2%         | 1,353         | 12.7%         | 10,941        | 14.3%         | 832,152          | 13.2%         |
| 要介護4        | 1,580         | 14.3%         | 2,115         | 12.8%         | 1,327         | 12.4%         | 10,587        | 13.8%         | 764,491          | 12.1%         |
| 要介護5        | 1,341         | 12.2%         | 1,838         | 11.1%         | 1,068         | 10.0%         | 8,960         | 11.7%         | 600,834          | 9.5%          |
| <b>合計</b>   | <b>11,030</b> | <b>100.0%</b> | <b>16,490</b> | <b>100.0%</b> | <b>10,676</b> | <b>100.0%</b> | <b>76,526</b> | <b>100.0%</b> | <b>6,319,730</b> | <b>100.0%</b> |
| (うち2割負担対象者) | 696           | 6.3%          | 1,217         | 7.4%          | 503           | 4.7%          | 3,460         | 4.5%          | 597,177          | 9.4%          |

○認定率

|                 | 八戸市           |                | 青森市           |                | 弘前市           |                | 青森県           |                | 全国               |                |
|-----------------|---------------|----------------|---------------|----------------|---------------|----------------|---------------|----------------|------------------|----------------|
|                 | 認定者数(人)       | 認定率            | 認定者数(人)       | 認定率            | 認定者数(人)       | 認定率            | 認定者数(人)       | 認定率            | 認定者数(人)          | 認定率            |
| 65歳以上75歳未満      | 1,496         | 4.4%           | 2,135         | 5.0%           | 1,189         | 4.6%           | 8,833         | 4.5%           | 745,464          | 4.3%           |
| 75歳以上           | 9,206         | 29.0%          | 13,991        | 34.6%          | 9,273         | 34.3%          | 65,905        | 32.1%          | 5,441,398        | 32.1%          |
| <b>第1号被保険者計</b> | <b>10,702</b> | <b>16.2%</b>   | <b>16,126</b> | <b>19.3%</b>   | <b>10,462</b> | <b>19.9%</b>   | <b>74,738</b> | <b>18.5%</b>   | <b>6,186,862</b> | <b>18.0%</b>   |
| 第2号被保険者         | 328           | —              | 364           | —              | 214           | —              | 1,788         | —              | 132,868          | —              |
| <b>合計</b>       | <b>11,030</b> | <b>(16.7%)</b> | <b>16,490</b> | <b>(19.8%)</b> | <b>10,676</b> | <b>(20.3%)</b> | <b>76,526</b> | <b>(19.0%)</b> | <b>6,319,730</b> | <b>(18.4%)</b> |

### (3) サービス受給者数(第2号被保険者含む) ※現物給付(主に1月サービス分)償還給付(2月支出決定分)

|               | 八戸市          |              | 青森市          |              | 弘前市          |              | 青森県           |              | 全国             |              |
|---------------|--------------|--------------|--------------|--------------|--------------|--------------|---------------|--------------|----------------|--------------|
|               | 受給者総数(人)     | 構成比          | 受給者総数(人)     | 構成比          | 受給者総数(人)     | 構成比          | 受給者総数(人)      | 構成比          | 受給者総数(人)       | 構成比          |
| 居宅サービス        | 7,728        | 71.4%        | 11,549       | 72.3%        | 7,202        | 73.5%        | 49,549        | 69.2%        | 3,836,496      | 69.0%        |
| 地域密着型サービス     | 1,631        | 15.1%        | 2,444        | 15.3%        | 1,096        | 11.2%        | 10,579        | 14.8%        | 801,477        | 14.4%        |
| <b>施設サービス</b> | <b>1,465</b> | <b>13.5%</b> | <b>1,979</b> | <b>12.4%</b> | <b>1,504</b> | <b>15.3%</b> | <b>11,439</b> | <b>16.0%</b> | <b>924,966</b> | <b>16.6%</b> |

※ 受給者一人当たりの給付費月額(29年1月サービス提供分)

|               | 八戸市          |               | 青森市       |          | 弘前市       |          | 青森県          |               | 全国           |          |
|---------------|--------------|---------------|-----------|----------|-----------|----------|--------------|---------------|--------------|----------|
|               | 給付額(千円/月)    | 対全国比          | 給付額(千円/月) | 対全国比     | 給付額(千円/月) | 対全国比     | 給付額(千円/月)    | 対全国比          | 給付額(千円/月)    | 対全国比     |
| 予防サービス        | 33.8         | 101.8%        | —         | —        | —         | —        | 32.4         | 97.6%         | 33.2         | —        |
| <b>介護サービス</b> | <b>149.1</b> | <b>100.5%</b> | <b>—</b>  | <b>—</b> | <b>—</b>  | <b>—</b> | <b>156.3</b> | <b>105.3%</b> | <b>148.4</b> | <b>—</b> |

(4) 保険給付決定状況(第2号被保険者分含む) 平成29年3月分 (現物給付(主に1月サービス提供分)償還給付(2月支出決定分))

|                  | 八戸市             |                       |        | 青森市             |                       |        | 弘前市             |                       |        | 青森県             |                       |        | 全国              |                       |        |
|------------------|-----------------|-----------------------|--------|-----------------|-----------------------|--------|-----------------|-----------------------|--------|-----------------|-----------------------|--------|-----------------|-----------------------|--------|
|                  | 給付費総額<br>(千円/月) | 高齢者1<br>人当たり<br>(円/月) | 構成比    | 給付費総額<br>(千円/月) | 高齢者1<br>人当たり<br>(円/月) | 構成比    | 給付費総額<br>(千円/月) | 高齢者1<br>人当たり<br>(円/月) | 構成比    | 給付費総額<br>(千円/月) | 高齢者1<br>人当たり<br>(円/月) | 構成比    | 給付費総額<br>(千円/月) | 高齢者1<br>人当たり<br>(円/月) | 構成比    |
| 居宅(介護予防)サービス     | 853,926         | 12,948                | 54.6%  | 1,106,965       | 13,277                | 52.6%  | 728,412         | 13,825                | 51.9%  | 5,042,564       | 12,503                | 47.7%  | 358,971,823     | 10,434                | 47.2%  |
| 訪問介護             | 247,354         | 3,751                 | 20.8%  | 456,440         | 5,474                 | 25.0%  | 278,600         | 5,288                 | 22.6%  | 1,622,013       | 4,022                 | 18.2%  | 66,604,118      | 1,936                 | 12.8%  |
| 訪問入浴介護           | 12,199          | 185                   |        | 19,965          | 239                   |        | 5,923           | 112                   |        | 62,511          | 155                   |        | 3,733,316       | 109                   |        |
| 訪問看護             | 53,639          | 813                   |        | 34,937          | 419                   |        | 27,353          | 519                   |        | 193,681         | 480                   |        | 17,223,475      | 501                   |        |
| 訪問リハビリテーション      | 7,556           | 115                   |        | 3,058           | 37                    |        | 2,220           | 42                    |        | 19,828          | 49                    |        | 2,935,106       | 85                    |        |
| 居宅療養管理指導         | 4,607           | 70                    |        | 11,798          | 142                   |        | 2,877           | 55                    |        | 26,594          | 66                    |        | 6,980,062       | 203                   |        |
| 通所介護             | 210,849         | 3,197                 | 20.2%  | 172,219         | 2,066                 | 14.1%  | 155,358         | 2,949                 | 16.4%  | 1,182,873       | 2,933                 | 16.4%  | 90,393,472      | 2,627                 | 16.2%  |
| 通所リハビリテーション      | 104,744         | 1,588                 |        | 124,127         | 1,489                 |        | 53,460          | 1,015                 |        | 543,348         | 1,347                 |        | 32,884,148      | 956                   |        |
| 短期入所             | 48,391          | 734                   |        | 69,296          | 831                   |        | 81,537          | 1,548                 |        | 456,688         | 1,132                 |        | 33,925,254      | 986                   |        |
| 福祉用具貸与           | 48,308          | 733                   |        | 64,761          | 777                   |        | 30,831          | 585                   |        | 254,048         | 630                   |        | 22,853,296      | 664                   |        |
| 福祉用具購入費          | 1,346           | 20                    |        | 1,835           | 22                    |        | 1,387           | 26                    |        | 8,396           | 21                    |        | 1,134,434       | 33                    |        |
| 住宅改修費            | 2,824           | 43                    |        | 3,462           | 42                    |        | 2,081           | 39                    |        | 15,531          | 39                    |        | 3,103,654       | 90                    |        |
| 特定施設入居者生活介護      | 22,050          | 334                   |        | 10,937          | 131                   |        | 11,925          | 226                   |        | 90,856          | 225                   |        | 36,922,071      | 1,073                 |        |
| 居宅介護支援・介護予防支援    | 90,058          | 1,366                 |        | 134,131         | 1,609                 |        | 74,860          | 1,421                 |        | 566,197         | 1,404                 |        | 40,279,416      | 1,171                 |        |
| 地域密着型(介護予防)サービス  | 243,402         | 3,691                 | 15.6%  | 368,973         | 4,425                 | 17.5%  | 196,458         | 3,729                 | 14.0%  | 1,855,989       | 4,602                 | 17.6%  | 116,107,529     | 3,375                 | 15.3%  |
| 定期巡回・随時対応型訪問介護看護 | 841             |                       |        | -               |                       |        | -               |                       |        | 841             |                       |        | 2,357,921       | 69                    |        |
| 夜間対応型訪問介護        | -               |                       |        | -               |                       |        | -               |                       |        | -               |                       |        | 247,946         | 7                     |        |
| 地域密着型通所介護        | 29,236          |                       |        | 54,852          |                       |        | 19,102          |                       |        | 181,951         |                       |        | 27,019,935      |                       |        |
| 認知症対応型通所介護       | 17,207          | 261                   |        | 14,060          | 169                   |        | 8,679           | 165                   |        | 64,192          | 159                   |        | 5,882,339       | 171                   |        |
| 小規模多機能型居宅介護      | 52,709          | 799                   |        | 13,670          | 164                   |        | -               |                       |        | 134,666         | 334                   |        | 17,206,479      | 500                   |        |
| 認知症対応型共同生活介護     | 112,416         | 1,705                 | 7.2%   | 243,025         | 2,915                 | 11.5%  | 168,677         | 3,201                 | 12.0%  | 1,205,849       | 2,990                 | 11.4%  | 47,641,178      | 1,385                 | 6.3%   |
| 地域密着型特定施設入居者生活介護 | 3,501           | 53                    |        | 5,139           | 62                    |        | -               |                       |        | 18,908          | 47                    |        | 1,302,511       | 38                    |        |
| 地域密着型介護老人福祉施設    | 23,269          | 353                   | 1.5%   | 32,154          | 386                   | 1.5%   | -               |                       |        | 231,503         | 574                   | 2.2%   | 13,016,355      | 378                   | 1.7%   |
| 看護小規模多機能型居宅介護    | 4,224           |                       |        | 6,073           | 73                    |        | -               |                       |        | 18,079          | 45                    |        | 1,432,866       | 42                    |        |
| 施設サービス           | 393,107         | 5,961                 | 25.2%  | 515,052         | 6,177                 | 24.5%  | 387,917         | 7,362                 | 27.6%  | 2,974,963       | 7,376                 | 28.2%  | 242,061,531     | 7,036                 | 31.8%  |
| 介護老人福祉施設         | 143,226         | 2,172                 | 9.2%   | 210,718         | 2,527                 | 10.0%  | 164,202         | 3,116                 | 11.7%  | 1,325,784       | 3,287                 | 12.6%  | 128,164,254     | 3,725                 | 16.8%  |
| 介護老人保健施設         | 184,604         | 2,799                 |        | 268,193         | 3,217                 |        | 218,734         | 4,151                 |        | 1,375,156       | 3,410                 |        | 94,971,953      | 2,760                 |        |
| 介護療養型医療施設        | 65,277          | 990                   |        | 36,141          | 433                   |        | 4,981           | 95                    |        | 274,023         | 679                   |        | 18,925,324      | 550                   |        |
| 特定入所者介護(予防)サービス費 | 39,341          | 597                   | 2.5%   | 63,600          | 763                   | 3.0%   | 55,399          | 1,051                 | 3.9%   | 427,709         | 1,060                 | 4.1%   | 26,697,677      | 776                   | 3.5%   |
| 高額介護(介護予防)サービス費  | 33,079          | 502                   | 2.1%   | 50,664          | 608                   | 2.4%   | 36,458          | 692                   | 2.6%   | 254,511         | 631                   | 2.4%   | 16,894,297      | 491                   | 2.2%   |
| 合計               | 1,562,855       | 23,698                | 100.0% | 2,105,254       | 25,250                | 100.0% | 1,404,644       | 26,659                | 100.0% | 10,555,736      | 26,172                | 100.0% | 760,732,857     | 22,111                | 100.0% |

※ 訪問系サービスの高齢者1人当たりの給付費は、全国平均の約1.9倍、県平均の約0.9倍

※ 通所系サービスの高齢者1人当たりの給付費は、全国平均の約1.2倍、県平均の約1.1倍

※ グループホームの高齢者1人当たりの給付費は、全国平均の約1.2倍、県平均の約0.6倍

※ 介護老人福祉施設(地域密着型含む)の高齢者1人当たりの給付費は、全国平均の約0.6倍、県平均の約0.7倍

厚生労働省ホームページ掲載資料  
「介護保険事業状況報告(暫定)平成29年3月分」から作成

(5) 保険料(月額)の比較

|       | 第1期    | 第2期    | 第3期    | 第4期    | 第5期    | 第6期    | 改定率(5期→6期) |
|-------|--------|--------|--------|--------|--------|--------|------------|
| 八戸市   | 3,221円 | 4,100円 | 4,800円 | 4,800円 | 4,800円 | 5,900円 | 22.9%      |
| 青森市   | 3,191円 | 3,733円 | 4,256円 | 4,609円 | 5,546円 | 6,394円 | 15.3%      |
| 弘前市   | 3,618円 | 4,276円 | 5,285円 | 5,350円 | 6,170円 | 6,170円 | 0.0%       |
| 青森県平均 | 3,256円 | 4,029円 | 4,781円 | 4,999円 | 5,491円 | 6,175円 | 12.5%      |
| 全国平均  | 2,911円 | 3,293円 | 4,090円 | 4,160円 | 4,972円 | 5,514円 | 10.9%      |

## 第6期(27~29年度)事業計画期間 介護保険事業総事業費 計画と実績との比較

(単位:千円)

|                       | 平成27年度     |            |               | 平成28年度     |                 |               | 平成29年度     |           |               | 第6期(27~29)計       |                   |       |
|-----------------------|------------|------------|---------------|------------|-----------------|---------------|------------|-----------|---------------|-------------------|-------------------|-------|
|                       | 計画<br>(A)  | 実績<br>(a)  | 比較<br>(A)-(a) | 計画<br>(B)  | 実績(決算見込)<br>(b) | 比較<br>(B)-(b) | 計画<br>(C)  | 実績<br>(c) | 比較<br>(C)-(c) | 計画<br>(A)+(B)+(C) | 実績<br>(a)+(b)+(c) | 対計画比  |
| 居宅サービス                | 11,028,996 | 10,598,603 | 430,393       | 11,772,460 | 10,489,785      | 1,282,675     | 12,280,794 | 0         | 12,280,794    | 35,082,250        | 21,088,388        | 60.1% |
| 訪問介護                  | 2,935,931  | 2,746,664  | 189,267       | 3,264,515  | 2,887,643       | 376,872       | 3,515,784  |           | 3,515,784     | 9,716,230         | 5,634,307         | 58.0% |
| 訪問入浴介護                | 167,010    | 155,191    | 11,819        | 176,248    | 154,891         | 21,357        | 182,836    |           | 182,836       | 526,094           | 310,082           | 58.9% |
| 訪問看護                  | 663,740    | 588,993    | 74,747        | 752,402    | 637,253         | 115,149       | 833,440    |           | 833,440       | 2,249,582         | 1,226,246         | 54.5% |
| 訪問リハビリテーション           | 136,906    | 85,831     | 51,075        | 183,667    | 89,508          | 94,159        | 231,064    |           | 231,064       | 551,637           | 175,339           | 31.8% |
| 居宅療養管理指導              | 52,406     | 53,366     | △ 960         | 54,747     | 56,357          | △ 1,610       | 56,539     |           | 56,539        | 163,692           | 109,723           | 67.0% |
| 通所介護                  | 2,995,064  | 2,969,450  | 25,614        | 3,209,776  | 2,716,063       | 493,713       | 3,246,204  |           | 3,246,204     | 9,451,044         | 5,685,513         | 60.2% |
| 通所リハビリテーション           | 1,422,216  | 1,410,915  | 11,301        | 1,392,270  | 1,325,363       | 66,907        | 1,345,300  |           | 1,345,300     | 4,159,786         | 2,736,278         | 65.8% |
| 短期入所生活介護              | 566,375    | 548,859    | 17,516        | 546,057    | 553,590         | △ 7,533       | 574,150    |           | 574,150       | 1,686,582         | 1,102,449         | 65.4% |
| 短期入所療養介護              | 48,255     | 49,342     | △ 1,087       | 38,742     | 53,270          | △ 14,528      | 36,261     |           | 36,261        | 123,258           | 102,612           | 83.2% |
| 特定施設入居者生活介護           | 227,236    | 243,101    | △ 15,865      | 214,366    | 258,851         | △ 44,485      | 207,951    |           | 207,951       | 649,553           | 501,952           | 77.3% |
| 福祉用具貸与                | 579,048    | 549,739    | 29,309        | 628,952    | 578,398         | 50,554        | 673,418    |           | 673,418       | 1,881,418         | 1,128,137         | 60.0% |
| 特定福祉用具販売              | 27,787     | 22,102     | 5,685         | 29,608     | 22,640          | 6,968         | 31,457     |           | 31,457        | 88,852            | 44,742            | 50.4% |
| 住宅改修                  | 54,324     | 33,890     | 20,434        | 61,714     | 28,725          | 32,989        | 69,148     |           | 69,148        | 185,186           | 62,615            | 33.8% |
| 居宅介護支援                | 1,152,698  | 1,141,160  | 11,538        | 1,219,396  | 1,127,233       | 92,163        | 1,277,242  |           | 1,277,242     | 3,649,336         | 2,268,393         | 62.2% |
| 地域密着型サービス             | 2,553,574  | 2,420,771  | 132,803       | 2,677,862  | 2,833,098       | △ 155,236     | 3,034,468  | 0         | 3,034,468     | 8,265,904         | 5,253,869         | 63.6% |
| 定期巡回・随時対応型訪問介護看護      | 0          | 0          | 0             | 0          | 2,762           | △ 2,762       | 47,569     |           | 47,569        | 47,569            | 2,762             | 5.8%  |
| 夜間対応型訪問介護             | 0          | 0          | 0             | 0          | 0               | 0             | 0          |           | 0             | 0                 | 0                 | —     |
| 認知症対応型通所介護            | 215,767    | 193,460    | 22,307        | 229,239    | 204,174         | 25,065        | 267,576    |           | 267,576       | 712,582           | 397,634           | 55.8% |
| 小規模多機能型居宅介護           | 678,736    | 602,769    | 75,967        | 684,855    | 654,718         | 30,137        | 743,695    |           | 743,695       | 2,107,286         | 1,257,487         | 59.7% |
| 認知症対応型共同生活介護          | 1,322,447  | 1,301,089  | 21,358        | 1,320,860  | 1,309,575       | 11,285        | 1,359,864  |           | 1,359,864     | 4,003,171         | 2,610,664         | 65.2% |
| 地域密着型特定施設入居者生活介護      | 56,755     | 44,838     | 11,917        | 73,049     | 43,659          | 29,390        | 89,520     |           | 89,520        | 219,324           | 88,497            | 40.3% |
| 地域密着型介護老人福祉施設         | 279,869    | 278,615    | 1,254         | 369,859    | 265,897         | 103,962       | 460,299    |           | 460,299       | 1,110,027         | 544,512           | 49.1% |
| 看護小規模多機能型居宅介護         | 0          | 0          | 0             | 0          | 8,148           | △ 8,148       | 65,945     |           | 65,945        | 65,945            | 8,148             | 12.4% |
| 地域密着型通所介護(19人未満の通所介護) |            |            | 0             |            | 344,165         | △ 344,165     |            |           | 0             | 0                 | 344,165           | —     |
| 施設サービス                | 4,633,298  | 4,571,851  | 61,447        | 4,624,345  | 4,547,489       | 76,856        | 4,624,345  | 0         | 4,624,345     | 13,881,988        | 9,119,340         | 65.7% |
| 介護老人福祉施設              | 1,690,165  | 1,718,283  | △ 28,118      | 1,686,899  | 1,693,591       | △ 6,692       | 1,686,899  |           | 1,686,899     | 5,063,963         | 3,411,874         | 67.4% |
| 介護老人保健施設              | 2,083,112  | 2,059,701  | 23,411        | 2,079,087  | 2,066,317       | 12,770        | 2,079,087  |           | 2,079,087     | 6,241,286         | 4,126,018         | 66.1% |
| 介護療養型医療施設             | 860,021    | 793,867    | 66,154        | 858,359    | 787,581         | 70,778        | 858,359    |           | 858,359       | 2,576,739         | 1,581,448         | 61.4% |
| 療養病床(医療保険適用)からの転換分    | 0          | 0          | 0             | 0          | 0               | 0             | 0          |           | 0             | 0                 | 0                 | —     |
| 特定入所者介護サービス費          | 520,119    | 494,697    | 25,422        | 540,916    | 487,927         | 52,989        | 562,544    |           | 562,544       | 1,623,579         | 982,624           | 60.5% |
| 高額介護サービス費等            | 393,209    | 393,865    | △ 656         | 414,985    | 436,791         | △ 21,806      | 438,067    |           | 438,067       | 1,246,261         | 830,656           | 66.7% |
| 審査支払手数料               | 22,521     | 21,923     | 598           | 23,873     | 22,415          | 1,458         | 25,305     |           | 25,305        | 71,699            | 44,338            | 61.8% |
| 保険給付費 計 ①             | 19,151,717 | 18,501,710 | 650,007       | 20,054,441 | 18,817,505      | 1,236,936     | 20,965,523 | 0         | 20,965,523    | 60,171,681        | 37,319,215        | 62.0% |
| 介護予防・日常生活支援総合事業費      | 38,206     | 35,052     | 3,154         | 42,000     | 101,374         | △ 59,374      | 488,417    |           | 488,417       | 568,623           | 136,426           | 24.0% |
| 包括的支援事業・任意事業費         | 248,311    | 212,168    | 36,143        | 273,200    | 186,779         | 86,421        | 300,500    |           | 300,500       | 822,011           | 398,947           | 48.5% |
| 地域支援事業費 計 ②           | 286,517    | 247,220    | 39,297        | 315,200    | 288,153         | 27,047        | 788,917    | 0         | 788,917       | 1,390,634         | 535,373           | 38.5% |
| 財政安定化基金拠出金 ③          | 0          | 0          | 0             | 0          | 0               | 0             | 0          |           | 0             | 0                 | 0                 | —     |
| 財政安定化基金償還金 ④          | 0          | 0          | 0             | 0          | 0               | 0             | 0          |           | 0             | 0                 | 0                 | —     |
| 総費用額 ①+②+③+④          | 19,438,234 | 18,748,930 | 689,304       | 20,369,641 | 19,105,658      | 1,263,983     | 21,754,440 | 0         | 21,754,440    | 61,562,315        | 37,854,588        | 61.5% |

## 第 7 期介護保険事業計画に係る国の基本指針（案）について

## ○ 基本指針とは

- ・ 介護保険法第 116 条において、厚生労働大臣は、介護保険事業に係る保険給付の円滑な実施を確保するための基本的な指針（以下「基本指針」という。）を定めることとされている。
- ・ 都道府県及び市町村は、基本指針に則して、3 年を一期とする都道府県介護保険事業支援計画及び市町村介護保険事業計画を定めることとされており、基本指針は計画作成上のガイドラインの役割を果たしている。

## ○ 基本指針に定めること

- ・ 介護給付等対象サービスを提供する体制の確保及び地域支援事業の実施に関する基本的事項
- ・ 市町村介護保険事業計画において介護給付等対象サービスの種類ごとの量の見込みを定めるに当たって参酌すべき標準その他市町村介護保険事業計画及び都道府県介護保険事業支援計画の作成に関する事項
- ・ その他介護保険事業に係る保険給付の円滑な実施を確保するために必要な事項

## ○ 第 7 期基本指針（案）の策定にあたっての基本的な考え方

- ・ 地域包括ケアシステムの深化・推進
- ・ 保険者機能の強化と地域マネジメントの推進
- ・ 2025（平成 37 年）年度を見据えた第 7 期計画の作成
- ・ 医療計画との整合性の確保
- ・ 第 6 期計画の実施状況の確認、評価及び把握

## ○ 第 7 期基本指針（案）の主なポイント

- ・ 高齢者の自立支援・重度化防止に向けた保険者機能の強化の推進
- ・ 介護を行う家族への支援や虐待防止対策の推進
- ・ 「介護離職ゼロ」に向けた、介護をしながら仕事を続けることができるようなサービス基盤の整備

## ○ 第 7 期基本指針（案）策定に係るスケジュール

- ・ 平成 29 年 6 月 21 日 社会保障審議会介護保険部会  
基本指針（案）について検討
- ・ 平成 29 年 7 月 3 日 全国介護保険担当課長会議で文案提示
- ・ 平成 29 年 10～12 月 法令審議等を経て告示の予定

## 第7期介護保険事業計画 基本指針(案)の構成 (市町村計画関係分)

### 第一 サービス提供体制の確保及び事業実施に関する基本的事項

#### 一 地域包括ケアシステムの基本的理念

- 1 自立支援、介護予防・重度化防止の推進
- 2 介護給付等対象サービスの充実・強化
- 3 在宅医療の充実及び在宅医療・介護連携を図るための体制の整備
- 4 日常生活を支援する体制の整備
- 5 高齢者の住まいの安定的な確保

#### 二 2025年を見据えた地域包括ケアシステムの構築に向けた目標

#### 三 医療計画との整合性の確保

#### 四 地域包括ケアシステムの構築を進める地域づくりと地域ケア会議・生活支援体制整備の推進

#### 五 地域包括ケアシステムを支える人材の確保及び資質の向上

### 六 介護に取り組む家族等への支援の充実

地域の実情を踏まえ、家族等に対する相談・支援体制の強化を図ることが重要。  
・家族介護支援事業 ・地域包括支援センターの土日祝日の開所  
・電話等による相談体制の拡充 ・地域に出向いた相談会の実施  
・企業や労働施策担当部門との連携 等

#### 七 認知症施策の推進

### 八 高齢者虐待の防止等

高齢者虐待は増加傾向にあり、対策が急務となっている。次のような虐待防止の体制整備が重要。  
1 広報・普及啓発 2 ネットワーク構築 3 行政機関連携  
4 相談・支援

#### 九 介護サービス情報の公表

#### 十 効果的・効率的な介護給付の推進

#### 十一 都道府県による市町村支援

#### 十二 市町村相互間の連携

### 十三 介護保険制度の立案及び運用に関するPDCAサイクルの推進

高齢者の自立支援や重度化防止の取組を推進するためには、PDCAサイクルを活用して市町村の保険者機能を強化していくことが重要。  
地域課題の分析→地域の実情に則して高齢者の自立支援や重度化防止の取組に関する目標を計画に記載→目標に対する実績評価及び評価結果の公表を行う。



## 第二 市町村介護保険事業計画の作成に関する事項

### 一 市町村介護保険事業計画の作成に関する基本的事項

- 1 基本理念、達成しようとする目的及び地域の実情に応じた特色の明確化、施策の達成状況の評価等
- 2 要介護者等地域の実態の把握
- 3 市町村介護保険計画の作成のための体制の整備
- 4 平成37年度の推計及び第7期の目標
- 5 目標の達成状況の点検、調査及び評価等並びに公表
- 6 日常生活圏域の設定
- 7 他の計画との関係
- 8 その他

### 二 市町村介護保険計画の基本的記載事項

- 1 日常生活圏域
- 2 各年度における介護給付等対象サービスの種類ごとの量の見込み
  - (1) 各年度における介護給付サービス(介護給付等対象サービスのうち介護給付に係るものをいう。以下同じ。)の種類ごとの量の見込み
  - (2) 各年度における予防給付サービス(介護給付等対象サービスのうち予防給付に係るものをいう。以下同じ。)の種類ごとの量の見込み
- 3 各年度における地域支援事業の量の見込み
  - (1) 総合事業の量の見込み
  - (2) 包括的支援事業の事業量の見込み

#### 4 被保険者の地域における自立した日常生活の支援、要介護状態等となることの予防又は要介護状態等の軽減若しくは悪化の防止及び介護給付等に要する費用の適正化への取組及び目標設定

- (1) 被保険者の地域における自立した日常生活の支援、要介護状態等となることの予防又は要介護状態等の軽減若しくは悪化の防止への取組及び目標設定

高齢者がその有する能力に応じて自立した日常生活を営むことができるように支援することや、要介護状態等となることの予防、要介護状態等の軽減、悪化の防止といった介護保険制度の理念を踏まえ、地域の実情に応じて具体的な取組を進めることが極めて重要。

#### 取組例

- ・高齢者自身が担い手として活動する場を含む、住民主体の通いの場等の創出や担い手の養成
- ・地域ケア会議の定期的な開催による個別課題の解決、地域におけるネットワークの構築、地域課題の発見、地域づくりや資源開発、政策の形成 等

#### (2) 介護給付等に要する費用の適正化への取組及び目標設定

任意記載事項から基本的記載事項に見直し。介護給付の適正化に資する多様な取組を構想し、その取組内容と目標について盛り込むこと。

### 三 市町村介護保険事業計画の任意記載事項

#### 1 地域包括ケアシステム構築のため重点的に取り組むことが必要な事項

- (1) 在宅医療・介護連携の推進
- (2) 認知症施策の推進
- (3) 生活支援・介護予防サービスの基盤整備の推進

#### **(4) 地域ケア会議の推進**

地域ケア会議により、高齢者個人に対する支援の充実とそれを支える社会基盤の整備を同時に図っていくことが重要。

課題の分析や支援の積み重ねを通じて、地域に共通する課題や有効な支援策を明らかにし、課題の発生や重度化することの予防に取り組むこととともに、多職種協働によるネットワークの構築や資源開発等に取り組むことが必要。

- (5) 高齢者の居住安定に係る施策との連携

#### 2 各年度における介護給付等対象サービスの種類ごとの見込量の確保のための方策

- (1) 関係者の意見の反映
- (2) 公募及び協議による事業者の指定
- (3) 都道府県が行う事業者の指定への関与
- (4) 報酬の独自設定

#### **(5) 人材の確保及び資質の向上**

必要となる介護人材の確保に向け、介護の仕事の魅力の向上、多様な人材の確保・育成、生産性の向上を通じた労働負担の軽減を柱とする総合的な取組を推進することが重要。

#### 3 各年度における地域支援事業に要する費用の額及びその見込量の確保のための方策

- (1) 地域支援事業に要する費用の額
- (2) 総合事業のうち、訪問型サービス、通所型サービス、その他の生活支援サービス(以下「訪問型サービス等の総合事業」という。)の種類ごとの見込量確保のための方策
- (3) 地域支援事業及び予防給付の実施による介護予防の達成状況の点検及び評価
- (4) 総合事業の実施状況の調査、分析及び評価

#### 4 介護給付等対象サービス及び地域支援事業の円滑な提供を図るための事業等に関する事項

- (1) 介護給付等対象サービス
- (2) 総合事業
- (3) 地域包括支援センターの設置、適切な運営及び評価

#### 5 地域包括支援センター及び生活支援・介護予防サービスの情報公表に関する事項

#### 6 市町村独自事業に関する事項

- (1) 保健福祉事業に関する事項
- (2) 市町村特別給付に関する事項

#### 7 療養病床の円滑な転換を図るための事業に関する事項

## 地域包括支援センター運営業務の外部委託について

### 1 経緯

平成 27 年度の国の介護保険制度改革において、地域包括支援センターに係る人員基準等を定める条例の制定が義務付けられ、これを受け、当市においても、国が示す基準をもとに配置基準等を定めた条例を同年 4 月 1 日に制定した。

この条例に定める配置基準を充足させるため、センター運営業務を外部委託することで人員体制の確保を目指したが、受け皿となる社会福祉法人等が基準を満たす専門職の確保が見込めなかったため、市は直営のサブセンターを設置し、社会福祉法人等から職員を受け入れ、職員の増員を図ってきた。

しかし、制度改革の趣旨である地域包括支援センターの機能強化を図るためには、更なる人員体制の強化が必要であり、3 年後（平成 30 年度）の委託型地域包括支援センター設置を目指し、サブセンター設置法人等に人員確保を働きかけながら準備を進めてきたところである。

### 2 外部委託するメリット

- (1) 市内各圏域に地域包括支援センターが設立されることにより、より地域に密着した活動やネットワーク構築が促進され、地域における高齢者へのきめ細やかな支援等が期待される。
- (2) 市は国が推進する施策を重点的に行うなど役割分担が図られ、効率的かつ効果的な運営を行うことができる。

(参考) 全国的には、地域包括支援センターの約 7 割が委託型であり、県内においても、青森市（基幹型のみ市直営）と弘前市は委託型となっている。

### 3 外部委託の概要

#### (1) 設置方法

平成 30 年度より、既に設定している市内 12 の日常生活圏域にそれぞれ 1 か所ずつ委託型センターを設置することとし、現在市が行っている地域包括支援センターの業務を、圏域ごとに社会福祉法人や医療法人等に委託する。

#### (2) 委託型センターの人員配置

介護保険法施行規則及び当市の条例に規定されている基準では、高齢者の数がおおむね 3,000 人以上 6,000 人未満ごとに置くべき職員数は、保健師、社会福祉士及び主任介護支援専門員（これらに準ずる者を含む。）それぞれ 1 人とされており、当市の日常生活圏域内の高齢者の数に応じて必要な職員数を設定する（次ページ別表参照）。

#### (3) 委託する主な業務内容

- ① 介護保険法に規定する包括的支援業務（総合相談、権利擁護、ケアマネジャー支援等）
- ② 要支援認定者及び総合事業対象者の介護予防ケアマネジメント

(4) 委託先法人の選定方法

日常生活圏域ごとに、公募により選定する。

(5) 委託後の市の役割

市は基幹型の地域包括支援センターとして、その後方支援や認知症施策等の業務を重点的に行う。

4 公募・選定のスケジュール（予定）

|                 |  |
|-----------------|--|
| 平成 29 年 9 月下旬   | 公募要領・スケジュール等をホームページに掲載                 |
| 10 月中旬          | 公募説明会の開催                               |
| 11 月中旬          | 応募書類の提出                                |
| 12 月下旬          | プレゼンテーション・ヒアリング審査<br>(候補者の審査 → 受託者を決定) |
| 平成 30 年 4 月 1 日 | 委託契約締結・委託型地域包括支援センター開所                 |

別表

平成 29 年 4 月 1 日現在

|    | 募集圏域<br>(地区名) | 高齢者人口 (人) | 配置基準人員 (人)<br>※常勤・専従 |
|----|---------------|-----------|----------------------|
| 1  | 大館・東          | 8,597     | 4                    |
| 2  | 白銀・湊          | 7,175     | 4                    |
| 3  | 白銀南・鮫・南浜      | 6,611     | 3                    |
| 4  | 下長・上長         | 6,579     | 3                    |
| 5  | 三八城・根城        | 6,445     | 3                    |
| 6  | 柏崎・吹上         | 5,817     | 3                    |
| 7  | 市川・根岸         | 5,468     | 3                    |
| 8  | 長者・白山台        | 5,353     | 3                    |
| 9  | 小中野・江陽        | 4,302     | 3                    |
| 10 | 田面木・館・豊崎      | 3,879     | 3                    |
| 11 | 是川・中居林        | 3,641     | 3                    |
| 12 | 南郷            | 2,060     | 2 (注)                |
| 合計 |               | 65,927    | 37                   |

(注) 高齢者の数がおおむね 2,000 人以上 3,000 人未満ごとに置くべき職員数は、保健師 1 人、及び社会福祉士又は主任介護支援専門員のいずれか 1 人 (南郷地区)。