

平成 28 年度 第 2 回

八戸市健康福祉審議会 介護・高齢福祉部会

日 時 平成 28 年 11 月 14 日 (月) 13:30～

場 所 八戸市庁 別館 2 階会議室 C

次 第

1. 開会

2. 議事

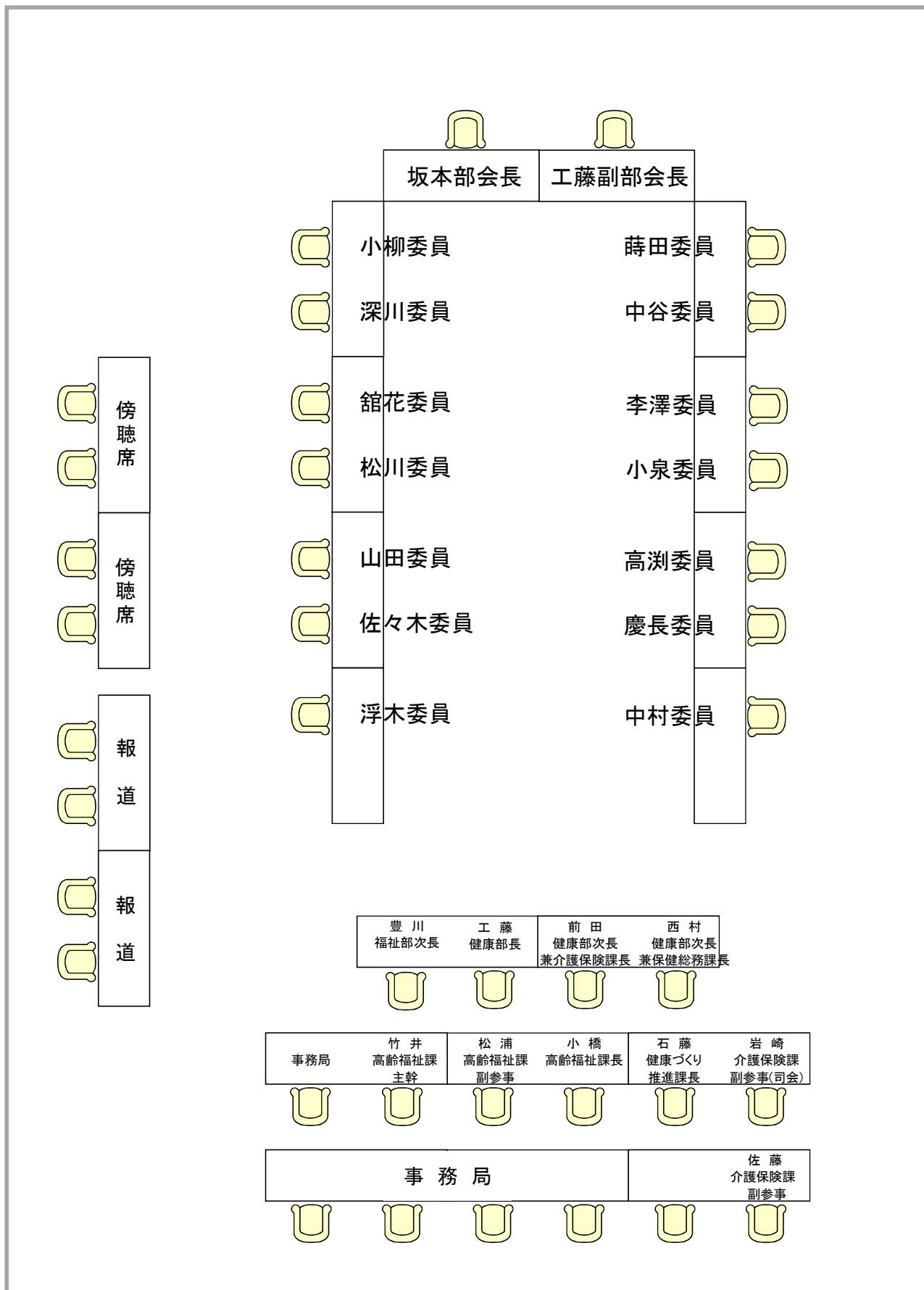
- (1) 第 6 期計画サービス基盤整備二次募集の審査結果について
- (2) 平成 27 年度八戸市介護保険事業の概要について
- (3) 第 7 期計画策定のための介護予防・日常生活圏域ニーズ調査等について
- (4) 地域密着型サービス事業所の指定等について
- (5) 八戸市老人福祉施設等施設整備方針について
- (6) 介護予防支援業務委託事業者の承認について

3. 閉会

平成28年度 第2回

八戸市健康福祉審議会 介護・高齢福祉部会 席図

八戸市庁 別館2階 会議室C 平成28年11月14日(月) 13時30分～



(1)

第6期計画サービス基盤整備二次募集の審査結果について

平成28年度地域密着型サービス事業者 選定審査結果一覧

【合計点数順】

1 認知症対応型共同生活介護(選定法人=合計点数上位2法人)

配点=50点 配点=50点 配点=100点

順位	法人名	法人代表者	圏域	一次審査結果	二次審査結果	合計点数	選定法人
1	医療法人 謙昌会	理事長 西山 弘文	大館・東	46.0	43.8	89.8	✓
2	有限会社 ゆき	代表 佐々木 豊	白銀・湊	48.0	37.1	85.1	✓

2 地域密着型介護老人福祉施設入所者生活介護 (選定法人=合計点数上位1法人)

配点=50点 配点=50点 配点=100点

順位	法人名	法人代表者	圏域	一次審査結果	二次審査結果	合計点数	選定法人
1	社会福祉法人 素心の会	理事長 大西 一男	下長・上長	46.0	44.8	90.8	✓
2	社会福祉法人 ぶさん会	理事長 豊山 信子	三八城・根城	48.0	42.5	90.5	
3	(仮称)社会福祉法人 八戸学院	理事長 法官 新一	白銀南・鮫・南浜	34.0	37.7	71.7	

※選定法人欄に✓が付されている法人=選定法人

平成28年度八戸市地域密着型サービス事業者選定 二次審査採点結果（認知症対応型共同生活介護）

医療法人 謙昌会

審査項目		配点	委員A	委員B	委員C	委員D	委員E	委員F	委員G	委員H	委員I	合計 a	最大値 b	最小値 c	最大・最小値を除いた評価点合計 d a-b-c	評価点 e d/7
1 設置希望者の状況		5.0	4.0	5.0	5.0	5.0	4.0	5.0	5.0	5.0	5.0					4.8
3 設置の理念	理念・熱意	2.0	1.5	2.0	2.0	2.0	1.5	2.0	2.0	2.0	2.0	17.0	2.0	1.5	13.5	1.9
	コンサルタント	1.0	1.0	1.0	1.0	1.0	1.0	1.0	1.0	1.0	1.0	9.0	1.0	1.0	7.0	1.0
4 制度・サービスの理解	制度・サービスの理解	2.0	1.5	2.0	2.0	2.0	1.5	2.0	2.0	2.0	2.0	17.0	2.0	1.5	13.5	1.9
3 設備計画の状況		6.0	2.5	4.5	4.0	6.0	4.5	5.0	6.0	4.5	6.0					4.9
2 利用者への配慮	構造・設備	2.0	1.0	1.5	1.5	2.0	1.5	2.0	2.0	1.5	2.0	15.0	2.0	1.0	12.0	1.7
3 防火・防災・安全対策	構造・設備	2.0	1.0	2.0	1.5	2.0	1.5	2.0	2.0	1.5	2.0	15.5	2.0	1.0	12.5	1.8
4 環境対策	省エネ対策	2.0	0.5	1.0	1.0	2.0	1.5	1.0	2.0	1.5	2.0	12.5	2.0	0.5	10.0	1.4
4 職員の状況		10.0	5.5	6.0	10.0	8.5	8.0	8.0	10.0	8.0	9.0					8.3
2 職員の定着率	顔なじみの職員によるケア	2.0	0.5	1.0	2.0	2.0	2.0	1.0	2.0	1.5	2.0	14.0	2.0	0.5	11.5	1.6
3 賃金改善等の取組み	職場環境改善	2.0	1.5	1.5	2.0	1.5	1.5	2.0	2.0	1.5	2.0	15.5	2.0	1.5	12.0	1.7
	人材確保の取組み	2.0	0.5	0.5	2.0	2.0	1.5	1.0	2.0	1.5	2.0	13.0	2.0	0.5	10.5	1.5
6 職員確保の見込み	職員確保の見込み	2.0	1.0	2.0	2.0	1.5	1.0	2.0	2.0	1.5	2.0	15.0	2.0	1.0	12.0	1.7
7 研修計画	職員研修計画	2.0	2.0	1.0	2.0	1.5	2.0	2.0	2.0	2.0	1.0	15.5	2.0	1.0	12.5	1.8
5 地域との連携		7.0	5.0	6.0	6.0	7.5	6.0	7.0	6.5	6.0	6.0					6.3
1 医療機関等との連携	連携・支援	1.0	1.0	1.0	1.0	2.0	1.0	1.0	1.0	1.0	1.0	10.0	2.0	1.0	7.0	1.0
2 地域包括ケアシステム	取組み案	2.0	1.5	2.0	2.0	2.0	1.5	2.0	1.5	1.5	1.0	15.0	2.0	1.0	12.0	1.7
3 家族・地域との交流	交流事業の確保	2.0	1.0	1.0	1.0	2.0	1.5	2.0	2.0	1.5	2.0	14.0	2.0	1.0	11.0	1.6
	ボランティア・実習生	1.0	1.0	1.0	1.0	0.5	1.0	1.0	1.0	1.0	1.0	8.5	1.0	0.5	7.0	1.0
	運営推進会議	1.0	0.5	1.0	1.0	1.0	1.0	1.0	1.0	1.0	1.0	8.5	1.0	0.5	7.0	1.0
6 利用者計画		18.0	11.5	7.5	17.0	17.0	14.0	17.0	18.0	17.0	15.0					15.9
2 処遇方策の状況	ケア提供・ケアプラン	2.0	1.0	1.0	2.0	2.0	2.0	2.0	2.0	2.0	2.0	16.0	2.0	1.0	13.0	1.9
	事故、緊急の場合の処遇	2.0	1.0	0.5	2.0	2.0	2.0	2.0	2.0	2.0	2.0	15.5	2.0	0.5	13.0	1.9
	感染症・食中毒対策	2.0	1.5	0.5	2.0	2.0	1.5	2.0	2.0	1.5	2.0	15.0	2.0	0.5	12.5	1.8
	虐待防止対策	2.0	1.0	0.5	2.0	1.5	1.5	2.0	2.0	1.5	2.0	14.0	2.0	0.5	11.5	1.6
	サービス向上の仕組み	2.0	1.0	0.5	2.0	2.0	1.5	2.0	2.0	2.0	1.0	14.0	2.0	0.5	11.5	1.6
	認知症対策	2.0	1.5	0.5	2.0	2.0	1.5	2.0	2.0	2.0	1.0	14.5	2.0	0.5	12.0	1.7
	重度者対応の体制	2.0	2.0	0.5	2.0	1.5	1.5	2.0	2.0	2.0	2.0	15.5	2.0	0.5	13.0	1.9
3 利用者見込み	利用者見込み計画	2.0	2.0	2.0	1.5	2.0	1.5	2.0	2.0	2.0	1.0	16.0	2.0	1.0	13.0	1.9
4 事業収支計画	事業収支計画	2.0	0.5	1.5	1.5	2.0	1.0	1.0	2.0	2.0	2.0	13.5	2.0	0.5	11.0	1.6
7 非常災害対策		4.0	4.0	3.0	3.0	3.5	3.0	4.0	4.0	3.0	4.0					3.6
1 非常災害対策	非常災害対策	2.0	2.0	1.0	1.5	1.5	1.5	2.0	2.0	1.5	2.0	15.0	2.0	1.0	12.0	1.7
2 地域住民との連携	地域住民の協力	2.0	2.0	2.0	1.5	2.0	1.5	2.0	2.0	1.5	2.0	16.5	2.0	1.5	13.0	1.9
二次審査 合計		50.0	32.5	32.0	45.0	47.5	39.5	46.0	49.5	43.5	45.0					43.8

平成28年度八戸市地域密着型サービス事業者選定 二次審査採点結果（認知症対応型共同生活介護）

有限会社 ゆき

審査項目		配点	委員A	委員B	委員C	委員D	委員E	委員F	委員G	委員H	委員I	合計 a	最大値 b	最小値 c	最大・最小値を除いた評価点合計 d a-b-c	評価点 e d/7
1 設置希望者の状況		5.0	2.5	5.0	4.0	5.0	4.0	5.0	5.0	4.5	4.5					4.6
3 設置の理念	理念・熱意	2.0	0.5	2.0	1.5	2.0	1.5	2.0	2.0	1.5	1.5	14.5	2.0	0.5	12.0	1.7
	コンサルタント	1.0	1.0	1.0	1.0	1.0	1.0	1.0	1.0	1.0	1.0	9.0	1.0	1.0	7.0	1.0
4 制度・サービスの理解	制度・サービスの理解	2.0	1.0	2.0	1.5	2.0	1.5	2.0	2.0	2.0	2.0	16.0	2.0	1.0	13.0	1.9
3 設備計画の状況		6.0	2.0	5.0	3.0	5.0	4.0	6.0	6.0	4.5	4.5					4.6
2 利用者への配慮	構造・設備	2.0	0.0	1.0	1.0	2.0	1.5	2.0	2.0	1.5	1.5	12.5	2.0	0.0	10.5	1.5
3 防火・防災・安全対策	構造・設備	2.0	1.0	2.0	1.0	1.5	1.0	2.0	2.0	1.5	1.5	13.5	2.0	1.0	10.5	1.5
4 環境対策	省エネ対策	2.0	1.0	2.0	1.0	1.5	1.5	2.0	2.0	1.5	1.5	14.0	2.0	1.0	11.0	1.6
4 職員の状況		10.0	3.0	4.5	5.0	8.5	6.5	7.0	7.5	7.0	6.5					6.1
2 職員の定着率	顔なじみの職員によるケア	2.0	1.0	1.5	1.5	1.5	1.5	2.0	2.0	1.5	1.5	14.0	2.0	1.0	11.0	1.6
3 賃金改善等の取組み	職場環境改善	2.0	0.5	1.5	1.5	1.5	1.5	2.0	2.0	1.5	1.5	13.5	2.0	0.5	11.0	1.6
	人材確保の取組み	2.0	1.0	1.0	1.0	2.0	1.5	2.0	2.0	1.5	1.5	13.5	2.0	1.0	10.5	1.5
6 職員確保の見込み	職員確保の見込み	2.0	0.0	0.0	0.0	2.0	1.0	0.0	0.0	1.0	0.0	4.0	2.0	0.0	2.0	0.3
7 研修計画	職員研修計画	2.0	0.5	0.5	1.0	1.5	1.0	1.0	1.5	1.5	2.0	10.5	2.0	0.5	8.0	1.1
5 地域との連携		7.0	3.5	3.0	4.5	6.5	5.5	5.0	6.5	6.0	7.0					5.5
1 医療機関等との連携	連携・支援	1.0	0.5	0.5	0.5	1.0	0.5	1.0	1.0	1.0	1.0	7.0	1.0	0.5	5.5	0.8
2 地域包括ケアシステム	取組み案	2.0	0.5	1.0	1.0	1.5	1.5	1.0	1.5	1.5	2.0	11.5	2.0	0.5	9.0	1.3
3 家族・地域との交流	交流事業の確保	2.0	0.5	0.5	1.0	2.0	1.5	1.0	2.0	1.5	2.0	12.0	2.0	0.5	9.5	1.4
	ボランティア・実習生	1.0	1.0	0.5	1.0	1.0	1.0	1.0	1.0	1.0	1.0	8.5	1.0	0.5	7.0	1.0
	運営推進会議	1.0	1.0	0.5	1.0	1.0	1.0	1.0	1.0	1.0	1.0	8.5	1.0	0.5	7.0	1.0
6 利用者計画		18.0	6.5	5.5	11.0	16.5	12.5	15.0	15.5	15.5	16.0					13.1
2 処遇方策の状況	ケア提供・ケアプラン	2.0	1.0	0.5	1.5	2.0	2.0	2.0	2.0	2.0	2.0	15.0	2.0	0.5	12.5	1.8
	事故、緊急の場合の処遇	2.0	0.5	0.5	1.0	1.5	1.5	2.0	2.0	1.5	2.0	12.5	2.0	0.5	10.0	1.4
	感染症・食中毒対策	2.0	0.5	0.5	1.5	2.0	1.5	2.0	1.5	1.5	1.5	12.5	2.0	0.5	10.0	1.4
	虐待防止対策	2.0	0.5	0.5	1.0	1.5	1.5	2.0	2.0	1.5	1.5	12.0	2.0	0.5	9.5	1.4
	サービス向上の仕組み	2.0	0.5	0.5	1.5	1.5	1.5	2.0	2.0	1.5	2.0	13.0	2.0	0.5	10.5	1.5
	認知症対策	2.0	1.5	0.5	1.5	2.0	1.5	2.0	2.0	2.0	2.0	15.0	2.0	0.5	12.5	1.8
	重度者対応の体制	2.0	0.5	0.0	1.0	2.0	1.0	0.0	0.0	1.5	1.0	7.0	2.0	0.0	5.0	0.7
3 利用者見込み	利用者見込み計画	2.0	0.5	1.0	1.0	2.0	1.0	2.0	2.0	2.0	2.0	13.5	2.0	0.5	11.0	1.6
4 事業収支計画	事業収支計画	2.0	1.0	1.5	1.0	2.0	1.0	1.0	2.0	2.0	2.0	13.5	2.0	1.0	10.5	1.5
7 非常災害対策		4.0	2.5	2.0	2.5	3.5	3.0	3.0	4.0	3.0	4.0					3.2
1 非常災害対策	非常災害対策	2.0	0.5	1.0	1.5	1.5	1.5	2.0	2.0	1.5	2.0	13.5	2.0	0.5	11.0	1.6
2 地域住民との連携	地域住民の協力	2.0	2.0	1.0	1.0	2.0	1.5	1.0	2.0	1.5	2.0	14.0	2.0	1.0	11.0	1.6
二次審査 合計		50.0	20.0	25.0	30.0	45.0	35.5	41.0	44.5	40.5	42.5					37.1

平成28年度八戸市地域密着型サービス事業者選定 二次審査採点結果（地域密着型介護老人福祉施設入所者生活介護）

（仮称）社会福祉法人 八戸学院

審査項目	配点	委員A	委員B	委員C	委員D	委員E	委員F	委員G	委員H	委員I	合計 a	最大値 b	最小値 c	最大・最小値を除いた評価点合計 d a-b-c	評価点 e d/7
1 設置希望者の状況	5.0	1.5	4.5	5.0	5.0	4.5	5.0	5.0	5.0	4.0					4.7
3 設置の理念	理念・熱意	2.0	0.5	2.0	2.0	2.0	2.0	2.0	2.0	2.0	16.5	2.0	0.5	14.0	2.0
	コンサルタント	1.0	1.0	1.0	1.0	1.0	1.0	1.0	1.0	1.0	9.0	1.0	1.0	7.0	1.0
4 制度・サービスの理解	制度・サービスの理解	2.0	0.0	1.5	2.0	2.0	1.5	2.0	2.0	2.0	14.0	2.0	0.0	12.0	1.7
3 設備計画の状況	6.0	△ 0.5	5.0	6.0	6.0	4.5	6.0	6.0	4.5	4.5					5.2
2 利用者への配慮	構造・設備	2.0	△ 1.0	1.0	2.0	2.0	1.5	2.0	2.0	1.5	12.5	2.0	△ 1.0	11.5	1.6
3 防火・防災・安全対策	構造・設備	2.0	0.0	2.0	2.0	2.0	1.5	2.0	2.0	1.5	14.5	2.0	0.0	12.5	1.8
4 環境対策	省エネ対策	2.0	0.5	2.0	2.0	2.0	1.5	2.0	2.0	1.5	15.0	2.0	0.5	12.5	1.8
4 職員の状況	10.0	△ 0.5	4.0	9.0	10.0	7.5	6.0	6.0	8.5	5.0					6.6
2 職員の定着率	顔なじみの職員によるケア	2.0	0.5	1.0	2.0	2.0	1.5	1.0	2.0	1.5	12.5	2.0	0.5	10.0	1.4
3 賃金改善等の取組み	職場環境改善	2.0	0.5	1.0	1.5	2.0	1.5	2.0	1.0	1.5	12.0	2.0	0.5	9.5	1.4
	人材確保の取組み	2.0	0.5	1.0	2.0	2.0	1.5	2.0	1.0	2.0	13.0	2.0	0.5	10.5	1.5
6 職員確保の見込み	職員確保の見込み	2.0	△ 1.0	0.0	2.0	2.0	1.0	0.0	0.0	1.5	6.5	2.0	△ 1.0	5.5	0.8
7 研修計画	職員研修計画	2.0	△ 1.0	1.0	1.5	2.0	2.0	1.0	2.0	2.0	11.5	2.0	△ 1.0	10.5	1.5
5 地域との連携	7.0	2.5	4.0	6.0	7.0	6.0	5.0	6.0	7.0	7.0					6.0
1 医療機関等との連携	連携・支援	1.0	1.0	0.5	1.0	1.0	1.0	1.0	1.0	1.0	8.5	1.0	0.5	7.0	1.0
2 地域包括ケアシステム	取組み案	2.0	0.5	1.0	1.5	2.0	1.5	2.0	1.0	2.0	13.5	2.0	0.5	11.0	1.6
	交流事業の確保	2.0	0.5	1.0	1.5	2.0	1.5	1.0	2.0	2.0	13.5	2.0	0.5	11.0	1.6
3 家族・地域との交流	ボランティア・実習生	1.0	0.5	1.0	1.0	1.0	1.0	1.0	1.0	1.0	8.5	1.0	0.5	7.0	1.0
	運営推進会議	1.0	0.0	0.5	1.0	1.0	1.0	0.0	1.0	1.0	6.5	1.0	0.0	5.5	0.8
6 利用者計画	18.0	4.5	9.0	16.0	17.0	14.5	7.0	12.0	16.0	11.0					12.1
2 処遇方策の状況	ケア提供・ケアプラン	2.0	0.5	0.5	1.5	2.0	2.0	1.0	2.0	2.0	12.5	2.0	0.5	10.0	1.4
	事故、緊急の場合の処遇	2.0	1.0	2.0	2.0	2.0	2.0	1.0	2.0	2.0	15.0	2.0	1.0	12.0	1.7
	感染症・食中毒対策	2.0	0.5	0.5	2.0	2.0	1.5	1.0	1.0	1.5	11.0	2.0	0.5	8.5	1.2
	虐待防止対策	2.0	0.5	0.5	2.0	2.0	1.5	1.0	1.0	1.5	11.0	2.0	0.5	8.5	1.2
	サービス向上の仕組み	2.0	0.5	0.5	1.5	2.0	1.5	0.0	1.0	1.5	9.5	2.0	0.0	7.5	1.1
	認知症対策	2.0	0.5	0.5	2.0	2.0	2.0	1.0	1.0	2.0	12.0	2.0	0.5	9.5	1.4
	重度者対応の体制	2.0	0.0	0.5	1.5	1.5	1.5	0.0	0.0	1.5	1.5	8.0	1.5	0.0	6.5
3 利用者見込み	利用者見込み計画	2.0	0.5	2.0	1.5	2.0	1.5	1.0	2.0	2.0	14.0	2.0	0.5	11.5	1.6
4 事業収支計画	事業収支計画	2.0	0.5	2.0	2.0	1.5	1.0	1.0	2.0	2.0	14.0	2.0	0.5	11.5	1.6
7 非常災害対策	4.0	1.0	3.0	4.0	3.0	3.5	2.0	4.0	3.0	3.0					3.1
1 非常災害対策	非常災害対策	2.0	0.5	1.0	2.0	1.5	2.0	1.0	2.0	1.5	13.0	2.0	0.5	10.5	1.5
2 地域住民との連携	地域住民の協力	2.0	0.5	2.0	2.0	1.5	1.5	1.0	2.0	1.5	13.5	2.0	0.5	11.0	1.6
二次審査 合計		50.0	8.5	29.5	46.0	48.0	40.5	31.0	39.0	44.0	34.5				37.7

平成28年度八戸市地域密着型サービス事業者選定 二次審査採点結果（地域密着型介護老人福祉施設入所者生活介護）

社会福祉法人 素心の会

審査項目	配点	委員A	委員B	委員C	委員D	委員E	委員F	委員G	委員H	委員I	合計 a	最大値 b	最小値 c	最大・最小値を除いた評価点合計 d a-b-c	評価点 e d/7
1 設置希望者の状況	5.0	4.5	5.0	3.0	5.0	4.5	5.0	5.0	5.0	5.0					4.8
3 設置の理念	理念・熱意	2.0	1.5	2.0	1.0	2.0	2.0	2.0	2.0	2.0	16.5	2.0	1.0	13.5	1.9
	コンサルタント	1.0	1.0	1.0	1.0	1.0	1.0	1.0	1.0	1.0	9.0	1.0	1.0	7.0	1.0
4 制度・サービスの理解	制度・サービスの理解	2.0	2.0	2.0	1.0	2.0	1.5	2.0	2.0	2.0	16.5	2.0	1.0	13.5	1.9
3 設備計画の状況	6.0	4.0	5.5	4.0	5.5	4.5	6.0	6.0	4.5	6.0					5.2
2 利用者への配慮	構造・設備	2.0	2.0	1.5	1.5	2.0	1.5	2.0	2.0	1.5	16.0	2.0	1.5	12.5	1.8
3 防火・防災・安全対策	構造・設備	2.0	1.0	2.0	1.5	1.5	1.5	2.0	2.0	1.5	15.0	2.0	1.0	12.0	1.7
4 環境対策	省エネ対策	2.0	1.0	2.0	1.0	2.0	1.5	2.0	2.0	1.5	15.0	2.0	1.0	12.0	1.7
4 職員の状況	10.0	7.5	6.5	6.0	10.0	8.0	10.0	10.0	8.0	9.0					8.6
2 職員の定着率	顔なじみの職員によるケア	2.0	1.0	1.0	1.0	2.0	1.5	2.0	2.0	1.5	14.0	2.0	1.0	11.0	1.6
3 賃金改善等の取組み	職場環境改善	2.0	1.5	2.0	1.0	2.0	2.0	2.0	2.0	1.5	16.0	2.0	1.0	13.0	1.9
	人材確保の取組み	2.0	2.0	1.5	1.0	2.0	1.5	2.0	2.0	1.5	15.0	2.0	1.0	12.0	1.7
6 職員確保の見込み	職員確保の見込み	2.0	1.0	1.0	1.5	2.0	1.0	2.0	2.0	1.5	13.5	2.0	1.0	10.5	1.5
7 研修計画	職員研修計画	2.0	2.0	1.0	1.5	2.0	2.0	2.0	2.0	2.0	16.5	2.0	1.0	13.5	1.9
5 地域との連携	7.0	5.5	6.0	5.0	7.0	6.0	7.0	7.0	7.0	7.0					6.5
1 医療機関等との連携	連携・支援	1.0	1.0	1.0	1.0	1.0	1.0	1.0	1.0	1.0	9.0	1.0	1.0	7.0	1.0
	2 地域包括ケアシステム	取組み案	2.0	1.0	1.0	1.0	2.0	1.5	2.0	2.0	2.0	14.5	2.0	1.0	11.5
3 家族・地域との交流	交流事業の確保	2.0	2.0	2.0	1.0	2.0	1.5	2.0	2.0	2.0	16.5	2.0	1.0	13.5	1.9
	ボランティア・実習生	1.0	1.0	1.0	1.0	1.0	1.0	1.0	1.0	1.0	9.0	1.0	1.0	7.0	1.0
	運営推進会議	1.0	0.5	1.0	1.0	1.0	1.0	1.0	1.0	1.0	8.5	1.0	0.5	7.0	1.0
6 利用者計画	18.0	15.0	17.0	10.0	18.0	13.5	16.0	18.0	15.5	17.0					16.2
2 処遇方策の状況	ケア提供・ケアプラン	2.0	2.0	1.0	1.0	2.0	1.5	2.0	2.0	2.0	15.5	2.0	1.0	12.5	1.8
	事故、緊急の場合の処遇	2.0	1.5	2.0	1.0	2.0	2.0	2.0	2.0	2.0	16.5	2.0	1.0	13.5	1.9
	感染症・食中毒対策	2.0	2.0	2.0	1.5	2.0	1.5	2.0	2.0	1.0	15.5	2.0	1.0	12.5	1.8
	虐待防止対策	2.0	2.0	2.0	1.5	2.0	1.5	2.0	2.0	1.5	16.0	2.0	1.5	12.5	1.8
	サービス向上の仕組み	2.0	1.5	2.0	1.0	2.0	1.5	2.0	2.0	1.5	15.5	2.0	1.0	12.5	1.8
	認知症対策	2.0	1.5	2.0	1.0	2.0	1.5	2.0	2.0	2.0	16.0	2.0	1.0	13.0	1.9
	重度者対応の体制	2.0	2.0	2.0	1.0	2.0	1.5	2.0	2.0	1.5	16.0	2.0	1.0	13.0	1.9
3 利用者見込み	利用者見込み計画	2.0	1.5	2.0	1.0	2.0	1.5	1.0	2.0	2.0	15.0	2.0	1.0	12.0	1.7
4 事業収支計画	事業収支計画	2.0	1.0	2.0	1.0	2.0	1.0	1.0	2.0	2.0	14.0	2.0	1.0	11.0	1.6
7 非常災害対策	4.0	3.0	3.5	2.0	4.0	3.0	4.0	4.0	3.0	4.0					3.5
1 非常災害対策	非常災害対策	2.0	1.0	2.0	1.0	2.0	1.5	2.0	2.0	1.5	15.0	2.0	1.0	12.0	1.7
2 地域住民との連携	地域住民の協力	2.0	2.0	1.5	1.0	2.0	1.5	2.0	2.0	1.5	15.5	2.0	1.0	12.5	1.8
二次審査 合計		50.0	39.5	43.5	30.0	49.5	39.5	48.0	50.0	43.0	48.0				44.8

平成28年度八戸市地域密着型サービス事業者選定 二次審査採点結果（地域密着型介護老人福祉施設入所者生活介護）

社会福祉法人 ぶさん会

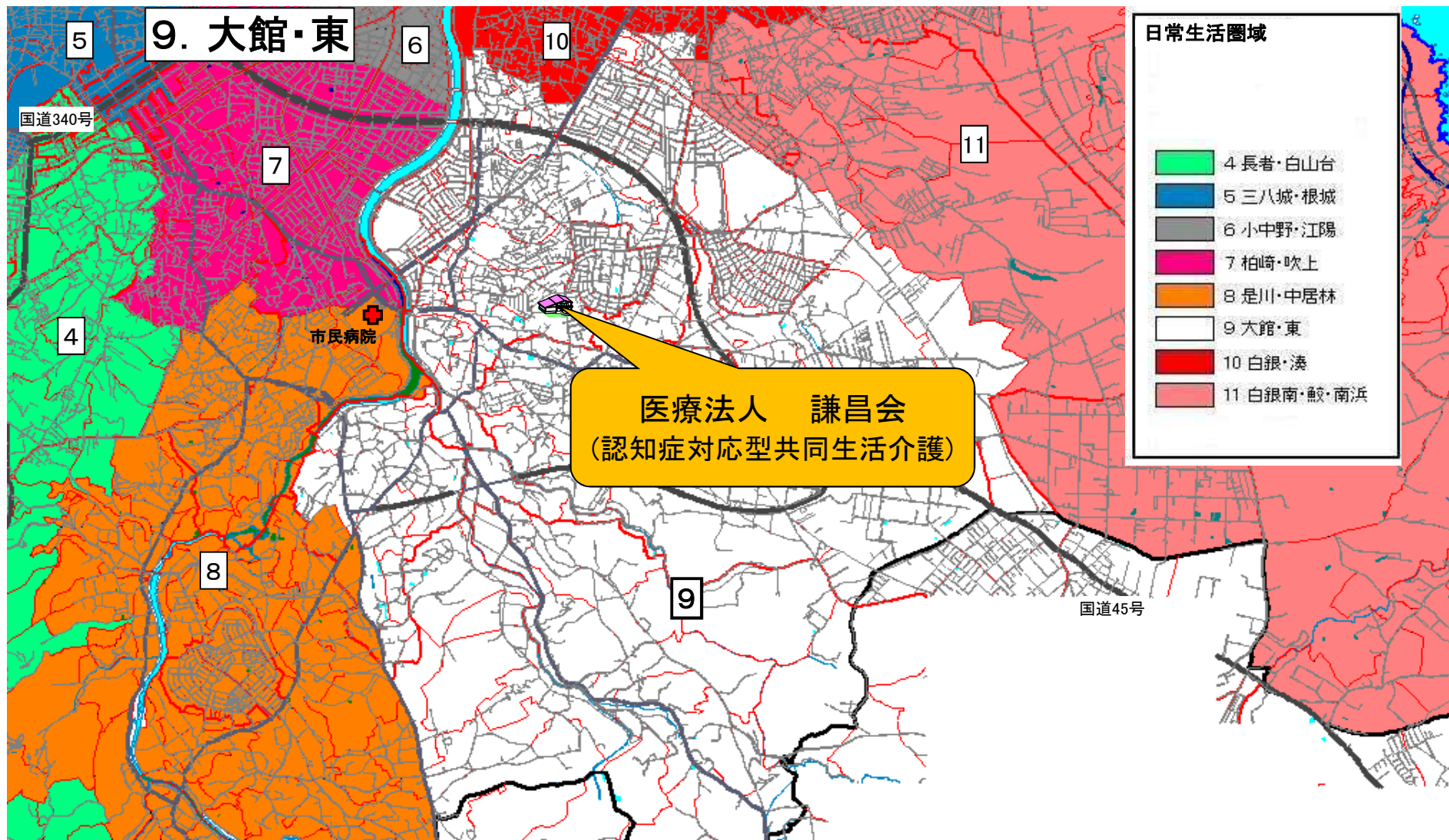
審査項目	配点	委員A	委員B	委員C	委員D	委員E	委員F	委員G	委員H	委員I	合計 a	最大値 b	最小値 c	最大・最小値を除いた評価点合計 d a-b-c	評価点 e d/7	
1 設置希望者の状況	5.0	3.0	4.0	3.5	5.0	4.5	5.0	5.0	5.0	5.0					4.6	
3 設置の理念	理念・熱意	2.0	1.0	1.5	1.5	2.0	2.0	2.0	2.0	2.0	2.0	16.0	2.0	1.0	13.0	1.9
	コンサルタント	1.0	1.0	1.0	1.0	1.0	1.0	1.0	1.0	1.0	1.0	9.0	1.0	1.0	7.0	1.0
4 制度・サービスの理解	制度・サービスの理解	2.0	1.0	1.5	1.0	2.0	1.5	2.0	2.0	2.0	2.0	15.0	2.0	1.0	12.0	1.7
3 設備計画の状況	6.0	2.0	6.0	4.5	5.5	5.0	6.0	5.5	4.5	5.0					5.2	
2 利用者への配慮	構造・設備	2.0	0.0	2.0	1.5	2.0	1.5	2.0	2.0	1.5	1.5	14.0	2.0	0.0	12.0	1.7
3 防火・防災・安全対策	構造・設備	2.0	0.0	2.0	1.5	1.5	1.5	2.0	1.5	1.5	1.5	13.0	2.0	0.0	11.0	1.6
4 環境対策	省エネ対策	2.0	2.0	2.0	1.5	2.0	2.0	2.0	2.0	1.5	2.0	17.0	2.0	1.5	13.5	1.9
4 職員の状況	10.0	2.0	8.5	5.0	8.5	8.5	9.0	10.0	8.0	7.5					7.7	
2 職員の定着率	顔なじみの職員によるケア	2.0	0.5	2.0	1.0	1.5	2.0	2.0	2.0	1.5	1.5	14.0	2.0	0.5	11.5	1.6
3 賃金改善等の取組み	職場環境改善	2.0	1.0	2.0	1.0	2.0	1.5	2.0	2.0	1.5	1.5	14.5	2.0	1.0	11.5	1.6
	人材確保の取組み	2.0	0.5	2.0	1.0	1.5	2.0	2.0	2.0	1.5	1.5	14.0	2.0	0.5	11.5	1.6
6 職員確保の見込み	職員確保の見込み	2.0	0.0	1.0	1.0	1.5	1.0	1.0	2.0	1.5	1.5	10.5	2.0	0.0	8.5	1.2
7 研修計画	職員研修計画	2.0	0.0	1.5	1.0	2.0	2.0	2.0	2.0	1.5	1.5	14.0	2.0	0.0	12.0	1.7
5 地域との連携	7.0	3.0	6.0	5.0	7.0	6.5	7.0	7.0	7.0	7.0					6.5	
1 医療機関等との連携	連携・支援	1.0	0.5	1.0	1.0	1.0	1.0	1.0	1.0	1.0	1.0	8.5	1.0	0.5	7.0	1.0
2 地域包括ケアシステム	取組み案	2.0	0.5	1.5	1.0	2.0	1.5	2.0	2.0	2.0	2.0	14.5	2.0	0.5	12.0	1.7
3 家族・地域との交流	交流事業の確保	2.0	1.0	2.0	1.0	2.0	2.0	2.0	2.0	2.0	2.0	16.0	2.0	1.0	13.0	1.9
	ボランティア・実習生	1.0	1.0	1.0	1.0	1.0	1.0	1.0	1.0	1.0	1.0	9.0	1.0	1.0	7.0	1.0
	運営推進会議	1.0	0.0	0.5	1.0	1.0	1.0	1.0	1.0	1.0	1.0	7.5	1.0	0.0	6.5	0.9
6 利用者計画	18.0	8.5	15.5	11.0	16.5	14.5	17.0	18.0	16.0	15.5					15.4	
2 処遇方策の状況	ケア提供・ケアプラン	2.0	0.5	1.0	1.0	1.5	2.0	2.0	2.0	2.0	1.5	13.5	2.0	0.5	11.0	1.6
	事故、緊急の場合の処遇	2.0	1.0	2.0	1.5	1.5	2.0	2.0	2.0	1.5	2.0	15.5	2.0	1.0	12.5	1.8
	感染症・食中毒対策	2.0	1.0	2.0	1.5	2.0	1.5	2.0	2.0	2.0	2.0	16.0	2.0	1.0	13.0	1.9
	虐待防止対策	2.0	1.0	2.0	1.5	2.0	1.5	2.0	2.0	1.5	2.0	15.5	2.0	1.0	12.5	1.8
	サービス向上の仕組み	2.0	1.0	2.0	1.5	2.0	2.0	2.0	2.0	1.5	1.0	15.0	2.0	1.0	12.0	1.7
	認知症対策	2.0	1.5	1.5	1.0	1.5	1.5	2.0	2.0	2.0	1.0	14.0	2.0	1.0	11.0	1.6
	重度者対応の体制	2.0	1.0	1.0	1.0	2.0	1.5	2.0	2.0	1.5	2.0	14.0	2.0	1.0	11.0	1.6
3 利用者見込み	利用者見込み計画	2.0	0.5	2.0	1.0	2.0	1.5	2.0	2.0	2.0	15.0	2.0	0.5	12.5	1.8	
4 事業収支計画	事業収支計画	2.0	1.0	2.0	1.0	2.0	1.0	1.0	2.0	2.0	14.0	2.0	1.0	11.0	1.6	
7 非常災害対策	4.0	0.5	1.5	2.0	3.5	3.5	4.0	4.0	3.0	4.0					3.1	
1 非常災害対策	非常災害対策	2.0	0.5	1.0	1.0	1.5	2.0	2.0	2.0	1.5	2.0	13.5	2.0	0.5	11.0	1.6
2 地域住民との連携	地域住民の協力	2.0	0.0	0.5	1.0	2.0	1.5	2.0	2.0	1.5	2.0	12.5	2.0	0.0	10.5	1.5
二次審査 合計		50.0	19.0	41.5	31.0	46.0	42.5	48.0	49.5	43.5	44.0					42.5

参考資料

選定法人の事業計画概要及び位置図

認知症対応型共同生活介護 事業計画概要

	1	2
法人名	医療法人 謙昌会	有限会社 ゆき
代表者名	理事長 西山 弘文	代表取締役 佐々木 豊
主たる事務所の所在地	八戸市大字大久保字大山31番地2	八戸市白銀五丁目14-9
開設予定地	八戸市大字新井田字外久保3番11	八戸市大字白銀町字白浜道14番
日常生活圏域	大館・東	白銀・湊
事業開始予定年月日	平成30年4月1日	平成29年9月1日
一次審査結果	46点	48点
備考	現在運営している建物を改修して1ユニット増床する予定。	—



10. 白銀・湊

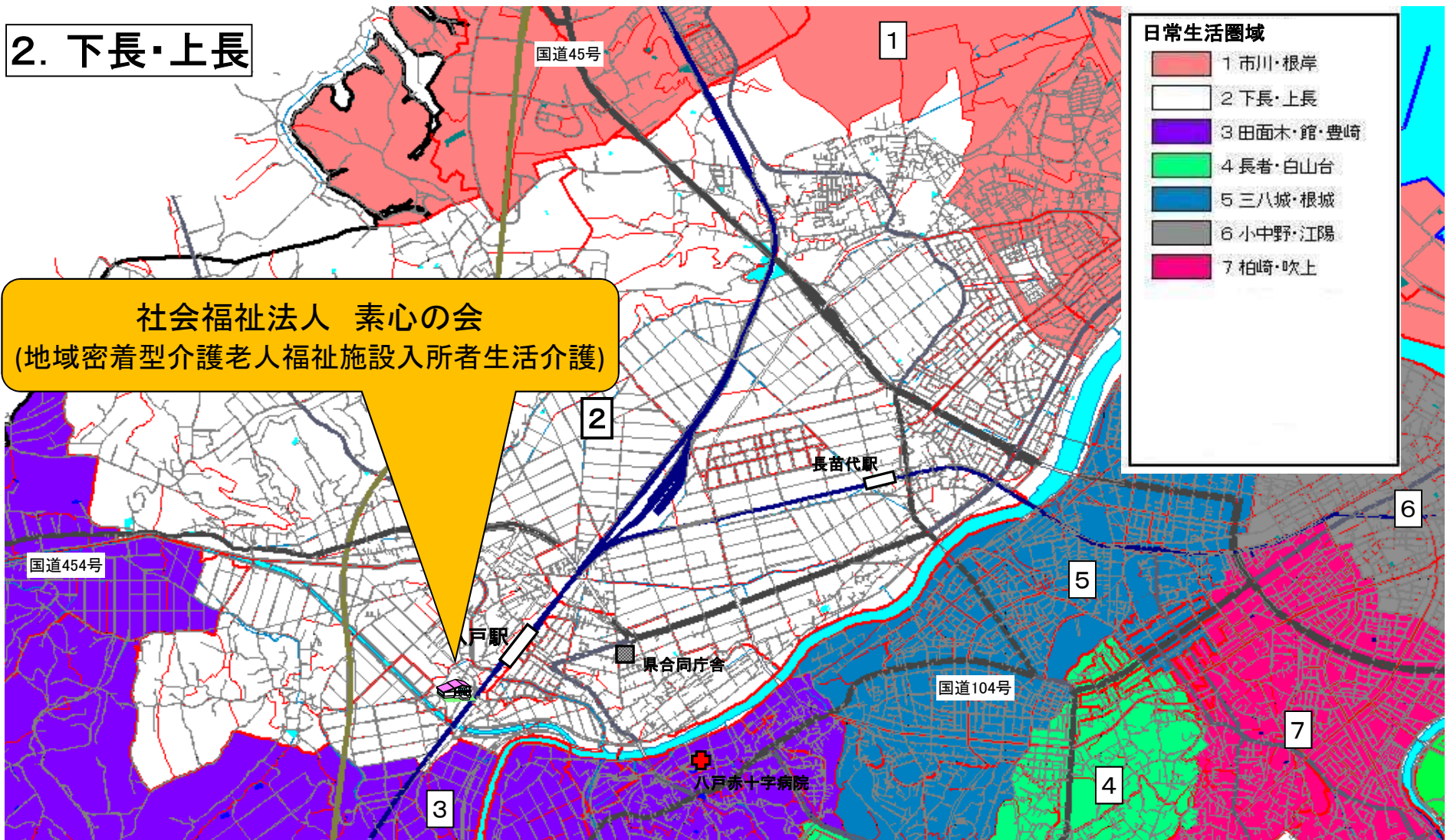


有限会社 ゆき
(認知症対応型共同生活介護)

地域密着型介護老人福祉施設入所者生活介護 事業計画概要

	1
法人名	社会福祉法人 素心の会
代表者名	理事長 大西 一男
主たる事務所の所在地	三戸郡五戸町字古館向10-1
開設予定地	八戸市大字尻内町字矢沢62-1他
日常生活圏域	下長・上長
事業開始予定年月日	平成30年5月1日
ユニット型・従来型の別	ユニット型
一次審査結果	46点
備考	五戸の特養のサテライトとして考えている。

2. 下長・上長



(2)

平成27年度八戸市介護保険事業の概要について

目 次

	ページ
1 高齢者(65歳以上)人口について	1
2 要介護(要支援)認定状況について	2
3 介護サービスの受給(利用)状況について	4
4 居宅サービスの利用状況について	5
5 地域密着型サービスの利用状況について	8
6 施設サービスの利用状況について	9
7 保険給付費の支出状況について	10
8 介護保険料の収納状況について	13
9 地域支援事業の実施状況について	14
10 介護保険特別会計の収支について	15
(参考)介護保険事業の状況	16

1 高齢者(65歳以上)人口について

八戸市の高齢者は、全市民の約3.6人に1人の割合

高齢化率（総人口に占める高齢者人口の割合）は、28年3月末現在で27.6%となっています。

全国平均と同程度、県平均に比べては低い割合となっていますが、八戸市の高齢化は着実に進んでいます。

表1 高齢者人口(第1号被保険者)の推移【各月末日】

(単位:人)

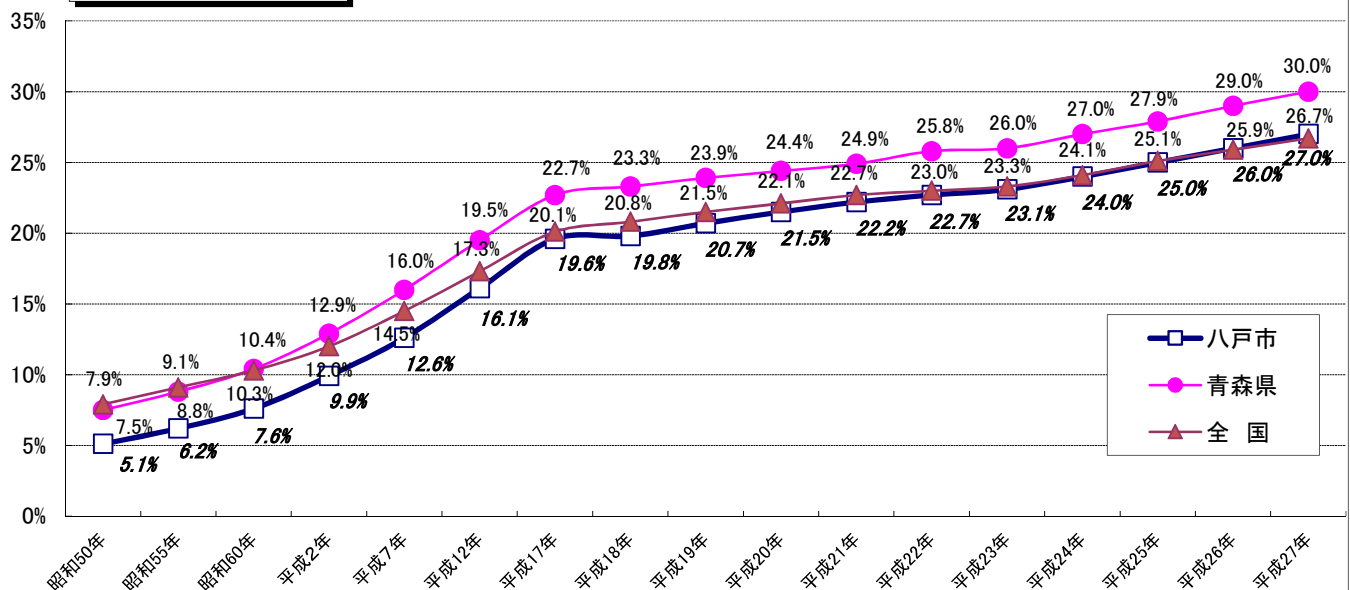
	26年 3月	27年 3月	4月	5月	6月	7月	8月
総人口 ※1 A	237,927	237,927	236,470	236,401	236,388	236,301	236,253
対前月増減	-	-	△ 1,457	△ 69	△ 13	△ 87	△ 48
高齢者人口 ※2 B	60,890	62,914	63,107	63,268	63,398	63,603	63,730
65歳以上75歳未満 C	31,893	33,346	33,457	33,562	33,620	33,729	33,775
C/A	13.4%	14.0%	14.1%	14.2%	14.2%	14.3%	14.3%
75歳以上 D	28,997	29,568	29,650	29,706	29,778	29,874	29,955
D/A	12.2%	12.4%	12.5%	12.6%	12.6%	12.6%	12.7%
対前月増減	-	-	193	161	130	205	127
高齢化率 B/A	25.6%	26.4%	26.7%	26.8%	26.8%	26.9%	27.0%

	9月	10月	11月	12月	28年 1月	2月	3月
総人口 ※1 A	236,159	236,084	235,988	235,878	235,820	235,697	234,850
対前月増減	△ 94	△ 75	△ 96	△ 110	△ 58	△ 123	△ 847
高齢者人口 ※2 B	63,880	64,016	64,166	64,249	64,414	64,602	64,722
65歳以上75歳未満 C	33,810	33,859	33,918	33,967	34,016	34,100	34,112
C/A	14.3%	14.3%	14.4%	14.4%	14.4%	14.5%	14.5%
75歳以上 D	30,070	30,157	30,248	30,282	30,398	30,502	30,610
D/A	12.7%	12.8%	12.8%	12.8%	12.9%	12.9%	13.0%
対前月増減	150	136	150	83	165	188	120
高齢化率 B/A	27.0%	27.1%	27.2%	27.2%	27.3%	27.4%	27.6%

※1 「総人口」は外国人登録者を含む。

※2 「高齢者人口」は介護保険事業状況報告による第1号被保険者数であり、外国人被保険者及び住所地特例被保険者を含む。

高齢化率の推移



※ 昭和50年～平成12年は国勢調査、平成13年～27年の八戸市は9月末現在、全国及び青森県は10月1日現在の人口による。

2 要介護(要支援)認定状況について

高齢者のうち、要介護認定を受けている人は約6人に1人の割合

28年3月末現在、八戸市の要介護（要支援）認定者は11,091人となっています。うち、65歳以上の認定者は10,739人、認定率は16.6%（27年3月末 10,501人、16.7%）となっています。また、19年度から始まった新予防給付の対象となる要支援認定者は28年3月末現在1,576人、認定者のうちの14.2%を占めています。

表2-1 要介護(要支援)認定者数の推移【各月末日】

(単位:人)

	26年3月	27年3月	4月	5月	6月	7月	8月
第1号認定者数 ※1 A	10,133	10,501	10,531	10,535	10,602	10,687	10,716
要支援1	472	536	540	528	536	544	544
要支援2	932	982	980	961	975	987	974
要介護1	1,850	1,946	1,941	1,936	1,933	1,924	1,927
要介護2	2,446	2,514	2,534	2,554	2,575	2,599	2,612
要介護3	1,677	1,750	1,759	1,778	1,804	1,829	1,847
要介護4	1,362	1,439	1,441	1,441	1,431	1,450	1,463
要介護5	1,394	1,334	1,336	1,337	1,348	1,354	1,349
対先月増減	-	-	30	4	67	85	29
高齢者人口 B	60,890	62,914	63,107	63,268	63,398	63,603	63,730
認定率 A/B	16.6%	16.7%	16.7%	16.7%	16.7%	16.8%	16.8%
第2号認定者数 ※2 C	393	369	364	357	370	375	374
認定者数 計 D(A+C)	10,526	10,870	10,895	10,892	10,972	11,062	11,090
(第2号含む認定率 D/B)	(17.3%)	(17.3%)	(17.3%)	(17.2%)	(17.3%)	(17.4%)	(17.4%)

	9月	10月	11月	12月	28年1月	2月	3月
第1号認定者数 ※1 A	10,713	10,719	10,726	10,724	10,693	10,716	10,739
要支援1	541	541	548	543	551	548	548
要支援2	981	976	966	946	954	956	971
要介護1	1,909	1,906	1,915	1,937	1,920	1,929	1,920
要介護2	2,618	2,621	2,620	2,626	2,613	2,605	2,587
要介護3	1,859	1,877	1,884	1,864	1,862	1,869	1,885
要介護4	1,455	1,451	1,460	1,476	1,475	1,489	1,497
要介護5	1,350	1,347	1,333	1,332	1,318	1,320	1,331
対先月増減	△ 3	6	7	△ 2	△ 31	23	23
高齢者人口 B	63,880	64,016	64,166	64,249	64,414	64,602	64,722
認定率 A/B	16.8%	16.7%	16.7%	16.7%	16.6%	16.6%	16.6%
第2号認定者数 ※2 C	372	373	372	367	363	354	352
認定者数 計 D(A+C)	11,085	11,092	11,098	11,091	11,056	11,070	11,091
(第2号含む認定率 D/B)	(17.4%)	(17.3%)	(17.3%)	(17.3%)	(17.2%)	(17.1%)	(17.1%)

※1 「第1号認定者数」は65歳以上の要介護(要支援)認定を受けた人数

※2 「第2号認定者数」は40歳～64歳の要介護(要支援)認定を受けた人数

表2-2 要介護度別認定者数の推移(第2号被保険者、旧南郷村認定者含む)

(単位:人)

	要支援1			要支援2			経過的要介護			要介護1			要介護2			要介護3			要介護4			要介護5			合計		
	人数	対前年度増減率(%)	対前年度増減率(%)	人数	対前年度増減率(%)	対前年度増減率(%)	人数	対前年度増減率(%)	対前年度増減率(%)	人数	対前年度増減率(%)	対前年度増減率(%)	人数	対前年度増減率(%)	対前年度増減率(%)	人数	対前年度増減率(%)	対前年度増減率(%)	人数	対前年度増減率(%)	対前年度増減率(%)	人数	対前年度増減率(%)	対前年度増減率(%)	人数	対前年度増減率(%)	対前年度増減率(%)
12年度末	-	-	-	-	-	-	600	-	-	1,633	-	-	1,115	-	-	748	-	-	791	-	-	705	-	-	5,592	-	-
13年度末	-	-	-	-	-	-	675	75	12.5	2,002	369	22.6	1,157	42	3.8	788	40	5.3	849	58	7.3	774	69	9.8	6,245	653	11.7
14年度末	-	-	-	-	-	-	641	△ 34	△ 5.0	2,425	423	21.1	1,283	126	10.9	836	48	6.1	893	44	5.2	864	90	11.6	6,942	697	11.2
15年度末	-	-	-	-	-	-	618	△ 23	△ 3.6	2,611	186	7.7	1,289	6	0.5	937	101	12.1	936	43	4.8	877	13	1.5	7,268	326	4.7
16年度末	-	-	-	-	-	-	704	86	13.9	2,749	138	5.3	1,353	64	5.0	1,033	96	10.2	963	27	2.9	924	47	5.4	7,726	458	6.3
17年度末	-	-	-	-	-	-	677	△ 27	△ 3.8	3,067	318	11.6	1,373	20	1.5	1,074	41	4.0	976	13	1.3	895	△ 29	△ 3.1	8,062	336	4.3
18年度末	-	-	-	-	-	-	683	6	0.9	2,914	△ 153	△ 5.0	1,460	87	6.3	1,172	98	9.1	985	9	0.9	982	87	9.7	8,196	134	1.7
19年度末	381	皆増	皆増	512	皆増	皆増	0	皆減	皆減	2,563	△ 351	△ 12.0	1,617	157	10.8	1,313	141	12.0	1,048	63	6.4	1,021	39	4.0	8,455	259	3.2
20年度末	347	△ 34	△ 8.9	707	195	38.1	△	△	△	2,127	△ 436	△ 17.0	1,829	212	13.1	1,461	148	11.3	1,086	38	3.6	1,086	65	6.4	8,643	188	2.2
21年度末	398	51	14.7	801	94	13.3	△	△	△	2,038	△ 89	△ 4.2	1,929	100	5.5	1,441	△ 20	△ 1.4	1,104	18	1.7	1,244	158	14.5	8,955	312	3.6
22年度末	408	10	2.5	870	69	8.6	△	△	△	1,756	△ 282	△ 13.8	2,152	223	11.6	1,465	24	1.7	1,157	53	4.8	1,352	108	8.7	9,160	205	2.3
23年度末	389	△ 19	△ 4.7	794	△ 76	△ 8.7	△	△	△	1,738	△ 18	△ 1.0	2,405	253	11.8	1,634	169	11.5	1,239	82	7.1	1,379	27	2.0	9,578	418	4.6
24年度末	482	93	23.9	919	125	15.7	△	△	△	1,780	△ 42	△ 2.4	2,464	59	2.5	1,727	93	5.7	1,329	90	7.3	1,377	△ 2	△ 0.1	10,078	500	5.2
25年度末	493	11	2.3	965	46	5.0	△	△	△	1,896	116	6.5	2,554	90	3.7	1,751	24	1.4	1,417	88	6.6	1,450	73	5.3	10,526	448	4.4
26年度末	549	67	13.9	1,019	100	10.9	△	△	△	1,985	205	11.5	2,626	162	6.6	1,826	99	5.7	1,476	147	11.1	1,389	12	0.9	10,870	792	7.9
27年度末	568	75	15.2	1,008	43	4.5	△	△	△	1,958	62	3.3	2,687	133	5.2	1,957	206	11.8	1,533	116	8.2	1,380	△ 70	△ 4.8	11,091	565	5.4

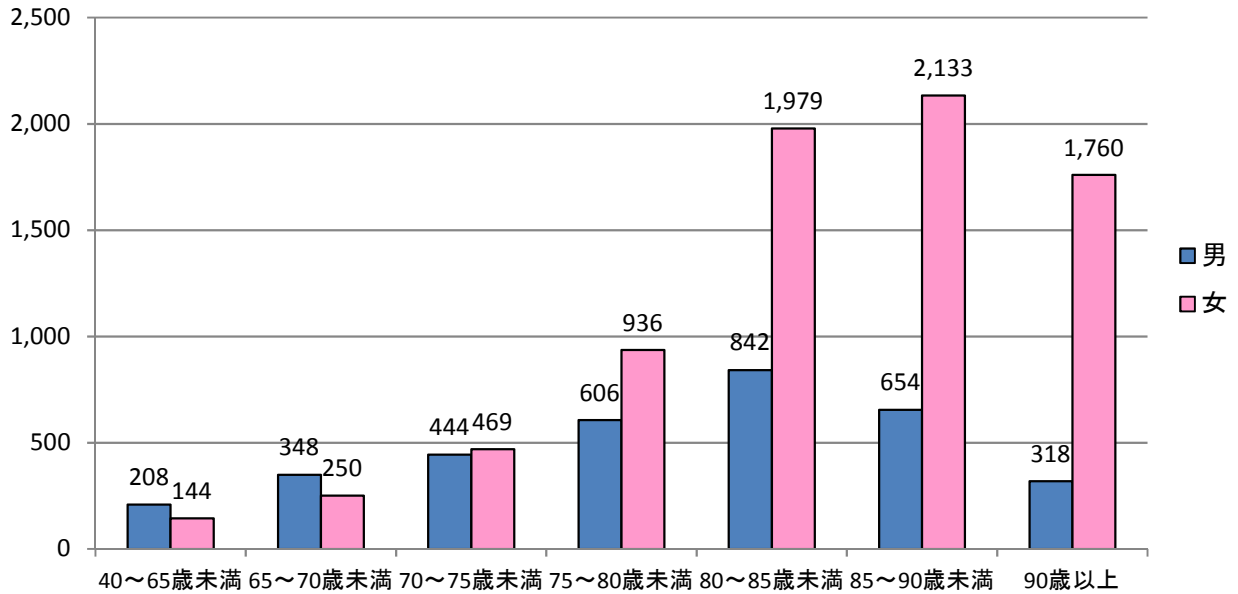
表2-3 年齢階層別・男女別認定者数【平成28年3月末現在】

(単位:人)

		40～65歳未満	65～70歳未満	70～75歳未満	75～80歳未満	80～85歳未満	85～90歳未満	90歳以上
計	人口 A	64,513	19,811	14,347	12,293	9,958	5,516	2,845
	認定者数 B	352	598	913	1,542	2,821	2,787	2,078
	比率 A/B	0.5%	3.0%	6.4%	12.5%	28.3%	50.5%	73.0%
男	人口	31,989	9,394	6,383	5,213	3,760	1,758	565
	認定者数	208	348	444	606	842	654	318
	比率	0.7%	3.7%	7.0%	11.6%	22.4%	37.2%	56.3%
女	人口	32,524	10,417	7,964	7,080	6,198	3,758	2,280
	認定者数	144	250	469	936	1,979	2,133	1,760
	比率	0.4%	2.4%	5.9%	13.2%	31.9%	56.8%	77.2%

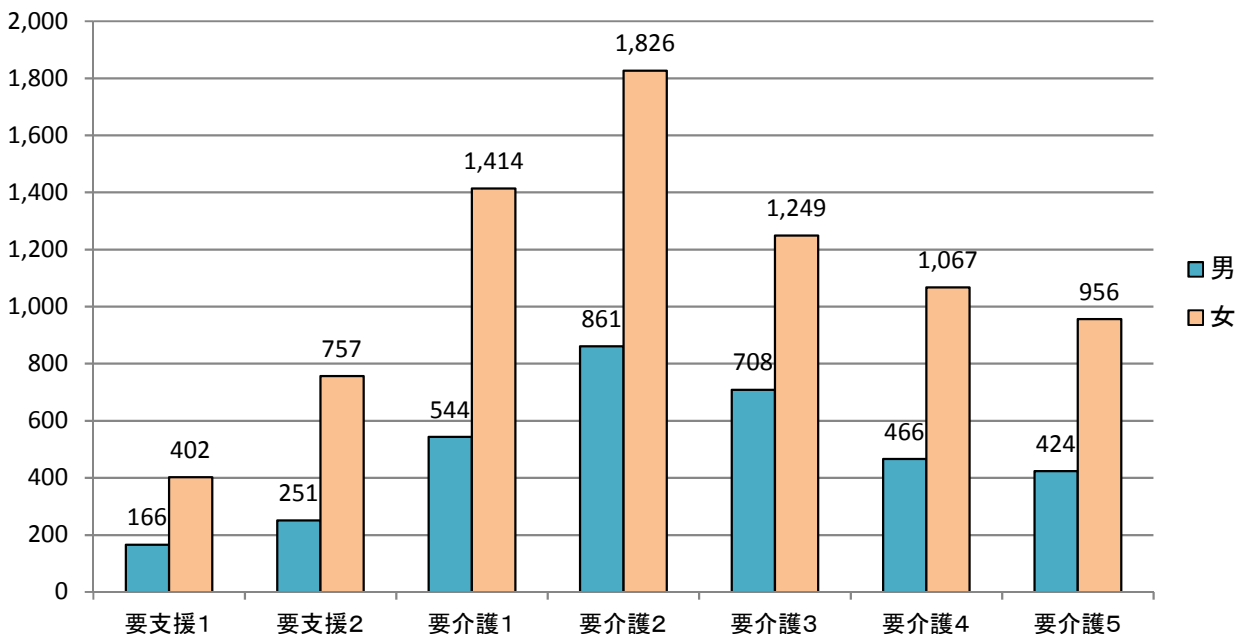
年齢階層別・男女別認定者数

認定者数(人)



要介護度別・男女別認定者数

認定者数(人)



3 介護サービスの受給(利用)状況について

要介護(要支援)認定者のうちサービスを利用している人は93.2%

八戸市の要介護(要支援)認定者のうちサービス受給者は、27年10月時点で10,333人(26年10月 9,876人)となっており、年々増加しています。

また、認定者11,092人に対する受給者の割合は93.2%(26年10月 90.8%)となっており、全国平均及び県平均よりも高い割合となっています。

表3 介護サービス受給者数(各年度10月利用分)

(単位:人)

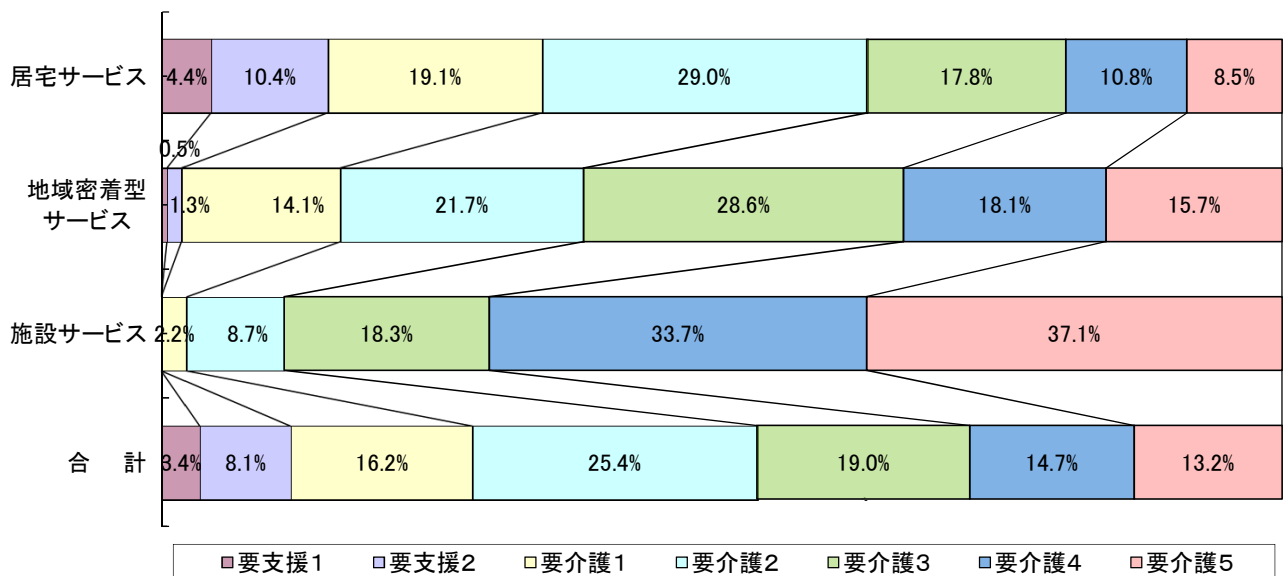
	八戸市									青森県	全国
	23年度	24年度	対前年増減率	25年度	対前年増減率	26年度	対前年増減率	27年度	対前年増減率	27年10月	27年10月
認定者数 A	9,465	9,963	5.3%	10,396	4.3%	10,874	4.6%	11,092	2.0%	76,971	6,175,282
サービス受給者数 計 B	8,682	9,042	4.1%	9,429	4.3%	9,876	4.7%	10,333	4.6%	69,532	5,259,061
居宅サービス(※1)受給者数	6,475	6,699	3.5%	7,049	5.2%	7,504	6.5%	7,872	4.9%	50,654	3,928,989
構成比	74.6%	74.1%		74.8%		76.0%		76.2%		72.8%	74.7%
地域密着型サービス(※2)受給者数	746	870	16.6%	900	3.4%	916	1.8%	999	9.1%	7,336	415,579
構成比	8.6%	9.6%		9.5%		9.3%		9.7%		10.6%	7.9%
施設サービス(※3)受給者数	1,461	1,473	0.8%	1,480	0.5%	1,456	△1.6%	1,462	0.4%	11,542	914,493
構成比	16.8%	16.3%		15.7%		14.7%		14.1%		16.6%	17.4%
受給率 B/A	91.7%	90.8%		90.7%		90.8%		93.2%		90.3%	85.2%
サービス未受給者数 A-B	783	921	17.6%	967	5.0%	998	3.2%	759	△23.9%	7,439	916,221

※1 「居宅サービス」は訪問介護、訪問入浴介護、訪問看護、訪問リハビリテーション、通所介護、通所リハビリテーション、短期入所、福祉用具貸与、居宅療養管理指導、特定施設入居者生活介護

※2 「地域密着型サービス」は認知症対応型共同生活介護、認知症対応型通所介護、地域密着型介護老人福祉施設、地域密着型特定施設入居者生活介護、小規模多機能型居宅介護

※3 「施設サービス」は介護老人福祉施設、介護老人保健施設、介護療養型医療施設

介護サービス受給者の要介護度割合(27年10月利用分)



4 居宅サービスの利用状況について

27年10月分の居宅サービス利用状況を種類別にみると、利用率が高い順に通所介護、福祉用具貸与、訪問介護、通所リハビリテーションとなっています。

表4-1 居宅サービス種類別利用人数(各年度10月利用分)

	23年度			24年度			25年度			26年度			27年度		
	利用人数	構成比	利用率	利用人数	構成比	利用率	利用人数	構成比	利用率	利用人数	構成比	利用率	利用人数	構成比	利用率
訪問介護	2,870	21.8%	44.3%	2,984	21.8%	44.5%	3,216	22.0%	45.6%	3,504	22.3%	46.7%	3,180	20.7%	40.4%
訪問入浴介護	205	1.6%	3.2%	217	1.6%	3.2%	218	1.5%	3.1%	234	1.5%	3.1%	224	1.5%	2.8%
訪問看護	871	6.6%	13.5%	877	6.4%	13.1%	961	6.6%	13.6%	1,064	6.7%	14.2%	1,064	6.9%	13.5%
訪問リハビリテーション	102	0.8%	1.6%	99	0.7%	1.5%	153	1.0%	2.2%	230	1.5%	3.1%	209	1.4%	2.7%
通所介護	3,377	25.7%	52.2%	3,492	25.6%	52.1%	3,673	25.1%	52.1%	3,992	25.4%	53.2%	4,022	26.2%	51.1%
通所リハビリテーション	1,694	12.9%	26.2%	1,666	12.2%	24.9%	1,680	11.5%	23.8%	1,687	10.7%	22.5%	1,559	10.2%	19.8%
福祉用具貸与	2,707	20.6%	41.8%	2,929	21.4%	43.7%	3,199	21.9%	45.4%	3,489	22.2%	46.5%	3,661	23.9%	46.5%
居宅療養管理指導	559	4.2%	8.6%	593	4.4%	8.9%	718	4.9%	10.2%	751	4.8%	10.0%	699	4.6%	8.9%
短期入所	655	5.0%	10.1%	702	5.1%	10.5%	702	4.8%	10.0%	682	4.3%	9.1%	602	3.9%	7.6%
特定施設入居者生活介護	109	0.8%	1.7%	112	0.8%	1.7%	107	0.7%	1.5%	104	0.6%	1.4%	114	0.7%	1.4%
合計	13,149	100.0%		13,671	100.0%		14,627	100.0%		15,737	100.0%		15,334	100.0%	
利用実人数	6,475			6,699			7,049			7,504			7,872		

居宅サービス種類別利用率状況(利用率上位順)

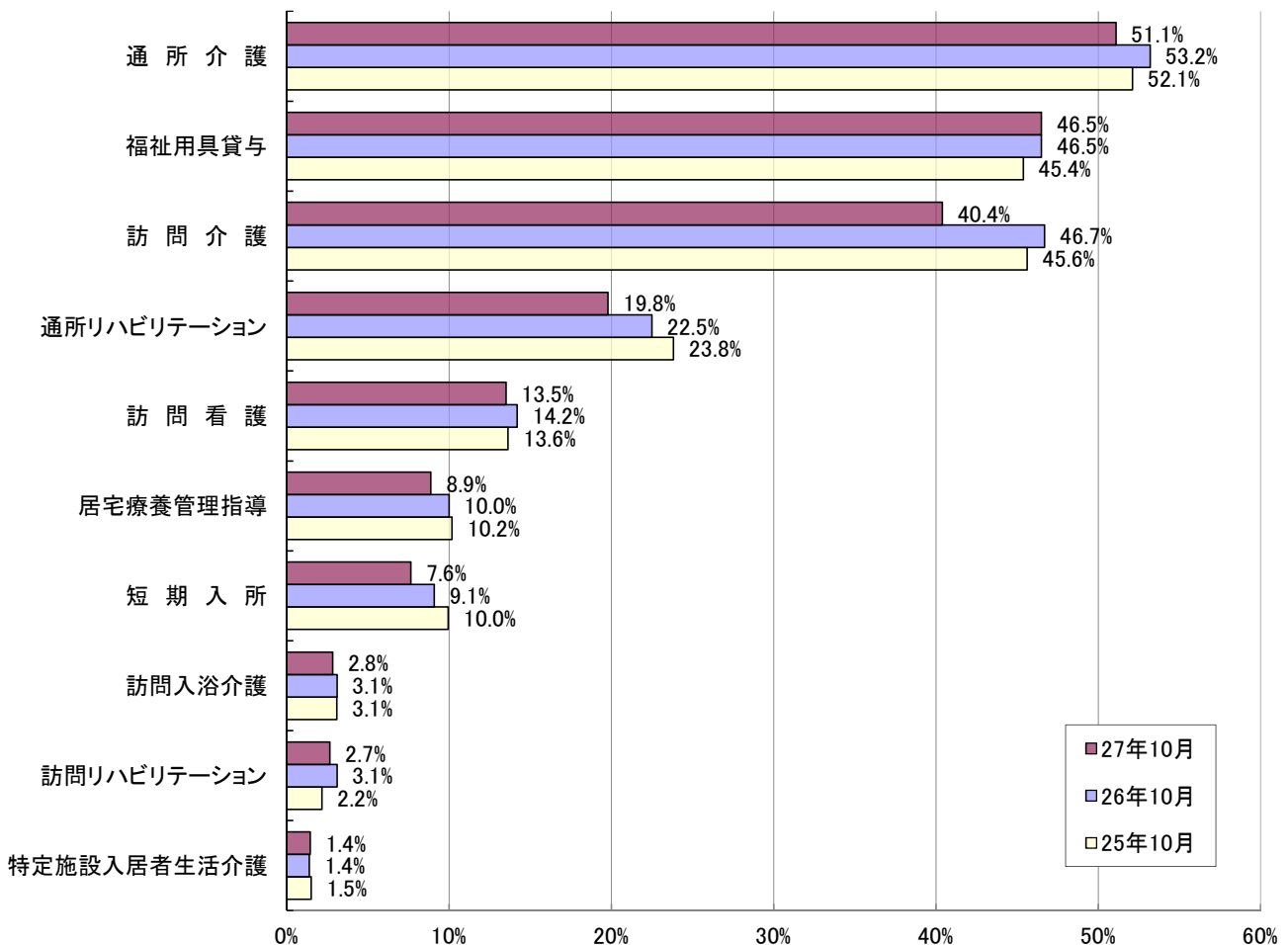
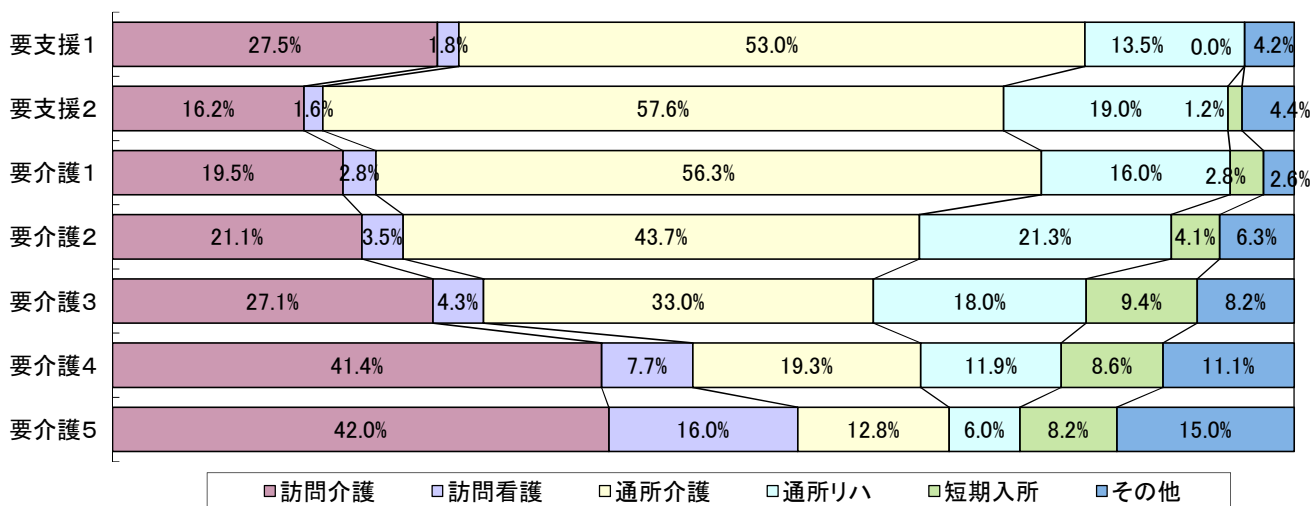


表4-2 要介護度別の「平均費用額」の構成(27年10月利用分)

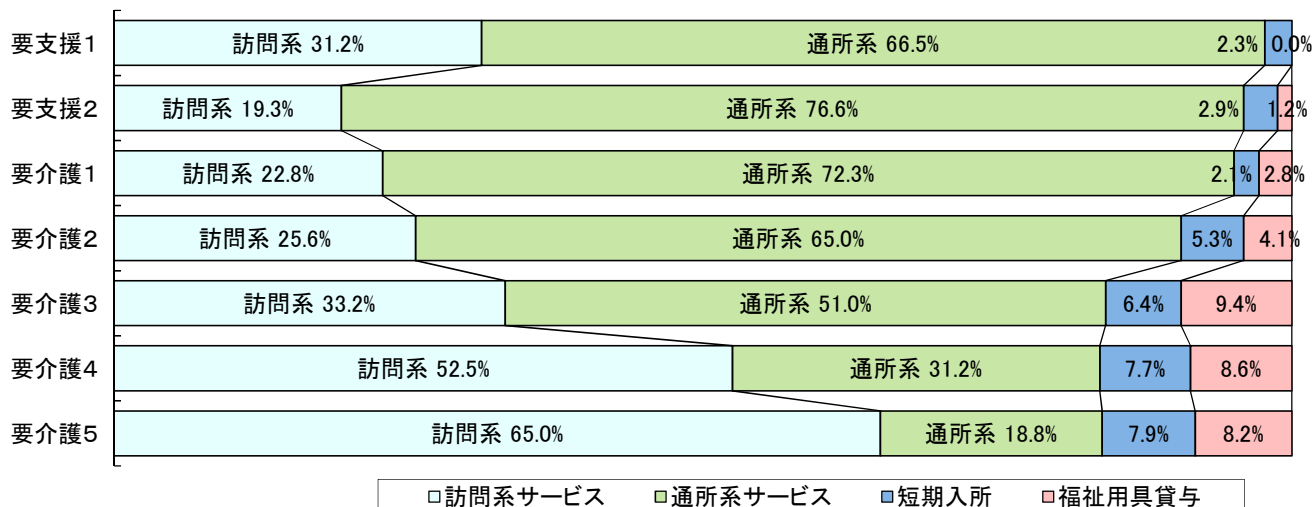
(単位:円)

	要支援1		要支援2		要介護1		要介護2		要介護3		要介護4		要介護5	
	平均費用額		平均費用額		平均費用額		平均費用額		平均費用額		平均費用額		平均費用額	
		構成比		構成比		構成比		構成比		構成比		構成比		構成比
訪問介護	5,436	27.5%	5,943	16.2%	13,527	19.5%	20,425	21.1%	38,161	27.1%	77,934	41.4%	98,162	42.0%
訪問入浴	0	0.0%	42	0.1%	59	0.1%	264	0.3%	1,139	0.8%	4,281	2.3%	13,570	5.8%
訪問看護	345	1.8%	604	1.6%	1,954	2.8%	3,401	3.5%	6,077	4.3%	14,570	7.7%	37,484	16.0%
訪問リハビリ	383	1.9%	518	1.4%	271	0.4%	649	0.7%	1,439	1.0%	2,020	1.1%	2,781	1.2%
通所介護	10,466	53.0%	21,149	57.6%	39,045	56.3%	42,262	43.7%	46,343	33.0%	36,240	19.3%	29,833	12.8%
通所リハビリ	2,661	13.5%	6,971	19.0%	11,098	16.0%	20,626	21.3%	25,365	18.0%	22,298	11.9%	14,030	6.0%
福祉用具貸与	460	2.3%	1,049	2.9%	1,414	2.1%	5,089	5.3%	8,948	6.4%	14,535	7.7%	18,454	7.9%
短期入所	0	0.0%	450	1.2%	1,949	2.8%	3,955	4.1%	13,159	9.4%	16,245	8.6%	19,260	8.2%

「平均費用額」 サービス種類の構成(27年10月利用分)



「平均費用額」 訪問系・通所系サービス別の構成(27年10月利用分)



※ 訪問系サービスは、訪問介護、訪問入浴介護、訪問看護、訪問リハビリテーションの4種類
 ※ 通所系サービスは、通所介護、通所リハビリテーションの2種類

居宅サービス平均費用額の対支給限度額比率は 54.5%

居宅サービス（居宅療養管理指導及び特定施設入居者生活介護を除く）には、要介護度ごとに1割又は2割（27年8月より）の負担で利用できる支給限度額が決められており、支給限度額に対してどのくらい利用しているかを表したのが、対支給限度額比率です。

27年7月分の対支給限度額比率は、全体で54.5%となっており、要介護度別にみると要介護5の割合が最も高くなっています。

表4-3 要介護度別の対支給限度額<居宅サービス区分 ※1>比率 (各年度10月利用分。27年度のみ7月分。)

(単位:円)

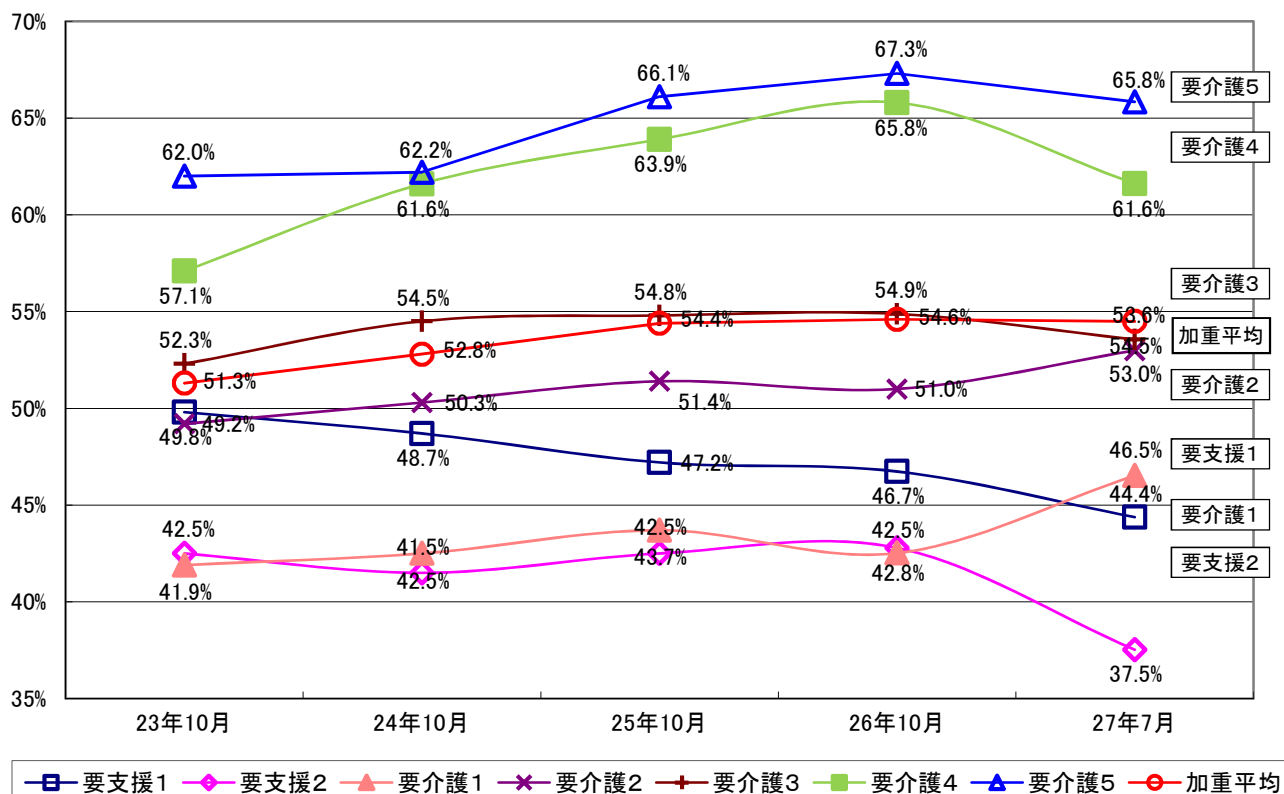
	支給 限度額 (25年度まで)	支給 限度額 (26年度より)	23年度		24年度		25年度		26年度		27年度 ※3		参考 ※2	
			平均 費用額	対支給 限度額 比率	平均 費用額	対支給 限度額 比率	平均 費用額	対支給 限度額 比率	平均 費用額	対支給 限度額 比率	平均 費用額	対支給 限度額 比率	青森県	全国
要支援1	49,700	50,030	24,749	49.8%	24,191	48.7%	23,482	47.2%	23,382	46.7%	22,202	44.4%	46.8%	45.2%
要支援2	104,000	104,730	44,172	42.5%	43,198	41.5%	44,158	42.5%	44,812	42.8%	39,298	37.5%	37.9%	38.3%
要介護1	165,800	166,920	69,454	41.9%	70,415	42.5%	72,486	43.7%	70,969	42.5%	77,656	46.5%	47.4%	48.9%
要介護2	194,800	196,160	95,856	49.2%	98,046	50.3%	100,118	51.4%	100,041	51.0%	103,939	53.0%	52.2%	54.9%
要介護3	267,500	269,310	139,967	52.3%	145,810	54.5%	146,586	54.8%	147,791	54.9%	144,232	53.6%	57.0%	56.8%
要介護4	306,000	308,060	174,787	57.1%	188,563	61.6%	195,486	63.9%	202,694	65.8%	189,812	61.6%	62.7%	60.3%
要介護5	358,300	360,650	222,081	62.0%	222,795	62.2%	236,882	66.1%	242,724	67.3%	237,448	65.8%	67.5%	62.7%
加重平均				51.3%		52.8%		54.4%		54.6%		54.5%	-	-

※1 「居宅サービス区分」は訪問系・通所系サービス、短期入所及び福祉用具貸与の計8種類

※2 「居宅サービス全体(※1+居宅療養管理指導+特定施設入居者生活介護)」での対支給限度額比率

※3 自己負担割合が27年8月より所得に応じて1割又は2割となったため、7月利用分のデータを使用。

要介護度別の対支給限度額比率



5 地域密着型サービスの利用状況について

八戸市高齢者福祉計画に基づき、サービス基盤の整備を行っています。
 全体的には利用者数、費用額ともに認知症対応型共同生活介護（グループホーム）が大きな割合を占めています。

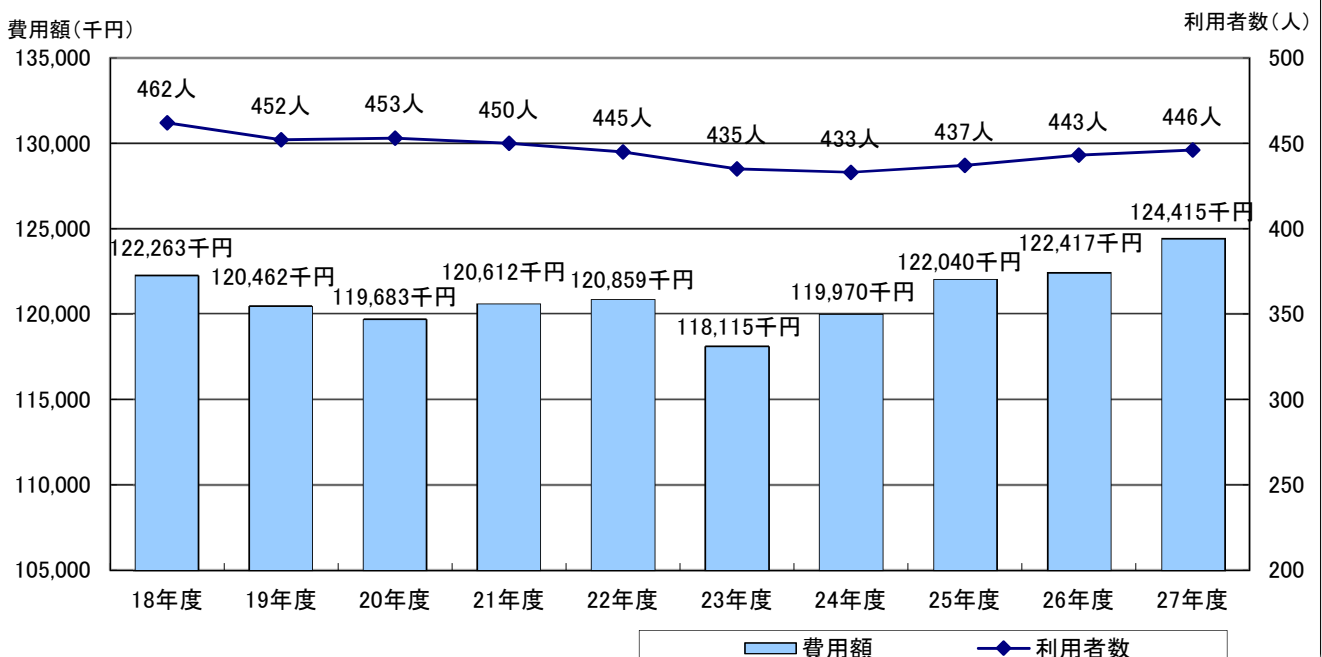
表5-1 地域密着型サービス要介護度別利用者数(27年10月利用分)

	要支援1・2	要介護1	要介護2	要介護3	要介護4	要介護5	計 (人)	構成比	費用額 (千円)	
									構成比	構成比
認知症対応型共同生活介護	0	50	85	154	95	62	446	45.3%	124,415	53.4%
認知症対応型通所介護	1	34	44	46	14	12	151	15.3%	18,763	8.1%
地域密着型介護老人福祉施設	0	2	3	12	29	46	92	9.4%	25,891	11.1%
地域密着型特定施設入居者生活介護	0	0	2	4	3	8	17	1.7%	4,193	1.8%
小規模多機能型居宅介護	17	55	83	62	35	27	279	28.3%	59,517	25.6%
合計	18	141	217	278	176	155	985	100.0%	232,779	100.0%
構成比	1.8%	14.3%	22.0%	28.2%	17.9%	15.8%	100.0%			

表5-2 認知症対応型共同生活介護(グループホーム)の要介護度別利用者数(各年度10月利用分) (単位:人)

	18年度		19年度		20年度		21年度		22年度		23年度		24年度		25年度		26年度		27年度	
	利用者数	構成比	利用者数	構成比	利用者数	構成比	利用者数	構成比	利用者数	構成比	利用者数	構成比	利用者数	構成比	利用者数	構成比	利用者数	構成比	利用者数	構成比
要支援1・2	0	0.0%	1	0.2%	2	0.4%	0	0.0%	2	0.4%	0	0.0%	1	0.2%	0	0.0%	0	0.0%	0	0.0%
要介護1	92	19.9%	85	18.8%	76	16.8%	72	16.0%	59	13.3%	59	13.5%	48	11.1%	46	10.5%	43	9.7%	50	11.2%
要介護2	144	31.2%	120	26.6%	118	26.0%	123	27.3%	128	28.8%	106	24.4%	98	22.6%	87	19.9%	87	19.7%	85	19.1%
要介護3	126	27.3%	137	30.3%	143	31.6%	123	27.3%	123	27.6%	136	31.3%	147	34.0%	149	34.1%	152	34.3%	154	34.5%
要介護4	80	17.3%	82	18.1%	81	17.9%	86	19.1%	86	19.3%	83	19.1%	86	19.9%	95	21.8%	106	23.9%	95	21.3%
要介護5	20	4.3%	27	6.0%	33	7.3%	46	10.3%	47	10.6%	51	11.7%	53	12.2%	60	13.7%	55	12.4%	62	13.9%
合計	462	100.0%	452	100.0%	453	100.0%	450	100.0%	445	100.0%	435	100.0%	433	100.0%	437	100.0%	443	100.0%	446	100.0%
平均要介護度	2.55		2.65		2.72		2.80		2.84		2.91		2.99		3.08		3.10		3.08	

認知症対応型共同生活介護(グループホーム)の費用額と利用者数(各年度10月利用分)



6 施設サービスの利用状況について

27年10月分で入所者数、費用額ともに最も多いのは介護老人保健施設となっています。要介護4・5の入所者は、施設サービス全体で70.8%、介護老人福祉施設では84.9%を占めています。

表6-1 施設別入所者数・費用額・一人当たりの費用額(27年10月利用分)

	入所者数 (人)		費用額 (千円)		1人当たりの費用額		
		構成比		構成比	25年度	26年度	27年度
介護老人福祉施設(特養) ※	582	39.8%	159,573	37.1%	287千円	291千円	274千円
介護老人保健施設(老健)	679	46.4%	195,815	45.5%	288千円	294千円	288千円
介護療養型医療施設(療養型)	203	13.9%	75,163	17.5%	390千円	373千円	370千円
合計	1,464	100.0%	430,551	100.0%	301千円	304千円	294千円

※ 地域密着型介護老人福祉施設(定員29人以下の特養)含む。

表6-2 施設別入所者数の推移(各年度10月利用分) ()内は高齢者人口に占める割合

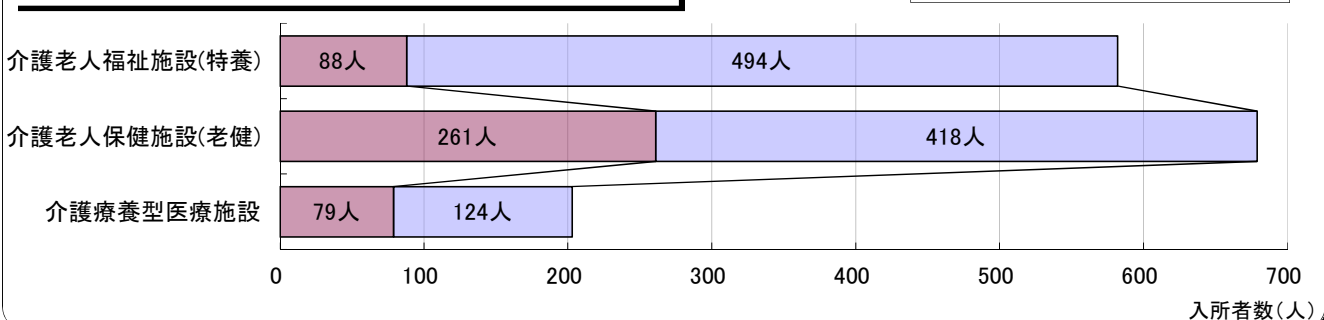
(単位:人)

	22年度	23年度	24年度	25年度	26年度	27年度	参考	
							青森県	全国
介護老人福祉施設(特養) ※	537 (1.0%)	603 (1.1%)	655 (1.1%)	670 (1.1%)	658 (1.1%)	582 (0.9%)	(1.4%)	(1.5%)
介護老人保健施設(老健)	665 (1.2%)	678 (1.2%)	679 (1.2%)	686 (1.1%)	679 (1.1%)	679 (1.1%)	(1.3%)	(1.1%)
介護療養型医療施設(療養型)	196 (0.4%)	215 (0.4%)	226 (0.4%)	213 (0.4%)	215 (0.3%)	203 (0.3%)	(0.2%)	(0.2%)
介護保険施設 計	1,398 (2.5%)	1,496 (2.7%)	1,560 (2.7%)	1,569 (2.6%)	1,552 (2.5%)	1,464 (2.3%)	(3.0%)	(2.8%)
高齢者人口(第1号被保険者数)	54,910	55,864	57,925	59,864	62,071	64,016		

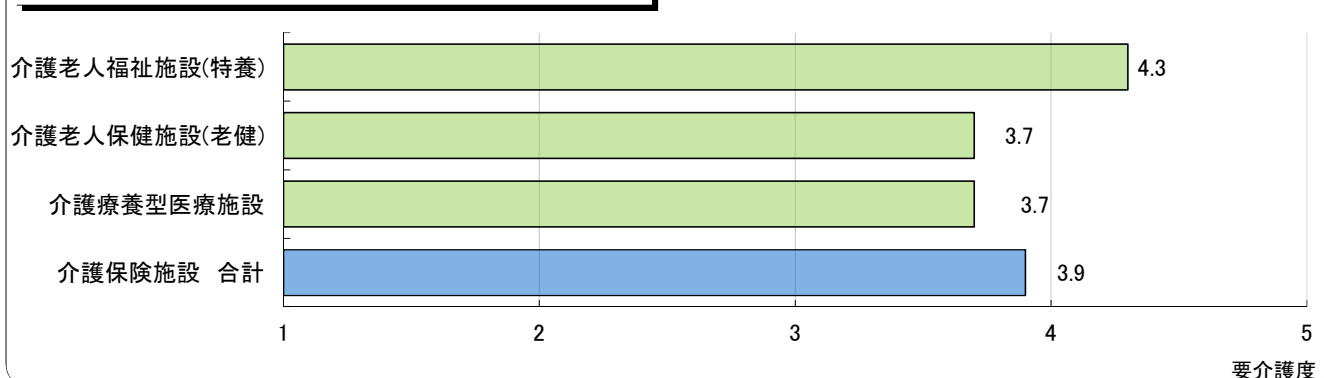
※ 地域密着型介護老人福祉施設(定員29人以下の特養)含む。

施設別入所者の要介護度の状況(27年10月利用分)

■要介護1~3 □要介護4・5



施設別入所者の平均要介護度(27年10月利用分)



7 保険給付費の支出状況について

27年度の保険給付費は約185億200万円(月平均約15億4,200万円)

介護保険では原則費用の9割が保険給付されてきましたが、27年度から一定所得者以上には8割が保険給付されることとなり、報酬改定の影響も受け、27年度の保険給付費は対前年度比2.1%増にとどまりました。サービス別にみると、訪問介護、通所介護、介護老人福祉施設(特別養護老人ホーム)、介護老人保健施設の占める割合が多く、前年に比べ小規模多機能型居宅介護が増加しております。

表7 保険給付費の支出状況

(単位:千円)

	23年度		24年度		25年度		26年度		27年度		対前年度増減率
	給付費	構成比	給付費	構成比	給付費	構成比	給付費	構成比	給付費	構成比	
居宅サービス費	7,406,145	47.3%	7,869,532	47.3%	8,401,919	48.4%	9,065,970	50.0%	9,401,451	50.9%	3.7%
訪問介護	1,780,551	11.4%	1,958,607	11.8%	2,292,242	13.2%	2,586,428	14.3%	2,746,664	14.9%	6.2%
訪問入浴介護	124,444	0.8%	136,053	0.8%	141,734	0.8%	155,281	0.8%	155,191	0.8%	△0.1%
訪問看護	395,542	2.5%	442,380	2.7%	483,588	2.8%	558,195	3.1%	588,993	3.2%	5.5%
訪問リハビリテーション	37,311	0.2%	36,674	0.2%	52,548	0.3%	83,274	0.5%	85,831	0.5%	3.1%
通所介護	2,345,203	15.0%	2,459,617	14.8%	2,569,662	14.8%	2,788,600	15.4%	2,969,450	16.1%	6.5%
通所リハビリテーション	1,426,072	9.1%	1,444,668	8.7%	1,441,853	8.3%	1,459,684	8.0%	1,410,915	7.6%	△3.3%
短期入所	620,718	4.0%	669,423	4.0%	658,571	3.8%	632,145	3.5%	598,201	3.2%	△5.4%
福祉用具貸与	387,303	2.5%	424,681	2.6%	463,427	2.7%	513,443	2.8%	549,739	3.0%	7.1%
居宅療養管理指導	36,888	0.2%	41,397	0.2%	47,620	0.3%	49,023	0.3%	53,366	0.3%	8.9%
特定施設入居者生活介護	252,113	1.6%	256,032	1.5%	250,674	1.4%	239,897	1.3%	243,101	1.3%	1.3%
地域密着型サービス費	1,850,508	11.9%	2,143,003	13.0%	2,229,738	12.9%	2,304,271	12.8%	2,420,771	13.0%	5.1%
認知症対応型共同生活介護	1,265,274	8.1%	1,281,376	7.7%	1,286,355	7.4%	1,298,664	7.2%	1,301,089	7.0%	0.2%
地域密着型特定施設入居者生活介護	41,106	0.3%	43,021	0.3%	45,616	0.3%	46,697	0.3%	44,838	0.2%	△4.0%
地域密着型介護老人福祉施設	93,328	0.6%	216,873	1.3%	252,159	1.5%	283,628	1.6%	278,615	1.5%	△1.8%
認知症対応型通所介護	167,054	1.1%	160,248	1.0%	177,697	1.0%	176,350	1.0%	193,460	1.0%	9.7%
小規模多機能型居宅介護	283,746	1.8%	441,485	2.7%	467,911	2.7%	498,932	2.7%	602,769	3.3%	20.8%
施設サービス費	4,627,207	29.6%	4,685,427	28.3%	4,763,444	27.5%	4,722,689	26.1%	4,571,851	24.7%	△3.2%
介護老人福祉施設	1,666,912	10.7%	1,728,834	10.4%	1,778,621	10.3%	1,734,511	9.6%	1,718,283	9.3%	△0.9%
介護老人保健施設	2,054,286	13.1%	2,083,656	12.6%	2,107,097	12.1%	2,113,419	11.7%	2,059,701	11.1%	△2.5%
介護療養型医療施設	906,009	5.8%	872,937	5.3%	877,726	5.1%	874,759	4.8%	793,867	4.3%	△9.2%
居宅介護支援	942,287	6.0%	976,617	5.9%	1,022,888	5.9%	1,082,407	6.0%	1,141,160	6.2%	5.4%
福祉用具購入費	22,212	0.1%	25,229	0.2%	24,282	0.1%	23,274	0.1%	22,102	0.1%	△5.0%
住宅改修費	37,286	0.2%	46,165	0.3%	40,447	0.2%	38,534	0.2%	33,890	0.2%	△12.1%
高額介護サービス費	269,122	1.7%	299,888	1.8%	315,287	1.8%	329,653	1.8%	354,522	1.9%	7.5%
高額医療合算介護サービス費	26,957	0.2%	32,510	0.2%	36,070	0.2%	40,025	0.2%	39,343	0.2%	△1.7%
特定入所者介護サービス費	437,796	2.8%	479,657	2.9%	499,564	2.9%	493,889	2.7%	494,697	2.7%	0.2%
審査支払手数料	22,948	0.2%	22,628	0.1%	22,946	0.1%	23,206	0.1%	21,923	0.1%	△5.5%
保険給付費 計	15,642,468	100.0%	16,580,656	100.0%	17,356,585	100.0%	18,123,918	100.0%	18,501,710	100.0%	2.1%

保険給付費の推移

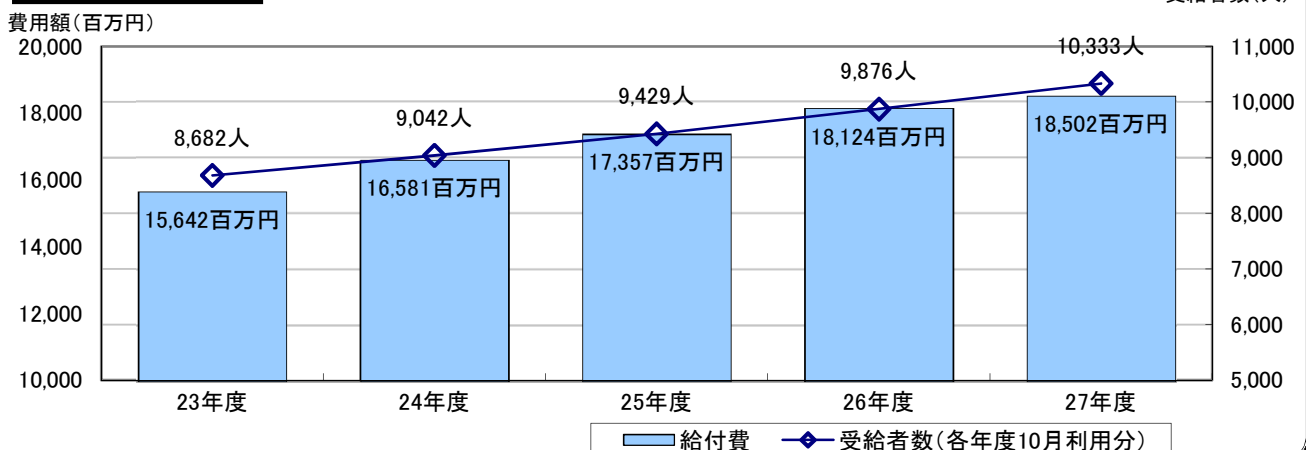


表7-2 介護保険サービス費の自己負担割合2割対象者の構成比

(単位:人)

	28年1月		
	総数	2割負担対象者	構成比
認定者数			
要支援1	571	40	7.0%
要支援2	993	57	5.7%
要介護1	1,957	118	6.0%
要介護2	2,716	188	6.9%
要介護3	1,937	136	7.0%
要介護4	1,513	80	5.3%
要介護5	1,369	79	5.8%
合計	11,056	698	6.3%

保険給付決定件数及び給付費

(単位:件)

	28年1月利用分		
	総数	2割負担対象者	構成比
件数			
要支援1	823	31	3.8%
要支援2	1,867	47	2.5%
要介護1	4,086	173	4.2%
要介護2	7,069	373	5.3%
要介護3	5,050	304	6.0%
要介護4	3,883	169	4.4%
要介護5	3,421	228	6.7%
合計	26,199	1,325	5.1%

(単位:円)

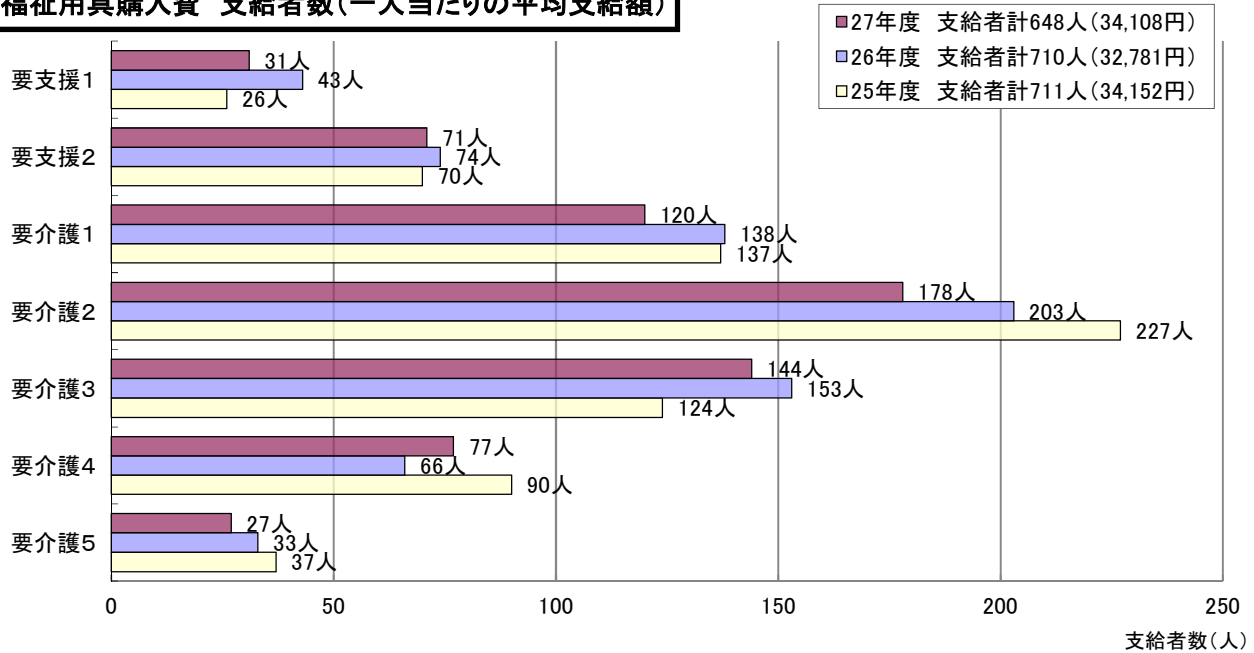
	28年1月利用分		
	総数	2割負担対象者	構成比
給付費			
要支援1	8,867,256	493,656	5.6%
要支援2	31,879,669	963,704	3.0%
要介護1	138,070,184	6,217,312	4.5%
要介護2	285,023,951	15,243,560	5.3%
要介護3	318,379,110	18,433,553	5.8%
要介護4	329,264,847	13,580,384	4.1%
要介護5	335,436,390	16,208,440	4.8%
合計	1,446,921,407	71,140,609	4.9%

※保険給付決定件数及び給付費は「居宅サービス費」、「地域密着型サービス費」、「施設サービス費」の分のみ。

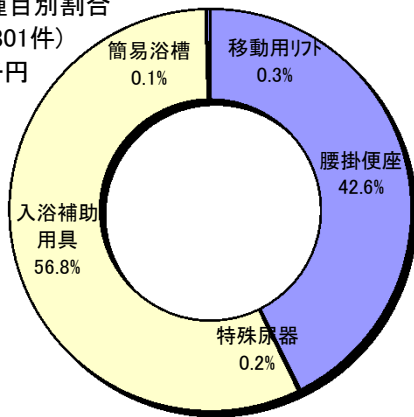
- ・平成27年8月から、第1号被保険者のうち、一定以上の所得がある方は利用者負担の2割を負担となった。
- ・対象者・・・本人の合計所得金額が160万円以上の人。ただし、「年金収入とその他の合計所得金額」の合計が、単身世帯で280万円
- ・要介護認定者には「介護保険負担割合証」を7月下旬に送付。有効期間8月1日～翌年7月31日

《福祉用具購入費・住宅改修費の支給状況》

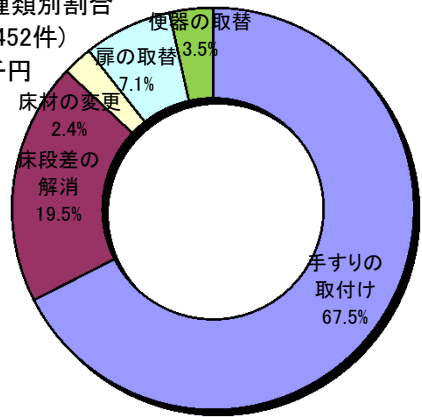
福祉用具購入費 支給者数(一人当たりの平均支給額)



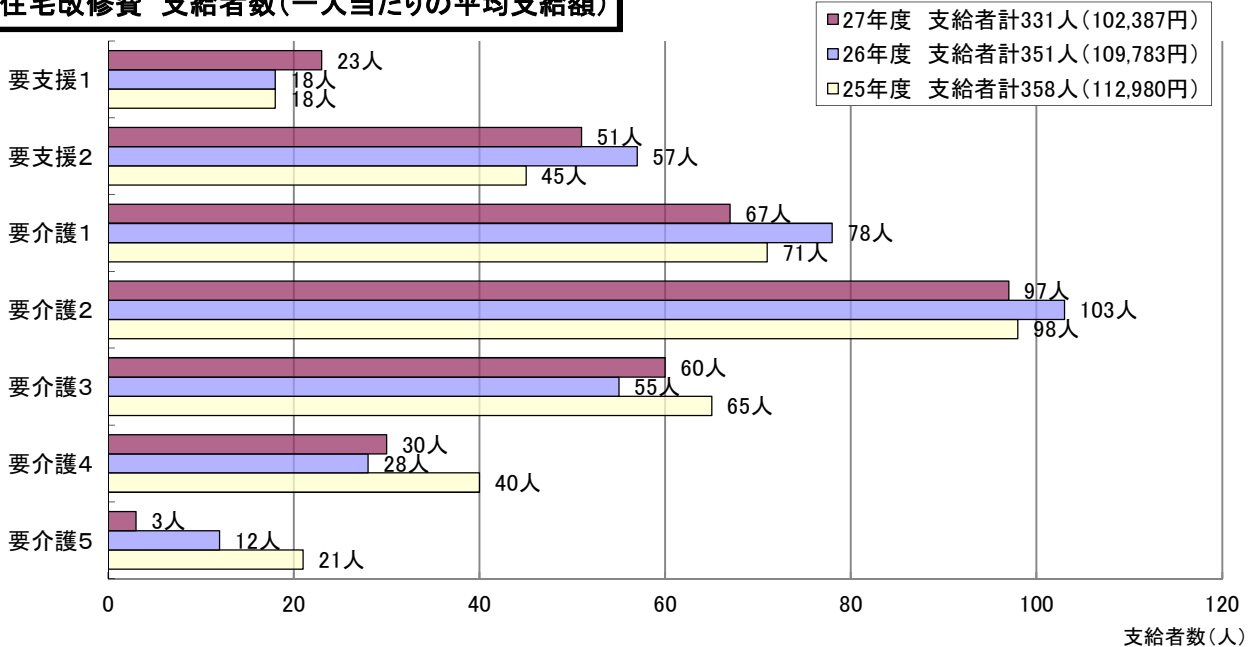
27年度福祉用具種目別割合
 支給者数:648人(801件)
 支給額:22,102千円



27年度住宅改修種類別割合
 支給者数:331人(452件)
 支給額:33,890千円



住宅改修費 支給者数(一人当たりの平均支給額)



8 介護保険料の収納状況について

第1号被保険者の介護保険料収納率は98.4%

第6期（平成27～29年度）事業計画では、第1号被保険者が納める介護保険料の基準額を月額5,900円（年額70,800円）とし、所得水準に応じてきめ細かな保険料設定を行うため、所得段階を7段階から10段階に見直しました。また、低所得者対策として、第1段階については公費による保険料軽減を実施しています。

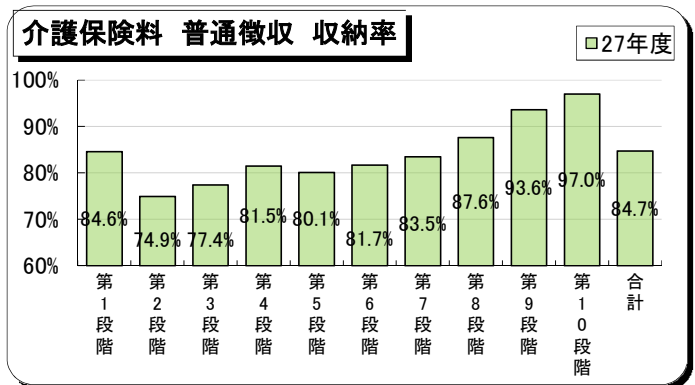
全体の収納率は横ばいで推移していますが、27年度の普通徴収（自ら納付書で納める方法）の収納率は、前年度に比べ0.6ポイント上昇しています。

表8-1 介護保険料(第1号被保険者)の収納状況

所得段階等	年度末現在人数 (人)	保険料		
		収納額 (千円)	収納率(%)	
			全体	普徴
第1段階	14,674	431,995	97.2	84.6
第2段階	5,786	276,770	99.0	74.9
第3段階	4,954	247,275	98.7	77.4
第4段階	10,720	627,408	97.5	81.5
第5段階	7,916	545,291	99.4	80.1
第6段階	9,449	748,559	98.1	81.7
第7段階	7,387	639,303	98.6	83.5
第8段階	3,100	305,337	98.5	87.6
第9段階	1,122	125,037	99.0	93.6
第10段階	1,949	258,188	99.4	97.0
計	67,057	4,205,163	98.4	84.7
還付未済		5,168		
滞納繰越		14,367		
合計		4,224,698		

表8-2 収納状況の推移

区分		25年度	26年度	27年度	
現年度合計	特別徴収	調定額	3,013,499千円	3,131,275千円	3,825,308千円
		収入額	3,013,499千円	3,131,275千円	3,825,308千円
		収納率	100.0%	100.0%	100.0%
現年度合計	普通徴収	調定額	376,895千円	388,188千円	448,682千円
		収入額	314,761千円	0千円	379,855千円
		収納率	83.5%	84.1%	84.7%
計	調定額	3,390,394千円	3,519,463千円	4,273,989千円	
	収入額	3,328,260千円	3,457,799千円	4,205,163千円	
	収納率	98.2%	98.2%	98.4%	



※「滞納繰越」は前年度以前に賦課された保険料を現年度に収納したものの。

○ 第6期介護保険事業計画期間(平成27年度～平成29年度)

所得段階	対象者	保険料率	保険料(年額)
第1段階	・生活保護受給者 ・高齢福祉年金受給者で世帯全員が市民税非課税 ・世帯全員が市民税非課税で、前年の課税年金収入額と合計所得金額の合計が80万円以下	基準額×0.45	31,860円
第2段階	世帯全員が市民税非課税で、前年の課税年金収入額と合計所得金額の合計が80万円超120万円以下	基準額×0.70	49,560円
第3段階	世帯全員が市民税非課税で、前年の課税年金収入額と合計所得金額の合計が120万円超	基準額×0.75	53,100円
第4段階	世帯の誰かに市民税が課税されているが本人が市民税非課税で、前年の課税年金収入額と合計所得金額が80万円以下	基準額×0.90	63,720円
第5段階	世帯の誰かに市民税が課税されているが本人が市民税非課税で、前年の課税年金収入額と合計所得金額が80万円超	基準額	70,800円
第6段階	本人が市民税課税で、前年の合計所得金額が120万円未満	基準額×1.20	84,960円
第7段階	本人が市民税課税で、前年の合計所得金額が120万円以上190万円未満	基準額×1.30	92,040円
第8段階	本人が市民税課税で、前年の合計所得金額が190万円以上290万円未満	基準額×1.50	106,200円
第9段階	本人が市民税課税で、前年の合計所得金額が290万円以上400万円未満	基準額×1.70	120,360円
第10段階	本人が市民税課税で、前年の合計所得金額が400万円以上	基準額×2.00	141,600円

区分	納付方法
普通徴収	市から送付される納付通知書により納付(年金受給額が年間18万円未満の人ほか)
特別徴収	高齢・退職年金及び遺族・障害年金から天引き(年金受給額が年間18万円以上の人)

9 地域支援事業の実施状況について

地域支援事業は、被保険者が要介護状態又は要支援状態となることを予防し、社会に参加しつつ、地域において自立した日常生活を営むことができるように支援することを目的としており、地域における包括的な相談及び支援体制、多様な主体の参画による日常生活の支援体制、多様な主体の参画による日常生活の支援体制、在宅医療と介護の連携体制及び認知症高齢者への支援体制の構築等を一体的に推進しています。介護予防事業、包括的支援事業及び任意事業からなる事業を実施しています。

表9 地域支援事業の実施状況

(単位:千円)

			27年度	26年度	比較		
					増減数	増減率(%)	
介護	二次予防事業						
	二次予防事業対象者把握事業	高齢者実態把握事業	件数(件)	4,084	3,329	755	22.7
			費用額	2,592	10,368	△ 7,776	△ 75.0
		基本チェックリスト	件数(件)	0	16,815	△ 16,815	皆減
			費用額	0	11,124	△ 11,124	皆減
	通所型介護予防事業	閉じこもり予防事業	件数(件)	0	0	0	0.0
			費用額	0	0	0	0.0
		栄養改善事業	件数(件)	0	0	0	0.0
			費用額	0	0	0	0.0
		口腔機能向上事業	件数(件)	71	0	71	皆増
			費用額	920	0	920	皆増
		運動機能向上事業	件数(件)	749	835	△ 86	△ 10.3
			費用額	10,469	11,636	△ 1,167	△ 10.0
	認知症予防事業	件数(件)	92	104	△ 12	△ 11.5	
		費用額	1,194	1,339	△ 145	△ 10.8	
		件数(件)	326	272	54	19.9	
	体カアップ支援事業	費用額	269	323	△ 54	△ 16.7	
件数(件)		644	651	△ 7	△ 1.1		
訪問型介護予防事業	訪問指導	費用額	4,951	4,982	△ 31	△ 0.6	
予防	一次予防事業						
	介護予防普及啓発事業	健康教育	件数(回)	95	109	△ 14	△ 12.8
			費用額	604	974	△ 370	△ 38.0
		パンフレットの配布	件数(部)	4,200	5,000	△ 800	△ 16.0
	地域介護予防活動支援事業		費用額	292	364	△ 72	△ 19.8
		健康相談	件数(回)	50	61	△ 11	△ 18.0
			費用額	390	25	365	激増
		生きがいと健康づくり推進事業	件数(回)	619	578	41	7.1
			費用額	5,718	5,718	0	0.0
		ボランティアポイント事業	件数(人)	431	375	56	14.9
			費用額	3,083	2,817	266	9.4
		介護予防教室	件数(回)	404	397	7	1.8
			費用額	1,805	9,023	△ 7,218	△ 80.0
		ボランティア育成・活用事業	件数(回)	288	305	△ 17	△ 5.6
		費用額	329	1,809	△ 1,480	△ 81.8	
	地域回想法普及事業	件数(回)	6	5	1	20.0	
		費用額	1,913	1,617	296	18.3	
認知症予防教室	件数(回)	0	50	△ 50	皆減		
	費用額	0	199	△ 199	皆減		
シニア楽楽運動教室	件数(回)	20	30	△ 10	△ 33.3		
	費用額	523	661	△ 138	△ 20.9		
介護・認知症予防センター事業	件数(回)	0	1	△ 1	皆減		
	費用額	0	64	△ 64	皆減		
費用額			35,052	63,043	△ 27,991	△ 44.4	
包括的支援事業	職員の給与費	費用額	76,134	75,473	661	0.9	
	包括的支援事業事務費	費用額	105,981	19,045	86,936	456.5	
	地域包括支援センター運営協議会経費	件数(回)	1	3	△ 2	△ 66.7	
		費用額	72	108	△ 36	△ 33.3	
	介護予防ケアマネジメント事業	件数(件)	4,084	3,329	755	22.7	
		費用額	2,411	9,176	△ 6,765	△ 73.7	
	総合相談支援事業	件数(件)	9,228	9,075	153	1.7	
		費用額	8,650	25,405	△ 16,755	△ 66.0	
	包括的・継続的マネジメント事業	件数(回)	2	3	△ 1	△ 33.3	
		費用額	49	78	△ 29	△ 37.2	
認知症施策推進事業	件数(回)	3	0	3	皆増		
	費用額	109	0	109	皆増		
費用額			193,406	129,285	64,121	49.6	
任意事業	介護給付等費用適正化事業	件数(件)	2,963	2,702	261	9.7	
		費用額	1,245	4,267	△ 3,022	△ 70.8	
	家族介護継続支援事業						
	認知症高齢者見守り事業	件数(回)	64	47	17	36.2	
		費用額	994	1,200	△ 206	△ 17.2	
	介護用品支給事業	件数(件)	643	692	△ 49	△ 7.1	
		費用額	4,494	4,861	△ 367	△ 7.5	
	介護慰労金支給事業	件数(人)	364	365	△ 1	△ 0.3	
		費用額	10,990	11,020	△ 30	△ 0.3	
	地域自立生活支援事業						
住宅改修支援事業	件数(件)	21	13	8	61.5		
	費用額	45	28	17	60.7		
成年後見制度利用支援事業	件数(件)	6	4	2	50.0		
	費用額	747	137	610	445.3		
生活・介護支援サポーター養成事業	件数(件)	24	15	9	60.0		
	費用額	247	247	0	0.0		
費用額			18,762	21,760	△ 2,998	△ 13.8	
地域支援事業に係る費用額			247,220	214,088	33,132	15.5	

10 介護保険特別会計の収支について

八戸市の介護保険特別会計の27年度決算額は、歳入が198億9,865万1千円、歳出が193億6,983万4千円、歳入歳出差引額は5億2,881万7千円となっています。その歳入歳出差引額から翌年度に返還すべき負担金等を差し引いた実質的な収支2億2,212万7千円は28年度へ繰り越し、保険給付費の財源に充てられることとなります。

表10-1 決算額及び収支の推移

(単位:千円)

区 分	23年度	24年度	25年度	26年度	27年度
歳入決算額	16,511,425	17,385,516	18,262,439	19,158,840	19,898,651
(A) 増減率	3.1%	5.3%	5.0%	4.9%	3.9%
歳出決算額	16,343,764	17,155,524	18,058,749	18,840,951	19,369,834
(B) 増減率	4.0%	5.0%	5.3%	4.3%	2.8%
歳入歳出差引額 (A)-(B) (C)	167,661	229,992	203,690	317,889	528,817
翌年度に返還すべき負担金等 (D)	200,648	102,423	53,436	148,507	306,690
実質的収支 (C)-(D)	△ 32,987	127,569	150,254	169,382	222,127

表10-2 歳入決算額の状況

(単位:千円)

区 分	23年度		24年度		25年度		26年度		27年度		前年度比較	
	決算額	構成比	決算額	構成比	決算額	構成比	決算額	構成比	決算額	構成比	増減額	増減率
1 保険料(第1号被保険者)	3,124,228	18.9%	3,220,192	18.5%	3,346,650	18.3%	3,476,702	18.1%	4,224,698	21.2%	747,996	21.5%
2 使用料及び手数料(督促手数料)	374	0.0%	426	0.0%	433	0.0%	412	0.0%	408	0.0%	△ 4	△1.0%
3 国庫支出金(国の負担金等)	3,809,320	23.1%	3,987,539	22.9%	4,236,675	23.2%	4,488,643	23.4%	4,668,563	23.5%	179,920	4.0%
4 支払基金交付金(第2号被保険者)	4,691,135	28.4%	4,880,254	28.1%	5,035,149	27.6%	5,295,294	27.6%	5,173,974	26.0%	△ 121,320	△2.3%
5 県支出金(県の負担金等)	2,264,150	13.7%	2,482,286	14.3%	2,478,836	13.6%	2,603,250	13.6%	2,719,131	13.7%	115,881	4.5%
6 繰入金(市の負担金等)	2,312,251	14.0%	2,636,355	15.2%	2,901,784	15.9%	3,077,841	16.1%	2,754,752	13.8%	△ 323,089	△10.5%
7 繰越金(前年度からの繰越金)	300,122	1.8%	167,660	1.0%	229,992	1.2%	203,690	1.1%	317,889	1.6%	114,199	56.1%
8 諸収入	8,797	0.1%	9,780	0.0%	32,075	0.2%	12,398	0.1%	38,889	0.2%	26,491	213.7%
9 財産収入(基金預金利子)	1,048	0.0%	1,024	0.0%	845	0.0%	610	0.0%	347	0.0%	△ 263	△43.1%
歳入合計	16,511,425	100.0%	17,385,516	100.0%	18,262,439	100.0%	19,158,840	100.0%	19,898,651	100.0%	739,811	3.9%

表10-3 歳出決算額の状況

(単位:千円)

区 分	23年度		24年度		25年度		26年度		27年度		前年度比較	
	決算額	構成比	決算額	構成比	決算額	構成比	決算額	構成比	決算額	構成比	増減額	増減率
1 総務費	315,309	1.9%	304,768	1.8%	328,891	1.8%	347,956	1.9%	355,367	1.8%	7,411	2.1%
2 保険給付費	15,642,468	95.7%	16,580,656	96.7%	17,356,585	96.1%	18,123,918	96.2%	18,501,710	95.5%	377,792	2.1%
3 地域支援事業費	176,504	1.1%	191,319	1.1%	197,353	1.1%	214,088	1.1%	247,220	1.3%	33,132	15.5%
4 基金積立金	125,073	0.8%	4,123	0.0%	118,061	0.7%	130,103	0.7%	169,727	0.9%	39,624	30.5%
5 諸支出金	84,410	0.5%	74,658	0.4%	57,859	0.3%	24,886	0.1%	95,810	0.5%	70,924	285.0%
歳出合計	16,343,764	100.0%	17,155,524	100.0%	18,058,749	100.0%	18,840,951	100.0%	19,369,834	100.0%	528,883	2.8%

介護保険事業の状況

八戸市	青森市	弘前市	青森県	全国
-----	-----	-----	-----	----

(1) 第1号被保険者数(28年3月末現在)

	八戸市		青森市		弘前市		青森県		全国	
	被保険者数(人)	構成比	被保険者数(人)	構成比	被保険者数(人)	構成比	被保険者数(人)	構成比	被保険者数(人)	構成比
65歳以上75歳未満	34,112	52.7%	42,730	52.1%	25,721	49.3%	196,969	49.5%	17,448,805	51.6%
75歳以上	30,610	47.3%	39,274	47.9%	26,407	50.7%	200,767	50.5%	16,367,043	48.4%
合計(第1号被保険者数)	64,722	100.0%	82,004	100.0%	52,128	100.0%	397,736	100.0%	33,815,848	100.0%

(2) 要介護認定者数(28年3月末現在)

○介護度別認定者数(第2号被保険者含む)

	八戸市		青森市		弘前市		青森県		全国	
	認定者数(人)	構成比	認定者数(人)	構成比	認定者数(人)	構成比	認定者数(人)	構成比	認定者数(人)	構成比
要支援1	568	5.1%	1,660	10.2%	1,687	15.7%	7,474	9.7%	889,645	14.3%
要支援2	1,008	9.1%	1,992	12.2%	1,288	12.0%	8,442	11.0%	858,446	13.8%
要介護1	1,958	17.7%	3,405	20.9%	2,169	20.1%	15,441	20.1%	1,220,477	19.7%
要介護2	2,687	24.2%	3,146	19.3%	1,923	17.9%	15,256	19.9%	1,080,481	17.4%
要介護3	1,957	17.7%	2,175	13.4%	1,361	12.6%	10,870	14.1%	809,617	13.1%
要介護4	1,533	13.8%	2,030	12.5%	1,265	11.7%	10,197	13.3%	743,913	12.0%
要介護5	1,380	12.4%	1,858	11.5%	1,077	10.0%	9,157	11.9%	601,344	9.7%
合計	11,091	100.0%	16,266	100.0%	10,770	100.0%	76,837	100.0%	6,203,923	100.0%
(うち2割負担対象者)	707	6.4%	1,182	7.3%	524	4.9%	3,435	4.5%	583,603	9.4%

○認定率

	八戸市		青森市		弘前市		青森県		全国	
	認定者数(人)	認定率	認定者数(人)	認定率	認定者数(人)	認定率	認定者数(人)	認定率	認定者数(人)	認定率
65歳以上75歳未満	1,511	4.4%	2,181	5.1%	1,258	4.9%	9,043	4.6%	755,909	4.3%
75歳以上	9,228	30.1%	13,703	34.9%	9,292	35.2%	65,904	32.8%	5,312,499	32.5%
第1号被保険者計	10,739	16.6%	15,884	19.4%	10,550	20.2%	74,947	18.8%	6,068,408	17.9%
第2号被保険者	352	—	382	—	220	—	1,890	—	135,515	—
合計	11,091	(17.1%)	16,266	(19.8%)	10,770	(20.7%)	76,837	(19.3%)	6,203,923	(18.3%)

(3) サービス受給者数(第2号被保険者含む) ※現物給付(主に1月サービス分)償還給付(2月支出決定分)

	八戸市		青森市		弘前市		青森県		全国	
	受給者総数(人)	構成比	受給者総数(人)	構成比	受給者総数(人)	構成比	受給者総数(人)	構成比	受給者総数(人)	構成比
居宅サービス	7,837	76.6%	11,044	76.8%	7,260	76.0%	50,118	72.9%	3,911,888	74.6%
地域密着型サービス	970	9.5%	1,365	9.5%	799	8.4%	7,308	10.6%	415,821	7.9%
施設サービス	1,424	13.9%	1,980	13.8%	1,494	15.6%	11,279	16.4%	916,443	17.5%

※受給者一人当たりの給付費月額(28年1月サービス提供分)

	八戸市		青森市		弘前市		青森県		全国	
	給付額(千円/月)	対全国比	給付額(千円/月)	対全国比	給付額(千円/月)	対全国比	給付額(千円/月)	対全国比	給付額(千円/月)	対全国比
予防サービス	33.9	98.0%	—	—	—	—	32.9	95.1%	34.6	—
介護サービス	155.8	98.5%	—	—	—	—	163.6	103.4%	158.2	—

(4) 保険給付決定状況(第2号被保険者分含む) 平成28年3月分 (現物給付(主に1月サービス提供分)償還給付(2月支出決定分))

	八戸市			青森市			弘前市			青森県			全国		
	給付費総額 (千円/月)	高齢者1 人当たり (円/月)	構成比	給付費総額 (千円/月)	高齢者1 人当たり (円/月)	構成比	給付費総額 (千円/月)	高齢者1 人当たり (円/月)	構成比	給付費総額 (千円/月)	高齢者1 人当たり (円/月)	構成比	給付費総額 (千円/月)	高齢者1 人当たり (円/月)	構成比
居宅(介護予防)サービス	868,338	13,416	57.1%	1,120,278	13,661	54.2%	741,179	14,218	52.6%	5,159,305	12,972	49.3%	377,512,572	11,164	50.5%
訪問介護	233,359	3,606		445,961	5,438		277,277	5,319		1,584,270	3,983		66,938,179	1,979	
訪問入浴介護	12,187	188		17,792	217		5,370	103		59,770	150		3,771,334	112	
訪問看護	49,130	759	20.1%	35,183	429	24.8%	26,588	510	22.3%	189,203	476	17.9%	15,466,844	457	12.7%
訪問リハビリテーション	6,687	103		2,639	32		2,129	41		16,289	41		2,701,343	80	
居宅療養管理指導	4,475	69		11,237	137		2,658	51		25,874	65		6,267,740	185	
通所介護	235,510	3,639	22.8%	220,590	2,690	16.3%	169,761	3,257	16.0%	1,354,542	3,406	18.2%	116,050,426	3,432	19.8%
通所リハビリテーション	110,138	1,702		116,684	1,423		56,408	1,082		546,010	1,373		32,148,712	951	
短期入所	48,808	754		61,253	747		74,782	1,435		432,577	1,088		33,118,005	979	
福祉用具貸与	46,427	717		62,480	762		30,826	591		247,918	623		21,717,800	642	
福祉用具購入費	1,370	21		1,969	24		1,325	25		8,310	21		1,125,263	33	
住宅改修費	3,138	48		4,104	50		1,768	34		17,112	43		3,235,498	96	
特定施設入居者生活介護	20,507	317		11,720	143		10,861	208		87,674	220		34,862,544	1,031	
居宅介護支援・介護予防支援	96,603	1,493		128,666	1,569		81,426	1,562		589,757	1,483		40,108,884	1,186	
地域密着型(介護予防)サービス	199,317	3,080	13.1%	305,794	3,729	14.8%	180,425	3,461	12.8%	1,639,532	4,122	15.7%	85,477,742	2,528	11.4%
定期巡回・随時対応型訪問介護看護	-	-		-	-		-	-		-	-		1,906,221	56	
夜間対応型訪問介護	-	-		-	-		-	-		-	-		234,006	7	
認知症対応型通所介護	16,376	253		14,341	175		9,829	189		66,215	166		5,970,393	177	
小規模多機能型居宅介護	49,586	766		8,714	106		-	-		118,733	299		16,197,342	479	
認知症対応型共同生活介護	107,767	1,665	7.1%	241,019	2,939	11.7%	170,596	3,273	12.1%	1,198,771	3,014	11.5%	46,410,627	1,372	6.2%
地域密着型特定施設入居者生活介護	3,789	59		5,281	64		-	-		15,484	39		1,209,549	36	
地域密着型介護老人福祉施設	21,800	337	1.4%	31,150	380	1.5%	-	-		227,036	571	2.2%	12,471,476	369	1.7%
複合型サービス	-	-		5,289	64		-	-		13,293	33		1,078,128	32	
施設サービス	379,266	5,860	25.0%	518,331	6,321	25.1%	392,243	7,525	27.8%	2,942,324	7,398	28.2%	239,406,893	7,080	32.0%
介護老人福祉施設	142,747	2,206	9.4%	212,564	2,592	10.3%	165,763	3,180	11.8%	1,332,280	3,350	12.8%	125,156,682	3,701	16.7%
介護老人保健施設	171,404	2,648		271,007	3,305		221,224	4,244		1,360,811	3,421		93,834,232	2,775	
介護療養型医療施設	65,114	1,006		34,760	424		5,256	101		249,234	627		20,415,979	604	
特定入所者介護(予防)サービス費	41,800	646	2.8%	71,326	870	3.5%	58,977	1,131	4.2%	458,330	1,152	4.4%	29,436,290	870	3.9%
高額介護(介護予防)サービス費	30,190	466	2.0%	49,022	598	2.4%	36,953	709	2.6%	249,095	626	2.4%	16,536,757	489	2.2%
合計	1,518,911	23,468	100.0%	2,064,751	25,179	100.0%	1,409,777	27,045	100.0%	10,448,586	26,270	100.0%	748,370,254	22,131	100.0%

※ 訪問系サービスの高齢者1人当たりの給付費は、全国平均の約1.8倍、県平均の約0.9倍

※ 通所系サービスの高齢者1人当たりの給付費は、全国平均の約1.1倍、県平均の約1.1倍

※ グループホームの高齢者1人当たりの給付費は、全国平均の約1.2倍、県平均の約0.6倍

※ 介護老人福祉施設(地域密着型含む)の高齢者1人当たりの給付費は、全国平均の約0.6倍、県平均の約0.7倍

厚生労働省ホームページ掲載資料
「介護保険事業状況報告(暫定)平成28年3月分」から作成

(5) 保険料(月額)の比較

	第1期	第2期	第3期	第4期	第5期	第6期	改定率(5期→6期)
八戸市	3,221円	4,100円	4,800円	4,800円	4,800円	5,900円	22.9%
青森市	3,191円	3,733円	4,256円	4,609円	5,546円	6,394円	15.3%
弘前市	3,618円	4,276円	5,285円	5,350円	6,170円	6,170円	0.0%
青森県平均	3,256円	4,029円	4,781円	4,999円	5,491円	6,175円	12.5%
全国平均	2,911円	3,293円	4,090円	4,160円	4,972円	5,514円	10.9%

(3)

第7期計画策定のための介護予防・日常生活圏域ニーズ調査等について

1. 第7期計画の方向性

- ・第6期計画では、団塊の世代が後期高齢者となる2025年を見据えたサービス給付・保険料水準の推計を行い、地域包括ケアシステムの構築に向け、第6期計画以降を視野に入れた計画策定を行った。第7期計画でも、これらの方針に基づき、第8期、第9期を見据えた段階的に取組を進める必要がある。
- ・今後、大都市やその周辺都市、地方都市、中山間地域等、地域によって高齢化の状況及びそれに伴う介護需要も異なってくるのが想定される。また、要介護認定率や一人当たり介護費用等に地域差が存在しており、多角的な地域分析が必要である。

2. 介護保険事業計画策定に係る調査の経緯

- ・第5期計画策定時 介護サービス等の見込み算出にあたり地域や高齢者の課題等をよりの確に把握するための手法として「日常生活圏域ニーズ調査」を導入。
- ・第6期計画策定時 高齢者の社会参加に配慮した観点から、調査項目を見直し。

3. 第7期計画策定に向けた調査等

- ・日常生活圏域ニーズ調査について、設問数が多く、高齢者にとって記入負担が大きい。また、市町村によって調査方法が異なるため、地域間比較に資するデータになっていない。
 - 調査票を簡略化し、要介護状態になる前の高齢者の実態把握に特化した「介護予防・日常生活圏域ニーズ調査」へ
- ・介護離職者ゼロの実現に向けて、介護する家族の就労継続への支援に効果的な介護サービスの在り方等のニーズを把握する調査手法の研究
 - 新たに、「在宅介護実態調査」を実施
- ・都道府県・市町村における計画策定・実行を支えるため、厚生労働省において、現状分析・課題抽出、サービス見込み量等の将来推計等の機能をもつ、地域包括ケア「見える化」システムを開発し、利用を促す。

名称	第6期	第7期	
	日常生活圏域ニーズ調査	介護予防・日常生活圏域ニーズ調査	在宅介護実態調査
目的	<ul style="list-style-type: none"> ・高齢者の身体機能の状況、閉じこもり、認知症等のリスク要因や世帯状況を把握した上で、地域が抱える課題に対応したサービスや事業の目標設定を行い、計画に位置付け、介護保険事業計画策定に活用する。 ・調査で把握されたリスクのある高齢者に対する介護予防事業への誘導などの支援を行う。 	<ul style="list-style-type: none"> ・要介護状態になる前の高齢者のリスクや社会参加状況を把握することで、地域診断に活用し、地域の抱える課題を特定する。 ・新しい介護予防・日常生活支援総合事業の管理・運営に活用する。 ・介護保険事業計画における新総合事業部分の策定に活用する。 	<ul style="list-style-type: none"> ・介護離職をなくしていくためにどのようなサービスが必要かという観点を盛り込むため、「高齢者等の適切な在宅生活の継続」と「家族等介護者の就労継続」の実現に向けたサービスの在り方を検討するための基礎資料とする。

	第6期	第7期	
名 称	日常生活圏域ニーズ調査	介護予防・日常生活圏域ニーズ調査	在宅介護実態調査
調 査 対 象	特に限定なし	要介護1～5以外の高齢者	在宅で生活している要支援・要介護者のうち、要支援・要介護認定の更新申請・区分変更申請をしている人
調 査 方 法	郵送	郵送	認定調査員による聞き取り調査を推奨
調 査 項 目 数	96問 (市町村により、不要項目を削除・独自項目を追加して実施)	必須項目33問・オプション項目30問	A票(認定調査員が概況調査等と並行して記載):サービスの利用状況/施設等への入所・入居の希望 等 14問
設 問 内 容	運動器の機能向上/栄養改善/口腔機能の向上/閉じこもり予防・支援/認知症予防・支援/うつ予防・支援 ボランティア等へ参加頻度/たすけあいの状況 等	運動器の機能低下/低栄養の傾向/口腔機能の低下/閉じこもりの傾向/認知機能の低下/ボランティア等への参加頻度/たすけあいの状況/地域づくりの場への参加意向 等	B票(主な介護者又は本人が回答):主な介護者の勤務状況 等 5問
分 析 等	—	「見える化システム」への登録	自動分析ソフトが配布予定
対 象 者 ・ 標 本 数 等	「介護保険に関するアンケート調査」として実施 (1) 要介護認定を受けていない第1号被保険者 (2) 居宅サービス利用第1号被保険者 各1,800人 計3,600人 回収率69.8%	予算上の制約等も考慮して、調査結果の信頼性とバランスに配慮して決定すること。(目標数値の提示なし) → 7,000件程度を予定	人口10万人以上の自治体で600件程度の確保を目指す。 → 600件程度を予定
実 施 期 間	平成26年2月～3月	平成28年12月～平成29年3月を予定	

(4)

地域密着型サービス事業所の指定等について

(1) 地域密着型サービス指定事業所

	事業所名 (法人名)	住所	サービス種別	指定年月日	定員
1	デイサービスセンターこうよう (※) (社会福祉法人 信和会)	江陽二丁目1番32号	地域密着型通所介護	平成28年10月1日	18名
2	瑞光園ホームヘルプステーション (社会福祉法人 同伸会)	大久保字大山32番1	定期巡回・随時対応型 訪問介護看護	平成28年11月1日	

※平成15年より青森県高齢者福祉生活協同組合が運営していた「デイサービスセンターこうよう」を、社会福祉法人信和会が事業継承するもの。

(5)

八戸市老人福祉施設等施設整備方針について

八戸市老人福祉施設等施設整備方針について

1 八戸市老人福祉施設等施設整備方針の目的

平成 29 年 1 月 1 日の中核市移行に伴い、広域型の特別養護老人ホーム等の認可、指導監督等に関する権限並びに老人福祉施設などの社会福祉施設への施設整備費補助の権限も移譲されることとなることから、八戸市高齢者福祉計画に基づいた整備と市内の老人福祉施設等の整備計画の整合性を図るため当該方針を定めるもの。

なお、県による従前の「社会福祉施設等施設整備方針」の老人福祉施設等（県高齢福祉課所管）に係る部分を抜粋した形となるが、方針自体の構成や内容については中核市移行前と同等のものとなっている。

2 八戸市老人福祉施設等施設整備方針の構成と概要

構 成	概 要
I 基本的な考え方	
・ 優先採択基準	1 職員処遇改善等に係る法人の取組実施状況
	2 利用者への配慮
	3 施設の老朽化状況
II 整備方針	
・ 具体的方針	1 八戸市高齢者福祉計画に基づく創設整備
	2 八戸市高齢者福祉計画に基づく増築（床）整備
	3 老朽化施設等の改築整備
	4 個室ユニットケア型施設等の整備の優先
	5 対象外整備の要件
	6 青森県介護サービス事業所認証評価制度に係る優先

八戸市老人福祉施設等施設整備方針

I 基本的な考え方

市の事業計画と施設整備の必要性との整合性を踏まえ、これに合致したものを整備対象とする。

○優先して採択するもの

- 1 既存の社会福祉法人からの計画については、職員の処遇改善の取組、人材育成の取組及びコンプライアンス等の取組を実施しているもの。
- 2 利用者の生活の質を重視し、ゆとりのある居住空間やプライバシーの確保に配慮した施設。
- 3 耐震化の必要な施設または老朽化の著しい施設。

II 整備方針

老人福祉施設等の整備については、「八戸市高齢者福祉計画（老人福祉計画・介護保険事業計画）」（以下「計画」という。）に基づき、次に掲げる方針により、計画的に進めることとする。

- 1 創設整備については、原則として、計画における要整備床数（サービス見込数から既整備床数を差し引いた数）がある施設種別について、市が計画の範囲内で同意した場合に限り、検討することとする。
- 2 増築（床）整備については、原則として、計画における要整備床数がある施設種別について、検討することとする。
- 3 改築整備については、先の東日本大震災の経験を踏まえ、老朽度の高い施設の改築を検討するものとし、中でも土砂災害・津波等被害の可能性が高い地域の施設に係る移転改築を優先する。
- 4 個室ユニットケア型施設の整備、社会福祉法人利用者負担軽減制度を実施している（する予定）の社会福祉法人による整備を優先する。
- 5 当該整備方針に係る整備に対する補助以外の他の補助金等を活用することが可能な整備については対象外とする。
- 6 青森県介護サービス事業所認証評価制度による認証を取得している社会福祉法人、又は、同制度への参加を宣言し認証取得の見込がある社会福祉法人による整備を優先する。

(6)

介護予防支援業務委託事業者の承認について

介護予防支援業務委託事業者の承認について

(1) 委託事業所

	事業所名（法人名）	事業所所在地
新規	たものき居宅介護支援事業所 （株式会社サンメディックス）	八戸市大字田面木字堤下 9-4 106 号
新規	白山台やすらぎ館居宅介護支援センター （社会福祉法人やすらぎ会）	八戸市西白山台六丁目 9-30
事後承認	瑞光園ケアマネステーション山手通り （社会福祉法人同伸会）	八戸市白銀三丁目 6-12 清水興産ビル 101 号室
事後承認	居宅介護支援事業所ありがとうの家 （地域コミュニティー株式会社）	三戸郡階上町大字赤保内字柳沢 15-343

(2) 職員に関する事項

事業所名	常勤・非常勤の別	専従・兼務の別	経験年数	受持利用者数	給付管理者数	事業所全体の要支援者及び事業対象者受託可能件数
たものき 居宅介護支援事業所 ※基準日：平成 28 年 11 月 1 日	常勤	兼務	3 年	32 人	30 人	2 件
	常勤	専従	7 年	1 人	1 人	
白山台やすらぎ館 居宅介護支援センター ※基準日：平成 28 年 11 月 1 日	常勤	専従	2 年	0 人	0 人	5 件
瑞光園ケアマネ ステーション山手通り ※基準日：平成 28 年 11 月 1 日	常勤	兼務	9 年	28 人	24 人	18 件
	常勤	専従	9 年	33 人	32 人	
	常勤	専従	3 年	34 人	34 人	
	常勤	専従	5 年	24 人	24 人	
居宅介護支援事業所 ありがとうの家 ※基準日：平成 28 年 11 月 1 日	常勤	専従	5 年	18 人	16 人	8 件

(3) 給付管理者数について

（単位：人）

事業所	事業対象者	要支援 1	要支援 2	要介護 1	要介護 2	要介護 3	要介護 4	要介護 5	計
たものき 居宅介護支援事業所 （平成 28 年 11 月分）	0	0	0	5	9	6	4	7	31
白山台やすらぎ館 居宅介護支援センター （平成 28 年 11 月分）	0	0	0	0	0	0	0	0	0

瑞光ケアマネ ステーション山手通り (平成 28 年 11 月分)	0	3	11	43	46	10	13	2	128
居宅介護支援事業所 ありがとうの家 (平成 28 年 11 月分)	0	0	0	7	5	2	1	1	16

(4) 委託事業所数

当該事業所を含め、委託事業所数 94 事業所、今後の委託可能見込件数 277 件。

(平成 28 年 9 月分委託件数 833 件)