

平成 25 年度第 3 回

八戸市健康福祉審議会 介護・高齢福祉部会

日 時 平成 25 年 8 月 21 日（水） 午後 1 時 30 分

場 所 市庁別館 2 階 会議室 C

次 第

1. 開会

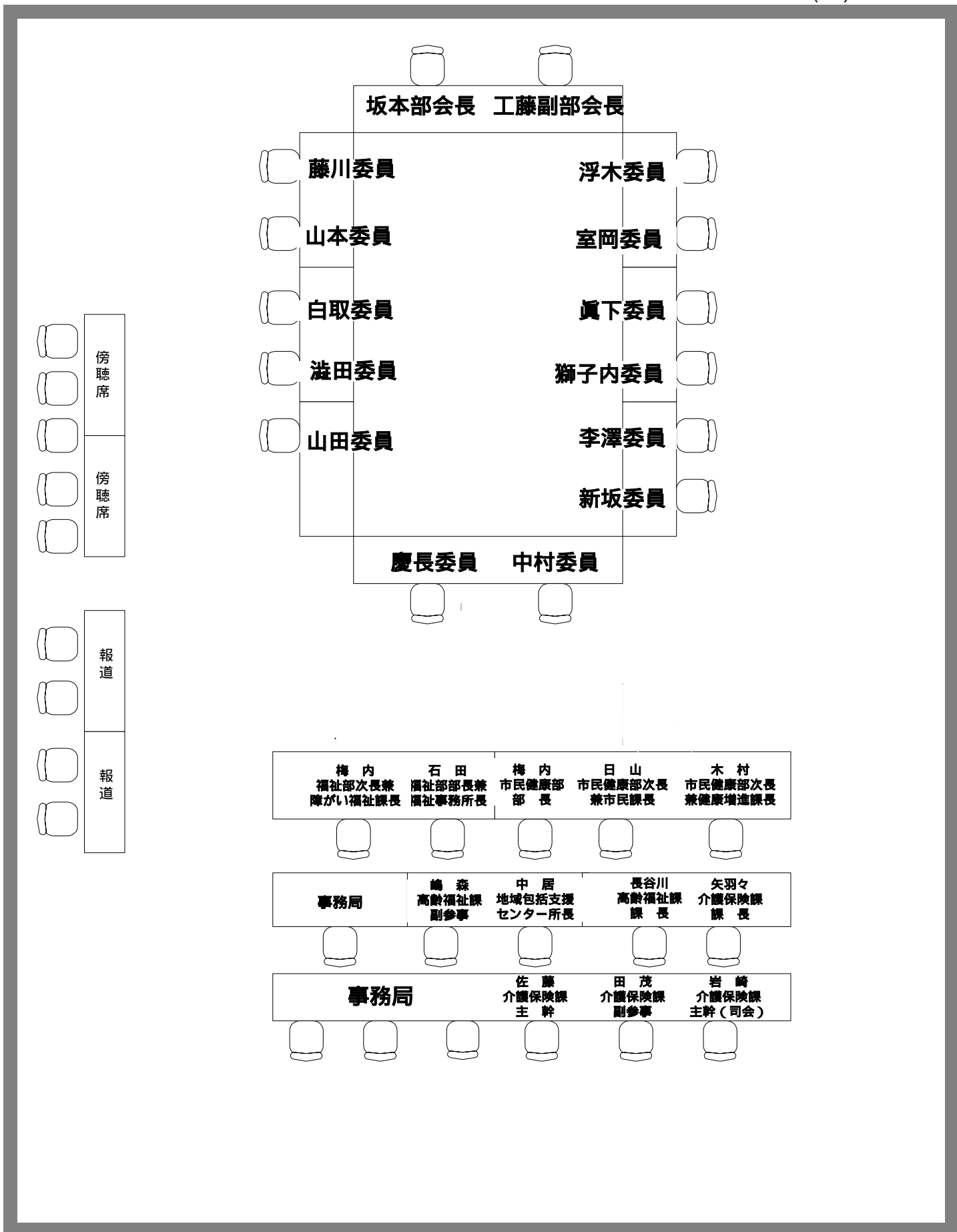
2. 議事

- (1) 平成 24 年度介護保険事業の概要について
- (2) 地域密着型サービス事業所の指定更新について
- (3) 第 5 期計画サービス基盤整備に係る応募状況について
- (4) 介護予防支援業務委託事業者の承認について

3. 閉会

平成25年度第3回
八戸市健康福祉審議会 介護・高齢福祉部会 席図

八戸市庁 別館2階 会議室C 平成25年8月21日(水)13時30分～



傍聴席
傍聴席

報道
報道

坂本部長 工藤副部長

藤川委員

浮木委員

山本委員

室岡委員

白取委員

眞下委員

澁田委員

獅子内委員

山田委員

李澤委員

新坂委員

慶長委員

中村委員

梅内
福祉部次長兼
障がい福祉課長

石田
福祉部部長兼
福祉事務所長

梅内
市民健康部
部長

日山
市民健康部次長
兼市民課長

木村
市民健康部次長
兼健康増進課長

事務局

嶋森
高齢福祉課
副参事

中居
地域包括支援
センター所長

長谷川
高齢福祉課
課長

矢羽々
介護保険課
課長

事務局

佐藤
介護保険課
主幹

田茂
介護保険課
副参事

岩崎
介護保険課
主幹(司会)

(1)

平成24年度八戸市介護保険事業の概要について

目 次

	ページ
1 高齢者(65歳以上)人口について	1
2 要介護(要支援)認定状況について	2
3 介護サービスの受給(利用)状況について	3
4 居宅サービスの利用状況について	4
5 地域密着型サービスの利用状況について	7
6 施設サービスの利用状況について	8
7 保険給付費の支出状況について	9
8 介護保険料の収納状況について	11
9 地域支援事業の実施状況について	12
10 介護保険特別会計の収支について	13
(参考)介護保険事業の状況	14

1 高齢者(65歳以上)人口について

八戸市の高齢者は、全市民の約4.1人に1人の割合

高齢化率(総人口に占める高齢者人口の割合)は、25年3月末現在で24.6%となっています。

全国平均及び県平均に比べ低い割合となっていますが、八戸市の高齢化は着実に進んでいます。

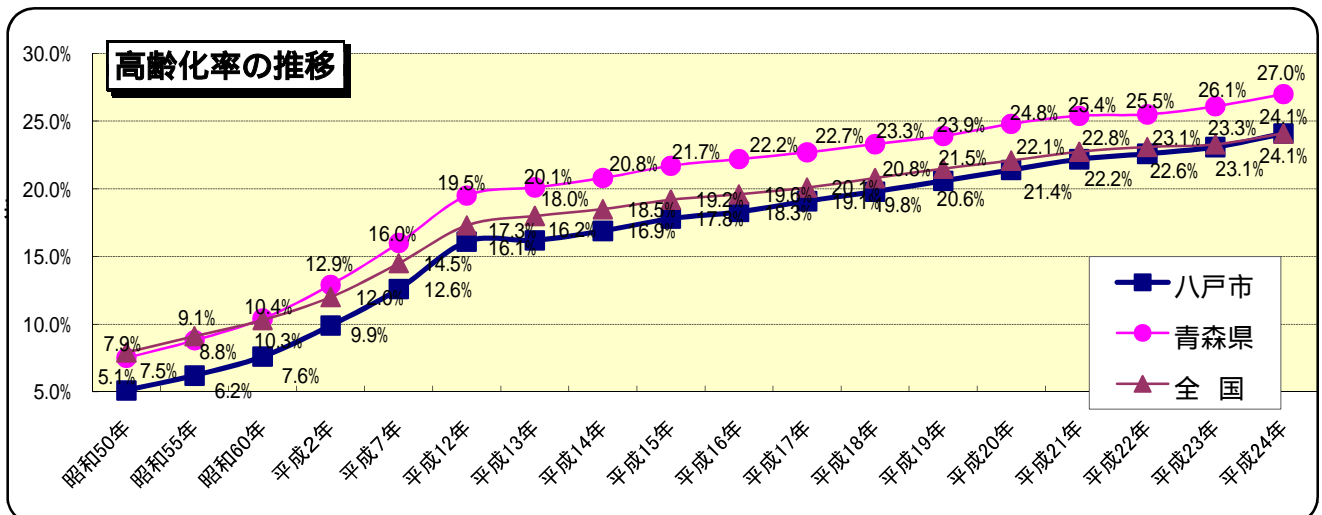
表1 高齢者人口(第1号被保険者)の推移【各月末日】

	23年 3月	24年 3月	4月	5月	6月	7月	8月
総人口(人) 1 A	241,579	240,381	240,360	240,320	240,316	240,478	240,525
対前月増減	-	-	21	40	4	162	47
高齢者人口(人) 2 B	55,074	56,767	56,943	57,129	57,267	57,408	57,541
65歳以上75歳未満 C	28,945	29,506	29,588	29,690	29,776	29,829	29,900
C/A	12.0%	12.3%	12.3%	12.4%	12.4%	12.4%	12.4%
75歳以上 D	26,129	27,261	27,355	27,439	27,491	27,579	27,641
D/A	10.8%	11.3%	11.4%	11.4%	11.4%	11.5%	11.5%
対前月増減	-	-	176	186	138	141	133
高齢化率 B/A	22.8%	23.6%	23.7%	23.8%	23.8%	23.9%	23.9%

	9月	10月	11月	12月	25年 1月	2月	3月
総人口(人) 1 A	240,478	240,537	240,501	240,422	240,343	240,262	239,172
対前月増減	47	59	36	79	79	81	1,090
高齢者人口(人) 2 B	57,731	57,925	58,053	58,143	58,318	58,517	58,771
65歳以上75歳未満 C	29,982	30,084	30,110	30,196	30,297	30,374	30,498
C/A	12.5%	12.5%	12.5%	12.6%	12.6%	12.6%	12.8%
75歳以上 D	27,749	27,841	27,943	27,947	28,021	28,143	28,273
D/A	11.5%	11.6%	11.6%	11.6%	11.7%	11.7%	11.8%
対前月増減	190	194	128	90	175	199	254
高齢化率 B/A	24.0%	24.1%	24.1%	24.2%	24.3%	24.4%	24.6%

1 「総人口」は外国人登録者を含む。

2 「高齢者人口」は介護保険事業状況報告による第1号被保険者数であり、外国人被保険者及び住所地特例被保険者を含む。



昭和50年～平成12年は国勢調査、平成13年～24年の八戸市は9月末現在、全国及び青森県は10月1日現在の人口による。

2 要介護(要支援)認定状況について

高齢者のうち、要介護認定を受けている人は約6人に1人の割合

25年3月末現在、八戸市の要介護(要支援)認定者は10,078人となっています。うち65歳以上の認定者は9,698人、認定率は16.5%(24年3月末9,195人、16.2%)となっています。また、19年度から始まった新予防給付の対象となる要支援認定者は25年3月末現在1,354人、65歳以上の認定者のうちの14.0%を占めています。

表2-1 要介護(要支援)認定者数の推移[各月末日]

(単位:人)

	23年 3月	24年 3月	4月	5月	6月	7月	8月
第1号認定者数 1 A	8,786	9,195	9,251	9,316	9,390	9,451	9,401
要支援1	399	384	381	386	399	389	384
要支援2	839	758	770	780	795	789	777
要介護1	1,702	1,692	1,693	1,711	1,704	1,724	1,700
要介護2	2,028	2,277	2,289	2,279	2,285	2,332	2,330
要介護3	1,406	1,571	1,570	1,592	1,615	1,618	1,615
要介護4	1,112	1,187	1,208	1,230	1,236	1,240	1,239
要介護5	1,300	1,326	1,340	1,338	1,356	1,359	1,356
対前月増減	-	-	56	65	74	61	50
高齢者人口 B	55,074	56,767	56,943	57,129	57,267	57,408	57,541
認定率 (A/B)	16.0%	16.2%	16.2%	16.3%	16.4%	16.5%	16.3%
第2号認定者数 2 C	374	383	383	389	401	396	393
認定者数計 D(A+C)	9,160	9,578	9,634	9,705	9,791	9,847	9,794
(認定率 D/B)	(16.6%)	(16.9%)	(16.9%)	(17.0%)	(17.1%)	(17.2%)	(17.0%)

	9月	10月	11月	12月	25年 1月	2月	3月
第1号認定者数 1 A	9,473	9,575	9,622	9,614	9,629	9,652	9,698
要支援1	394	419	433	437	456	460	471
要支援2	784	815	837	864	862	864	883
要介護1	1,705	1,723	1,735	1,716	1,733	1,725	1,731
要介護2	2,341	2,336	2,348	2,333	2,326	2,350	2,346
要介護3	1,646	1,679	1,684	1,682	1,684	1,682	1,662
要介護4	1,230	1,231	1,231	1,232	1,240	1,261	1,278
要介護5	1,373	1,372	1,354	1,350	1,328	1,310	1,327
対前月増減	72	102	47	8	15	23	46
高齢者人口 B	57,731	57,925	58,053	58,143	58,318	58,517	58,771
認定率 (A/B)	16.4%	16.5%	16.6%	16.5%	16.5%	16.5%	16.5%
第2号認定者数 2 C	394	388	384	389	389	386	380
認定者数計 D(A+C)	9,867	9,963	10,006	10,003	10,018	10,038	10,078
(認定率 D/B)	(17.1%)	(17.2%)	(17.2%)	(17.2%)	(17.2%)	(17.2%)	(17.1%)

1 「第1号認定者数」は65歳以上の要介護(要支援)認定を受けた人数

2 「第2号認定者数」は40歳～64歳の要介護(要支援)認定を受けた人数

表2-2 要介護度別認定者数の推移(第2号被保険者、旧南郷村認定者含む)

(単位:人、%)

	要支援1		要支援2		経過的要介護		要介護1		要介護2		要介護3		要介護4		要介護5		合計									
	人数	対前年度増減率	人数	対前年度増減率	人数	対前年度増減率	人数	対前年度増減率	人数	対前年度増減率	人数	対前年度増減率	人数	対前年度増減率	人数	対前年度増減率	人数	対前年度増減率								
12年度末	-	-	-	-	600	-	1,633	-	1,115	-	748	-	791	-	705	-	5,592	-								
13年度末	-	-	-	-	675	12.5	2,002	369	22.6	1,157	42	3.8	788	40	5.3	849	58	7.3	774	69	9.8	6,245	653	11.7		
14年度末	-	-	-	-	641	34	5.0	2,425	423	21.1	1,283	126	10.9	836	48	6.1	893	44	5.2	864	90	11.6	6,942	697	11.2	
15年度末	-	-	-	-	618	23	3.6	2,611	186	7.7	1,289	6	0.5	937	101	12.1	936	43	4.8	877	13	1.5	7,268	326	4.7	
16年度末	-	-	-	-	704	86	13.9	2,749	138	5.3	1,353	64	5.0	1,033	96	10.2	963	27	2.9	924	47	5.4	7,726	458	6.3	
17年度末	-	-	-	-	677	27	3.8	3,067	318	11.6	1,373	20	1.5	1,074	41	4.0	976	13	1.3	895	29	3.1	8,062	336	4.3	
18年度末	-	-	-	-	683	6	0.9	2,914	153	5.0	1,460	87	6.3	1,172	98	9.1	985	9	0.9	982	87	9.7	8,196	134	1.7	
19年度末	381	皆増	皆増	512	皆増	皆増	0	皆減	2,563	351	12.0	1,617	157	10.8	1,313	141	12.0	1,048	63	6.4	1,021	39	4.0	8,455	259	3.2
20年度末	347	34	8.9	707	195	38.1			2,127	436	17.0	1,829	212	13.1	1,461	148	11.3	1,086	38	3.6	1,086	65	6.4	8,643	188	2.2
21年度末	398	51	14.7	801	94	13.3			2,038	89	4.2	1,929	100	5.5	1,441	20	1.4	1,104	18	1.7	1,244	158	14.5	8,955	312	3.6
22年度末	408	10	2.5	870	69	8.6			1,756	282	13.8	2,152	223	11.6	1,465	24	1.7	1,157	53	4.8	1,352	108	8.7	9,160	205	2.3
23年度末	389	19	4.7	794	76	8.7			1,738	18	1.0	2,405	253	11.8	1,634	169	11.5	1,239	82	7.1	1,379	27	2.0	9,578	418	4.6
24年度末	482	93	23.9	919	125	15.7			1,780	42	2.4	2,464	59	2.5	1,727	93	5.7	1,329	90	7.3	1,377	2	0.1	10,078	500	5.2

3 介護サービスの受給(利用)状況について

要介護(要支援)認定者のうちサービスを利用している人は90.8%

八戸市の要介護(要支援)認定者のうちサービス受給者は、24年10月時点で9,042人(23年10月8,682人)となっており、年々増加しています。

また、認定者9,963人に対する受給者の割合は90.8%(23年10月91.7%)となっており、全国平均及び県平均よりも高い割合となっています。

表3 介護サービス受給者数(各年度10月利用分)

	八戸市									青森県	全国
	20年度	21年度	対前年増減率	22年度	対前年増減率	23年度	対前年増減率	24年度	対前年増減率	24年10月	24年10月
認定者数 A	8,587	8,865	3.2%	9,123	2.9%	9,465	3.7%	9,963	5.3%	71,083	5,486,183
サービス受給者数 計 B	7,841	8,115	3.5%	8,323	2.6%	8,682	4.3%	9,042	4.1%	64,461	4,649,943
居宅サービス ¹ 受給者数	5,810	5,999	3.3%	6,199	3.3%	6,475	4.5%	6,699	3.5%	46,495	3,435,736
構成比	74.1%	73.9%		74.5%		74.6%		74.1%		72.1%	73.9%
地域密着型サービス ² 受給者数	668	744	11.4%	761	2.3%	746	2.0%	870	16.6%	6,577	334,636
構成比	7.9%	9.2%		9.1%		8.6%		9.6%		10.3%	7.2%
施設サービス ³ 受給者数	1,363	1,372	0.7%	1,363	0.7%	1,461	7.2%	1,473	0.8%	11,389	879,571
構成比	17.4%	16.9%		16.4%		16.8%		16.3%		17.7%	18.9%
受給率 B/A	91.3%	91.5%		91.2%		91.7%		90.8%		90.7%	84.8%
サービス未受給者数 A-B	746	750	0.5%	800	6.7%	783	2.1%	921	17.6%	6,622	836,240

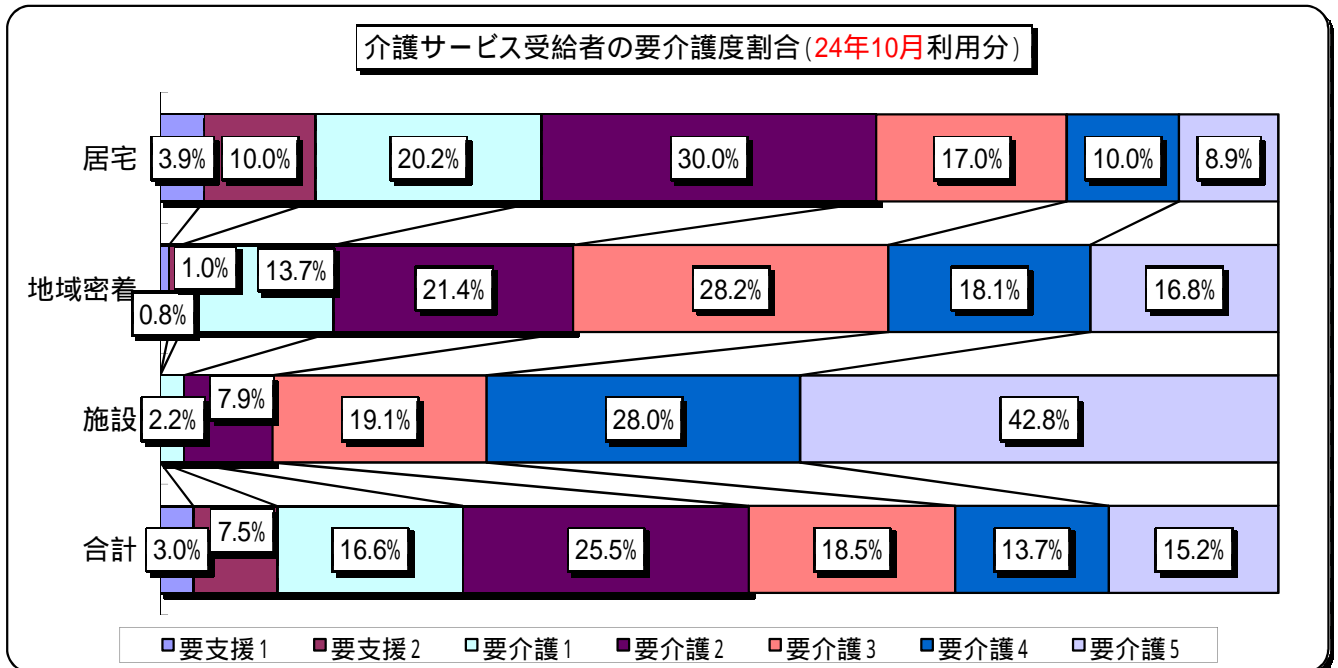
1「居宅サービス」は訪問介護、訪問入浴介護、訪問看護、訪問リハビリテーション、通所介護、通所リハビリテーション、

短期入所、福祉用具貸与、居宅療養管理指導、特定施設入居者生活介護

2「地域密着型サービス」は認知症対応型共同生活介護、認知症対応型通所介護、地域密着型介護老人福祉施設、

地域密着型特定施設入居者生活介護、小規模多機能型居宅介護

3「施設サービス」は介護老人福祉施設、介護老人保健施設、介護療養型医療施設



4 居宅サービスの利用状況について

24年度10月分の居宅サービス利用状況を種類別にみると、利用率が高い順に通所介護・訪問介護・福祉用具貸与・通所リハビリテーションとなっています。
そのうち、訪問介護・福祉用具貸与の利用率が上昇してきています。

表4-1 居宅サービス種類別利用人数(各年度10月利用分)

	20年度			21年度			22年度			23年度			24年度		
	利用人数 (人)	構成比	利用率	利用人数 (人)	構成比	利用率	利用人数 (人)	構成比	利用率	利用人数 (人)	構成比	利用率	利用人数 (人)	構成比	利用率
訪問介護	2,243	20.3%	38.6%	2,413	20.9%	40.2%	2,561	21.0%	41.3%	2,870	21.8%	44.3%	2,984	21.8%	44.5%
訪問入浴介護	165	1.5%	2.8%	174	1.5%	2.9%	210	1.7%	3.4%	205	1.6%	3.2%	217	1.6%	3.2%
訪問看護	729	6.6%	12.5%	763	6.6%	12.7%	810	6.6%	13.1%	871	6.6%	13.5%	877	6.4%	13.1%
訪問リハビリテーション	69	0.6%	1.2%	74	0.6%	1.2%	84	0.7%	1.4%	102	0.8%	1.6%	99	0.7%	1.5%
通所介護	2,945	26.6%	50.7%	3,084	26.7%	51.4%	3,296	27.0%	53.2%	3,377	25.7%	52.2%	3,492	25.6%	52.1%
通所リハビリテーション	1,917	17.3%	33.0%	1,828	15.8%	30.5%	1,690	13.9%	27.3%	1,694	12.9%	26.2%	1,666	12.2%	24.9%
福祉用具貸与	1,932	17.5%	33.3%	2,150	18.6%	35.8%	2,328	19.1%	37.6%	2,707	20.6%	41.8%	2,929	21.4%	43.7%
居宅療養管理指導	401	3.6%	6.9%	426	3.7%	7.1%	471	3.9%	7.6%	559	4.2%	8.6%	593	4.4%	8.9%
短期入所	564	5.1%	9.7%	546	4.7%	9.1%	632	5.2%	10.2%	655	5.0%	10.1%	702	5.1%	10.5%
特定施設入居者生活介護	100	0.9%	1.7%	104	0.9%	1.7%	109	0.9%	1.8%	109	0.8%	1.7%	112	0.8%	1.7%
合 計	11,065	100.0%		11,562	100.0%		12,191	100.0%		13,149	100.0%		13,671	100.0%	
利用実人数	5,810			5,999			6,199			6,475			6,699		

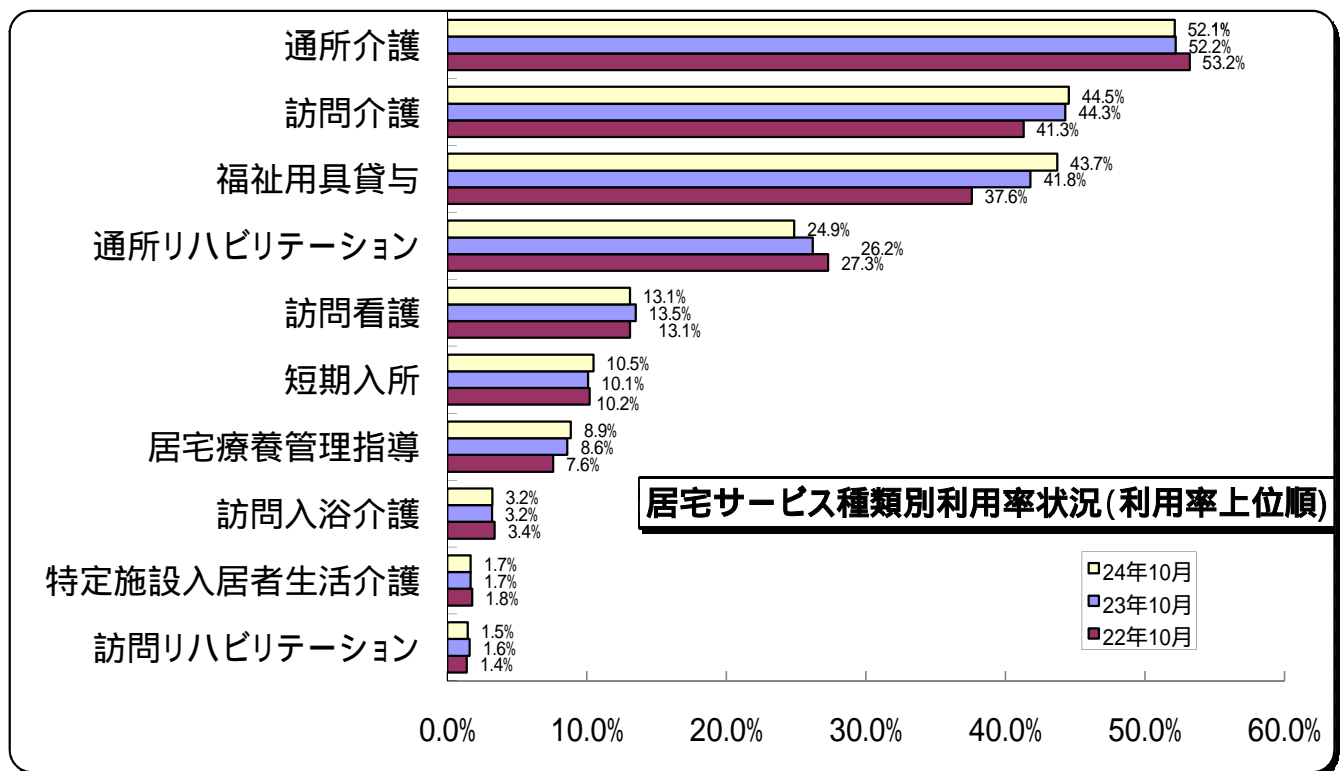
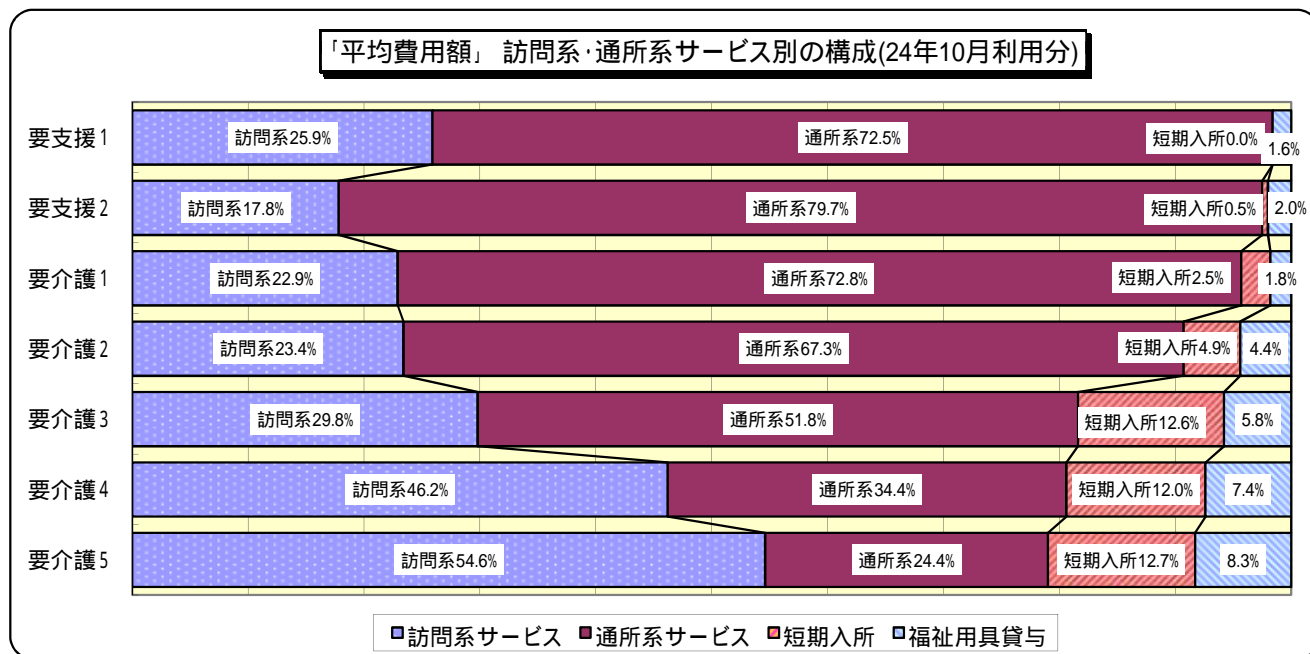
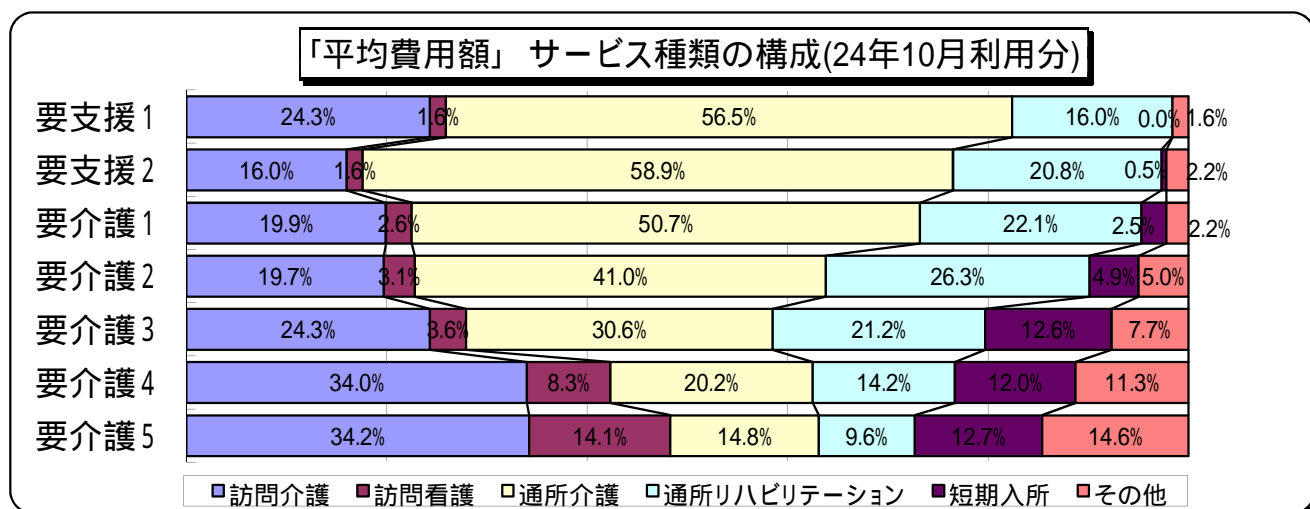


表4-2 要介護度別の「平均費用額」の構成(24年10月利用分)

	要支援1		要支援2		要介護1		要介護2		要介護3		要介護4		要介護5	
	平均費用額		平均費用額		平均費用額		平均費用額		平均費用額		平均費用額		平均費用額	
	(円)	構成比(%)	(円)	構成比(%)	(円)	構成比(%)	(円)	構成比(%)	(円)	構成比(%)	(円)	構成比(%)	(円)	構成比(%)
訪問介護	5,868	24.3	6,907	16.0	14,028	19.9	19,297	19.7	35,389	24.3	64,058	34.0	76,138	34.2
訪問入浴介護	0	0.0	0	0.0	135	0.2	245	0.2	1,868	1.3	6,150	3.3	12,521	5.6
訪問看護	388	1.6	686	1.6	1,830	2.6	3,019	3.1	5,304	3.6	15,574	8.3	31,469	14.1
訪問リハビリテーション	0	0.0	84	0.2	128	0.2	427	0.4	839	0.6	1,239	0.6	1,613	0.7
通所介護	13,666	56.5	25,423	58.9	35,691	50.7	40,193	41.0	44,638	30.6	38,083	20.2	32,866	14.8
通所リハビリテーション	3,859	16.0	8,978	20.8	15,563	22.1	25,771	26.3	30,956	21.2	26,880	14.2	21,356	9.6
福祉用具貸与	393	1.6	874	2.0	1,262	1.8	4,305	4.4	8,468	5.8	13,936	7.4	18,581	8.3
短期入所	0	0.0	245	0.5	1,764	2.5	4,793	4.9	18,314	12.6	22,622	12.0	28,172	12.7



居宅サービス平均費用額の対支給限度額比率は 52.8%

居宅サービス(居宅療養管理指導及び特定施設入居者生活介護を除く)には、要介護度ごとに1割負担で利用できる支給限度額が決められており、支給限度額に対してどのくらい利用しているかを表したのが、対支給限度額比率です。

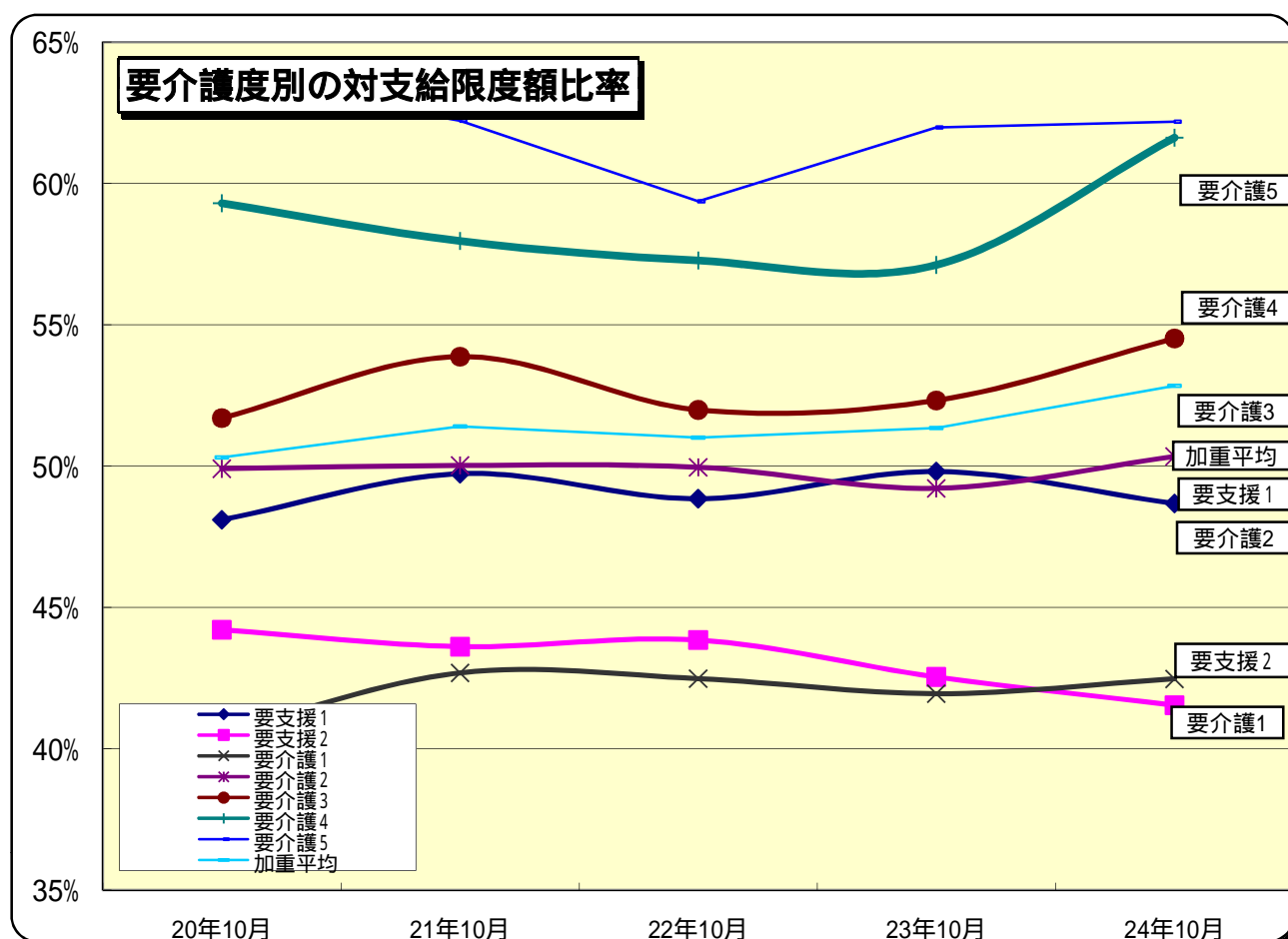
24年度10月分の対支給限度額比率は、全体で52.8%となっており、要介護度別にみると要介護5の割合が最も高くなっています。

表4 - 3 要介護度別の対支給限度額 居宅サービス区分 1 比率(各年度10月利用分)

	支給限度額(円)	20年度		21年度		22年度		23年度		24年度		参考 2	
		平均費用額(円)	対支給限度額比率	平均費用額(円)	対支給限度額比率	平均費用額(円)	対支給限度額比率	平均費用額(円)	対支給限度額比率	平均費用額(円)	対支給限度額比率	青森県	全国
要支援1	49,700	23,881	48.1%	24,714	49.7%	24,275	48.8%	24,749	49.8%	24,191	48.7%	53.6%	49.9%
要支援2	104,000	45,933	44.2%	45,350	43.6%	45,592	43.8%	44,172	42.5%	43,198	41.5%	43.2%	43.3%
要介護1	165,800	67,319	40.6%	70,765	42.7%	70,431	42.5%	69,454	41.9%	70,415	42.5%	45.6%	48.0%
要介護2	194,800	97,285	49.9%	97,427	50.0%	97,304	50.0%	95,856	49.2%	98,046	50.3%	50.7%	53.9%
要介護3	267,500	138,187	51.7%	144,102	53.9%	139,064	52.0%	139,967	52.3%	145,810	54.5%	54.1%	55.9%
要介護4	306,000	181,327	59.3%	177,375	58.0%	175,258	57.3%	174,787	57.1%	188,563	61.6%	60.2%	59.5%
要介護5	358,300	228,171	63.7%	222,911	62.2%	212,690	59.4%	222,081	62.0%	222,795	62.2%	63.3%	61.8%
加重平均			50.3%		51.4%		51.0%		51.3%		52.8%	-	-

1 「居宅サービス区分」は訪問系・通所系サービス、短期入所及び福祉用具貸与の計8種類

2 「居宅サービス全体(1 + 居宅療養管理指導 + 特定施設入居者生活介護)」での対支給限度額比率



5 地域密着型サービスの利用状況について

地域密着型サービスは18年度から新たに創設されたサービスです。第4期計画で小規模多機能型居宅介護4か所と地域密着型介護老人福祉施設1か所の新設整備を行いました。全体的には利用者数、費用額ともに認知症対応型共同生活介護(グループホーム)が大きな割合を占めています。

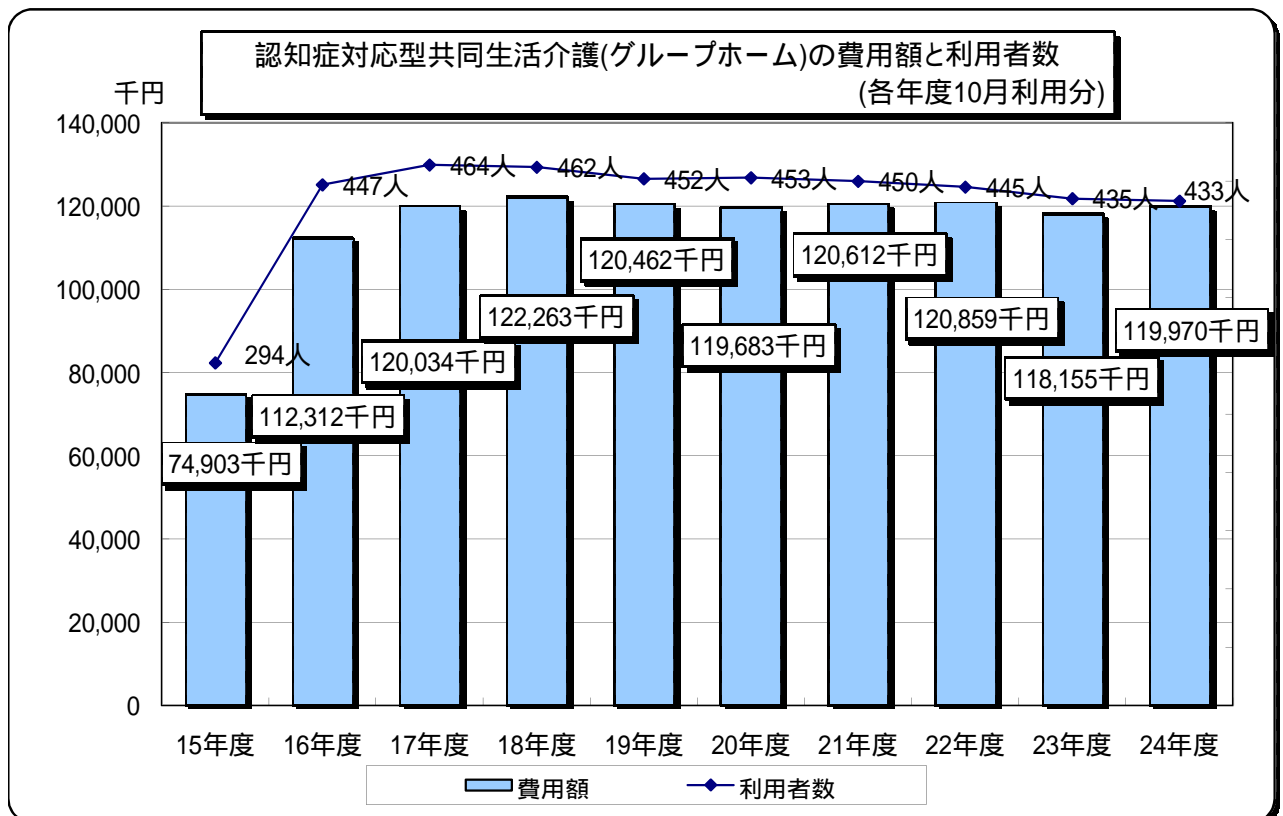
表5-1 地域密着型サービス要介護度別利用者数(24年10月利用分)

	要支援1 要支援2	要介護1	要介護2	要介護3	要介護4	要介護5	計	費用額	
									構成比
認知症対応型共同生活介護	1人	48人	98人	147人	86人	53人	433人	119,970千円	58.6 %
認知症対応型通所介護	1人	22人	34人	35人	15人	26人	133人	15,870千円	7.7 %
地域密着型介護老人福祉施設		0人	1人	15人	24人	39人	79人	22,468千円	11.0 %
地域密着型特定施設入居者生活介護		0人	6人	0人	9人	3人	18人	4,004千円	1.9 %
小規模多機能型居宅介護	14人	49人	47人	50人	24人	25人	209人	42,551千円	20.8 %
合計	16人	119人	186人	247人	158人	146人	872人	204,863千円	100.0 %
構成比	1.8 %	13.7 %	21.3 %	28.3 %	18.1 %	16.8 %	100.0 %		

表5-2 認知症対応型共同生活介護(グループホーム)の要介護度別利用者数(各年度10月利用分)

(単位:人)

	15年度		16年度		17年度		18年度		19年度		20年度		21年度		22年度		23年度		24年度	
	利用者数	構成比(%)	利用者数	構成比(%)	利用者数	構成比(%)	利用者数	構成比(%)	利用者数	構成比(%)	利用者数	構成比(%)	利用者数	構成比(%)	利用者数	構成比(%)	利用者数	構成比(%)	利用者数	構成比(%)
要支援1・2									1	0.2	2	0.4	0	0.0	2	0.4	0	0.0	1	0.2
要介護1	78	26.5	85	19.0	90	19.4	92	19.9	85	18.8	76	16.8	72	16.0	59	13.3	59	13.5	48	11.1
要介護2	87	29.6	130	29.1	137	29.5	144	31.2	120	26.6	118	26.0	123	27.3	128	28.8	106	24.4	98	22.6
要介護3	73	24.8	133	29.8	124	26.7	126	27.3	137	30.3	143	31.6	123	27.3	123	27.6	136	31.3	147	34.0
要介護4	45	15.3	81	18.1	96	20.7	80	17.3	82	18.1	81	17.9	86	19.1	86	19.3	83	19.1	86	19.9
要介護5	11	3.8	18	4.0	17	3.7	20	4.3	27	6.0	33	7.3	46	10.3	47	10.6	51	11.7	53	12.2
合計	294	100.0	447	100.0	464	100.0	462	100.0	452	100.0	453	100.0	450	100.0	445	100.0	435	100.0	433	100.0
平均要介護度	2.40		2.59		2.60		2.55		2.65		2.72		2.80		2.84		2.91		2.99	



6 施設サービスの利用状況について

24年度10月分で入所者数、費用額ともに最も多いのは介護老人保健施設となっています。要介護4、5の入所者は、介護老人福祉施設では78.6%、施設サービス全体では71.3%を占めています。

表6-1 施設別入所者数・費用額・一人当たりの費用額(24年10月利用分)

	入所者数 (人)		費用額 (千円)		1人当たりの費用額		
		構成比		構成比	22年度	23年度	24年度
介護老人福祉施設(特養)	655	42.0%	186,676千円	40.0%	283千円	281千円	285千円
介護老人保健施設(老健)	679	43.5%	194,696千円	41.8%	285千円	284千円	287千円
介護療養型医療施設(療養型)	226	14.5%	84,829千円	18.2%	404千円	394千円	375千円
合計	1,560	100.0%	466,201千円	100.0%	301千円	298千円	299千円

地域密着型介護老人福祉施設(定員29人以下の特養)含む。

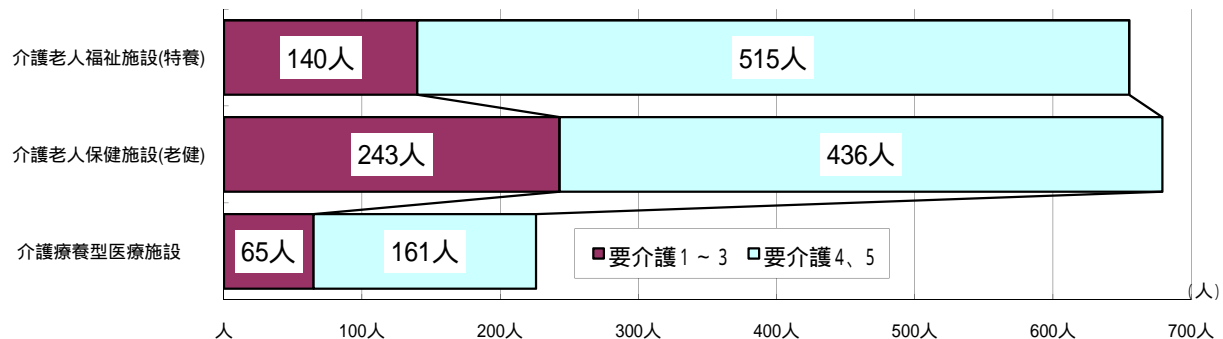
表6-2 施設別入所者数の推移(各年度10月利用分) ()内は高齢者人口に占める割合

(単位:人)

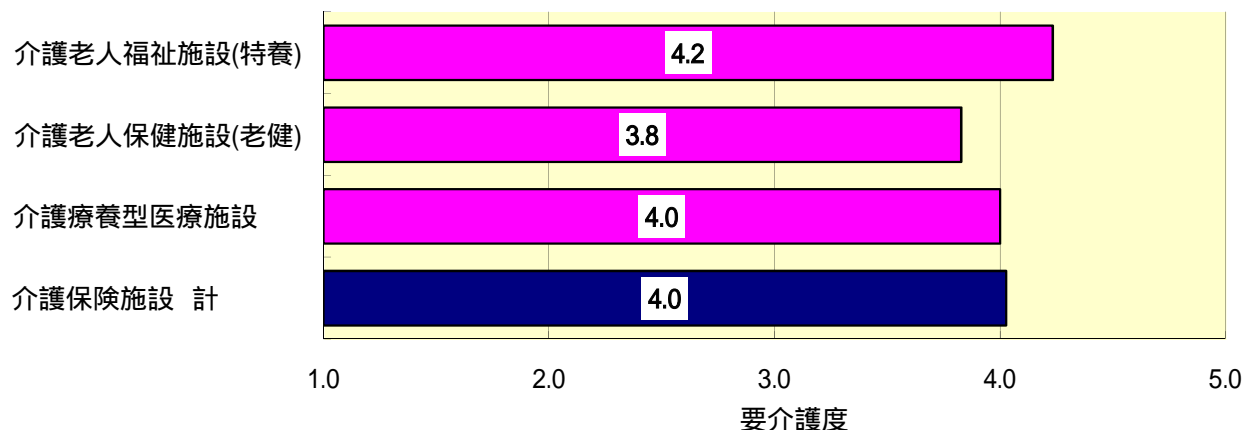
	19年度	20年度	21年度	22年度	23年度	24年度	参考	
							青森県	全国
介護老人福祉施設(特養)	547 (1.1%)	545 (1.0%)	545 (1.0%)	537 (1.0%)	603 (1.1%)	655 (1.1%)	(1.4%)	(1.5%)
介護老人保健施設(老健)	646 (1.3%)	655 (1.2%)	649 (1.2%)	665 (1.2%)	678 (1.2%)	679 (1.2%)	(1.4%)	(1.1%)
介護療養型医療施設(療養型)	188 (0.4%)	202 (0.4%)	211 (0.4%)	196 (0.4%)	215 (0.4%)	226 (0.4%)	(0.3%)	(0.2%)
介護保険施設 計	1,381 (2.7%)	1,402 (2.7%)	1,405 (2.6%)	1,398 (2.5%)	1,496 (2.7%)	1,560 (2.7%)	(3.1%)	(2.9%)
高齢者人口(第1号被保険者)	51,114	52,805	54,228	54,910	55,864	57,925		

地域密着型介護老人福祉施設(定員29人以下の特養)含む。

施設別入所者の要介護度の状況(24年10月利用分)



施設別入所者の平均要介護度(24年10月利用分)



7 保険給付費の支出状況について

24年度の保険給付費は約165億8,000万円(月平均約13億8,100万円)

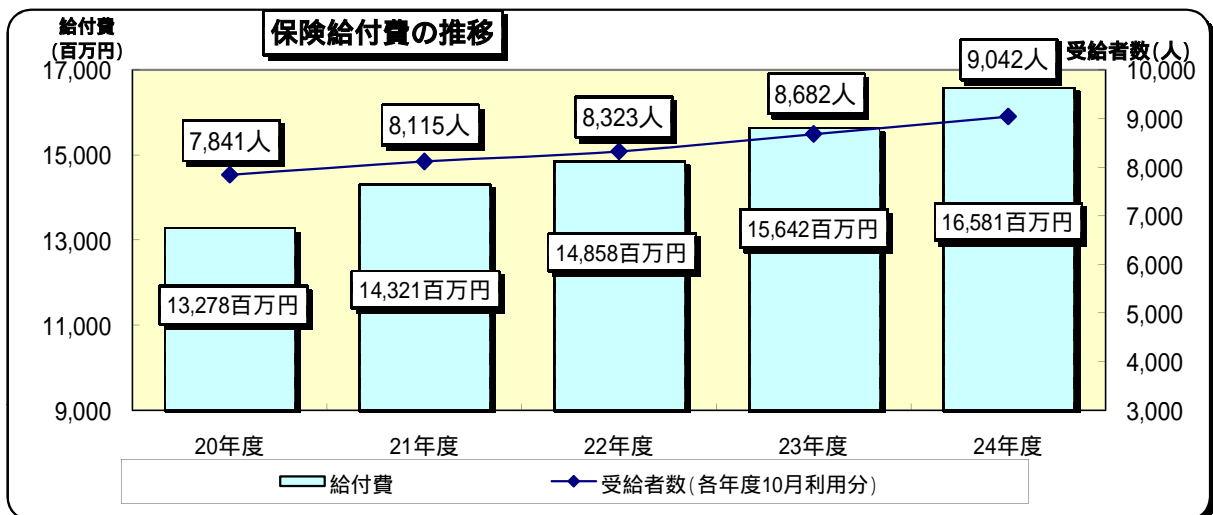
介護保険では原則費用の9割が保険給付されます。サービス受給者数の伸びにより、24年度の保険給付費は対前年度比6.0%の増となりました。

サービス別にみると、訪問介護、通所介護、認知症対応型共同生活介護(グループホーム)、介護老人福祉施設(特別養護老人ホーム)、介護老人保健施設の占める割合が多くなっています。

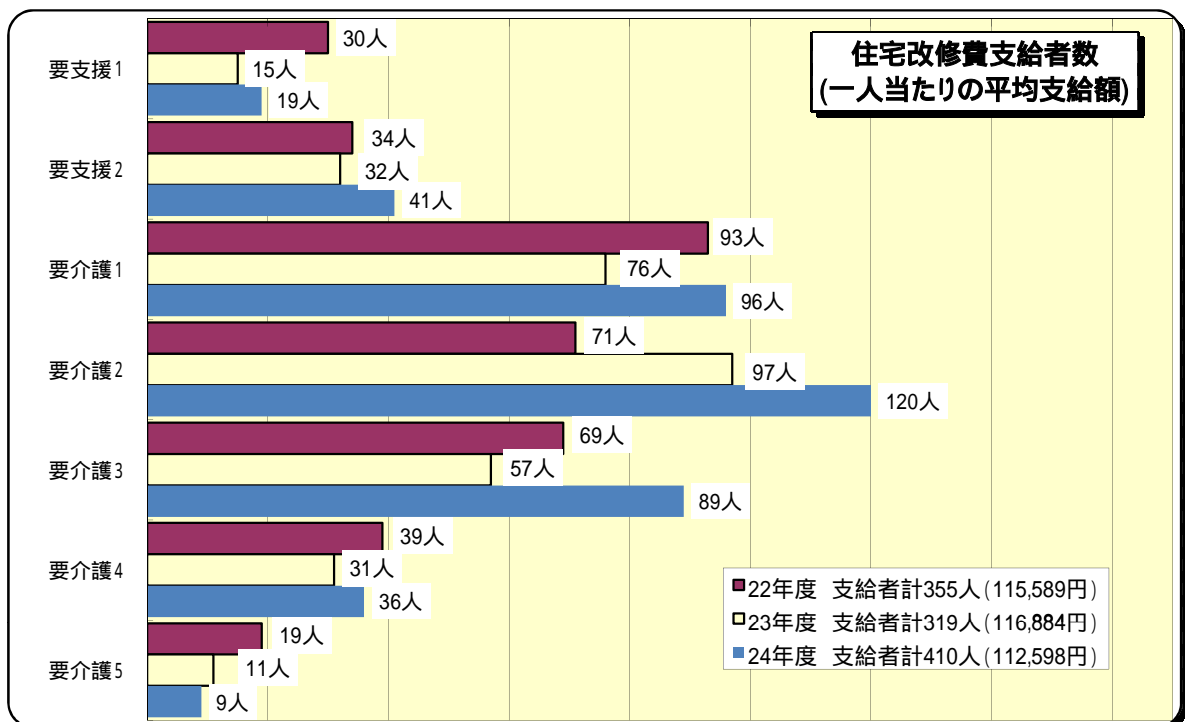
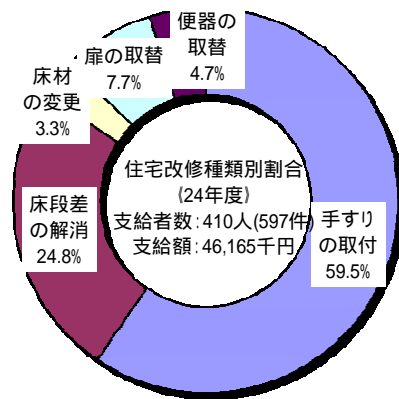
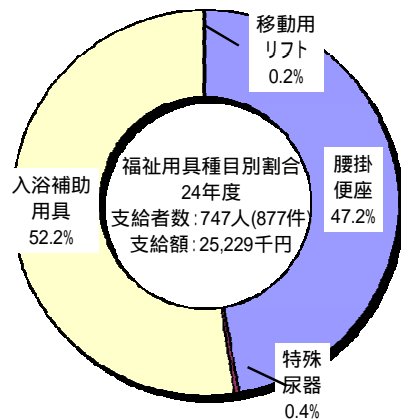
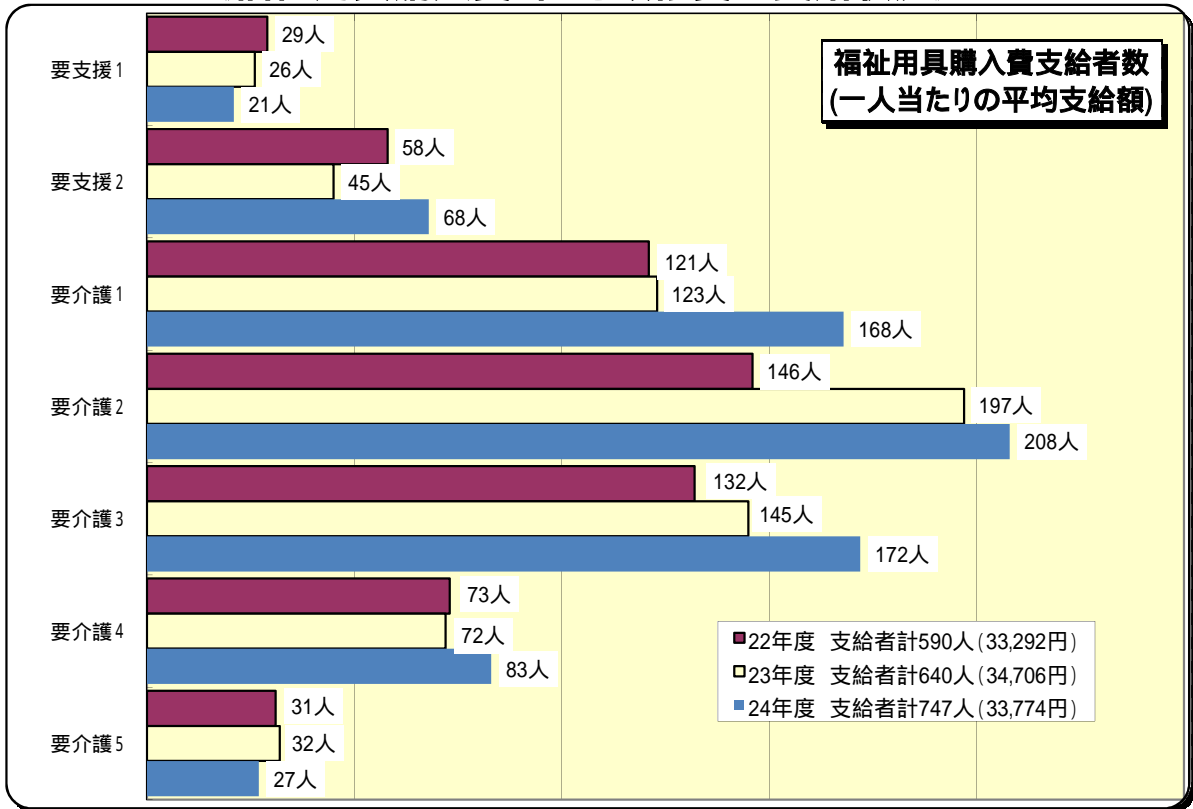
表7 保険給付費の支出状況

(単位:千円)

	20年度		21年度		22年度		23年度		24年度		対前年度 増減率
	給付費	構成比	給付費	構成比	給付費	構成比	給付費	構成比	給付費	構成比	
居宅サービス費	6,143,366	46.3%	6,624,576	46.2%	6,985,966	47.0%	7,406,145	47.3%	7,869,532	47.3%	6.3%
訪問介護	1,257,401	9.5%	1,443,364	10.1%	1,544,857	10.4%	1,780,551	11.4%	1,958,607	11.8%	10.0%
訪問入浴介護	91,985	0.7%	103,475	0.7%	118,956	0.8%	124,444	0.8%	136,053	0.8%	9.3%
訪問看護	345,797	2.6%	362,686	2.5%	378,574	2.5%	395,542	2.5%	442,380	2.7%	11.8%
訪問リハビリテーション	17,174	0.1%	26,253	0.2%	31,915	0.2%	37,311	0.2%	36,674	0.2%	1.7%
通所介護	1,961,949	14.8%	2,091,017	14.6%	2,283,829	15.4%	2,345,203	15.0%	2,459,617	14.8%	4.9%
通所リハビリテーション	1,428,496	10.8%	1,505,882	10.5%	1,434,521	9.7%	1,426,072	9.1%	1,444,668	8.7%	1.3%
短期入所	511,817	3.8%	520,063	3.6%	570,180	3.8%	620,718	4.0%	669,423	4.0%	7.8%
福祉用具貸与	277,993	2.1%	303,228	2.1%	339,333	2.3%	387,303	2.5%	424,681	2.6%	9.7%
居宅療養管理指導	26,565	0.2%	31,231	0.2%	34,002	0.2%	36,888	0.2%	41,397	0.2%	12.2%
特定施設入居者生活介護	224,189	1.7%	237,377	1.7%	249,799	1.7%	252,113	1.6%	256,032	1.5%	1.6%
地域密着型サービス費	1,612,761	12.1%	1,789,890	12.6%	1,845,484	12.5%	1,850,508	11.9%	2,143,003	13.0%	15.8%
認知症対応型共同生活介護	1,276,875	9.6%	1,272,281	8.9%	1,268,635	8.5%	1,265,274	8.1%	1,281,376	7.7%	1.3%
地域密着型特定施設入居者生活介護	-	-	30,103	0.2%	39,810	0.3%	41,106	0.3%	43,021	0.3%	4.7%
地域密着型特養	87,731	0.7%	96,684	0.7%	98,671	0.7%	93,328	0.6%	216,873	1.3%	132.4%
認知症対応型通所介護	135,303	1.0%	151,898	1.1%	163,368	1.1%	167,054	1.1%	160,248	1.0%	4.1%
小規模多機能型居宅介護	112,852	0.8%	238,924	1.7%	275,000	1.9%	283,746	1.8%	441,485	2.7%	55.6%
施設サービス費	4,165,643	31.4%	4,367,871	30.5%	4,374,779	29.4%	4,627,207	29.6%	4,685,427	28.3%	1.3%
介護老人福祉施設	1,456,115	11.0%	1,525,279	10.6%	1,522,223	10.2%	1,666,912	10.7%	1,728,834	10.4%	3.7%
介護老人保健施設	1,888,519	14.2%	1,988,897	13.9%	2,012,594	13.5%	2,054,286	13.1%	2,083,656	12.6%	1.4%
介護療養型医療施設	821,009	6.2%	853,695	6.0%	839,962	5.7%	906,009	5.8%	872,937	5.3%	3.7%
居宅介護支援	689,308	5.2%	848,218	5.9%	888,844	6.0%	942,287	6.0%	976,617	5.9%	3.6%
福祉用具購入費	18,400	0.1%	20,586	0.1%	19,642	0.1%	22,212	0.1%	25,229	0.2%	13.6%
住宅改修費	34,067	0.2%	36,261	0.3%	41,034	0.3%	37,286	0.2%	46,165	0.3%	23.8%
高額介護サービス費	222,347	1.7%	232,587	1.6%	250,849	1.7%	269,122	1.7%	299,888	1.8%	11.4%
高額医療合算介護サービス費	-	-	118	0.0%	34,687	0.2%	26,957	0.2%	32,510	0.2%	20.6%
特定入所者介護サービス費	370,895	2.8%	379,138	2.6%	393,618	2.6%	437,796	2.8%	479,657	2.9%	9.6%
審査支払手数料	21,099	0.2%	21,863	0.2%	23,055	0.2%	22,948	0.2%	22,628	0.1%	1.4%
保険給付費 計	13,277,886	100.0%	14,321,108	100.0%	14,857,958	100.0%	15,642,468	100.0%	16,580,656	100.0%	6.0%



(福祉用具購入費・住宅改修費の支給状況)



8 介護保険料の収納状況について

第1号被保険者の介護保険料収納率は98.1%

第5期事業計画期間(平成24～26年度)の第1号被保険者が納める介護保険料の基準額は、第4期事業計画と同額の月額4,800円(年額57,600円)とし、また、低所得者への負担軽減を図るため、第2段階の保険料率を0.55から0.5に引き下げています。

全体の収納率は横ばいで推移していますが、24年度の普通徴収(自ら納付書で納める方法)の収納率は、前年度に比べ2.1ポイント上昇しています。

表8 介護保険料(第1号被保険者)の収納状況

所得段階等	20年度				21年度				22年度				23年度				24年度			
	年度末現在人数	保険料		収納率(%)	年度末現在人数	保険料		収納率(%)	年度末現在人数	保険料		収納率(%)	年度末現在人数	保険料		収納率(%)	年度末現在人数	保険料		
		収納額(千円)	普徴			収納額(千円)	普徴			収納額(千円)	普徴			収納額(千円)	普徴			収納額(千円)	普徴	収納額(千円)
第1段階	1,711	46,471	98.2	96.5	1,789	48,636	98.2	96.3	1,887	51,150	98.1	96.1	1,973	52,768	98.3	96.4	2,040	55,127	98.7	97.3
第2段階	9,823	310,338	95.8	70.9	10,173	296,761	96.0	70.7	10,523	306,966	96.0	70.0	10,805	311,297	96.0	70.2	11,359	297,346	96.3	72.7
第3段階	6,644	275,289	98.4	74.6	7,091	292,178	98.4	71.5	7,692	319,472	98.6	72.2	8,240	338,984	98.5	70.2	8,659	356,413	98.6	73.8
第4段階	17,957	962,958	97.8	80.0	18,067	979,413	97.8	79.3	17,693	962,575	98.0	77.9	17,585	946,487	98.1	78.7	18,033	970,872	98.1	80.6
第5段階	13,638	872,313	97.8	80.6	14,111	937,777	97.8	78.6	14,293	961,190	98.1	78.0	14,818	982,275	98.1	79.0	15,528	1,030,356	98.1	82.5
第6段階	3,856	335,826	98.2	86.5	3,979	346,234	98.6	89.1	3,760	330,267	98.7	88.3	3,755	323,298	98.8	89.7	3,820	332,465	98.3	87.1
第7段階	1,535	162,246	98.7	92.6	1,556	164,952	98.4	90.4	1,452	153,505	98.3	89.6	1,444	151,436	98.7	92.5	1,510	159,839	99.2	95.5
計	55,164	2,965,441	97.7	81.6	56,766	3,065,951	97.8	81.0	57,300	3,085,125	98.0	80.2	58,620	3,106,545	98.0	81.0	60,949	3,202,418	98.1	83.1
還付未済		3,852				4,811				4,190				4,950				4,136		
滞納繰越		13,452				14,552				13,326				12,733				13,637		
合計		2,982,745				3,085,314				3,102,641				3,124,228				3,220,191		

「滞納繰越」は前年度以前に賦課された保険料を現年度に収納したものを示す。

第2期介護保険事業計画期間(平成15年度～平成17年度)

(年額)

(年額)

所得段階	対象者	保険料率(旧八戸市)	15～17年度	保険料率(旧南郷村)	15～17年度
第1段階	生活保護受給者、老齢福祉年金受給者で市民税世帯非課税	基準額×0.50	24,600円	基準額×0.50	26,640円
第2段階	世帯全員が市民税非課税	基準額×0.70	34,440円	基準額×0.75	39,960円
第3段階	本人が市民税非課税で、世帯の誰かに市民税が課税	基準額	49,200円	基準額	53,280円
第4段階	本人が市民税課税で、合計所得金額が200万円未満	基準額×1.25	61,500円	基準額×1.25	66,600円
第5段階	本人が市民税課税で、合計所得金額が500万円未満(200万円以上)	基準額×1.55	76,260円	基準額×1.50	79,920円
第6段階	本人が市民税課税で、合計所得金額が500万円以上	基準額×2.00	98,400円		

第3期介護保険事業計画期間(平成18年度～平成20年度)及び第4期介護保険事業計画期間(平成21年度～平成23年度)

(年額)

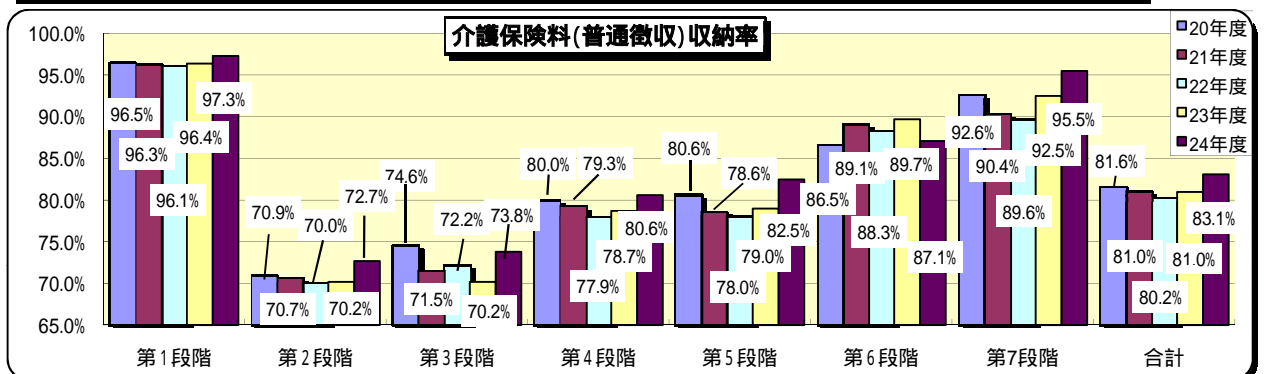
所得段階	対象者	第3期		第4期	
		保険料率	18～20年度	保険料率	21～23年度
第1段階	生活保護受給者、老齢福祉年金受給者で市民税世帯非課税	基準額×0.50	28,800円	基準額×0.50	28,800円
第2段階	世帯全員が市民税非課税で、合計所得金額と課税年金収入の合計が80万円以下	基準額×0.60	34,560円	基準額×0.55	31,680円
第3段階	世帯全員が市民税非課税で、第2段階対象者以外	基準額×0.75	43,200円	基準額×0.75	43,200円
第4段階	本人が市民税非課税で、世帯の誰かに市民税が課税	基準額	57,600円	基準額	57,600円
第5段階	本人が市民税課税で、合計所得金額が200万円未満	基準額×1.25	72,000円	基準額×1.25	72,000円
第6段階	本人が市民税課税で、合計所得金額が400万円未満	基準額×1.65	95,040円	基準額×1.65	95,040円
第7段階	本人が市民税課税で、合計所得金額が400万円以上	基準額×2.00	115,200円	基準額×2.00	115,200円

第5期介護保険事業計画期間(平成24年度～平成26年度)

(年額)

所得段階	対象者	保険料率	24～26年度
第1段階	生活保護受給者、老齢福祉年金受給者で市民税世帯非課税	基準額×0.50	28,800円
第2段階	世帯全員が市民税非課税で、合計所得金額と課税年金収入の合計が80万円以下	基準額×0.50	28,800円
第3段階	世帯全員が市民税非課税で、第2段階対象者以外	基準額×0.75	43,200円
第4段階	本人が市民税非課税で、世帯の誰かに市民税が課税	基準額	57,600円
第5段階	本人が市民税課税で、合計所得金額が200万円未満	基準額×1.25	72,000円
第6段階	本人が市民税課税で、合計所得金額が400万円未満	基準額×1.65	95,040円
第7段階	本人が市民税課税で、合計所得金額が400万円以上	基準額×2.00	115,200円

区分	納付方法
普通徴収	市から送付される納付通知書により納付(年金受給額が年間18万円未満の人ほか)
特別徴収	老齢・退職年金及び遺族・障害年金から天引き(年金受給額が年間18万円以上の人)



9 地域支援事業の実施状況について

二次予防事業対象者把握事業は、23年度地域支援事業実施要綱の改正により実施方法が変更になり、実施件数が増加しています。また、通所型介護予防事業については運動機能向上事業への参加者が大幅に増加しています。訪問型介護予防事業として新たに基本チェックリストの未返送者へ、訪問による基本チェックリストの実施を行っています。

任意事業では、介護用品支給事業で介護用品の支給を870件行っており費用額が増加しています。その他の事業については、ほぼ円滑に実施しています。

区 分				23年度	24年度	対23年度比較		
						増減数	増減率(%)	
介護 予 防 事 業	二次予防事業							
	二次予防事業対象者把握事業	高齢者実態把握事業	件数 (件)	3,747	3,820	73	1.9%	
			費用額 (千円)	10,080	10,080	0	0.0%	
		基本チェックリスト	件数 (件)	14,506	16,135	1,629	11.2%	
			費用額 (千円)	9,470	10,813	1,343	14.2%	
	通所型介護予防事業	閉じこもり予防事業	件数 (件)	24	11	13	54.2%	
			費用額 (千円)	78	143	65	83.3%	
		栄養改善事業	件数 (件)	0	0	0	0.0%	
			費用額 (千円)	0	0	0	0.0%	
		口腔機能向上事業	件数 (件)	0	0	0	0.0%	
			費用額 (千円)	0	0	0	0.0%	
		運動機能向上事業	件数 (件)	258	574	316	122.5%	
			費用額 (千円)	3,870	8,610	4,740	122.5%	
	訪問型介護予防事業	認知症予防事業	件数 (件)	8	12	4	50.0%	
			費用額 (千円)	104	177	73	70.2%	
		体力アップ支援事業	件数 (回)	123	143	20	16.3%	
			費用額 (千円)	2,073	2,215	142	6.8%	
		訪問指導	件数 (件)	0	581	581	皆増	
			費用額 (千円)	4,945	4,970	25	0.5%	
一次予防事業								
介護予防普及啓発事業	健康教育	件数 (回)	98	92	6	6.1%		
		費用額 (千円)	913	878	35	3.8%		
地域介護予防活動支援事業	パンフレットの配布	件数 (部)	4,450	4,450	0	0.0%		
		費用額 (千円)	388	351	37	9.5%		
	健康相談	件数 (回)	48	49	1	2.1%		
		費用額 (千円)	41	28	13	31.7%		
	生きがいと健康づくり推進事業	件数 (回)	570	593	23	4.0%		
		費用額 (千円)	5,040	5,040	0	0.0%		
	ボランティアポイント事業	件数 (回)	120	224	104	86.7%		
		費用額 (千円)	925	2,231	1,306	141.2%		
	介護予防教室	件数 (回)	403	395	8	2.0%		
		費用額 (千円)	8,775	8,775	0	0.0%		
	ボランティア育成・活用事業	件数 (回)	265	297	32	12.1%		
		費用額 (千円)	1,760	1,760	0	0.0%		
地域回想法普及事業	件数 (回)	2	6	4	200.0%			
	費用額 (千円)	332	1,679	1,347	405.7%			
認知症予防教室	件数 (回)	33	51	18	54.5%			
	費用額 (千円)	223	229	6	2.7%			
シニア楽楽運動教室	件数 (回)	46	49	3	6.5%			
	費用額 (千円)	727	759	32	4.4%			
費用額			費用額 (千円)	49,744	58,738	8,994	18.1%	
包 括 的 支 援 事 業 及 び 任 意 事 業	包括的支援事業							
	職員の給与費		費用額 (千円)	61,008	64,269	3,261	5.3%	
	包括的支援事業事務費		費用額 (千円)	13,782	16,011	2,229	16.2%	
	地域包括支援センター運営協議会経費		件数 (回)	1	1	0	0.0%	
			費用額 (千円)	73	56	17	23.3%	
	介護予防ケアマネジメント事業		件数 (件)	3,735	3,836	101	2.7%	
			費用額 (千円)	8,905	8,920	15	0.2%	
	総合相談支援事業		件数 (件)	12,730	12,496	234	1.8%	
			費用額 (千円)	25,012	25,239	227	0.9%	
	包括的・継続的マネジメント事業		件数 (回)	7	6	1	14.3%	
			費用額 (千円)	218	121	97	44.5%	
	費用額			費用額 (千円)	108,998	114,616	5,618	5.2%
	任意事業							
家族介護継続支援事業								
介護用品支給事業		件数 (件)	819	870	51	6.2%		
		費用額 (千円)	5,792	6,178	386	6.7%		
介護慰労金支給事業		件数 (人)	365	331	34	9.3%		
		費用額 (千円)	11,200	10,840	360	3.2%		
認知症高齢者見守り推進事業		件数 (人)	38	34	4	10.5%		
		費用額 (千円)	466	659	193	41.4%		
地域自立生活支援事業								
住宅改修支援事業		件数 (件)	14	9	5	35.7%		
		費用額 (千円)	29	19	10	34.5%		
成年後見制度利用支援事業		件数 (件)	2	3	1	50.0%		
		費用額 (千円)	35	28	7	20.0%		
生活・介護支援サポーター養成事業		件数 (件)	17	11	6	35.3%		
		費用額 (千円)	240	240	0	0.0%		
介護給付等費用適正化事業費		件数 (件)	48	516	468	0.0%		
		費用額 (千円)	0	0	0	0.0%		
費用額			費用額 (千円)	17,762	17,964	202	1.1%	
地域支援事業に係る費用額			費用額 (千円)	176,504	191,318	14,814	8.4%	

10 介護保険特別会計の収支について

八戸市の介護保険特別会計の24年度決算見込額は、歳入が173億8,551万6千円、歳出が171億5,552万4千円、歳入歳出差引額は2億2,999万2千円となっています。その歳入歳出差引額から翌年度に返還すべき負担金等を差し引いた実質的な収支 1億2,756万9千円は25年度へ繰り越し、保険給付費の財源に充てられることとなります。

表10-1 決算額及び収支の推移

(単位:千円)

区 分	20年度	21年度	22年度	23年度	24年度(見込)
歳入決算額 A	14,984,838	15,629,258	16,008,136	16,511,425	17,385,516
増減率	3.9%	4.3%	2.4%	3.1%	5.3%
歳出決算額 B	14,533,333	15,232,674	15,708,014	16,343,764	17,155,524
増減率	4.5%	4.8%	3.1%	4.0%	5.0%
歳入歳出差引額 (A-B) C	451,505	396,584	300,122	167,661	229,992
翌年度に返還すべき負担金等 D	216,014	171,522	176,059	200,648	102,423
実質的収支 (C-D)	235,491	225,062	124,063	32,987	127,569

表10-2 歳入決算額の状況

(単位:千円)

区 分	20年度		21年度		22年度		23年度		24年度(見込)		前年度比較	
	決算額	構成比	決算額	構成比	決算額	構成比	決算額	構成比	決算額	構成比	増減額	増減率
1 保険料(第1号被保険者)	2,982,745	19.9%	3,085,314	19.7%	3,102,641	19.4%	3,124,228	18.9%	3,220,192	18.5%	95,964	3.1%
2 使用料及び手数料(督促手数料)	449	0.0%	420	0.0%	356	0.0%	374	0.0%	426	0.0%	52	13.9%
3 国庫支出金(国の負担金等)	3,327,410	22.2%	3,433,043	22.0%	3,581,932	22.4%	3,809,320	23.1%	3,987,539	22.9%	178,219	4.7%
4 支払基金交付金(第2号被保険者)	4,184,875	28.0%	4,329,942	27.8%	4,473,946	27.9%	4,691,135	28.4%	4,880,254	28.1%	189,119	4.0%
5 県支出金(県の負担金等)	1,964,131	13.1%	2,109,679	13.5%	2,167,834	13.5%	2,264,150	13.7%	2,482,286	14.3%	218,136	9.6%
6 繰入金(市の負担金等)	2,001,959	13.4%	2,211,468	14.1%	2,264,809	14.2%	2,312,251	14.0%	2,636,355	15.2%	324,104	14.0%
7 繰越金(前年度からの繰越金)	515,528	3.4%	451,505	2.9%	396,584	2.5%	300,122	1.8%	167,660	1.0%	132,462	44.1%
8 諸収入	5,816	0.0%	5,522	0.0%	18,551	0.1%	8,797	0.1%	9,780	0.0%	983	11.2%
9 財産収入(基金預金利子)	1,925	0.0%	2,365	0.0%	1,483	0.0%	1,048	0.0%	1,024	0.0%	24	2.3%
歳入合計	14,984,838	100.0%	15,629,258	100.0%	16,008,136	100.0%	16,511,425	100.0%	17,385,516	100.0%	874,091	5.3%

表10-3 歳出決算額の状況

(単位:千円)

区 分	20年度		21年度		22年度		23年度		24年度(見込)		前年度比較	
	決算額	構成比	決算額	構成比	決算額	構成比	決算額	構成比	決算額	構成比	増減額	増減率
1 総務費	330,683	2.3%	306,134	2.0%	314,463	2.0%	315,309	1.9%	304,768	1.8%	10,541	3.3%
2 保険給付費	13,277,886	91.3%	14,321,108	94.0%	14,857,958	94.6%	15,642,468	95.7%	16,580,656	96.7%	938,188	6.0%
3 財政安定化基金拠出金	13,616	0.1%	-	-	-	-	-	-	-	-	-	-
4 地域支援事業費	201,430	1.4%	206,376	1.4%	203,749	1.3%	176,504	1.1%	191,319	1.1%	14,815	8.4%
5 基金積立金	378,073	2.6%	250,004	1.6%	226,543	1.4%	125,073	0.8%	4,123	0.0%	120,950	96.7%
6 公債費(財政安定化基金償還金)	129,600	0.9%	-	-	-	-	-	-	-	-	-	-
7 諸支出金	202,045	1.4%	149,052	1.0%	105,301	0.7%	84,410	0.5%	74,658	0.4%	9,752	11.6%
歳出合計	14,533,333	100.0%	15,232,674	100.0%	15,708,014	100.0%	16,343,764	100.0%	17,155,524	100.0%	811,760	5.0%

介護保険事業の状況

八戸市

青森市

弘前市

青森県

全国

(1) 第1号被保険者数(25年3月末現在)

前期・後期別の人数・割合		前期・後期別の人数・割合		前期・後期別の人数・割合		前期・後期別の人数・割合		前期・後期別の人数・割合	
65歳以上75歳未満	75歳以上	65歳以上75歳未満	75歳以上	65歳以上75歳未満	75歳以上	65歳以上75歳未満	75歳以上	65歳以上75歳未満	75歳以上
30,498人	28,273人	37,563人	37,298人	22,993人	25,541人	176,068人	193,069人	15,737,481人	15,201,173人
51.9%	48.1%	50.2%	49.8%	47.4%	52.6%	47.7%	52.3%	50.9%	49.1%
58,771人		74,861人		48,534人		369,137人		30,938,654人	

(2) 要介護認定者数(25年3月末現在)

介護度別認定者数(第2号被保険者含む)

総数	認定者数	構成比(%)		認定者数	構成比(%)		認定者数	構成比(%)		認定者数	構成比(%)		認定者数	構成比(%)	
		要支援1	要支援2		要介護1	要介護2		要介護3	要介護4		要介護5	計		認定者数	構成比(%)
	482人	4.8	31.6%	1,532人	10.6	41.3%	1,627人	15.1	42.7%	6,811人	9.5	38.7%	764,005人	13.6	45.9%
	919人	9.1		1,708人	11.8		1,223人	11.3		7,906人	11.0		765,524人	13.7	
	1,780人	17.7		2,743人	18.9		1,760人	16.3		13,084人	18.2		1,045,550人	18.6	
	2,464人	24.4	41.5%	2,861人	19.7	33.9%	2,360人	21.9	35.5%	14,831人	20.7	35.2%	989,449人	17.6	30.9%
	1,727人	17.1		2,059人	14.2		1,467人	13.6		10,437人	14.5		743,281人	13.3	
	1,329人	13.2	26.9%	1,784人	12.3	24.8%	1,195人	11.1	21.8%	9,344人	13.0	26.1%	691,712人	12.3	23.2%
	1,377人	13.7		1,815人	12.5		1,158人	10.7		9,366人	13.1		611,345人	10.9	
計	10,078人	100.0		14,502人	100.0		10,790人	100.0		71,779人	100.0		5,610,866人	100.0	

認定率

	認定者数	認定率		認定者数	認定率		認定者数	認定率		認定者数	認定率		認定者数	認定率
65歳以上75歳未満	1,357人	4.4%	65歳以上75歳未満	1,891人	5.0%	65歳以上75歳未満	1,245人	5.4%	65歳以上75歳未満	8,365人	4.8%	65歳以上75歳未満	685,740人	4.4%
75歳以上	8,341人	29.5%	75歳以上	12,173人	32.6%	75歳以上	9,264人	36.3%	75歳以上	61,216人	31.7%	75歳以上	4,771,273人	31.4%
計	9,698人	16.5%	計	14,064人	18.8%	計	10,509人	21.7%	計	69,581人	18.8%	計	5,457,013人	17.6%
第2号被保険者	380人	-	第2号被保険者	438人	-	第2号被保険者	281人	-	第2号被保険者	2,198人	-	第2号被保険者	153,853人	-
合計	10,078人	17.1%	合計	14,502人	19.4%	合計	10,790人	22.2%	合計	71,779人	19.4%	合計	5,610,866人	18.1%

(3) サービス受給者数 (第2号被保険者含む) 現物給付(主に1月サービス分)償還給付(2月支出決定分)

	受給者総数	構成比	受給者総数	構成比	受給者総数	構成比	受給者総数	構成比	受給者総数	構成比
居宅サービス	6,871人	74.7%	9,666人	74.2%	7,104人	75.3%	46,365人	72.2%	3,422,409人	73.8%
地域密着型サービス	878人	9.6%	1,276人	9.8%	805人	8.5%	6,568人	10.2%	336,025人	7.2%
施設サービス	1,446人	15.7%	2,084人	16.0%	1,525人	16.2%	11,327人	17.6%	880,029人	19.0%

受給者一人当たりの費用月額(25年1月サービス提供分) 償還払い分は含まない

	費用額(千円/月)	対全国比	費用額(千円/月)	対全国比	費用額(千円/月)	対全国比	費用額(千円/月)	対全国比	費用額(千円/月)	対全国比
予防サービス	41.7	113.3%					36.5	99.2%	36.8	
介護サービス	171.6	105.2%					163.3	100.1%	163.1	

(4) 保険給付決定状況(第2号被保険者分含む) 平成25年3月分 (現物給付(主に1月サービス提供分)償還給付(2月支出決定分))

	八戸市			青森市			弘前市			青森県			全国		
	給付費総額 (千円/月)	高齢者1 人当たり (円/月)	構成比	給付費総額 (千円/月)	高齢者1 人当たり (円/月)	構成比	給付費総額 (千円/月)	高齢者1 人当たり (円/月)	構成比	給付費総額 (千円/月)	高齢者1 人当たり (円/月)	構成比	給付費総額 (千円/月)	高齢者1 人当たり (円/月)	構成比
居宅(介護予防)サービス	739,673	12,586	53.5%	928,630	12,405	49.4%	704,403	14,514	51.3%	4,659,116	12,622	47.7%	334,050,481	10,797	49.3%
訪問介護	168,207	2,862		335,041	4,476		253,281	5,219		1,319,197	3,574		61,979,215	2,003	
訪問入浴介護	11,145	190		19,897	266		5,031	104		65,994	179		4,251,611	137	
訪問看護	36,488	621		33,020	441		32,442	668		181,594	492		12,322,740	398	
訪問リハビリテーション	2,590	44		2,280	30		692	14		7,877	21		2,228,026	72	
居宅療養管理指導	3,550	60		8,761	117		2,498	51		21,726	59		4,296,041	139	
通所介護	199,169	3,389	22.7%	178,239	2,381	15.6%	162,204	3,342	15.9%	1,243,129	3,368	18.2%	98,648,373	3,189	19.2%
通所リハビリテーション	115,300	1,962		116,022	1,550		56,713	1,169		536,579	1,454		31,656,135	1,023	
短期入所	57,066	971		62,857	840		74,254	1,530		443,497	1,201		31,519,393	1,019	
福祉用具貸与	36,240	617		50,540	675		28,096	579		211,730	574		18,113,818	585	
福祉用具購入費	2,038	35		2,359	32		1,085	22		9,944	27		1,101,567	36	
住宅改修費	5,700	97		3,891	52		3,064	63		19,994	54		3,201,425	103	
特定施設入居者生活介護	20,449	348		9,296	124		11,089	228		75,515	205		30,384,232	982	
居宅介護支援・介護予防支援	81,731	1,391		106,427	1,422		73,954	1,524		522,340	1,415		34,347,905	1,110	
地域密着型(介護予防)サービス	184,287	3,136	13.3%	291,465	3,893	15.5%	187,427	3,862	13.6%	1,490,475	4,038	15.3%	69,032,149	2,231	10.2%
定期巡回・随時対応型訪問介護看護	0	0		0	0		0	0		0	0		207,642	7	
夜間対応型訪問介護	0	0		0	0		0	0		114	0		210,701	7	
認知症対応型通所介護	12,886	219	0.9%	12,282	164	0.7%	11,739	242	0.9%	61,833	168	0.6%	5,988,436	194	0.9%
小規模多機能型居宅介護	37,860	644		4,602	61		0	0		92,649	251		12,245,035	396	
認知症対応型共同生活介護	109,097	1,856	7.9%	253,614	3,388	13.5%	175,688	3,620	12.8%	1,195,106	3,238	12.2%	42,678,048	1,379	6.3%
地域密着型特定施設入居者生活介護	3,739	64		4,951	66		0	0		8,690	24		981,667	32	
地域密着型介護老人福祉施設	20,705	352	1.5%	16,016	214	0.9%	0	0	0.0%	128,441	348	1.3%	6,586,448	213	1.0%
複合型サービス	0	0		0	0		0	0		3,642	10		134,172	4	
施設サービス	392,473	6,678	28.4%	552,058	7,374	29.3%	400,010	8,242	29.1%	3,019,798	8,181	30.9%	235,256,086	7,604	34.8%
介護老人福祉施設	147,206	2,505	10.6%	221,031	2,953	11.7%	166,677	3,434	12.1%	1,325,135	3,590	13.6%	118,655,312	3,835	17.5%
介護老人保健施設	174,019	2,961	12.6%	279,624	3,735	14.9%	225,909	4,655	16.4%	1,369,481	3,710	14.0%	90,990,945	2,941	13.4%
介護療養型医療施設	71,248	1,212		51,403	687		7,424	153		325,182	881		25,609,829	828	
特定入所者介護(予防)サービス費	41,337	703	3.0%	70,075	936	3.7%	50,266	1,036	3.7%	386,119	1,046	3.9%	26,094,591	843	3.9%
高額介護(介護予防)サービス費	25,712	437	1.8%	39,847	532	2.1%	32,247	664	2.3%	211,315	572	2.2%	12,502,613	404	1.8%
合計	1,383,482	23,540	100.0%	1,882,075	25,141	100.0%	1,374,353	28,317	100.0%	9,766,823	26,459	100.0%	676,935,920	21,880	100.0%

通所系サービスの給付費(高齢者1人当たり)は、
全国平均の約
1.3倍

グループホームの給付費(高齢者1人当たり)は、
全国平均の約
1.3倍

介護老人福祉施設(地域密着型特養含む)の給付費(高齢者1人当たり)は、
全国平均の約
0.7倍

(5) 保険料の比較

(月額)

	第1期	第2期	第3期	第4期	第5期	改定率 4期 5期
八戸市	3,221 円	4,100 円	4,800 円	4,800 円	4,800 円	0.0 %
青森市	3,191 円	3,733 円	4,256 円	4,609 円	5,546 円	20.3 %
弘前市	3,618 円	4,276 円	5,285 円	5,350 円	6,170 円	15.3 %
青森県平均	3,256 円	4,029 円	4,781 円	4,999 円	5,491 円	9.8 %
全国平均	2,911 円	3,293 円	4,090 円	4,160 円	4,972 円	19.5 %

厚生労働省HP掲載資料「介護保険事業状況報告(暫定)(平成25年3月分)」から作成

第5期事業計画期間 介護度別認定者数及び第1号被保険者数 計画と実績との比較

(各年度9月末日現在)

計画	(A)	24年度			25年度			26年度		
		人数	(うち第1号被保険者)	構成比	人数	(うち第1号被保険者)	構成比	人数	(うち第1号被保険者)	構成比
要支援1		375	(366)	3.8%	392	(383)	3.8%	406	(397)	3.8%
要支援2		881	(845)	8.8%	919	(883)	8.8%	952	(916)	8.8%
要介護1		1,835	(1,778)	18.4%	1,916	(1,859)	18.4%	1,984	(1,927)	18.4%
要介護2		2,469	(2,335)	24.7%	2,576	(2,442)	24.7%	2,666	(2,532)	24.7%
要介護3		1,644	(1,573)	16.5%	1,716	(1,645)	16.5%	1,777	(1,706)	16.5%
要介護4		1,263	(1,222)	12.6%	1,318	(1,277)	12.6%	1,366	(1,325)	12.6%
要介護5		1,525	(1,469)	15.3%	1,593	(1,537)	15.3%	1,649	(1,593)	15.3%
認定者数 合計		9,992	(9,588)	100.0%	10,430	(10,026)	100.0%	10,800	(10,396)	100.0%
第1号被保険者数		57,622		100.0%	59,543		100.0%	61,556		100.0%
65～74歳		29,954		52.0%	30,903		51.9%	32,436		52.7%
75歳以上		27,668		48.0%	28,640		48.1%	29,120		47.3%
認定率		17.3%	(16.6%)		17.5%	(16.8%)		17.5%	(16.9%)	
実績	(B)	24年度			25年度(6月末)			26年度		
		人数	(うち第1号被保険者)	構成比	人数	(うち第1号被保険者)	構成比	人数	(うち第1号被保険者)	構成比
要支援1		403	(394)	4.1%	489	(473)	4.8%			
要支援2		828	(784)	8.4%	929	(896)	9.1%			
要介護1		1,752	(1,705)	17.8%	1,844	(1,790)	18.0%			
要介護2		2,459	(2,341)	24.9%	2,484	(2,363)	24.3%			
要介護3		1,710	(1,646)	17.3%	1,713	(1,641)	16.7%			
要介護4		1,287	(1,230)	13.0%	1,361	(1,300)	13.3%			
要介護5		1,428	(1,373)	14.5%	1,409	(1,363)	13.8%			
認定者数 合計		9,867	(9,473)	100.0%	10,229	(9,826)	100.0%			
第1号被保険者数		57,731		100.0%	59,235					
65～74歳		29,982		51.9%	30,781		52.0%			
75歳以上		27,749		48.1%	28,454		48.0%			
認定率		17.1%	(16.4%)		17.3%	(16.6%)				
比較	(A)	24年度			25年度			26年度		
		人数	(うち第1号被保険者)	構成比	人数	(うち第1号被保険者)	構成比	人数	(うち第1号被保険者)	構成比
要支援1		28	(28)	0.3%	97	(90)	1.0%			
要支援2		53	(61)	0.4%	10	(13)	0.3%			
要介護1		83	(73)	0.6%	72	(69)	0.4%			
要介護2		10	(6)	0.2%	92	(79)	0.4%			
要介護3		66	(73)	0.8%	3	(4)	0.2%			
要介護4		24	(8)	0.4%	43	(23)	0.7%			
要介護5		97	(96)	0.8%	184	(174)	1.5%			
認定者数 合計		125	(115)		201	(200)				
第1号被保険者数		109			308					
65～74歳		28		0.1%	122		0.1%			
75歳以上		81		0.1%	186		0.1%			
認定率		0.2%	(0.2%)		0.2%	(0.3%)				

認定者数は第2号被保険者を含む。()内は第1号被保険者のみ。
 第1号被保険者数には外国人、住所地特例者を含み、適用除外施設入所者、他市町村住所地特例者を含まない。

【 第5期計画 介護保険事業総費用 計画 】

(単位：千円)

		平成24年度	平成25年度	平成26年度	第5期(24～26)計
総費用	居宅サービス	8,837,900	9,122,300	9,371,300	27,331,500
	訪問介護	1,881,200	1,966,200	2,038,800	5,886,200
	訪問入浴介護	130,300	135,900	140,800	407,000
	訪問看護	422,700	442,200	458,800	1,323,700
	訪問リハビリテーション	41,100	42,700	43,900	127,700
	居宅療養管理指導	38,600	40,300	41,800	120,700
	通所介護	2,465,100	2,588,200	2,692,400	7,745,700
	通所リハビリテーション	1,352,000	1,290,800	1,244,300	3,887,100
	短期入所生活介護	671,900	697,200	719,300	2,088,400
	短期入所療養介護	97,900	102,000	105,200	305,100
	特定施設入居者生活介護	258,900	268,700	278,500	806,100
	福祉用具貸与	408,000	426,200	441,500	1,275,700
	特定福祉用具販売	22,600	23,500	24,300	70,400
	住宅改修	45,400	46,900	48,400	140,700
	居宅介護支援	1,002,200	1,051,500	1,093,300	3,147,000
	地域密着型サービス	2,327,800	2,412,500	2,519,500	7,259,800
	夜間対応型訪問介護	0	0	0	0
	認知症対応型通所介護	181,100	188,600	198,400	568,100
	小規模多機能型居宅介護	483,000	497,200	527,500	1,507,700
	認知症対応型共同生活介護	1,347,300	1,407,000	1,460,600	4,214,900
	地域密着型特定施設入居者生活介護	41,700	41,700	41,700	125,100
	地域密着型介護老人福祉施設	274,700	278,000	291,300	844,000
	施設サービス	4,743,100	4,863,200	4,960,300	14,566,600
	介護老人福祉施設	1,771,600	1,850,500	1,914,700	5,536,800
	介護老人保健施設	2,050,300	2,050,300	2,050,300	6,150,900
	介護療養型医療施設	921,200	962,400	995,300	2,878,900
	療養病床(医療保険適用)からの転換分	0	0	0	0
	特定入所者介護サービス費	650,400	680,000	704,900	2,035,300
	高額介護サービス費等	292,400	303,800	313,500	909,700
	審査支払手数料	23,800	24,900	25,800	74,500
保険給付費 計 a	16,875,400	17,406,700	17,895,300	52,177,400	
介護予防事業	75,600	78,800	81,900	236,300	
包括的支援事業	111,800	116,500	121,200	349,500	
任意事業	21,400	23,200	25,100	69,700	
地域支援事業費 計 b	208,800	218,500	228,200	655,500	
財政安定化基金拠出金 c	0	0	0	0	
財政安定化基金償還金 d	0	0	0	0	
総費用額 a+b+c+d	17,084,200	17,625,200	18,123,500	52,832,900	

【 平成24年度 介護保険事業総費用 計画と実績との比較 】

(単位：千円)

	計画 (A)	実績 (B)	比較 (A) - (B)
総費用			
居宅サービス	8,837,900	8,917,543	79,643
訪問介護	1,881,200	1,958,607	77,407
訪問入浴介護	130,300	136,053	5,753
訪問看護	422,700	442,380	19,680
訪問リハビリテーション	41,100	36,674	4,426
居宅療養管理指導	38,600	41,397	2,797
通所介護	2,465,100	2,459,617	5,483
通所リハビリテーション	1,352,000	1,444,668	92,668
短期入所生活介護	671,900	591,181	80,719
短期入所療養介護	97,900	78,242	19,658
特定施設入居者生活介護	258,900	256,032	2,868
福祉用具貸与	408,000	424,681	16,681
特定福祉用具販売	22,600	25,229	2,629
住宅改修	45,400	46,165	765
居宅介護支援	1,002,200	976,617	25,583
地域密着型サービス	2,327,800	2,143,003	184,797
夜間対応型訪問介護	0	0	0
認知症対応型通所介護	181,100	160,248	20,852
小規模多機能型居宅介護	483,000	441,485	41,515
認知症対応型共同生活介護	1,347,300	1,281,376	65,924
地域密着型特定施設入居者生活介護	41,700	43,021	1,321
地域密着型介護老人福祉施設	274,700	216,873	57,827
施設サービス	4,743,100	4,685,427	57,673
介護老人福祉施設	1,771,600	1,728,834	42,766
介護老人保健施設	2,050,300	2,083,656	33,356
介護療養型医療施設	921,200	872,937	48,263
療養病床 (医療保険適用) からの転換分	0	0	0
特定入所者介護サービス費	650,400	479,657	170,743
高額介護サービス費等	292,400	332,398	39,998
審査支払手数料	23,800	22,628	1,172
保険給付費 計 a	16,875,400	16,580,656	294,744
介護予防事業	75,600	58,738	16,862
包括的支援事業	111,800	114,616	2,816
任意事業	21,400	17,964	3,436
地域支援事業費 計 b	208,800	191,318	17,482
財政安定化基金拠出金 c	0	0	0
財政安定化基金償還金 d	0	0	0
総費用額 a+b+c+d	17,084,200	16,771,974	312,226

第5期計画 保険料収納額 計画と実績との比較

(単位：千円)

計画		平成24年度	平成25年度	平成26年度	計
		(計画)	(計画)	(計画)	
保険料必要額	給付費 a	16,875,400	17,406,700	17,895,300	52,177,400
	うち1号被保者負担割合 b	21.00 %	21.00 %	21.00 %	-
	地域支援事業費 c	208,800	218,500	228,200	655,500
	給付費分 a×b	3,543,834	3,655,407	3,758,013	10,957,254
	地域支援事業費分 c×21%	43,848	45,885	47,922	137,655
	財政安定化基金取崩額				-94,247
額料	介護保険特別会計財政調整基金取崩額				-1,112,497
	計 d	3,587,682	3,701,292	3,805,935	9,888,165
保険料収納額	予定収納率 e				98.0 %
	要保険者数	57,622 人	59,543 人	61,556 人	178,721 人
	所得段階の加重を考慮した被保険者数 f	56,478 人	58,361 人	60,334 人	175,173 人
	賦課額 g	3,253,147	3,361,610	3,475,209	10,089,966
	収納額 h(e×g)	3,188,084	3,294,377	3,405,704	9,888,165

第5期計画保険料基準月額 (d×1,000)/e/f/12= **4,800円/月**

実績		平成24年度	平成25年度	平成26年度	計
		(決算見込)			
保険料必要額	給付費 A	16,580,656			16,580,656
	第三者納付金等	2,115			2,115
	給付費 再計 A'	16,578,541			16,578,541
	うち1号被保者負担割合 B	18.391884			18.391884
	地域支援事業費 C	191,318			191,318
	給付費分 A'×B	3,049,106			3,049,106
	地域支援事業費分	39,646			39,646
	財政安定化基金拠出金	0			0
	財政安定化基金償還金	0			0
	計 D	3,088,752			3,088,752
現年度分	保険料賦課額 E	3,264,688			3,264,688
	被保険者数	57,742 人			57,742 人
	所得段階の加重を考慮した被保険者数 F	56,679 人			56,679 人
	保険料収納額(還付未済除く) G	3,202,418			3,202,418 人
	収納率 G/E	98.1 %			98.1 %
	過年度分保険料収納額 H	13,637			13,637
	保険料収納額 計 I(G+H)	3,216,055			3,216,055
(参考) 収納率 J(I/E)	98.5 %			98.5 %	
調整	還付未済額	4,136			4,136
	保険料過誤納金還付金	3,871			3,871
	第4期運営期間からの繰越額	162,558			

<保険料必要額・収納額 対計画比較>

(単位：千円)

比較	必要額料	平成24年度	平成25年度	平成26年度	計		
		保険料必要額比較 D-d	498,930				498,930
	介護給付費による影響分	494,728			494,728		
	地域支援事業費による影響分	4,202			4,202		
比較	収納額料	平成24年度	平成25年度	平成26年度	計		
		保険料収納額比較 I-h	27,971				27,971
		収納率による影響分	16,661				16,661
	賦課額による影響分	11,310			11,310		

第5期計画 地域支援事業 計画と実績との比較

八戸市高齢者保健福祉計画

(単位:千円)

	24年度	25年度	26年度
介護予防事業	75,600	78,800	81,900
二次予防事業	49,500	52,700	55,700
一次予防事業	26,100	26,100	26,200
包括的支援事業・任意事業	133,200	139,700	146,300
包括的支援事業	111,800	116,500	121,200
任意事業	21,400	23,200	25,100
地域支援事業費 合計	208,800	218,500	228,200

計画と実績の比較

(単位:千円)

区分	24年度		比較 (計画に対して)	
	計画	実績		
介護 予 防 事 業	二次予防事業			
	二次予防事業対象者把握事業	高齢者実態把握事業	件数	3,820
		費用額 (千円)	10,080	
	基本チェックリスト	件数	16,135	
		費用額 (千円)	10,813	
	通所型介護予防事業	閉じこもり予防事業	件数	11
			費用額 (千円)	143
		栄養改善事業	件数	0
			費用額 (千円)	0
		口腔機能向上事業	件数	0
			費用額 (千円)	0
		運動機能向上事業	件数	574
			費用額 (千円)	8,610
		認知症予防事業	件数	12
			費用額 (千円)	177
	体力アップ支援事業	件数	143	
		費用額 (千円)	2,215	
	訪問型介護予防事業	訪問指導	件数	581
	費用額 (千円)	4,970		
	事業実績及び費用額		費用額 (千円)	49,500
一次予防事業				
介護予防普及啓発事業	健康教育	件数	92	
	費用額 (千円)	878		
パンフレットの配布	件数	4,450		
	費用額 (千円)	351		
健康相談	件数	49		
	費用額 (千円)	28		
生きがいと健康づくり推進事業	件数	593		
	費用額 (千円)	5,040		
ボランティアポイント事業	件数	224		
	費用額 (千円)	2,231		
介護予防教室	件数	395		
	費用額 (千円)	8,775		
ボランティア育成・活用事業	件数	297		
	費用額 (千円)	1,760		
地域回想法普及事業	件数	6		
	費用額 (千円)	1,679		
認知症予防教室	件数	51		
	費用額 (千円)	229		
シニア楽楽運動教室	件数	49		
	費用額 (千円)	759		
事業実績及び費用額		費用額 (千円)	26,100	
包括的支援事業				
職員の給与費	費用額 (千円)	64,269		
	包括的支援事業事務費	費用額 (千円)	16,011	
地域包括支援センター運営協議会経費	回数	1		
費用額 (千円)	56			
介護予防ケアマネジメント事業	件数	3,836		
	費用額 (千円)	8,920		
総合相談支援事業	件数	12,496		
	費用額 (千円)	25,239		
包括的・継続的マネジメント事業	件数	6		
	費用額 (千円)	121		
事業実績及び費用額		費用額 (千円)	111,800	
任意事業				
家族介護継続支援事業	件数	870		
	介護用品支給事業	費用額 (千円)	6,178	
介護慰労金支給事業	件数	331		
	費用額 (千円)	10,840		
認知症高齢者見守り推進事業	件数	34		
	費用額 (千円)	659		
地域自立生活支援事業				
住宅改修支援事業	件数	9		
	費用額 (千円)	19		
成年後見制度利用支援事業	件数	3		
	費用額 (千円)	28		
生活・介護支援サポーター養成事業	件数	11		
	費用額 (千円)	240		
介護給付等費用適正化事業費	件数	516		
	費用額 (千円)	0		
事業実績及び費用額		費用額 (千円)	21,400	
地域支援事業に係る費用額		費用額 (千円)	208,800	

(2) 地域密着型サービス事業所の指定更新について

(3) 第5期計画サービス基盤整備に係る応募状況について

(2) 地域密着型サービス事業所の指定更新について

	事業所名 (法人名)	所在地	サービス種別	指定更新日 (有効期間満了日)	更新に伴う新たな有効期間
1	小規模多機能型居宅介護まべちの風 (株式会社ゆとり)	八戸市尻内町字表河原 31-2	小規模多機能型居宅介護	平成25年7月31日 (平成25年8月16日)	平成25年8月17日 平成31年8月16日

(3) 第5期計画サービス基盤整備に係る応募状況について

- 経過
- ・5月27日 八戸市地域密着型サービス設置候補者募集説明会開催
 - ・5月27日～6月20日 応募申込に係る質問票受付期間
 - ・7月1日～31日 募集期間

応募状況

	地域密着型介護老人福祉施設	小規模多機能型居宅介護	認知症対応型通所介護	認知症対応型共同生活介護
募集数	定員29名以下 1か所	定員25名以下 3か所	定員12名以下の単独型 又は併設型 1か所	定員9名以下を新設又は既存の1 ユニット事業所を2ユニット(定員9名以 下)に増床 9床分
応募数	1法人 福)同伸会	6法人 福)一心会 福)友の会 株)コサカ・ライフサポート 株)東建設計 株)ゆとり 有)ほおずき	5法人 福)ファミリー 福)まほろば 公財)こころすこやか財団 医)仁泉会 有)ケア・ユニーク	4法人 福)寿栄会 福)豊寿会 医)謙昌会 有)サン・ケア

- 今後のスケジュール
- ・8月～9月 一次審査(介護保険課職員による応募者自己採点結果の審査)
 - ・10月2日 地域密着型サービス運営委員会(一次審査結果について・二次審査審査方法について)
 - ・10月中旬 一次審査結果通知
 - ・11月下旬 二次審査書類提出締切
 - ・12月～26年1月 二次審査(プレゼンテーション:地域密着型サービス運営委員会開催)
 - ・2月 設置候補者選定結果通知(介護・高齢福祉部会開催)

(4)

介護予防支援業務委託事業者の承認について

介護予防支援業務委託事業者の承認について

(1) 委託事業所

法人名	事業所名	事業所所在地
八戸医療生活協同組合	生協居宅介護支援事業所	八戸市類家5丁目38-20

(2) 職員に関する事項

受託する介護支援専門員数 4名

非常勤・ 常勤の別	専従・ 兼務の別	経験年数	受持利用者数	要介護1~5の 給付管理者数
常勤	専従	13年	33名	30名
常勤	専従	5年	34名	32名
常勤	専従	12年	34名	32名
常勤	専従	3年	33名	31名
計			134名	125名

* 基準日は平成25年7月1日

* 受持利用者数は、入院中、介護老人保健施設入所者も含む。

(3) 要介護1~5の給付管理者数について

要介護1	要介護2	要介護3	要介護4	要介護5	計
17名	33名	28名	22名	25名	125名

* 平成25年7月分

(4) 事業所全体の受託可能件数 8件

(5) 委託事業者数

当該事業所を含めて委託事業者数 77 事業所、委託可能見込み数 1021 件

(前回委託可能見込み数 1013 件)