

○ 公募の趣旨について

平成18年度地域密着型サービス創設時の事業者指定の方針
(※平成18年6月27日 地域密着型サービス運営委員会にて決定)

「今後新たに事業者指定を行う場合は、原則として公募制を導入する」

≪事業者指定の問題点≫

- ・ 事業計画を遵守した施設整備
- ・ 良質な事業者の指定
- ・ 地域性を考慮した施設整備

解決策

公募選定方式

≪メリット≫

- ・ 数を決めて募集することで、事業計画を遵守した施設整備が可能
- ・ 市独自の選定基準を加えることにより、より良質な事業者の指定が可能
地域性を考慮した指定が可能
事業者による不正な事例をある程度未然に防ぐことが可能
⇒適正な保険給付に繋がる

選定基準等の策定に係る基本方針

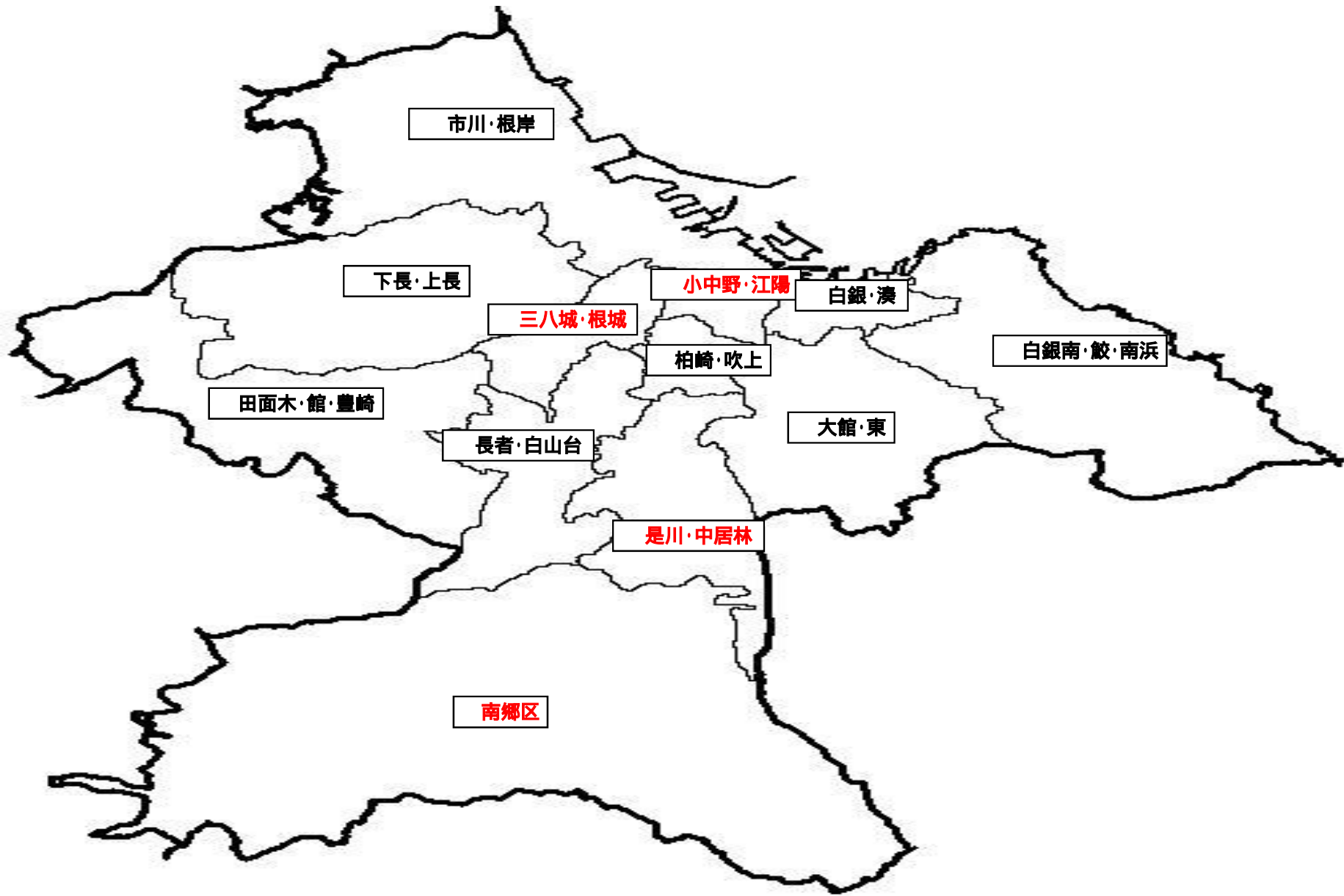
「公平性、透明性の両面を確保し、地域性を考慮した選定基準の策定」

- ・ 公平性→ 審査基準の作成
既存・新規事業所の不公平が生じないようにする。大規模・小規模法人など規模的な面での不公平が生じないようにする。等
- ・ 透明性→ 審査基準の公開、点数、順位の通知、審査員の人選（行政職員のみではないこと）
- ・ 地域性→ 施設立地地域の偏りをなるべくなくすような配点等

○これまでの基盤整備について

	小規模多機能型居宅介護	地域密着型介護老人福祉施設入所者生活介護	認知症対応型通所介護	認知症対応型共同生活介護
3期計画（実績）	各日常生活圏域に1か所程度・10か所（6か所）	なし	既存の通所系サービスからの定員をシフトして開設するもののみ整備予定	なし
4期計画（実績）	小規模多機能居宅介護が整備されていない圏域+基盤整備の進んでいない柏崎・吹上地区に4か所（4か所）	介護老人福祉施設及び地域密着型介護老人福祉施設が整備されていない圏域に1か所（1か所）	なし	なし
現在事業所数	10か所	4か所	6か所	30カ所
5期計画整備見込数	3か所	1か所	1か所	1か所 新設又は増床
選定方法	設置候補者を公募	設置候補者を公募	既存の事業所からの申請	}
	一次審査：審査票（自己採点方式） 選定委員：介護保険課職員	一次審査：審査票（自己採点方式） 選定委員：介護保険課職員	審査票（自己採点方式） 実地調査	
	二次審査：プレゼンテーション 選定委員：地域密着型サービス運営委員会委員	二次審査：プレゼンテーション 選定委員：地域密着型サービス運営委員会委員	あわせて評価 （介護保険課職員による）	
	*審査項目：①設置希望者の状況 ②設置場所の状況 ③設備計画の状況 ④職員の状況 ⑤地域との連携 ⑥利用者計画	*審査項目：①設置希望者の状況 ②設置場所の状況 ③設備計画の状況 ④職員の状況 ⑤地域との連携 ⑥利用者計画	*評価項目： 事業所運営計画 施設整備計画	
	*最低基準点数あり	*最低基準点数あり	*最低基準点数あり	
	*審査・書類等原則として公開	*審査・書類等原則として公開	*審査・書類等原則として公開	
課題・意見	<ul style="list-style-type: none"> ・小規模な法人でも熱意があれば選定されるような公募の条件を検討してはどうか。 ・複数の小規模多機能を整備している法人は公募から外してはどうか。 ・柏崎・吹上圏域は2か所あるが、いずれも吹上地区で、柏崎地区はまちなかに位置している圏域でもあり、別に考えることも必要ではないか。 ・未整備地区にこだわらず、ニーズの多い圏域に整備してはどうか。 	<ul style="list-style-type: none"> ・市内には可能性を秘めた団体があると思われ、幅広く多くの団体に機会が与えられるようにしてはどうか。 	<ul style="list-style-type: none"> ・障がい者が高齢になった場合や若年認知症等に対応できる、特色あるサービスを増やしてはどうか。 	

日常生活圏域の概要及び地域密着型サービス基盤整備状況



○圏域別サービス基盤整備状況

圏域名	認知症対応型通所介護		小規模多機能型 居宅介護		認知症対応型共同生活 介護		地域密着型介護老人福 祉施設入所者生活介護		地域密着型特定施設入 居者生活介護		合計		在宅介護支援 センター
	箇所数	定員数	箇所数	定員数	箇所数	定員数	箇所数	定員数	箇所数	定員数	箇所数	定員数	
①市川・根岸	0	0	1	25	2	27	0	0	0	0	3	52	寿楽荘
②下長・上長	1	10	1	25	2	36	0	0	0	0	4	71	はくじゅ
③田面木・館・豊崎	1	12	1	25	1	18	1	20	0	0	4	75	たえみ
④長者・白山台	0	0	1	25	1	18	0	0	0	0	2	43	ちょうじゃの森
⑤三八城・根城	1	10	0	0	1	18	0	0	0	0	2	28	みやぎ
⑥小中野・江陽	0	0	0	0	3	36	0	0	0	0	3	36	アクティブ24
⑦柏崎・吹上	1	10	2	50	1	8	1	29	0	0	5	97	八戸市医師会
⑧是川・中居林	0	0	0	0	1	15	0	0	0	0	1	15	修光園
⑨大館・東	1	10	1	25	8	135	0	0	0	0	10	170	福寿草
⑩白銀・湊	0	0	1	24	4	54	0	0	0	0	5	78	八戸グリーンハイツ
⑪白銀南・鮫・南浜	1	10	2	50	3	27	1	9	1	17	8	113	瑞光園
⑫南郷区	0	0	0	0	3	45	1	29	0	0	4	74	なんろく
市全体	6	62	10	249	30	437	4	87	1	17	51	852	

募集要綱の骨子（案）

1 サービスの種類

平成24年3月に策定した『第5期八戸市高齢者福祉計画』に基づき、以下のとおり4種類の地域密着型サービス事業所設置候補者を公募する。

	サービスの種類 (整備見込数)	サービスの形態			サービス内容	公募(案)
		訪問系	通所系	入所系		
1	認知症対応型通所介護 (1か所新設)		○		認知症の利用者を対象に、デイサービスセンターに通ってもらい、入浴・排せつ・食事等の介護、日常生活上の世話、機能訓練等を提供する。 ・単独型：特別養護老人ホーム等に併設されていない事業所 ・併設型：特別養護老人ホーム等に併設されている事業所	定員12人以下の 単独型又は併設型 を1か所新設
2	小規模多機能型居宅介護 (3か所新設)	○	○	○	登録した利用者(定員25人以下)を対象に、通所を中心として、利用者の様態や希望に応じて訪問や宿泊を組み合わせて多機能なサービスを提供する。	定員25人以下を 3か所新設
3	認知症対応型共同生活介護 (9床分の新設又は増床)			○	認知症の利用者を対象に、グループホームで、家庭的な環境と地域住民との交流の下、食事・入浴等の介護、その他日常生活上の世話と機能訓練等を提供する。	定員9人以下を1か所新設 又は 既存の1ユニット事業所を 2ユニット(定員9人以下) に増床
4	地域密着型介護老人福祉施設入所者生活介護 (1か所新設)			○	常時介護を要する要介護者を対象に、小規模(定員が29人以下)の特別養護老人ホームへ入所して、介護、日常生活・療養上の世話、機能訓練等を提供する。 ・サテライト型：本体施設(サテライト型居住施設と同じ法人により設置され、当該施設に対する支援機能を有する介護老人福祉施設)と密接な連携を確保しつつ、本体施設とは別の場所で運営される事業所	定員29人以下を 1か所新設 (サテライト型可・ 居室の定員4人以下)

平成25年度公募 平成26年度中サービス開始予定

2 応募資格

	第3期・第4期基盤整備	第5期基盤整備
認知症対応型通所介護	—	法人格を有する者又は指定申請時に法人格を有することが確実である者
小規模多機能型居宅介護	法人格を有する者又は指定申請時に法人格を有することが確実である者	法人格を有する者又は指定申請時に法人格を有することが確実である者 (既に2以上の小規模多機能型居宅介護を整備している法人は除く)
認知症対応型共同生活介護	—	法人格を有する者又は指定申請時に法人格を有することが確実である者 (増床の場合、既に2以上の共同生活住居を有している法人は除く)
地域密着型介護老人福祉施設入所者生活介護	応募時において過去5年以上にわたり継続して八戸市で社会福祉法(昭和26年法律第45号)第2条第2項第3号、第3号の2、第4号及び第5号に規定する第1種社会福祉事業の入所施設サービスを行っている社会福祉法人	応募時において過去5年以上にわたり継続して八戸市で社会福祉法(昭和26年法律第45号)第2条第2項第3号(※1)、第4号(※2)に規定する第1種社会福祉事業の入所施設サービスを行っている社会福祉法人 ※1: 老人福祉法に規定する養護老人ホーム、特別養護老人ホーム又は軽費老人ホームを経営する事業 ※2: 障害者自立支援法に規定する障害者支援施設を経営する事業

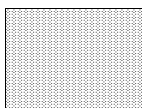
*応募は、一法人一サービスとする。

3 圏域

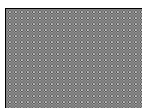
サービスの種類	募集圏域（○で囲んだ圏域）												
1 認知症対応型通所介護	市川 根岸	下長 上長	田面木 館・豊崎	長者 白山台	三八城 根城	小中野 江陽	柏崎 吹上	是川 中居林	大館 東	白銀 湊	白銀南 鮫・南浜	南郷区	未整備圏域である「市川・根岸」「長者・白山台」「小中野・江陽」「是川・中居林」「白銀・湊」「南郷区」の6圏域を募集圏域としてはどうか。
2 小規模多機能型居宅介護	市川 根岸	下長 上長	田面木 館・豊崎	長者 白山台	三八城 根城	小中野 江陽	柏崎 吹上	是川 中居林	大館 東	白銀 湊	白銀南 鮫・南浜	南郷区	既に2か所整備済の吹上地区を除いた、全圏域を募集圏域としてはどうか。
3 認知症対応型共同生活介護	市川 根岸	下長 上長	田面木 館・豊崎	長者 白山台	三八城 根城	小中野 江陽	柏崎 吹上	是川 中居林	大館 東	白銀 湊	白銀南 鮫・南浜	南郷区	未整備地域が無い場合、全圏域を募集圏域としてはどうか。
4 地域密着型介護老人福祉施設入所者生活介護	市川 根岸	下長 上長	田面木 館・豊崎	長者 白山台	三八城 根城	小中野 江陽	柏崎 吹上	是川 中居林	大館 東	白銀 湊	白銀南 鮫・南浜	南郷区	介護老人福祉施設（入所定員30名以上）及び地域密着型介護老人福祉施設（入所定員29名以下）の未整備圏域である「三八城・根城」「小中野・江陽」「是川・中居林」「白銀・湊」の4圏域を募集圏域としてはどうか。

〈参考〉網かけについて

平成24年10月2日公表 青森県海岸津波対策検討会による津波浸水予想図に基づき区分したもの



・圏域の一部が浸水



・圏域全体が浸水

参考データ

圏域名	高齢者人口 ①	高齢化率(%)	要介護認定者数(人)			認定率(%) ④÷①	認定率前年比 増加率(%)	H24要介護認定者			高齢者世帯		地域密着型事業所定員合計 ⑦	定員1人あたり認定者数 ④÷⑦	
			要支援1～要介護3(人) ②	要介護4・5 ③	計 ④			要支援1～要介護3(%) ②÷④	75歳以上認定者(人) ⑤	75歳以上認定者(%) ⑤÷④	住民票上独居世帯 ⑥	独居率(%) ⑥÷①			
1：市川・根岸	4,639	19.6	H23	494	196	690	15.0	1.0	72.7	561	80.5	1,004	21.6	52	13.4
			H24	507	190	697									73.3
2：下長・上長	5,526	19.8	H23	614	236	850	16.5	7.4	73.3	743	81.4	1,238	22.4	71	12.9
			H24	669	244	913									84.9
3：田面木・館・豊崎	3,478	29.0	H23	457	168	625	18.3	1.6	74.2	539	84.9	765	22.0	75	8.5
			H24	471	164	635									83.6
4：長者・白山台	4,582	21.8	H23	529	189	718	16.7	6.4	73.0	639	83.6	1,211	26.4	43	17.8
			H24	558	206	764									34.4
5：三八城・根城	5,731	23.0	H23	662	244	906	16.8	6.4	72.8	799	82.9	1,592	27.8	28	34.4
			H24	702	262	964									22.3
6：小中野・江陽	3,943	26.1	H23	538	230	768	20.4	4.6	71.9	650	81.0	1,232	31.3	36	22.3
			H24	577	226	803									9.3
7：柏崎・吹上	5,264	24.5	H23	618	239	857	17.2	5.5	72.0	762	84.3	1,563	29.7	97	9.3
			H24	651	253	904									32.9
8：是川・中居林	3,122	28.8	H23	362	113	475	15.8	4.0	77.7	405	82.0	683	21.9	15	32.9
			H24	384	110	494									6.6
9：大館・東	7,236	23.7	H23	769	309	1,078	15.5	3.8	71.9	916	81.9	1,683	23.3	170	6.6
			H24	804	315	1,119									15.0
10：白銀・湊	6,606	27.3	H23	847	288	1,135	17.7	2.9	74.7	954	81.7	1,634	24.7	78	15.0
			H24	872	296	1,168									9.1
11：白銀南・鮫・南浜	5,922	26.2	H23	686	268	954	17.3	7.4	72.2	835	81.5	1,419	24.0	113	9.1
			H24	740	285	1,025									5.8
12：南郷区	1,881	31.6	H23	269	140	409	22.8	4.7	69.4	355	82.9	338	18.0	74	5.8
			H24	297	131	428									11.6
全体	57,930	24.1	H23	6,845	2,620	9,465	17.1	4.7	73.0	8,158	82.3	14,362	24.8	852	11.6
			H24	7,232	2,682	9,914									

【H24.10.31現在】

※但し、要介護認定者数H23についてはH23.10.31現在

【網掛け】市全体の値を超えている圏域

4 審査方法

一次審査：審査票（自己採点が可能な形式）

二次審査：プレゼンテーション（地域密着型サービス運営委員会）

5 今後のスケジュール

平成25年 2月 地域密着型サービス運営委員会：募集要綱の骨子決定

5月 地域密着型サービス運営委員会：募集要綱決定

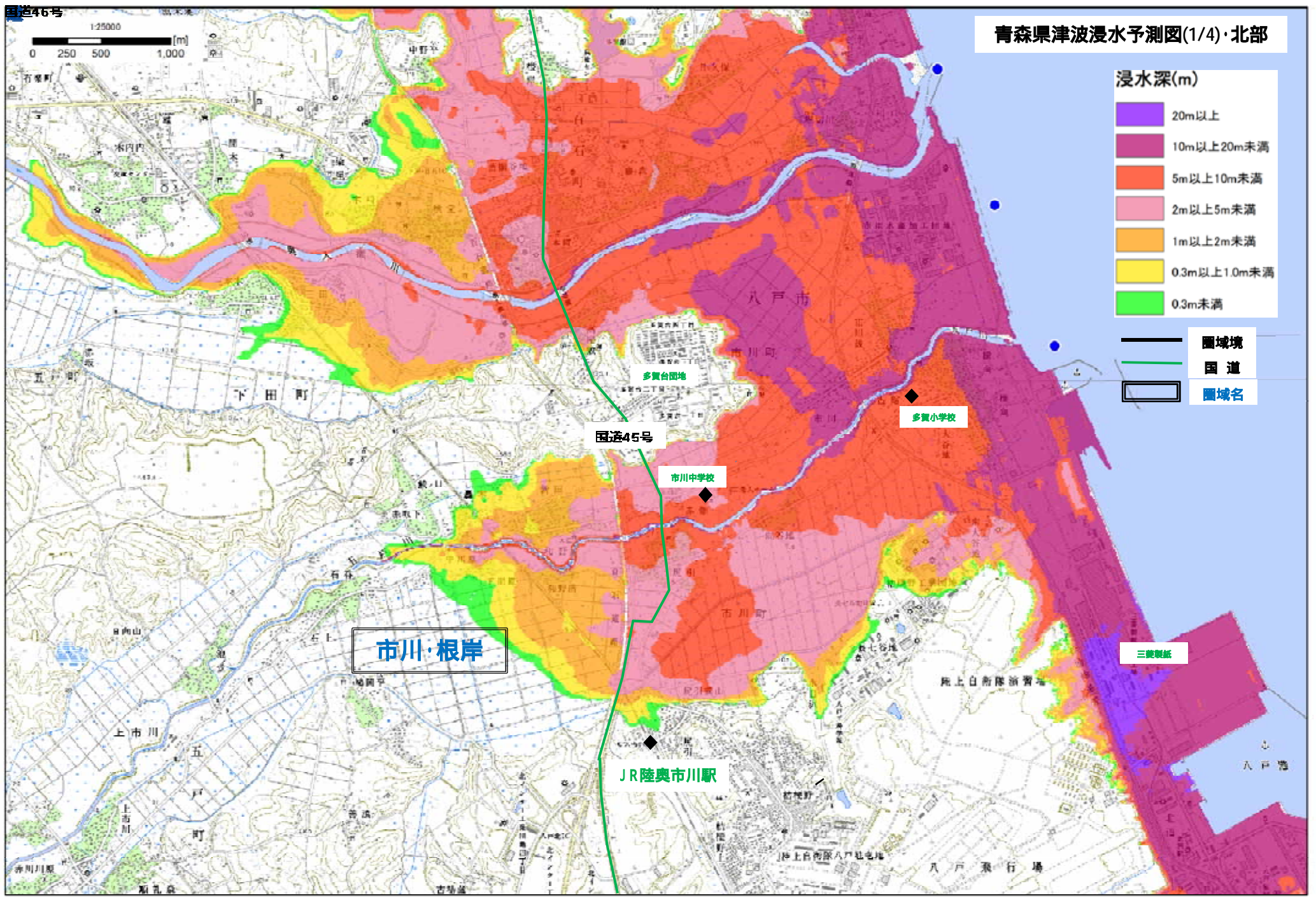
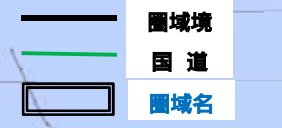
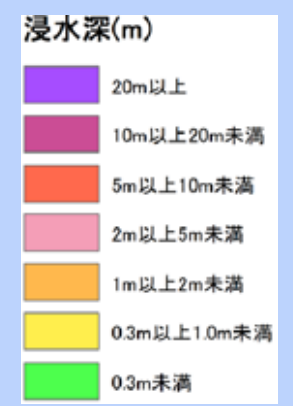
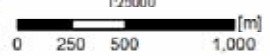
6月頃 公募説明会

7月頃 募集開始（4サービス同時に行う）

8月以降 一次審査・二次審査

日常生活圏域における津波浸水予測図

※一部圏域を除く



市川・根岸

国道45号

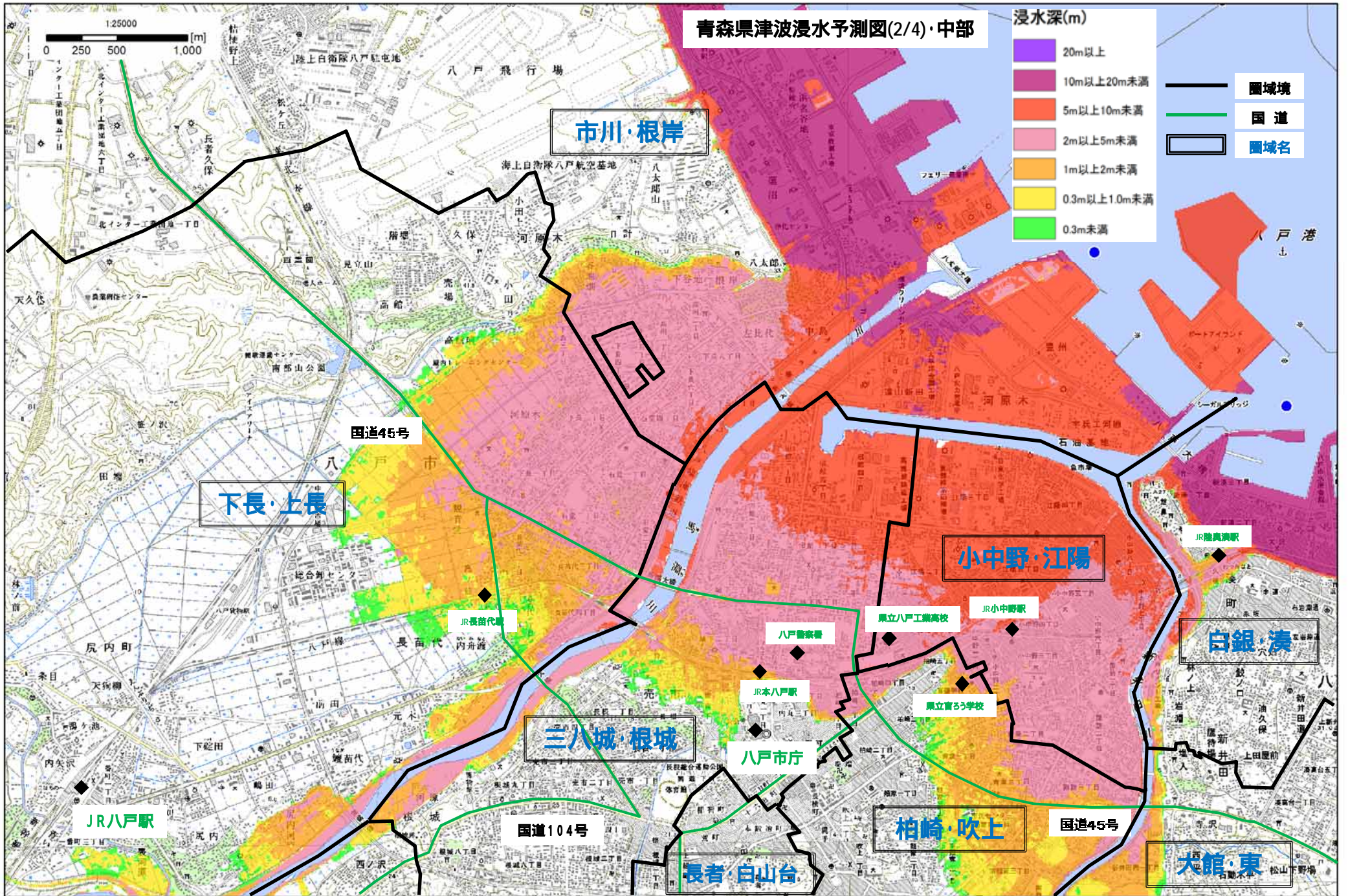
市川中学校

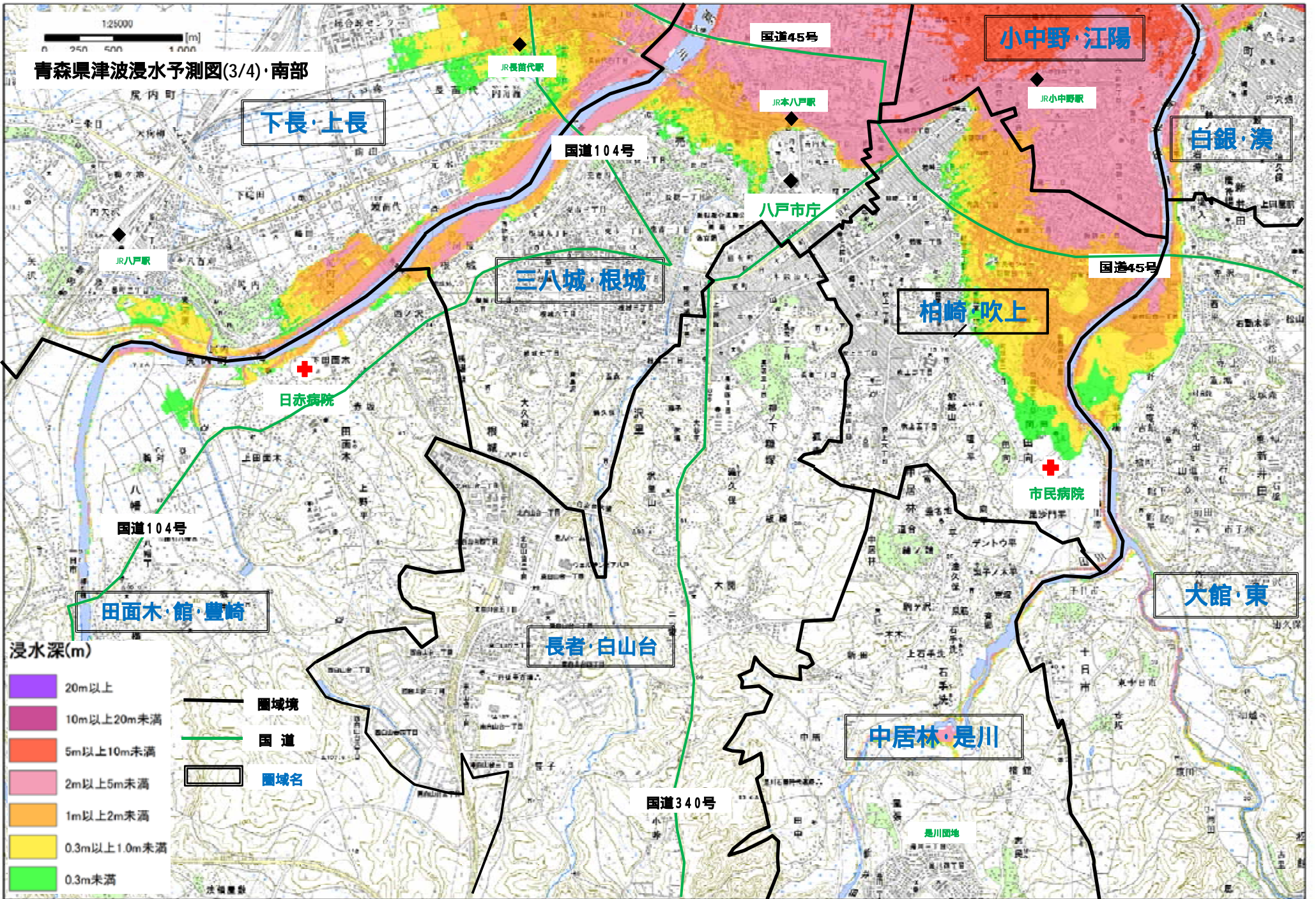
多賀小学校

JR陸奥市川駅

三波製紙

青森県津波浸水予測図(2/4)・中部





青森県津波浸水予測図(4/4)・東部

