

平成 24 年度第 2 回

# 八戸市健康福祉審議会 介護・高齢福祉部会

日 時 平成 24 年 8 月 22 日（水） 午後 1 時 30 分

場 所 八戸市庁別館 2 階 会議室 C

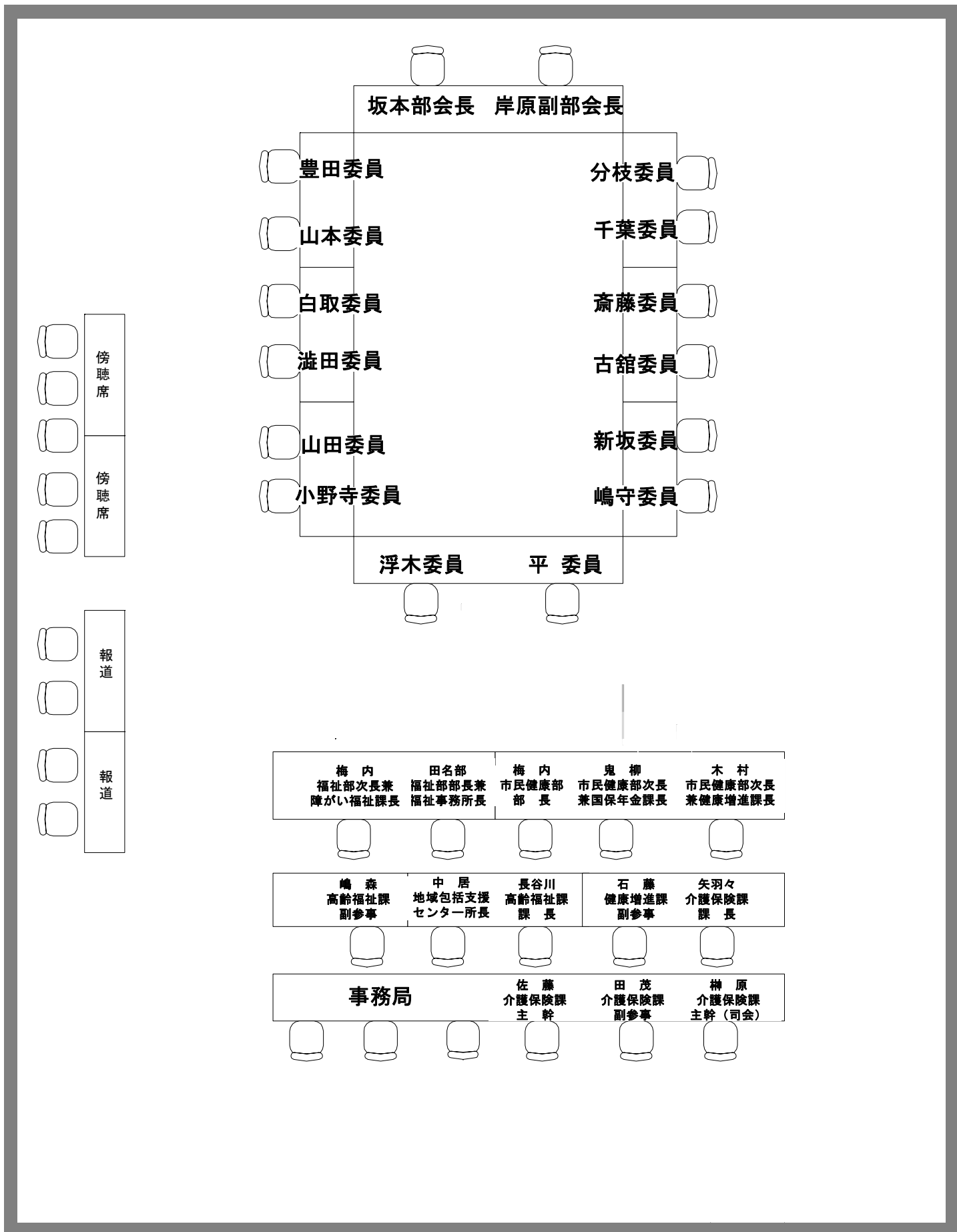
## 次 第

1. 開会

2. 議事

(1) 平成 23 年度八戸市介護保険事業の概要について

3. 閉会



(1)

**平成23年度八戸市介護保険事業の概要について**

# 目 次

	ページ
1 高齢者(65歳以上)人口について	1
2 要介護(要支援)認定状況について	2
3 介護サービスの受給(利用)状況について	3
4 居宅サービスの利用状況について	4
5 地域密着型サービスの利用状況について	7
6 施設サービスの利用状況について	8
7 保険給付費の支出状況について	9
8 介護保険料の収納状況について	11
9 地域支援事業の実施状況について	12
10 介護保険特別会計の収支について	13
(参考)介護保険事業の状況	14

# 1 高齢者(65歳以上)人口について

## 八戸市の高齢者は、全市民の約4.2人に1人の割合

高齢化率(総人口に占める高齢者人口の割合)は、24年3月末現在で23.6%となっています。

全国平均及び県平均に比べ低い割合となっていますが、八戸市の高齢化は着実に進んでいます。

表1 高齢者人口(第1号被保険者)の推移【各月末日】

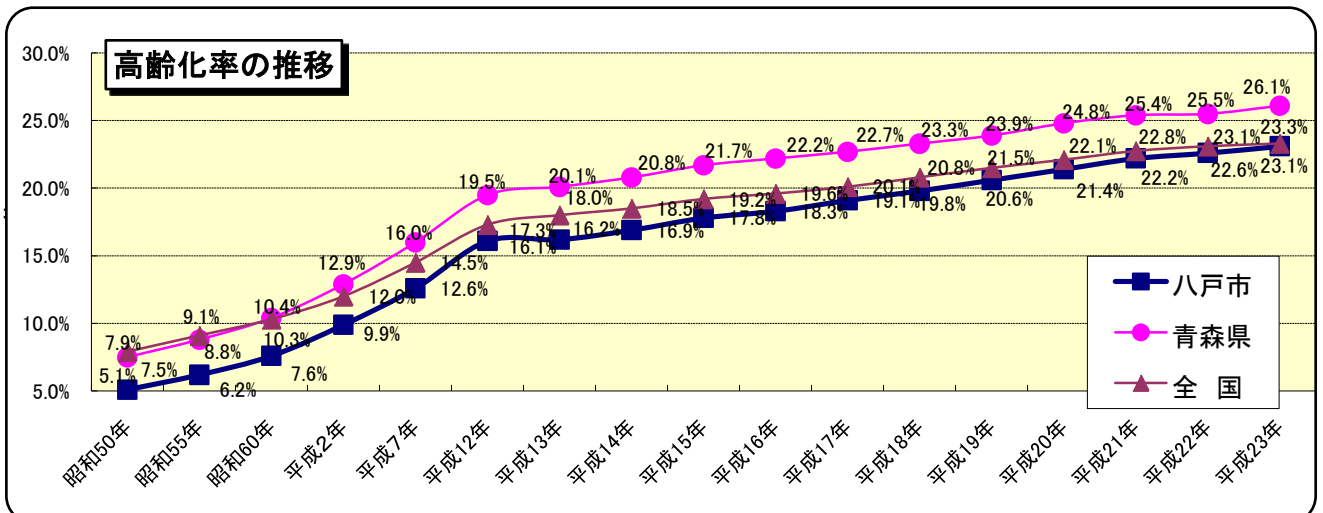
	22年 3月	23年 3月	4月	5月	6月	7月	8月
総人口(人) ※1 A	242,774	241,579	241,427	241,445	241,503	241,533	241,506
対前月増減	-	-	△ 152	18	58	30	△ 27
高齢者人口(人)※2 B	54,669	55,074	55,113	55,200	55,337	55,444	55,579
65歳以上75歳未満 C	29,754	28,945	28,906	28,922	28,959	28,974	29,036
C/A	12.3%	12.0%	12.0%	12.0%	12.0%	12.0%	12.0%
75歳以上 D	24,915	26,129	26,207	26,278	26,378	26,470	26,543
D/A	10.3%	10.8%	10.9%	10.9%	10.9%	11.0%	11.0%
対前月増減	-	-	39	87	137	107	135
高齢化率 B/A	22.5%	22.8%	22.8%	22.9%	22.9%	23.0%	23.0%

	9月	10月	11月	12月	24年 1月	2月	3月
総人口(人) ※1 A	241,453	241,401	241,411	241,351	241,307	241,256	240,381
対前月増減	△ 53	△ 52	10	△ 60	△ 44	△ 51	△ 875
高齢者人口(人)※2 B	55,728	55,864	55,999	56,124	56,330	56,551	56,767
65歳以上75歳未満 C	29,099	29,118	29,190	29,246	29,332	29,436	29,506
C/A	12.1%	12.1%	12.1%	12.1%	12.2%	12.2%	12.3%
75歳以上 D	26,629	26,746	26,809	26,878	26,998	27,115	27,261
D/A	11.0%	11.1%	11.1%	11.1%	11.2%	11.2%	11.3%
対前月増減	149	136	135	125	206	221	216
高齢化率 B/A	23.1%	23.1%	23.2%	23.3%	23.3%	23.4%	23.6%

※1 「総人口」は外国人登録者を含む。

※2 「高齢者人口」は介護保険事業状況報告による第1号被保険者数であり、外国人被保険者及び住所地特例被保険者を含む。



※ 昭和50年～平成12年は国勢調査、平成13年～23年の八戸市は9月末現在、全国及び青森県は10月1日現在の人口による。

## 2 要介護(要支援)認定状況について

**高齢者のうち、要介護認定を受けている人は約6人に1人の割合**

24年3月末現在、八戸市の要介護(要支援)認定者は**9,578人**となっています。うち65歳以上の認定者は**9,195人**、認定率は**16.2%**(23年3月末**8,786人**、**16.0%**)となっています。また、19年度から始まった新予防給付の対象となる要支援認定者は**24年3月末現在1,142人**、65歳以上の認定者のうちの**12.4%**を占めています。

表2-1 要介護(要支援)認定者数の推移【各月末日】

(単位:人)

	22年 3月	23年 3月	4月	5月	6月	7月	8月
第1号認定者数※1 A	8,606	8,786	8,818	8,848	8,947	8,980	9,006
要支援1	390	399	377	366	347	357	343
要支援2	778	839	834	810	797	786	800
要介護1	1,963	1,702	1,674	1,671	1,683	1,699	1,676
要介護2	1,826	2,028	2,073	2,092	2,133	2,149	2,191
要介護3	1,377	1,406	1,428	1,444	1,484	1,493	1,477
要介護4	1,065	1,112	1,123	1,132	1,142	1,128	1,141
要介護5	1,207	1,300	1,309	1,333	1,361	1,368	1,378
対前月増減	-	-	32	30	99	33	26
高齢者人口 B	54,669	55,074	55,113	55,200	55,337	55,444	55,579
認定率 (A/B)	15.7%	16.0%	16.0%	16.0%	16.2%	16.2%	16.2%
第2号認定者数※2 C	349	374	383	379	391	396	395
認定者数計 D(A+C)	8,955	9,160	9,201	9,227	9,338	9,376	9,401
(認定率 D/B)	(16.4%)	(16.6%)	(16.7%)	(16.7%)	(16.9%)	(16.9%)	(16.9%)

	9月	10月	11月	12月	24年 1月	2月	3月
第1号認定者数※1 A	9,057	9,065	9,112	9,129	9,104	9,193	9,195
要支援1	346	351	352	356	359	371	384
要支援2	798	802	788	787	781	780	758
要介護1	1,679	1,703	1,718	1,693	1,684	1,725	1,692
要介護2	2,206	2,212	2,233	2,243	2,245	2,245	2,277
要介護3	1,486	1,475	1,494	1,519	1,527	1,559	1,571
要介護4	1,154	1,150	1,161	1,168	1,170	1,172	1,187
要介護5	1,388	1,372	1,366	1,363	1,338	1,341	1,326
対前月増減	51	8	47	17	△ 25	89	2
高齢者人口 B	55,728	55,864	55,999	56,124	56,330	56,551	56,767
認定率 (A/B)	16.3%	16.2%	16.3%	16.3%	16.2%	16.3%	16.2%
第2号認定者数※2 C	404	400	390	388	377	387	383
認定者数計 D(A+C)	9,461	9,465	9,502	9,517	9,481	9,580	9,578
(認定率 D/B)	(17.0%)	(16.9%)	(17.0%)	(17.0%)	(16.8%)	(16.9%)	(16.9%)

※1 「第1号認定者数」は65歳以上の要介護(要支援)認定を受けた人数

※2 「第2号認定者数」は40歳～64歳の要介護(要支援)認定を受けた人数

表2-2 要介護度別認定者数の推移(第2号被保険者、旧南郷村認定者含む)

(単位:人、%)

	要支援1		要支援2		経過的要介護		要介護1		要介護2		要介護3		要介護4		要介護5		合計									
	人数	対前年度増減数	対前年度増減率	人数	対前年度増減数	対前年度増減率	人数	対前年度増減数	対前年度増減率	人数	対前年度増減数	対前年度増減率	人数	対前年度増減数	対前年度増減率	人数	対前年度増減数	対前年度増減率								
12年度末	-	-	-	-	600	-	1,633	-	1,115	-	748	-	791	-	705	-	5,592	-								
13年度末	-	-	-	-	675	75	12.5	2,002	369	22.6	1,157	42	3.8	788	40	5.3	849	58	7.3	774	69	9.8	6,245	653	11.7	
14年度末	-	-	-	-	641	△ 34	△ 5.0	2,425	423	21.1	1,283	126	10.9	836	48	6.1	893	44	5.2	864	90	11.6	6,942	697	11.2	
15年度末	-	-	-	-	618	△ 23	△ 3.6	2,611	186	7.7	1,289	6	0.5	937	101	12.1	936	43	4.8	877	13	1.5	7,268	326	4.7	
16年度末	-	-	-	-	704	86	13.9	2,749	138	5.3	1,353	64	5.0	1,033	96	10.2	963	27	2.9	924	47	5.4	7,726	458	6.3	
17年度末	-	-	-	-	677	△ 27	△ 3.8	3,067	318	11.6	1,373	20	1.5	1,074	41	4.0	976	13	1.3	895	△ 29	△ 3.1	8,062	336	4.3	
18年度末	-	-	-	-	683	6	0.9	2,914	△ 153	△ 5.0	1,460	87	6.3	1,172	98	9.1	985	9	0.9	982	87	9.7	8,196	134	1.7	
19年度末	381	皆増	皆増	512	皆増	皆増	0	皆減	2,563	△ 351	△ 12.0	1,617	157	10.8	1,313	141	12.0	1,048	63	6.4	1,021	39	4.0	8,455	259	3.2
20年度末	347	△ 34	△ 8.9	707	195	38.1			2,127	△ 436	△ 17.0	1,829	212	13.1	1,461	148	11.3	1,086	38	3.6	1,086	65	6.4	8,643	188	2.2
21年度末	398	51	14.7	801	94	13.3			2,038	△ 89	△ 4.2	1,929	100	5.5	1,441	△ 20	△ 1.4	1,104	18	1.7	1,244	158	14.5	8,955	312	3.6
22年度末	408	10	2.5	870	69	8.6			1,756	△ 282	△ 13.8	2,152	223	11.6	1,465	24	1.7	1,157	53	4.8	1,352	108	8.7	9,160	205	2.3
23年度末	389	△ 19	△ 4.7	794	△ 76	△ 8.7			1,738	△ 18	△ 1.0	2,405	253	11.8	1,634	169	11.5	1,239	82	7.1	1,379	27	2.0	9,578	418	4.6

### 3 介護サービスの受給(利用)状況について

**要介護(要支援)認定者のうちサービスを利用している人は 91.7%**

八戸市の要介護(要支援)認定者のうちサービス受給者は、23年10月時点で**8,682人(22年10月8,323人)**となっており、年々増加しています。

また、認定者**9,465人**に対する受給者の割合は**91.7%(22年10月91.2%)**となっており、全国平均及び県平均よりも高い割合となっています。

表3 介護サービス受給者数(各年度10月利用分)

		八戸市								青森県	全国	
		19年度	20年度	対前年増減率	21年度	対前年増減率	22年度	対前年増減率	23年度	対前年増減率	23年10月	23年10月
認定者数	A	8,315	8,587	3.3%	8,865	3.2%	9,123	2.9%	9,465	3.7%	68,656	5,222,432
サービス受給者数 計	B	7,536	7,841	4.0%	8,115	3.5%	8,323	2.6%	8,682	4.3%	62,113	4,391,337
居宅サービス※1受給者数		5,589	5,810	4.0%	5,999	3.3%	6,199	3.3%	6,475	4.5%	44,670	3,234,550
構成比		74.2%	74.1%		73.9%		74.5%		74.6%		71.9%	73.7%
地域密着型サービス※2受給者数		600	668	11.3%	744	11.4%	761	2.3%	746	△2.0%	6,113	299,619
構成比		7.9%	8.5%		9.2%		9.1%		8.6%		9.9%	6.8%
施設サービス※3受給者数		1,347	1,363	1.2%	1,372	0.7%	1,363	△0.7%	1,461	7.2%	11,330	857,168
構成比		17.9%	17.4%		16.9%		16.4%		16.8%		18.2%	19.5%
受給率	B/A	90.6%	91.3%		91.5%		91.2%		91.7%		90.5%	84.1%
サービス未受給者数	A-B	779	746	△4.2%	750	0.5%	800	6.7%	783	△2.1%	6,543	831,095

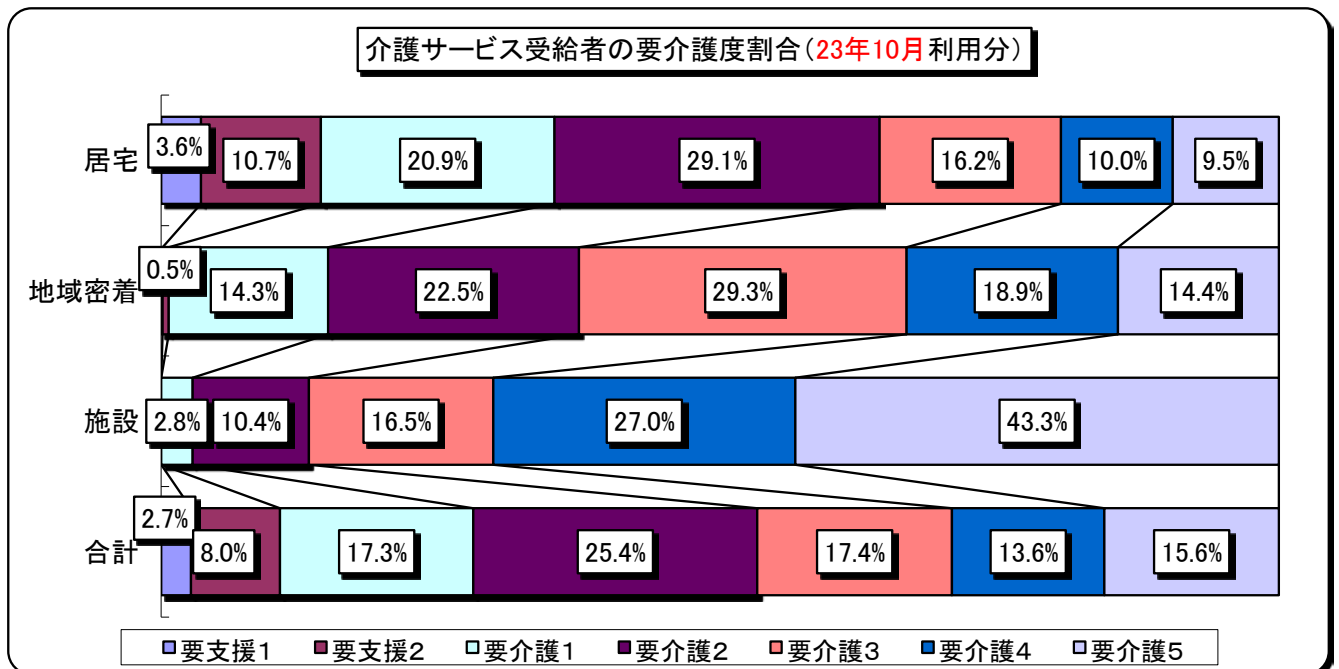
※1「居宅サービス」は訪問介護、訪問入浴介護、訪問看護、訪問リハビリテーション、通所介護、通所リハビリテーション、

短期入所、福祉用具貸与、居宅療養管理指導、特定施設入居者生活介護

※2「地域密着型サービス」は認知症対応型共同生活介護、認知症対応型通所介護、地域密着型介護老人福祉施設、

地域密着型特定施設入居者生活介護、小規模多機能型居宅介護

※3「施設サービス」は介護老人福祉施設、介護老人保健施設、介護療養型医療施設



## 4 居宅サービスの利用状況について

23年度10月分の居宅サービス利用状況を種類別にみると、利用率が高い順に通所介護・訪問介護・福祉用具貸与・通所リハビリテーションとなっています。  
そのうち、訪問介護・福祉用具貸与の利用率が上昇してきています。

表4-1 居宅サービス種類別利用人数(各年度10月利用分)

	19年度			20年度			21年度			22年度			23年度		
	利用人数 (人)	構成比	利用率	利用人数 (人)	構成比	利用率	利用人数 (人)	構成比	利用率	利用人数 (人)	構成比	利用率	利用人数 (人)	構成比	利用率
訪問介護	2,260	21.4%	40.4%	2,243	20.3%	38.6%	2,413	20.9%	40.2%	2,561	21.0%	41.3%	2,870	21.8%	44.3%
訪問入浴介護	153	1.5%	2.7%	165	1.5%	2.8%	174	1.5%	2.9%	210	1.7%	3.4%	205	1.6%	3.2%
訪問看護	708	6.7%	12.7%	729	6.6%	12.5%	763	6.6%	12.7%	810	6.6%	13.1%	871	6.6%	13.5%
訪問リハビリテーション	38	0.4%	0.7%	69	0.6%	1.2%	74	0.6%	1.2%	84	0.7%	1.4%	102	0.8%	1.6%
通所介護	2,846	26.9%	50.9%	2,945	26.6%	50.7%	3,084	26.7%	51.4%	3,296	27.0%	53.2%	3,377	25.7%	52.2%
通所リハビリテーション	1,904	18.0%	34.1%	1,917	17.3%	33.0%	1,828	15.8%	30.5%	1,690	13.9%	27.3%	1,694	12.9%	26.2%
福祉用具貸与	1,739	16.4%	31.1%	1,932	17.5%	33.3%	2,150	18.6%	35.8%	2,328	19.1%	37.6%	2,707	20.6%	41.8%
居宅療養管理指導	329	3.1%	5.9%	401	3.6%	6.9%	426	3.7%	7.1%	471	3.9%	7.6%	559	4.2%	8.6%
短期入所	491	4.6%	8.8%	564	5.1%	9.7%	546	4.7%	9.1%	632	5.2%	10.2%	655	5.0%	10.1%
特定施設入居者生活介護	104	1.0%	1.9%	100	0.9%	1.7%	104	0.9%	1.7%	109	0.9%	1.8%	109	0.8%	1.7%
合計	10,572	100.0%		11,065	100.0%		11,562	100.0%		12,191	100.0%		13,149	100.0%	
利用実人数	5,589			5,810			5,999			6,199			6,475		

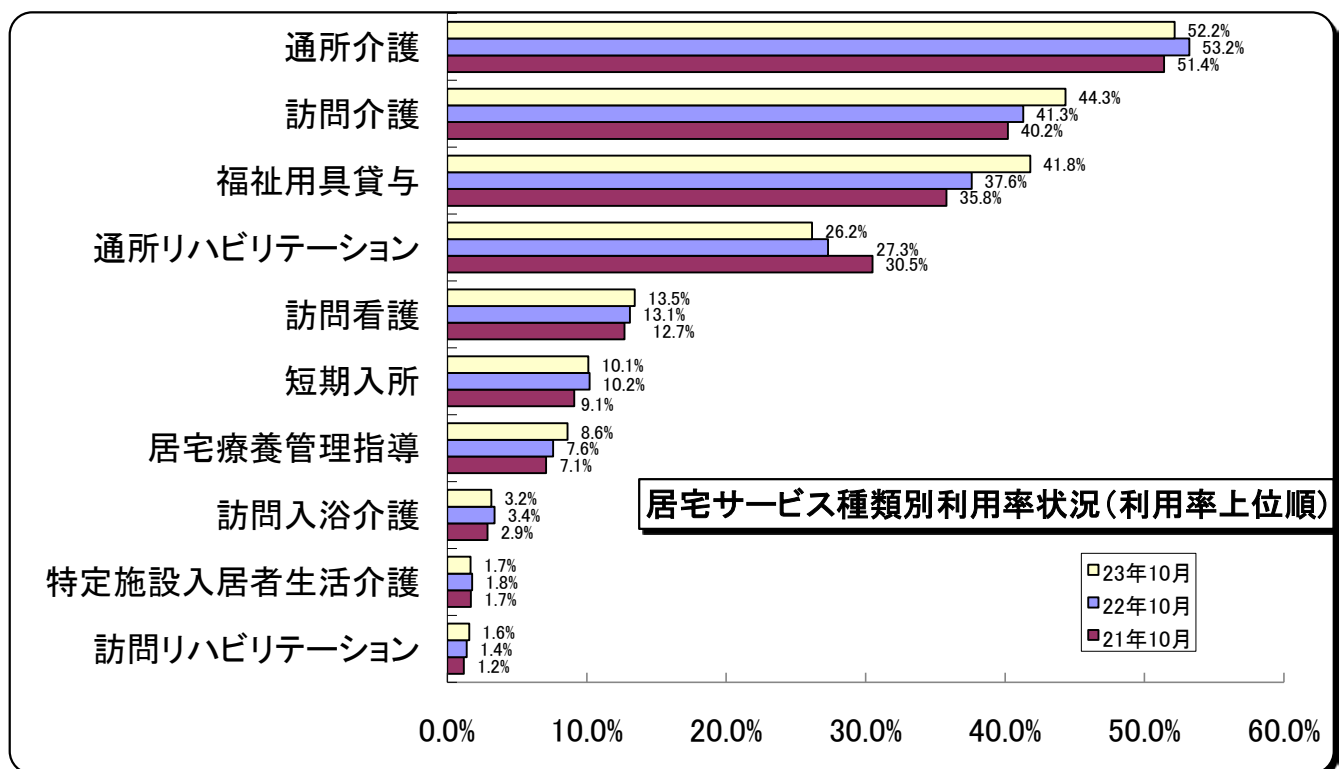
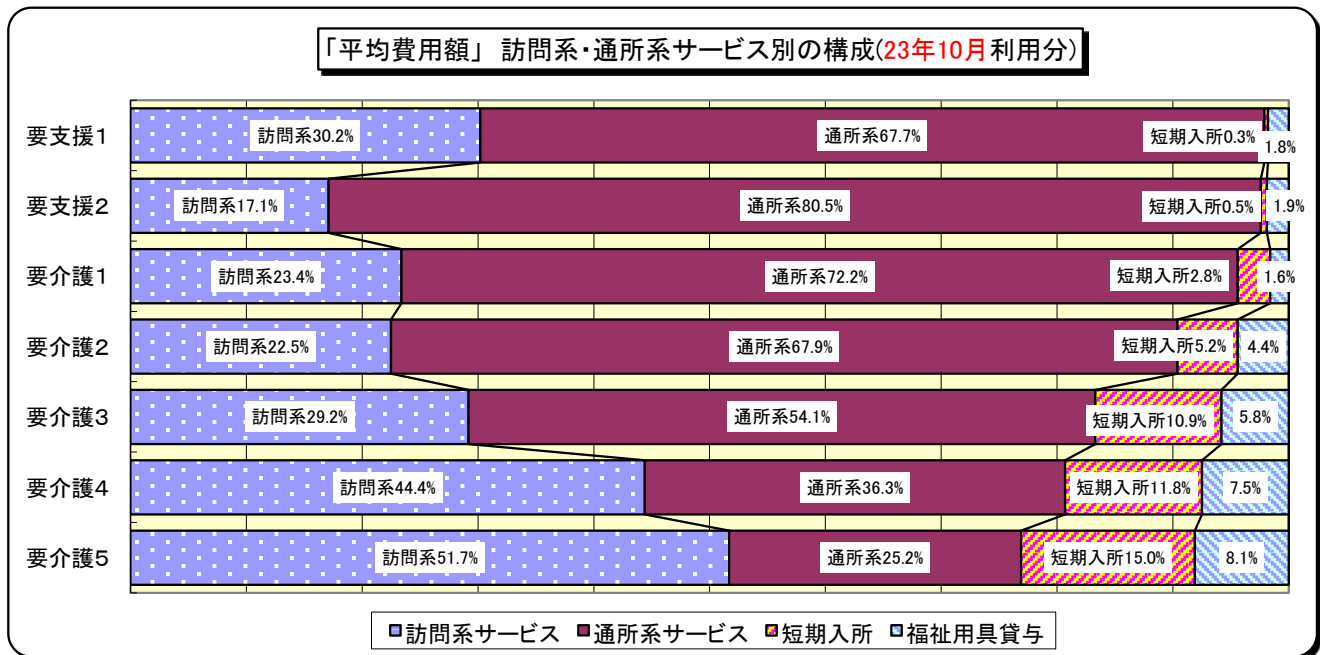
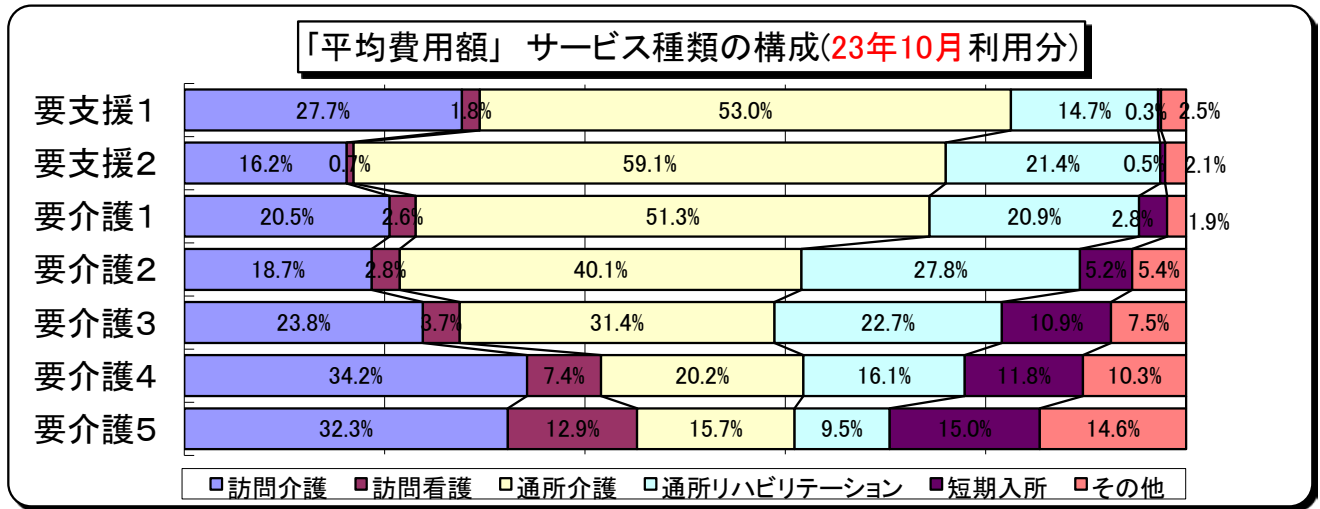




表4-2 要介護度別の「平均費用額」の構成(23年10月利用分)

	要支援1		要支援2		要介護1		要介護2		要介護3		要介護4		要介護5	
	平均費用額 (円)	構成比 (%)	平均費用額 (円)	構成比 (%)	平均費用額 (円)	構成比 (%)	平均費用額 (円)	構成比 (%)	平均費用額 (円)	構成比 (%)	平均費用額 (円)	構成比 (%)	平均費用額 (円)	構成比 (%)
訪問介護	6,849	27.7	7,162	16.2	14,271	20.5	17,948	18.7	33,421	23.8	59,787	34.2	71,813	32.3
訪問入浴介護	0	0.0	0	0.0	131	0.2	573	0.6	1,450	1.0	3,919	2.3	12,424	5.6
訪問看護	443	1.8	328	0.7	1,801	2.6	2,636	2.8	5,133	3.7	13,009	7.4	28,635	12.9
訪問リハビリテーション	163	0.7	81	0.2	68	0.1	370	0.4	924	0.7	943	0.5	1,983	0.9
通所介護	13,133	53.0	26,149	59.1	35,658	51.3	38,497	40.1	44,065	31.4	35,406	20.2	35,003	15.7
通所リハビリテーション	3,653	14.7	9,466	21.4	14,545	20.9	26,726	27.8	31,776	22.7	28,219	16.1	21,241	9.5
福祉用具貸与	437	1.8	854	1.9	1,115	1.6	4,240	4.4	8,133	5.8	13,057	7.5	18,075	8.1
短期入所	74	0.3	196	0.5	1,956	2.8	5,031	5.2	15,259	10.9	20,603	11.8	33,307	15.0



## 居宅サービス平均費用額の対支給限度額比率は **51.3%**

居宅サービス(居宅療養管理指導及び特定施設入居者生活介護を除く)には、要介護度ごとに1割負担で利用できる支給限度額が決められており、支給限度額に対してどのくらい利用しているかを表したのが、対支給限度額比率です。

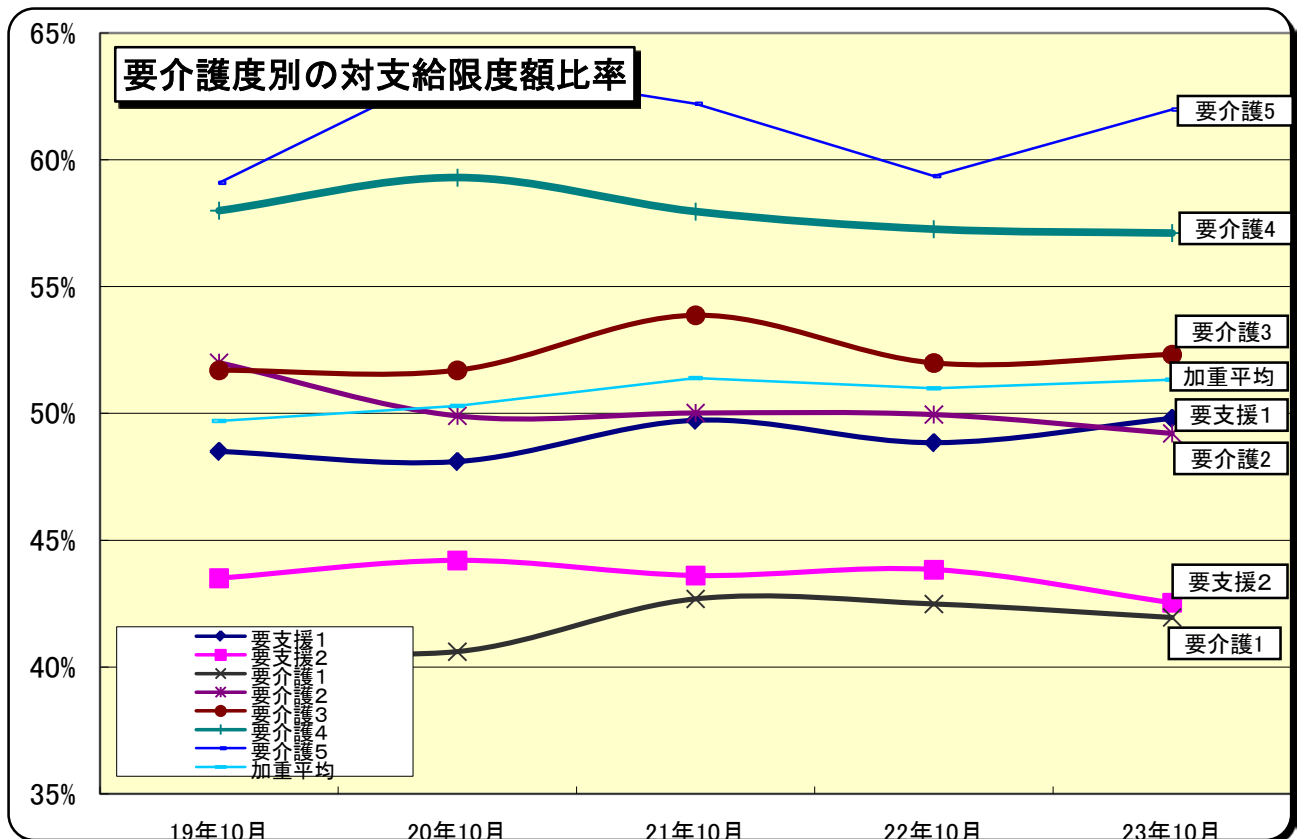
23年度10月分の対支給限度額比率は、全体で51.3%となっており、要介護度別にみると要介護5の割合が最も高くなっています。

表4-3 要介護度別の対支給限度額<居宅サービス区分※1>比率(各年度10月利用分)

	支給限度額(円)	19年度		20年度		21年度		22年度		23年度		参考※2	
		平均費用額(円)	対支給限度額比率	平均費用額(円)	対支給限度額比率	平均費用額(円)	対支給限度額比率	平均費用額(円)	対支給限度額比率	平均費用額(円)	対支給限度額比率	青森県	全国
要支援1	49,700	24,126	48.5%	23,881	48.1%	24,714	49.7%	24,275	48.8%	24,749	49.8%	54.3%	49.7%
要支援2	104,000	45,270	43.5%	45,933	44.2%	45,350	43.6%	45,592	43.8%	44,172	42.5%	43.5%	42.7%
要介護1	165,800	67,860	40.9%	67,319	40.6%	70,765	42.7%	70,431	42.5%	69,454	41.9%	43.5%	45.7%
要介護2	194,800	101,247	52.0%	97,285	49.9%	97,427	50.0%	97,304	50.0%	95,856	49.2%	48.4%	51.2%
要介護3	267,500	138,198	51.7%	138,187	51.7%	144,102	53.9%	139,064	52.0%	139,967	52.3%	51.5%	53.0%
要介護4	306,000	177,376	58.0%	181,327	59.3%	177,375	58.0%	175,258	57.3%	174,787	57.1%	57.0%	56.8%
要介護5	358,300	211,872	59.1%	228,171	63.7%	222,911	62.2%	212,690	59.4%	222,081	62.0%	60.0%	58.7%
加重平均			49.7%		50.3%		51.4%		51.0%		51.3%	-	-

※1 「居宅サービス区分」は訪問系・通所系サービス、短期入所及び福祉用具貸与の計8種類

※2 「居宅サービス全体(※1+居宅療養管理指導+特定施設入居者生活介護)」での対支給限度額比率



## 5 地域密着型サービスの利用状況について

地域密着型サービスは18年度から新たに創設されたサービスです。23年度10月分は、利用者数、費用額ともに認知症対応型共同生活介護(グループホーム)が大きな割合を占めています。

小規模多機能型居宅介護4か所と地域密着型介護老人福祉施設1か所の新設整備に伴い、利用者数は今後増加する見込みです。

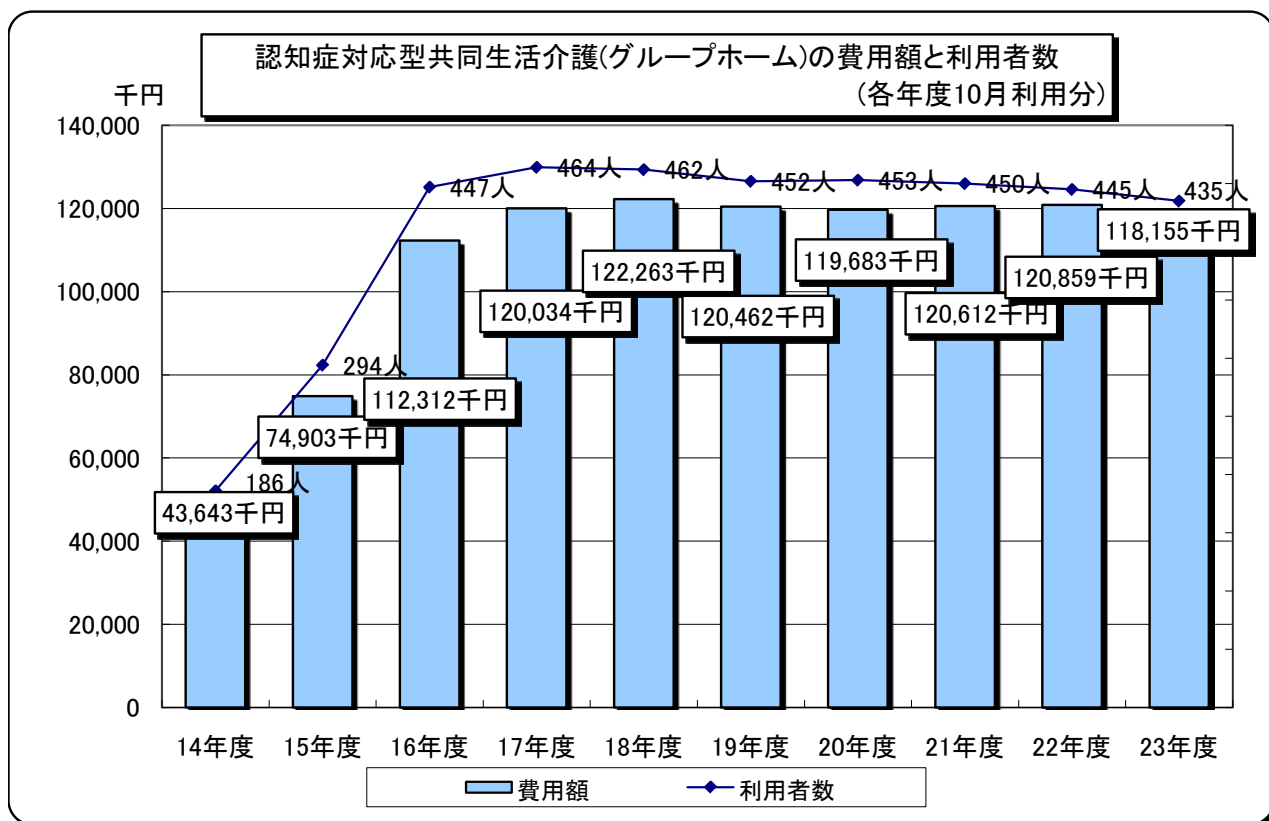
表5-1 地域密着型サービス要介護度別利用者数(23年10月利用分)

	要支援1 要支援2	要介護1	要介護2	要介護3	要介護4	要介護5	計	費用額	
									構成比
認知症対応型共同生活介護	0人	59人	106人	136人	83人	51人	435人	118,155千円	68.3%
認知症対応型通所介護	0人	19人	29人	44人	25人	23人	140人	16,018千円	9.3%
地域密着型介護老人福祉施設		0人	0人	4人	7人	16人	27人	8,475千円	4.9%
地域密着型特定施設入居者生活介護		1人	6人	3人	4人	3人	17人	3,919千円	2.3%
小規模多機能型居宅介護	5人	27人	27人	33人	21人	14人	127人	26,368千円	15.2%
合計	5人	106人	168人	220人	140人	107人	746人	172,935千円	100.0%
構成比	0.7%	14.2%	22.5%	29.5%	18.8%	14.3%	100.0%		

表5-2 認知症対応型共同生活介護(グループホーム)の要介護度別利用者数(各年度10月利用分)

(単位:人)

	14年度		15年度		16年度		17年度		18年度		19年度		20年度		21年度		22年度		23年度	
	利用者数	構成比(%)	利用者数	構成比(%)	利用者数	構成比(%)	利用者数	構成比(%)	利用者数	構成比(%)	利用者数	構成比(%)	利用者数	構成比(%)	利用者数	構成比(%)	利用者数	構成比(%)	利用者数	構成比(%)
要支援1・2											1	0.2	2	0.4	0	0.0	2	0.4	0	0.0
要介護1	47	25.3	78	26.5	85	19.0	90	19.4	92	19.9	85	18.8	76	16.8	72	16.0	59	13.3	59	13.5
要介護2	64	34.4	87	29.6	130	29.1	137	29.5	144	31.2	120	26.6	118	26.0	123	27.3	128	28.8	106	24.4
要介護3	40	21.5	73	24.8	133	29.8	124	26.7	126	27.3	137	30.3	143	31.6	123	27.3	123	27.6	136	31.3
要介護4	26	14.0	45	15.3	81	18.1	96	20.7	80	17.3	82	18.1	81	17.9	86	19.1	86	19.3	83	19.1
要介護5	9	4.8	11	3.8	18	4.0	17	3.7	20	4.3	27	6.0	33	7.3	46	10.3	47	10.6	51	11.7
合計	186	100.0	294	100.0	447	100.0	464	100.0	462	100.0	452	100.0	453	100.0	450	100.0	445	100.0	435	100.0
平均要介護度	2.39		2.40		2.59		2.60		2.55		2.65		2.72		2.80		2.84		2.91	



## 6 施設サービスの利用状況について

23年度10月分で入所者数、費用額ともに最も多いのは介護老人保健施設となっています。  
要介護4、5の入所者は、介護老人福祉施設では**79.8%**、施設サービス全体では**70.5%**を占めています。

表6-1 施設別入所者数・費用額・一人当たりの費用額(23年10月利用分)

	入所者数 (人)		費用額 (千円)		1人当たりの費用額		
		構成比		構成比	21年度	22年度	23年度
介護老人福祉施設(特養)※	603	40.3%	169,219千円	37.9%	283千円	283千円	281千円
介護老人保健施設(老健)	678	45.3%	192,447千円	43.1%	285千円	285千円	284千円
介護療養型医療施設(療養型)	215	14.4%	84,603千円	19.0%	384千円	404千円	394千円
<b>合計</b>	<b>1,496</b>	<b>100.0%</b>	<b>446,269千円</b>	<b>100.0%</b>	<b>299千円</b>	<b>301千円</b>	<b>298千円</b>

※地域密着型介護老人福祉施設(定員29人以下の特養)含む。

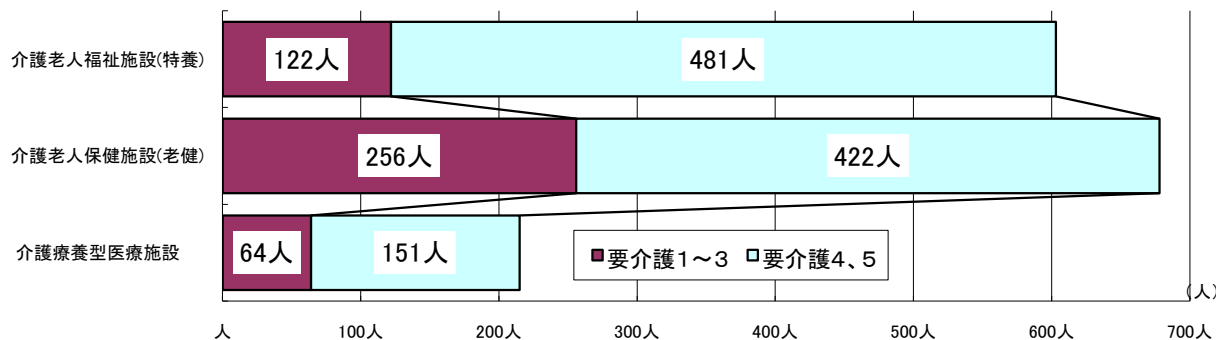
表6-2 施設別入所者数の推移(各年度10月利用分) ( )内は高齢者人口に占める割合

(単位:人)

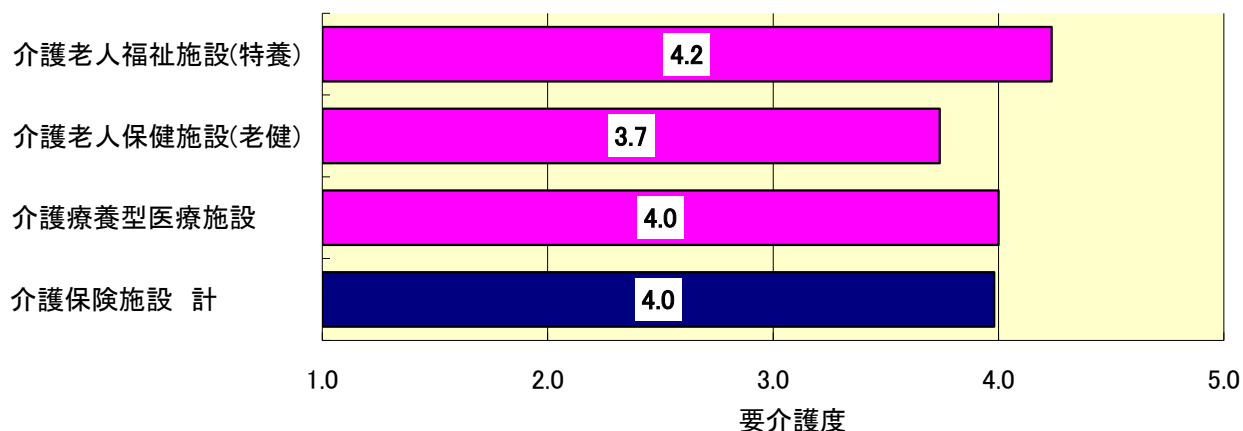
	18年度	19年度	20年度	21年度	22年度	23年度		参考	
								青森県	全国
介護老人福祉施設(特養)※	546 (1.1%)	547 (1.1%)	545 (1.0%)	545 (1.0%)	537 (1.0%)	603 (1.1%)	(1.5%)	(1.5%)	
介護老人保健施設(老健)	640 (1.3%)	646 (1.3%)	655 (1.2%)	649 (1.2%)	665 (1.2%)	678 (1.2%)	(1.4%)	(1.1%)	
介護療養型医療施設(療養型)	184 (0.4%)	188 (0.4%)	202 (0.4%)	211 (0.4%)	196 (0.4%)	215 (0.4%)	(0.3%)	(0.3%)	
<b>介護保険施設 計</b>	<b>1,370 (2.8%)</b>	<b>1,381 (2.7%)</b>	<b>1,402 (2.7%)</b>	<b>1,405 (2.6%)</b>	<b>1,398 (2.5%)</b>	<b>1,496 (2.7%)</b>	<b>(3.2%)</b>	<b>(2.9%)</b>	
<b>高齢者人口(第1号被保険者)</b>	<b>49,488</b>	<b>51,114</b>	<b>52,805</b>	<b>54,228</b>	<b>54,910</b>	<b>55,864</b>			

※地域密着型介護老人福祉施設(定員29人以下の特養)含む。

施設別入所者の要介護度の状況(23年10月利用分)



施設別入所者の平均要介護度(23年10月利用分)



## 7 保険給付費の支出状況について

**23年度の保険給付費は約156億4200万円（月平均約13億4百万円）**

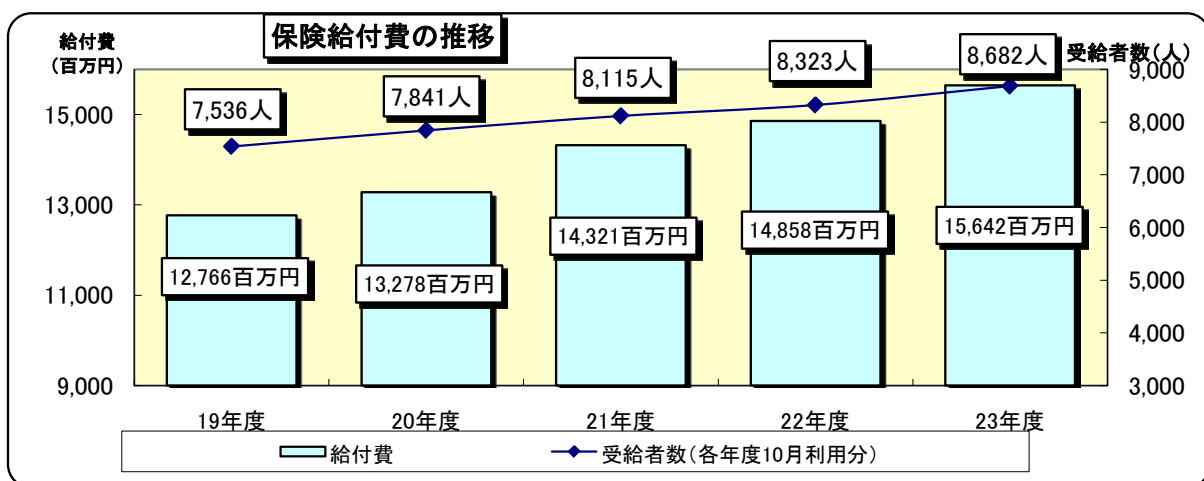
介護保険では原則費用の9割が保険給付されます。サービス受給者数の伸びにより、**23年度**の保険給付費は対前年度比**5.3%**の増となりました。

サービス別にみると、訪問介護、通所介護、認知症対応型共同生活介護(グループホーム)、介護老人福祉施設(特別養護老人ホーム)、介護老人保健施設の占める割合が多くなっています。

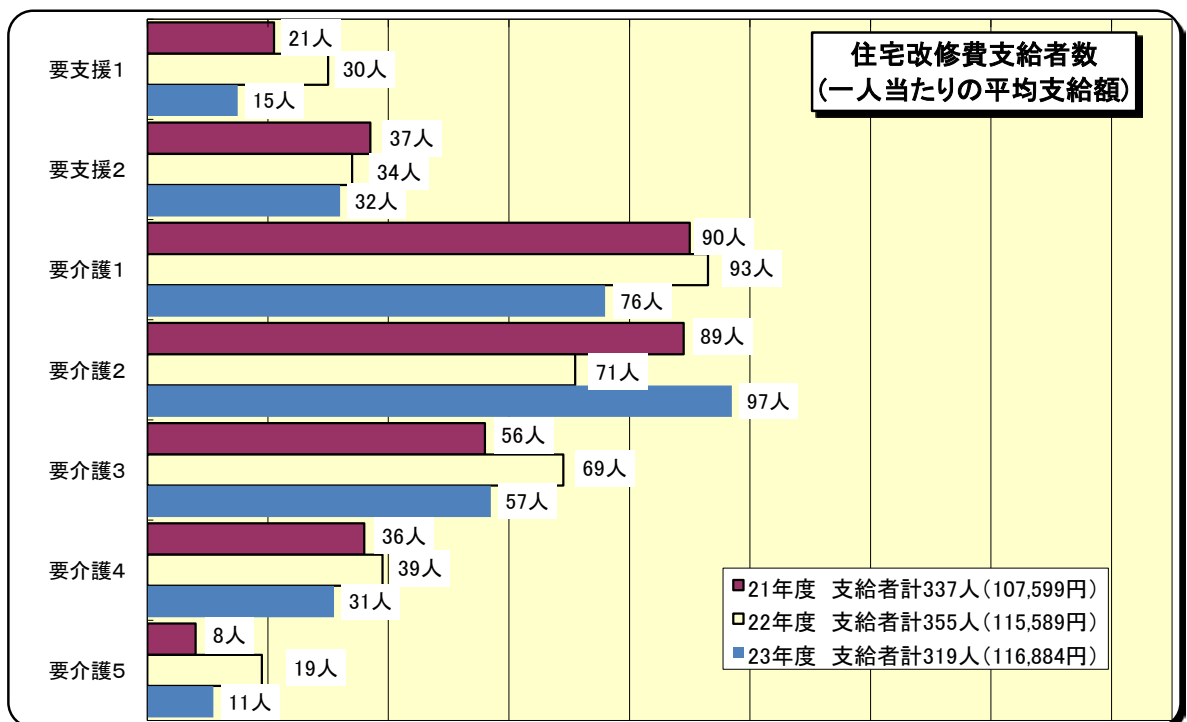
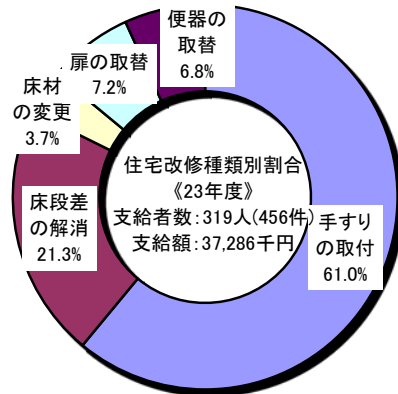
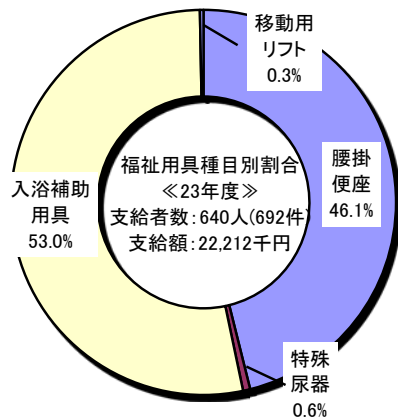
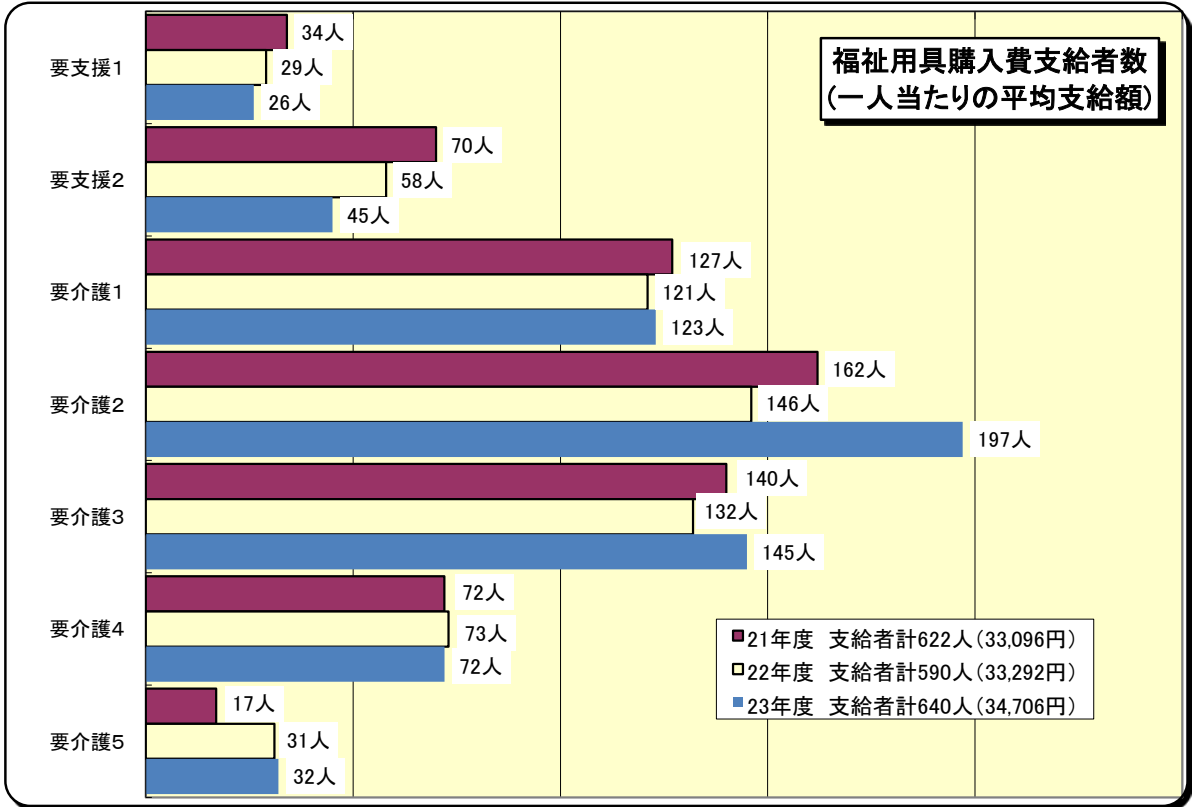
表7 保険給付費の支出状況

(単位:千円)

	19年度		20年度		21年度		22年度		23年度		対前年度 増減率
	給付費	構成比	給付費	構成比	給付費	構成比	給付費	構成比	給付費	構成比	
<b>居宅サービス費</b>	<b>5,824,181</b>	<b>45.6%</b>	<b>6,143,366</b>	<b>46.3%</b>	<b>6,624,576</b>	<b>46.2%</b>	<b>6,985,966</b>	<b>47.0%</b>	<b>7,406,145</b>	<b>47.3%</b>	<b>6.0%</b>
訪問介護	1,160,867	9.1%	1,257,401	9.5%	1,443,364	10.1%	1,544,857	10.4%	<b>1,780,551</b>	11.4%	15.3%
訪問入浴介護	80,775	0.6%	91,985	0.7%	103,475	0.7%	118,956	0.8%	<b>124,444</b>	0.8%	4.6%
訪問看護	320,072	2.5%	345,797	2.6%	362,686	2.5%	378,574	2.5%	<b>395,542</b>	2.5%	4.5%
訪問リハビリテーション	10,714	0.1%	17,174	0.1%	26,253	0.2%	31,915	0.2%	<b>37,311</b>	0.2%	16.9%
通所介護	1,897,047	14.9%	1,961,949	14.8%	2,091,017	14.6%	2,283,829	15.4%	<b>2,345,203</b>	15.0%	2.7%
通所リハビリテーション	1,385,818	10.8%	1,428,496	10.8%	1,505,882	10.5%	1,434,521	9.7%	<b>1,426,072</b>	9.1%	△0.6%
短期入所	474,177	3.7%	511,817	3.8%	520,063	3.6%	570,180	3.8%	<b>620,718</b>	4.0%	8.9%
福祉用具貸与	249,835	2.0%	277,993	2.1%	303,228	2.1%	339,333	2.3%	<b>387,303</b>	2.5%	14.1%
居宅療養管理指導	22,277	0.2%	26,565	0.2%	31,231	0.2%	34,002	0.2%	<b>36,888</b>	0.2%	8.5%
特定施設入居者生活介護	222,599	1.7%	224,189	1.7%	237,377	1.7%	249,799	1.7%	<b>252,113</b>	1.6%	0.9%
<b>地域密着型サービス費</b>	<b>1,516,030</b>	<b>11.9%</b>	<b>1,612,761</b>	<b>12.1%</b>	<b>1,789,890</b>	<b>12.6%</b>	<b>1,845,484</b>	<b>12.5%</b>	<b>1,850,508</b>	<b>11.9%</b>	<b>0.3%</b>
認知症対応型共同生活介護	1,288,426	10.1%	1,276,875	9.6%	1,272,281	8.9%	1,268,635	8.5%	<b>1,265,274</b>	8.1%	△0.3%
地域密着型特定施設入居者生活介護	-	-	-	-	30,103	0.2%	39,810	0.3%	<b>41,106</b>	0.3%	3.3%
地域密着型特養	89,464	0.7%	87,731	0.7%	96,684	0.7%	98,671	0.7%	<b>93,328</b>	0.6%	△5.4%
認知症対応型通所介護	101,306	0.8%	135,303	1.0%	151,898	1.1%	163,368	1.1%	<b>167,054</b>	1.1%	2.3%
小規模多機能型居宅介護	36,834	0.3%	112,852	0.8%	238,924	1.7%	275,000	1.9%	<b>283,746</b>	1.8%	3.2%
<b>施設サービス費</b>	<b>4,103,837</b>	<b>32.1%</b>	<b>4,165,643</b>	<b>31.4%</b>	<b>4,367,871</b>	<b>30.5%</b>	<b>4,374,779</b>	<b>29.4%</b>	<b>4,627,207</b>	<b>29.6%</b>	<b>5.8%</b>
介護老人福祉施設	1,481,760	11.6%	1,456,115	11.0%	1,525,279	10.6%	1,522,223	10.2%	<b>1,666,912</b>	10.7%	9.5%
介護老人保健施設	1,846,130	14.5%	1,888,519	14.2%	1,988,897	13.9%	2,012,594	13.5%	<b>2,054,286</b>	13.1%	2.1%
介護療養型医療施設	775,947	6.1%	821,009	6.2%	853,695	6.0%	839,962	5.7%	<b>906,009</b>	5.8%	7.9%
居宅介護支援	680,873	5.3%	689,308	5.2%	848,218	5.9%	888,844	6.0%	<b>942,287</b>	6.0%	6.0%
福祉用具購入費	17,704	0.1%	18,400	0.1%	20,586	0.1%	19,642	0.1%	<b>22,212</b>	0.1%	13.1%
住宅改修費	41,787	0.3%	34,067	0.2%	36,261	0.3%	41,034	0.3%	<b>37,286</b>	0.2%	△9.1%
高額介護サービス費	192,964	1.5%	222,347	1.7%	232,587	1.6%	250,849	1.7%	<b>269,122</b>	1.7%	7.3%
高額医療合算介護サービス費	-	-	-	-	118	0.0%	34,687	0.2%	<b>26,957</b>	0.2%	△22.3%
特定入所者介護サービス費	368,437	2.9%	370,895	2.8%	379,138	2.6%	393,618	2.6%	<b>437,796</b>	2.8%	11.2%
審査支払手数料	20,218	0.2%	21,099	0.2%	21,863	0.2%	23,055	0.2%	<b>22,948</b>	0.2%	△0.5%
<b>保険給付費 計</b>	<b>12,766,031</b>	<b>100.0%</b>	<b>13,277,886</b>	<b>100.0%</b>	<b>14,321,108</b>	<b>100.0%</b>	<b>14,857,958</b>	<b>100.0%</b>	<b>15,642,468</b>	<b>100.0%</b>	<b>5.3%</b>



## 《福祉用具購入費・住宅改修費の支給状況》



## 8 介護保険料の収納状況について

### 第1号被保険者の介護保険料収納率は98.0%

第4期事業計画期間(平成21～23年度)の第1号被保険者が納める介護保険料の基準額は、第3期事業計画と同額の月額4,800円(年額57,600円)とし、また、低所得者への負担軽減を図るため、第2段階の保険料率を0.60から0.55に引き下げています。

全体の収納率は横ばいで推移していますが、23年度の普通徴収(自ら納付書で納める方法)の収納率は、前年度に比べ0.8ポイント上昇しています。

表8 介護保険料(第1号被保険者)の収納状況

所得段階等	19年度				20年度				21年度				22年度				23年度			
	年度末現在人数(人)	保険料		収納率(%)	年度末現在人数(人)	保険料		収納率(%)	年度末現在人数(人)	保険料		収納率(%)	年度末現在人数(人)	保険料		収納率(%)	年度末現在人数(人)	保険料		収納率(%)
		収納額(千円)	全体			普徴	収納額(千円)			全体	普徴			収納額(千円)	全体			普徴	収納額(千円)	
第1段階	1,626	43,900	98.5	97.2	1,711	46,471	98.2	96.5	1,789	48,636	98.2	96.3	1,887	51,150	98.1	96.1	1,973	52,768	98.3	96.4
第2段階	9,478	299,267	95.8	70.4	9,823	310,338	95.8	70.9	10,173	296,761	96.0	70.7	10,523	306,966	96.0	70.0	10,805	311,297	96.0	70.2
第3段階	6,111	252,240	98.2	69.5	6,644	275,289	98.4	74.6	7,091	292,178	98.4	71.5	7,692	319,472	98.6	72.2	8,240	338,984	98.5	70.2
第4段階	17,817	953,765	97.7	80.6	17,957	962,958	97.8	80.0	18,067	979,413	97.8	79.3	17,693	962,575	98.0	77.9	17,585	946,487	98.1	78.7
第5段階	13,259	844,030	97.9	81.1	13,638	872,313	97.8	80.6	14,111	937,777	97.8	78.6	14,293	961,190	98.1	78.0	14,818	982,275	98.1	79.0
第6段階	3,766	328,292	98.5	87.7	3,856	335,826	98.2	86.5	3,979	346,234	98.6	89.1	3,760	330,267	98.7	88.3	3,755	323,298	98.8	89.7
第7段階	1,533	163,679	98.5	90.9	1,535	162,246	98.7	92.6	1,556	164,952	98.4	90.4	1,452	153,505	98.3	89.6	1,444	151,436	98.7	92.5
計	53,590	2,885,173	97.7	81.6	55,164	2,965,441	97.7	81.6	56,766	3,065,951	97.8	81.0	57,300	3,085,125	98.0	80.2	58,620	3,106,545	98.0	81.0
還付未済		4,293				3,852				4,811				4,190				4,950		
滞納繰越		15,392				13,452				14,552				13,326				12,733		
合計		2,904,858				2,982,745				3,085,314				3,102,641				3,124,228		

※「滞納繰越」は前年度以前に賦課された保険料を現年度に収納したものです。

#### ○第2期介護保険事業計画期間(平成15年度～平成17年度)

所得段階	対象者	(年額)	
		保険料率(旧八戸市) 15～17年度	保険料率(旧南郷村) 15～17年度
第1段階	生活保護受給者、老齢福祉年金受給者で市民税世帯非課税	基準額×0.50	24,600円
第2段階	世帯全員が市民税非課税	基準額×0.70	34,440円
第3段階	本人が市民税非課税で、世帯の誰かに市民税が課税	基準額	49,200円
第4段階	本人が市民税課税で、合計所得金額が200万円未満	基準額×1.25	61,500円
第5段階	本人が市民税課税で、合計所得金額が500万円未満(※200万以上)	基準額×1.55	76,260円
第6段階	本人が市民税課税で、合計所得金額が500万円以上	基準額×2.00	98,400円

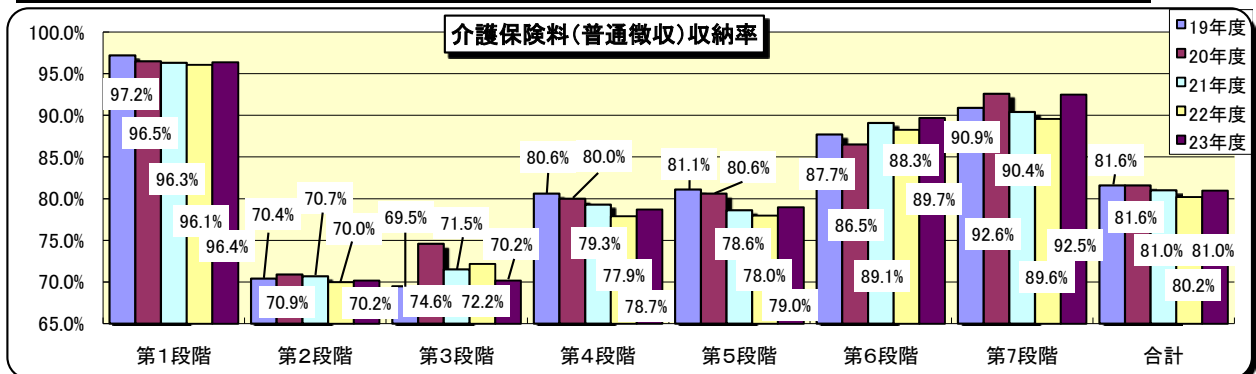
#### ○第3期介護保険事業計画期間(平成18年度～平成20年度)

所得段階	対象者	(年額)	
		保険料率	18～20年度
第1段階	生活保護受給者、老齢福祉年金受給者で市民税世帯非課税	基準額×0.50	28,800円
第2段階	世帯全員が市民税非課税で、合計所得金額と課税年金収入の合計が80万円以下	基準額×0.60	34,560円
第3段階	世帯全員が市民税非課税で、第2段階対象者以外	基準額×0.75	43,200円
第4段階	本人が市民税非課税で、世帯の誰かに市民税が課税	基準額	57,600円
第5段階	本人が市民税課税で、合計所得金額が200万円未満	基準額×1.25	72,000円
第6段階	本人が市民税課税で、合計所得金額が400万円未満	基準額×1.65	95,040円
第7段階	本人が市民税課税で、合計所得金額が400万円以上	基準額×2.00	115,200円

#### ○第4期介護保険事業計画期間(平成21年度～平成23年度)

所得段階	対象者	(年額)	
		保険料率	21～23年度
第1段階	生活保護受給者、老齢福祉年金受給者で市民税世帯非課税	基準額×0.50	28,800円
第2段階	世帯全員が市民税非課税で、合計所得金額と課税年金収入の合計が80万円以下	基準額×0.55	31,680円
第3段階	世帯全員が市民税非課税で、第2段階対象者以外	基準額×0.75	43,200円
第4段階	本人が市民税非課税で、世帯の誰かに市民税が課税	基準額	57,600円
第5段階	本人が市民税課税で、合計所得金額が200万円未満	基準額×1.25	72,000円
第6段階	本人が市民税課税で、合計所得金額が400万円未満	基準額×1.65	95,040円
第7段階	本人が市民税課税で、合計所得金額が400万円以上	基準額×2.00	115,200円

区分	納付方法
普通徴収	市から送付される納付通知書により納付(年金受給額が年間18万円未満の人ほか)
特別徴収	老齢・退職年金及び遺族・障害年金から天引き(年金受給額が年間18万円以上の人)



## 9 地域支援事業の実施状況について

二次予防事業対象者把握事業は、23年度地域支援事業実施要綱の改正により実施方法が変更になり、実施件数は増加、費用は減少しています。通所型介護予防事業の参加者は増加してきています。新たに認知症予防事業、ボランティアポイント事業、地域回想法普及事業に取り組み、おむね計画通りに進んでいます。

任意事業では成年後見制度利用支援事業で、2件の市長申し立てを行っており費用額が増加しています。その他の事業については、ほぼ円滑に実施しています。

区 分			22年度	23年度	対22年度比較		
					増減数	増減率(%)	
介護予防事業	二次予防事業(22年度までは特定高齢者施策事業)						
	二次予防事業対象者把握事業 (22年度までは特定高齢者把握事業)	高齢者実態把握事業	件数(件)	3,433	3,747	314	9.1%
		費用額(千円)	10,080	10,080	0	0.0%	
		基本チェックリスト	件数(件)	11,247	14,506	3,259	29.0%
			費用額(千円)	39,631	9,470	△ 30,161	△ 76.1%
	通所型介護予防事業	閉じこもり予防事業	件数(件)	0	24	24	皆増
			費用額(千円)	0	78	78	皆増
		栄養改善事業	件数(件)	0	0	0	0.0%
			費用額(千円)	0	0	0	0.0%
		口腔機能向上事業	件数(件)	0	0	0	0.0%
			費用額(千円)	0	0	0	0.0%
		運動機能向上事業	件数(件)	156	258	102	65.4%
			費用額(千円)	2,340	3,870	1,530	65.4%
		認知症予防事業	件数(件)	—	8	8	皆増
			費用額(千円)	—	104	104	皆増
	体力アップ支援事業	件数(回)	76	123	47	61.8%	
		費用額(千円)	2,199	2,073	△ 126	△ 5.7%	
	訪問型介護予防事業	訪問指導	件数(件)	0	0	0	0.0%
	費用額(千円)		4,912	4,945	33	0.7%	
	介護予防事業	一次予防事業(22年度までは一般高齢者施策事業)					
介護予防普及啓発事業		健康教育	件数(回)	113	98	△ 15	△ 13.3%
		費用額(千円)	816	913	97	11.9%	
		パンフレットの配布	件数(部)	3,800	4,450	650	17.1%
		費用額(千円)	409	388	△ 21	△ 5.1%	
地域介護予防活動支援事業		健康相談	件数(回)	49	48	△ 1	△ 2.0%
			費用額(千円)	20	41	21	105.0%
		生きがい健康づくり推進事業	件数(回)	511	570	59	11.5%
			費用額(千円)	4,512	5,040	528	11.7%
		ボランティアポイント事業	件数(回)	—	120	120	皆増
			費用額(千円)	—	925	925	皆増
		介護予防教室	件数(回)	373	403	30	8.0%
			費用額(千円)	8,775	8,775	0	0.0%
		ボランティア育成・活用事業	件数(回)	262	265	3	1.1%
			費用額(千円)	1,760	1,760	0	0.0%
		地域回想法普及事業	件数(回)	—	2	2	皆増
			費用額(千円)	—	332	332	皆増
		認知症予防教室	件数(回)	34	33	△ 1	△ 2.9%
			費用額(千円)	242	223	△ 19	△ 7.9%
		シニア楽楽運動教室	件数(回)	39	46	7	17.9%
	費用額(千円)		599	727	128	21.4%	
ご当地健康体操事業	件数(回)	30	—	△ 30	皆減		
	費用額(千円)	183	—	△ 183	皆減		
費用額		費用額(千円)	76,478	49,744	△ 26,734	△ 35.0%	
包括的支援事業及び任意事業	包括的支援事業						
	職員の給与費	費用額(千円)	60,931	61,008	77	0.1%	
		包括的支援事業事務費	費用額(千円)	14,118	13,782	△ 336	△ 2.4%
	地域包括支援センター運営協議会経費	件数(回)	2	1	△ 1	△ 50.0%	
		費用額(千円)	118	73	△ 45	△ 38.1%	
	介護予防ケアマネジメント事業	件数(件)	3,433	3,735	302	8.8%	
		費用額(千円)	8,905	8,905	0	0.0%	
	総合相談支援事業	件数(件)	11,997	12,730	733	6.1%	
		費用額(千円)	25,104	25,012	△ 92	△ 0.4%	
	包括的・継続的マネジメント事業	件数(回)	4	7	3	75.0%	
		費用額(千円)	273	218	△ 55	△ 20.1%	
	費用額		費用額(千円)	109,449	108,998	△ 451	△ 0.4%
	任意事業						
	家族介護継続支援事業	介護用品支給事業	件数(件)	751	819	68	9.1%
費用額(千円)			5,399	5,792	393	7.3%	
介護慰労金支給事業		件数(人)	359	365	6	1.7%	
		費用額(千円)	10,910	11,200	290	2.7%	
認知症高齢者見守り推進事業		件数(人)	54	38	△ 16	△ 29.6%	
費用額(千円)	411	466	55	13.4%			
地域自立生活支援事業	住宅改修支援事業	件数(件)	16	14	△ 2	△ 12.5%	
		費用額(千円)	33	29	△ 4	△ 12.1%	
	成年後見制度利用支援事業	件数(件)	0	2	2	皆増	
		費用額(千円)	6	35	29	483.3%	
	生活・介護支援サポーター養成事業	件数(件)	55	17	△ 38	△ 69.1%	
		費用額(千円)	900	240	△ 660	△ 73.3%	
	介護給付等費用適正化事業費	件数(件)	863	48	△ 815	△ 94.4%	
費用額(千円)		163	0	△ 163	皆減		
費用額		費用額(千円)	17,822	17,762	△ 60	△ 0.3%	
地域支援事業に係る費用額		費用額(千円)	203,749	176,504	△ 27,245	△ 13.4%	



## 10 介護保険特別会計の収支について

八戸市の介護保険特別会計の23年度決算見込額は、歳入が165億1142万5千円、歳出が163億4376万4千円、歳入歳出差引額は1億6766万1千円となっています。その歳入歳出差引額から翌年度に返還すべき負担金等を差し引いた実質的な収支は、マイナス3298万7千円となっています。この不足分については、介護保険特別会計財政調整基金を取り崩して充当することになります。

表10-1 決算額及び収支の推移

(単位:千円)

区 分	19年度	20年度	21年度	22年度	23年度(見込)
歳入決算額 A	14,416,875	14,984,838	15,629,258	16,008,136	16,511,425
増減率	4.8%	3.9%	4.3%	2.4%	3.1%
歳出決算額 B	13,901,347	14,533,333	15,232,674	15,708,014	16,343,764
増減率	5.6%	4.5%	4.8%	3.1%	4.0%
歳入歳出差引額 (A-B) C	515,528	451,505	396,584	300,122	167,661
翌年度に返還すべき負担金等 D	287,448	216,014	171,522	176,059	200,648
実質的収支 (C-D)	228,080	235,491	225,062	124,063	△ 32,987

表10-2 歳入決算額の状況

(単位:千円)

区 分	19年度		20年度		21年度		22年度		23年度(見込)		前年度比較	
	決算額	構成比	決算額	構成比	決算額	構成比	決算額	構成比	決算額	構成比	増減額	増減率
1 保険料(第1号被保険者)	2,904,858	20.2%	2,982,745	19.9%	3,085,314	19.7%	3,102,641	19.4%	3,124,228	18.9%	21,587	0.7%
2 材料及び手数料(督促手数料)	432	0.0%	449	0.0%	420	0.0%	356	0.0%	374	0.0%	18	5.1%
3 国庫支出金(国の負担金等)	3,017,336	20.9%	3,327,410	22.2%	3,433,043	22.0%	3,581,932	22.4%	3,809,320	23.1%	227,388	6.3%
4 支払基金交付金(第2号被保険者)	3,987,984	27.7%	4,184,875	28.0%	4,329,942	27.8%	4,473,946	27.9%	4,691,135	28.4%	217,189	4.9%
5 県支出金(県の負担金等)	1,978,481	13.7%	1,964,131	13.1%	2,109,679	13.5%	2,167,834	13.5%	2,264,150	13.7%	96,316	4.4%
6 繰入金(市の負担金等)	1,929,579	13.4%	2,001,959	13.4%	2,211,468	14.1%	2,264,809	14.2%	2,312,251	14.0%	47,442	2.1%
7 繰越金(前年度からの繰越金)	592,014	4.1%	515,528	3.4%	451,505	2.9%	396,584	2.5%	300,122	1.8%	△ 96,462	△24.3%
8 諸収入	5,409	0.0%	5,816	0.0%	5,522	0.0%	18,551	0.1%	8,797	0.1%	△ 9,754	△52.6%
9 財産収入(基金預金利子)	782	0.0%	1,925	0.0%	2,365	0.0%	1,483	0.0%	1,048	0.0%	△ 435	△29.3%
歳 入 合 計	14,416,875	100.0%	14,984,838	100.0%	15,629,258	100.0%	16,008,136	100.0%	16,511,425	100.0%	503,289	3.1%

表10-3 歳出決算額の状況

(単位:千円)

区 分	19年度		20年度		21年度		22年度		23年度(見込)		前年度比較	
	決算額	構成比	決算額	構成比	決算額	構成比	決算額	構成比	決算額	構成比	増減額	増減率
1 総務費	310,257	2.2%	330,683	2.3%	306,134	2.0%	314,463	2.0%	315,309	1.9%	846	0.3%
2 保険給付費	12,766,031	91.8%	13,277,886	91.3%	14,321,108	94.0%	14,857,958	94.6%	15,642,468	95.7%	784,510	5.3%
3 財政安定化基金拠出金	13,616	0.1%	13,616	0.1%	-	-	-	-	-	-	-	-
4 地域支援事業費	162,262	1.2%	201,430	1.4%	206,376	1.4%	203,749	1.3%	176,504	1.1%	△ 27,245	△13.4%
5 基金積立金	256,154	1.9%	378,073	2.6%	250,004	1.6%	226,543	1.4%	125,073	0.8%	△ 101,470	△44.8%
6 公債費(財政安定化基金償還金)	129,600	0.9%	129,600	0.9%	-	-	-	-	-	-	-	-
7 諸支出金	263,427	1.9%	202,045	1.4%	149,052	1.0%	105,301	0.7%	84,410	0.5%	△ 20,891	△19.8%
歳 出 合 計	13,901,347	100.0%	14,533,333	100.0%	15,232,674	100.0%	15,708,014	100.0%	16,343,764	100.0%	635,750	4.0%

## 介護保険事業の状況

八戸市

青森市

弘前市

青森県

全国

(1) 第1号被保険者数(24年3月末現在)

前期・後期別の人数・割合		前期・後期別の人数・割合		前期・後期別の人数・割合		前期・後期別の人数・割合		前期・後期別の人数・割合	
65歳以上75歳未満	75歳以上	65歳以上75歳未満	75歳以上	65歳以上75歳未満	75歳以上	65歳以上75歳未満	75歳以上	65歳以上75歳未満	75歳以上
29,506 人	27,261 人	36,240 人	36,053 人	22,514 人	24,726 人	171,920 人	187,569 人	15,051,451 人	14,719,784 人
52.0 %	48.0 %	50.1 %	49.9 %	47.7 %	52.3 %	47.8 %	52.2 %	50.6 %	49.4 %
56,767 人		72,293 人		47,240 人		359,489 人		29,771,235 人	

(2) 要介護認定者数(24年3月末現在)

○介護度別認定者数(第2号被保険者含む)

総数	認定者数	構成比(%)		認定者数	構成比(%)		認定者数	構成比(%)		認定者数	構成比(%)		認定者数	構成比(%)	
		人数	割合		人数	割合		人数	割合		人数	割合		人数	割合
総数	要支援1	389 人	4.1	1,466 人	10.6	1,499 人	14.5	6,596 人	9.5	689,520 人	13.0	30.5 %			
	要支援2	794 人	8.3	1,588 人	11.4	1,164 人	11.3	7,399 人	10.7	708,863 人	13.4	44.6 %			
	要介護1	1,738 人	18.1	2,629 人	18.9	1,587 人	15.4	12,442 人	18.0	964,812 人	18.2				
	要介護2	2,405 人	25.1	2,748 人	19.8	2,327 人	22.6	14,424 人	20.8	947,855 人	17.9	31.5 %			
	要介護3	1,634 人	17.1	1,925 人	13.8	1,426 人	13.8	10,114 人	14.6	720,371 人	13.6				
	要介護4	1,239 人	12.9	1,744 人	12.5	1,191 人	11.5	8,905 人	12.8	664,608 人	12.5	23.9 %			
要介護5	1,379 人	14.4	1,811 人	13.0	1,129 人	10.9	9,460 人	13.6	607,082 人	11.4					
計	9,578 人	100.0	13,911 人	100.0	10,323 人	100.1	69,340 人	100.1	5,303,111 人	100.0					

○認定率

	認定者数	認定率	認定者数	認定率	認定者数	認定率	認定者数	認定率	認定者数	認定率
65歳以上75歳未満	1,325 人	4.5 %	1,885 人	5.2 %	1,251 人	5.6 %	8,378 人	4.9 %	652,907 人	4.3 %
75歳以上	7,870 人	28.9 %	11,595 人	32.2 %	8,809 人	35.6 %	58,759 人	31.3 %	4,494,168 人	30.5 %
計	9,195 人	16.2 %	13,480 人	18.6 %	10,060 人	21.3 %	67,137 人	18.7 %	5,147,075 人	17.3 %
第2号被保険者	383 人	—	431 人	—	263 人	—	2,203 人	—	156,036 人	—
合計	9,578 人	16.9 %	13,911 人	19.2 %	10,323 人	21.9 %	69,340 人	19.3 %	5,303,111 人	17.8 %

(3) サービス受給者数 (第2号被保険者含む) ※現物給付(主に1月サービス分)償還給付(2月支出決定分)

	受給者総数	構成比	受給者総数	構成比	受給者総数	構成比	受給者総数	構成比	受給者総数	構成比
居宅サービス	6,600 人	74.8 %	9,137 人	74.1 %	6,792 人	74.3 %	44,549 人	71.9 %	3,236,895 人	73.6 %
地域密着型サービス	754 人	8.6 %	1,151 人	9.3 %	816 人	8.9 %	6,160 人	9.9 %	302,860 人	6.9 %
施設サービス	1,467 人	16.6 %	2,047 人	16.6 %	1,532 人	16.8 %	11,286 人	18.2 %	859,315 人	19.5 %

※ 受給者一人当たりの費用月額(24年1月サービス提供分) 償還払い分は含まない

	費用額(千円/月)	対全国比	費用額(千円/月)	対全国比	費用額(千円/月)	対全国比	費用額(千円/月)	対全国比	費用額(千円/月)	対全国比
予防サービス	42.6	117.0%	—	—	—	—	36.5	100.3%	36.4	—
介護サービス	170.3	105.5%	—	—	—	—	161.9	100.3%	161.4	—

(4) 保険給付決定状況(第2号被保険者分含む) 平成24年3月分 (現物給付(主に1月サービス提供分)償還給付(2月支出決定分))

	八戸市			青森市			弘前市			青森県			全国		
	給付費総額 (千円/月)	高齢者1 人当たり (円/月)	構成比	給付費総額 (千円/月)	高齢者1 人当たり (円/月)	構成比	給付費総額 (千円/月)	高齢者1 人当たり (円/月)	構成比	給付費総額 (千円/月)	高齢者1 人当たり (円/月)	構成比	給付費総額 (千円/月)	高齢者1 人当たり (円/月)	構成比
居宅(介護予防)サービス	698,946	12,313	53.0%	846,906	11,715	48.3%	647,153	13,699	49.2%	4,345,108	12,087	46.6%	310,734,492	10,437	48.8%
訪問介護	152,271	2,682		286,410	3,962		220,314	4,664		1,144,118	3,183		56,986,262	1,914	
訪問入浴介護	10,197	180		20,042	277		4,415	93		61,770	172		4,165,040	140	
訪問看護	33,889	597		28,032	388		25,426	538		165,470	460		11,267,742	378	
訪問リハビリテーション	2,788	49		3,594	50		683	14		9,538	27		2,098,494	70	
居宅療養管理指導	3,151	56		8,643	120		2,405	51		21,691	60		3,837,761	129	
通所介護	191,375	3,371	23.2%	161,604	2,235	15.9%	155,433	3,290	16.2%	1,191,750	3,315	18.6%	90,319,148	3,034	19.0%
通所リハビリテーション	115,262	2,030		117,395	1,624		57,985	1,227		537,063	1,494		30,862,725	1,037	
短期入所	52,964	933		59,665	825		66,605	1,410		417,747	1,162		29,989,114	1,007	
福祉用具貸与	32,998	581		45,925	635		25,874	548		196,247	546		16,858,807	566	
福祉用具購入費	1,269	22		2,659	37		1,333	28		10,231	28		1,175,775	39	
住宅改修費	2,305	41		4,085	57		2,727	58		16,256	45		3,257,902	109	
特定施設入居者生活介護	21,330	376		8,532	118		11,752	249		73,696	205		27,574,653	926	
居宅介護支援・介護予防支援	79,147	1,394		100,320	1,388		72,201	1,528		499,531	1,390		32,341,069	1,086	
地域密着型(介護予防)サービス	158,012	2,784	12.0%	256,818	3,552	14.6%	181,380	3,840	13.8%	1,380,148	3,839	14.8%	60,476,400	2,031	9.5%
夜間対応型訪問介護	0	0		0	0		0	0		0	0		166,452	6	
認知症対応型通所介護	12,830	226	1.0%	11,543	160	0.7%	9,123	193	0.7%	58,151	162	0.6%	5,617,136	189	0.9%
小規模多機能型居宅介護	25,358	447		3,282	45		0	0		79,437	221		9,990,633	336	
認知症対応型共同生活介護	108,760	1,916	8.2%	241,765	3,344	13.8%	172,257	3,646	13.1%	1,160,283	3,228	12.5%	39,664,763	1,332	6.2%
地域密着型特定施設入居者生活介護	3,507	62		0	0		0	0		3,507	10		795,414	27	
地域密着型介護老人福祉施設	7,557	133	0.6%	228	3	0.0%	0	0	0.0%	78,770	219	0.8%	4,242,002	142	0.7%
施設サービス	401,478	7,072	30.4%	546,612	7,561	31.2%	408,296	8,643	31.1%	3,035,161	8,443	32.6%	229,639,898	7,713	36.1%
介護老人福祉施設	146,642	2,583	11.1%	217,198	3,004	12.4%	171,838	3,638	13.1%	1,329,357	3,698	14.3%	112,937,929	3,794	17.7%
介護老人保健施設	177,635	3,129	13.5%	277,490	3,838	15.8%	228,661	4,840	17.4%	1,354,286	3,767	14.5%	88,597,409	2,976	13.9%
介護療養型医療施設	77,201	1,360		51,924	718		7,797	165		351,518	978		28,104,560	944	
特定入所者介護(予防)サービス費	38,631	681	2.9%	64,316	890	3.7%	47,051	996	3.6%	360,377	1,002	3.9%	24,562,182	825	3.8%
高額介護(介護予防)サービス費	22,827	402	1.7%	38,150	528	2.2%	29,823	631	2.3%	197,982	551	2.1%	11,403,487	383	1.8%
合計	1,319,894	23,251	100.0%	1,752,802	24,246	100.0%	1,313,703	27,809	100.0%	9,318,776	25,922	100.0%	636,816,459	21,390	100.0%

※通所系サービスの給付費(高齢者1人当たり)は、全国平均の約1.3倍

※グループホームの給付費(高齢者1人当たり)は、全国平均の約1.4倍

※介護老人福祉施設(地域密着型特養含む)の給付費(高齢者1人当たり)は、全国平均の約0.7倍

(5) 保険料の比較 (月額)

	第1期	第2期	第3期	第4期 H21~23	改定率 3期→4期
八戸市	3,221 円	4,100 円	4,800 円	4,800 円	0.0 %
青森市	3,191 円	3,733 円	4,256 円	4,609 円	8.3 %
弘前市	3,618 円	4,276 円	5,285 円	5,350 円	1.2 %
青森県平均	3,256 円	4,029 円	4,781 円	4,999 円	4.6 %
全国平均	2,911 円	3,293 円	4,090 円	4,160 円	1.7 %

厚生労働省HP掲載資料「介護保険事業状況報告(暫定)(平成24年3月分)」から作成

# (1) - 資料

## 第4期事業計画期間 介護度別認定者数及び第1号被保険者数 計画と実績との比較

	21年度			22年度			23年度			
	人数	(うち第1号被保険者)	構成比	人数	(うち第1号被保険者)	構成比	人数	(うち第1号被保険者)	構成比	
計 画 (A)	要支援1	386	(384)	4.2%	402	(400)	4.1%	423	(421)	4.1%
	要支援2	695	(670)	7.6%	728	(703)	7.5%	763	(739)	7.5%
	要介護1	2,484	(2,386)	27.0%	2,589	(2,491)	26.7%	2,696	(2,599)	26.3%
	要介護2	1,827	(1,736)	19.9%	1,958	(1,865)	20.2%	2,074	(1,980)	20.2%
	要介護3	1,476	(1,407)	16.1%	1,579	(1,509)	16.3%	1,675	(1,604)	16.3%
	要介護4	1,175	(1,136)	12.8%	1,248	(1,209)	12.8%	1,333	(1,293)	13.0%
	要介護5	1,136	(1,094)	12.4%	1,207	(1,165)	12.4%	1,289	(1,246)	12.6%
	認定者数 合計	9,179	(8,813)	100.0%	9,711	(9,342)	100.0%	10,253	(9,882)	100.0%
	第1号被保険者数	53,956		100.0%	54,620		100.0%	55,327		100.0%
	65~74歳	29,863		55.3%	29,323		53.7%	28,928		52.3%
75歳以上	24,093		44.7%	25,297		46.3%	26,399		47.7%	
認定率	17.0%	(16.3%)		17.8%	(17.1%)		18.5%	(17.9%)		
実 績 (B)	要支援1	398	(390)	4.4%	408	(399)	4.4%	389	(384)	4.1%
	要支援2	801	(778)	9.0%	870	(839)	9.5%	794	(758)	8.3%
	要介護1	2,038	(1,963)	22.8%	1,756	(1,702)	19.2%	1,738	(1,692)	18.1%
	要介護2	1,929	(1,826)	21.5%	2,152	(2,028)	23.5%	2,405	(2,277)	25.1%
	要介護3	1,441	(1,377)	16.1%	1,465	(1,406)	16.0%	1,634	(1,571)	17.1%
	要介護4	1,104	(1,065)	12.3%	1,157	(1,112)	12.6%	1,239	(1,187)	12.9%
	要介護5	1,244	(1,207)	13.9%	1,352	(1,300)	14.8%	1,379	(1,326)	14.4%
	認定者数 合計	8,955	(8,606)	100.0%	9,160	(8,786)	100.0%	9,578	(9,195)	100.0%
	第1号被保険者数	54,669		100.0%	55,074		100.0%	56,767		100.0%
	65~74歳	29,754		54.4%	28,945		52.6%	29,506		52.0%
75歳以上	24,915		45.6%	26,129		47.4%	27,261		48.0%	
認定率	16.4%	(15.7%)		16.6%	(16.0%)		16.9%	(16.2%)		
比 較 (B)   (A)	要支援1	12	(6)	0.2ポイント	6	(△1)	0.3ポイント	△34	(△37)	0.0ポイント
	要支援2	106	(108)	1.4ポイント	142	(136)	2.0ポイント	31	(19)	0.8ポイント
	要介護1	△446	(△423)	△4.2ポイント	△833	(△789)	△7.5ポイント	△958	(△907)	△8.2ポイント
	要介護2	102	(90)	1.6ポイント	194	(163)	3.3ポイント	331	(297)	4.9ポイント
	要介護3	△35	(△30)	0.0ポイント	△114	(△103)	△0.3ポイント	△41	(△33)	0.8ポイント
	要介護4	△71	(△71)	△0.5ポイント	△91	(△97)	△0.2ポイント	△94	(△106)	△0.1ポイント
	要介護5	108	(113)	1.5ポイント	145	(135)	2.4ポイント	90	(80)	1.8ポイント
	認定者数 合計	△224	(△207)		△551	(△556)		△675	(△687)	
	第1号被保険者数	713			454			1,440		
	65~74歳	△109		△0.9ポイント	△378		△1.1ポイント	578		△0.3ポイント
75歳以上	822		0.9ポイント	832		1.1ポイント	862		0.3ポイント	
認定率	△0.6ポイント	(△0.6ポイント)		△1.2ポイント	(△1.1ポイント)		△1.6ポイント	(△1.7ポイント)		

※認定者数は第2号被保険者を含む。( )内は第1号被保険者のみ。  
 ※第1号被保険者数には外国人、住所地特例者を含み、適用除外施設入所者、他市町村住所地特例者を含まない。

【介護給付費】 第4期計画と実績との比較

(単位：千円)

		平成21年度	平成22年度	平成23年度	第4期(21~23)計
介護給付費 計画 (A)	居宅サービス	7,524,287	8,152,761	8,628,342	24,305,390
	訪問介護	1,432,202	1,558,186	1,672,429	4,662,817
	訪問入浴介護	105,901	114,440	121,249	341,590
	訪問看護	401,877	433,672	460,006	1,295,555
	訪問リハビリテーション	13,054	14,114	15,055	42,223
	居宅療養管理指導	23,395	24,097	24,820	72,312
	通所介護	2,042,223	2,177,383	2,294,469	6,514,075
	通所リハビリテーション	1,554,838	1,661,103	1,753,565	4,969,506
	短期入所生活介護	528,030	656,944	693,676	1,878,650
	短期入所療養介護	71,751	77,198	82,266	231,215
	特定施設入居者生活介護	231,435	232,217	232,998	696,650
	福祉用具貸与	321,515	348,304	371,428	1,041,247
	特定福祉用具販売	18,300	18,943	19,585	56,828
	住宅改修	38,482	40,887	43,292	122,661
	居宅介護支援	741,284	795,273	843,504	2,380,061
	地域密着型サービス	1,921,431	2,040,677	2,289,984	6,252,092
	夜間対応型訪問介護	0	0	0	0
	認知症対応型通所介護	130,120	140,391	149,424	419,935
	小規模多機能型居宅介護	333,328	349,994	577,577	1,260,899
	認知症対応型共同生活介護	1,314,128	1,314,128	1,317,186	3,945,442
	地域密着型特定施設入居者生活介護	43,519	43,519	43,519	130,557
	地域密着型介護老人福祉施設	100,336	192,645	202,278	495,259
	施設サービス	4,178,091	4,272,652	4,522,819	12,973,562
	介護老人福祉施設	1,503,524	1,593,855	1,684,185	4,781,564
	介護老人保健施設	2,226,314	2,229,253	2,271,501	6,727,068
	介護療養型医療施設	448,253	449,544	391,271	1,289,068
	療養病床(医療保険適用)からの転換分	0	0	175,862	175,862
介護給付費計	13,623,809	14,466,090	15,441,145	43,531,044	

		平成21年度 決算	平成22年度 決算	平成23年度 決算見込	第4期(21~23)計
介護給付費 実績 (B)	居宅サービス	7,092,353	7,446,896	7,960,266	22,499,515
	訪問介護	1,387,214	1,477,336	1,712,764	4,577,314
	訪問入浴介護	103,468	118,894	124,344	346,706
	訪問看護	358,536	373,970	392,155	1,124,661
	訪問リハビリテーション	25,800	30,248	35,859	91,907
	居宅療養管理指導	30,143	33,109	36,276	99,528
	通所介護	1,870,409	2,039,133	2,118,638	6,028,180
	通所リハビリテーション	1,420,681	1,342,543	1,346,818	4,110,042
	短期入所生活介護	441,259	485,799	532,824	1,459,882
	短期入所療養介護	75,814	81,203	86,456	243,473
	特定施設入居者生活介護	228,899	243,081	245,728	717,708
	福祉用具貸与	299,112	333,042	380,612	1,012,766
	特定福祉用具販売	17,759	17,211	20,119	55,089
	住宅改修	30,307	33,368	32,386	96,061
	居宅介護支援	802,952	837,959	895,287	2,536,198
	地域密着型サービス	1,784,205	1,837,500	1,846,030	5,467,735
	夜間対応型訪問介護	0	0	0	0
	認知症対応型通所介護	150,806	162,322	166,812	479,940
	小規模多機能型居宅介護	236,376	271,446	279,510	787,332
	認知症対応型共同生活介護	1,270,236	1,265,251	1,265,274	3,800,761
	地域密着型特定施設入居者生活介護	30,103	39,810	41,106	111,019
	地域密着型介護老人福祉施設	96,684	98,671	93,328	288,683
	施設サービス	4,367,871	4,374,779	4,627,207	13,369,857
	介護老人福祉施設	1,525,279	1,522,223	1,666,912	4,714,414
	介護老人保健施設	1,988,897	2,012,594	2,054,286	6,055,777
	介護療養型医療施設	853,695	839,962	906,009	2,599,666
	療養病床(医療保険適用)からの転換分	0	0	0	0
介護給付費計	13,244,429	13,659,175	14,433,503	41,337,107	

		平成21年度	平成22年度	平成23年度	第4期(21~23)計	対計画比
比較 (B)   (A)	居宅サービス	△ 431,934	△ 705,865	△ 668,076	△ 1,805,875	△ 7.4%
	訪問介護	△ 44,988	△ 80,850	40,335	△ 85,503	△ 1.8%
	訪問入浴介護	△ 2,433	4,454	3,095	5,116	1.5%
	訪問看護	△ 43,341	△ 59,702	△ 67,851	△ 170,894	△ 13.2%
	訪問リハビリテーション	12,746	16,134	20,804	49,684	117.7%
	居宅療養管理指導	6,748	9,012	11,456	27,216	37.6%
	通所介護	△ 171,814	△ 138,250	△ 175,831	△ 485,895	△ 7.5%
	通所リハビリテーション	△ 134,157	△ 318,560	△ 406,747	△ 859,464	△ 17.3%
	短期入所生活介護	△ 86,771	△ 171,145	△ 160,852	△ 418,768	△ 22.3%
	短期入所療養介護	4,063	4,005	4,190	12,258	5.3%
	特定施設入居者生活介護	△ 2,536	10,864	12,730	21,058	3.0%
	福祉用具貸与	△ 22,403	△ 15,262	9,184	△ 28,481	△ 2.7%
	特定福祉用具販売	△ 541	△ 1,732	534	△ 1,739	△ 3.1%
	住宅改修	△ 8,175	△ 7,519	△ 10,906	△ 26,600	△ 21.7%
	居宅介護支援	61,668	42,686	51,783	156,137	6.6%
	地域密着型サービス	△ 137,226	△ 203,177	△ 443,954	△ 784,357	△ 12.5%
	夜間対応型訪問介護	0	0	0	0	0.0%
	認知症対応型通所介護	20,686	21,931	17,388	60,005	14.3%
	小規模多機能型居宅介護	△ 96,952	△ 78,548	△ 298,067	△ 473,567	△ 37.6%
	認知症対応型共同生活介護	△ 43,892	△ 48,877	△ 51,912	△ 144,681	△ 3.7%
	地域密着型特定施設入居者生活介護	△ 13,416	△ 3,709	△ 2,413	△ 19,538	△ 15.0%
	地域密着型介護老人福祉施設	△ 3,652	△ 93,974	△ 108,950	△ 206,576	△ 41.7%
	施設サービス	189,780	102,127	104,388	396,295	3.1%
	介護老人福祉施設	21,755	△ 71,632	△ 17,273	△ 67,150	△ 1.4%
	介護老人保健施設	△ 237,417	△ 216,659	△ 217,215	△ 671,291	△ 10.0%
	介護療養型医療施設	405,442	390,418	514,738	1,310,598	101.7%
	療養病床(医療保険適用)からの転換分	0	0	△ 175,862	△ 175,862	△ 100.0%
介護給付費計	△ 379,380	△ 806,915	△ 1,007,642	△ 2,193,937	△ 5.0%	

【予防給付費】 第4期計画と実績との比較

(単位：千円)

		平成21年度	平成22年度	平成23年度	第4期(21~23)計	
予 防 給 付 費 計 画 (A)	居宅サービス	461,492	486,454	514,362	1,462,308	
	訪問介護	61,646	64,467	67,660	193,773	
	訪問入浴介護	47	55	55	157	
	訪問看護	6,032	6,308	6,614	18,954	
	訪問リハビリテーション	345	359	379	1,083	
	居宅療養管理指導	361	451	541	1,353	
	通所介護	207,113	216,635	227,378	651,126	
	通所リハビリテーション	112,996	121,295	130,573	364,864	
	短期入所生活介護	1,682	1,762	1,852	5,296	
	短期入所療養介護	272	286	301	859	
	特定施設入居者生活介護	9,362	9,362	9,362	28,086	
	福祉用具貸与	2,247	2,345	2,464	7,056	
	特定福祉用具販売	2,420	2,689	2,957	8,066	
	住宅改修	8,999	10,284	11,570	30,853	
	居宅介護支援	47,970	50,156	52,656	150,782	
	地域密着型サービス	11,193	11,460	19,465	42,118	
	認知症対応型通所介護	1,637	1,706	1,793	5,136	
	小規模多機能型居宅介護	3,959	4,157	12,075	20,191	
認知症対応型共同生活介護	5,597	5,597	5,597	16,791		
予防給付費 計	472,685	497,914	533,827	1,504,426		
		平成21年度 決算	平成22年度 決算	平成23年度 決算見込	第4期(21~23)計	
予 防 給 付 費 実 績 (B)	居宅サービス	437,290	488,590	447,664	1,373,544	
	訪問介護	56,150	67,521	67,788	191,459	
	訪問入浴介護	8	62	100	170	
	訪問看護	4,150	4,604	3,387	12,141	
	訪問リハビリテーション	453	1,667	1,453	3,573	
	居宅療養管理指導	1,088	893	612	2,593	
	通所介護	220,608	244,696	226,564	691,868	
	通所リハビリテーション	85,201	91,978	79,254	256,433	
	短期入所生活介護	2,552	2,798	1,228	6,578	
	短期入所療養介護	439	380	209	1,028	
	特定施設入居者生活介護	8,478	6,718	6,385	21,581	
	福祉用具貸与	4,116	6,291	6,690	17,097	
	特定福祉用具販売	2,827	2,431	2,093	7,351	
	住宅改修	5,954	7,666	4,901	18,521	
	居宅介護支援	45,266	50,885	47,000	143,151	
	地域密着型サービス	5,686	7,984	4,478	18,148	
	認知症対応型通所介護	1,093	1,046	242	2,381	
	小規模多機能型居宅介護	2,548	3,554	4,236	10,338	
認知症対応型共同生活介護	2,045	3,384	0	5,429		
予防給付費 計	442,976	496,574	452,142	1,391,692		
		平成21年度	平成22年度	平成23年度	第4期(21~23)計	対計画比
比 較 (B)   (A)	居宅サービス	△ 24,202	2,136	△ 66,698	△ 88,764	△ 6.1%
	訪問介護	△ 5,496	3,054	128	△ 2,314	△ 1.2%
	訪問入浴介護	△ 39	7	45	13	8.3%
	訪問看護	△ 1,882	△ 1,704	△ 3,227	△ 6,813	△ 35.9%
	訪問リハビリテーション	108	1,308	1,074	2,490	229.9%
	居宅療養管理指導	727	442	71	1,240	91.6%
	通所介護	13,495	28,061	△ 814	40,742	6.3%
	通所リハビリテーション	△ 27,795	△ 29,317	△ 51,319	△ 108,431	△ 29.7%
	短期入所生活介護	870	1,036	△ 624	1,282	24.2%
	短期入所療養介護	167	94	△ 92	169	19.7%
	特定施設入居者生活介護	△ 884	△ 2,644	△ 2,977	△ 6,505	△ 23.2%
	福祉用具貸与	1,869	3,946	4,226	10,041	142.3%
	特定福祉用具販売	407	△ 258	△ 864	△ 715	△ 8.9%
	住宅改修	△ 3,045	△ 2,618	△ 6,669	△ 12,332	△ 40.0%
	居宅介護支援	△ 2,704	729	△ 5,656	△ 7,631	△ 5.1%
	地域密着型サービス	△ 5,507	△ 3,476	△ 14,987	△ 23,970	△ 56.9%
	認知症対応型通所介護	△ 544	△ 660	△ 1,551	△ 2,755	△ 53.6%
	小規模多機能型居宅介護	△ 1,411	△ 603	△ 7,839	△ 9,853	△ 48.8%
認知症対応型共同生活介護	△ 3,552	△ 2,213	△ 5,597	△ 11,362	△ 67.7%	
予防給付費 計	△ 29,709	△ 1,340	△ 81,685	△ 112,734	△ 7.5%	

【介護保険事業総費用】 計画と実績との比較

(単位：千円)

		平成21年度	平成22年度	平成23年度	第4期(21~23)計	
総費用 計画 (A)	居宅サービス	7,985,779	8,639,215	9,142,704	25,767,698	
	訪問介護	1,493,848	1,622,653	1,740,089	4,856,590	
	訪問入浴介護	105,948	114,495	121,304	341,747	
	訪問看護	407,909	439,980	466,620	1,314,509	
	訪問リハビリテーション	13,399	14,473	15,434	43,306	
	居宅療養管理指導	23,756	24,548	25,361	73,665	
	通所介護	2,249,336	2,394,018	2,521,847	7,165,201	
	通所リハビリテーション	1,667,834	1,782,398	1,884,138	5,334,370	
	短期入所生活介護	529,712	658,706	695,528	1,883,946	
	短期入所療養介護	72,023	77,484	82,567	232,074	
	特定施設入居者生活介護	240,797	241,579	242,360	724,736	
	福祉用具貸与	323,762	350,649	373,892	1,048,303	
	特定福祉用具販売	20,720	21,632	22,542	64,894	
	住宅改修	47,481	51,171	54,862	153,514	
	居宅介護支援	789,254	845,429	896,160	2,530,843	
	地域密着型サービス	1,932,624	2,052,137	2,309,449	6,294,210	
	夜間対応型訪問介護	0	0	0	0	
	認知症対応型通所介護	131,757	142,097	151,217	425,071	
	小規模多機能型居宅介護	337,287	354,151	589,652	1,281,090	
	認知症対応型共同生活介護	1,319,725	1,319,725	1,322,783	3,962,233	
	地域密着型特定施設入居者生活介護	43,519	43,519	43,519	130,557	
	地域密着型介護老人福祉施設	100,336	192,645	202,278	495,259	
	施設サービス	4,178,091	4,272,652	4,522,819	12,973,562	
	介護老人福祉施設	1,503,524	1,593,855	1,684,185	4,781,564	
	介護老人保健施設	2,226,314	2,229,253	2,271,501	6,727,068	
	介護療養型医療施設	448,253	449,544	391,271	1,289,068	
	療養病床(医療保険適用)からの転換分	0	0	175,862	175,862	
	特定入所者介護サービス費	387,442	406,814	427,154	1,221,410	
	高額介護サービス費等	285,092	313,601	344,961	943,654	
	審査支払手数料	22,208	23,318	24,485	70,011	
	保険給付費 計 A	14,791,236	15,707,737	16,771,572	47,270,545	
	介護予防事業	88,013	96,200	108,040	292,253	
	包括的支援事業	123,189	144,144	161,885	429,218	
	任意事業	16,798	19,656	22,075	58,529	
	地域支援事業費 計 B	228,000	260,000	292,000	780,000	
	財政安定化基金拠出金 C	0	0	0	0	
	財政安定化基金償還金 D	0	0	0	0	
	総費用額 A+B+C+D	15,019,236	15,967,737	17,063,572	48,050,545	
	総費用 実績 (B)	居宅サービス	7,529,641	7,935,486	8,407,930	23,873,057
訪問介護		1,443,364	1,544,857	1,780,551	4,768,772	
訪問入浴介護		103,475	118,956	124,444	346,875	
訪問看護		362,686	378,574	395,542	1,136,802	
訪問リハビリテーション		26,253	31,915	37,311	95,479	
居宅療養管理指導		31,231	34,002	36,888	102,121	
通所介護		2,091,017	2,283,829	2,345,203	6,720,049	
通所リハビリテーション		1,505,882	1,434,521	1,426,072	4,366,475	
短期入所生活介護		443,810	488,597	534,052	1,466,459	
短期入所療養介護		76,253	81,583	86,666	244,502	
特定施設入居者生活介護		237,377	249,799	252,113	739,289	
福祉用具貸与		303,228	339,333	387,303	1,029,864	
特定福祉用具販売		20,586	19,642	22,212	62,440	
住宅改修		36,261	41,034	37,286	114,581	
居宅介護支援		848,218	888,844	942,287	2,679,349	
地域密着型サービス		1,789,890	1,845,484	1,850,508	5,485,882	
夜間対応型訪問介護		0	0	0	0	
認知症対応型通所介護		151,898	163,368	167,054	482,320	
小規模多機能型居宅介護		238,924	275,000	283,746	797,670	
認知症対応型共同生活介護		1,272,281	1,268,635	1,265,274	3,806,190	
地域密着型特定施設入居者生活介護		30,103	39,810	41,106	111,019	
地域密着型介護老人福祉施設		96,684	98,671	93,328	288,683	
施設サービス		4,367,871	4,374,779	4,627,207	13,369,857	
介護老人福祉施設		1,525,279	1,522,223	1,666,912	4,714,414	
介護老人保健施設		1,988,897	2,012,594	2,054,286	6,055,777	
介護療養型医療施設		853,695	839,962	906,009	2,599,666	
療養病床(医療保険適用)からの転換分		0	0	0	0	
特定入所者介護サービス費		379,138	393,618	437,796	1,210,552	
高額介護サービス費等		232,705	285,536	296,079	814,320	
審査支払手数料		21,863	23,055	22,948	67,866	
保険給付費 計 A		14,321,108	14,857,958	15,642,468	44,821,534	
介護予防事業		73,994	76,478	49,744	200,216	
包括的支援事業		116,375	109,449	108,998	334,822	
任意事業		16,007	17,822	17,762	51,591	
地域支援事業費 計 B		206,376	203,749	176,504	586,629	
財政安定化基金拠出金 C		0	0	0	0	
財政安定化基金償還金 D		0	0	0	0	
総費用額 A+B+C+D		14,527,484	15,061,707	15,818,972	45,408,163	

		平成21年度	平成22年度	平成23年度	第4期(21~23)計	対計画比
比較 (B)   (A)	住宅サービス	△ 456,138	△ 703,729	△ 734,774	△ 1,894,641	△ 7.4%
	訪問介護	△ 50,484	△ 77,796	40,462	△ 87,818	△ 1.8%
	訪問入浴介護	△ 2,473	4,461	3,140	5,128	1.5%
	訪問看護	△ 45,223	△ 61,406	△ 71,078	△ 177,707	△ 13.5%
	訪問リハビリテーション	12,854	17,442	21,877	52,173	120.5%
	居宅療養管理指導	7,475	9,454	11,527	28,456	38.6%
	通所介護	△ 158,319	△ 110,189	△ 176,644	△ 445,152	△ 6.2%
	通所リハビリテーション	△ 161,952	△ 347,877	△ 458,066	△ 967,895	△ 18.1%
	短期入所生活介護	△ 85,902	△ 170,109	△ 161,476	△ 417,487	△ 22.2%
	短期入所療養介護	4,230	4,099	4,099	12,428	5.4%
	特定施設入居者生活介護	△ 3,420	8,220	9,753	14,553	2.0%
	福祉用具貸与	△ 20,534	△ 11,316	13,411	△ 18,439	△ 1.8%
	特定福祉用具販売	△ 134	△ 1,990	△ 330	△ 2,454	△ 3.8%
	住宅改修	△ 11,220	△ 10,137	△ 17,576	△ 38,933	△ 25.4%
	居宅介護支援	58,964	43,415	46,127	148,506	5.9%
	地域密着型サービス	△ 142,734	△ 206,653	△ 458,941	△ 808,328	△ 12.8%
	夜間対応型訪問介護	0	0	0	0	0.0%
	認知症対応型通所介護	20,141	21,271	15,837	57,249	13.5%
	小規模多機能型居宅介護	△ 98,363	△ 79,151	△ 305,906	△ 483,420	△ 37.7%
	認知症対応型共同生活介護	△ 47,444	△ 51,090	△ 57,509	△ 156,043	△ 3.9%
	地域密着型特定施設入居者生活介護	△ 13,416	△ 3,709	△ 2,413	△ 19,538	△ 15.0%
	地域密着型介護老人福祉施設	△ 3,652	△ 93,974	△ 108,950	△ 206,576	△ 41.7%
	施設サービス	189,780	102,127	104,388	396,295	3.1%
	介護老人福祉施設	21,755	△ 71,632	△ 17,273	△ 67,150	△ 1.4%
	介護老人保健施設	△ 237,417	△ 216,659	△ 217,215	△ 671,291	△ 10.0%
	介護療養型医療施設	405,442	390,418	514,738	1,310,598	101.7%
	療養病床(医療保険適用)からの転換分	0	0	△ 175,862	△ 175,862	△ 100.0%
	特定入所者介護サービス費	△ 8,304	△ 13,196	10,642	△ 10,858	△ 0.9%
	高額介護サービス費等	△ 52,387	△ 28,065	△ 48,882	△ 129,334	△ 13.7%
	審査支払手数料	△ 345	△ 263	△ 1,537	△ 2,145	△ 3.1%
	保険給付費 計 A	△ 470,128	△ 849,779	△ 1,129,104	△ 2,449,011	△ 5.2%
	介護予防事業	△ 14,019	△ 19,722	△ 58,296	△ 92,037	△ 31.5%
	包括的支援事業	△ 6,814	△ 34,695	△ 52,887	△ 94,396	△ 22.0%
	任意事業	△ 791	△ 1,834	△ 4,313	△ 6,938	△ 11.9%
	地域支援事業費 計 B	△ 21,624	△ 56,251	△ 115,496	△ 193,371	△ 24.8%
	財政安定化基金拠出金 C	0	0	0	0	0.0%
財政安定化基金償還金 D	0	0	0	0	0.0%	
総費用額 A+B+C+D	△ 491,752	△ 906,030	△ 1,244,600	△ 2,642,382	△ 5.5%	



### 第4期計画 保険料収納額 計画と実績との比較

(単位：千円)

		平成21年度 (計画)	平成22年度 (計画)	平成23年度 (計画)	計	
計 画	保険料必要額	給付費 a	14,791,236	15,707,737	16,771,572	47,270,545
		うち1号被保者負担割合 b	20.20%	20.20%	20.20%	-
		地域支援事業費 c	228,000	260,000	292,000	780,000
		給付費分 a×b	2,987,830	3,172,963	3,387,857	9,548,650
		地域支援事業費分 c×20%	45,600	52,000	58,400	156,000
	必 要 額	介護従事者処遇改善臨時特例交付金	-83,974	-42,505		-126,479
		介護保険特別会計財政調整基金取崩額	0	-89,585	-179,168	-268,753
		計 d	2,949,456	3,092,873	3,267,089	9,309,418
		予定収納率 e				98.0%
	保 険 料 収 納 額	要保被保険者数	53,956人	54,620人	55,327人	163,903人
所得段階の加重を考慮した被保険者数 f		54,298人	54,967人	55,679人	164,944人	
賦課額 g		3,127,114	3,165,643	3,206,649	9,499,406	
収納額 h (e×g)		3,064,572	3,102,330	3,142,516	9,309,418	

第4期計画保険料基準月額 (d×1,000)/e/f/12= 4,800円/月

		平成21年度 (決算)	平成22年度 (決算)	平成23年度 (決算見込)	計	
実 績	保険料必要額	給付費 A	14,321,108	14,857,958	15,642,468	44,821,534
		第三者納付金等	0	0	2,159	2,159
		給付費 再計 A'	14,321,108	14,857,958	15,640,309	44,819,375
		うち1号被保者負担割合 B	19.576816	19.661598	19.708888	58.947303
		地域支援事業費 C	206,376	203,749	176,504	586,629
	必 要 額	給付費分 A'×B	2,803,617	2,921,312	3,082,531	8,807,460
		地域支援事業費分	40,973	40,268	34,912	116,153
		財政安定化基金拠出金	0	0	0	0
		財政安定化基金償還金	0	0	0	0
	計 D	2,844,590	2,961,580	3,117,443	8,923,613	
保 険 料 収 納 額	現 年 度 分	保険料賦課額 E	3,134,201	3,148,719	3,169,273	9,452,193
		被保険者数	54,193人	54,939人	55,501人	164,633人
		所得段階の加重を考慮した被保険者数 F	54,412人	54,665人	55,022人	164,099人
	保険料収納額 (還付未済除く) G	3,065,951	3,085,125	3,106,545	9,257,621人	
	収納率 G/E	97.8%	98.0%	98.0%	97.9%	
	過年度分保険料収納額 H	14,552	13,326	12,733	40,611	
	保険料収納額 計 I (G+H)	3,080,503	3,098,451	3,119,278	9,298,232	
調 整	(参考) 収納率 J (I/E)	98.3%	98.4%	98.4%	98.4%	
	還付未済額 ①	4,811	4,190	4,950	13,951	
	保険料過誤納金還付金 ②	3,513	4,398	3,682	11,593	
第3期運営期間からの繰越額 ③	235,491					

### <保険料必要額・収納額 対計画比較>

(単位：千円)

		平成21年度	平成22年度	平成23年度	計	
比 較	必 要 額	保険料必要額比較 D-d	△ 104,866	△ 131,293	△ 149,646	△ 385,805
		介護給付費による影響分	△ 184,213	△ 251,651	△ 305,326	△ 741,190
		地域支援事業費による影響分	△ 4,627	△ 11,732	△ 23,488	△ 39,847
比 較	収 納 額	保険料収納額比較 I-h	15,931	△ 3,879	△ 23,238	△ 11,186
		収納率による影響分	8,986	12,706	13,390	35,082
		賦課額による影響分	6,945	△ 16,585	△ 36,628	△ 46,268