

平成22年度第1回

八戸市健康福祉審議会 介護・高齢福祉部会

日 時 平成22年8月18日(水) 午後2時

場 所 八戸市庁 別館2階 会議室C

次 第

1. 開会

2. 議事

- (1) 第4期計画進捗状況について
- (2) 平成21年度八戸市介護保険事業の概要について
- (3) 地域密着型サービス事業所の指定更新について
- (4) 分科会の決議事項について
- (5) その他

3. 閉会

(1)

第 4 期計画進捗状況について

第4期事業計画期間 介護度別認定者数及び第1号被保険者数 計画と実績との比較

	2 1 年度		2 2 年度		2 3 年度	
	人数 (うち第1号被保険者)	構成比	人数 (うち第1号被保険者)	構成比	人数 (うち第1号被保険者)	構成比
要支援1	386 (384)	4.2%	402 (400)	4.1%	423 (421)	4.1%
要支援2	695 (670)	7.6%	728 (703)	7.5%	763 (739)	7.5%
要介護1	2,484 (2,386)	27.0%	2,589 (2,491)	26.7%	2,696 (2,599)	26.3%
要介護2	1,827 (1,736)	19.9%	1,958 (1,865)	20.2%	2,074 (1,980)	20.2%
要介護3	1,476 (1,407)	16.1%	1,579 (1,509)	16.3%	1,675 (1,604)	16.3%
要介護4	1,175 (1,136)	12.8%	1,248 (1,209)	12.8%	1,333 (1,293)	13.0%
要介護5	1,136 (1,094)	12.4%	1,207 (1,165)	12.4%	1,289 (1,246)	12.6%
認定者数 合計	9,179 (8,813)	100.0%	9,711 (9,342)	100.0%	10,253 (9,882)	100.0%
第1号被保険者数	53,956	100.0%	54,620	100.0%	55,327	100.0%
65～74歳	29,863	55.3%	29,323	53.7%	28,928	52.3%
75歳以上	24,093	44.7%	25,297	46.3%	26,399	47.7%
認定率	17.0%	(16.3%)	17.8%	(17.1%)	18.5%	(17.9%)
	2 1 年度		2 2 年度(6月末)		2 3 年度	
	人数 (うち第1号被保険者)	構成比	人数 (うち第1号被保険者)	構成比	人数 (うち第1号被保険者)	構成比
要支援1	398 (390)	4.4%	405 (397)	4.5%		
要支援2	801 (778)	9.0%	829 (806)	9.2%		
要介護1	2,038 (1,963)	22.8%	1,971 (1,906)	21.9%		
要介護2	1,929 (1,826)	21.5%	1,945 (1,833)	21.6%		
要介護3	1,441 (1,377)	16.1%	1,431 (1,369)	15.9%		
要介護4	1,104 (1,065)	12.3%	1,130 (1,089)	12.6%		
要介護5	1,244 (1,207)	13.9%	1,285 (1,241)	14.3%		
認定者数 合計	8,955 (8,606)	100.0%	8,996 (8,641)	100.0%		
第1号被保険者数	54,669	100.0%	54,807	100.0%		
65～74歳	29,754	54.4%	29,652	54.1%		
75歳以上	24,915	45.6%	25,155	45.9%		
認定率	16.4%	(15.7%)	16.4%	(15.8%)		
	2 1 年度		2 2 年度(6月末)		2 3 年度	
	人数 (うち第1号被保険者)	構成比	人数 (うち第1号被保険者)	構成比	人数 (うち第1号被保険者)	構成比
要支援1	12 (6)	0.2ポイント	3 (△3)	0.4ポイント		
要支援2	106 (108)	1.5ポイント	101 (103)	1.7ポイント		
要介護1	△446 (△423)	△4.2ポイント	△618 (△585)	△4.8ポイント		
要介護2	102 (90)	1.6ポイント	△13 (△32)	1.4ポイント		
要介護3	△35 (△30)	0.0ポイント	△148 (△140)	△0.4ポイント		
要介護4	△71 (△71)	△0.5ポイント	△118 (△120)	△0.2ポイント		
要介護5	108 (113)	1.5ポイント	78 (76)	1.9ポイント		
認定者数 合計	△224 (△207)		△715 (△701)			
第1号被保険者数	713		187			
65～74歳	△109	△0.9ポイント	329	0.4ポイント		
75歳以上	822	0.9ポイント	△142	△0.4ポイント		
認定率	△0.6ポイント (△0.6ポイント)		△1.4ポイント (△1.3ポイント)			

※認定者数は第2号被保険者を含む。()内は第1号被保険者のみ。
 ※第1号被保険者数には外国人、住所地特例者を含み、適用除外施設入所者、他市町村住所地特例者を含まない。

【介護給付費】 第4期計画と実績との比較

(単位：千円)

		平成21年度	平成22年度	平成23年度	第4期(21~23)計
介護給付費 計画 (A)	居宅サービス	7,524,287	8,152,761	8,628,342	24,305,390
	訪問介護	1,432,202	1,558,186	1,672,429	4,662,817
	訪問入浴介護	105,901	114,440	121,249	341,590
	訪問看護	401,877	433,672	460,006	1,295,555
	訪問リハビリテーション	13,054	14,114	15,055	42,223
	居宅療養管理指導	23,395	24,097	24,820	72,312
	通所介護	2,042,223	2,177,383	2,294,469	6,514,075
	通所リハビリテーション	1,554,838	1,661,103	1,753,565	4,969,506
	短期入所生活介護	528,030	656,944	693,676	1,878,650
	短期入所療養介護	71,751	77,198	82,266	231,215
	特定施設入居者生活介護	231,435	232,217	232,998	696,650
	福祉用具貸与	321,515	348,304	371,428	1,041,247
	特定福祉用具販売	18,300	18,943	19,585	56,828
	住宅改修	38,482	40,887	43,292	122,661
	居宅介護支援	741,284	795,273	843,504	2,380,061
	地域密着型サービス	1,921,431	2,040,677	2,289,984	6,252,092
	夜間対応型訪問介護	0	0	0	0
	認知症対応型通所介護	130,120	140,391	149,424	419,935
	小規模多機能型居宅介護	333,328	349,994	577,577	1,260,899
	認知症対応型共同生活介護	1,314,128	1,314,128	1,317,186	3,945,442
	地域密着型特定施設入居者生活介護	43,519	43,519	43,519	130,557
	地域密着型介護老人福祉施設	100,336	192,645	202,278	495,259
	施設サービス	4,178,091	4,272,652	4,522,819	12,973,562
	介護老人福祉施設	1,503,524	1,593,855	1,684,185	4,781,564
	介護老人保健施設	2,226,314	2,229,253	2,271,501	6,727,068
介護療養型医療施設	448,253	449,544	391,271	1,289,068	
療養病床(医療保険適用)からの転換分	0	0	175,862	175,862	
介護給付費 計	13,623,809	14,466,090	15,441,145	43,531,044	

		平成21年度 決算	平成22年度 4月~6月審査分	平成23年度	第4期(21~23)計
介護給付費 実績 (B)	居宅サービス	7,092,353	1,863,112		
	訪問介護	1,387,214	365,238		
	訪問入浴介護	103,468	27,541		
	訪問看護	358,536	93,428		
	訪問リハビリテーション	25,800	7,291		
	居宅療養管理指導	30,143	8,364		
	通所介護	1,870,409	518,764		
	通所リハビリテーション	1,420,681	347,293		
	短期入所生活介護	441,259	113,726		
	短期入所療養介護	75,814	19,555		
	特定施設入居者生活介護	228,899	59,545		
	福祉用具貸与	299,112	79,849		
	特定福祉用具販売	17,759	5,161		
	住宅改修	30,307	10,197		
	居宅介護支援	802,952	207,160		
	地域密着型サービス	1,784,205	463,625		
	夜間対応型訪問介護	0	0		
	認知症対応型通所介護	150,806	39,726		
	小規模多機能型居宅介護	236,376	68,794		
	認知症対応型共同生活介護	1,270,236	320,070		
	地域密着型特定施設入居者生活介護	30,103	10,034		
	地域密着型介護老人福祉施設	96,684	25,001		
	施設サービス	4,367,871	1,105,840		
	介護老人福祉施設	1,525,279	384,573		
	介護老人保健施設	1,988,897	506,472		
介護療養型医療施設	853,695	214,795			
療養病床(医療保険適用)からの転換分	0	0			
介護給付費 計	13,244,429	3,432,577			

		平成21年度	平成22年度	平成23年度	第4期(21~23)計	対計画比
比較 (B) (A)	居宅サービス	△ 431,934	△ 6,289,649			
	訪問介護	△ 44,988	△ 1,192,948			
	訪問入浴介護	△ 2,433	△ 86,899			
	訪問看護	△ 43,341	△ 340,244			
	訪問リハビリテーション	12,746	△ 6,823			
	居宅療養管理指導	6,748	△ 15,733			
	通所介護	△ 171,814	△ 1,658,619			
	通所リハビリテーション	△ 134,157	△ 1,313,810			
	短期入所生活介護	△ 86,771	△ 543,218			
	短期入所療養介護	4,063	△ 57,643			
	特定施設入居者生活介護	△ 2,536	△ 172,672			
	福祉用具貸与	△ 22,403	△ 268,455			
	特定福祉用具販売	△ 541	△ 13,782			
	住宅改修	△ 8,175	△ 30,690			
	居宅介護支援	61,668	△ 588,113			
	地域密着型サービス	△ 137,226	△ 1,577,052			
	夜間対応型訪問介護	0	0			
	認知症対応型通所介護	20,686	△ 100,665			
	小規模多機能型居宅介護	△ 96,952	△ 281,200			
	認知症対応型共同生活介護	△ 43,892	△ 994,058			
	地域密着型特定施設入居者生活介護	△ 13,416	△ 33,485			
	地域密着型介護老人福祉施設	△ 3,652	△ 167,644			
	施設サービス	189,780	△ 3,166,812			
	介護老人福祉施設	21,755	△ 1,209,282			
	介護老人保健施設	△ 237,417	△ 1,722,781			
介護療養型医療施設	405,442	△ 234,749				
療養病床(医療保険適用)からの転換分	0	0				
介護給付費 計	△ 379,380	△ 11,033,513				

【予防給付費】 第4期計画と実績との比較

(単位：千円)

		平成21年度	平成22年度	平成23年度	第4期(21~23)計	
予 防 給 付 費 計 画 (A)	介護予防サービス	461,492	486,454	514,362	1,462,308	
	訪問介護	61,646	64,467	67,660	193,773	
	訪問入浴介護	47	55	55	157	
	訪問看護	6,032	6,308	6,614	18,954	
	訪問リハビリテーション	345	359	379	1,083	
	居宅療養管理指導	361	451	541	1,353	
	通所介護	207,113	216,635	227,378	651,126	
	通所リハビリテーション	112,996	121,295	130,573	364,864	
	短期入所生活介護	1,682	1,762	1,852	5,296	
	短期入所療養介護	272	286	301	859	
	特定施設入居者生活介護	9,362	9,362	9,362	28,086	
	福祉用具貸与	2,247	2,345	2,464	7,056	
	特定福祉用具販売	2,420	2,689	2,957	8,066	
	住宅改修	8,999	10,284	11,570	30,853	
	居宅介護支援	47,970	50,156	52,656	150,782	
	地域密着型介護サービス	11,193	11,460	19,465	42,118	
	認知症対応型通所介護	1,637	1,706	1,793	5,136	
	小規模多機能型居宅介護	3,959	4,157	12,075	20,191	
	認知症対応型共同生活介護	5,597	5,597	5,597	16,791	
予防給付費 計	472,685	497,914	533,827	1,504,426		
		平成21年度 決算	平成22年度 4月~6月審査分	平成23年度	第4期(21~23)計	
予 防 給 付 費 実 績 (B)	介護予防サービス	437,290	119,071			
	訪問介護	56,150	15,781			
	訪問入浴介護	8	23			
	訪問看護	4,150	1,371			
	訪問リハビリテーション	453	430			
	居宅療養管理指導	1,088	238			
	通所介護	220,608	60,663			
	通所リハビリテーション	85,201	21,904			
	短期入所生活介護	2,552	781			
	短期入所療養介護	439	0			
	特定施設入居者生活介護	8,478	1,771			
	福祉用具貸与	4,116	1,357			
	特定福祉用具販売	2,827	616			
	住宅改修	5,954	1,708			
	居宅介護支援	45,266	12,428			
	地域密着型介護サービス	5,686	1,961			
	認知症対応型通所介護	1,093	339			
	小規模多機能型居宅介護	2,548	929			
	認知症対応型共同生活介護	2,045	693			
予防給付費 計	442,976	121,032				
		平成21年度	平成22年度	平成23年度	第4期(21~23)計	対計画比
比 較 (B) (A)	介護予防サービス	△ 24,202	△ 367,383			
	訪問介護	△ 5,496	△ 48,686			
	訪問入浴介護	△ 39	△ 32			
	訪問看護	△ 1,882	△ 4,937			
	訪問リハビリテーション	108	71			
	居宅療養管理指導	727	△ 213			
	通所介護	13,495	△ 155,972			
	通所リハビリテーション	△ 27,795	△ 99,391			
	短期入所生活介護	870	△ 981			
	短期入所療養介護	167	△ 286			
	特定施設入居者生活介護	△ 884	△ 7,591			
	福祉用具貸与	1,869	△ 988			
	特定福祉用具販売	407	△ 2,073			
	住宅改修	△ 3,045	△ 8,576			
	居宅介護支援	△ 2,704	△ 37,728			
	地域密着型介護サービス	△ 5,507	△ 9,499			
	認知症対応型通所介護	△ 544	△ 1,367			
	小規模多機能型居宅介護	△ 1,411	△ 3,228			
	認知症対応型共同生活介護	△ 3,552	△ 4,904			
予防給付費 計	△ 29,709	△ 376,882				

【介護保険事業総費用】 計画と実績との比較

(単位：千円)

		平成21年度	平成22年度	平成23年度	第4期(21~23)計	
総費用 計画 (A)	居宅サービス	7,985,779	8,639,215	9,142,704	25,767,698	
	訪問介護	1,493,848	1,622,653	1,740,089	4,856,590	
	訪問入浴介護	105,948	114,495	121,304	341,747	
	訪問看護	407,909	439,980	466,620	1,314,509	
	訪問リハビリテーション	13,399	14,473	15,434	43,306	
	居宅療養管理指導	23,756	24,548	25,361	73,665	
	通所介護	2,249,336	2,394,018	2,521,847	7,165,201	
	通所リハビリテーション	1,667,834	1,782,398	1,884,138	5,334,370	
	短期入所生活介護	529,712	658,706	695,528	1,883,946	
	短期入所療養介護	72,023	77,484	82,567	232,074	
	特定施設入居者生活介護	240,797	241,579	242,360	724,736	
	福祉用具貸与	323,762	350,649	373,892	1,048,303	
	特定福祉用具販売	20,720	21,632	22,542	64,894	
	住宅改修	47,481	51,171	54,862	153,514	
	居宅介護支援	789,254	845,429	896,160	2,530,843	
	地域密着型サービス	1,932,624	2,052,137	2,309,449	6,294,210	
	夜間対応型訪問介護	0	0	0	0	
	認知症対応型通所介護	131,757	142,097	151,217	425,071	
	小規模多機能型居宅介護	337,287	354,151	589,652	1,281,090	
	認知症対応型共同生活介護	1,319,725	1,319,725	1,322,783	3,962,233	
	地域密着型特定施設入居者生活介護	43,519	43,519	43,519	130,557	
	地域密着型介護老人福祉施設	100,336	192,645	202,278	495,259	
	施設サービス	4,178,091	4,272,652	4,522,819	12,973,562	
	介護老人福祉施設	1,503,524	1,593,855	1,684,185	4,781,564	
	介護老人保健施設	2,226,314	2,229,253	2,271,501	6,727,068	
	介護療養型医療施設	448,253	449,544	391,271	1,289,068	
	療養病床(医療保険適用)からの転換分	0	0	175,862	175,862	
	特定入所者介護サービス費	387,442	406,814	427,154	1,221,410	
	高額介護サービス費等	285,092	313,601	344,961	943,654	
	審査支払手数料	22,208	23,318	24,485	70,011	
	保険給付費 計 A	14,791,236	15,707,737	16,771,572	47,270,545	
	介護予防事業	88,013	96,200	108,040	292,253	
	包括的支援事業	123,189	144,144	161,885	429,218	
	任意事業	16,798	19,656	22,075	58,529	
	地域支援事業費 計 B	228,000	260,000	292,000	780,000	
	財政安定化基金拠出金 C	0	0	0	0	
	財政安定化基金償還金 D	0	0	0	0	
	総費用額 A+B+C+D	15,019,236	15,967,737	17,063,572	48,050,545	
			平成21年度 決算	平成22年度 4月~6月審査分	平成23年度	第4期(21~23)計
総費用 実績 (B)	居宅サービス	7,529,641	1,982,183			
	訪問介護	1,443,364	381,018			
	訪問入浴介護	103,475	27,564			
	訪問看護	362,686	94,799			
	訪問リハビリテーション	26,253	7,721			
	居宅療養管理指導	31,231	8,602			
	通所介護	2,091,017	579,427			
	通所リハビリテーション	1,505,882	369,197			
	短期入所生活介護	443,810	114,508			
	短期入所療養介護	76,253	19,555			
	特定施設入居者生活介護	237,377	61,316			
	福祉用具貸与	303,228	81,206			
	特定福祉用具販売	20,586	5,777			
	住宅改修	36,261	11,905			
	居宅介護支援	848,218	219,588			
	地域密着型サービス	1,789,890	465,588			
	夜間対応型訪問介護	0	0			
	認知症対応型通所介護	151,898	40,066			
	小規模多機能型居宅介護	238,924	69,724			
	認知症対応型共同生活介護	1,272,281	320,763			
	地域密着型特定施設入居者生活介護	30,103	10,034			
	地域密着型介護老人福祉施設	96,684	25,001			
	施設サービス	4,367,871	1,105,840			
	介護老人福祉施設	1,525,279	384,573			
	介護老人保健施設	1,988,897	506,472			
	介護療養型医療施設	853,695	214,795			
	療養病床(医療保険適用)からの転換分	0	0			
	特定入所者介護サービス費	379,138	96,410			
	高額介護サービス費等	232,705	78,221			
	審査支払手数料	21,863	5,697			
	保険給付費 計 A	14,321,108	3,733,939			
	介護予防事業	73,994	20,404			
	包括的支援事業	116,375	41,845			
	任意事業	16,007	5,534			
	地域支援事業費 計 B	206,376	67,783			
	財政安定化基金拠出金 C	0	0			
	財政安定化基金償還金 D	0	0			
	総費用額 A+B+C+D	14,527,484	3,801,722			

平成22年8月6日時点支出済額

		平成21年度	平成22年度	平成23年度	第4期(21~23)計	対計画比
比較 (B) (A)	住宅サービス	△ 456,138	△ 6,657,032			
	訪問介護	△ 50,484	△ 1,241,635			
	訪問入浴介護	△ 2,473	△ 86,931			
	訪問看護	△ 45,223	△ 345,181			
	訪問リハビリテーション	12,854	△ 6,752			
	居宅療養管理指導	7,475	△ 15,946			
	通所介護	△ 158,319	△ 1,814,591			
	通所リハビリテーション	△ 161,952	△ 1,413,201			
	短期入所生活介護	△ 85,902	△ 544,198			
	短期入所療養介護	4,230	△ 57,929			
	特定施設入居者生活介護	△ 3,420	△ 180,263			
	福祉用具貸与	△ 20,534	△ 269,443			
	特定福祉用具販売	△ 134	△ 15,855			
	住宅改修	△ 11,220	△ 39,266			
	居宅介護支援	58,964	△ 625,841			
	地域密着型サービス	△ 142,734	△ 1,586,549			
	夜間対応型訪問介護	0	0			
	認知症対応型通所介護	20,141	△ 102,031			
	小規模多機能型居宅介護	△ 98,363	△ 284,427			
	認知症対応型共同生活介護	△ 47,444	△ 998,962			
	地域密着型特定施設入居者生活介護	△ 13,416	△ 33,485			
	地域密着型介護老人福祉施設	△ 3,652	△ 167,644			
	施設サービス	189,780	△ 3,166,812			
	介護老人福祉施設	21,755	△ 1,209,282			
	介護老人保健施設	△ 237,417	△ 1,722,781			
	介護療養型医療施設	405,442	△ 234,749			
	療養病床(医療保険適用)からの転換分	0	0			
	特定入所者介護サービス費	△ 8,304	△ 310,404			
	高額介護サービス費等	△ 52,387	△ 235,380			
	審査支払手数料	△ 345	△ 17,621			
	保険給付費 計 A	△ 470,128	△ 11,973,798			
	介護予防事業	△ 14,019	△ 75,796			
	包括的支援事業	△ 6,814	△ 102,299			
任意事業	△ 791	△ 14,122				
地域支援事業費 計 B	△ 21,624	△ 192,217				
財政安定化基金拠出金 C	0	0				
財政安定化基金償還金 D	0	0				
総費用額 A+B+C+D	△ 491,752	△ 12,166,015				

第4期計画 保険料収納額 計画と実績との比較

(単位：千円)

		平成21年度 (計画)	平成22年度 (計画)	平成23年度 (計画)	計	
計画	保険料必要額	給付費 a	14,791,236	15,707,737	16,771,572	47,270,545
		うち1号被保者負担割合 b	20.20%	20.20%	20.20%	-
		地域支援事業費 c	228,000	260,000	292,000	780,000
	必保額料	給付費分 a×b	2,987,830	3,172,963	3,387,857	9,548,650
		地域支援事業費分 c×20%	45,600	52,000	58,400	156,000
		介護従事者処遇改善臨時特例交付金	-83,974	-42,505		-126,479
		介護保険特別会計財政調整基金取崩額	0	-89,585	-179,168	-268,753
	計 d	2,949,456	3,092,873	3,267,089	9,309,418	
	保険料収納額	予定収納率 e				98.0%
		要保被保険者数	53,956人	54,620人	55,327人	163,903人
所得段階の加重を考慮した被保険者数 f		54,298人	54,967人	55,679人	164,944人	
賦課額 g		3,127,114	3,165,643	3,206,649	9,499,406	
収納額 h (e×g)		3,064,572	3,102,330	3,142,516	9,309,418	

第4期計画保険料基準月額 (d×1,000)/e/f/12= **4,800円/月**

		平成21年度 (決算)	平成22年度	平成23年度	計		
実績	保険料必要額	給付費 A	14,321,108				
		第三者納付金等	0				
		給付費 再計 A'	14,321,108				
		うち1号被保者負担割合 B	19.576816				
		地域支援事業費 C	206,376				
		給付費分 A'×B	2,803,617				
		地域支援事業費分	40,973				
	必保額料	財政安定化基金拠出金	0				
		財政安定化基金償還金	0				
		計 D	2,844,590				
	現年度分	保険料賦課額 E	被保険者数	53,380人			
			所得段階の加重を考慮した被保険者数 F	54,412人			
			保険料収納額 (還付未済除く) G	3,065,951			
		収納率 G/E	97.8%				
		過年度分保険料収納額 H	14,552				
保険料収納額 計 I (G+H)		3,080,503					
調整	(参考) 収納率 J (I/E)	98.3%					
	還付未済額 ①	4,811					
	保険料過誤納金還付金 ②	3,513					
第3期運営期間からの繰越額 ③	235,491						

<保険料必要額・収納額 対計画比較>

(単位：千円)

		平成21年度	平成22年度	平成23年度	計
比較	必保額料	保険料必要額比較 D-d	△ 104,866		
		介護給付費による影響分	△ 184,213		
		地域支援事業費による影響分	△ 4,627		
比較	収保額料	保険料収納額比較 I-h	15,931		
		収納率による影響分	8,986		
		賦課額による影響分	6,945		

第4期計画 地域支援事業 計画と実績との比較

八戸市高齢者福祉計画

	21年度	22年度	23年度
介護予防事業	88,013	96,200	108,040
特定高齢者施策事業	68,650	75,036	84,271
一般高齢者施策事業	19,363	21,164	23,769
包括的支援事業・任意事業	139,987	163,800	183,960
包括的支援事業	123,189	144,144	161,885
任意事業	16,798	19,656	22,075
地域支援事業費 合計	228,000	260,000	292,000

計画と実績の比較

単位:千円

区 分	21年度		比較 (計画に対して)		
	計 画	実 績			
介護予防事業	特定高齢者施策事業				
	特定高齢者把握事業	高齢者実態把握事業	件数	3,395	
			費用額(千円)	10,080	
		生活機能評価	件数	10,707	
			費用額(千円)	37,472	
	通所型介護予防事業	閉じこもり予防事業	件数	0	
			費用額(千円)	0	
		栄養改善事業	件数	0	
			費用額(千円)	0	
		口腔機能向上事業	件数	1	
				費用額(千円)	14
			運動機能向上事業	件数	78
			費用額(千円)	1,170	
	体カアップ支援事業	件数	73		
		費用額(千円)	2,127		
訪問型介護予防事業	訪問指導	件数	0		
		費用額(千円)	4,851		
事業実績及び費用額	費用額(千円)	68,650	55,714	△ 12,936	
一般高齢者施策事業	介護予防普及啓発事業	健康教育	件数	122	
			費用額(千円)	886	
	パンフレットの配布	件数	9,000		
			費用額(千円)	337	
	地域介護予防活動支援事業	健康相談	件数	65	
			費用額(千円)	113	
		生きがい健康づくり推進事業	件数	477	
			費用額(千円)	4,512	
		介護予防教室	件数	368	
			費用額(千円)	8,775	
		ボランティア育成・活用事業	件数	242	
			費用額(千円)	1,760	
		認知症予防教室	件数	36	
			費用額(千円)	254	
	シニア楽楽運動教室	件数	91		
費用額(千円)		1,393			
ご当地健康体操事業	件数	364			
	費用額(千円)	250			
事業実績及び費用額	費用額(千円)	19,363	18,280	△ 1,083	
包括的支援事業及び任意事業	包括的支援事業				
	職員の給与費	費用額(千円)	68,522		
		包括的支援事業事務費	費用額(千円)	14,193	
	地域包括支援センター運営協議会経費	回数	2		
		費用額(千円)	107		
	介護予防ケアマネジメント事業	件数	3,389		
		費用額(千円)	8,934		
	総合相談支援事業	件数	11,166		
		費用額(千円)	24,349		
	包括的・継続的マネジメント事業	件数	5		
費用額(千円)		270			
事業実績及び費用額	費用額(千円)	123,189	116,375	△ 6,814	
任意事業	家族介護継続支援事業				
	介護用品支給事業	件数	740		
		費用額(千円)	5,597		
	介護慰労金支給事業	件数	332		
		費用額(千円)	10,170		
	認知症高齢者見守り推進事業	件数	42		
		費用額(千円)	166		
	地域自立生活支援事業				
住宅改修支援事業	件数	12			
	費用額(千円)	25			
成年後見制度利用支援事業	件数	0			
	費用額(千円)	49			
事業実績及び費用額	費用額(千円)	16,798	16,007	△ 791	
地域支援事業に係る費用額	費用額(千円)	228,000	206,376	△ 21,624	

(2)

平成 2 1 年度八戸市介護保険事業の概要について

八戸市介護保険事業の概要
《平成21年度》

八戸市介護保険課

目 次

	ページ
1 高齢者(65歳以上)人口について	1
2 要介護(要支援)認定状況について	2
3 介護サービスの受給(利用)状況について	3
4 居宅サービスの利用状況について	4
5 地域密着型サービスの利用状況について	7
6 施設サービスの利用状況について	8
7 保険給付費の支出状況について	9
8 介護保険料の収納状況について	11
9 地域支援事業の実施状況について	12
10 介護保険特別会計の収支について	13
※ 特に注釈があるもの以外、16年度分は全て旧八戸市のみの数字です。	
※ 「経過的要介護」を17年度以前では「要支援」と読み替えます。	
(参考) 介護保険事業の状況	14

1 高齢者(65歳以上)人口について

八戸市の高齢者は、全市民の約5人に1人の割合（22年3月末現在）

高齢化率(総人口に占める高齢者人口の割合)は22年3月末現在22.5%となっています。

全国及び青森県平均の高齢化率より低い割合となっていますが、八戸市の高齢化も着実に進んでいることがわかります。(22年9月末現在)

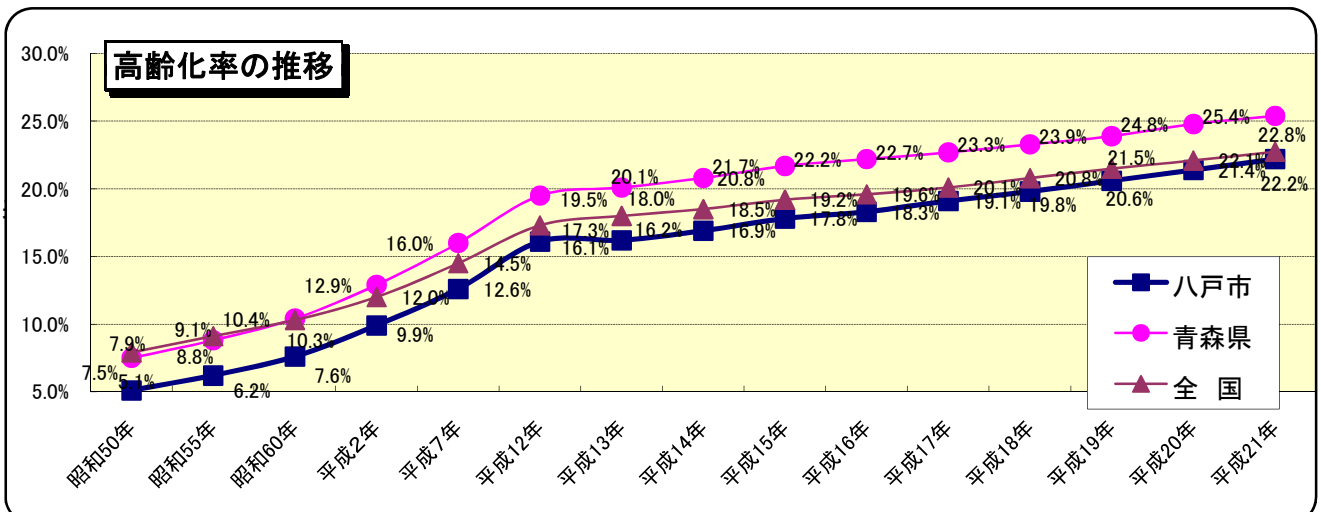
表1 高齢者人口(第1号被保険者)の推移【各月末日】

	20年 3月	21年 3月	4月	5月	6月	7月	8月
総人口(人) ※1 A	245,955	244,480	244,467	244,391	244,332	244,246	244,155
対前月増減	-	-	△ 13	△ 76	△ 59	△ 86	△ 91
高齢者人口(人)※2 B	51,751	53,457	53,602	53,742	53,808	53,918	54,004
65歳以上75歳未満 C	29,353	29,855	29,846	29,865	29,872	29,905	29,891
C/A	11.9%	12.2%	12.2%	12.2%	12.2%	12.2%	12.2%
75歳以上 D	22,398	23,602	23,756	23,877	23,936	24,013	24,113
D/A	9.1%	9.7%	9.7%	9.8%	9.8%	9.8%	9.9%
対前月増減	-	-	145	140	66	110	86
高齢化率 B/A	21.0%	21.9%	21.9%	22.0%	22.0%	22.1%	22.1%

	9月	10月	11月	12月	22年 1月	2月	3月
総人口(人) A	244,114	244,050	243,924	243,824	243,767	243,790	242,774
対前月増減	△ 41	△ 64	△ 126	△ 100	△ 57	23	△ 1,016
高齢者人口(人) B	54,125	54,228	54,272	54,288	54,388	54,515	54,669
65歳以上75歳未満 C	29,895	29,887	29,835	29,789	29,729	29,732	29,754
C/A	12.2%	12.2%	12.2%	12.2%	12.2%	12.2%	12.3%
75歳以上 D	24,230	24,341	24,437	24,499	24,659	24,783	24,915
D/A	9.9%	10.0%	10.0%	10.0%	10.1%	10.2%	10.3%
対前月増減	121	103	44	16	100	127	154
高齢化率 B/A	22.2%	22.2%	22.2%	22.3%	22.3%	22.4%	22.5%

※1 「総人口」は外国人登録者を含む。

※2 「高齢者人口」は介護保険事業状況報告による第1号被保険者数であり、外国人被保険者及び住所地特例被保険者を含む。



※ 昭和50年～平成12年は国勢調査、平成13年～21年の八戸市は9月末現在、全国及び青森県は10月1日現在の人口による。

2 要介護(要支援)認定状況について

高齢者のうち、要介護認定を受けている人は6人に一人の割合

22年3月末現在、八戸市の要介護(要支援)認定者は 8,955人となっています。うち65歳以上の認定者は 8,606人、認定率は15.7%(21年3月末 8,285人、15.5%)となっています。また、19年度から始まった新予防給付の対象となる要支援1、2認定者は22年3月末現在1,168人、65歳以上の認定者のうちの13.6%を占めています。

表2-1 要介護(要支援)認定者数の推移【各月末日】

(単位:人)

	20年 3月	21年 3月	4月	5月	6月	7月	8月
第1号認定者数※1 A	8,083	8,285	8,347	8,372	8,393	8,434	8,447
要支援1	378	344	355	364	366	364	360
要支援2	495	690	706	707	720	723	736
経過的要介護	0	0	0	0	0	0	0
要介護1	2,452	2,050	2,034	2,025	2,013	1,997	1,984
要介護2	1,527	1,720	1,735	1,746	1,748	1,766	1,780
要介護3	1,245	1,388	1,405	1,402	1,416	1,389	1,388
要介護4	1,009	1,049	1,051	1,043	1,034	1,046	1,040
要介護5	977	1,044	1,061	1,085	1,096	1,149	1,159
対前月増減	-	-	62	25	21	41	13
高齢者人口 B	51,751	53,457	53,602	53,742	53,808	53,918	54,004
認定率 (A/B)	15.6%	15.5%	15.6%	15.6%	15.6%	15.6%	15.6%
第2号認定者数※2 C	372	358	355	355	358	363	356
認定者数計 D(A+C)	8,455	8,643	8,702	8,727	8,751	8,797	8,803
(認定者率 D/B)	(16.3%)	(16.2%)	(16.2%)	(16.2%)	(16.3%)	(16.3%)	(16.3%)

	9月	10月	11月	12月	22年 1月	2月	3月
第1号認定者数 A	8,471	8,512	8,517	8,525	8,541	8,567	8,606
要支援1	369	362	360	381	387	393	390
要支援2	724	718	708	724	732	756	778
経過的要介護	0	0	0	0	0	0	0
要介護1	1,992	2,023	2,021	1,988	1,992	1,962	1,963
要介護2	1,790	1,794	1,821	1,812	1,808	1,822	1,826
要介護3	1,367	1,351	1,358	1,365	1,364	1,368	1,377
要介護4	1,042	1,060	1,055	1,058	1,057	1,064	1,065
要介護5	1,187	1,204	1,194	1,197	1,201	1,202	1,207
対前月増減	24	41	5	8	16	26	39
高齢者人口 B	54,125	54,228	54,272	54,288	54,388	54,515	54,669
認定率 (A/B)	15.7%	15.7%	15.7%	15.7%	15.7%	15.7%	15.7%
第2号認定者数 C	354	353	352	349	350	352	349
認定者数計 D(A+C)	8,825	8,865	8,869	8,874	8,891	8,919	8,955
(認定者率 D/B)	(16.3%)	(16.3%)	(16.3%)	(16.3%)	(16.3%)	(16.4%)	(16.4%)

※1 「第1号認定者数」は65歳以上の要介護(要支援)認定を受けた人数

※2 「第2号認定者数」は40歳～64歳の要介護(要支援)認定を受けた人数

表2-2 要介護度別認定者数の推移(第2号被保険者、旧南郷村認定者含む)

(単位:人、%)

	要支援1		要支援2		経過的要介護		要介護1		要介護2		要介護3		要介護4		要介護5		合計										
	人数	対前年度増減率	人数	対前年度増減率	人数	対前年度増減率	人数	対前年度増減率	人数	対前年度増減率	人数	対前年度増減率	人数	対前年度増減率	人数	対前年度増減率	人数	対前年度増減率									
12年度末	-	-	-	-	600	-	1,633	-	1,115	-	748	-	791	-	705	-	5,592	-									
13年度末	-	-	-	-	675	75	12.5	2,002	369	22.6	1,157	42	3.8	788	40	5.3	849	58	7.3	774	69	9.8	6,245	653	11.7		
14年度末	-	-	-	-	641	△34	△5.0	2,425	423	21.1	1,283	126	10.9	836	48	6.1	893	44	5.2	864	90	11.6	6,942	697	11.2		
15年度末	-	-	-	-	618	△23	△3.6	2,611	186	7.7	1,289	6	0.5	937	101	12.1	936	43	4.8	877	13	1.5	7,268	326	4.7		
16年度末	-	-	-	-	704	86	13.9	2,749	138	5.3	1,353	64	5.0	1,033	96	10.2	963	27	2.9	924	47	5.4	7,726	458	6.3		
17年度末	-	-	-	-	677	△27	△3.8	3,067	318	11.6	1,373	20	1.5	1,074	41	4.0	976	13	1.3	895	△29	△3.1	8,062	336	4.3		
18年度末	-	-	-	-	683	6	0.9	2,914	△153	△5.0	1,460	87	6.3	1,172	98	9.1	985	9	0.9	982	87	9.7	8,196	134	1.7		
19年度末	381	皆増	皆増	512	皆増	皆増	皆増	0	皆減	2,563	△351	△12.0	1,617	157	10.8	1,313	141	12.0	1,048	63	6.4	1,021	39	4.0	8,455	259	3.2
20年度末	347	△34	△8.9	707	195	38.1	2,127	△436	△17.0	1,829	212	13.1	1,461	148	12.0	1,086	38	3.6	1,086	65	6.4	8,643	188	2.2			
21年度末	398	51	14.7	801	94	13.3	2,038	△89	△4.2	1,929	100	5.5	1,441	△20	△1.4	1,104	18	1.7	1,244	158	14.5	8,955	312	3.6			

3 介護サービスの受給(利用)状況について

要介護(要支援)認定者のうちサービスを利用している人は91.5%

八戸市の要介護(要支援)認定者のうちサービス受給者は、21年10月時点で8,115人(20年10月7,841人)となっており年々増加しています。

また、認定者 8,865人に対する受給者の割合は 91.5%(20年10月91.3%)で、全国及び県よりも高い割合となっています。

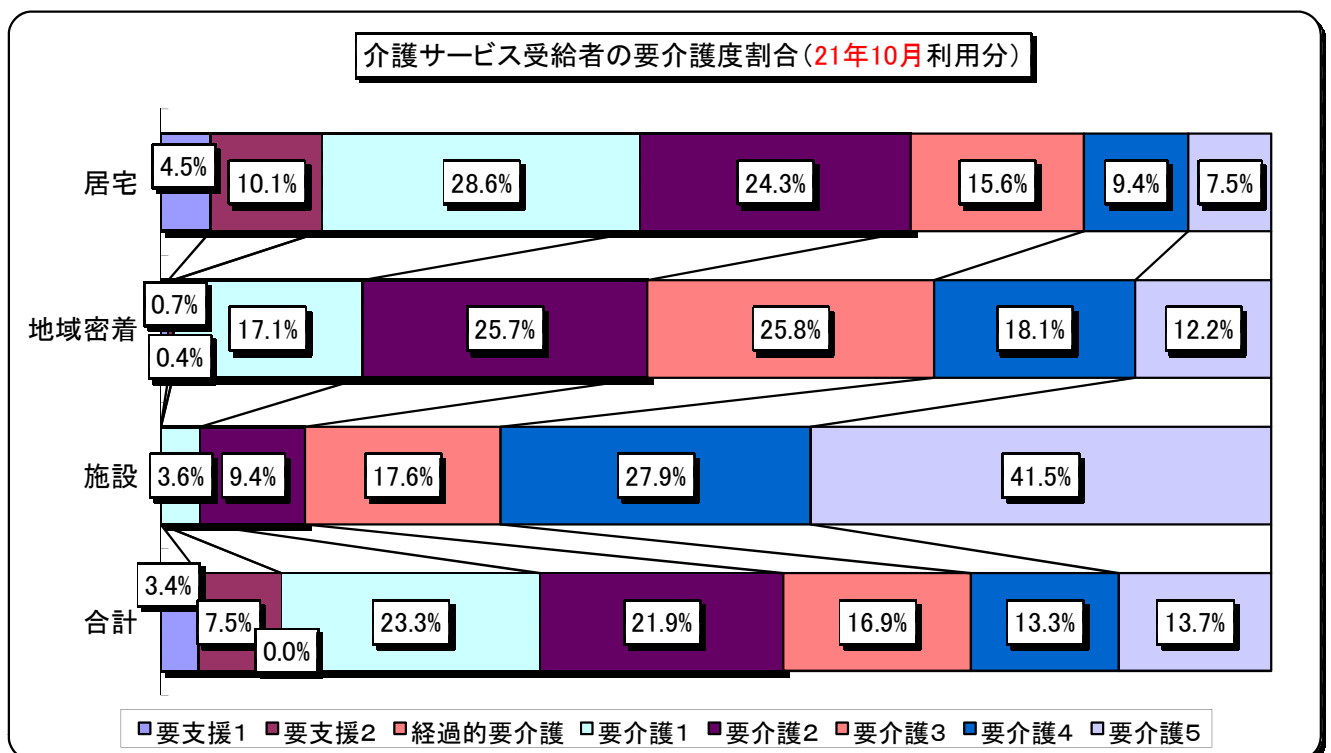
表3 介護サービス受給者数(各年度10月利用分)

	八戸市									青森県	全国
	17年度	18年度	対前年増減率	19年度	対前年増減率	20年度	対前年増減率	21年度	対前年増減率	21年10月	21年10月
認定者数 A	8,066	8,203	1.7%	8,315	1.4%	8,587	3.3%	8,865	3.2%	65,123	4,786,532
サービス受給者数 計 B	7,087	7,404	4.5%	7,536	1.8%	7,841	4.0%	8,115	3.5%	58,796	3,977,396
居宅サービス※1受給者数	5,814	5,489	△5.6%	5,589	1.8%	5,810	4.0%	5,999	3.3%	42,048	2,896,860
構成比	82.0%	74.1%		74.2%		74.1%		73.9%		71.5%	72.8%
地域密着型サービス※2受給者数	-	585	-	600	皆増	668	11.3%	744	11.4%	5,754	243,913
構成比	-	7.9%		7.9%		8.5%		9.2%		9.8%	6.1%
施設サービス※3受給者数	1,273	1,330	4.5%	1,347	1.3%	1,363	1.2%	1,372	0.7%	10,994	836,623
構成比	18.0%	18.0%		17.9%		17.4%		16.9%		18.7%	21.1%
受給率 B/A	87.9%	90.3%		90.6%		91.3%		91.5%		90.3%	83.1%
サービス未受給者数 A-B	979	799	△18.4%	779	△2.5%	746	△4.2%	750	0.5%	6,327	809,136

※1「居宅サービス」は訪問介護、訪問入浴、訪問看護、訪問リハビリ、通所介護(認知症対応型は18年度から地域密着型サービス、通所リハビリ、短期入所、福祉用具貸与、居宅療養管理指導、認知症対応型共同生活介護(18年度から地域密着型サービス)、特定施設入所者生活介護(定員29人以下の特定施設は18年度から地域密着型サービス))

※2「地域密着型サービス」は認知症対応型共同生活介護(17年度までは居宅サービス)、認知症対応型通所介護(17年度までは居宅サービス)、地域密着型介護老人福祉施設(17年度までは施設サービス)、地域密着型特定施設入所者生活介護(17年度までは施設サービス)、小規模多機能型居宅介護

※3「施設サービス」は介護老人福祉施設(定員29人以下の特養は18年度から地域密着型サービス)、介護老人保健施設、介護療養型医療施設



4 居宅サービスの利用状況について

21年度の居宅サービス利用状況を種類別にみると、利用率が高い順に通所介護・訪問介護・福祉用具貸与・通所リハビリとなっています。
また、特に福祉用具貸与の利用率が上昇してきています。

表4-1 居宅サービス種類別利用人数(各年度10月利用分)

	17年度			18年度			19年度			20年度			21年度			(再掲)住宅型有料老人ホーム入居者利用人数※3
	利用人数(人)	構成比	利用率	利用人数(人)	構成比	利用率	利用人数(人)	構成比	利用率	利用人数(人)	構成比	利用率	利用人数(人)	構成比	利用率	
訪問介護	1,790	17.0%	30.8%	2,058	20.5%	37.5%	2,260	21.4%	40.4%	2,243	20.3%	38.6%	2,413	20.9%	40.2%	408
訪問入浴介護	133	1.3%	2.3%	140	1.4%	2.6%	153	1.5%	2.7%	165	1.5%	2.8%	174	1.5%	2.9%	12
訪問看護	672	6.4%	11.6%	680	6.8%	12.4%	708	6.7%	12.7%	729	6.6%	12.5%	763	6.6%	12.7%	225
訪問リハビリ	44	0.4%	0.8%	59	0.6%	1.1%	38	0.4%	0.7%	69	0.6%	1.2%	74	0.6%	1.2%	5
通所介護	2,730	26.0%	47.0%	2,769	27.5%	50.4%	2,846	26.9%	50.9%	2,945	26.6%	50.7%	3,084	26.7%	51.4%	187
通所リハビリ	2,003	19.0%	34.5%	1,901	18.9%	34.6%	1,904	18.0%	34.1%	1,917	17.3%	33.0%	1,828	15.8%	30.5%	108
福祉用具貸与	1,805	17.2%	31.0%	1,563	15.6%	28.5%	1,739	16.4%	31.1%	1,932	17.5%	33.3%	2,150	18.6%	35.8%	317
居宅療養管理指導	348	3.3%	6.0%	315	3.1%	5.7%	329	3.1%	5.9%	401	3.6%	6.9%	426	3.7%	7.1%	157
短期入所	432	4.1%	7.4%	464	4.6%	8.5%	491	4.6%	8.8%	564	5.1%	9.7%	546	4.7%	9.1%	1
グループホーム※1	464	4.4%	8.0%													
有料老人ホーム等※2	99	0.9%	1.7%	98	1.0%	1.8%	104	1.0%	1.9%	100	0.9%	1.7%	104	0.9%	1.7%	
合計	10,520	100.0%		10,047	100.0%		10,572	100.0%		11,065	100.0%		11,562	100.0%		1,420
利用実人数	5,814		100.0%	5,489		100.0%	5,589		100.0%	5,810		100.0%	5,999		100.0%	419

※1 グループホームは平成18年度から「地域密着型サービス」へ移行

※2 特定施設入居者生活介護分。

※3 上表21年度のうち「住宅型」有料老人ホームでの居宅サービス利用人数(複数サービス利用あり)は1,420人。(全体の12.3%)

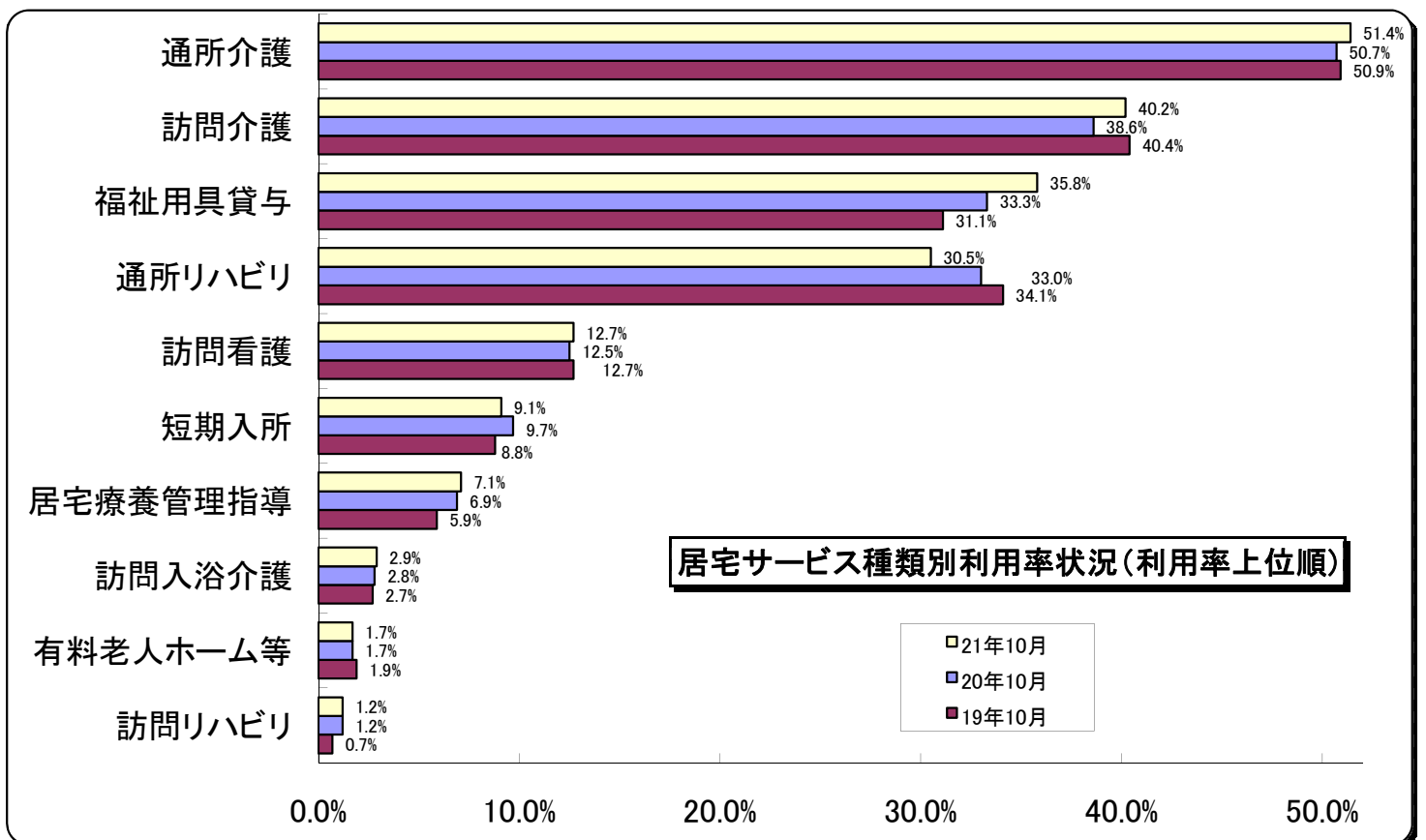
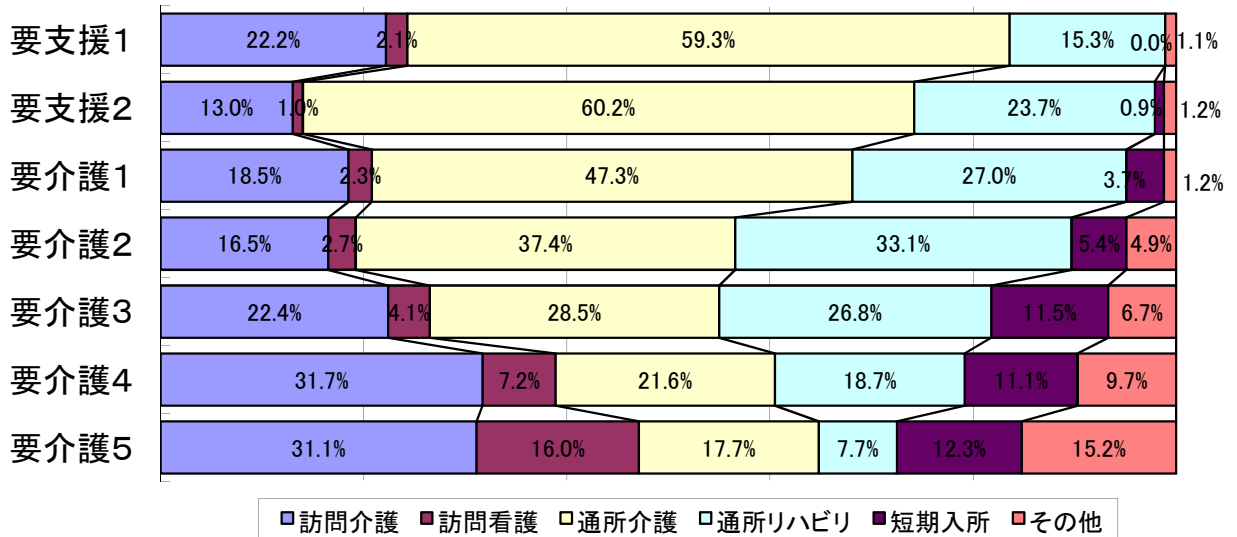


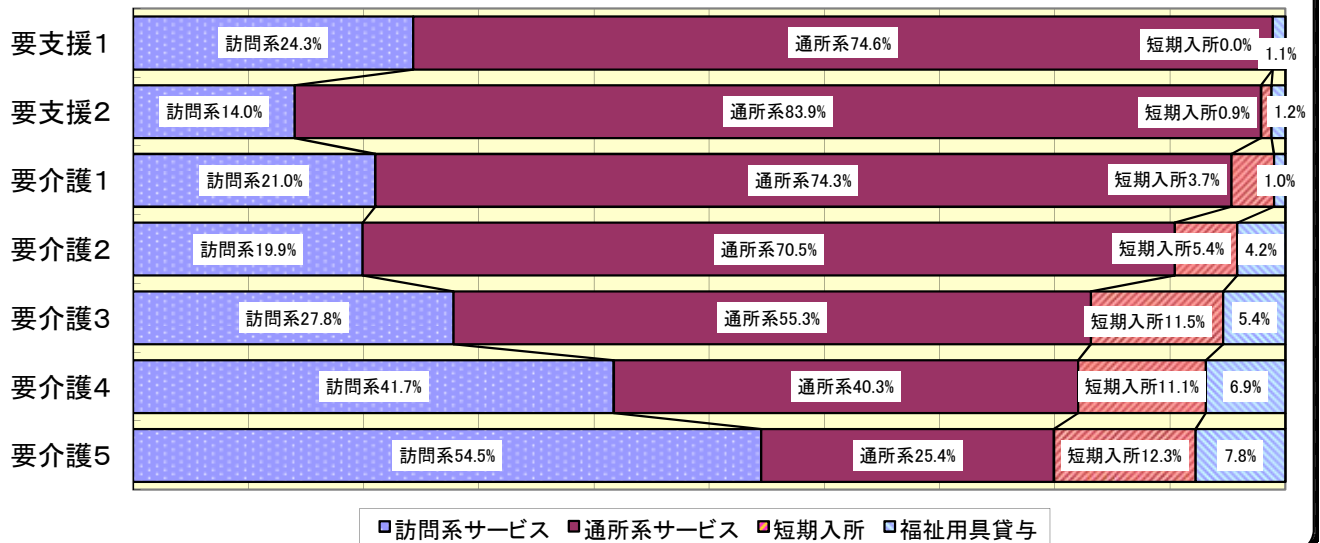
表4-2 要介護度別の「平均費用額」の構成(21年10月利用分)

	要支援1		要支援2		要介護1		要介護2		要介護3		要介護4		要介護5	
	平均費用額		平均費用額		平均費用額		平均費用額		平均費用額		平均費用額		平均費用額	
	(円)	構成比(%)	(円)	構成比(%)	(円)	構成比(%)	(円)	構成比(%)	(円)	構成比(%)	(円)	構成比(%)	(円)	構成比(%)
訪問介護	5,471	22.2	5,898	13.0	13,073	18.5	16,099	16.5	32,229	22.4	56,239	31.7	69,360	31.1
訪問入浴	0	0.0	0	0.0	59	0.1	504	0.5	1,073	0.7	3,813	2.2	14,786	6.6
訪問看護	523	2.1	443	1.0	1,657	2.3	2,617	2.7	5,944	4.1	12,795	7.2	35,597	16.0
訪問リハビリ	0	0.0	0	0.0	70	0.1	178	0.2	839	0.6	1,134	0.6	1,888	0.8
通所介護	14,657	59.3	27,293	60.2	33,480	47.3	36,400	37.4	41,007	28.5	38,270	21.6	39,403	17.7
通所リハビリ	3,778	15.3	10,764	23.7	19,116	27.0	32,291	33.1	38,684	26.8	33,235	18.7	17,096	7.7
福祉用具貸与	267	1.1	558	1.2	729	1.0	4,078	4.2	7,706	5.4	12,156	6.9	17,358	7.8
短期入所	0	0.0	394	0.9	2,585	3.7	5,260	5.4	16,634	11.5	19,718	11.1	27,423	12.3

「平均費用額」 サービス種類の構成(21年10月利用分)



「平均費用額」 訪問系・通所系サービス別の構成(21年10月利用分)



居宅サービス平均費用額の対支給限度額比率は 51.4%【21年10月利用分】

居宅サービス(居宅療養管理指導及び有料老人ホーム等を除く)には、要介護度ごとに1割負担で利用できる支給限度額が決められており、支給限度額に対してどのくらい利用しているかをあらわしたのが、対支給限度額比率です。

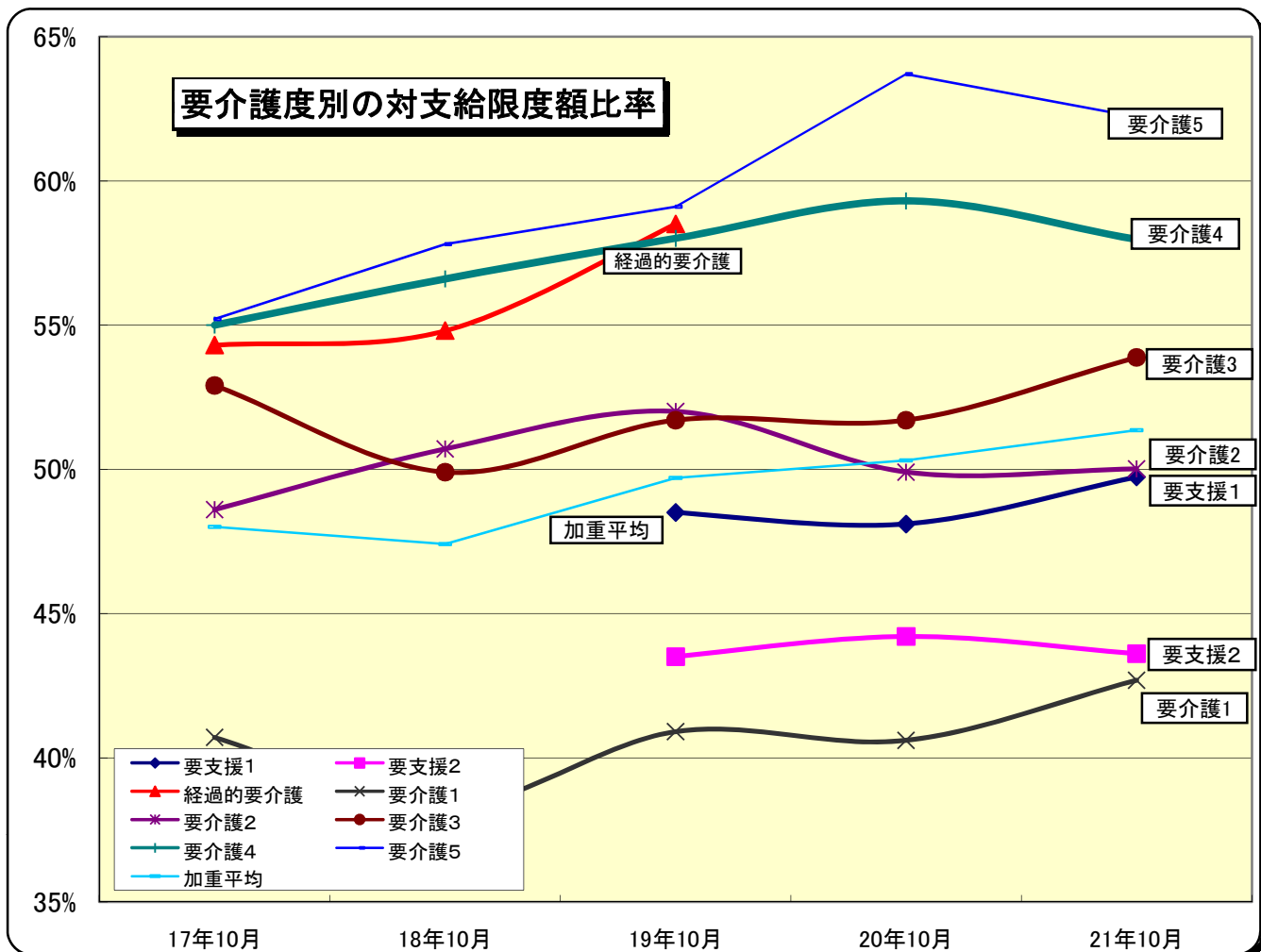
八戸市の対支給限度額比率は、要支援2及び要介護3以上では、全国及び青森県内平均より高い割合となっています。

表4-3 要介護度別の対支給限度額(居宅サービス区分 ※1)比率(各年度10月利用分)

	支給 限度額 (円)	17年度		18年度		19年度		20年度		21年度		参考※2	
		平均 費用額 (円)	対支給 限度額 比率	平均 費用額 (円)	対支給 限度額 比率	平均 費用額 (円)	対支給 限度額 比率	平均 費用額 (円)	対支給 限度額 比率	平均 費用額 (円)	対支給 限度額 比率	青森県	全国
要支援1	49,700					24,126	48.5%	23,881	48.1%	24,714	49.7%	53.8%	49.9%
要支援2	104,000					45,270	43.5%	45,933	44.2%	45,350	43.6%	42.9%	42.8%
経過的要介護	61,500	33,422	54.3%	33,710	54.8%	35,991	58.5%						
要介護1	165,800	67,524	40.7%	63,442	38.3%	67,860	40.9%	67,319	40.6%	70,765	42.7%	43.2%	45.2%
要介護2	194,800	94,722	48.6%	98,851	50.7%	101,247	52.0%	97,285	49.9%	97,427	50.0%	47.1%	50.5%
要介護3	267,500	141,562	52.9%	133,499	49.9%	138,198	51.7%	138,187	51.7%	144,102	53.9%	50.2%	51.6%
要介護4	306,000	168,321	55.0%	173,047	56.6%	177,376	58.0%	181,327	59.3%	177,375	58.0%	55.7%	56.1%
要介護5	358,300	197,823	55.2%	207,182	57.8%	211,872	59.1%	228,171	63.7%	222,911	62.2%	58.6%	58.2%
加重平均			48.0%		47.4%		49.7%		50.3%		51.4%	-	-

※1 「居宅サービス区分」は訪問・通所サービス、短期入所サービス及び福祉用具貸与の計8種類

※2 「居宅サービス全体(※1+居宅療養管理指導+有料老人ホーム等)」での対支給限度額比率



5 地域密着型サービスの利用状況について

地域密着型サービスは18年度から新たに創設されたサービスです。そのうち、利用者数、費用額ともに認知症対応型共同生活介護(グループホーム)が大きな割合を占めています。

また、18～19年度に公募選定した小規模多機能型居宅介護の事業所が新たにサービスを開始しました。今後も公募選定した事業所が順次開設予定となっており、利用者数は増加する見込です。

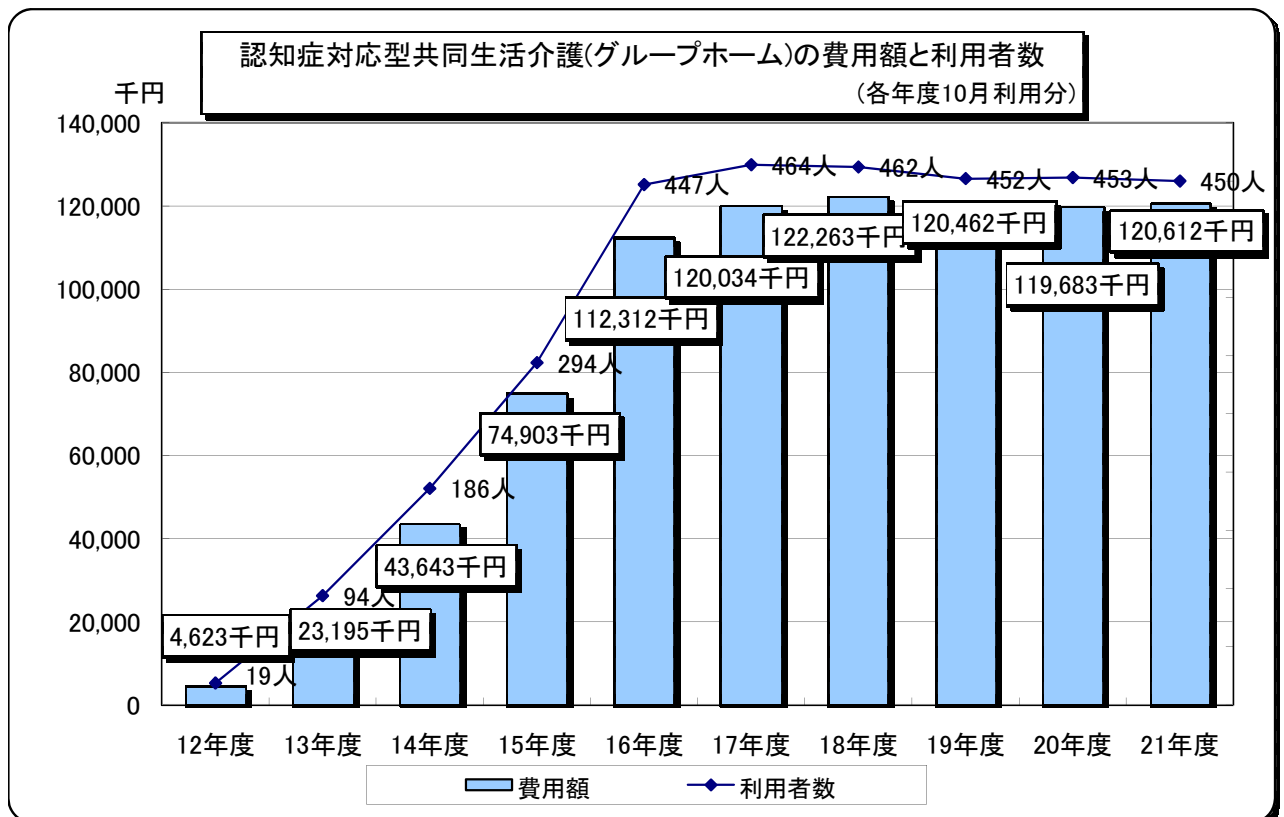
表5-1 地域密着型サービス要介護度別利用者数(21年10月利用分)

	要支援1 要支援2	要介護1	要介護2	要介護3	要介護4	要介護5	計	費用額	
								費用額	構成比
認知症対応型共同生活介護	0人	72人	123人	123人	86人	46人	450人	120,612千円	70.5%
認知症対応型通所介護	3人	24人	31人	37人	16人	19人	130人	15,182千円	8.9%
地域密着型老人福祉施設	0人	0人	1人	2人	9人	17人	29人	8,899千円	5.2%
地域密着型特定施設入居者生活介護	0人	4人	3人	4人	4人	2人	17人	3,696千円	2.1%
小規模多機能型居宅介護	5人	27人	33人	26人	20人	8人	119人	22,739千円	13.3%
合計	8人	127人	191人	192人	135人	92人	745人	171,128千円	100.0%
構成比	1.1%	17.0%	25.6%	25.8%	18.1%	12.4%	100.0%		

表5-2 認知症対応型共同生活介護(グループホーム)の要介護度別利用者数(各年度10月利用分)

(単位:人)

	13年度		14年度		15年度		16年度		17年度		18年度		19年度		20年度		21年度	
	利用者数	構成比(%)	利用者数	構成比(%)	利用者数	構成比(%)	利用者数	構成比(%)	利用者数	構成比(%)	利用者数	構成比(%)	利用者数	構成比(%)	利用者数	構成比(%)	利用者数	構成比(%)
要支援1・2													1	0.2	2	0.4	0	0.0
要介護1	19	20.2	47	25.3	78	26.5	85	19.0	90	19.4	92	19.9	85	18.8	76	16.8	72	16.0
要介護2	32	34.1	64	34.4	87	29.6	130	29.1	137	29.5	144	31.2	120	26.6	118	26.0	123	27.3
要介護3	35	37.2	40	21.5	73	24.8	133	29.8	124	26.7	126	27.3	137	30.3	143	31.6	123	27.3
要介護4	6	6.4	26	14.0	45	15.3	81	18.1	96	20.7	80	17.3	82	18.1	81	17.9	86	19.1
要介護5	2	2.1	9	4.8	11	3.8	18	4.0	17	3.7	20	4.3	27	6.0	33	7.3	46	10.3
合計	94	100.0	186	100.0	294	100.0	447	100.0	464	100.0	462	100.0	452	100.0	453	100.0	450	100.0
平均要介護度	2.36		2.39		2.40		2.59		2.60		2.55		2.65		2.72		2.80	



6 施設サービスの利用状況について

施設サービスの利用者は平成16年度以降、年々上昇しています。
施設サービス利用者は要介護4、5の重度者の利用を想定しており、介護老人福祉施設は81.5%、介護保険施設全体では69.9%を占めています。

表6-1 施設別入所者数・費用額・一人あたりの費用額(21年10月利用分)

	入所者数 (人)		費用額 (千円)		1人当たりの費用額		
		構成比		構成比	19年度	20年度	21年度
介護老人福祉施設(特養)※	545	38.8%	154,269千円	36.7%	268千円	266千円	283千円
介護老人保健施設(老健)	649	46.2%	185,014千円	44.0%	270千円	269千円	285千円
介護療養型医療施設(療養型)	211	15.0%	81,128千円	19.3%	389千円	390千円	384千円
合計	1,405	100.0%	420,411千円	100.0%	285千円	285千円	299千円

※地域密着型介護老人福祉施設(定員29人以下の特養)含む。

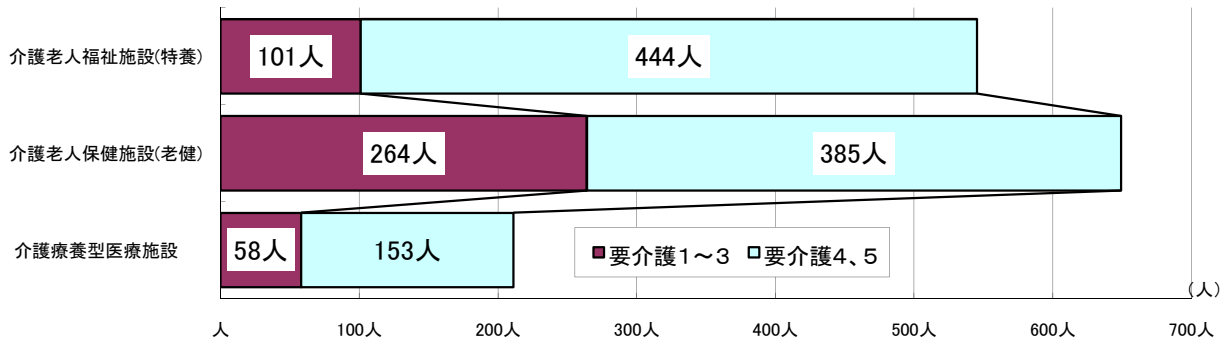
表6-2 施設別入所者の推移(各年度10月利用分) ()内は高齢者人口に占める割合

(単位:人)

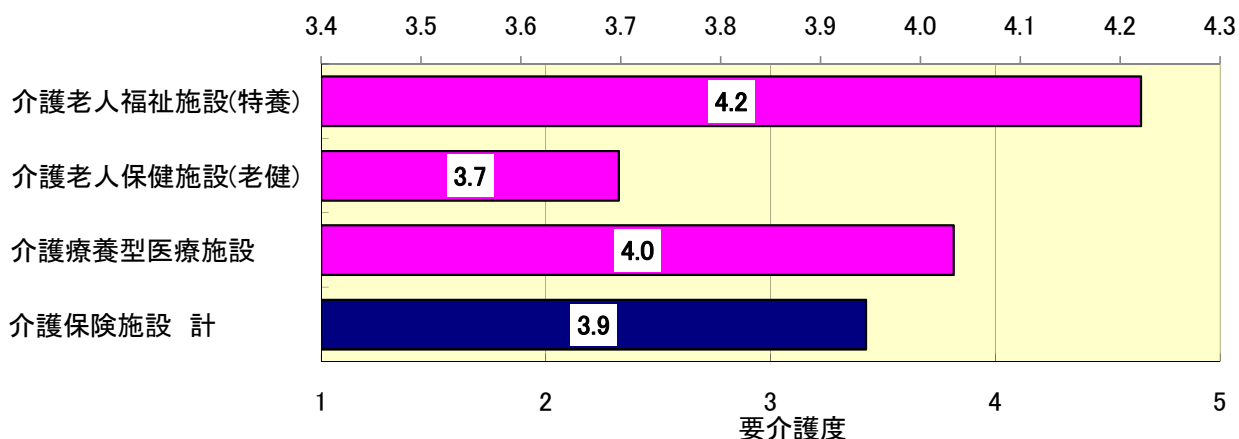
	16年度	17年度	18年度	19年度	20年度	21年度	参 考	
							青森県	全 国
介護老人福祉施設(特養)※	467 (1.0%)	509 (1.1%)	546 (1.1%)	547 (1.1%)	545 (1.0%)	545 (1.0%)	(1.5%)	(1.5%)
介護老人保健施設(老健)	613 (1.4%)	632 (1.3%)	640 (1.3%)	646 (1.3%)	655 (1.2%)	649 (1.2%)	(1.4%)	(1.1%)
介護療養型医療施設(療養型)	160 (0.4%)	150 (0.3%)	184 (0.4%)	188 (0.4%)	202 (0.4%)	211 (0.4%)	(0.3%)	(0.3%)
介護保険施設 計	1,240 (2.8%)	1,291 (2.7%)	1,370 (2.8%)	1,381 (2.8%)	1,402 (2.6%)	1,405 (2.6%)	(3.2%)	(2.9%)
高齢者人口(第1号被保険者)	44,571	47,597	49,488	51,114	52,805	54,228		

※地域密着型介護老人福祉施設(定員29人以下の特養)含む。

施設別入所者の要介護度の状況(21年10月利用分)



施設別入所者の平均要介護度(21年10月利用分)



7 保険給付費の支出状況について

21年度の保険給付費は約143億2110万円(月約11億9千3百万円)

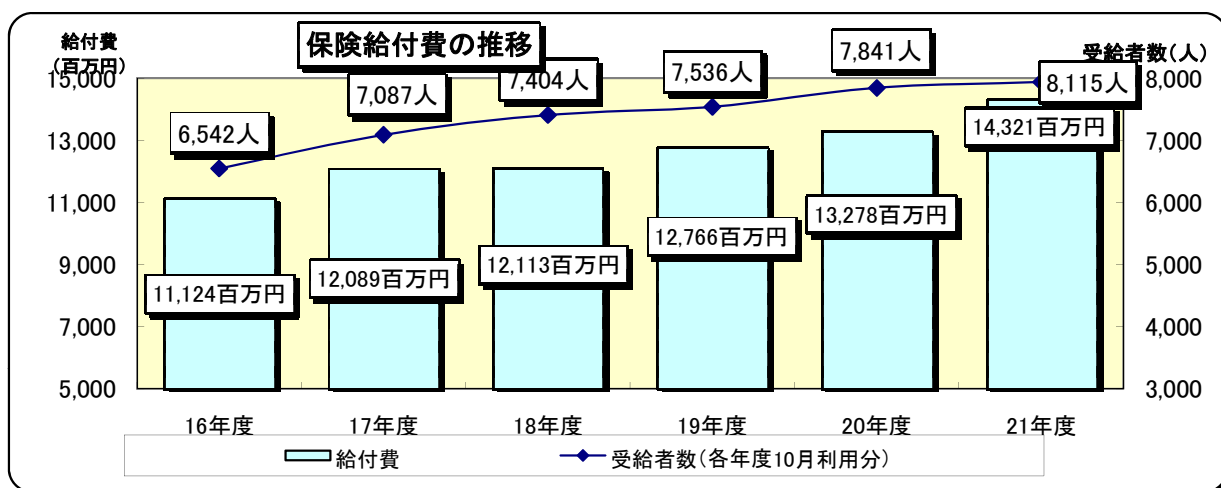
介護保険では原則費用の9割が保険給付されます。サービス受給者数の伸びにより、21年度の保険給付費は対前年度比7.9%の増となりました。

給付費のうち通所系サービス(通所介護、通所リハビリ)、グループホーム、特別養護老人ホーム、老人保健施設の給付費が大きな割合を占めています。なお、21年度から地域密着型特定施設入居者生活介護の給付費が新たに加わりました。

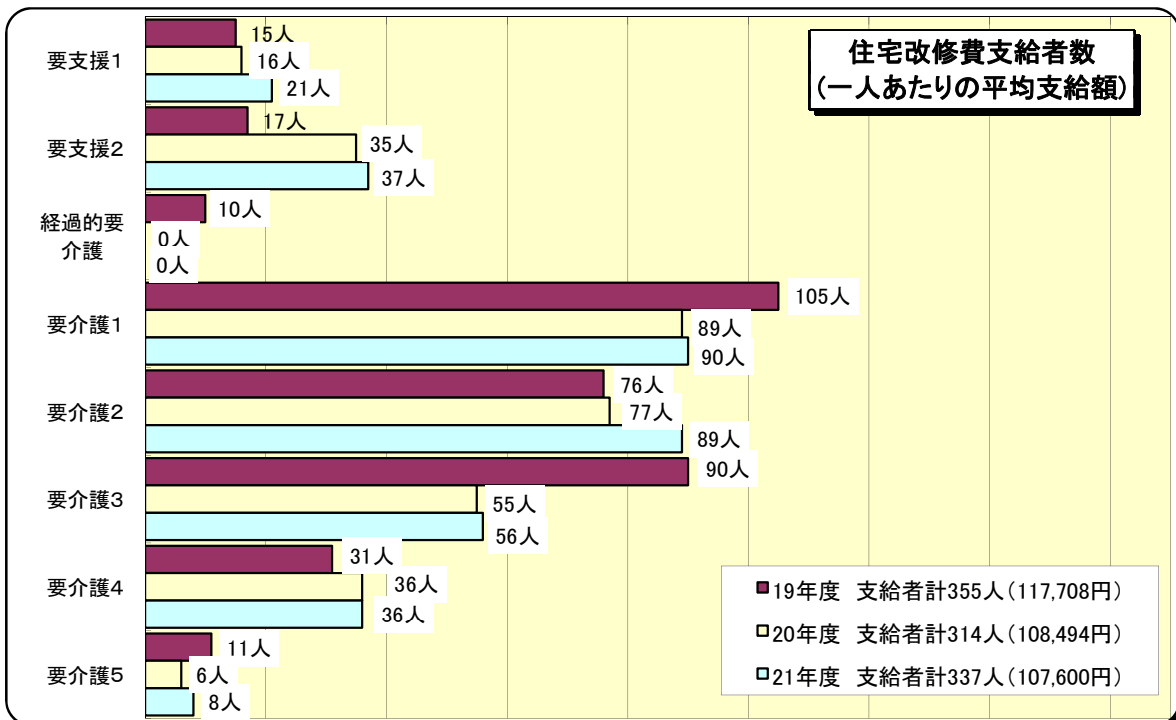
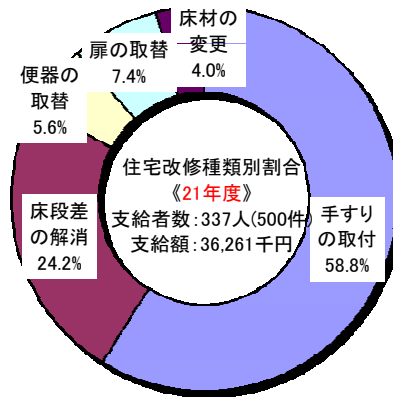
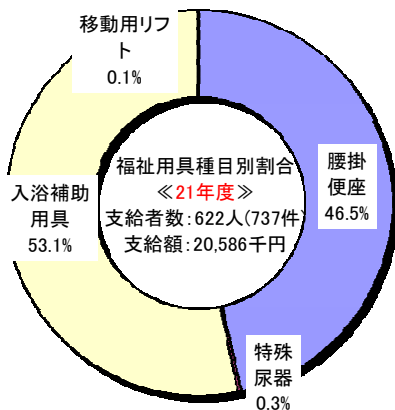
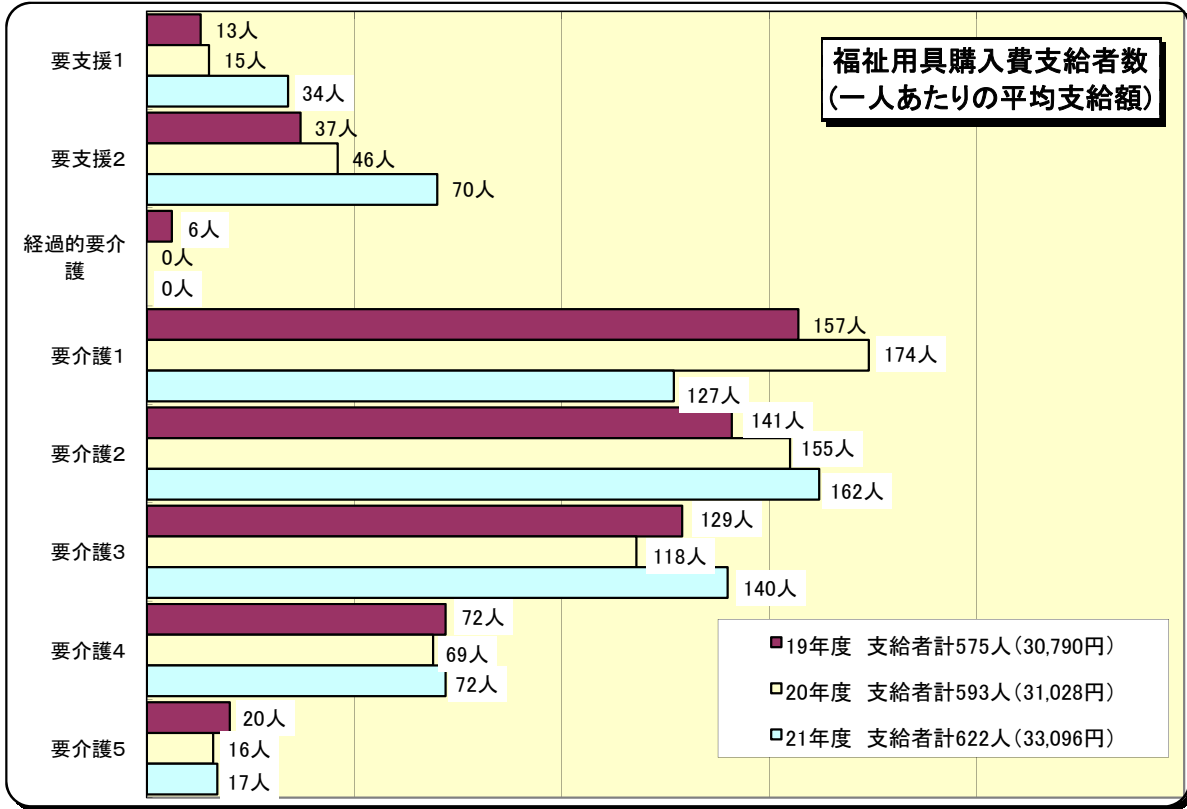
表7 保険給付費の支出状況

(単位:千円)

	17年度		18年度		19年度		20年度		21年度		対前年度 増減率
	給付費	構成比	給付費	構成比	給付費	構成比	給付費	構成比	給付費	構成比	
居宅サービス費	6,906,677	57.1%	5,441,550	44.9%	5,824,181	45.6%	6,143,366	46.3%	6,624,576	46.2%	7.8%
訪問介護	927,432	7.6%	1,032,503	8.5%	1,160,867	9.1%	1,257,401	9.5%	1,443,364	10.1%	14.8%
訪問入浴介護	74,272	0.6%	76,441	0.6%	80,775	0.6%	91,985	0.7%	103,475	0.7%	12.5%
訪問看護	299,841	2.5%	303,942	2.5%	320,072	2.5%	345,797	2.6%	362,686	2.5%	4.9%
訪問リハビリ	9,976	0.1%	14,468	0.1%	10,714	0.1%	17,174	0.1%	26,253	0.2%	52.9%
通所介護	1,855,934	15.4%	1,787,874	14.8%	1,897,047	14.9%	1,961,949	14.8%	2,091,017	14.6%	6.6%
通所リハビリ	1,537,671	12.7%	1,310,764	10.8%	1,385,818	10.8%	1,428,496	10.8%	1,505,882	10.5%	5.4%
短期入所	409,616	3.4%	427,052	3.5%	474,177	3.7%	511,817	3.8%	520,063	3.6%	1.6%
福祉用具貸与	264,527	2.2%	249,454	2.1%	249,835	2.0%	277,993	2.1%	303,228	2.1%	9.1%
居宅療養管理指導	27,071	0.2%	22,615	0.2%	22,277	0.2%	26,565	0.2%	31,231	0.2%	17.6%
グループホーム	1,279,357	10.6%									
特定施設入居者生活介護	220,980	1.8%	216,437	1.8%	222,599	1.7%	224,189	1.7%	237,377	1.7%	5.9%
			18年度から地域密着型サービスへ								
地域密着型サービス費	-	-	1,454,420	12.0%	1,516,030	11.9%	1,612,761	12.1%	1,789,890	12.6%	11.0%
グループホーム	-	-	1,294,308	10.7%	1,288,426	10.1%	1,276,875	9.6%	1,272,281	8.9%	△0.4%
地域密着型特定施設入居者生活介護	-	-	-	-	-	-	-	30,103	0.2%	皆増	
地域密着型特養	-	-	78,740	0.6%	89,464	0.7%	87,731	0.7%	96,684	0.7%	10.2%
認知症対応型通所介護	-	-	81,372	0.7%	101,306	0.8%	135,303	1.0%	151,898	1.1%	12.3%
小規模多機能型居宅介護	-	-	-	-	36,834	0.3%	112,852	0.8%	238,924	1.7%	111.7%
施設サービス費	4,341,561	35.9%	3,993,250	32.9%	4,103,837	32.2%	4,165,643	31.4%	4,367,871	30.5%	4.9%
介護老人福祉施設	1,631,237	13.5%	1,441,384	11.9%	1,481,760	11.6%	1,456,115	11.0%	1,525,279	10.6%	4.7%
介護老人保健施設	2,066,473	17.1%	1,833,000	15.1%	1,846,130	14.5%	1,888,519	14.2%	1,988,897	13.9%	5.3%
介護療養型医療施設	643,851	5.3%	718,866	5.9%	775,947	6.1%	821,009	6.2%	853,695	6.0%	4.0%
居宅介護支援	542,021	4.5%	649,948	5.4%	680,873	5.3%	689,308	5.2%	848,218	5.9%	23.1%
福祉用具購入費	17,706	0.1%	15,056	0.1%	17,704	0.1%	18,400	0.1%	20,586	0.1%	11.9%
住宅改修費	43,183	0.4%	33,320	0.3%	41,787	0.3%	34,067	0.2%	36,261	0.3%	6.4%
高額介護サービス費	86,425	0.7%	157,854	1.3%	192,964	1.5%	222,347	1.7%	232,587	1.6%	4.6%
高額医療合算介護サービス	-	-	-	-	-	-	-	-	118	0.0%	皆増
特定入所者介護サービス費	132,312	1.1%	347,903	2.9%	368,437	2.9%	370,895	2.8%	379,138	2.6%	2.2%
審査支払手数料	19,167	0.2%	19,500	0.2%	20,218	0.2%	21,099	0.2%	21,863	0.2%	3.6%
保険給付費 計	12,089,052	100.0%	12,112,801	100.0%	12,766,031	100.0%	13,277,886	100.0%	14,321,108	100.0%	7.9%



《福祉用具購入費・住宅改修費の支給状況》



8 介護保険料の収納状況について

第1号被保険者の介護保険料収納率は97.8%

第1号被保険者が納める介護保険料の基準額は、第3期事業計画と同額の月額4,800円(年額57,600円)とし、低所得者対策として第2段階の保険料率を0.60から0.55へ引き下げました。普通徴収(自ら納付書で支払う方法)の収納率は前年度を下回ったものの、全体の収納率は0.1ポイント上回っています。

表8 介護保険料(第1号被保険者)の収納状況

所得段階等	17年度				18年度				19年度				20年度				21年度			
	年度末現在人数(人)	保険料		年度末現在人数(人)	保険料		年度末現在人数(人)	保険料		年度末現在人数(人)	保険料		年度末現在人数(人)	保険料		年度末現在人数(人)	保険料			
		収納額(千円)	収納率(%)		収納額(千円)	収納率(%)		収納額(千円)	収納率(%)		収納額(千円)	収納率(%)		収納額(千円)	収納率(%)		収納額(千円)	収納率(%)		
第1段階	1,449	33,824	98.8	97.9	1,541	41,404	98.3	97.1	1,626	43,900	98.5	97.2	1,711	46,471	98.2	96.5	1,789	48,636	98.2	96.3
第2段階	19,711	638,069	96.8	83.5	9,065	283,143	95.1	79.1	9,478	299,267	95.8	70.4	9,823	310,338	95.8	70.9	10,173	296,761	96.0	70.7
第3段階	18,198	844,556	97.5	86.4	5,616	229,604	98.2	77.1	6,111	252,240	98.2	69.5	6,644	275,289	98.4	74.6	7,091	292,178	98.4	71.5
第4段階	6,600	358,138	97.8	88.9	17,686	930,541	97.4	85.1	17,817	953,765	97.7	80.6	17,957	962,958	97.8	80.0	18,067	979,413	97.8	79.3
第5段階	3,031	208,832	98.3	91.4	12,815	767,055	97.7	85.7	13,259	844,030	97.9	81.1	13,638	872,313	97.8	80.6	14,111	937,777	97.8	78.6
第6段階	1,091	99,317	98.7	94.2	3,842	337,136	98.6	91.0	3,766	328,292	98.5	87.7	3,856	335,826	98.2	86.5	3,979	346,234	98.6	89.1
第7段階	-	-	-	-	1,462	156,017	98.3	92.1	1,533	163,679	98.5	90.9	1,535	162,246	98.7	92.6	1,556	164,952	98.4	90.4
計	50,080	2,182,736	97.5	87.4	52,027	2,744,900	97.5	85.8	53,590	2,885,173	97.7	81.6	55,164	2,965,441	97.7	81.6	56,766	3,065,951	97.8	81.0
還付未済		6,779				6,595				4,293				3,852				4,811		
滞納繰越		11,549				12,941				15,392				13,452				14,552		
合計		2,201,064				2,764,436				2,904,858				2,982,745				3,085,314		

※「滞納繰越」は前年度以前に賦課された保険料を現年度に収納したものの。

○第2期介護保険事業計画期間(平成15年度～平成17年度)※()内は旧南郷村の基準

所得段階	対象者	保険料率(旧八戸)	15～17年度	保険料率(旧南郷)	15～17年度
第1段階	生活保護受給者、老齢福祉年金受給者で市民税世帯非課税	基準額×0.50	24,600円	基準額×0.50	26,640円
第2段階	世帯全員が市民税非課税	基準額×0.70	34,440円	基準額×0.75	39,960円
第3段階	本人が市民税非課税で、世帯の誰かに市民税が課税	基準額	49,200円	基準額	53,280円
第4段階	本人が市民税課税で、合計所得金額が200万円未満	基準額×1.25	61,500円	基準額×1.25	66,600円
第5段階	本人が市民税課税で、合計所得金額が500万円未満(※200万以上)	基準額×1.55	76,260円	基準額×1.50	79,920円
第6段階	本人が市民税課税で、合計所得金額が500万円以上	基準額×2.00	98,400円		

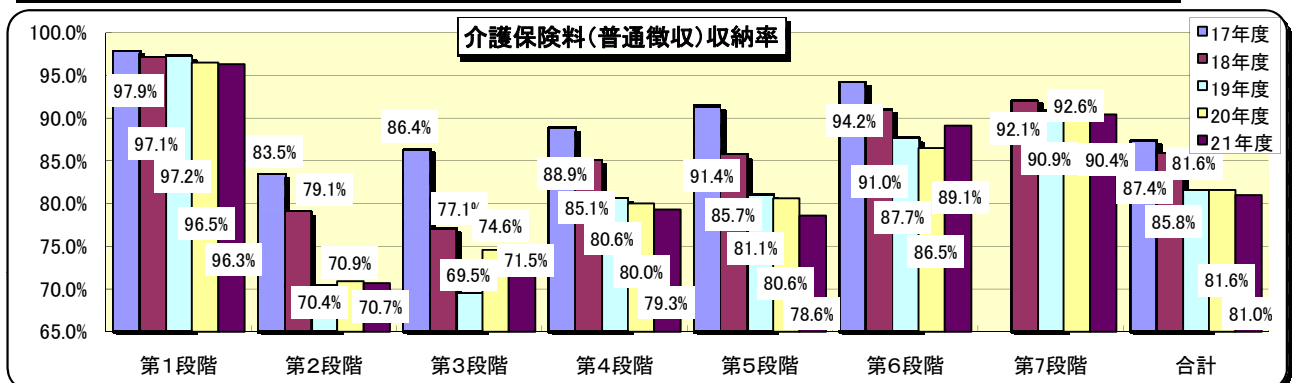
○第3期介護保険事業計画期間(平成18年度～平成20年度)

所得段階	対象者	保険料率	18～20年度
第1段階	生活保護受給者、老齢福祉年金受給者で市民税世帯非課税	基準額×0.50	28,800円
第2段階	世帯全員が市民税非課税で、合計所得金額と課税年金収入の合計が80万円以下	基準額×0.60	34,560円
第3段階	世帯全員が市民税非課税で、第2段階対象者以外	基準額×0.75	43,200円
第4段階	本人が市民税非課税で、世帯の誰かに市民税が課税	基準額	57,600円
第5段階	本人が市民税課税で、合計所得金額が200万円未満	基準額×1.25	72,000円
第6段階	本人が市民税課税で、合計所得金額が400万円未満	基準額×1.65	95,040円
第7段階	本人が市民税課税で、合計所得金額が400万円以上	基準額×2.00	115,200円

○第4期介護保険事業計画期間(平成21年度～平成23年度)

所得段階	対象者	保険料率	21～23年度
第1段階	生活保護受給者、老齢福祉年金受給者で市民税世帯非課税	基準額×0.50	28,800円
第2段階	世帯全員が市民税非課税で、合計所得金額と課税年金収入の合計が80万円以下	基準額×0.55	31,680円
第3段階	世帯全員が市民税非課税で、第2段階対象者以外	基準額×0.75	43,200円
第4段階	本人が市民税非課税で、世帯の誰かに市民税が課税	基準額	57,600円
第5段階	本人が市民税課税で、合計所得金額が200万円未満	基準額×1.25	72,000円
第6段階	本人が市民税課税で、合計所得金額が400万円未満	基準額×1.65	95,040円
第7段階	本人が市民税課税で、合計所得金額が400万円以上	基準額×2.00	115,200円

区分	納付方法
普通徴収	市から送付される納付通知書により納付(年金受給額が年間18万円未満の人ほか)
特別徴収	老齢・退職年金及び遺族・障害年金から天引き(年金受給額が年間18万円以上の人)



9 地域支援事業の実施状況について

21年度からは、20年度に制作した「ご当地健康体操」の普及事業と、認知症高齢者見守り推進事業が新たに加わりました。生活機能評価でスクリーニングされた特定高齢者の、通所型介護予防事業への参加者数は増えないまま継続しています。

また、21年度より日常生活圏域が12圏域となり、それに伴い特定高齢者把握、地域介護予防活動支援、介護予防ケアマネジメント、総合相談等の各事業を委託している、在宅介護支援センターも10施設から12施設に増えたため、地域支援事業に係るトータルの費用額は増加しています。

区 分		20年度	21年度	対20年度比較			
				増減数	増減率(%)		
介護予防事業	特定高齢者施策事業						
	特定高齢者把握事業	高齢者実態把握事業	件数 (件) 2,297 費用額 (千円) 8,338	3,395 10,080	1,098 1,742	47.8% 20.9%	
		生活機能評価	件数 (件) 9,809 費用額 (千円) 34,228	10,707 37,472	898 3,244	9.2% 9.5%	
			通所型介護予防	閉じこもり予防事業	件数 (件) 0 費用額 (千円) 0	0 0	0 0
	栄養改善事業	件数 (件) 0 費用額 (千円) 0		0 0	0 0	0.0% 0.0%	
		口腔機能向上事業		件数 (件) 5 費用額 (千円) 70	1 14	△ 4 △ 56	△ 80.0% △ 80.0%
	運動機能向上事業			件数 (件) 83 費用額 (千円) 1,245	78 1,170	△ 5 △ 75	△ 6.0% △ 6.0%
		体力アップ支援事業		件数 (回) 82 費用額 (千円) 2,088	73 2,127	△ 9 39	△ 11.0% 1.9%
	訪問型介護予防事業			件数 (件) 5 費用額 (千円) 8,013	0 4,851	△ 5 △ 3,162	皆減 △ 39.5%
		一般高齢者施策事業					
	介護予防普及啓発事業	健康教育	件数 (回) 122 費用額 (千円) 778	122 886	0 108	0.0% 13.9%	
		パンフレットの配布	件数 (部) 4,500 費用額 (千円) 576	9,000 337	4,500 △ 239	100.0% △ 41.5%	
	地域介護予防活動支援事業		健康相談	件数 (回) 111 費用額 (千円) 142	65 113	△ 46 △ 29	△ 41.4% △ 20.4%
		生きがい健康づくり推進事業	件数 (回) 469 費用額 (千円) 3,962	477 4,512	8 550	1.7% 13.9%	
			介護予防教室	件数 (回) 277 費用額 (千円) 4,800	368 8,775	91 3,975	32.9% 82.8%
		ボランティア育成・活用事業	件数 (回) 279 費用額 (千円) 1,645	242 1,760	△ 37 115	△ 13.3% 7.0%	
			認知症予防教室	件数 (回) 36 費用額 (千円) 285	36 254	0 △ 31	0.0% △ 10.9%
		シニア楽楽運動教室	件数 (回) 91 費用額 (千円) 1,375	91 1,393	0 18	0.0% 1.3%	
			ご当地健康体操事業	件数 (回) — 費用額 (千円) 290	364 250	364 △ 40	皆増 △ 13.8%
		事業実績及び費用額		費用額 (千円) 67,835	73,994	6,159	9.1%
包括的支援事業及び任意事業		包括的支援事業					
		職員の給与費	費用額 (千円) 71,814	68,522	△ 3,292	△ 4.6%	
	包括的支援事業事務費		費用額 (千円) 13,361	14,193	832	6.2%	
	地域包括支援センター運営協議会経費	件数 (回) 1 費用額 (千円) 80	2 107	1 27	100.0% 33.8%		
		介護予防ケアマネジメント事業	件数 (件) 2,245 費用額 (千円) 6,358	3,389 8,934	1,144 2,576	51.0% 40.5%	
	総合相談支援事業		件数 (件) 8,879 費用額 (千円) 27,588	11,166 24,349	2,287 △ 3,239	25.8% △ 11.7%	
		包括的・継続的マネジメント事業	件数 (回) 5 費用額 (千円) 256	5 270	0 14	0.0% 5.5%	
	事業実績及び費用額		費用額 (千円) 119,457	116,375	△ 3,082	△ 2.6%	
	任意事業						
	家族介護継続支援事業						
	介護用品支給事業	件数 (件) 630 費用額 (千円) 4,822	740 5,597	110 775	17.5% 16.1%		
		介護慰労金支給事業	件数 (人) 305 費用額 (千円) 9,220	332 10,170	27 950	8.9% 10.3%	
	認知症高齢者見守り推進事業		件数 (人) — 費用額 (千円) —	42 166	42 166	皆増 皆増	
		地域自立生活支援事業					
	住宅改修支援事業	件数 (件) 9 費用額 (千円) 19	12 25	3 6	33.3% 31.6%		
成年後見制度利用支援事業		件数 (件) 1 費用額 (千円) 77	0 49	△ 1 △ 28	皆減 △ 36.4%		
	事業実績及び費用額		費用額 (千円) 14,138	16,007	1,869	13.2%	
地域支援事業に係る費用額		費用額 (千円) 201,430	206,376	4,946	2.5%		

10 介護保険特別会計の収支について

八戸市の介護保険特別会計の21年度決算額は、歳入が156億2,925万円8千円、歳出が152億3,267万4千円、歳入歳出差引額は3億9,658万4千円となっています。その歳入歳出差引額から22年度に精算予定の返還金を差し引いた実質的な収支は2億2506万2千円となります。

歳出では、介護サービス利用に対する保険給付費が、対前年度比7.9%の増となります。また、21年度以降の介護報酬3%アップによる保険料上昇を抑制する目的で国から交付された臨時特例交付金1億3,727万円を昨年度積み立てましたが、今年度は基金の積立はないため、33.9%の減となっています。

なお、翌年度に返還すべき負担金等を除いた実質的収支2億2506万2千円は22年度へ繰り越し、保険給付費の財源に充てられることとなります。

表10-1 決算規模及び収支の推移

(単位:千円)

区 分	17年度	18年度	19年度	20年度	21年度
歳入決算額 A	13,024,907	13,756,907	14,416,875	14,984,838	15,629,258
増減率	8.1%	5.6%	4.8%	3.9%	4.3%
歳出決算額 B	12,538,458	13,164,893	13,901,347	14,533,333	15,232,674
増減率	7.8%	5.0%	5.6%	4.5%	4.8%
歳入歳出差引額 (A-B) C	486,449	592,014	515,528	451,505	396,584
翌年度に繰り越すべき財源 D	0	1,618	0	0	0
翌年度に返還すべき負担金等 E	312,810	345,920	287,448	216,013	171,522
実質的収支 (C-D-E)	173,639	244,476	228,080	235,492	225,062

表10-2 歳入決算額の状況

(単位:千円)

区 分	17年度		18年度		19年度		20年度		21年度		比 較	
	決 算 額	構 成 比	決 算 額	構 成 比	決 算 額	構 成 比	決 算 額	構 成 比	決 算 額	構 成 比	増減額	増減率
1 保険料(第1号被保険者)	2,201,064	16.9%	2,764,436	20.1%	2,904,858	20.2%	2,982,745	19.9%	3,085,314	19.7%	102,569	3.4%
2 使用料及び手数料(督促手数料)	503	0.0%	483	0.0%	432	0.0%	449	0.0%	420	0.0%	△ 29	△6.5%
3 国庫支出金(国の負担金等)	3,034,192	23.3%	2,933,834	21.3%	3,017,336	20.9%	3,327,410	22.2%	3,433,043	22.0%	105,633	3.2%
4 支払基金交付金(第2号被保険者)	3,952,940	30.4%	3,776,787	27.5%	3,987,984	27.7%	4,184,875	28.0%	4,329,942	27.7%	145,067	3.5%
5 県支出金(県の負担金等)	1,572,074	12.1%	1,911,310	13.9%	1,978,481	13.7%	1,964,131	13.1%	2,109,679	13.5%	145,548	7.4%
6 繰入金(市の負担金等)	1,894,055	14.5%	1,878,245	13.7%	1,929,579	13.4%	2,001,959	13.4%	2,211,468	14.2%	209,509	10.5%
7 繰越金(前年度からの繰越金)	141,187	1.1%	486,449	3.5%	592,014	4.1%	515,528	3.4%	451,505	2.9%	△ 64,023	△12.4%
8 諸収入	3,392	0.0%	5,362	0.0%	5,409	0.0%	5,816	0.0%	5,522	0.0%	△ 294	△5.1%
9 市債(財政安定化基金貸付金)	225,500	1.7%	0	0.0%	0	0.0%	0	0.0%	0	0.0%	0	-
10 財産収入(基金預金利子)	0	0.0%	1	0.0%	782	0.0%	1,925	0.0%	2,365	0.0%	440	22.9%
歳 入 合 計	13,024,907	100.0%	13,756,907	100.0%	14,416,875	100.0%	14,984,838	100.0%	15,629,258	100.0%	644,420	4.3%

表10-3 歳出決算額の状況

(単位:千円)

区 分	17年度		18年度		19年度		20年度		21年度		前年度との比較	
	決 算 額	構 成 比	決 算 額	構 成 比	決 算 額	構 成 比	決 算 額	構 成 比	決 算 額	構 成 比	増減額	増減率
1 総務費	329,341	2.6%	325,458	2.5%	310,257	2.2%	330,683	2.3%	306,134	2.0%	△ 24,549	△7.4%
2 保険給付費	12,089,052	96.4%	12,112,801	92.0%	12,766,031	91.8%	13,277,886	91.3%	14,321,108	94.0%	1,043,222	7.9%
3 財政安定化基金拠出金	11,317	0.1%	13,616	0.1%	13,616	0.1%	13,616	0.1%	-	-	皆減	皆減
4 地域支援事業費	-	-	152,871	1.1%	162,262	1.1%	201,430	1.4%	206,376	1.4%	4,946	2.5%
5 基金積立金	1	0.0%	179,767	1.4%	256,154	1.9%	378,073	2.6%	250,004	1.6%	△ 128,069	△33.9%
6 公債費(財政安定化基金償還金)	55,100	0.5%	129,600	1.0%	129,600	1.0%	129,600	0.9%	-	-	皆減	皆減
7 諸支出金	53,647	0.4%	250,780	1.9%	263,427	1.9%	202,045	1.4%	149,052	1.0%	△ 52,993	△26.2%
歳 出 合 計	12,538,458	100.0%	13,164,893	100.0%	13,901,347	100.0%	14,533,333	100.0%	15,232,674	100.0%	699,341	4.8%

介護保険事業の状況

八戸市

青森市

弘前市

青森県

全国

(1) 第1号被保険者数(3月末現在)

前期・後期別の人数・割合	75歳以上
65歳以上75歳未満	24,915人
	54.4%
	45.6%
総数	54,669人

前期・後期別の人数・割合	75歳以上
65歳以上75歳未満	33,728人
	52.2%
	47.8%
総数	70,557人

前期・後期別の人数・割合	75歳以上
65歳以上75歳未満	23,379人
	49.5%
	50.5%
総数	46,337人

前期・後期別の人数・割合	75歳以上
65歳以上75歳未満	176,506人
	50.1%
	49.9%
総数	353,703人

前期・後期別の人数・割合	75歳以上
65歳以上75歳未満	13,772,269人
	52.4%
	47.6%
総数	28,916,435人

(2) 要介護認定者数(3月末現在)

○介護度別認定者数(第2号被保険者含む)

	認定者数	構成比(%)
要支援1	398人	4.4%
要支援2	801人	8.9%
経過的要介護	0人	0.0%
要介護1	2,038人	22.8%
要介護2	1,929人	21.5%
要介護3	1,441人	16.1%
要介護4	1,104人	12.3%
要介護5	1,244人	13.9%
計	8,955人	100.0%

	認定者数	構成比(%)
要支援1	1,196人	9.5%
要支援2	1,364人	10.8%
経過的要介護	0人	0.0%
要介護1	2,340人	18.5%
要介護2	2,659人	21.0%
要介護3	1,939人	15.3%
要介護4	1,636人	12.9%
要介護5	1,515人	12.0%
計	12,649人	100.0%

	認定者数	構成比(%)
要支援1	1,425人	14.4%
要支援2	1,228人	12.4%
経過的要介護	0人	0.0%
要介護1	1,261人	12.8%
要介護2	2,333人	23.6%
要介護3	1,376人	13.9%
要介護4	1,102人	11.2%
要介護5	1,157人	11.7%
計	9,882人	100.0%

	認定者数	構成比(%)
要支援1	6,315人	9.6%
要支援2	7,283人	11.1%
経過的要介護	0人	0.0%
要介護1	11,820人	18.0%
要介護2	13,447人	20.5%
要介護3	9,652人	14.7%
要介護4	8,318人	12.7%
要介護5	8,843人	13.5%
計	65,678人	100.0%

	認定者数	構成比(%)
要支援1	601,615人	12.4%
要支援2	650,774人	13.4%
経過的要介護	0人	0.0%
要介護1	847,261人	17.5%
要介護2	849,306人	17.5%
要介護3	712,791人	14.7%
要介護4	626,187人	12.9%
要介護5	559,449人	11.5%
計	4,847,383人	100.0%

○認定率

	認定者数	認定率
65歳以上75歳未満	1,457人	4.9%
75歳以上	7,149人	28.7%
計	8,606人	15.7%
第2号被保険者	349人	—
合計	8,955人	16.4%

	認定者数	認定率
65歳以上75歳未満	1,858人	5.0%
75歳以上	10,369人	30.7%
計	12,227人	17.3%
第2号被保険者	422人	—
合計	12,649人	17.9%

	認定者数	認定率
65歳以上75歳未満	1,286人	5.6%
75歳以上	8,359人	35.8%
計	9,645人	20.8%
第2号被保険者	237人	—
合計	9,882人	21.3%

	認定者数	認定率
65歳以上75歳未満	8,856人	5.0%
75歳以上	54,734人	31.0%
計	63,590人	18.0%
第2号被保険者	2,088人	—
合計	65,678人	18.6%

	認定者数	認定率
65歳以上75歳未満	643,911人	4.3%
75歳以上	4,053,666人	29.4%
計	4,697,577人	16.2%
第2号被保険者	149,806人	—
合計	4,847,383人	16.8%

(3) サービス受給者数 (第2号被保険者含む) ※現物給付(主に1月サービス分)償還給付(2月支出決定分)

	受給者総数	構成比
居宅サービス	6,197人	74.6%
地域密着型サービス	750人	9.0%
施設サービス	1,362人	16.4%

	受給者総数	構成比
居宅サービス	8,051人	72.1%
地域密着型サービス	1,084人	9.7%
施設サービス	2,029人	18.2%

	受給者総数	構成比
居宅サービス	6,503人	73.4%
地域密着型サービス	828人	9.3%
施設サービス	1,532人	17.3%

	受給者総数	構成比
居宅サービス	41,932人	71.4%
地域密着型サービス	5,788人	9.9%
施設サービス	11,021人	18.8%

	受給者総数	構成比
居宅サービス	2,887,962人	72.7%
地域密着型サービス	246,488人	6.2%
施設サービス	837,289人	21.1%

※ 受給者一人当たりの費用月額(22年3月サービス提供分) ～ 特定入所者介護サービス費、高額介護サービス費を含む

	費用額(千円/月)	対全国比
予防サービス	44.5	111.3%
介護サービス	172.3	91.5%

	費用額(千円/月)	対全国比
居宅サービス	—	—
地域密着型サービス	—	—
施設サービス	—	—

	費用額(千円/月)	対全国比
居宅サービス	—	—
地域密着型サービス	—	—
施設サービス	—	—

	費用額(千円/月)	対全国比
居宅サービス	39.8	99.5%
地域密着型サービス	182.5	96.9%
施設サービス	—	—

	費用額(千円/月)	対全国比
居宅サービス	40.0	—
地域密着型サービス	188.3	—
施設サービス	—	—

(4) 保険給付決定状況(第2号被保険者分含む) 平成22年3月分 (現物給付(主に1月サービス提供分)償還給付(2月支出決定分))

	八戸市			青森市			弘前市			青森県			全国		
	給付費総額 (千円/月)	高齢者一人あたり (円/月)	構成比	給付費総額 (千円/月)	高齢者一人あたり (円/月)	構成比	給付費総額 (千円/月)	高齢者一人あたり (円/月)	構成比	給付費総額 (千円/月)	高齢者一人あたり (円/月)	構成比	給付費総額 (千円/月)	高齢者一人あたり (円/月)	構成比
居宅(介護予防)サービス	624,356	11,421	51.6%	717,597	10,170	45.2%	564,322	12,179	45.7%	3,839,312	10,855	44.6%	270,824,684	9,366	47.0%
訪問介護	121,063	2,214		224,503	3,182		174,354	3,763		943,694	2,668		51,400,507	1,778	
訪問入浴介護	8,232	151		15,613	221		4,411	95		55,419	157		3,883,963	134	
訪問看護	29,554	541		22,865	324		27,153	586		150,177	425		9,817,810	340	
訪問リハビリテーション	2,185	40		2,033	29		495	11		6,494	18		1,621,352	56	
居宅療養管理指導	2,788	51		7,301	103		1,968	42		19,378	55		2,876,329	99	
通所介護	169,973	3,109	24.0%	143,873	2,039	16.5%	146,107	3,153	16.5%	1,094,871	3,095	18.8%	74,982,016	2,593	18.1%
通所リハビリテーション	119,778	2,191		118,556	1,680		57,570	1,242		520,756	1,472		29,237,848	1,011	
短期入所サービス	46,298	847		42,397	601		48,309	1,043		326,866	924		27,168,036	940	
福祉用具貸与	26,087	477		37,232	528		21,509	464		163,774	463		14,413,746	498	
福祉用具購入費	1,866	34		2,165	31		1,736	37		8,869	25		1,041,048	36	
住宅改修費	3,632	66		5,271	75		3,547	77		22,025	62		2,818,132	97	
特定施設入居者生活介護	20,561	376		8,294	118		11,061	239		67,810	192		22,846,340	790	
介護予防支援・居宅介護支援	72,339	1,323		87,494	1,240		66,102	1,427		459,179	1,298		28,717,557	993	
地域密着型介護予防サービス	155,700	2,848	12.9%	237,704	3,369	15.0%	185,915	4,012	15.1%	1,291,357	3,651	15.0%	48,931,414	1,692	8.5%
夜間対応型訪問介護	0	0		122	2		0	0		122	0		105,726	4	
認知症対応型通所介護	12,884	236	1.1%	9,568	136	0.6%	14,357	310	1.2%	62,154	176	0.7%	4,995,292	173	0.9%
小規模多機能型居宅介護	21,910	401		4,569	65		0	0		63,417	179		6,661,820	230	
認知症対応型共同生活介護	109,051	1,995	9.0%	223,445	3,167	14.1%	171,558	3,702	13.9%	1,102,130	3,116	12.8%	34,668,779	1,199	6.0%
地域密着型特定施設入居者生活介護	3,254	60		0	0		0	0		3,254	9		496,615	17	
地域密着型介護老人福祉施設	8,601	157	0.7%	0	0	0.0%	0	0	0.0%	60,280	170	0.7%	2,003,182	69	0.3%
施設サービス	376,630	6,889	31.1%	540,002	7,653	34.0%	415,595	8,969	33.7%	2,980,791	8,427	34.6%	224,794,101	7,774	39.0%
介護老人福祉施設	131,620	2,408	10.9%	210,135	2,978	13.2%	171,705	3,706	13.9%	1,287,457	3,640	14.9%	107,464,773	3,716	18.6%
介護老人保健施設	172,707	3,159	14.3%	273,718	3,879	17.2%	217,304	4,690	17.6%	1,329,775	3,760	15.4%	85,444,319	2,955	14.8%
介護療養型医療施設	72,303	1,323		56,149	796		26,586	574		363,559	1,028		31,885,009	1,103	
特定入所者介護(予防)サービス費	33,125	606	2.7%	58,892	835	3.7%	42,743	922	3.5%	329,563	932	3.8%	21,820,432	755	3.8%
高額介護(介護予防)サービス費	19,673	360	1.6%	32,843	465	2.1%	26,227	566	2.1%	171,566	485	2.0%	10,199,420	353	1.8%
合計	1,209,484	22,124	100.0%	1,587,038	22,493	100.0%	1,234,802	26,648	100.0%	8,612,589	24,350	100.0%	576,570,051	19,939	100.0%

※通所系サービスの給付費(高齢者一人あたり)は、全国平均の1.5倍

※グループホームの給付費(高齢者一人あたり)は、全国平均の1.7倍

※介護老人福祉施設(地域密着型特養含む)の給付費(高齢者一人あたり)は、全国平均の0.7倍

(5) 保険料の比較

	(月額)				
	第1期	第2期	第3期	第4期 H21~23	改定率 3期→4期
八戸市	3,221 円	4,100 円	4,800 円	4,800 円	0.0 %
青森市	3,191 円	3,733 円	4,256 円	4,609 円	8.3 %
弘前市	3,618 円	4,276 円	5,285 円	5,350 円	1.2 %
青森県平均	3,256 円	4,029 円	4,781 円	4,999 円	4.6 %
全国平均	2,911 円	3,293 円	4,090 円	4,160 円	1.7 %

厚生労働省HP掲載資料「介護保険事業状況報告(暫定)(平成22年3月分)」から作成

(3)

地域密着型サービス事業所の指定更新について

地域密着型サービス事業所 指定更新

(平成22年2月1日～平成22年7月31日)

	事業所名 (法人名)	住所	サービス種別	指定更新日 (有効期間満了日)	更新に伴う新たな有効期間
1	グループホームあゆみの里 (社会福祉法人奥入瀬会)	上北郡おいらせ町東下谷地 618	(介護予防) 認知症対応型 共同生活介護	平成22年7月5日 (平成22年7月28日)	平成22年7月29日～ 平成28年7月28日

※他市町村の地域密着型サービス事業所であるが、平成18年4月1日以前から現在まで当市の被保険者が入居している関係で、事業所所在地保険者（＝おいらせ町）と同様に当市でも指定更新を行うもの。

(4)

分科会の決議事項について

介護予防支援業務委託事業者の承認について

【1】委託事業所

法人名	代表者職氏名	事業所名	所在地
新規 株式会社 らぼーるけあ	代表取締役 斎藤 勉	居宅介護支援事業所 ケアプランニング真ごころ	八戸市柏崎4丁目16-29
事後 承認 社会福祉法人 和幸園	理事長 西岡 俊子	和幸園ケアセンター	青森市南佃1-2-27

【2】給付管理者数について

	要介護1	要介護2	要介護3	要介護4	要介護5	計
ケアプランニング真ごころ	2	1	2	0	0	5
和幸園ケアセンター	4	2	3	2	1	12

【3】職員に関する事項

事業所	常勤・非常勤の別	専従・兼務の別	経験年数 (年)	受持利用者数 (人)	給付管理者数 (人)
ケアプランニング 真ごころ	常勤	兼務	10	5	5
和幸園ケアセンター	非常勤	専従	2	14	13

※平成22年7月1日現在

【4】委託事業所数

当該事業所を含めて、委託事業所数64事業所、委託可能見込み数1018件

小規模多機能型居宅介護 公募選定概要

公募内容

平成21年3月に策定した『八戸市高齢者福祉計画』に基づき、小規模多機能型居宅介護を新規開設により4カ所公募する。（22年度公募選定、23年度サービス開始）

募集圏域

田面木・館・豊崎地区、長者・白山台地区、三八城・根城地区、小中野・江陽地区、柏崎・吹上地区、是川・中居林地区、大館・東地区及び南郷区の8圏域。
（小規模多機能型居宅介護が整備されていない圏域+柏崎・吹上地区（※））
※柏崎・吹上地区は介護保険サービス基盤の整備が進んでいないことから募集圏域に含める。

応募要件

法人格を有する者又は指定申請時に法人格を有することが確実である者。

選定方法

（1）一次審査（配点40点）

客観的な判断基準により審査可能な項目について事務局で審査を行う。一次審査における評価点数上位の者から最大10事業所を二次審査希望者として選定する。
（応募者が複数の圏域においては、整備済事業所を含めて選定は3事業所を上限とする。従って、柏崎・吹上地区は2事業所が上限となる）

（2）二次審査（配点60点）

代表者等からのプレゼンテーション及び選定委員からの質疑応答により評価を行う。

上記一次審査、二次審査の合計評価点数上位の者から選定を行う。（応募者が複数の圏域においては、整備済事業所を含めて選定は2事業所を上限とする。従って、柏崎・吹上地区は1事業所が上限となる）

< 選定例 >

評価点数順位	法人名	圏域
1	A法人	長者・白山台 地区
2	B法人	三八城・根城 地区
3	C法人	三八城・根城 地区
4	D法人	三八城・根城 地区
5	E法人	小中野・江陽 地区
6	F法人	柏崎・吹上 地区
7	G法人	是川・中居林 地区

選定法人

評価点数順位 1 位 A 法人
評価点数順位 2 位 B 法人
評価点数順位 3 位 C 法人
評価点数順位 5 位 E 法人

※ D 法人は評価点数順位 4 位だが、同圏域で 2 事業所の上限を超えているため選定外となる。

選 定 委 員

(1) 一次審査

介護保険課長、給付事業者GL、担当職員 計 3 名

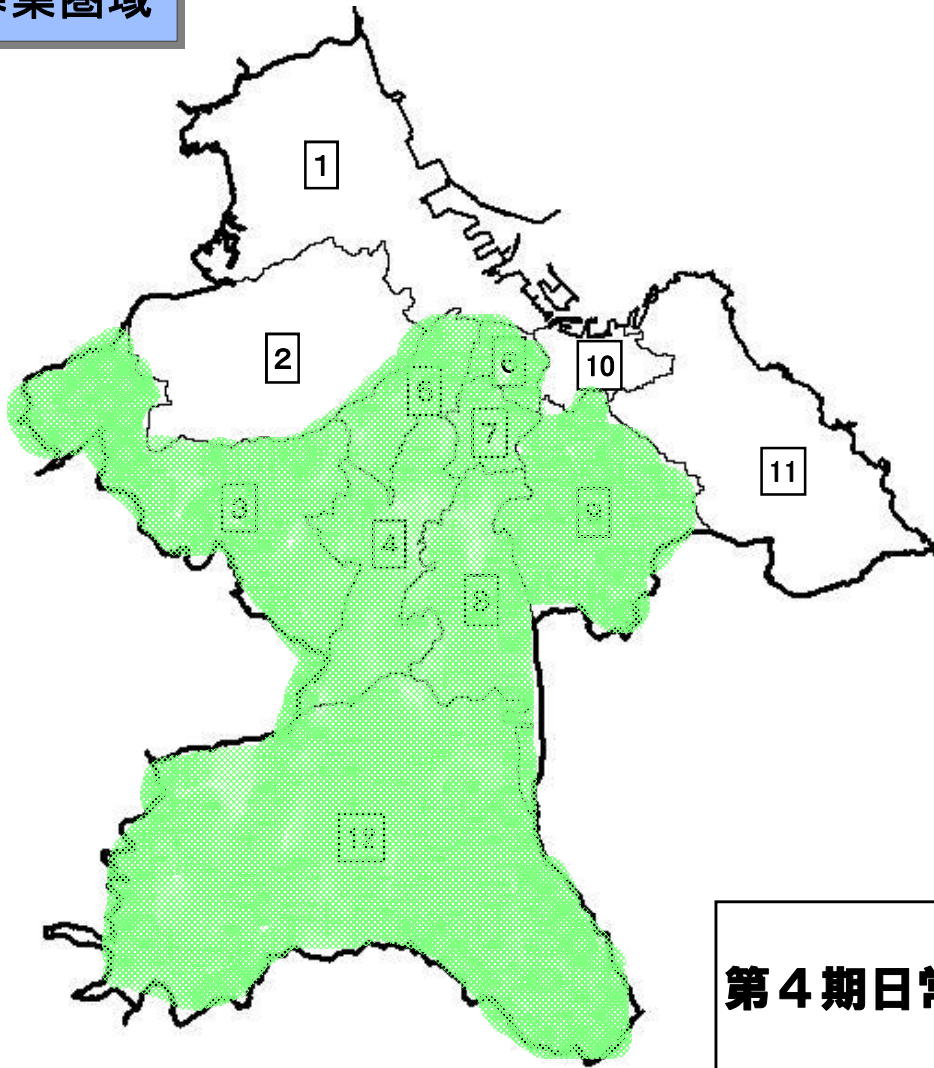
(2) 二次審査

地域密着型サービス運営委員会委員 計 8 名

選定スケジュール

22年06月23日	22年度第1回 八戸市健康福祉審議会 (委員委嘱、小規模多機能型居宅介護の概要)
22年07月16日	22年度第1回 地域密着型サービス運営委員会 (小規模多機能型居宅介護 公募選定要綱等審議)
22年07月～	公募説明会 周知 (広報はちのへ 8月号、八戸市ホームページに掲出)
22年08月20日	公募説明会 開催
22年09月01日 ～10月14日	公募受付期間
22年11月予定	22年度第2回 地域密着型サービス運営委員会 (一次審査結果報告、二次審査方法の説明)
23年01月予定	22年度第3回 地域密着型サービス運営委員会 (二次審査実施(事業者によるプレゼンテーション))
23年02月予定	介護・高齢福祉部会 (公募選定結果報告)

募集圏域



第4期日常生活圏域

1…市川・根岸

2…下長・上長

3…田面木・館・豊崎

4…長者・白山台

5…三八城・根城

6…小中野・江陽

7…柏崎・吹上

8…是川・中居林

9…大館・東

10…白銀・湊

11…白銀南・鮫・南浜

12…南郷区