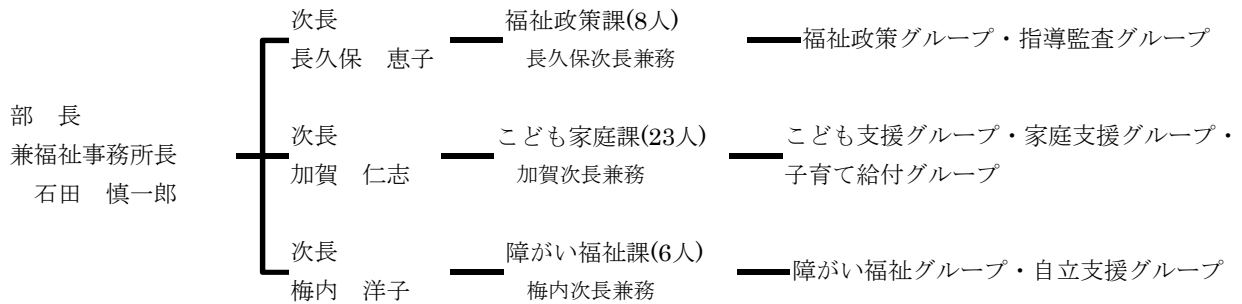


(4) 当市の子ども・子育て支援施策の現状について

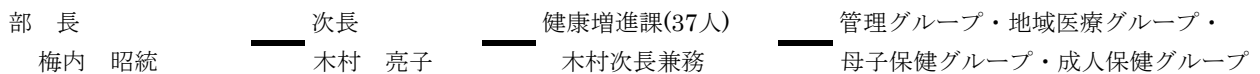
～子ども・子育て支援分野における市の事務事業について～

◎機構図

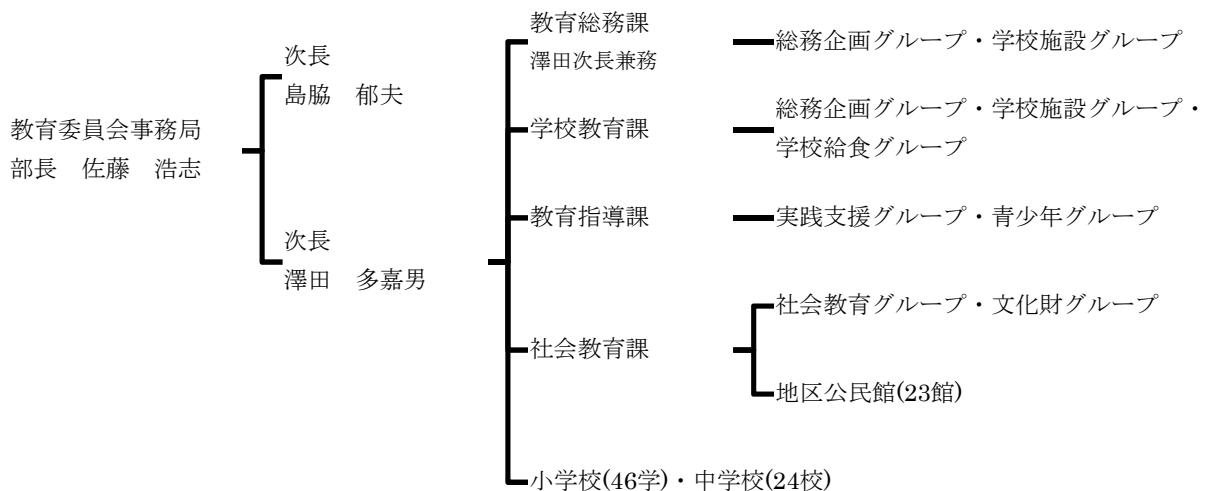
【福祉部】（子ども・子育て支援分野関係課のみ記載）



【市民健康部】（子ども・子育て支援分野関係課のみ記載）



◎参考（教育委員会機構図）



◎主な事務分掌（子ども・子育て支援関係業務のみ記載）

○福祉政策課

- ・ 民生委員及び児童委員並びに民生委員推薦会に関する事。
- ・ 社会福祉法人の定款等の認可及び指導監査等に関する事。
- ・ 社会福祉関係団体の育成等及び社会福祉協議会に関する事。
- ・ 八戸市社会福祉事業団の連絡調整に関する事。

○こども家庭課

- ・ 乳幼児等医療費に関する事。
- ・ 未熟児養育医療に関する事。
- ・ ひとり親家庭等医療費に関する事。
- ・ 児童手当に関する事。
- ・ 児童扶養手当に関する事。
- ・ 児童福祉法に規定する保育の実施に関する事。
- ・ 遺児等援護対策事業に関する事。
- ・ 児童館に関する事。
- ・ 放課後児童健全育成事業に関する事。
- ・ 母子生活支援施設に関する事。
- ・ その他子育て支援事業に関する事。

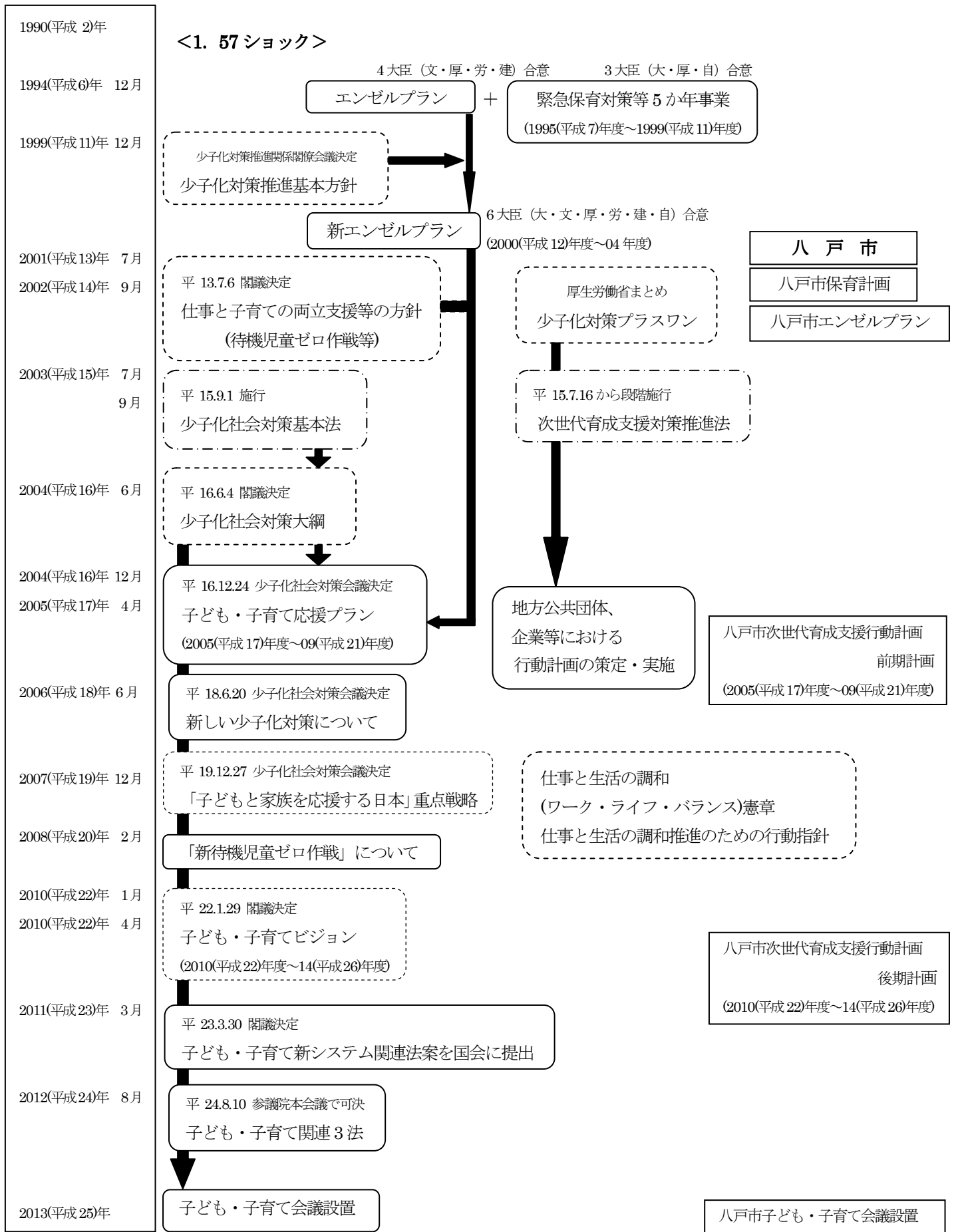
○障がい福祉課

- ・ 心身障害者医療費に関する事。
- ・ 身体障害児及び身体障害者の補装具の給付に関する事。
- ・ 心身障害児及び心身障害者の日常生活用具の給付に関する事。
- ・ 特別児童扶養手当に関する事。
- ・ 心身障害者福祉手当の支給に関する事。
- ・ 身体障害者手帳、愛護手帳及び精神障害者保健福祉手帳に関する事。

○健康増進課

- ・ 休日夜間急病診療所に関する事。
- ・ 感染症の予防に関する事。
- ・ 予防接種に関する事。
- ・ 母子（学童に関わるものを除く）保健に関する事。
- ・ 栄養指導に関する事。
- ・ 妊娠届及び母子保健手帳に関する事。

(4) 当市子ども・子育て支援施策の現状について
 ～これまでの国と当市の取組みについて～

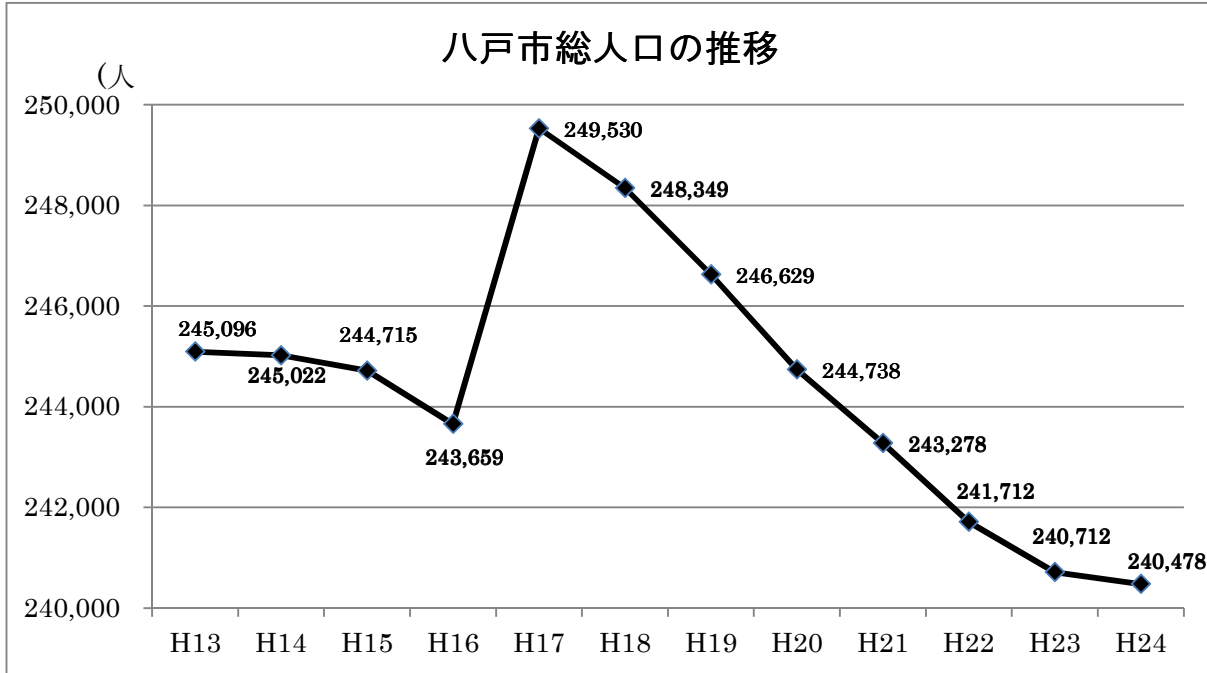


(4) 当市の子ども・子育て支援施策の現状について ～当市の子ども・子育て支援施策の現状について～

○八戸市の現状

(1) 人口の推移

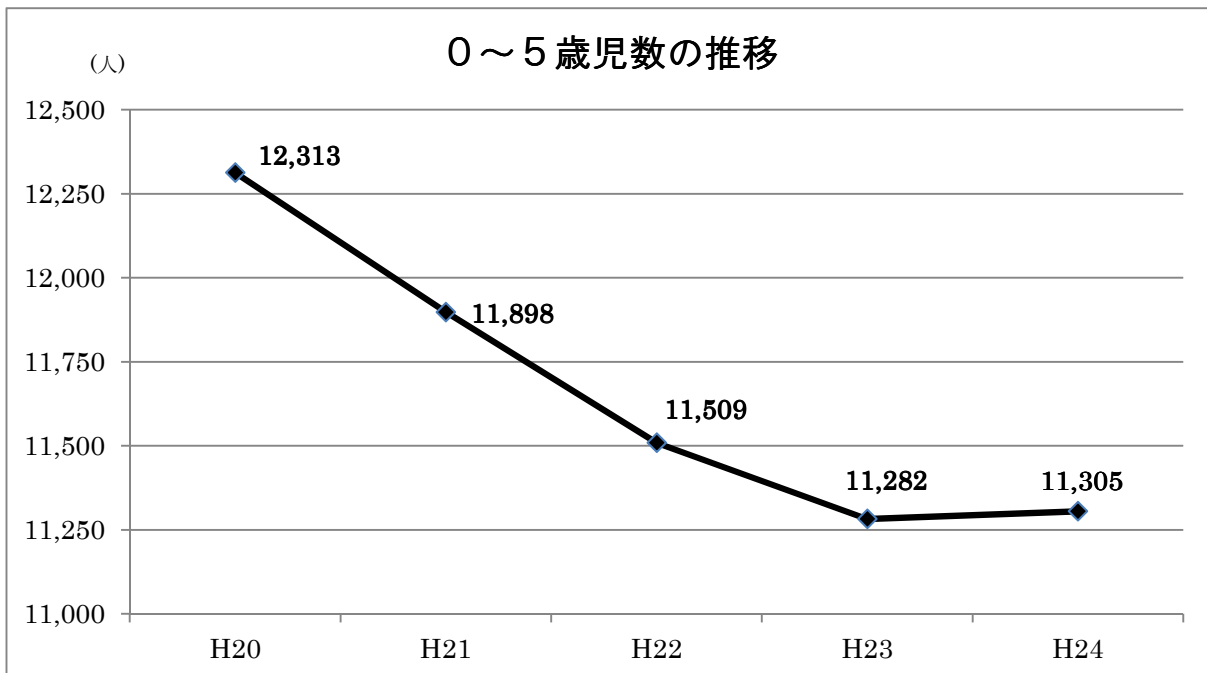
人口は平成 17 年に旧南郷村との合併で増加しましたが、この 10 年間の推移を見ると減少傾向にあります。平成 25 年 3 月末には、24 万人台を割り込みました。



資料：八戸市人口統計表より（各年 9 月末日現在）

(2) 0～5 歳児の推移

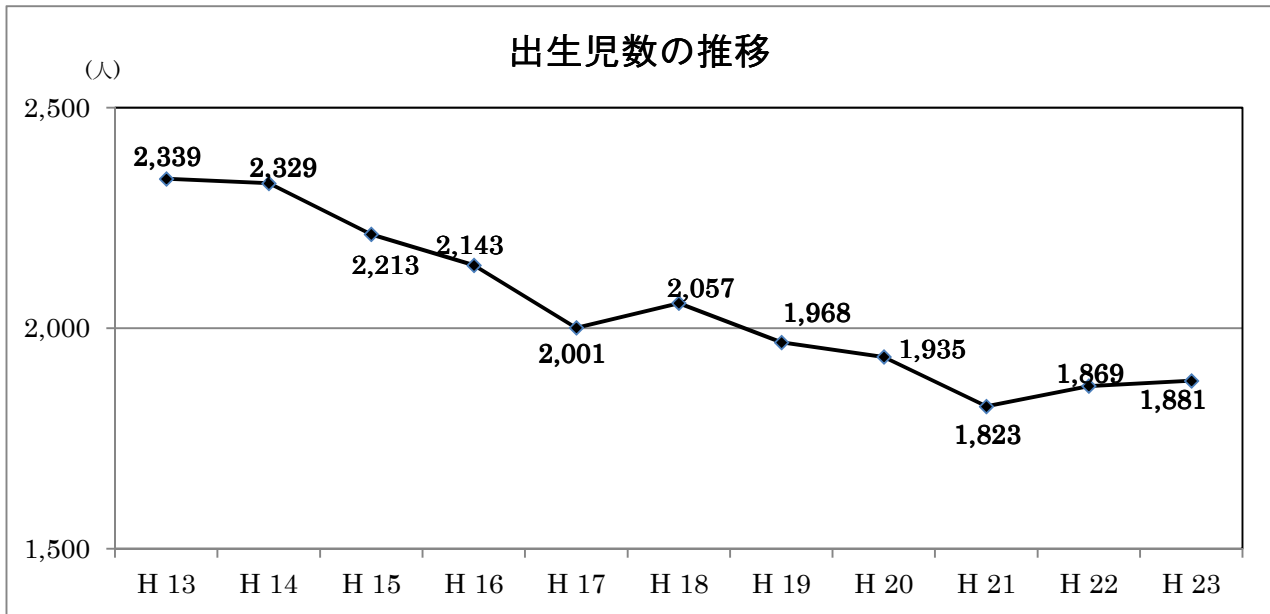
年々減少傾向にあります。平成 24 年度はやや増加しました。



資料：八戸市人口統計表より（各年 3 月末日現在）

(3) 出生児数の推移

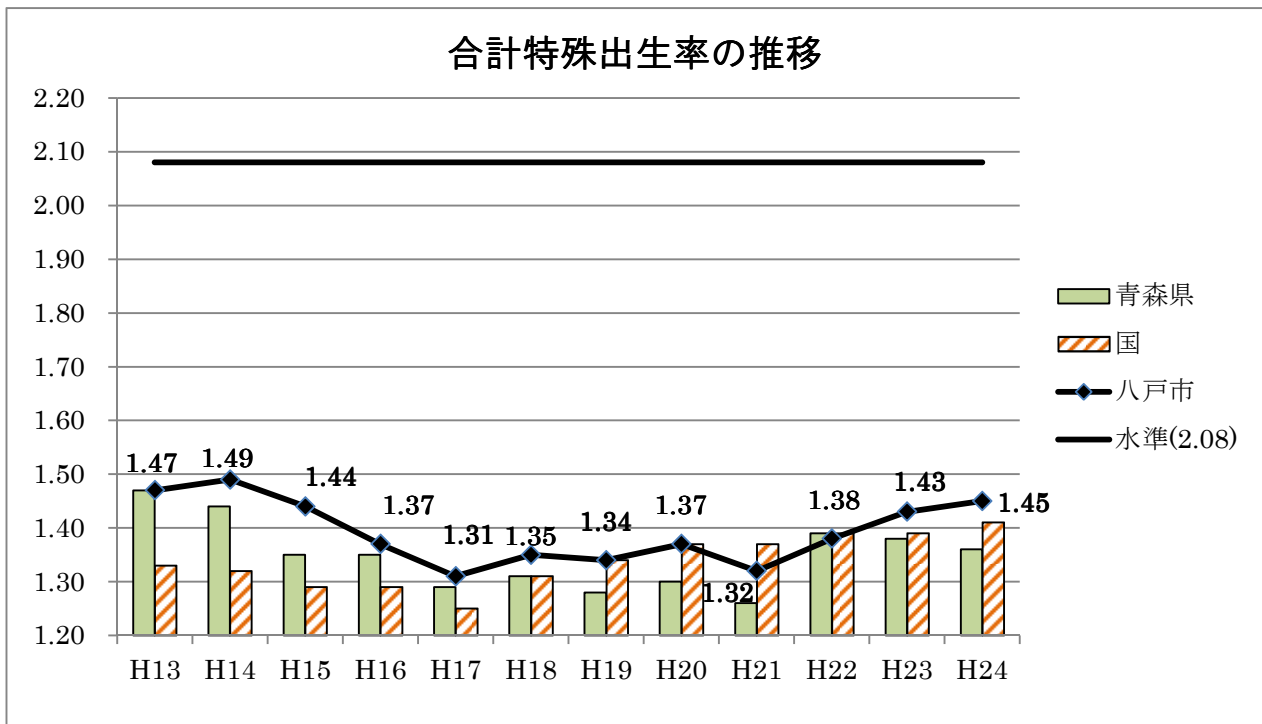
年々減少傾向にあり、ここ数年は2,000人を下回っています。



資料：八戸市統計データより

(4) 合計特殊出生率

一人の女性が生涯に生む子どもの数の理論値である合計特殊出生率は、今年度やや増加しました。しかし、人口を一定の規模で保持する水準(2.08)を大きく下回っています。



資料：全国は厚生労働省「人口能動統計」、青森県は「青森県人口能動統計」より

(5) 就学前児童の状況

当市における、就学前児童の状況を把握するため、基礎となる資料を基にその概要を表したものです（各資料の時点等が異なるため、正確な内訳ではありません）。

0～1歳については、施設ではなく在宅で過ごしている児童が最も多く、2～5歳児では保育所に通っている児童が最も多くなっています。

(人)

	0歳	1歳	2歳	3歳	4歳	5歳	合計
市立保育所	8	20	14	13	16	31	102
私立保育所	345	816	891	946	1,025	1,032	5,055
市立幼稚園	—	—	—	—	—	—	—
私立幼稚園	0	0	21	524	689	692	1,926
認定こども園	10	36	42	6	10	3	107
認可外保育施設	13	36	54	41	47	20	211
在宅等	1,382	1,024	852	313	106	148	3,825
就学前児童数	1,758	1,932	1,874	1,843	1,893	1,926	11,226

資料：就学前児童数は平成25年3月末日の人口統計表より（外国人含む）

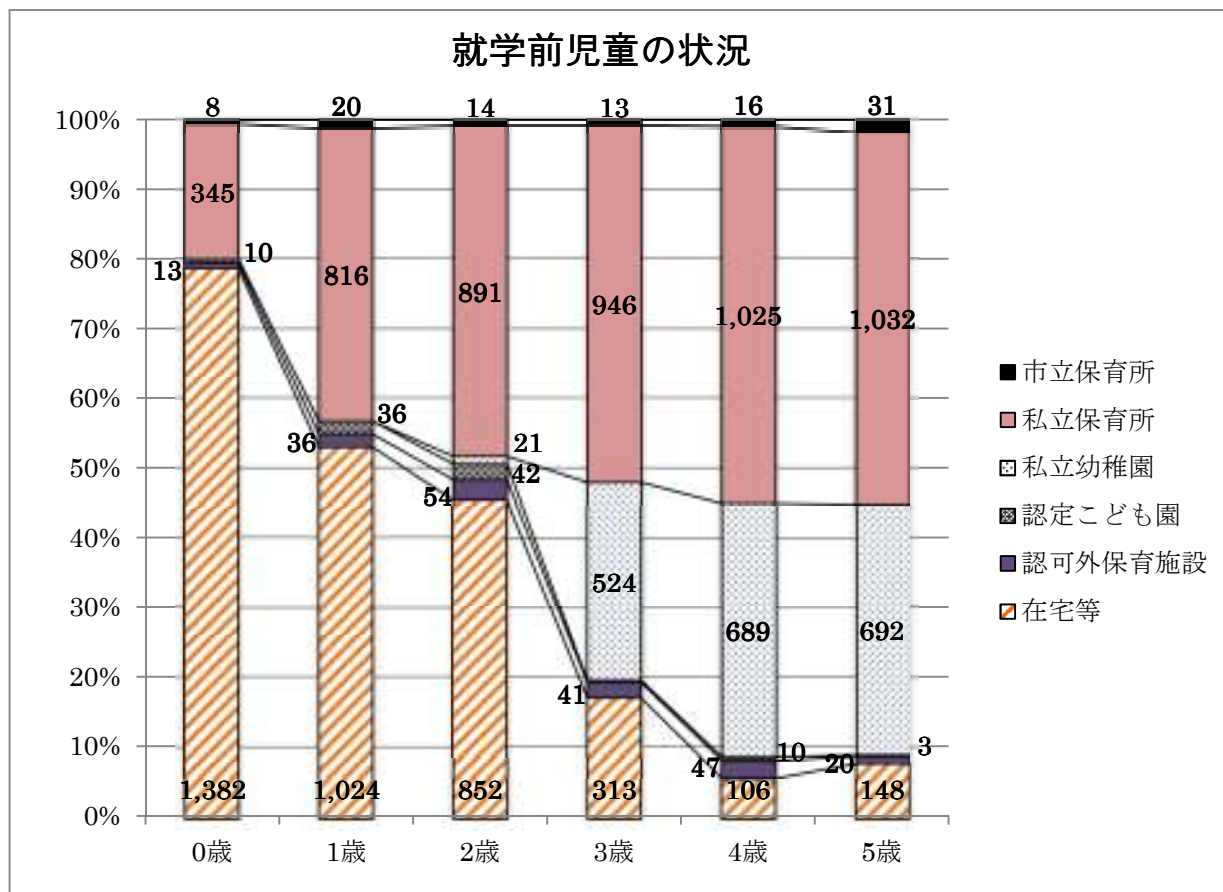
保育所・幼稚園・認定こども園の在籍児童数は平成25年5月1日の数値

認可外保育施設の在籍児童数は平成25年6月1日の数値

保育所在籍児童数は市内施設に入所する児童数（市外児童を除く）

私立幼稚園、認可外保育施設の在籍児童数には、市外児童が混在する

在宅等児童数は、就学前児童数から保育所、幼稚園、認定こども園、認可外保育施設児童数を差し引いた推計値



○ 保育所・幼稚園・認定こども園等の状況

(1) 保育所の状況

◆認可保育所数（公立2か所含む）

年度	19年度	20年度	21年度	22年度	23年度	24年度
保育所数	72か所	71か所	71か所	72か所	73か所	73か所

資料：「八戸市の健康と福祉」より（各年度末）

◆25年度の認可保育園状況

平成25年5月1日 さえずりの森保育園開設 } 75か所（平成25年7月1日現在）
 平成25年7月1日 北ウィング保育園開設 }

◆入所状況

(人)

	H19	H20	H21	H22	H23	H24	H25
定員総数	5,093	5,033	4,983	4,963	4,978	5,057	5,057
入所児童数	5,200	5,111	4,980	4,991	5,044	5,183	5,241
申込者数	5,311	5,258	5,069	5,014	5,153	5,296	5,410
入所保留者	111	147	89	92	109	113	169

入所児童数は、各年4月1日現在であり、市民が市内の保育園に入所している場合の数である。（他市町村との委託及び受託分を除く）。

* 「入所保留者」は、他に入所可能な保育所があるにも関わらず、保護者の私的な理由などにより特定の保育所を希望し、入所が出来ていない人数である。

* 待機児童について（国定義）

「入所申込が提出されており、入所要件に該当しているが、入所していないもの。」

（注）他に入所可能な保育所があるにも関わらず、特定の保育所を希望し、保護者の私的な理由により待機している場合には待機児童には含めない。

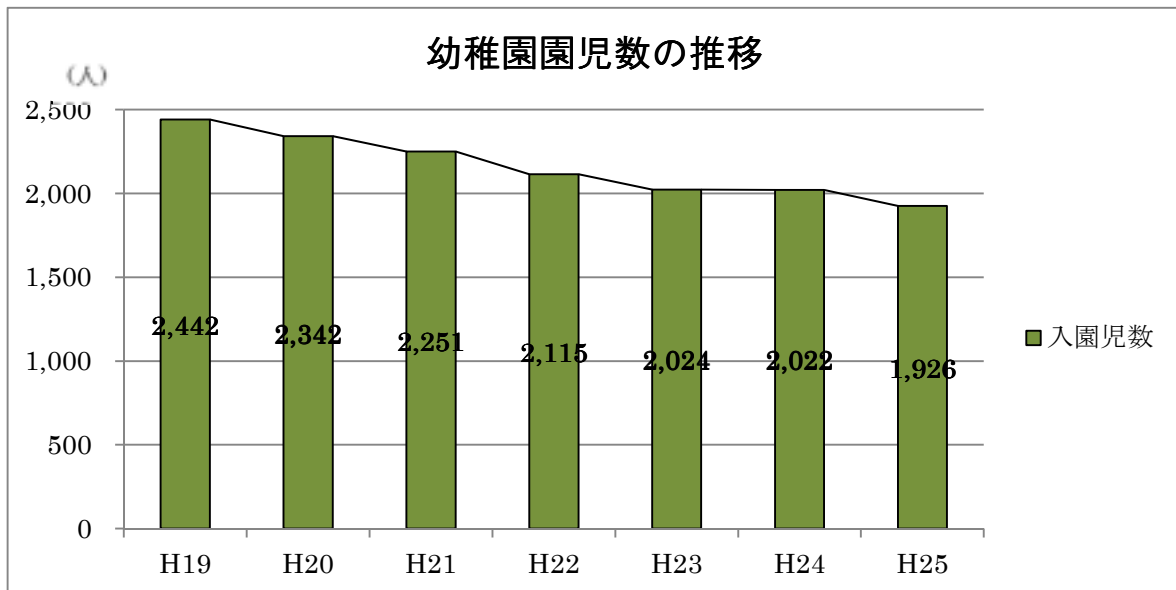
(2) 幼稚園の状況

◆幼稚園数（休園は除く）

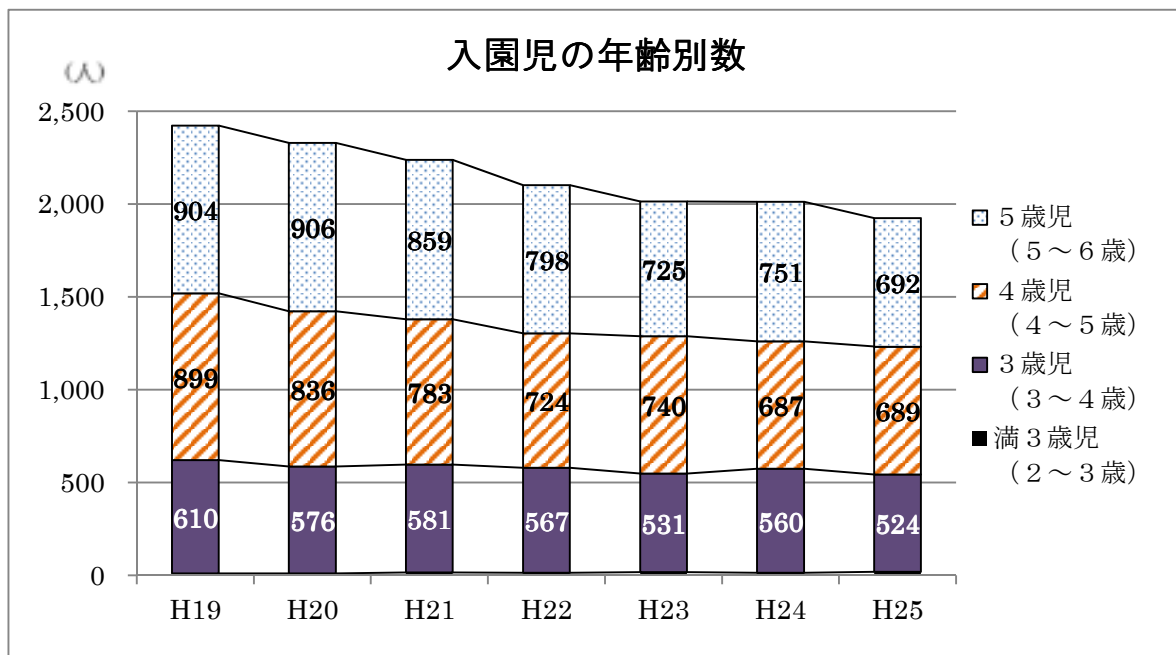
年度	私立	市立
19～24	23園	1園
25	23園	0園

・各年5月1日現在。

・市立幼稚園は24年度をもって閉園。



資料：「八戸市学校一覧」より（各年5月1日現在）



資料：「八戸市学校一覧」より（各年5月1日現在）

(3) 認定こども園の状況

◆幼稚園型 1 園、幼保連携型 3 園の計 4 園（平成 25 年 5 月 1 日現在）

(4) 認可外保育施設の状況

ア 施設の経営形態

（平成 25 年 5 月 1 日現在、青森県へ届出をしている認可外保育施設）

経営形態	施設数（か所）
事業所内保育施設	3
うち院内保育施設（内数）	（1）
ベビーホテル	1
その他の施設	9
合 計	13

*平成 25 年 4 月末までベビーホテルであった認可外保育施設が、5 月より認可保育園となった。

※認可外施設とは・・・

児童福祉法に基づき都道府県知事などの認可を受けていない保育施設の事で、このうち、①夜 8 時以降の保育、②宿泊を伴う保育、③一時預かりの子どもが利用児童の半数以上、のいずれかを常時運営している施設について、“ベビーホテル”という。

イ 施設規模

定員数	50～99 人	20～49 人	6～19 人	5 人以下	合計
施設数（か所）	2	6	5	0	13

資料：認可外保育施設運営状況報告より（平成 25 年 6 月 1 日現在）

ウ 利用児童数

在籍児童数	20～49 人	6～19 人	5 人以下	合計
施設数（か所）	5	5	3	13

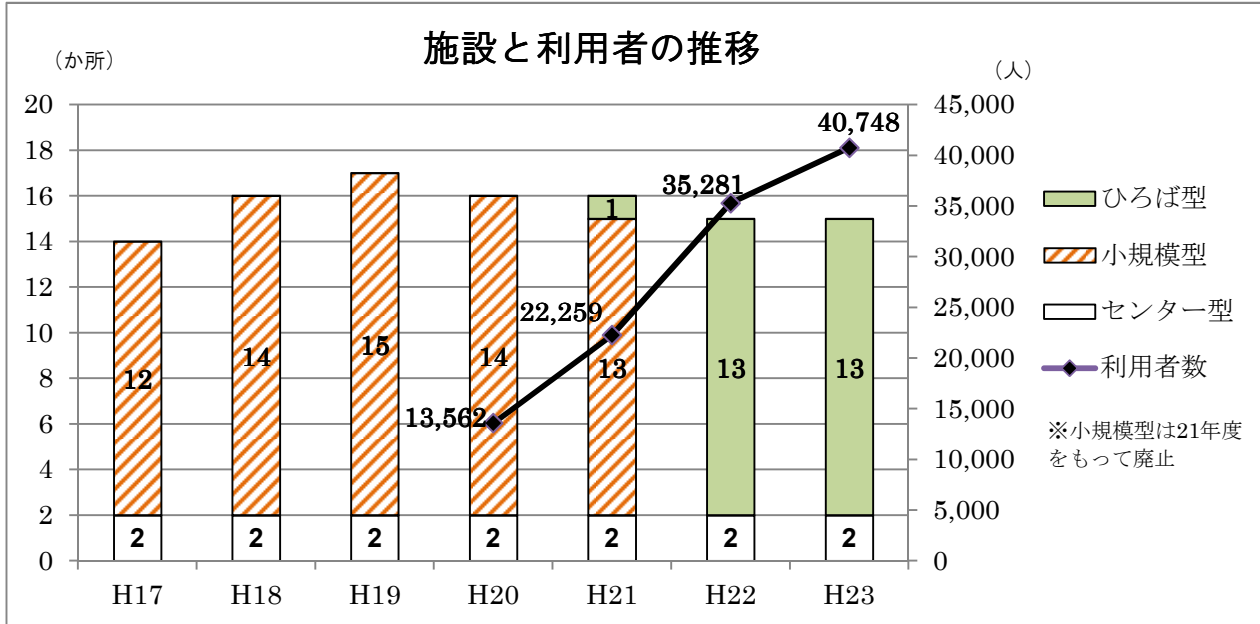
資料：認可外保育施設運営状況報告より（平成 25 年 6 月 1 日現在）

○当市子ども・子育て支援施策の現状

①地域子育て支援拠点事業

子育て家庭に対し、相互交流の場の提供や、育児不安についての相談、育児講座などを実施し、地域全体で子育てを支援し、子どもの健やかな育ちを促進することを目的とする。

主に、保育所などに入所していない家庭を対象とした子育て支援。

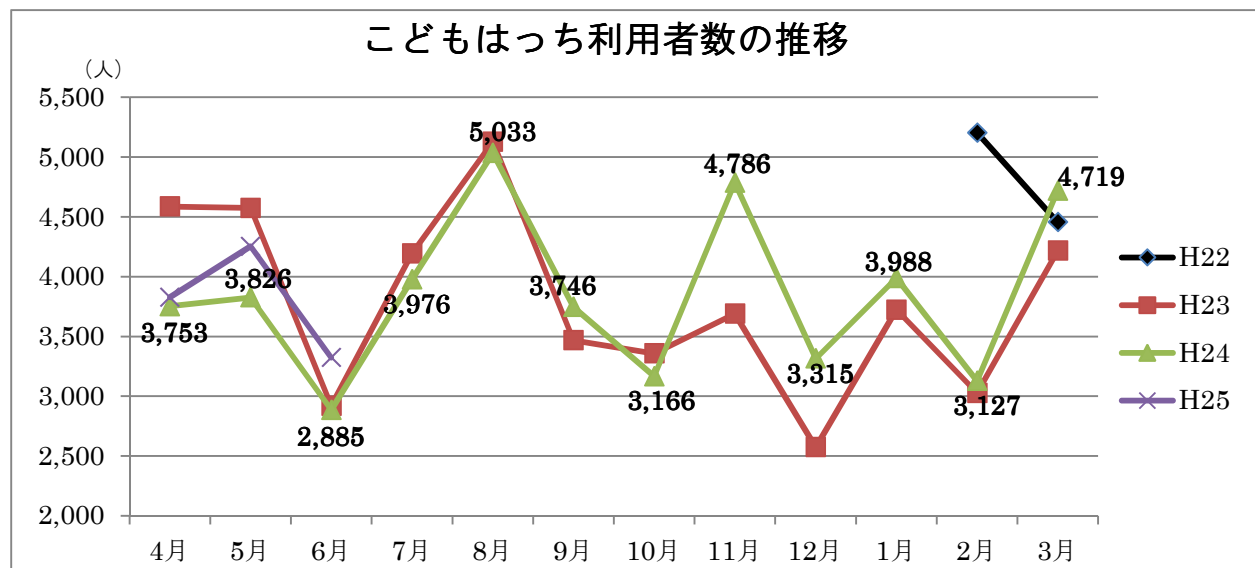


資料：当初予算説明資料より
こどもはっちは除く

◆ センター型は地域支援活動として、公民館等に出向き、育児相談、ふれあい遊び、絵本の読み聞かせなどを提供することが実施要件となっている。（ひろば型との相違点）

○こどもはっち（平成 23 年 2 月 11 日開設）

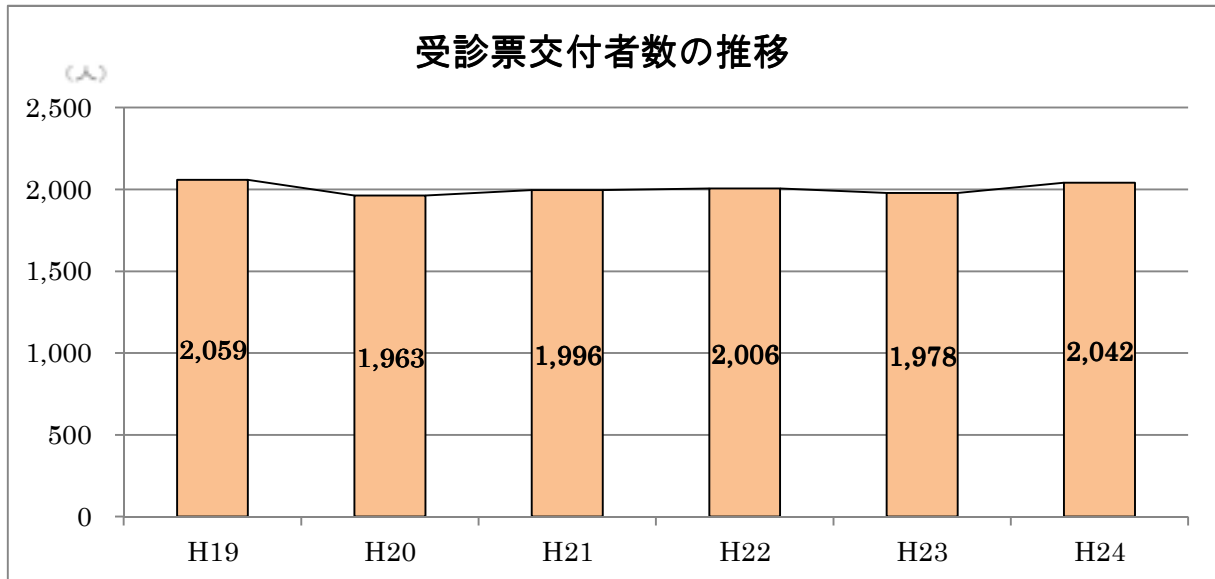
年度	H22	H23	H24
延べ利用者数 (人)	9,658	45,458	46,320



②妊婦健診

妊娠中におこりやすい疾病を早期に発見し、安全な出産ができるように健康の保持増進を図るため、基本的な妊婦健康診査を受けられる妊婦委託健康診査受診票を14回分交付する。

当市ではさらに、平成24年4月1日より多胎妊婦に対し7回分追加交付をしている。

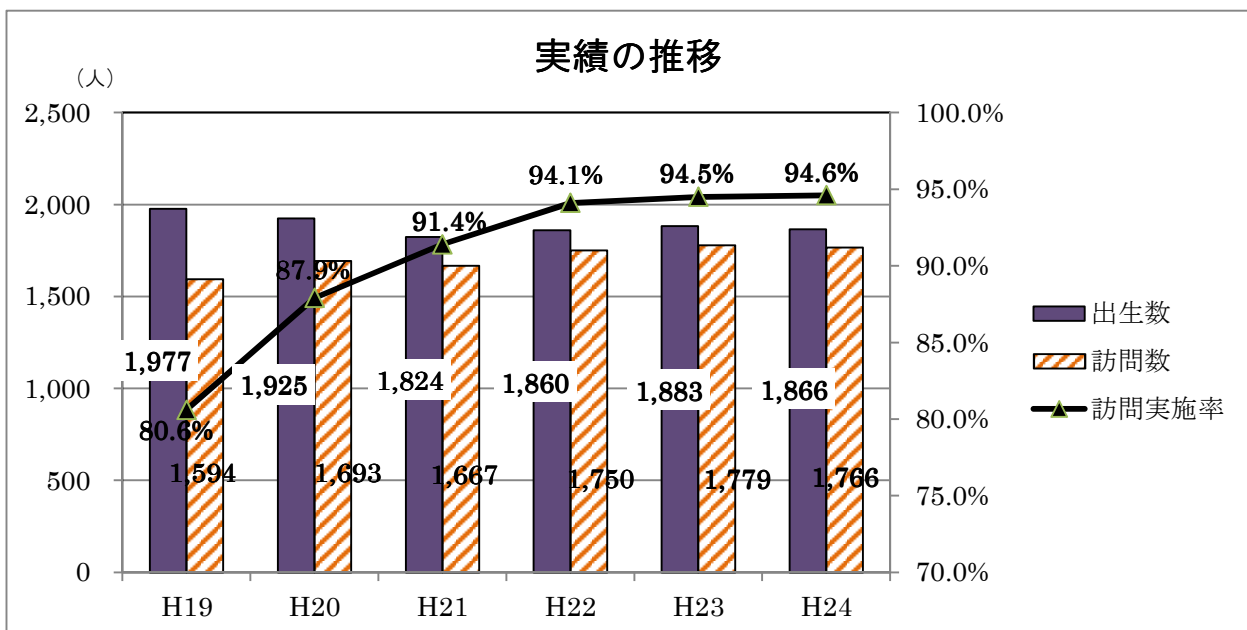


資料：保健業務概要より

③乳児家庭全戸訪問事業

生後4か月までの乳児のいるすべての家庭を対象に、保健師・訪問保健指導員（助産師、看護師）、母子保健推進員（看護師）が家庭を訪問し、子育て支援に関する情報提供や養育環境等の把握を行う。

当市では、妊産婦・新生児（乳幼児）訪問指導とあわせ、平成19年度よりこんにちは赤ちゃん事業として行っており、訪問実施率は年々増加している。

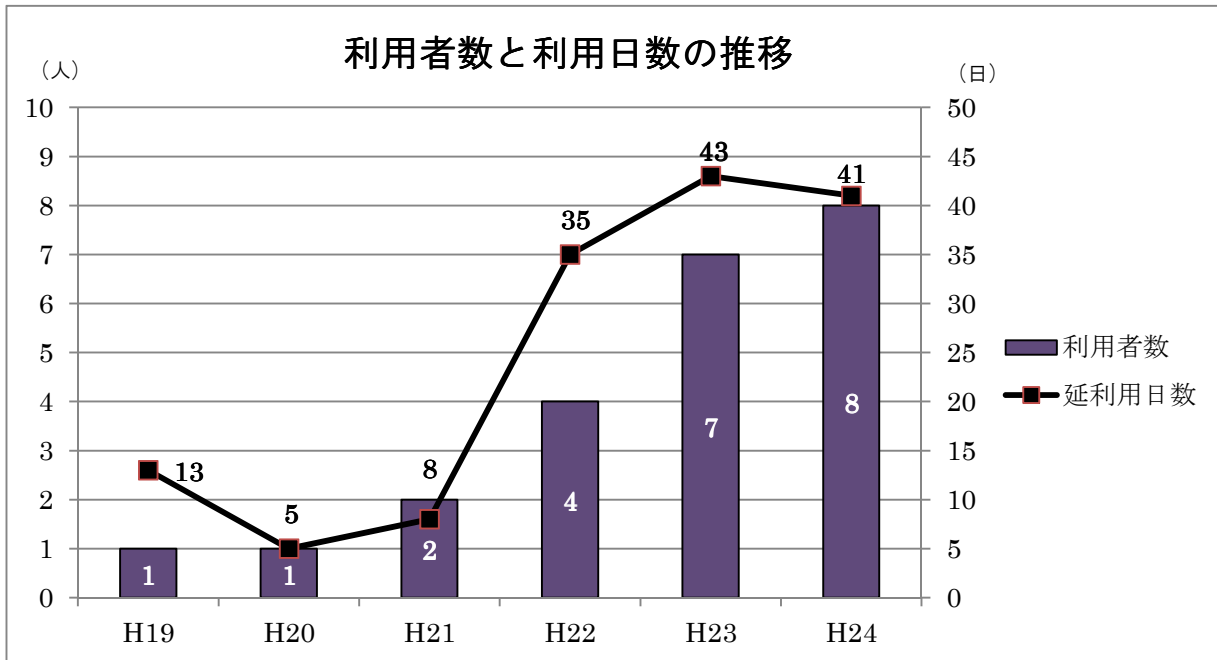


資料：保健業務概要より

④子育て短期支援事業

保護者が、疾病・疲労など身体上・精神上・環境上の理由により児童の養育が困難となった場合に、児童養護施設など保護を適切に行うことができる施設において養育・保護を行う。（原則として7日以内）

八戸市社会福祉事業団に委託し、浩々学園で実施している。

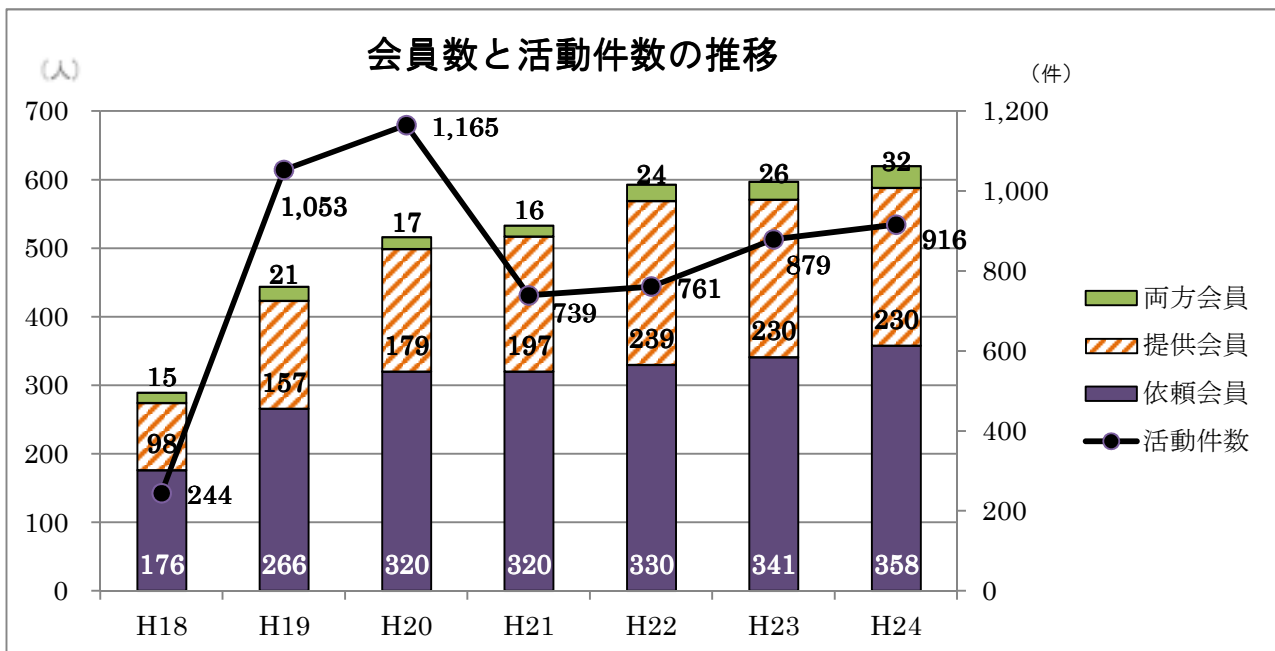


資料：当初予算説明資料より

⑤ファミリーサポートセンター事業

育児の援助を受けたい人（依頼会員）と、行いたい人（提供会員）を会員登録し、会員相互間で育児の援助を行う。

八戸市社会福祉協議会に委託し、実施している。



ア 援助活動件数（平成 24 年度）

活動内容	件数（件）
保育施設への送迎及び保育開始前や保育終了後の預かり	369
学校の迎え及び放課後の預かり	4
放課後児童クラブへの送迎及び放課後児童クラブ終了後の預かり	137
子どもの病気時の援助	3
保育所・学校等休み時の預かり	62
習い事・塾等の送迎	28
保護者等の短時間・臨時的就労の場合の預かり	66
保護者等の求職活動中の預かり	4
冠婚葬祭や他の子供の学校行事の際の預かり	8
買い物等外出の際の預かり	21
保護者等の病気、その他急用の場合の援助	2
その他	212
計	916

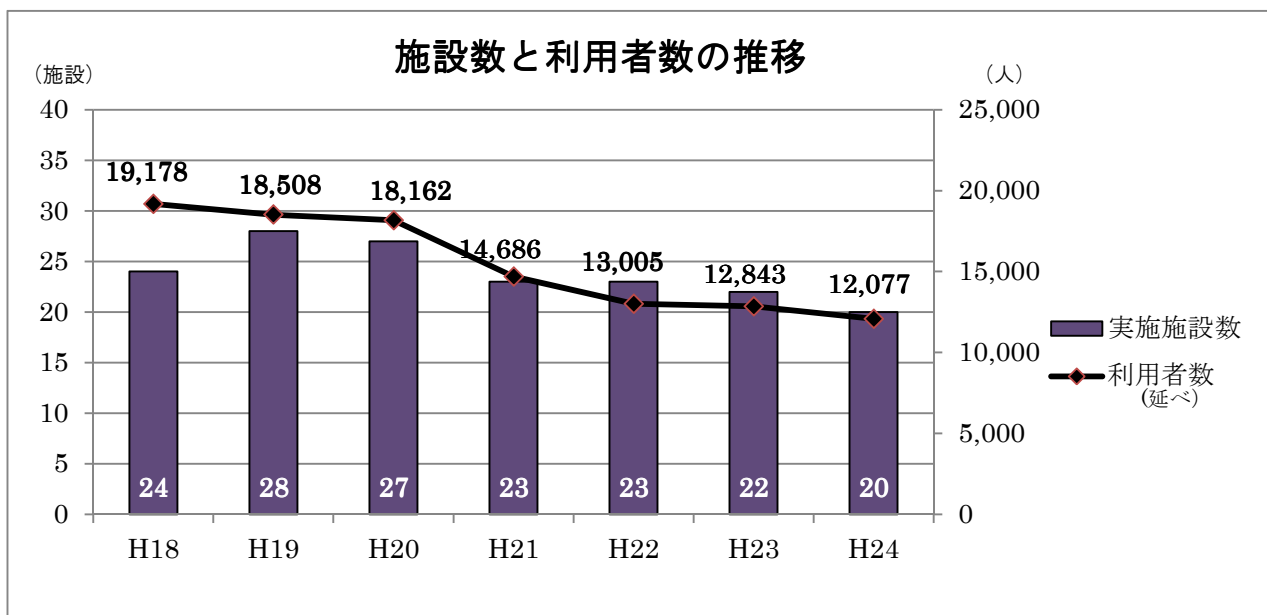
イ 研修会開催状況（平成 24 年度）

	開催日数	参加人数
提供会員養成講習会	8 日	126 人
ステップアップ研修	5 日	104 人
会員交流会	4 日	128 人

資料：八戸市の福祉より

⑥一時預かり

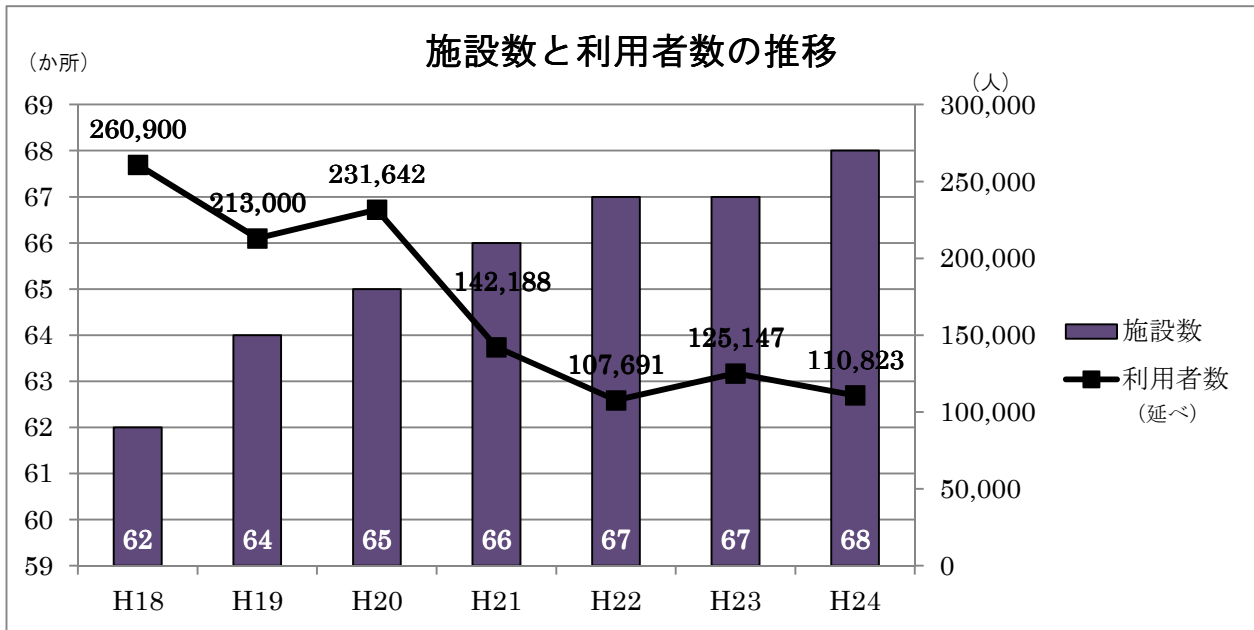
保育の実施の対象とならない就学前児童であって、保護者の傷病・入院、災害・事故、育児等に伴う心理的・肉体的負担の解消等により緊急・一時的に保育が必要となる児童を保育所で保育する。



資料：当初予算説明資料より

⑦延長保育事業

就労形態の多様化に伴う需要に対応するため、民間保育所の通常の開所時間を超えた保育を行う。



資料：当初予算説明資料より

⑧病児・病後児保育事業

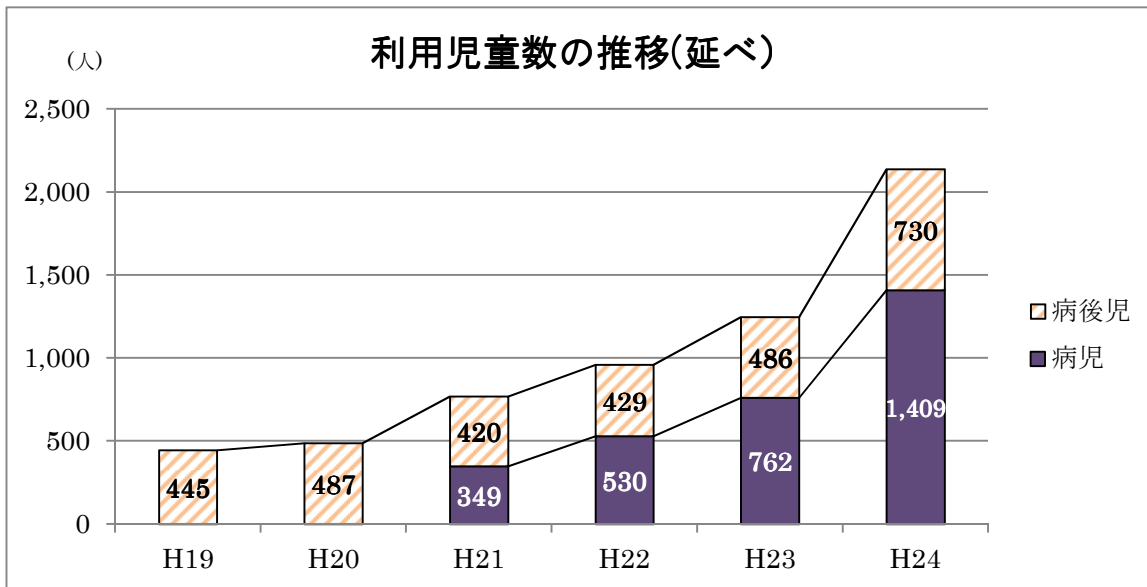
保育所に通所中の児童等が病気または病気の回復期にあり、集団保育が困難な期間、一時的に当該児童の保育を行う。

◆病児：児童が回復期に「至らない場合」であり、かつ、当面の症状の急変が認められない場合

◆病後児：児童が病気の「回復期」であり、かつ集団保育が困難な場合

当市では、現在、病児対応型は2か所、病後児対応型は3か所で実施している。

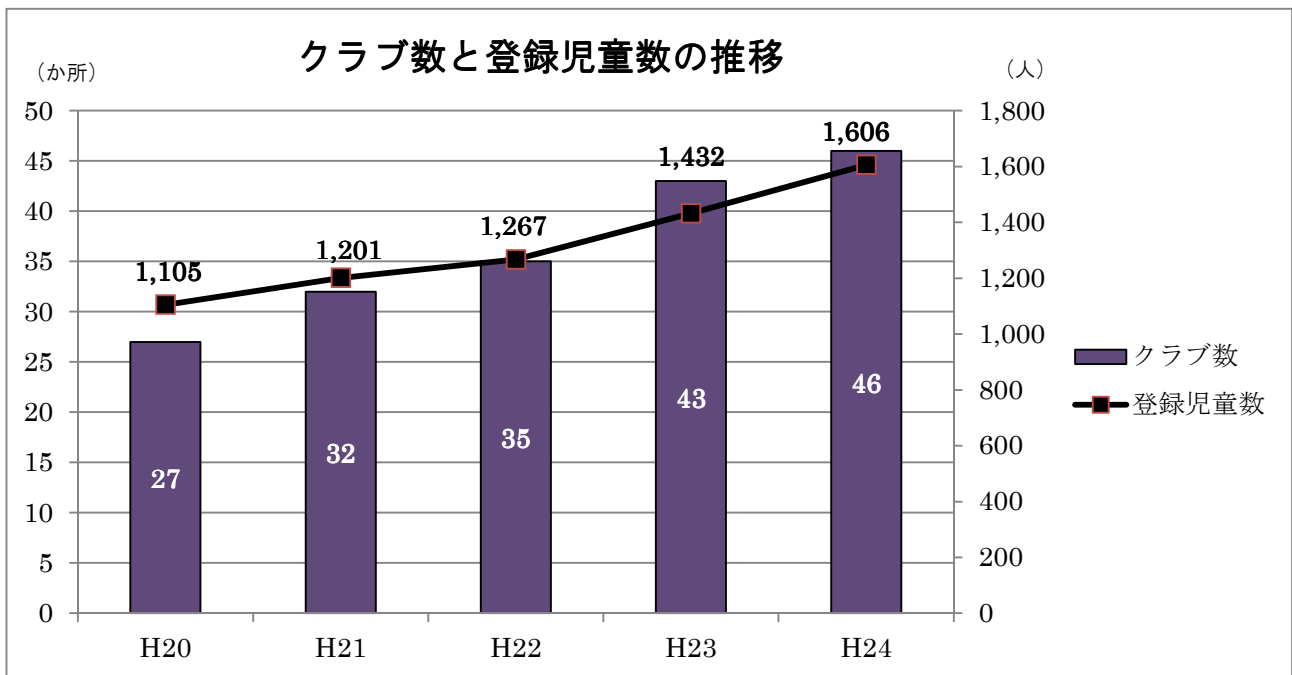
開設月日	病児	病後児
平成13年4月		明星保育園 「病後児保育室プーさんルーム」
平成21年4月	村上こども医院 「病児保育室きしゃぼっぼ」	
平成23年4月		中居林保育園 「病後児保育室すくすくバンビーノ」
平成23年11月	滝沢小児科内科 「病児保育室ひまわり」	
平成24年4月		南売市保育園 「病後児保育室マリーゴールド」



資料：戦略プロジェクト等事業計画表より

⑨放課後児童健全育成事業

小学校の児童で、授業終了後保護者の労働等により家庭で保護を受けられない留守家庭児童を保護し、健全な育成を図るため、学童保育園を開設・運営している。



資料：当初予算説明資料より