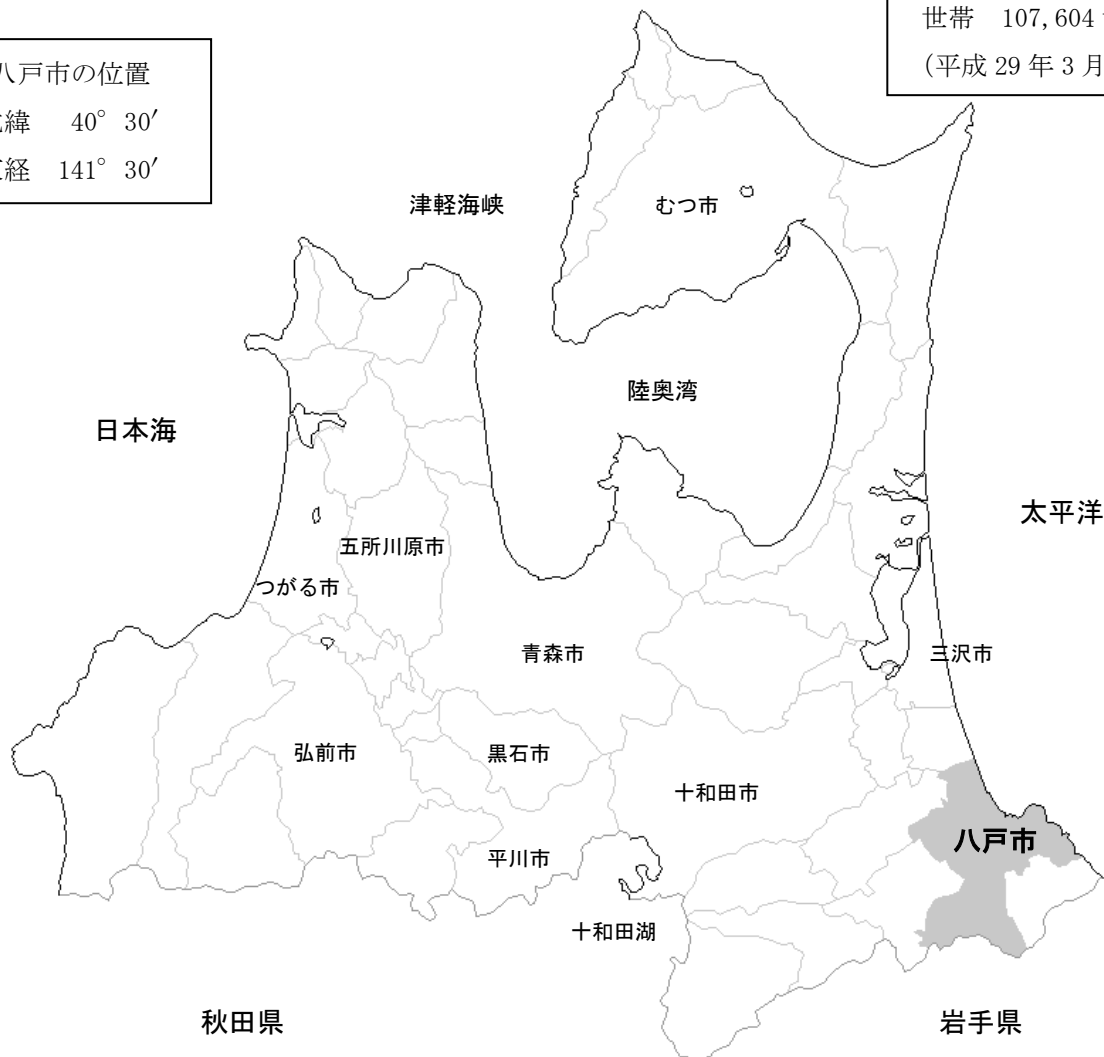


第 1 総 括

1 八戸市の概況

八戸市の位置
北緯 40° 30'
東経 141° 30'

八 戸 市
人口 233,070 人
世帯 107,604 世帯
(平成 29 年 3 月 31 日)



市域面積 305.54km²

平成28年10月1日現在 国土交通省国土地理院調査

八戸市は、太平洋に臨む青森県の南東部に位置し、夏は偏東風（ヤマセ）の影響を受け冷涼で、冬は晴天が多く、北東北にありながら降雪量が少ないのが特徴である。

地形は、なだらかな台地に囲まれた平野が太平洋に向かって広がり、その平野を三分する形で馬淵川、新井田川の2本の河川が流れている。

臨海部には、大規模な工業港、漁港、商業港が整備され、その背後には工業地帯が形成されていることから、優れた漁港施設や背後施設を有する全国屈指の水産都市、また北東北随一の工業都市となっている。

平成 17 年 3 月 31 日に合併した旧南郷村は、「ジャズとそばのまち」として全国的な知名度を誇り、地場産品を生かした特産物の開発なども盛んである。

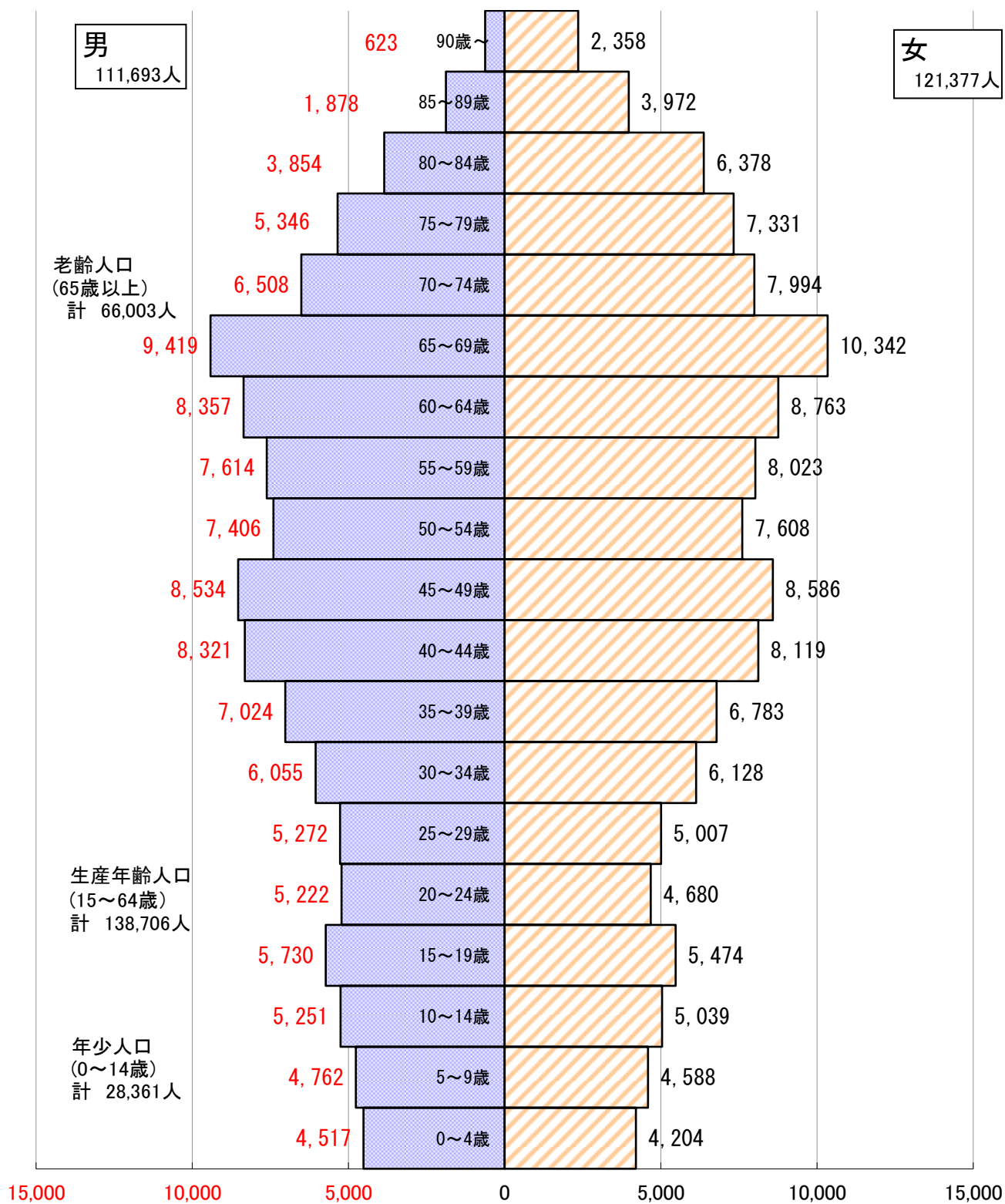
(1) 世帯数及び人口の推移

年	世帯数	人 口			人口密度 (1 km 当たり)	1 世帯当たり 人 員
		総数	男	女		
昭和4年	8,836	51,529	25,873	25,656	881	5.83
10	10,197	60,966	30,379	30,587	1,042	5.98
20	13,987	79,031	39,863	39,168	803	5.65
30	25,371	134,258	65,586	68,672	722	5.29
40	45,297	197,263	99,153	98,110	928	4.35
50	65,188	226,331	112,132	114,199	1,061	3.47
60	77,683	242,919	119,240	123,679	1,131	3.13
平成元年	81,543	244,178	119,364	124,814	1,145	2.99
2	82,504	244,181	119,319	124,862	1,146	2.96
3	83,619	244,133	119,226	124,907	1,145	2.92
4	84,585	244,210	119,021	125,189	1,145	2.89
5	85,708	244,353	119,006	125,347	1,145	2.85
6	86,699	244,712	119,229	125,483	1,147	2.82
7	87,770	245,366	119,651	125,715	1,150	2.80
8	89,049	246,076	120,087	125,989	1,153	2.76
9	89,856	245,691	119,794	125,897	1,151	2.73
10	90,875	245,792	119,656	126,136	1,151	2.70
11	91,536	245,073	119,081	125,992	1,145	2.68
12	92,323	244,770	118,930	125,840	1,144	2.65
13	93,590	245,096	119,014	126,082	1,145	2.62
14	94,486	245,002	118,897	126,105	1,145	2.59
15	95,546	244,715	118,679	126,036	1,143	2.56
16	96,276	243,649	117,909	125,740	1,138	2.53
17	99,258	249,350	120,682	128,848	817	2.51
18	100,430	248,349	119,837	128,512	814	2.47
19	101,128	245,128	118,046	127,082	803	2.42
20	101,584	244,738	117,836	126,902	802	2.41
21	102,210	243,278	117,148	126,130	797	2.38
22	102,870	241,712	116,174	125,538	791	2.35
23	103,540	240,712	115,616	125,096	788	2.32
24	104,831	240,478	115,439	125,039	787	2.29
25	105,504	239,040	114,677	124,363	783	2.27
26	106,267	237,776	113,999	123,777	778	2.24
27	106,961	236,159	113,251	122,908	773	2.21
28	107,276	234,429	112,460	121,969	767	2.18

資料：市民課

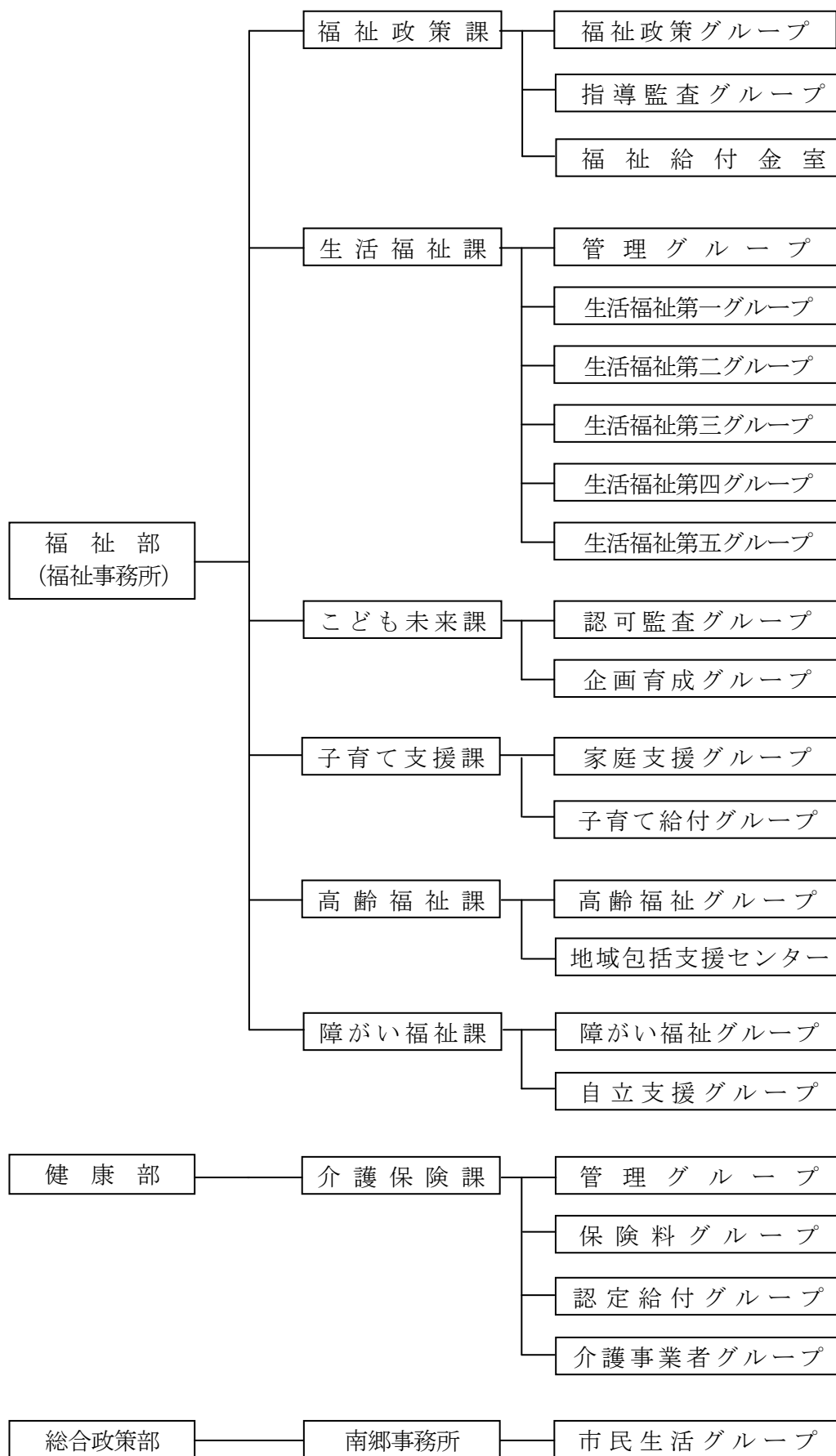
注：昭4・10・20年は12月31日現在、その他は毎年9月30日現在

(2) 人口分布グラフ



(平成29年3月31日現在)

2 関係部署機構図



3 関係部署事務分掌

福祉政策課

- 1 福祉政策に係る調査及び総合調整に関すること。
- 2 地域福祉計画に関すること。
- 3 民生委員及び児童委員並びに民生委員推薦会に関すること。
- 4 災害時要援護者の支援に関すること。
- 5 災害弔慰金の支給等に関すること。
- 6 社会福祉法人の定款等の認可及び指導監査等に関すること。
- 7 社会福祉施設等の指導監査等（他課の分掌に係る事務を除く。）に関すること。
- 8 旧軍人等の恩給及び戦傷病者、戦没者遺族等の援護に関すること。
- 9 社会福祉関係団体の育成等及び社会福祉協議会に関すること。
- 10 八戸市社会福祉事業団との連絡調整に関すること。
- 11 日本赤十字社に関すること。
- 12 集会場、福祉公民館及び総合福祉会館の運営管理の調整に関すること。
- 13 地域集会施設に関すること。
- 14 市民保養所洗心荘に関すること。
- 15 臨時福祉給付金の支給に関すること。
- 16 年金生活者等支援臨時福祉給付金の支給に関すること。
- 17 部内の調整に関すること。
- 18 部内他の課に属しない事項

生活福祉課

- 1 生活保護法（昭和25年法律第144号）による保護の決定及び実施に関すること。
- 2 その他要保護者の援護、育成及び更生に関すること。
- 3 保護費の徴収及び支払に関すること。
- 4 生活保護に関する統計及び諸報告に関すること。
- 5 医療券及び医療要否意見書等の発行に関すること。
- 6 指定医療機関等の指定、指導等に関すること。
- 7 保護施設の設置の認可、指導監査等に関すること。
- 8 中国残留邦人等に対する支援給付に関すること。
- 9 生活困窮者自立支援法（平成25年法律第105号）による相談及び支援に関すること。
- 10 行旅病人、行旅死亡人等に関すること。

こども未来課

- 1 子どもに関する総合的な企画及び連絡調整に関すること。
- 2 子ども・子育て支援法（平成24年法律第65号）に基づく子ども及び子どもの保護者に対する支援等（延長保育、地域子育て支援拠点事業、一時預かり事業及び病児保育事業に限る。）に関すること。
- 3 子ども・子育て支援法による給付費の支払に関すること。
- 4 児童福祉法（昭和22年法律第164号）による措置費の徴収及び支払並びに国庫負担金等の請求及び精算（他課の分掌に係る事務を除く。）に関すること。
- 5 幼稚園就園奨励費補助金等に関すること。
- 6 私立保育所の整備に関すること。
- 7 子ども・子育て支援法に基づく保育料の決定及び徴収に関すること。
- 8 保育所及び幼保連携型認定こども園の認可、指導監査等に関すること。
- 9 認可外の保育施設に関すること。
- 10 子育てサロンに関すること。
- 11 八戸市子ども・子育て会議に関すること。
- 12 八戸市次世代育成支援行動計画等に関すること。
- 13 その他子どもの保育に関すること。

子育て支援課

- 1 子ども・子育て支援法に基づく子ども及び子どもの保護者に対する支援等（他課の分掌に係る事務を除く。）に関すること。
- 2 児童福祉法に基づく助産及び母子生活支援に関すること。
- 3 母子生活支援施設及び助産施設の設置認可、指導監査等に関すること。
- 4 母子及び父子並びに寡婦福祉法（昭和39年法律第129号）に基づく母子家庭及び父子家庭並びに寡婦の福祉に関すること。
- 5 家庭、児童及び女性の相談に関すること。
- 6 児童虐待の防止に関すること。
- 7 児童館に関すること。
- 8 放課後児童健全育成事業に関すること。
- 9 放課後子ども教室等に関すること。
- 10 児童手当及び児童扶養手当に関すること。
- 11 ひとり親家庭等医療費に関すること。
- 12 乳幼児等医療費に関すること。
- 13 遺児対策に関すること。
- 14 その他児童並びに母子及び父子家庭の福祉（児童の保育に関するものを除く。）に関すること。

高 齢 福 祉 課

- 1 老人福祉法（昭和38年法律第133号）に基づく福祉の企画及び調整に関すること。
- 2 老人福祉施設の設置運営及び維持修繕に関すること。
- 3 老人等特別乗車証の発行に関すること。
- 4 敬老祝金の支給に関すること。
- 5 老人福祉法に基づく関係団体の育成に関すること。
- 6 地域包括支援センターの運営に関すること。
- 7 老人居宅生活支援事業等に係る設置等の届出の受理、立入検査等に関すること。
（他課の分掌に係る事務を除く。）
- 8 養護老人ホーム及び特別養護老人ホームの認可、指導監査等に関すること。
- 9 軽費老人ホームの届出の受理、許可、指導監査等に関すること。
- 10 有料老人ホームの届出、立入検査等に関すること。
- 11 その他高齢者の福祉に関すること。

障 が い 福 祉 課

- 1 障害者計画及び障害福祉計画に関すること。
- 2 自立支援給付及び地域生活支援事業に関すること。
- 3 特別児童扶養手当、障害児福祉手当、特別障害者手当等に関すること。
- 4 心身障害者医療費に関すること。
- 5 身体障害者手帳の交付等に関すること。
- 6 指定自立支援医療機関（育成医療及び更生医療に限る。）の指定等に関すること。
- 7 指定障害福祉サービス事業者等の指定、指導監査等に関すること。
- 8 障がい者福祉団体に関すること。
- 9 八戸市身体障害者更生館及び八戸福祉体育館に関すること。
- 10 その他障がい者の福祉に関すること。

介 護 保 険 課

- 1 介護保険の給付及び資格の得喪に関すること。
- 2 介護保険料の賦課及び徴収に関すること。
- 3 要介護認定（介護認定審査会に関する事務を除く。）に関すること。
- 4 介護サービス事業者等の指定、許可、指導監査等に関すること。
- 5 その他介護保険事業に関すること。

南 郷 事 務 所

- 1 高齢者福祉に関すること。
- 2 障がい者福祉に関すること。
- 3 児童福祉に関すること。
- 4 介護保険に関すること。
- 5 国民健康保険に関すること。

4 平成29年度 一般会計歳出当初予算の概要

	本年度予算額	前年度予算額	比較	本年度予算額の財源内訳				構成比
				特定財源			一般財源	
				国・県支出金	地方債	その他		
千円	千円	千円	千円	千円	千円	千円	%	
1. 議会費	557,515	597,413	△ 39,898	0	0	1,186	556,329	0.59
2. 総務費	7,028,167	6,293,094	735,073	1,380,985	544,600	307,281	4,795,301	7.44
3. 民生費	34,845,508	33,202,476	1,643,032	19,838,523	417,300	486,067	14,103,618	36.87
4. 衛生費	11,227,620	9,737,176	1,490,444	635,476	976,600	596,901	9,018,643	11.88
5. 労働費	152,950	154,827	△ 1,877	0	0	31,343	121,607	0.16
6. 農林水産業費	1,647,321	1,830,155	△ 182,834	97,513	136,300	145,225	1,268,283	1.74
7. 商工費	3,108,028	3,120,857	△ 12,829	32,819	33,800	1,166,933	1,874,476	3.29
8. 土木費	14,860,394	14,862,206	△ 1,812	2,944,730	3,884,900	441,822	7,588,942	15.73
9. 消防費	3,009,030	3,483,937	△ 474,907	21,252	53,000	3,638	2,931,140	3.18
10. 教育費	8,168,415	13,066,379	△ 4,897,964	192,901	884,100	437,342	6,654,072	8.64
11. 災害復旧費	1	1	0	0	0	0	1	0.00
12. 公債費	9,282,051	9,163,879	118,172	0	653,300	99,331	8,529,420	9.82
13. 諸支出金	563,000	537,600	25,400	0	0	0	563,000	0.60
14. 予備費	50,000	50,000	0	0	0	0	50,000	0.05
歳出合計	94,500,000	96,100,000	△ 1,600,000	25,144,199	7,583,900	3,717,069	58,054,832	100.00

5 平成29年度 福祉分野の予算概要（一般会計 民生費・各特別会計）

科目	本年度予算額	構成比	科目	本年度予算額	構成比
	千円	%		千円	%
社会福祉総務費	299,798	0.54	市民保養所費	22,145	0.04
障害者福祉費	6,575,475	11.87	福祉公民館	77,756	0.14
老人福祉費	1,689,875	3.05	身体障害者福祉センター費	16,438	0.03
遺家族等援護費	7,677	0.01	総合福祉会館費	91,361	0.16
行旅病人等取扱費	3,909	0.01	児童福祉総務費	1,523,011	2.75
遺児対策費	1,353	0.00	児童措置費	11,843,119	21.39
障害者福祉推進費	14,269	0.03	生活保護総務費	447,207	0.81
特別会計整備費	5,158,923	9.32	扶助費	7,000,000	12.64
臨時福祉給付金費	0	0.00	災害救助費	20,692	0.04
市立集会場費	13,235	0.02	介護保険特別会計	20,499,360	37.02
			母子父子寡婦福祉資金貸付事業特別会計	74,000	0.13
			合計	55,379,603	100.00