

第 10 その他の社会福祉

第10 その他の社会福祉

1 民生委員・児童委員

民生委員・児童委員は、民生委員法及び児童福祉法の定めるところにより、生活困窮者、児童・心身障がい者・高齢者・母子家庭等の福祉の増進に努める職務を担っています。

当市には530人の民生委員・児童委員が定数配置されており、活動に当たっては市内25地区で組織している地区民生委員児童委員協議会（地区民児協）を中心に、行政機関等からの依頼事項の協議、情報の交換、諸問題の討議等を行い、各々が地域福祉の向上のため活動するとともに、随時研修会を行うことで委員の資質の向上を図っています。

また、民生委員・児童委員のうち47人は、児童福祉を専門的に担当する主任児童委員として、児童委員と一体となった活動を展開することにより、児童委員活動の一層の推進を図っています。

(1) 民生委員・児童委員の男女及び年齢等の内訳（令和4年3月31日現在）

- ・定数：530人（委嘱数：男192人・女306人・欠員32人）
- ・平均年齢：68.8歳（最少年齢39歳、最高年齢83歳）
- ・任期：令和元年12月1日～令和4年11月30日 3年間（厚生労働大臣から委嘱）
- ・民生委員（主任児童委員を除く。）1人当たりの担当世帯数：平均227世帯

(2) 民生委員・児童委員活動状況（令和3年度）

▽相談・支援

（単位：件）

項目		件数	項目		件数
内容別事項	在宅福祉	642	分野別事項	高齢者に関すること	7,804
	介護保険	188		障がい者に関すること	318
	健康・保健医療	915		子どもに関すること	2,281
	子育て・母子保健	300		その他	3,476
	子どもの地域生活	1,019		計	13,879
	子どもの教育・学校生活	774			
	生活費	152			
	年金・保険	37			
	仕事	54			
	家族関係	458			
	住居	104			
	生活環境	872			
	日常的な支援	3,236			
	その他	5,128			
	計	13,879			

▽その他の活動

（単位：件）

項目	件数	項目		件数
調査・実態把握	2,213	訪問回数	訪問・連絡活動	46,769
行事・事業・会議への参加協力	7,197		その他	31,785
地域福祉活動・自主活動	19,300	連絡調整回数	委員相互連絡調整	16,144
民児協運営・研修	10,959		その他連絡調整	7,655
証明事務	672	活動日数		53,806
要保護児童の発見の通告・仲介	31			

2 避難行動要支援者事業

地震や豪雨などの災害が発生したとき、自力では避難できない重度の障がい者や介護が必要な人（避難行動要支援者）が、地域の支援を受けて避難できる仕組みづくりを進めています。

(1) 避難行動要支援者について

■ 名簿登録対象者：

次のいずれかの状態にある人。（家族支援が受けられる方や施設入所・長期入院を除く）

- ・ 要介護度 3～5
- ・ 身体障がい者手帳 1～3級（内部障がいのみで、単独避難が可能な方を除く）
- ・ 愛護手帳（療育手帳）A
- ・ その他同様の状態（高齢者含む）

※但し、登録した情報地域の支援関係者等へ提供することについて同意した人に限ります。

■ 登録情報と提供先：

居住状況、避難するときの支援者など災害時の避難行動に最低限必要な情報を登録します。

登録した情報は次の支援関係者に提供し、事前の支援体制の検討や災害発生後の支援、あるいはその後の安否確認などに活用します。

- ・ 民生委員児童委員
- ・ 八戸市民生委員児童委員協議会
- ・ 八戸市社会福祉協議会
- ・ 消防本部
- ・ 警察署
- ・ 自主防災会、町内会、その他の支援団体などを含む協定締結団体

▽登録状況の推移

(単位：人)

	令和元年度	令和2年度	令和3年度
登録人数	3,643	3,442	3,212

(2) 救急医療情報キット配布事業

避難行動要支援者等の急病、事故、災害等の救急時に迅速かつ適切な対応を図り、避難行動要支援者等の不安を軽減するために、避難行動要支援者等に対し、かかりつけ医療機関、持病等の情報を保管する救急医療情報キットを配付しています。

▽登録状況の推移

(単位：件)

	令和元年度	令和2年度	令和3年度
配布件数	65	72	58

3 社会福祉法人の指導監督

社会福祉法人の定款の認可、報告徴収、検査、業務停止命令等、社会福祉法人の指導監督に関する事務は、社会福祉法（昭和26年法律第45号）の規定により厚生労働大臣又は都道府県知事若しくは指定都市の長若しくは市長が行うこととされています。

当市では、平成25年4月から当該事務を行っていますが、平成29年1月の中核市移行に伴い、社会福祉施設等の指導監督に関する事務権限が青森県から移譲されました。

(1) 社会福祉法人指導監督

当市が所轄する社会福祉法人は、法人の主たる事務所が市の区域内にあり、事業実施区域が市の区域を越えないものであり、令和4年4月現在で80法人です。

社会福祉法人の指導監督は、社会福祉法第56条第1項の規定に基づき、法人の自主性及び自律性を尊重し、法令又は通知等に定められた法人として遵守すべき事項について運営実態の確認を行うことにより、適正な法人運営と社会福祉事業の健全な経営の確保を図る目的で実施しています。

(2) 指導監督の実施状況

(令和4年3月現在)

	平成29年度	平成30年度	令和元年度	令和2年度	令和3年度
所轄法人数	78	80	80	80	80
実施法人数	28	27	16	(※)9	(※)29

※新型コロナウイルス感染症まん延防止対策として、書面監督により実施したものを示しています。

4 八戸市地域の安心・安全見守り事業

市内に拠点を置く宅配業者、タクシー会社、新聞販売店といった様々な業種の事業者と「地域の安心・安全見守り協定」を締結し、事業者が自身の業務遂行上把握した地域住民の異変や道路・公園等市の設備に関する情報提供を受け、市において対応を行っています。

▽協定締結事業者 41事業者（順不同敬称略、令和4年9月1日時点）

デーリー東北販売店会八戸会、はちのへ東奥・朝日販売センター中央店、協同組合八戸地区エルピーガス保安センター、ENEOS グローブエナジー(株)北日本支社、八戸ガス(株)、八戸燃料(株)、東北電力(株)八戸営業所、八戸圏域水道企業団、八戸市タクシー協会、生活協同組合コープあおもり、(株)南山デイリーサービス、サイトウホームライフ(株)、青森ヤクルト販売(株)八戸営業所、宮古ヤクルト販売(株)八戸支店、(株)明健堂、八戸医療生活協同組合、(株)ビリーブケアサポート、日本郵便(株)八戸郵便局、日本郵便(株)八戸西郵便局、日本郵便(株)市内窓口郵便局、(株)ゆうちょ銀行八戸店、(株)ミッド八通、ヤマト運輸(株)青森主管支店、佐川急便(株)北東北支店、(株)ユニバース、(株)よこまち、(株)ジョイス八戸石堂店、紅屋商事(株)、(株)イトーヨーカ堂、(株)セブン-イレブン・ジャパン、(株)バイタルネット八戸支店、(株)サンデー、明治安田生命保険相互会社八戸支社、三井住友海上あいおい生命保険(株)東北営業部 八戸生保支社、第一生命保険(株)青森支社、日本生命保険相互会社青森支社、(公社)青森県宅地建物取引業協会、(株)ハンモ不動産管理、上明戸土地家屋調査士事務所、青い森信用金庫、八戸農業協同組合

5 日本赤十字社

日本赤十字社法（昭和 27 年法律第 305 号）に基づき、人道的任務を達成するため、海外における救援事業のほか、国内においては災害救護活動、血液事業、児童・老人・身体障害者等福祉施設の運営、赤十字奉仕団・青少年赤十字(JRC)による赤十字運動、救急法・水上安全法・家庭看護法等講習会の実施など、幅広い活動を展開しています。

八戸市では、日赤青森県支部の協力要請のもと、協賛委員（民生委員に委嘱）を主力として赤十字会員（社員）増強・活動資金増収運動を展開しており、市内で火災・災害等が発生した場合に、毛布等の救援物資を配布しています。

▽八戸市地区構成

八戸市地区長	市長
副地区長	副市長、福祉部長
参与	福祉部次長
八戸市地区事務局	福祉政策課（事務局長：福祉政策課長）

▽赤十字会員（社員）増強・活動資金増収運動

（令和3年度）

区 分	目標額	実績額	達成率
八戸市地区	33,051,000円	19,523,640円	59.07%

▽会員数及び称号贈与社員数の現況

会員数（令和3年度納入者）：21,295 人

称号贈与社員数

（単位：人）

年 度	特別社員の称号をおくられた会員	有功章		合 計
		銀 色	金 色	
R1	10	1	0	11
R2	9	2	0	11
R3	9	0	0	9

6 行旅病人行旅死亡人関係等

（1）行旅病人、行旅死亡人の救護状況

行旅病人及行旅死亡人取扱法（明治 32 年 3 月 28 日法律第 93 号）に基づく救護事務を行っています。なお、令和 3 年度中の取扱い件数は、行旅病人＝0 件、行旅死亡人＝2 件となっています。

（2）行旅困窮者救護状況

旅行中、所持金の消費または紛失などで救護を求めた者（行旅困窮者）に対して、交通費（普通乗車券分の現金）と食費（現金で 500 円）の貸付を行っています。令和 3 年度中の取扱い件数は 6 件、貸付額は 7,623 円となっております。

7 生活困窮者自立支援制度

増加する生活困窮者の早期支援と自立促進を図るために、自立のための支援に関する相談等の実施について定めた「生活困窮者自立支援法」が平成 27 年 4 月 1 日から施行されました。これに伴い当市においても下記の事業に取り組んでいます。

(1) 自立相談支援事業

市では、「八戸市生活自立相談支援センター」を開設し、生活困窮者からの相談を広く受け止め、健康、障がい、仕事、家族関係など多様で複合的な課題を分析し、その解決に向けた専門機関への適切なつなぎや個々の状態に合わせた自立支援計画を作成し、支援しています。

また、同センターにおいて下記(2)住居確保給付金の申請受付業務及び(3)家計改善支援事業も実施しています。

■八戸市生活自立相談支援センター

所在地： 市庁別館 9 階

受付時間： 月曜日～金曜日（祝日・年末年始は除く） 午前 8 時 15 分～午後 5 時

連絡先： Tel 51-6655 Fax 51-6656

(2) 住居確保給付金

離職や自営業の廃業又はやむを得ない休業等により経済的に困窮し、住居を失った又はそのおそれの高い方に、一定期間、家賃相当分（支給要件・上限あり。共益費等は対象外）の住居確保給付金を支給することによって、住居と就労機会の確保に向けた支援を行っています。

(3) 家計改善支援事業

生活困窮者からの相談に応じ、家計管理に関する助言や指導、貸付のあっせん等を実施し、家計収支の改善、家計管理能力の向上等により、自立した生活の定着を支援しています。

(4) 学習支援事業

生活困窮世帯（生活保護受給世帯・準要保護世帯・児童扶養手当受給世帯・非課税世帯・その他、市が必要と認める世帯）の中学校 1 年生から高校 3 年生までの生徒に対し、おおむね週 6 回、特定の場所を確保した拠点型の学習指導を行っています。

また、拠点型の支援に参加する生徒とその保護者への、学校生活や進路等に関する相談支援を通じて生徒（世帯）の状況を把握し、必要に応じて訪問型・通信型の学習支援を行っています。

(5) 就労準備支援事業

就労意欲が低い、生活習慣の改善が必要等の課題を抱え、直ちに就労することが困難な生活困窮者を対象に、就労に向けた支援や就労機会の提供を行います。

8 八戸市福祉公民館

市民の福祉の増進を図るため、社会福祉および市民の生活の維持向上の場として設置しています。

(1) 施設概要

所在地	八戸市類家四丁目3番1号
開設	昭和53年10月1日
建物面積（構造）	鉄骨鉄筋コンクリート造 地上2階建塔屋1階建 … 建物面積 2,399.71㎡（建築面積 1,301.052㎡） … 敷地面積 17,080.69㎡（八戸福祉体育館等3施設含）
貸室等	大会議室、手話教室、研修室(1)、研修室(2)、図書資料室、点字録音室、会議室、いこい室、料理講習室

(2) 開館時間及び休館日

開館時間	午前9時～午後10時
休館日	ア 5月～10月までの第4月曜日（祝日の場合は翌日） イ 11月～4月までの毎週月曜日（祝日の場合は翌日） ウ 12月28日～翌年1月4日

(3) 利用の申し込み

公民館へ

直接来館または電話で予約。

指定管理者：三八五ふれあいネット（令和7年度まで）



9 八戸市総合福祉会館

市民の福祉の増進を図り、すべての市民が自助・共助精神のもとにコミュニケーションの輪を広げ、福祉活動及び社会参加の場、奉仕と自己研修の場として、また在宅福祉や地域福祉活動推進のための拠点施設として設置しています。

(1) 施設概要

所在地	八戸市根城八丁目8番155号
開設	平成5年10月20日
建物面積（構造）	鉄骨鉄筋コンクリート造 地上階建塔屋1階建
...	建物面積 5,158.26㎡（建築面積 1,292.15㎡）
...	敷地面積 3,436.25㎡（駐車場用地 5,000㎡借地）
貸室等	第1会議室、第2会議室、大会議室、多目的ホール、 第1教室、第2教室、研修室、料理実習室
総工費	20億9,848万7千円

(2) 入居団体 16団体（令和4年4月1日現在）

- ・八戸市社会福祉協議会
- ・八戸市社会福祉事業団
- ・八戸市身体障害者団体連合会
- ・八戸市肢体障害者福祉会
- ・八戸市視力障害者福祉会
- ・八戸市ろうあ協会
- ・八戸市保育連合会
- ・八戸地区社会福祉施設連絡協議会
- ・八戸市鷗盟大学
- ・八戸地方労働基準協会
- ・八戸市老人クラブ連合会
- ・八戸市ボランティア連絡協議会
- ・青森県点訳・音訳・デイジー編集赤十字奉仕団八戸分団むつぼし友の会
- ・八戸市市民活動サポートセンター（ふれあいセンターわいぐ）
- ・八戸市手をつなぐ育成会
- ・八戸市母子寡婦福祉会



(3) 開館時間及び休館日

開館時間	午前9時～午後9時（休日・夜間等の管理は機械警備）
休館日	1月1日～3日、12月29日～31日（6日間）

(4) 利用の申し込み

会館にて直接申し込み（事前の電話予約も可能）
 指定管理者：社会福祉法人八戸市社会福祉協議会（令和5年度まで）

10 集会施設

(1) 八戸市コミュニティセンター

ア 設置目的 地域社会における住民の連帯と自治意識の向上を図るため

イ 施設概要 下表のとおり

施設名	開設年月日	建設構造	敷地面積	総工費	施設内容	所在地
旭ヶ丘会館	S62.12.25	鉄筋コンクリート造 2階建 466.90㎡	259.66㎡	80,140千円	会議室、 大広間（和室） ホール（ステージ付） 湯沸室	〒031-0824 旭ヶ丘一丁目 1番地 19 TEL25-6375
(指定管理者：旭ヶ丘町内連合会)						
根城 コミュニティ センター	H6.4.8	鉄筋コンクリート造 2階建 496.32㎡	998.76㎡	149,917千円	会議室、 研修室（和室） 調理室、ホール （ステージ付）	〒031-0073 売市四丁目 7番6号 TEL44-8993
(指定管理者：根城コミュニティセンター管理運営委員会)						
中居林 コミュニティ センター	H10.1.1	鉄筋コンクリート造 2階建 499.48㎡	961.55㎡	149,342千円	会議室、和室 調理実習室、 ホール（ステージ付）	〒031-0002 中居林字綿ノ 端 13番地 13 TEL96-6411
(指定管理者：中居林地区連合町内会)						

(2) 八戸市なんごうグリーントウン集会施設

ア 設置目的 地域社会における住民の生活の向上を図るため

イ 施設概要 下表のとおり

施設名	開設年月日	建設構造	敷地面積	総工費	施設内容	所在地
なんごう グリーントウン 集会施設	H12.5.1	木造 平屋建 249.92㎡	1,114.67㎡	28,928千円	大集会室、和室 調理実習室、 ホール	〒031-0111 南郷大字市野 沢字山陣屋 36番地 49
(指定管理者：グリーントウン自治会)						

(3) 地域集会施設

ア 生活館・地域集会所

地域住民が福祉の向上とコミュニティ活動の促進を目的として集会の用に供する施設で、地域が設置・運営するもの138施設、市が設置し地域へ貸付しているもの4施設の合わせて142施設が利用されています。

イ 住宅団地内集会所

住宅団地を設置した公共団体が、団地利用者の自治活動の拠点として設置したもので、現在21施設設置されており、建築住宅課が所管しています。

ウ 地域集会所整備費補助金

地域自治組織自らが地域集会所の新築、建替え等をする場合に要する経費について、「地域集会所整備費補助金交付要領」に基づき、予算の範囲内で補助金を交付する制度で、補助金交付による整備状況は、昭和63年度の要領制定以来、令和4年3月までに新築8施設、建替え27施設、改修等53施設の計88施設が整備されています。

1 1 八戸市民保養所洗心荘

市民の健康及び活力の維持増進を図り、福祉の向上に資するため、保養、レクリエーション等の場として設置しています。

八戸市国民健康保険又は八戸市に住所のある後期高齢者医療制度の加入者は、宿泊料金から1泊あたり大人2,000円、小人1,000円の割引を年度あたり3回まで受けることができます。

(1) 施設概要

所在地	十和田市大字法量字焼山64番地184
開設	昭和61年10月1日
建物面積（構造）	鉄筋コンクリート造3階建 一部地階
	... 延床面積 1,834.34㎡
	... 敷地面積 2,841㎡
貸室等	宿泊室（和室8畳8室、17畳1室、洋室3室、和洋室1室）、 大広間48畳1室、研修室1室、浴室（大浴場1、小浴場1）、 食堂（32人収容）
宿泊定員	56人

(2) 営業時間及び休館日

日帰り入浴	午前10時30分～午後6時
休館日	なし

(3) 利用の申し込み

洗心荘へ直接電話にて申し込み

指定管理者：一般社団法人八戸市アールアール厚生会（令和5年度まで）



1 2 八戸市社会福祉協議会

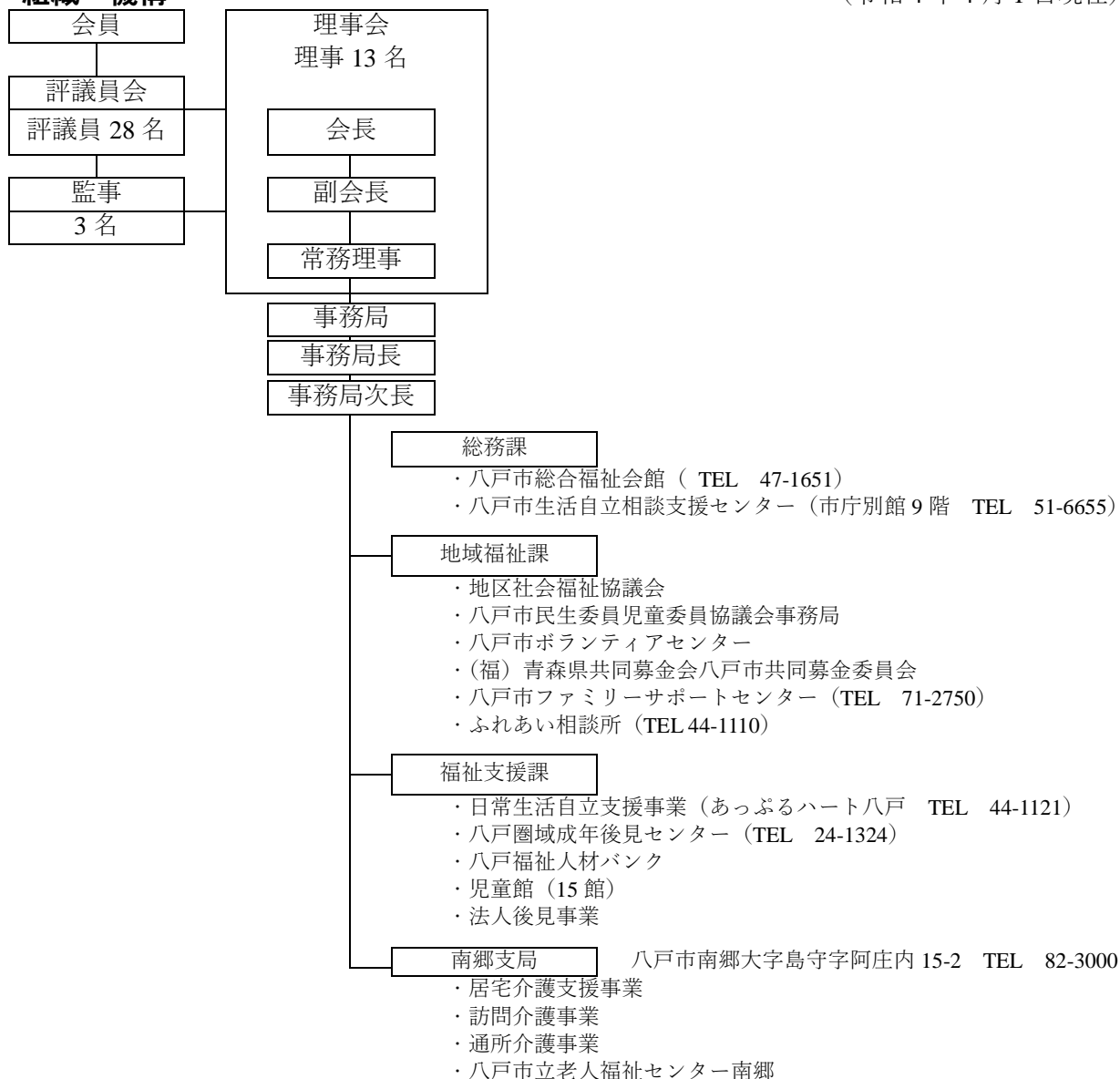
社会福祉協議会は、社会福祉法第 109 条に規定されている地域福祉の推進を図ることを目的とする団体で、(1)社会福祉を目的とする事業の企画及び実施、(2)社会福祉に関する活動への住民の参加のための援助、(3)社会福祉を目的とする事業に関する調査、普及、宣伝、連絡、調整及び助成、(4)その他の社会福祉を目的とする事業の健全な発達を図るために必要な事業などを実施しています。

八戸市社会福祉協議会（略称：しゃきょう）は、昭和 26 年 6 月に設立され、その後昭和 41 年 8 月 27 日に法人認可を受け「社会福祉法人八戸市社会福祉協議会」となりました。「誰もが安心して 生き活きと 住み慣れた地域で暮らせるまちづくり」を基本理念とし、地域福祉の推進役として市民の多様なニーズに応えるべく各種の事業活動を展開しています。

- 名 称 社会福祉法人八戸市社会福祉協議会
- 場 所 八戸市根城八丁目 8-155 （八戸市総合福祉会館内）
- T E L 47-2940

組織・機構

（令和 4 年 4 月 1 日現在）



(1) 地域福祉活動

ア 広報活動（広報誌発行）

「社協はちのへ」(11,000部・年4回)

イ 八戸市社会福祉大会(第70回)

新型コロナウイルス感染拡大防止のため中止。

ウ 地区社会福祉協議会の育成

市内26地区の社会福祉協議会が、小地域ネットワークづくりや各種事業を実施しました。

地区社協設置地区	三八城・柏崎・吹上・長者・小中野・江陽・湊・白銀・白銀南 鮫・根城・田面木・是川・上長・館・大館・東・下長・根岸 南浜・白山台・中居林・多賀台・桔梗野・南郷・高館
主な事業	敬老会、高齢者サロン、子育てサロン、ほのぼのの交流事業、 募金活動、世代間交流事業、地区社会福祉大会、広報誌発行、 ボランティア養成研修会、ボランティア活動、福祉ニーズ調査等

(2) ボランティアセンターの運営

ア 各種研修会

	実施日数・回数	延べ参加者数
ボランティア・市民活動講座（中止）	0 日間	0 人
点字入門講座（中止）	0 日間	0 人
知的障がい者体験講座	1 日間	17 人
福祉体験学習サポーター養成講座（中止）	0 日間	0 人
災害ボランティア展	1 日間	—
福祉体験学習への支援	0 回	— 人

イ ボランティア登録(ボランティア保険加入者のみ)

■登録ボランティア 28団体（1302人）、個人28人

ウ ボランティア推進校の指定

小学校、中学校、高校の児童・生徒を対象に社会福祉に対する関心や理解を深め、社会連帯の精神を養い、あわせて家族や社会への啓発を図ることを目的として、学校ごとの福祉活動推進に取り組みました。

▽指定校一覧

(令和3年度)

小学校	11 校	城下小、新井田小、西園小、日計ヶ丘小、田面木小、 白山台小、湊小、中居林小、種差小、多賀台小、南郷小
中学校	3 校	鮫中、白山台中、島守中
高等学校	1 校	工大二高

エ ボランティア・市民活動フェスティバル 2021

新型コロナウイルス感染拡大防止のため中止

(3) 福祉団体への援助・協力

福祉団体、地区社協、地区民児協等 64 団体に対し、助成金を交付するなど自主的活動のための支援を行いました。

(4) 要援護世帯への支援事業

ア 生活福祉資金貸付

低所得世帯等の生活を経済的に支えるとともに、その在宅福祉及び社会参加を図ることを目的として貸付をしました。

■貸付件数 610 件

イ たすけあい資金貸付

生活のつなぎ資金として 3 万円を限度に無利子で貸付けをしました。

■貸付件数 213 件

ウ 善意銀行

市民の善意で物品の預託を受け、被災世帯、低所得世帯等に払い出しをしました。

預託	払出
54 件	84 件

エ フードバンク

個人や企業等から食料を寄贈していただき、生活困窮者に提供しました。

■利用延人数 140 人

(5) ふれあい相談所の運営

住民が抱えるあらゆる問題について相談に応じ、各種の情報を提供すると共に、専門家や関係機関への橋渡しをすることにより、ニーズに対しての適切な援助活動を行いました。

■相談種別及び相談日 法律相談：毎週火曜日（法テラス共催）13 時～16 時
なんでも相談：毎週水曜日・金曜日 10 時～15 時

■開設日数 129 日

■相談者数 319 人（電話 100 人・来所 219 人）

(6) 福祉人材無料職業紹介事業

■福祉人材バンク

福祉労働者確保を目的として、福祉マンパワーの養成、潜在福祉マンパワーの登録等を促進するため、次の事業を実施しました。

就労斡旋	福祉の仕事と職場説明会	高校生福祉体験講習会
就職件数48件	参加者22人	参加者25人

(7) 日常生活自立支援事業

高齢や障がいなどによって、自分ひとりでの意思決定や、実行に移すことが難しい状況にあり、日常生活に不安のある方が、安心して地域で暮らせるように、福祉サービスの利用手続きや日常生活上の支払い、大切な書類(通帳や印鑑等)の保管等のお手伝いを行いました。

■活動エリア 8市町村

▽実利用人数

(令和4年3月31日現在、単位：人)

市町村	利用者	認知症高齢者	知的障がい者	精神障がい者	その他	合計
八戸市		21	10	24	3	58
おいらせ町		5	0	0	0	5
三戸町		3	1	0	0	4
五戸町		7	0	0	0	7
田子町		3	0	0	0	3
南部町		4	7	2	0	13
階上町		3	1	1	0	5
新郷村		0	0	0	0	0
合計		46	19	27	3	95

(8) その他の事業

ア 車椅子貸出

一時的に車椅子が必要になった高齢者や、車椅子の体験学習等に原則として1ヶ月間無料で車椅子の貸し出しを行いました。

■貸出延台数 116台

イ 共同募金運動

一般募金実績額	歳末たすけあい募金実績額
23,606,516円	4,766,809円

ウ 受託事業等

八戸市の委託業務及び指定管理業務として、各種事業を実施しました。

(ア) 福祉バス受付業務 2台

区分	高齢福祉 関係	身障者福祉 関係	社会福祉 施設関係	民生委員 関係	八戸市・ 福祉団体関係	計
回数(回)	138	23	102	2	26	297
人数(人)	4,352	611	3,476	200	770	9,409

(イ) ほのぼのコミュニティ 21 推進事業

一人暮らし高齢者等を対象に、ほのぼの交流協力員による見守りネットワークづくりを推進しました。

■協力員 829 人

■訪問世帯数 2,480 世帯

■実施地区社協 22 地区

(白銀・白銀南・根城・田面木・東・根岸・三八城・長者・江陽・小中野・湊・上長・鮫・館・大館・下長・南浜・中居林・白山台・多賀台・桔梗野・高館)

(ウ) 高齢者の生きがいと健康づくり推進事業

高齢者が豊かな経験と知識を活かしながら、社会参加や自立生活ができるよう生きがいと健康づくりを推進するための事業を行いました。

	実施回数(回)	延べ参加者数(人)	
三世代交流事業	23	500	
ニュースポーツ講座	3	66	
シニアいきいき講座	11	193	
ほっとサロン	414	8,113	スタッフ含
高齢者サロンリーダー研修会	3	415	

(エ) 八戸市障がい者就労支援団体ネットワーク

障がい者の就労支援を目的に、就労支援関係団体及び受入れ企業が定期的に会合を持ち、情報の共有化や支援体制の強化を図りました。

	実施回数	延べ参加者数(人)
ネットワーク会議	4回	146
障がい者就労サポーター養成講座	5日間	115

(オ) 八戸圏域連携中枢都市圏連携事業障がい者福祉合同研修会等の開催事業

八戸圏域連携中枢都市圏内の障がい者福祉の充実を図るため、合同研修会を開催しました。

	実施回数(回)	延べ参加者数(人)
行政職員を対象とする研修会	1	30
住民、事業関係者等を対象とする研修会	1	39

(カ) 八戸市成年後見センター事業業務

■相談件数 280件

	実施回数(回)	延べ参加者数(人)
市民後見人フォローアップ研修	4	71
八戸圏域成年後見セミナー	1	41
成年後見制度研修会	1	57

(キ) 子育てサロン支援事業

実施地区	実施回数	参加人数
19地区	87回	1,715人 (スタッフ含)

(ク) 南郷デイサービスセンター及び老人福祉センター南郷運営業務

デイサービス利用延人数	老人福祉センター利用者数
6,546人	1,300人

(ケ) 八戸市総合福祉会館管理運営業務 別掲 P.77

(コ) 児童館運営業務 別掲 P.17

(サ) ファミリーサポートセンター運営業務 別掲 P.21

(シ) 八戸市シニアはつらつポイント事業 別掲 P.36

(ス) 八戸市生活困窮者自立相談支援事業等業務 別掲 P.75

1 3 八戸市社会福祉事業団

八戸市社会福祉事業団は、八戸市が設置した社会福祉施設の受託経営等を民間経営手法で効率的かつ弾力的に行うため、昭和 46 年の厚生省（現在の厚生労働省）通知に基づき、市が出資して平成 10 年 2 月に設立した社会福祉法人です。

その後、平成 20 年度に知的障害児施設（現 障害児入所施設）及び知的障害者厚生施設（現障害者支援施設）、平成 21 年度に養護老人ホーム、児童養護施設及び母子生活支援施設を市から移譲され、現在は独立民営の社会福祉法人となっておりますが、基本金の全額が市の出資金で構成されていることから、市と関係性が強い団体です。

事業内容は、市の事業を引き継いで上記施設の運営のほか、訪問介護事業等の独自事業を展開しています。

- 名 称 社会福祉法人八戸市社会福祉事業団
- 場 所 八戸市根城八丁目 8 番 39 号
管理課 TEL 41-1215