

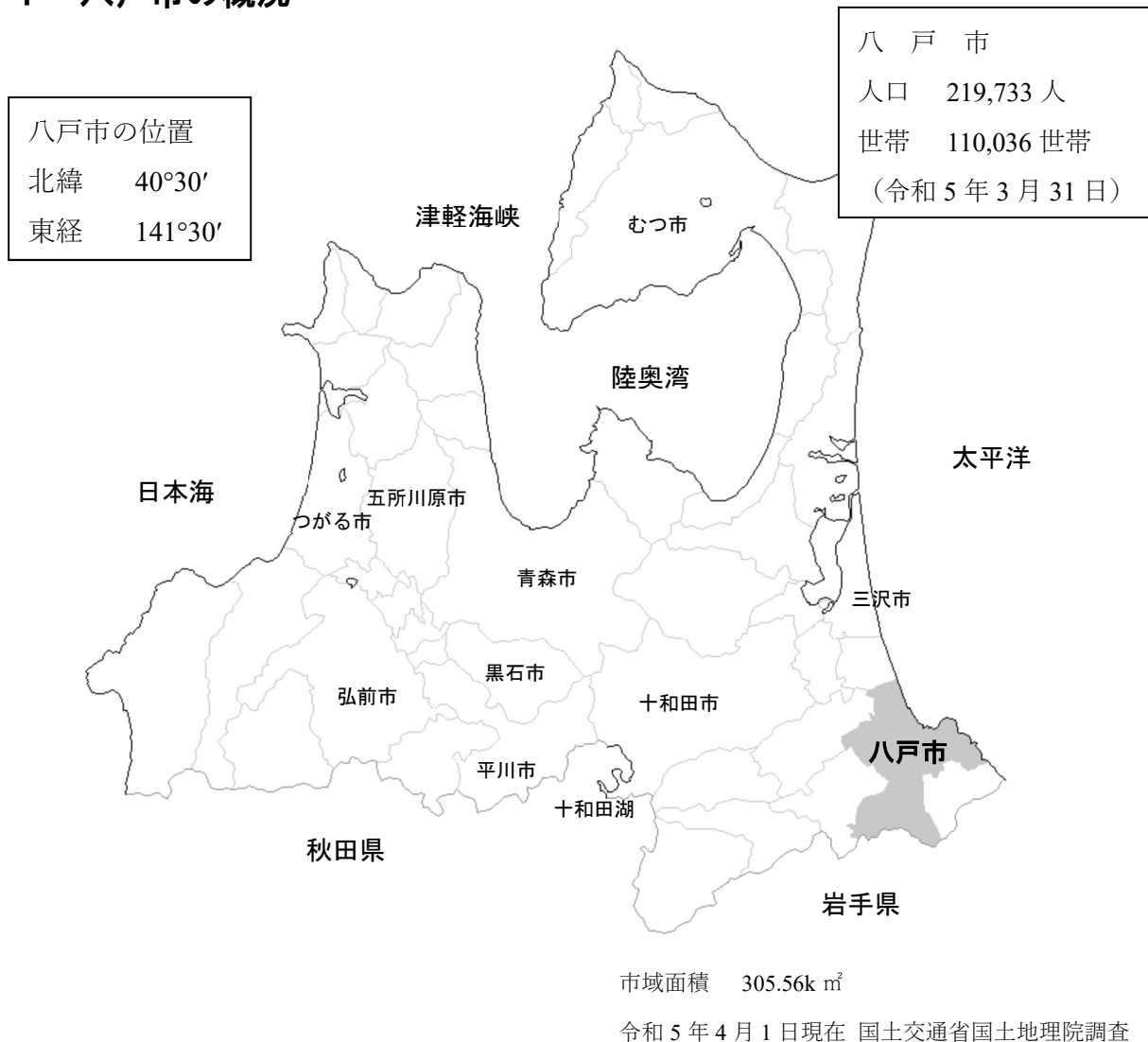
# 第1 総括

---

---

# 第1 総 括

## 1 八戸市の概況



八戸市は、これまで幾多の困難を先人たちのたゆみない努力によって乗り越え、恵まれた地域資源を活かし、まちの基礎を築き、全国有数の水産都市、北東北屈指の工業都市として発展してきました。

平成29年には、中核市に移行するとともに近隣7町村と八戸圏域連携中枢都市圏を形成し、北東北地方の住民生活と地域経済を支える拠点として、更なる飛躍を遂げています。

現在、地域を取り巻く環境は、人口減少・少子高齢化の進行やグローバル化の進展、国が進める地方のDXやGXといった新たな動きに加え、国際情勢を背景とした物価高騰など、これまでになく変容しており、当市においても大きな変革の時を迎えています。

このような時代において、明るい未来を切り拓き、将来にわたって豊かで活力ある持続可能な地域社会を実現していくため、長期的なまちづくりのビジョンである第7次八戸市総合計画を推進し、「ひと・産業・文化が輝く北の創造都市」の実現に向けたまちづくりを進めています。

## (1) 世帯数及び人口の推移

年	世帯数	人 口			人口密度 (1km <sup>2</sup> 当たり)	1世帯当たり 人員
		総数	男	女		
昭和4年	8,836	51,529	25,873	25,656	881	5.83
10	10,197	60,966	30,379	30,587	1,042	5.98
20	13,987	79,031	39,863	39,168	803	5.65
30	25,371	134,258	65,586	68,672	722	5.29
40	45,297	197,263	99,153	98,110	928	4.35
50	65,188	226,331	112,132	114,199	1,061	3.47
60	77,683	242,919	119,240	123,679	1,131	3.13
平成元年	81,543	244,178	119,364	124,814	1,145	2.99
10	90,875	245,792	119,656	126,136	1,151	2.70
20	101,584	244,738	117,836	126,902	802	2.41
21	102,210	243,278	117,148	126,130	797	2.38
22	102,870	241,712	116,174	125,538	791	2.35
23	103,540	240,712	115,616	125,096	788	2.32
24	104,831	240,478	115,439	125,039	787	2.29
25	105,504	239,040	114,677	124,363	783	2.27
26	106,267	237,776	113,999	123,777	778	2.24
27	106,961	236,159	113,251	122,908	773	2.21
28	107,276	234,429	112,460	121,969	767	2.18
29	108,132	232,680	111,528	121,152	761	2.15
30	108,552	230,365	110,460	119,905	754	2.12
令和元年	108,911	228,240	109,426	118,814	747	2.10
2	109,503	226,127	108,327	117,800	740	2.07
3	109,635	222,173	106,349	115,824	727	2.03
4	110,036	219,733	105,384	114,349	719	2.00

資料：市民課

注：昭4・10・20年は12月31日現在、令元年までは毎年9月30日現在、令2年以降3月31日現在

## (2) 年齢階層別人口状況

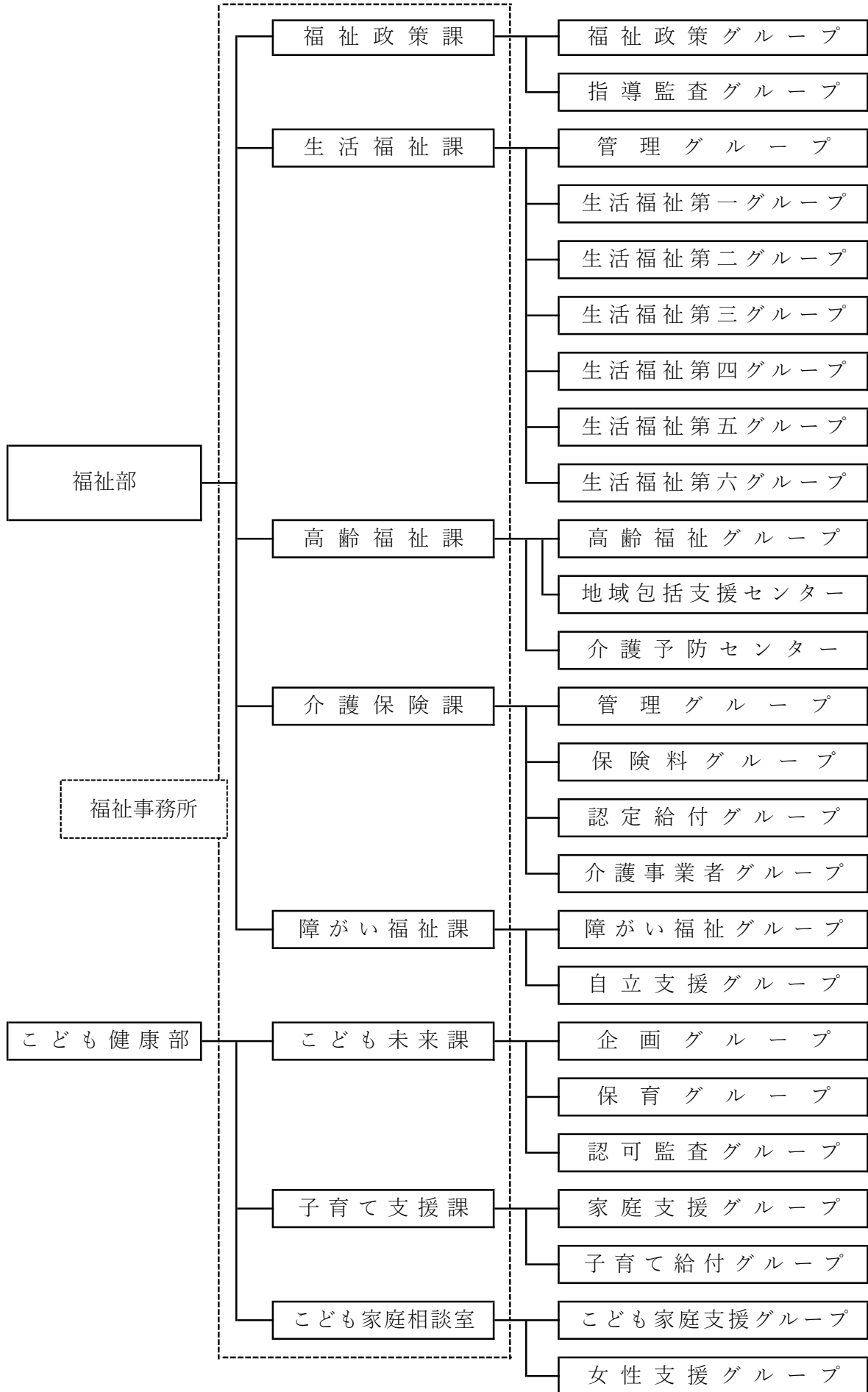
(令和5年3月31日現在)

	年少人口 (0～14歳)	生産年齢人口 (15～64歳)	高齢人口 (65歳以上)	総計
人口(人)	24,261	125,397	70,074	219,732
総人口比(%)	11.0	57.1	31.9	100.0

資料：市民課

※年齢不詳1名を除く

## 2 関係部署機構図



### 3 関係部署事務分掌

#### ■ 福祉政策課

- 01 福祉政策に係る調査及び総合調整に関すること。
- 02 地域福祉計画に関すること。
- 03 民生委員及び児童委員並びに民生委員推薦会に関すること。
- 04 避難行動要支援者の支援に関すること。
- 05 災害弔慰金の支給等に関すること。
- 06 社会福祉法人の定款等の認可及び指導監査等に関すること。
- 07 社会福祉施設等の指導監査等(他課の分掌に係る事務を除く。)に関すること。
- 08 旧軍人等の恩給及び戦傷病者、戦没者遺族等の援護に関すること。
- 09 社会福祉関係団体の育成等及び社会福祉協議会に関すること。
- 10 八戸市社会福祉事業団との連絡調整に関すること。
- 11 日本赤十字社に関すること。
- 12 福祉公民館に関すること。
- 13 総合福祉会館に関すること。
- 14 地域集会施設に関すること。
- 15 市民保養所洗心荘に関すること。
- 16 部内の調整に関すること。
- 17 部内他の課に属しない事項に関すること。

#### ■ 生活福祉課

- 01 生活保護法(昭和25年法律第144号)による保護の決定及び実施に関すること。
- 02 その他要保護者の援護、育成及び更生に関すること。
- 03 保護費の徴収及び支払に関すること。
- 04 生活保護に関する統計及び諸報告に関すること。
- 05 医療券及び医療要否意見書等の発行に関すること。
- 06 指定医療機関等の指定、指導等に関すること。

- 07 保護施設の設置の認可、指導監査等に関すること。
- 08 中国残留邦人等に対する支援給付に関すること。
- 09 生活困窮者自立支援法(平成25年法律第105号)による相談及び支援に関すること。
- 10 行旅病人、行旅死亡人等に関すること。

#### ■ 高齢福祉課

- 01 老人福祉法(昭和38年法律第133号)に基づく福祉の企画及び調整に関すること。
- 02 老人福祉施設の設置運営及び維持修繕に関すること。
- 03 老人等特別乗車証の発行に関すること。
- 04 敬老祝金の支給に関すること。
- 05 老人福祉法に基づく関係団体の育成に関すること。
- 06 地域包括支援センターの運営に関すること。
- 07 介護予防センターの運営に関すること。
- 08 老人居宅生活支援事業等に係る設置等の届出の受理、立入検査等に関すること。(他課の分掌に係る事務を除く。)
- 09 養護老人ホーム及び特別養護老人ホームの認可、指導監査等に関すること。
- 10 軽費老人ホームの届出の受理、許可、指導監査等に関すること。
- 11 有料老人ホームの届出、立入検査等に関すること。
- 12 その他高齢者の福祉に関すること。

#### ■ 介護保険課

- 01 介護保険の給付及び資格の得喪に関すること。
- 02 介護保険料の賦課及び徴収に関すること。
- 03 要介護認定(介護認定審査会に関する事務を除く。)に関すること。

04 介護サービス事業者等の指定、許可、指導監査等に関する事。

05 その他介護保険事業に関する事。

## ■ 障がい福祉課

01 障害者計画及び障害福祉計画に関する事。

02 自立支援給付及び地域生活支援事業に関する事。

03 特別児童扶養手当、障害児福祉手当、特別障害者手当等に関する事。

04 心身障害者医療費に関する事。

05 身体障害者手帳の交付等に関する事。

06 指定自立支援医療機関(育成医療及び更生医療に限る。)の指定等に関する事。

07 指定障害福祉サービス事業者等の指定、指導監査等に関する事。

08 障がい者福祉団体に関する事。

09 八戸市身体障害者更生館及び八戸福祉体育館に関する事。

10 その他障がい者の福祉に関する事。

## ■ こども未来課

01 こどもに関する総合的な企画及び連絡調整に関する事。

02 子ども・子育て支援法(平成24年法律第65号)に基づく子ども及び子どもの保護者に対する支援等(子ども・子育て支援給付、延長保育、地域子育て支援拠点事業、一時預かり事業及び病児保育事業に限る。)に関する事。

03 子ども・子育て支援法による給付費及び利用費の支払に関する事。

04 児童福祉法(昭和22年法律第164号)による措置費の徴収及び支払並びに国庫負担金等の請求及び精算(他課の分掌に係る事務を除く。)に関する事。

05 私立保育所の整備に関する事。

06 子ども・子育て支援法に基づく保育料の決定及び徴収に関する事。

07 保育所及び幼保連携型認定こども園の

認可、指導監査等に関する事。

08 認可外の保育施設に関する事。

09 子育てサロンに関する事。

10 八戸市子ども・子育て会議に関する事。

11 八戸市次世代育成支援行動計画等に関する事。

12 その他児童の保育に関する事。

13 こども健康部内の調整に関する事。

14 こども健康部内他の課に属しない事項に関する事。

## ■ 子育て支援課

01 子ども・子育て支援法に基づく子ども及び子どもの保護者に対する支援等(他課の分掌に係る事務を除く。)に関する事。

02 児童館に関する事。

03 放課後児童健全育成事業に関する事。

04 放課後子ども教室に関する事。

05 児童手当及び児童扶養手当に関する事。

06 ひとり親家庭等医療費に関する事。

07 子ども医療費に関する事。

08 遺児対策に関する事。

## ■ こども家庭相談室

01 児童福祉法に基づく助産及び母子生活支援に関する事。

02 母子生活支援施設及び助産施設の設置認可、指導監査等に関する事。

03 母子及び父子並びに寡婦福祉法(昭和39年法律第129号)に基づく母子家庭及び父子家庭並びに寡婦の福祉に関する事。

04 家庭、児童及び女性の相談に関する事。

05 児童虐待の防止に関する事。

06 その他児童並びに母子及び父子家庭の福祉(児童の保育に関するものを除く。)に関する事。

#### 4 令和5年度 一般会計歳出当初予算の概要

	本年度 予算額	前年度 予算額	比 較	本年度予算額の財源内訳				構成比
				特定財源			一般財源	
				国・県 支出金	地方債	その他		
千円	千円	千円	千円	千円	千円	千円	%	
1. 議 会 費	591,742	559,349	32,393		41,200	423	550,119	0.6
2. 総 務 費	5,906,342	5,792,193	114,149	673,410	107,900	397,678	4,727,354	6.2
3. 民 生 費	37,628,066	37,540,215	87,851	22,476,505	239,100	252,571	14,659,890	39.6
4. 衛 生 費	11,950,503	11,692,510	257,993	1,695,333	88,500	979,014	9,187,656	12.6
5. 労 働 費	166,312	158,465	7,847	7,673		31,538	127,101	0.2
6. 農林水産業費	1,718,934	1,386,634	332,300	164,315	391,500	118,596	1,044,523	1.8
7. 商 工 費	3,962,743	3,406,549	556,194	299,711	939,100	1,202,282	1,521,650	4.2
8. 土 木 費	11,197,790	9,499,743	1,698,047	1,587,664	2,615,000	435,647	6,559,479	11.8
9. 消 防 費	3,162,657	3,135,140	27,517	18,826	21,300	36,164	3,086,367	3.3
10. 教 育 費	8,975,889	8,334,222	641,667	293,244	815,100	376,518	7,491,027	9.4
11. 災害復旧費	1	1	0				1	0.0
12. 公 債 費	9,238,184	9,293,864	△ 55,680			150,313	9,087,871	9.7
13. 諸 支 出 金	450,837	451,115	△ 278				450,837	0.5
14. 予 備 費	50,000	50,000	0				50,000	0.1
歳出合計	95,000,000	91,300,000	3,700,000	27,216,681	5,258,700	3,980,744	58,543,875	100.0

#### 5 令和5年度 福祉分野の予算概要（一般会計 民生費・各特別会計）

科 目	本年度 予算額	構成比	科 目	本年度 予算額	構成比
	千円	%		千円	%
社会福祉総務費	298,079	0.5	福祉公民館費	97,005	0.2
障害者福祉費	8,547,996	14.4	身体障害者福祉センター費	30,060	0.1
老人福祉費	1,156,938	1.9	総合福祉会館費	95,235	0.2
遺家族等援護費	12,345	0.0	児童福祉総務費	1,831,040	3.1
行旅病人等取扱費	5,555	0.0	児童措置費	13,303,906	22.3
遺児対策費	1,117	0.0	生活保護総務費	504,360	0.9
特別会計整備費	5,593,879	9.4	扶 助 費	6,079,000	10.2
集会施設費	2,672	0.0	災 害 救 助 費	877	0.0
市民保養所費	25,052	0.0	介護保険特別会計	21,912,900	36.8
			母子父子寡婦福祉資金 貸付事業特別会計	86,500	0.2
合 計				59,584,516	100.0

## 6 附属機関一覧

八戸市虐待等防止対策会議 (平成23年11月25日設置)	所管課	福祉政策課
	所掌事務	1. 市が実施する虐待防止策等の策定に関すること 2. 市及び関係機関の連携強化に関すること 3. その他虐待等の防止及び虐待等を受けた者に対する支援に関すること
	定数	15人以内
八戸市健康福祉審議会 (平成19年4月1日設置)	所管課	福祉政策課
	所掌事務	1. 健康福祉施策の総合的かつ計画的な推進を図るため、市長の諮問に応じて答申を行うとともに、必要に応じて施策に関する建議 2. 健康福祉分野に係る行政計画の調査・審議・進行管理
	定数	35人以内
民生委員審査専門分科会 (平成29年3月21日設置)	所管課	福祉政策課
	所掌事務	1. 民生委員・児童委員の適否の審査に関する事項の調査審議 2. その他民生委員・児童委員に係る重要な事項に関する調査審議
	定数	6人
障がい者福祉専門分科会 (平成19年4月1日設置)	所管課	障がい福祉課
	所掌事務	障がい者福祉に関すること
	定数	12人
	部会	障がい者福祉専門審査部会
健康・保健専門分科会 (平成19年4月1日設置)	所管課	健康づくり推進課
	所掌事務	健康、保健に関する事項を調査審議すること
	定数	7人
介護・高齢福祉専門分科会 (平成19年5月29日設置)	所管課	介護保険課、高齢福祉課
	所掌事務	1. 介護保険に関すること 2. 高齢者福祉に関すること
	定数	17人
	部会	地域密着型サービス運営委員会 地域包括支援センター運営協議会
社会福祉専門分科会 (平成19年4月1日設置)	所管課	福祉政策課
	所掌事務	地域福祉計画など社会福祉に関する事項を調査・審議すること
	定数	10人



八戸市民生委員推薦会 (昭和31年4月1日設置)	所管課	福祉政策課
	所掌事務	1. 町内より推薦された民生委員候補者の審査 2. 審査により適当と認められた民生委員候補者の推薦
	定数	14人以内
八戸市災害弔慰金等支給審査委員会 (令和2年4月1日設置) ※案件発生時にのみ委嘱	所管課	福祉政策課
	所掌事務	災害弔慰金の支給及び災害障害見舞金の支給に関する必要な事項の調査審議
	定数	5人以内
八戸市子ども・子育て会議 (平成25年7月1日設置)	所管課	こども未来課
	所掌事務	1. 特定教育・保育施設等の利用定員を定めるにあたり意見を述べること 2. 市町村子ども・子育て支援事業計画策定に関し意見を述べること 3. 市町村の子ども・子育て支援に関する施策の総合的な推進に必要な事項及び当該施策の実施状況の調査審議 4. 保育所及び幼保連携型認定こども園の認可等について意見を述べること
	定数	20人以内
八戸市老人ホーム入所判定会議 (平成7年12月1日設置)	所管課	高齢福祉課
	所掌事務	養護老人ホームの入所措置に関する判定等について必要な事項を調査審議し、市長に対し意見を述べること
	定数	6人
八戸市市民後見推進協議会 (平成25年4月1日設置)	所管課	高齢福祉課
	所掌事務	1. 成年後見制度の利用支援等 2. 市民後見人の養成等
	定数	7人以内
八戸市生活支援体制整備推進協議会 (平成29年4月1日設置)	所管課	高齢福祉課
	所掌事務	生活支援体制整備事業の推進に関し必要な事項について協議し、市長に対して意見を述べること
	定数	8人以内
	会議	随時開催
八戸市障害支援区分判定審査会 (平成18年7月1日設置)	所管課	障がい福祉課
	所掌事務	1. 介護給付に係る障害支援区分に関する審査及び判定 2. 市の支給要否決定に当たり意見を述べること
	定数	35人以内
	会議	随時開催