

## 2-3 調査成績（露地野菜）

露地野菜の部 No.1

項目：品種比較調査

調査名：ねぎの品種比較調査（継続：令和2年度～令和4年度）

1 目的 当地域におけるねぎの作型別適応品種について調査し、栽培上の資料とする。

### 2 調査方法

(1) 調査場所 露地ほ場

(2) 耕種概要

1) 育苗方法

チェーンポット CP-303 (264 穴) 2 粒播き

2) は種及び定植月日

〈は種〉

〈定植〉

7 月収穫：令和4年1月6日 令和4年3月30日

9 月収穫：令和4年3月31日 令和4年5月13日

10 月収穫：令和4年5月16日 令和4年6月14日

3) 栽植距離

うね幅 100 cm、株間 5 cm (2 粒播き)

4) 定植株数

40,000 本/10a

5) 施肥量

N-P-K=18.0-18.0-18.0 kg/10a

【基肥】ハイパーCDU555(中期) (15-15-15)：40 kg/10a

【追肥】ハイパーCDU555(中期) (15-15-15)：40 kg/10a×2 回

6) 使用資材

7 月収穫：パワーリン(P：30%)：60kg/10a

アヅミン(Mg：3%)：40kg/10a

リン酸カリウム溶液(リン酸濃度 1.15%)を定植 1

週間前及び定植当日に苗箱へ灌注：1L/箱

9 月収穫及び 10 月収穫：

パワーリン(P：30%)：120kg/10a

アヅミン(Mg：3%)：40kg/10a

過リン酸石灰(P：20.5%)：16.6kg/10a×2 回

7) 収穫月日

7 月収穫：令和4年7月27日

9 月収穫：令和4年9月16日

10 月収穫：令和4年10月31日

8) 薬剤散布

7 月収穫：23 回 (成分回数)

9 月収穫：41 回 (成分回数)

10 月収穫：38 回 (成分回数)

(3) 調査区の構成

1) 調査区

23 区 (1 区 40 本 (1.0m)、1 区制)

2) 供試品種

| 7 月収穫              | 9 月収穫                      | 10 月収穫                     | メーカー名            |
|--------------------|----------------------------|----------------------------|------------------|
| 夏扇パワー              | 夏扇パワー                      | 夏扇パワー                      | (株)サカタのタネ        |
| 夏秋白扇 5 号           | 夏秋白扇 5 号                   | 夏秋白扇 5 号                   | 吉田種苗(株)          |
| みちのく 701<br>はやぶさ 7 | みちのく 701<br>はやぶさ 7         | みちのく 701<br>はやぶさ 7         | (株)パセリー菜         |
| MKS-N40<br>MKS-N43 | 秋の宝山<br>MKS-N40<br>MKS-N43 | 秋の宝山<br>MKS-N40<br>MKS-N43 | ヴィルモラン<br>みかど(株) |
| 名月一文字              | 名月一文字                      | 名月一文字                      | タキイ種苗(株)         |

(4) 調査項目 生育、収量、品質

### 3 結果の概要

(1) 昨年度の結果

10a 換算販売箱数の点から、作型別に有望と考えられる品種は次のとおりであった。

7 月収穫・・・「はやぶさ 7」

9 月収穫・・・「MKS-N43」

10 月収穫・・・「夏扇パワー」

(2) 本年度の結果

1) 生育

(7月収穫：3/30 定植～7/27 収穫)

5月の雨不足による乾燥から一転して6月上旬以降は降雨が続き、培土が遅れ気味となった。

病害はさび病が散見されたが、出荷に影響が生じるほどではなかった。

(9月収穫：5/13 定植～9/16 収穫)

6月上旬から9月上旬まで降雨が続き、積極的な培土に努めたが降雨で培土が沈んだことで白根長確保が遅れ気味となった。

病害は葉枯病が散見されたが、出荷に影響が生じるほどではなかった。

(10月収穫：6/14 定植～10/31 収穫)

6月上旬から9月上旬まで降雨が続き、積極的な培土に努めたが培土が遅れ気味となった。

病害はさび病が散見されたが、出荷に影響が生じるほどではなかった。

2) 収量

(7月収穫：3/30 定植～7/27 収穫)

調整重は「夏扇パワー」、「夏秋白扇5号」の順に大きく、また、10a換算販売箱数は「みちのく701」、「夏秋白扇5号」の順に多い結果となった。

(9月収穫：5/13 定植～9/16 収穫)

調整重は「夏扇パワー」、「MKS-N43」の順に大きく、また、10a換算販売箱数は「MKS-N43」、「みちのく701」の順に多い結果となった。

(10月収穫：6/14 定植～10/31 収穫)

調整重は「夏扇パワー」、「みちのく701」の順に大きく、また、10a換算販売箱数は「みちのく701」、「夏扇パワー」の順に多い結果となった。

3) 品質

(7月収穫：3/30 定植～7/27 収穫)

A品率は「MKS-N43」、「名月一文字」の順に高く、主な落等要因は裂皮及びさび病であった。

(9月収穫：5/13 定植～9/16 収穫)

A品率は「MKS-N40」、「夏扇パワー」が最も高く、主な落等要因は裂皮や白根長不足であった。

(10月収穫：6/14 定植～10/31 収穫)

A品率は「MKS-N40」、「MKS-N43」の順に高く、主な落等要因は裂皮やさび病であった。

全体を通して、伸長が緩やかな品種は調整重及び10a換算販売箱数が少なくなる傾向がみられたが、これは6月上旬から9月上旬までの降雨に加え、日照不足となっていたことも影響したとみられた。「はやぶさ7」、「MKS-N40」、「MKS-N43」、「名月一文字」は、葉水の量が少なく、また、襟部の締まりが比較的良い傾向が見られた。

なお、強風等による葉折れは、本作では特にみられなかった。

以上より、今年度の調査で、10a換算販売箱数の点から作型別に有望と考えられる品種は次のとおりであった。

7月収穫・・・「みちのく701」

9月収穫・・・「MKS-N43」

10月収穫・・・「みちのく701」

(3) 調査3箇年の結果

7月収穫では、伸長が旺盛な品種で比較的収量が優れる傾向にあったものの有望と考えられる品種を選ぶには年次間のばらつきがあり、判然としなかった。9月収穫では「MKS-N43」、10月収穫は「みちのく701」が、収量において安定しており有望と考えられた。

また、多雨少照の年は伸長が旺盛な品種がより収量において安定する傾向にあった。近年は極端な天候が増えつつある中、今後、天候不順の年でも安定した収量をより重視した品種比較を行う必要があると考えられる。

(4) 次年度以降の計画  
完了

表 1 収量調査

| 収穫日   | 品種名     | 全長<br>(cm) | 調整重<br>(g) | 分枝点長<br>(cm) | 軟白長<br>(cm) | 軟白径<br>(mm) | 2L, L品<br>率(%) | A品<br>率(%) | 10a換算収量<br>(kg/10a) |     | 10a換算<br>販売<br>箱数 | 調査<br>本数 |
|-------|---------|------------|------------|--------------|-------------|-------------|----------------|------------|---------------------|-----|-------------------|----------|
|       |         |            |            |              |             |             |                |            | うち外品                |     |                   |          |
| 7/27  | 夏扇パワー   | 99.0       | 154.2      | 42.3         | 29.7        | 19.0        | 83.5           | 69.5       | 4,780               | 44  | 902               | 31       |
|       | 夏秋白扇5号  | 99.6       | 152.2      | 42.8         | 29.8        | 18.5        | 83.1           | 73.6       | 5,480               | 189 | 1,008             | 36       |
|       | みちのく701 | 99.1       | 150.3      | 41.2         | 29.0        | 18.5        | 66.6           | 50.7       | 5,863               | 309 | 1,058             | 39       |
|       | はやぶさ7   | 87.1       | 138.1      | 39.7         | 30.1        | 18.4        | 70.0           | 81.6       | 4,556               | 20  | 864               | 33       |
|       | MKS-N40 | 91.0       | 128.4      | 40.5         | 30.1        | 18.3        | 77.4           | 77.8       | 4,621               | 141 | 853               | 36       |
|       | MKS-N43 | 97.8       | 128.5      | 43.3         | 31.8        | 18.4        | 66.3           | 89.3       | 4,111               | 0   | 783               | 32       |
|       | 名月一文字   | 88.7       | 116.3      | 39.6         | 31.4        | 17.9        | 79.3           | 82.5       | 3,839               | 148 | 703               | 33       |
| 9/16  | 夏扇パワー   | 98.8       | 182.7      | 41.6         | 30.1        | 22.4        | 98.0           | 69.3       | 5,115               | 0   | 974               | 28       |
|       | 夏秋白扇5号  | 100.4      | 155.6      | 55.4         | 31.0        | 20.5        | 88.5           | 62.9       | 4,980               | 0   | 949               | 32       |
|       | みちのく701 | 100.3      | 145.3      | 44.9         | 30.4        | 19.5        | 76.3           | 57.6       | 5,520               | 74  | 1,037             | 38       |
|       | はやぶさ7   | 90.7       | 140.0      | 40.6         | 30.1        | 20.0        | 87.2           | 61.4       | 5,180               | 0   | 987               | 37       |
|       | 秋の宝山    | 88.2       | 132.2      | 38.3         | 30.2        | 20.6        | 94.3           | 40.1       | 3,965               | 31  | 749               | 30       |
|       | MKS-N40 | 97.4       | 123.0      | 51.5         | 30.3        | 19.3        | 83.0           | 81.4       | 4,798               | 34  | 907               | 39       |
|       | MKS-N43 | 124.2      | 164.0      | 44.3         | 29.8        | 21.4        | 97.9           | 58.0       | 6,231               | 0   | 1,187             | 38       |
| 名月一文字 | 81.1    | 141.0      | 37.5       | 30.2         | 20.9        | 91.2        | 61.4           | 4,229      | 65                  | 793 | 30                |          |
| 10/31 | 夏扇パワー   | 93.9       | 196.8      | 40.9         | 31.1        | 23.2        | 95.2           | 70.5       | 6,102               | 0   | 1,162             | 31       |
|       | 夏秋白扇5号  | 96.3       | 173.1      | 43.2         | 31.2        | 21.8        | 96.1           | 72.4       | 5,711               | 86  | 1,071             | 33       |
|       | みちのく701 | 99.2       | 178.0      | 44.6         | 32.3        | 21.7        | 93.5           | 78.2       | 6,229               | 0   | 1,186             | 35       |
|       | はやぶさ7   | 88.7       | 162.4      | 39.7         | 30.4        | 21.6        | 91.4           | 62.0       | 6,008               | 78  | 1,130             | 37       |
|       | 秋の宝山    | 92.9       | 151.2      | 40.4         | 31.5        | 21.3        | 81.5           | 71.6       | 4,990               | 234 | 906               | 33       |
|       | MKS-N40 | 100.1      | 137.5      | 41.7         | 31.1        | 20.8        | 97.3           | 92.6       | 4,264               | 28  | 807               | 31       |
|       | MKS-N43 | 100.8      | 148.7      | 44.9         | 31.5        | 21.5        | 99.6           | 87.7       | 5,652               | 24  | 1,072             | 38       |
| 名月一文字 | 85.0    | 148.6      | 38.5       | 31.4         | 22.4        | 92.7        | 84.0           | 4,608      | 49                  | 868 | 31                |          |

※10a換算収量=調整後1本重×調査本数×1000。10a換算販売箱数は表3参照。

表 2 等級規格別収量割合

| 収穫日   | 品種名     | A    |      |      |      | B    |      |      | 外品  |
|-------|---------|------|------|------|------|------|------|------|-----|
|       |         | 2L   | L    | M    | S    | 2L   | L    | M    |     |
| 7/27  | 夏扇パワー   | 28.2 | 33.1 | 7.0  | 1.2  | 9.0  | 13.2 | 7.4  | 0.9 |
|       | 夏秋白扇5号  | 23.0 | 46.8 | 3.8  | 0.0  | 0.0  | 13.3 | 9.6  | 3.5 |
|       | みちのく701 | 4.0  | 31.0 | 14.2 | 1.5  | 4.0  | 27.6 | 12.4 | 5.3 |
|       | はやぶさ7   | 0.0  | 56.6 | 23.6 | 1.4  | 0.0  | 13.4 | 4.6  | 0.4 |
|       | MKS-N40 | 7.9  | 52.8 | 15.2 | 1.9  | 4.6  | 12.1 | 2.4  | 3.1 |
|       | MKS-N43 | 0.0  | 63.3 | 24.3 | 1.7  | 0.0  | 3.0  | 7.7  | 0.0 |
|       | 名月一文字   | 4.5  | 61.1 | 14.2 | 2.7  | 4.3  | 9.4  | 0.0  | 3.8 |
| 9/16  | 夏扇パワー   | 48.7 | 20.6 | 0.0  | 0.0  | 16.3 | 12.4 | 2.0  | 0.0 |
|       | 夏秋白扇5号  | 46.3 | 15.4 | 0.0  | 1.2  | 4.2  | 22.6 | 10.3 | 0.0 |
|       | みちのく701 | 16.2 | 33.0 | 8.4  | 0.0  | 10.3 | 16.8 | 13.9 | 1.4 |
|       | はやぶさ7   | 17.2 | 41.2 | 2.0  | 1.0  | 6.4  | 22.4 | 9.8  | 0.0 |
|       | 秋の宝山    | 17.5 | 22.6 | 0.0  | 0.0  | 30.4 | 23.8 | 4.9  | 0.8 |
|       | MKS-N40 | 16.9 | 57.3 | 7.2  | 0.0  | 0.0  | 8.8  | 9.1  | 0.7 |
|       | MKS-N43 | 31.7 | 26.3 | 0.0  | 0.0  | 14.2 | 25.7 | 2.1  | 0.0 |
| 名月一文字 | 28.7    | 32.7 | 0.0  | 0.0  | 20.6 | 9.2  | 7.3  | 1.5  |     |
| 10/31 | 夏扇パワー   | 63.6 | 6.9  | 0.0  | 0.0  | 14.6 | 10.1 | 4.8  | 0.0 |
|       | 夏秋白扇5号  | 52.3 | 20.1 | 0.0  | 0.0  | 10.1 | 13.6 | 2.4  | 1.5 |
|       | みちのく701 | 52.6 | 21.2 | 4.4  | 0.0  | 6.7  | 13.0 | 2.1  | 0.0 |
|       | はやぶさ7   | 47.6 | 12.8 | 1.6  | 0.0  | 21.7 | 9.3  | 5.6  | 1.4 |
|       | 秋の宝山    | 34.5 | 23.3 | 13.8 | 0.0  | 23.7 | 0.0  | 0.0  | 4.7 |
|       | MKS-N40 | 38.7 | 53.9 | 4.7  | 0.0  | 0.0  | 0.0  | 2.0  | 0.7 |
|       | MKS-N43 | 55.5 | 32.2 | 0.0  | 0.0  | 0.0  | 11.9 | 0.0  | 0.4 |
| 名月一文字 | 62.6    | 21.4 | 0.0  | 0.0  | 6.4  | 2.3  | 6.2  | 1.1  |     |

※重量ベースで積算。割合の計が100とならないのは四捨五入のため。

表 3 等級規格別 10a 換算出荷数量

| 収穫日   | 品種名     | A   |     |     |     | B   |     |     | 10a換算<br>販売箱数 |
|-------|---------|-----|-----|-----|-----|-----|-----|-----|---------------|
|       |         | 2L  | L   | M   | S   | 2L  | L   | M   |               |
| 7/26  | 夏扇パワー   | 256 | 301 | 64  | 11  | 83  | 120 | 67  | 902           |
|       | 夏秋白扇5号  | 241 | 488 | 40  | 0   | 0   | 139 | 100 | 1,008         |
|       | みちのく701 | 45  | 346 | 159 | 17  | 44  | 308 | 139 | 1,058         |
|       | はやぶさ7   | 0   | 491 | 205 | 12  | 0   | 116 | 40  | 864           |
|       | MKS-N40 | 70  | 465 | 134 | 16  | 41  | 106 | 21  | 853           |
|       | MKS-N43 | 0   | 496 | 191 | 13  | 0   | 23  | 60  | 783           |
|       | 名月一文字   | 33  | 447 | 103 | 20  | 32  | 68  | 0   | 703           |
| 9/17  | 夏扇パワー   | 475 | 200 | 0   | 0   | 158 | 121 | 20  | 974           |
|       | 夏秋白扇5号  | 439 | 146 | 0   | 12  | 40  | 215 | 97  | 949           |
|       | みちのく701 | 171 | 347 | 88  | 0   | 109 | 176 | 146 | 1,037         |
|       | はやぶさ7   | 169 | 407 | 20  | 10  | 64  | 220 | 97  | 987           |
|       | 秋の宝山    | 132 | 171 | 0   | 0   | 229 | 179 | 38  | 749           |
|       | MKS-N40 | 154 | 523 | 66  | 0   | 0   | 81  | 83  | 907           |
|       | MKS-N43 | 376 | 312 | 0   | 0   | 168 | 305 | 26  | 1,187         |
| 名月一文字 | 231     | 263 | 0   | 0   | 166 | 74  | 59  | 793 |               |
| 10/29 | 夏扇パワー   | 739 | 80  | 0   | 0   | 170 | 117 | 56  | 1,162         |
|       | 夏秋白扇5号  | 570 | 218 | 0   | 0   | 110 | 147 | 26  | 1,071         |
|       | みちのく701 | 624 | 251 | 53  | 0   | 79  | 154 | 25  | 1,186         |
|       | はやぶさ7   | 545 | 146 | 19  | 0   | 249 | 107 | 64  | 1,130         |
|       | 秋の宝山    | 328 | 222 | 131 | 0   | 225 | 0   | 0   | 906           |
|       | MKS-N40 | 314 | 438 | 38  | 0   | 0   | 0   | 17  | 807           |
|       | MKS-N43 | 597 | 347 | 0   | 0   | 0   | 128 | 0   | 1,072         |
| 名月一文字 | 550     | 188 | 0   | 0   | 56  | 20  | 54  | 868 |               |

※出荷箱数=10a 換算収量×等級規格別割合/5.25(kg/箱)。各項目の計と 10a 換算販売箱数が一致しないのは四捨五入のため。

表 4 令和 2～3 年度の結果

○ 令和 2 年度収量調査

| 収穫日   | 品種名     | 全長<br>(cm) | 調整重<br>(g) | 分枝点長<br>(cm) | 軟白長<br>(cm) | 軟白径<br>(mm) | 2L, L品<br>率(%) | A品<br>率(%) | 10a換算収量<br>(kg/10a) |                   | 調査<br>本数 |    |
|-------|---------|------------|------------|--------------|-------------|-------------|----------------|------------|---------------------|-------------------|----------|----|
|       |         |            |            |              |             |             |                |            | うち外品                | 10a換算<br>販売<br>箱数 |          |    |
| 7/22  | 夏扇パワー   | 100.4      | 159.1      | 41.2         | 27.9        | 19.6        | 90.9           | 82.9       | 5,569               | 0                 | 1,061    | 35 |
|       | UE-113  | 99.0       | 127.9      | 39.9         | 27.9        | 19.2        | 78.4           | 60.7       | 4,347               | 77                | 813      | 34 |
|       | 夏秋白扇5号  | 99.3       | 158.9      | 40.2         | 27.3        | 19.6        | 85.9           | 59.0       | 5,720               | 0                 | 1,090    | 36 |
|       | みちのく701 | 97.8       | 154.1      | 40.4         | 28.8        | 19.1        | 87.4           | 81.7       | 5,238               | 90                | 981      | 34 |
|       | はやぶさ7   | 91.0       | 136.7      | 36.2         | 27.1        | 19.8        | 88.4           | 92.0       | 5,057               | 0                 | 963      | 37 |
| 9/24  | 夏扇パワー   | 100.0      | 159.0      | 44.6         | 33.0        | 20.0        | 77.9           | 75.5       | 5,884               | 133               | 1,095    | 37 |
|       | 夏秋白扇5号  | 98.5       | 159.0      | 46.7         | 34.3        | 20.5        | 84.3           | 60.7       | 5,883               | 0                 | 1,121    | 37 |
|       | みちのく701 | 99.3       | 156.0      | 46.6         | 33.7        | 20.1        | 90.6           | 68.6       | 5,460               | 0                 | 1,040    | 35 |
|       | No.エイト  | 92.0       | 150.1      | 40.1         | 32.4        | 22.1        | 93.9           | 78.4       | 5,253               | 0                 | 1,001    | 35 |
|       | かがやき801 | 92.9       | 158.8      | 39.6         | 30.9        | 20.7        | 92.4           | 57.7       | 5,240               | 0                 | 998      | 33 |
|       | 夏の宝山    | 88.3       | 163.5      | 41.3         | 32.4        | 21.4        | 93.0           | 76.6       | 5,885               | 0                 | 1,121    | 36 |
|       | 秋の宝山    | 92.4       | 147.6      | 42.5         | 35.8        | 20.8        | 92.3           | 83.4       | 5,610               | 0                 | 1,069    | 38 |
|       | 森の奏で    | 90.7       | 155.1      | 43.5         | 41.4        | 20.2        | 90.1           | 75.0       | 5,894               | 318               | 1,062    | 38 |
| 名月一文字 | 90.1    | 161.7      | 42.8       | 33.6         | 21.0        | 87.8        | 90.6           | 5,983      | 0                   | 1,140             | 37       |    |
| 10/27 | 夏扇パワー   | 100.0      | 170.3      | 40.5         | 31.8        | 21.3        | 92.3           | 82.1       | 5,449               | 177               | 1,004    | 32 |
|       | 夏秋白扇5号  | 99.4       | 165.0      | 42.0         | 31.2        | 21.9        | 89.7           | 89.1       | 5,115               | 0                 | 974      | 31 |
|       | みちのく701 | 100.5      | 173.8      | 41.6         | 31.6        | 20.8        | 89.4           | 83.4       | 5,561               | 227               | 1,016    | 32 |
|       | No.エイト  | 92.8       | 151.5      | 38.8         | 31.7        | 22.1        | 98.6           | 92.9       | 5,304               | 75                | 996      | 35 |
|       | かがやき801 | 98.1       | 113.4      | 40.7         | 31.1        | 19.9        | 87.2           | 78.6       | 4,197               | 90                | 782      | 37 |
|       | 夏の宝山    | 91.2       | 135.4      | 40.3         | 32.7        | 20.5        | 92.5           | 87.2       | 4,605               | 96                | 859      | 34 |
|       | 秋の宝山    | 94.9       | 153.4      | 39.2         | 31.7        | 21.5        | 95.4           | 87.0       | 4,908               | 125               | 911      | 32 |
|       | 森の奏で    | 91.7       | 147.6      | 38.0         | 30.9        | 21.4        | 92.7           | 85.6       | 4,723               | 78                | 885      | 32 |
| 名月一文字 | 89.3    | 147.9      | 36.6       | 30.8         | 21.9        | 96.2        | 92.8           | 4,881      | 186                 | 894               | 33       |    |

○ 令和 3 年度収量調査

| 収穫日   | 品種名     | 全長<br>(cm) | 調整重<br>(g) | 分枝点長<br>(cm) | 軟白長<br>(cm) | 軟白径<br>(mm) | 2L, L品<br>率(%) | A品<br>率(%) | 10a換算収量<br>(kg/10a) |                   | 調査<br>本数 |    |
|-------|---------|------------|------------|--------------|-------------|-------------|----------------|------------|---------------------|-------------------|----------|----|
|       |         |            |            |              |             |             |                |            | うち外品                | 10a換算<br>販売<br>箱数 |          |    |
| 7/26  | 夏扇パワー   | 100.2      | 131.7      | 44.2         | 31.2        | 19.0        | 87.1           | 75.3       | 4,872               | 31                | 922      | 37 |
|       | 夏秋白扇5号  | 102.4      | 144.2      | 46.3         | 33.7        | 20.0        | 87.1           | 89.5       | 5,334               | 0                 | 1,016    | 37 |
|       | みちのく701 | 100.2      | 137.4      | 44.6         | 32.6        | 18.8        | 84.0           | 91.7       | 4,945               | 92                | 924      | 36 |
|       | はやぶさ7   | 93.9       | 159.2      | 41.2         | 30.3        | 20.7        | 90.3           | 87.8       | 6,050               | 0                 | 1,152    | 38 |
| 9/17  | 夏扇パワー   | 102.1      | 138.1      | 46.4         | 35.3        | 20.3        | 86.9           | 90.0       | 5,384               | 0                 | 1,026    | 39 |
|       | 夏秋白扇5号  | 97.7       | 142.8      | 42.6         | 31.2        | 20.1        | 90.2           | 87.3       | 5,140               | 17                | 976      | 36 |
|       | みちのく701 | 100.8      | 132.0      | 45.1         | 33.8        | 19.6        | 93.0           | 87.1       | 5,148               | 0                 | 981      | 39 |
|       | はやぶさ7   | 88.8       | 132.9      | 40.7         | 32.5        | 20.5        | 95.5           | 94.2       | 4,916               | 169               | 904      | 37 |
|       | 夏の宝山    | 89.0       | 122.6      | 40.0         | 32.3        | 20.2        | 92.3           | 90.9       | 4,660               | 0                 | 888      | 38 |
|       | 秋の宝山    | 89.7       | 122.6      | 38.4         | 31.6        | 20.7        | 86.4           | 83.0       | 4,537               | 0                 | 864      | 37 |
|       | MKS-N40 | 95.1       | 118.2      | 40.4         | 31.7        | 19.9        | 93.3           | 91.4       | 4,373               | 0                 | 833      | 37 |
|       | MKS-N43 | 101.0      | 139.8      | 43.5         | 33.7        | 21.1        | 96.7           | 90.9       | 5,454               | 0                 | 1,039    | 39 |
| 名月一文字 | 87.0    | 122.0      | 39.6       | 32.3         | 20.3        | 95.0        | 94.2           | 4,392      | 44                  | 828               | 36       |    |
| 10/29 | 夏扇パワー   | 101.7      | 189.9      | 43.6         | 34.7        | 21.8        | 74.6           | 85.2       | 6,076               | 93                | 1,140    | 32 |
|       | 夏秋白扇5号  | 101.5      | 163.7      | 42.8         | 36.2        | 20.6        | 89.2           | 68.1       | 5,075               | 57                | 956      | 31 |
|       | みちのく701 | 100.5      | 159.6      | 45.0         | 37.6        | 20.6        | 86.7           | 74.3       | 5,746               | 62                | 1,083    | 36 |
|       | はやぶさ7   | 92.9       | 183.0      | 39.0         | 34.8        | 24.3        | 98.2           | 84.3       | 5,673               | 0                 | 1,081    | 31 |
|       | 夏の宝山    | 88.3       | 131.9      | 41.0         | 35.4        | 21.4        | 91.0           | 70.8       | 4,880               | 0                 | 930      | 37 |
|       | 秋の宝山    | 95.0       | 162.5      | 40.5         | 36.6        | 23.5        | 93.5           | 87.8       | 5,201               | 144               | 963      | 32 |
|       | MKS-N40 | 103.3      | 158.8      | 44.4         | 36.6        | 23.3        | 98.4           | 92.9       | 5,242               | 0                 | 998      | 33 |
|       | MKS-N43 | 103.9      | 158.1      | 44.0         | 37.4        | 22.4        | 95.4           | 74.9       | 5,693               | 0                 | 1,084    | 36 |
| 名月一文字 | 89.0    | 159.9      | 39.6       | 34.6         | 22.7        | 95.0        | 82.2           | 5,436      | 125                 | 1,012             | 34       |    |

※10a 換算収量=調整後 1 本重×調査本数×1000。10a 換算販売箱数は表 3 参照。

○ 令和2年度等級規格別収量割合

| 収穫日   | 品種名     | A    |      |      |     | B    |      |     | 外品  |
|-------|---------|------|------|------|-----|------|------|-----|-----|
|       |         | 2L   | L    | M    | S   | 2L   | L    | M   |     |
| 7/22  | 夏扇パワー   | 2.6  | 75.3 | 5.0  | 0.0 | 0.0  | 12.9 | 4.2 | 0.0 |
|       | UE-113  | 0.0  | 43.9 | 16.8 | 0.0 | 11.0 | 23.5 | 3.0 | 1.8 |
|       | 夏秋白扇5号  | 7.0  | 45.1 | 6.9  | 0.0 | 3.6  | 30.2 | 7.2 | 0.0 |
|       | みちのく701 | 39.1 | 37.0 | 4.1  | 1.5 | 0.0  | 11.3 | 5.3 | 1.7 |
|       | はやぶさ7   | 9.2  | 76.1 | 6.7  | 0.0 | 0.0  | 3.1  | 4.9 | 0.0 |
| 9/24  | 夏扇パワー   | 35.4 | 28.2 | 11.9 | 0.0 | 7.4  | 6.9  | 7.9 | 2.3 |
|       | 夏秋白扇5号  | 26.6 | 28.2 | 5.9  | 0.0 | 13.0 | 16.5 | 9.8 | 0.0 |
|       | みちのく701 | 16.5 | 43.8 | 6.1  | 2.2 | 14.5 | 15.8 | 1.1 | 0.0 |
|       | No.エイト  | 45.6 | 26.7 | 6.1  | 0.0 | 14.3 | 7.3  | 0.0 | 0.0 |
|       | かがやき801 | 21.0 | 36.7 | 0.0  | 0.0 | 12.0 | 22.7 | 7.6 | 0.0 |
|       | 夏の宝山    | 32.6 | 37.0 | 7.0  | 0.0 | 9.1  | 14.3 | 0.0 | 0.0 |
|       | 秋の宝山    | 25.7 | 51.8 | 5.9  | 0.0 | 9.4  | 5.4  | 1.8 | 0.0 |
|       | 森の奏で    | 43.0 | 27.5 | 4.5  | 0.0 | 9.1  | 10.5 | 0.0 | 5.4 |
| 名月一文字 | 50.7    | 29.9 | 10.0 | 0.0  | 0.0 | 7.2  | 2.2  | 0.0 |     |
| 10/27 | 夏扇パワー   | 55.1 | 24.9 | 2.1  | 0.0 | 3.6  | 8.7  | 2.4 | 3.2 |
|       | 夏秋白扇5号  | 64.8 | 22.2 | 2.1  | 0.0 | 0.0  | 2.7  | 8.2 | 0.0 |
|       | みちのく701 | 71.6 | 11.8 | 0.0  | 0.0 | 3.7  | 2.3  | 6.5 | 4.1 |
|       | No.エイト  | 71.9 | 21.0 | 0.0  | 0.0 | 0.0  | 5.7  | 0.0 | 1.4 |
|       | かがやき801 | 26.8 | 43.9 | 6.3  | 1.6 | 0.0  | 16.5 | 2.8 | 2.1 |
|       | 夏の宝山    | 49.9 | 35.5 | 1.8  | 0.0 | 7.1  | 0.0  | 3.6 | 2.1 |
|       | 秋の宝山    | 62.1 | 22.9 | 2.0  | 0.0 | 0.0  | 10.5 | 0.0 | 2.5 |
|       | 森の奏で    | 60.4 | 21.0 | 2.1  | 2.1 | 3.8  | 7.5  | 1.4 | 1.7 |
| 名月一文字 | 69.0    | 23.8 | 0.0  | 0.0  | 0.0 | 3.4  | 0.0  | 3.8 |     |

○ 令和3年度等級規格別収量割合

| 収穫日   | 品種名     | A    |      |      |     | B    |      |     | 外品  |
|-------|---------|------|------|------|-----|------|------|-----|-----|
|       |         | 2L   | L    | M    | S   | 2L   | L    | M   |     |
| 7/26  | 夏扇パワー   | 10.0 | 53.0 | 10.0 | 2.3 | 3.6  | 20.5 | 0.0 | 0.6 |
|       | 夏秋白扇5号  | 12.2 | 66.3 | 10.9 | 0.0 | 3.1  | 5.5  | 2.0 | 0.0 |
|       | みちのく701 | 7.8  | 69.7 | 14.2 | 0.0 | 0.0  | 6.5  | 0.0 | 1.8 |
|       | はやぶさ7   | 36.2 | 45.3 | 6.3  | 0.0 | 2.7  | 6.1  | 3.4 | 0.0 |
| 9/17  | 夏扇パワー   | 28.6 | 53.8 | 7.5  | 0.0 | 0.0  | 4.5  | 5.6 | 0.0 |
|       | 夏秋白扇5号  | 33.7 | 48.3 | 4.4  | 1.0 | 0.0  | 8.2  | 4.2 | 0.2 |
|       | みちのく701 | 3.1  | 78.8 | 5.2  | 0.0 | 3.6  | 7.5  | 1.8 | 0.0 |
|       | はやぶさ7   | 31.1 | 62.0 | 1.1  | 0.0 | 0.0  | 2.4  | 0.0 | 3.4 |
|       | 夏の宝山    | 22.5 | 62.5 | 5.9  | 0.0 | 3.0  | 4.3  | 1.8 | 0.0 |
|       | 秋の宝山    | 28.8 | 42.0 | 10.9 | 1.3 | 12.6 | 3.0  | 1.4 | 0.0 |
|       | MKS-N40 | 20.2 | 64.5 | 6.7  | 0.0 | 0.0  | 8.6  | 0.0 | 0.0 |
|       | MKS-N43 | 30.0 | 57.6 | 3.3  | 0.0 | 0.0  | 9.1  | 0.0 | 0.0 |
| 名月一文字 | 25.5    | 66.4 | 2.3  | 0.0  | 0.0 | 3.1  | 1.7  | 1.0 |     |
| 10/29 | 夏扇パワー   | 73.6 | 7.7  | 3.9  | 0.0 | 10.2 | 3.1  | 0.0 | 1.5 |
|       | 夏秋白扇5号  | 54.7 | 9.5  | 1.9  | 2.0 | 11.4 | 13.6 | 5.8 | 1.1 |
|       | みちのく701 | 51.2 | 19.0 | 4.1  | 0.0 | 6.1  | 10.5 | 8.0 | 1.1 |
|       | はやぶさ7   | 75.1 | 7.3  | 1.8  | 0.0 | 13.4 | 2.4  | 0.0 | 0.0 |
|       | 夏の宝山    | 45.0 | 22.5 | 3.3  | 0.0 | 9.7  | 13.8 | 5.7 | 0.0 |
|       | 秋の宝山    | 75.9 | 11.8 | 0.0  | 0.0 | 3.2  | 2.6  | 3.7 | 2.8 |
|       | MKS-N40 | 72.5 | 20.4 | 0.0  | 0.0 | 5.5  | 0.0  | 1.6 | 0.0 |
|       | MKS-N43 | 56.3 | 15.7 | 2.9  | 0.0 | 17.2 | 6.2  | 1.7 | 0.0 |
| 名月一文字 | 69.6    | 12.6 | 0.0  | 0.0  | 6.0 | 6.8  | 2.7  | 2.3 |     |

※重量ベースで積算。割合の計が100とならないのは四捨五入のため。

○ 令和2年度等級規格別 10a 換算出荷数量

| 収穫日   | 品種名     | A   |     |     |    | B   |     |     | 10a換算<br>販売箱数 |
|-------|---------|-----|-----|-----|----|-----|-----|-----|---------------|
|       |         | 2L  | L   | M   | S  | 2L  | L   | M   |               |
| 7/22  | 夏扇パワー   | 27  | 799 | 53  | 0  | 0   | 137 | 45  | 1,061         |
|       | UE-113  | 0   | 363 | 139 | 0  | 92  | 194 | 25  | 813           |
|       | 夏秋白扇5号  | 76  | 492 | 75  | 0  | 39  | 329 | 79  | 1,090         |
|       | みちのく701 | 390 | 369 | 41  | 15 | 0   | 113 | 53  | 981           |
|       | はやぶさ7   | 89  | 733 | 64  | 0  | 0   | 30  | 47  | 963           |
| 9/24  | 夏扇パワー   | 397 | 316 | 133 | 0  | 83  | 78  | 88  | 1,095         |
|       | 夏秋白扇5号  | 298 | 316 | 67  | 0  | 146 | 184 | 110 | 1,121         |
|       | みちのく701 | 172 | 455 | 64  | 23 | 150 | 164 | 12  | 1,040         |
|       | No.エイト  | 457 | 267 | 61  | 0  | 143 | 73  | 0   | 1,001         |
|       | かがやき801 | 210 | 366 | 0   | 0  | 120 | 226 | 76  | 998           |
|       | 夏の宝山    | 365 | 415 | 78  | 0  | 102 | 161 | 0   | 1,121         |
|       | 秋の宝山    | 275 | 553 | 63  | 0  | 101 | 58  | 19  | 1,069         |
|       | 森の奏で    | 483 | 308 | 50  | 0  | 103 | 118 | 0   | 1,062         |
|       | 名月一文字   | 578 | 341 | 114 | 0  | 0   | 82  | 25  | 1,140         |
| 10/27 | 夏扇パワー   | 572 | 258 | 22  | 0  | 37  | 90  | 25  | 1,004         |
|       | 夏秋白扇5号  | 631 | 216 | 20  | 0  | 0   | 27  | 80  | 974           |
|       | みちのく701 | 758 | 125 | 0   | 0  | 39  | 25  | 69  | 1,016         |
|       | No.エイト  | 727 | 212 | 0   | 0  | 0   | 57  | 0   | 996           |
|       | かがやき801 | 214 | 351 | 50  | 13 | 0   | 132 | 22  | 782           |
|       | 夏の宝山    | 438 | 312 | 15  | 0  | 63  | 0   | 31  | 859           |
|       | 秋の宝山    | 581 | 213 | 19  | 0  | 0   | 98  | 0   | 911           |
|       | 森の奏で    | 543 | 189 | 19  | 19 | 35  | 68  | 12  | 885           |
| 名月一文字 | 641     | 222 | 0   | 0   | 0  | 31  | 0   | 894 |               |

○ 令和3年度等級規格別 10a 換算出荷数量

| 収穫日   | 品種名     | A   |     |     |    | B   |     |       | 10a換算<br>販売箱数 |
|-------|---------|-----|-----|-----|----|-----|-----|-------|---------------|
|       |         | 2L  | L   | M   | S  | 2L  | L   | M     |               |
| 7/26  | 夏扇パワー   | 93  | 492 | 93  | 21 | 33  | 190 | 0     | 922           |
|       | 夏秋白扇5号  | 124 | 674 | 111 | 0  | 32  | 55  | 20    | 1,016         |
|       | みちのく701 | 73  | 657 | 133 | 0  | 0   | 61  | 0     | 924           |
|       | はやぶさ7   | 417 | 522 | 72  | 0  | 31  | 70  | 40    | 1,152         |
| 9/17  | 夏扇パワー   | 294 | 552 | 77  | 0  | 0   | 46  | 57    | 1,026         |
|       | 夏秋白扇5号  | 330 | 473 | 43  | 9  | 0   | 80  | 41    | 976           |
|       | みちのく701 | 31  | 772 | 51  | 0  | 36  | 73  | 18    | 981           |
|       | はやぶさ7   | 291 | 581 | 10  | 0  | 0   | 22  | 0     | 904           |
|       | 夏の宝山    | 200 | 555 | 52  | 0  | 26  | 39  | 16    | 888           |
|       | 秋の宝山    | 249 | 363 | 94  | 11 | 109 | 26  | 12    | 864           |
|       | MKS-N40 | 168 | 537 | 56  | 0  | 0   | 72  | 0     | 833           |
|       | MKS-N43 | 312 | 598 | 34  | 0  | 0   | 95  | 0     | 1,039         |
| 名月一文字 | 214     | 555 | 19  | 0   | 0  | 26  | 14  | 828   |               |
| 10/29 | 夏扇パワー   | 851 | 89  | 46  | 0  | 118 | 36  | 0     | 1,140         |
|       | 夏秋白扇5号  | 529 | 92  | 18  | 20 | 110 | 131 | 56    | 956           |
|       | みちのく701 | 560 | 208 | 45  | 1  | 67  | 115 | 88    | 1,083         |
|       | はやぶさ7   | 811 | 79  | 20  | 0  | 145 | 26  | 0     | 1,081         |
|       | 夏の宝山    | 418 | 210 | 31  | 0  | 90  | 128 | 53    | 930           |
|       | 秋の宝山    | 752 | 11  | 15  | 0  | 31  | 26  | 37    | 963           |
|       | MKS-N40 | 724 | 204 | 0   | 10 | 54  | 0   | 16    | 998           |
|       | MKS-N43 | 610 | 170 | 32  | 0  | 187 | 67  | 18    | 1,084         |
| 名月一文字 | 720     | 131 | 0   | 0   | 62 | 71  | 28  | 1,012 |               |

※出荷箱数=10a換算収量×等級規格別割合/5.25(kg/箱)。各項目の計と10a換算販売箱数が一致しないのは四捨五入のため。

## 露地野菜の部 No.2

項目：品種比較調査

調査名：ピーマンの品種比較調査（継続：令和2年度～令和4年度）

1 目的 当地域におけるピーマンの露地栽培に適応する品種について調査し、栽培上の資料とする。

### 2 調査方法

- (1) 調査場所 露地ほ場
- (2) 耕種概要
- 1) 栽培方法 マルチ栽培
- 2) は種及び定植月日
- |       | 〈は種〉      | 〈定植〉                                 |
|-------|-----------|--------------------------------------|
| ①4月定植 | 令和4年2月15日 | 令和4年4月25日<br>(定植直後アイホッカ1枚<br>トンネル被覆) |
| ②5月定植 | 令和4年3月15日 | 令和4年5月11日<br>(定植直後パスライト1枚<br>トンネル被覆) |
- 3) 育苗日数 ①69日 ②57日
- 4) 栽植距離 うね幅 150 cm、株間 50 cm
- 5) 定植株数 1,300 株/10a
- 6) 施肥量
- ①N - P - K=47.9-21.1-34.6 kg/10a  
【基肥】新豊作太郎 800(18-10-10) : 166 kg/10a  
【追肥】くみあい磷硝安加里 S646(16-4-16) : 22.5 kg/10a×5回  
令和4年6月24日、7月11日、8月2日、8月22日、9月12日
- ②N - P - K=44.3-20.2-31.0 kg/10a  
【基肥】新豊作太郎 800(18-10-10) : 166 kg/10a  
【追肥】くみあい磷硝安加里 S646(16-4-16) : 22.5 kg/10a×4回  
令和4年7月11日、8月2日、8月22日、9月12日
- 7) 使用資材 暖あったかマルチ、15 cm×5 目フラワーネット(3段)
- 8) 収穫期間 ①令和4年6月10日～10月27日  
②令和4年6月22日～10月27日
- 9) 薬剤散布 41回(成分回数)
- (3) 調査区の構成
- 1) 調査区 4区(1区5株、1区制)
- 2) 供試品種 <1>ピクシー (横浜植木株)  
<2>P-2020 (株パセリー菜)
- (4) 調査項目 生育、収量、品質

### 3 結果の概要

- (1) 昨年度の結果  
10a 換算収量及び 10a 換算 A 品収量の点から 4 月定植で「ピクシー」、5 月定植で「P-2020」で優れた結果となった。
- (2) 本年度の結果
- 1) 生育  
定植後は少雨乾燥傾向から生育前半は根張りが弱く草丈が低くなったが、高温が続き収穫開始は 4 月定植で 6 月 10 日、5 月定植で 6 月 22 日となった。6 月上旬以降は大雨や日照不足が続き、落花や肥大遅れ、シワ果が発生し、収量は 9 月に一時回復したものの全体として少ない傾向となった。また、収穫初期及び終期に先尖果等が見られた。病虫害は、収穫初期に灰色かび病、9 月以降に斑点細菌病の被害が散見された。
- 2) 収量  
可販 10a 換算収量は、4 月定植で「P-2020」、5 月定植で「ピクシー」が最も多かった。可販月別収量は、4 月定植では「ピクシー」「P-2020」で 7 月が最も多く、5 月定植では「ピクシー」で 7 月、「P-2020」で 8 月が最も多かった。可販旬別収量は、4 月定植では 7 月下旬、8 月下旬、9 月下旬及び 10 月上旬でピークがみられたが、3 回目のピー



クは「ピクシー」が「P-2020」よりも遅れており、昨年に似た傾向となった。また、5月定植では7月下旬、8月下旬、9月下旬にピークが見られた。なお、「P-2020」では旬別の収穫量の変化が「ピクシー」に比べ緩やかに推移した。

### 3) 品質

可販 A 品率は、4月定植では「ピクシー」が高く、5月定植では「P-2020」がやや高かった。可販 10a 換算 A 品収量は、両作型とも「ピクシー」が多かった。なお、総数に占める外品の割合は「P-2020」が「ピクシー」に比べ多く、昨年と同様の傾向となった。

主な落等要因は、B 品では外傷や先尖果が多く、また、外品ではシワ果が多かった。先尖果は特に7月と10月に多く、低温が影響したと思われる。また、シワ果は栽培後半で多かったが、「P-2020」では特に10月に増え可販収量低下の要因となった。

「ピクシー」で昨年多かったヘタ付近の突起は、育苗時の肥培管理を抑え気味とすることで軽減された。

以上より、今年度の調査では可販 10a 換算収量及び可販 10a 換算 A 品収量の点から4月定植、5月定植ともに「ピクシー」で優れた結果となった。

### (3) 調査3箇年の結果

「ピクシー」は果形が安定しており A 品率が高い傾向であった。また、肥大は「P-2020」に比べやや遅い傾向が見られた。

「P-2020」は 10a 換算収量が「ピクシー」を上回ることが多かったが、特に栽培後半にシワ果の発生が多い傾向にあり、B 品及び外品の割合が増える要因となった。また、脇芽の発生は「ピクシー」に比べやや強い傾向であった。

可販 10a 換算収量及び可販 10a 換算 A 品収量の点では、年次によって傾向が異なり、「ピクシー」「P-2020」の優劣は判然としなかったが、A 品率の高さから「ピクシー」が優れていると考えられた。

### (4) 次年度以降の計画

完了

表 1 収量調査

| 作型       | 品種名    | A品        |           | B品        |           | 外品        |           | 総数        |           |            |                  |                    |
|----------|--------|-----------|-----------|-----------|-----------|-----------|-----------|-----------|-----------|------------|------------------|--------------------|
|          |        | 収量<br>(g) | 果数<br>(個) | 収量<br>(g) | 果数<br>(個) | 収量<br>(g) | 果数<br>(個) | 収量<br>(g) | 果数<br>(個) | A品率<br>(%) | 平均<br>1果重<br>(g) | 10a換算<br>収量<br>(t) |
| 4月<br>定植 | ピクシー   | 7,780     | 205       | 1,149     | 37        | 856       | 34        | 9,785     | 276       | 79.5       | 35.5             | 12.7               |
|          | P-2020 | 7,473     | 197       | 1,684     | 45        | 1,958     | 50        | 11,115    | 292       | 67.2       | 38.1             | 14.4               |
| 5月<br>定植 | ピクシー   | 7,561     | 199       | 1,141     | 29        | 741       | 27        | 9,443     | 255       | 80.1       | 37.0             | 12.3               |
|          | P-2020 | 7,056     | 189       | 954       | 25        | 1,166     | 31        | 9,176     | 245       | 76.9       | 37.5             | 11.9               |

続き

| 作型       | 品種名    | 可販 (A品+B品) |           |            |                  |                    |                      |  |
|----------|--------|------------|-----------|------------|------------------|--------------------|----------------------|--|
|          |        | 収量<br>(g)  | 果数<br>(個) | A品率<br>(%) | 平均<br>1果重<br>(g) | 10a換算<br>収量<br>(t) | 10a換算<br>A品収量<br>(t) |  |
| 4月<br>定植 | ピクシー   | 8,929      | 242       | 87.1       | 36.9             | 11.6               | 10.1                 |  |
|          | P-2020 | 9,157      | 242       | 81.6       | 37.8             | 11.9               | 9.7                  |  |
| 5月<br>定植 | ピクシー   | 8,702      | 228       | 86.9       | 38.2             | 11.3               | 9.8                  |  |
|          | P-2020 | 8,010      | 214       | 88.1       | 37.4             | 10.4               | 9.2                  |  |

※調査区は連続5株調査した1株当たりの平均。

※総収量=A品収量+B品収量。総果数=A品果数+B品果数。A品率=A品収量/総収量。10a換算収量=総収量×1,300株/10a。

10a換算A品収量=10a換算収量×A品率。

※計算式と数値が一致しないのは四捨五入のため。

表 2 障害発生率 (個数%)

| 作型 | 品種名    | B品(個数%) |      |      |     |      |     |      | 外品(個数%) |     |     |     |      |     |      |     |
|----|--------|---------|------|------|-----|------|-----|------|---------|-----|-----|-----|------|-----|------|-----|
|    |        | 突起      | 先尖   | 曲    | 短形  | 外傷   | 大   | 他    | 突起      | 先尖  | 曲   | 短形  | 外傷   | 尻腐  | シワ   | 他   |
| 4月 | ピクシー   | 4.9     | 33.2 | 9.8  | 1.1 | 37.0 | 0.5 | 13.6 | 1.7     | 0.0 | 1.7 | 0.8 | 28.8 | 0.8 | 61.9 | 4.2 |
| 定植 | P-2020 | 5.3     | 14.6 | 10.2 | 2.7 | 30.5 | 0.4 | 36.3 | 0.4     | 0.0 | 1.6 | 2.4 | 22.6 | 0.0 | 66.3 | 6.7 |
| 5月 | ピクシー   | 6.8     | 25.9 | 17.7 | 2.0 | 25.2 | 0.0 | 22.4 | 3.6     | 0.0 | 2.2 | 1.5 | 19.0 | 1.5 | 65.7 | 6.6 |
| 定植 | P-2020 | 5.6     | 16.8 | 18.4 | 6.4 | 24.8 | 0.0 | 28.0 | 3.2     | 0.0 | 0.6 | 1.9 | 26.6 | 0.0 | 63.0 | 4.5 |

※100%とならないのは四捨五入のため。

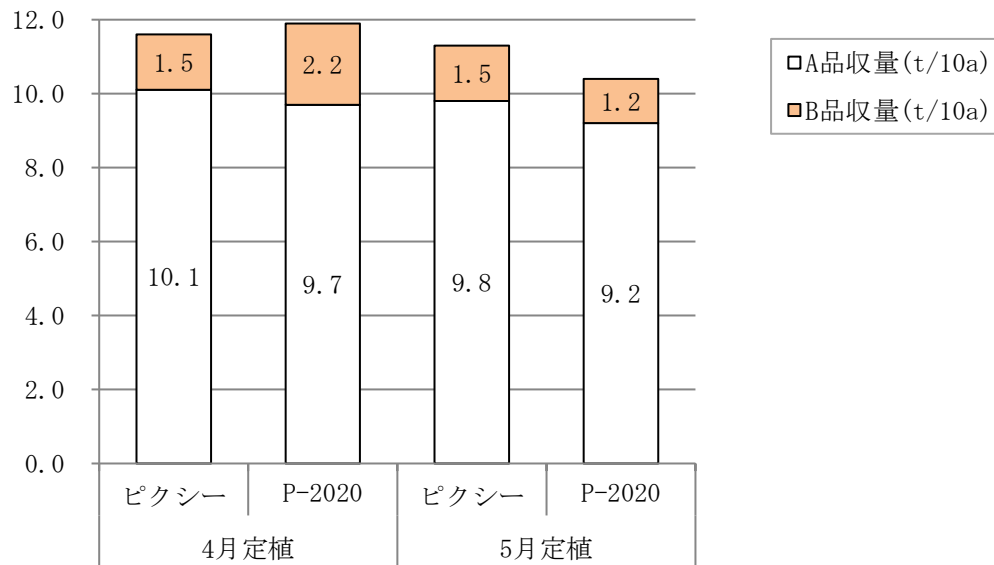


図1 可販10a換算収量 (t/10a)

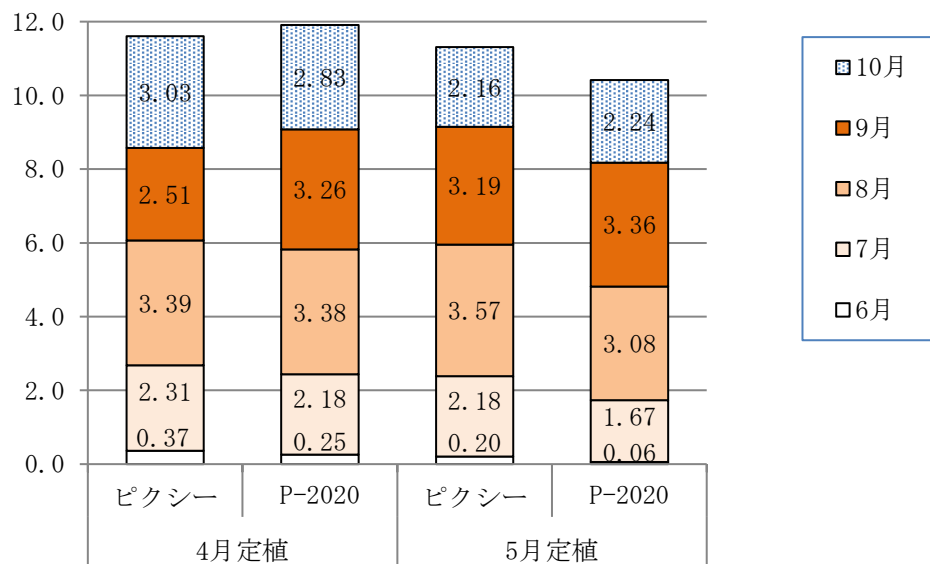


図2 可販月別収量 (t/10a)

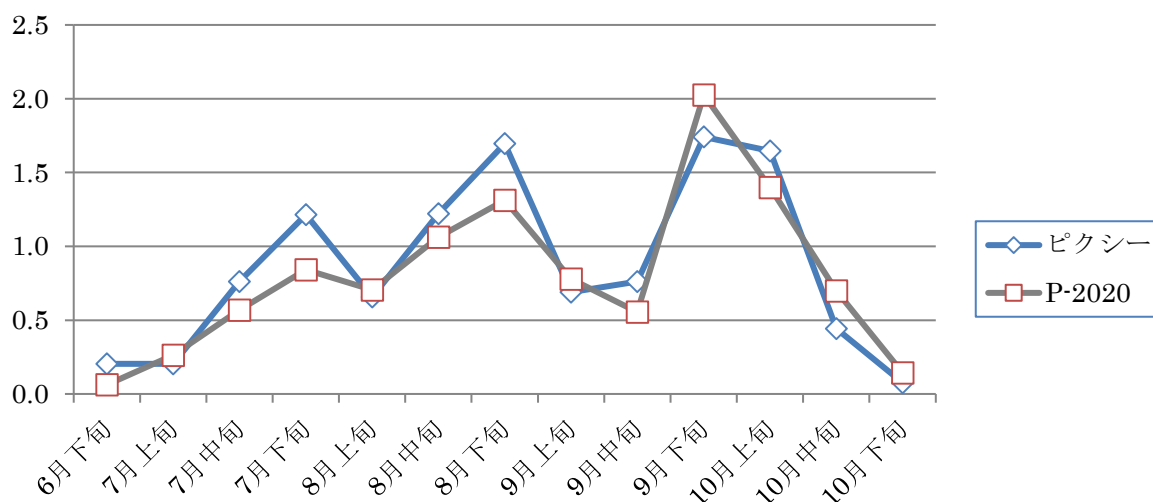
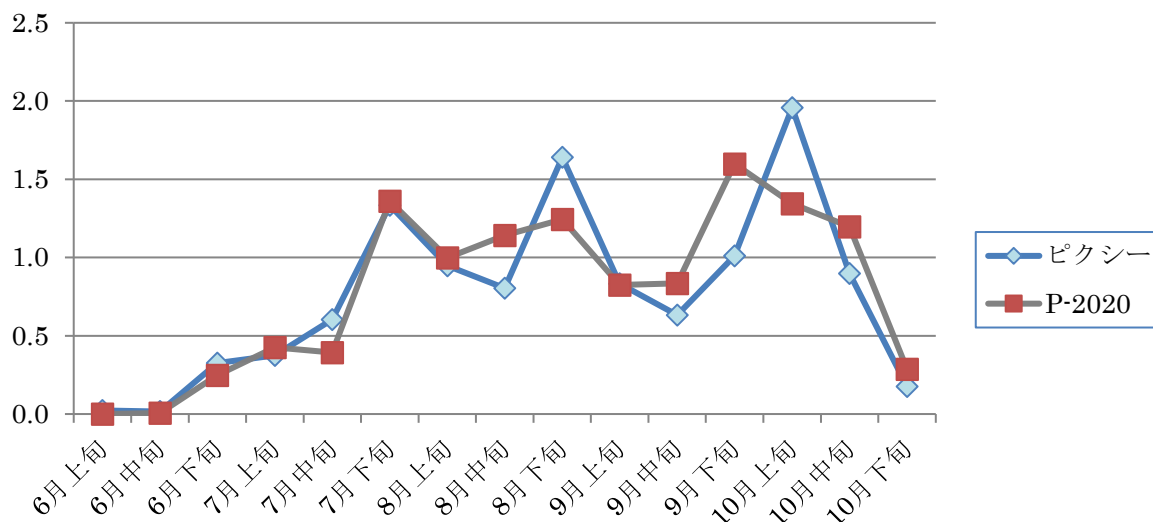


図3 可販旬別収量 (t/10a) (上段：4月定植、下段：5月定植)

表4 令和2～3年度の結果

○ 令和2年度収量調査

| 作型   | 品種名    | A品収量 (g) | A品果数 | B品収量 (g) | B品果数 | 総収量 (g) | 総果数 | A品率 (%) | 平均1果重 (g) | 10a換算収量 (t) | 10a換算A品収量 (t) |
|------|--------|----------|------|----------|------|---------|-----|---------|-----------|-------------|---------------|
| 4月定植 | ピクシー   | 5,990    | 169  | 2,317    | 65   | 8,307   | 234 | 72.1    | 35.5      | 10.8        | 7.8           |
|      | P-2020 | 6,564    | 178  | 2,093    | 61   | 8,657   | 239 | 75.8    | 36.2      | 11.3        | 8.6           |
| 5月定植 | ピクシー   | 5,607    | 158  | 1,425    | 38   | 7,032   | 196 | 79.7    | 35.9      | 9.1         | 7.3           |
|      | P-2020 | 6,225    | 171  | 1,498    | 42   | 7,723   | 213 | 80.6    | 36.3      | 10.0        | 8.1           |

○ 令和3年度収量調査

| 作型       | 品種名    | A品        |           | B品        |           | 外品        |           | 総数        |           |            |                  |                    |
|----------|--------|-----------|-----------|-----------|-----------|-----------|-----------|-----------|-----------|------------|------------------|--------------------|
|          |        | 収量<br>(g) | 果数<br>(個) | 収量<br>(g) | 果数<br>(個) | 収量<br>(g) | 果数<br>(個) | 収量<br>(g) | 果数<br>(個) | A品率<br>(%) | 平均<br>1果重<br>(g) | 10a換算<br>収量<br>(t) |
| 4月<br>定植 | ピクシー   | 10,545    | 282       | 1,502     | 42        | 513       | 14        | 12,560    | 338       | 84.0       | 37.2             | 16.3               |
|          | P-2020 | 8,365     | 223       | 1,624     | 43        | 1,166     | 32        | 11,155    | 298       | 75.0       | 37.4             | 14.5               |
|          | P-2021 | 7,187     | 195       | 1,475     | 39        | 680       | 24        | 9,342     | 258       | 76.9       | 36.2             | 12.1               |
| 5月<br>定植 | ピクシー   | 8,893     | 230       | 1,025     | 27        | 375       | 23        | 10,293    | 280       | 86.4       | 36.8             | 13.4               |
|          | P-2020 | 8,991     | 239       | 1,353     | 34        | 906       | 24        | 11,250    | 297       | 79.9       | 37.9             | 14.6               |
|          | P-2021 | 7,679     | 207       | 1,510     | 40        | 279       | 11        | 9,468     | 258       | 81.1       | 36.7             | 12.3               |

続き

| 作型       | 品種名    | 可販(A品+B品) |           |            |                  |                    |                      |
|----------|--------|-----------|-----------|------------|------------------|--------------------|----------------------|
|          |        | 収量<br>(g) | 果数<br>(個) | A品率<br>(%) | 平均<br>1果重<br>(g) | 10a換算<br>収量<br>(t) | 10a換算<br>A品収量<br>(t) |
| 4月<br>定植 | ピクシー   | 12,047    | 324       | 87.5       | 37.2             | 15.7               | 13.7                 |
|          | P-2020 | 9,989     | 266       | 83.7       | 37.6             | 13.0               | 10.9                 |
|          | P-2021 | 8,662     | 234       | 83.0       | 37.0             | 11.3               | 9.3                  |
| 5月<br>定植 | ピクシー   | 9,918     | 257       | 89.7       | 38.6             | 12.9               | 11.6                 |
|          | P-2020 | 10,344    | 273       | 86.9       | 37.9             | 13.4               | 11.7                 |
|          | P-2021 | 9,189     | 247       | 83.6       | 37.2             | 11.9               | 10.0                 |

※調査区は連続5株調査した1株当たりの平均。

※総収量=A品収量+B品収量。総果数=A品果数+B品果数。A品率=A品収量/総収量。10a換算収量=総収量×1,300株/10a。

10a換算A品収量=10a換算収量×A品率。 ※計算式と数値が一致しないのは四捨五入のため。

○ 令和3年度障害発生率(個数%)

| 作型       | 品種名    | B品(個数%) |      |      |      |     | 外品(個数%) |     |     |      |      |     |      |
|----------|--------|---------|------|------|------|-----|---------|-----|-----|------|------|-----|------|
|          |        | 突起      | 先尖   | 曲    | 外傷   | 大   | 突起      | 先尖  | 曲   | 外傷   | シワ   | 他   | 小    |
| 4月<br>定植 | ピクシー   | 15.6    | 26.5 | 33.6 | 22.7 | 1.4 | 7.2     | 0   | 1.4 | 11.6 | 63.8 | 5.8 | 10.1 |
|          | P-2020 | 9.8     | 25.2 | 47.7 | 13.1 | 4.2 | 2.5     | 1.3 | 1.9 | 9.4  | 70.4 | 8.2 | 6.3  |
|          | P-2021 | 47.4    | 5.7  | 27.3 | 14.9 | 4.6 | 69.2    | 0   | 2.5 | 16.1 | 12.7 | 5.1 | 3.4  |
| 5月<br>定植 | ピクシー   | 26.7    | 17.0 | 24.4 | 26.7 | 5.2 | 57.0    | 0   | 9.0 | 11.4 | 21.9 | 3.5 | 5.3  |
|          | P-2020 | 12.4    | 22.9 | 28.8 | 27.1 | 8.8 | 0       | 0.8 | 0.8 | 10.9 | 75.6 | 3.4 | 8.4  |
|          | P-2021 | 46.5    | 7.9  | 27.2 | 15.8 | 2.5 | 31.5    | 0   | 3.7 | 20.4 | 24.1 | 9.3 | 11.1 |

※100%とならないのは四捨五入のため。

## 露地野菜の部 No.3

調査名：ピーマン品種「ピクシー」の施肥体系別収量調査（継続：令和3年度～令和4年度）

1 目的 当地域におけるピーマン品種「ピクシー」の露地栽培において、施肥体系の違いが収量・品質に及ぼす影響について調査し、栽培上の資料とする。

### 2 調査方法

(1) 調査場所 露地ほ場

(2) 耕種概要

1) 栽培方法 マルチ栽培

2) は種及び定植月日  
 〈は種〉 〈定植〉  
 令和4年3月15日 令和4年5月11日  
 (定植直後パスライト1枚トンネル被覆)

3) 育苗日数 57日

4) 栽植距離 うね幅150cm、株間50cm

5) 定植株数 1,300株/10a

6) 施肥量

#### 【施肥量】

| 〈基肥〉(kg/10a) |         | 〈追肥〉(kg/10a)   |
|--------------|---------|----------------|
| 新豊作太郎 800    | パワーリン   | くみあい磷硝安加里 S646 |
| (18-10-10)   | (P:30%) | (16-4-16)      |

|   |     |   |         |
|---|-----|---|---------|
| ① | 166 | 0 | 22.5×4回 |
| ② | 166 | 0 | 18.0×5回 |
| ③ | 133 | 6 | 31.9×4回 |
| ④ | 133 | 6 | 25.5×5回 |

#### 【成分量】

|   | 〈基肥〉(kg/10a) |      |      | 〈追肥〉(kg/10a) |     |      | 合計(kg/10a) |      |      |
|---|--------------|------|------|--------------|-----|------|------------|------|------|
|   | N            | P    | K    | N            | P   | K    | N          | P    | K    |
| ① | 29.9         | 16.6 | 16.6 | 14.4         | 3.6 | 14.4 | 44.3       | 20.2 | 31.0 |
| ② | 29.9         | 16.6 | 16.6 | 14.4         | 3.6 | 14.4 | 44.3       | 20.2 | 31.0 |
| ③ | 23.9         | 15.1 | 13.3 | 20.4         | 5.1 | 20.4 | 44.3       | 20.2 | 33.7 |
| ④ | 23.9         | 15.1 | 13.3 | 20.4         | 5.1 | 20.4 | 44.3       | 20.2 | 33.7 |

#### 【追肥時期】

①、③ 定植後60日、以降概ね20日おき計4回

令和4年7月11日、8月2日、8月22日、9月12日

②、④ 定植後60日、以降概ね15日おき計5回

令和4年7月11日、7月26日、8月11日、8月25日、9月9日

7) 使用資材 暖あったかマルチ、15cm×5目フラワーネット(3段)

8) 収穫期間 令和4年6月22日～10月27日

9) 薬剤散布 41回(成分回数)

(3) 調査区の構成

1) 調査区 4区(1区5株、1区制)

2) 供試品種 ピクシー (横浜植木株)

(4) 調査項目 生育、収量、品質

### 3 結果の概要

(1) 昨年度の結果

基肥量・追肥量の加減による比較は収量で基肥減・追肥増の調査区が優れていたが、A品率の差は判然としなかった。また、追肥回数による比較は、4回の調査区が5回の調査区に比べ収量及びA品率において優れた傾向が見られた。

(2) 本年度の結果

1) 生育

定植後は少雨乾燥傾向から生育前半は根張りが弱く草丈が低くなったが、高温が続き収穫開始は6月22日となった。6月上旬以降は大雨や日照不足が続き、落花や肥大遅れ、シワ果が発生し、収量は9月に一時回復したものの全体として少ない傾向となった。また、収穫初期及び終期に先尖果等が見られた。

病害虫は、収穫初期に灰色かび病、9月以降に斑点細菌病の被害が散見された。

2) 収量

可販 10a 換算収量は、調査区③が最も多かった。

基肥量・追肥量の加減による収量比較は、可販 10a 換算収量では基肥減・追肥増の調査区③で 11.6t、調査区④で 11.0t となり、それぞれ同じ追肥回数の調査区①、②に比べ多かった。可販旬別収量では 7 月下旬、8 月下旬、9 月下旬及び 10 月上旬でピークが見られ、それぞれのピークでは調査区③が最も多かった。また、収量が低い時期は、基肥減・追肥増の調査区の方が収量低下は小さい傾向となった。

追肥回数による収量比較は、可販 10a 換算収量が追肥 4 回の調査区①で 11.3t、調査区③で 11.6t となり、調査区②、④に比べ多く、昨年と同様の傾向が見られた。可販旬別収量では 3 回のピークでいずれも追肥 4 回の調査区①、③が多い傾向が見られた。

3) 品質

可販 A 品率は調査区①、③が、可販 10a 換算 A 品収量は調査区③が最も多かった。

基肥量・追肥量の加減による A 品率比較は、可販 A 品率では調査区間で同等となったが、総数 A 品率では調査区③、④が高い傾向となった。

追肥回数による A 品率比較は、可販 A 品率及び総数 A 品率ともに追肥 4 回の調査区①、③が高い傾向となった。

主な落等要因は、B 品では先尖果及び日照不足による色ムラ、外品では栽培後半でシワ果が多かった。

以上より、今年度の調査では、基肥量・追肥量の加減による比較は収量で基肥減・追肥増の調査区が優れ、可販 A 品率では同等、総数 A 品率では基肥減・追肥増の調査区が優れていた。また、追肥回数による比較は、4 回の調査区が 5 回の調査区に比べ収量及び A 品率において優れた傾向が見られた。

(3) 調査 2 箇年の結果

本調査は、総室素量が同量の条件で基肥量・追肥量を加減した場合、また、追肥総量が同量の条件で追肥回数を変えた場合の収量等を比較したものであった。

基肥量・追肥量の加減による比較は、収量で 2 箇年とも基肥減・追肥増の調査区が優れていた。また、A 品率は 1 年目では判然としなかったが、2 年目では総数 A 品率で基肥減・追肥増の調査区が優れていた。

追肥回数による比較は、2 箇年とも 4 回の調査区が 5 回の調査区に比べ収量及び A 品率において優れた傾向が見られた。

また、2 箇年とも、基肥減・追肥増かつ追肥回数 4 回（調査区③）が、施肥条件として有望と考えられた。

(4) 次年度以降の計画

完了

表 1 収量調査

| 調査区          | A品        |           | B品        |           | 外品        |           | 総数        |           |            |                  |                    |
|--------------|-----------|-----------|-----------|-----------|-----------|-----------|-----------|-----------|------------|------------------|--------------------|
|              | 収量<br>(g) | 果数<br>(個) | 収量<br>(g) | 果数<br>(個) | 収量<br>(g) | 果数<br>(個) | 収量<br>(g) | 果数<br>(個) | A品率<br>(%) | 平均<br>1果重<br>(g) | 10a換算<br>収量<br>(t) |
| ①60日4回       | 7,561     | 199       | 1,141     | 29        | 741       | 27        | 9,443     | 255       | 80.1       | 37.0             | 12.3               |
| ②60日5回       | 6,854     | 184       | 1,104     | 28        | 1,011     | 27        | 8,969     | 239       | 76.4       | 37.5             | 11.7               |
| ③60日4回(基減追増) | 7,772     | 204       | 1,173     | 34        | 619       | 17        | 9,564     | 255       | 81.3       | 37.5             | 12.4               |
| ④60日5回(基減追増) | 7,321     | 196       | 1,156     | 31        | 641       | 18        | 9,118     | 245       | 80.3       | 37.2             | 11.9               |

続き

| 調査区          | 可販 (A品 + B品) |        |         |           |             |               |
|--------------|--------------|--------|---------|-----------|-------------|---------------|
|              | 収量 (g)       | 果数 (個) | A品率 (%) | 平均1果重 (g) | 10a換算収量 (t) | 10a換算A品収量 (t) |
| ①60日4回       | 8,702        | 228    | 86.9    | 38.2      | 11.3        | 9.8           |
| ②60日5回       | 7,958        | 212    | 86.1    | 37.5      | 10.3        | 8.9           |
| ③60日4回(基減追増) | 8,945        | 238    | 86.9    | 37.6      | 11.6        | 10.1          |
| ④60日5回(基減追増) | 8,477        | 227    | 86.4    | 37.3      | 11.0        | 9.5           |

※計算式と数値が一致しないのは四捨五入のため。

※総収量=A品収量+B品収量。総果数=A品果数+B品果数。A品率=A品収量/総収量。10a換算収量=総収量×1,300株/10a。

10a換算A品収量=10a換算収量×A品率。

※調査区は連続5株調査した1株当たりの平均。

表2 障害発生率 (個数%)

| 調査区          | B品 (個数%) |      |      |     |      |     |      | 外品 (個数%) |     |     |     |      |     |      |      |
|--------------|----------|------|------|-----|------|-----|------|----------|-----|-----|-----|------|-----|------|------|
|              | 突起       | 先尖   | 曲    | 短形  | 外傷   | 大   | 他    | 突起       | 先尖  | 曲   | 短形  | 外傷   | 尻腐  | シワ   | 他    |
| ①60日4回       | 6.8      | 25.9 | 17.7 | 2.0 | 25.2 | 0.0 | 22.4 | 3.6      | 0.0 | 2.2 | 1.5 | 19.0 | 1.5 | 65.7 | 6.6  |
| ②60日5回       | 13.4     | 21.8 | 13.4 | 5.6 | 22.5 | 0.7 | 22.5 | 5.8      | 0.0 | 0.7 | 0.7 | 22.6 | 0.0 | 62.0 | 8.0  |
| ③60日4回(基減追増) | 5.9      | 20.6 | 29.4 | 5.9 | 23.5 | 0.0 | 14.7 | 7.1      | 0.0 | 0.0 | 0.0 | 38.8 | 0.0 | 47.1 | 7.1  |
| ④60日5回(基減追増) | 5.7      | 20.4 | 13.4 | 7.0 | 22.3 | 0.0 | 31.2 | 4.3      | 0.0 | 2.2 | 2.2 | 32.6 | 3.3 | 40.2 | 15.2 |

※100%とならないのは四捨五入のため。

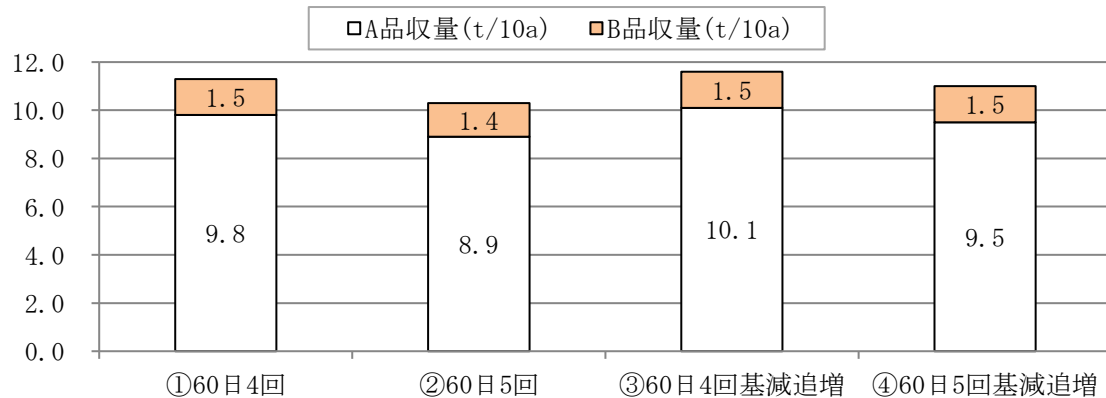


図1 品種別可販収量 (t/10a)

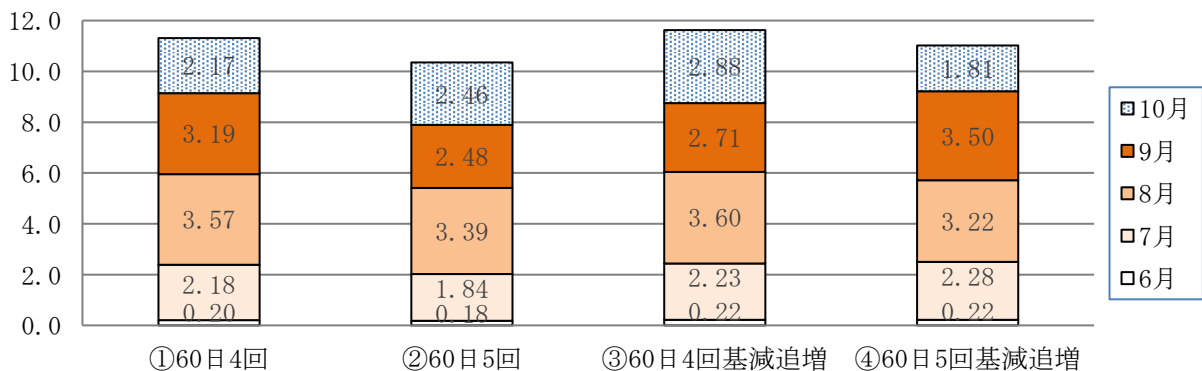


図2 可販月別収量 (t/10a)

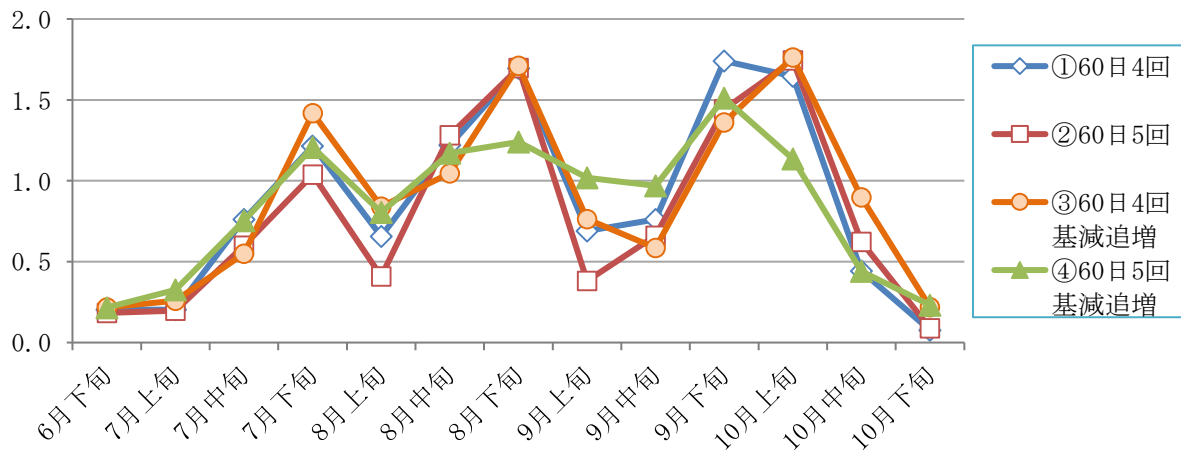


図3 可販旬別収量 (t/10a)

表3 令和3年度の結果

○収量調査

| 調査区          | A品        |           | B品        |           | 外品        |           | 総数        |           |            |                  |                    |
|--------------|-----------|-----------|-----------|-----------|-----------|-----------|-----------|-----------|------------|------------------|--------------------|
|              | 収量<br>(g) | 果数<br>(個) | 収量<br>(g) | 果数<br>(個) | 収量<br>(g) | 果数<br>(個) | 収量<br>(g) | 果数<br>(個) | A品率<br>(%) | 平均<br>1果重<br>(g) | 10a換算<br>収量<br>(t) |
| ①60日4回       | 8,893     | 230       | 1,025     | 27        | 375       | 23        | 10,293    | 280       | 86.4       | 36.8             | 13.4               |
| ②60日5回       | 8,400     | 222       | 1,225     | 32        | 639       | 19        | 10,264    | 273       | 81.8       | 37.6             | 13.3               |
| ③60日4回(基減追増) | 9,249     | 243       | 1,179     | 30        | 314       | 11        | 10,742    | 284       | 86.1       | 37.8             | 14.0               |
| ④60日5回(基減追増) | 8,763     | 230       | 1,488     | 40        | 385       | 10        | 10,636    | 280       | 82.4       | 38.0             | 13.8               |

続き

| 調査区          | 可販(A品+B品) |           |            |                  |                    |                      |
|--------------|-----------|-----------|------------|------------------|--------------------|----------------------|
|              | 収量<br>(g) | 果数<br>(個) | A品率<br>(%) | 平均<br>1果重<br>(g) | 10a換算<br>収量<br>(t) | 10a換算<br>A品収量<br>(t) |
| ①60日4回       | 9,918     | 257       | 89.7       | 38.6             | 12.9               | 11.6                 |
| ②60日5回       | 9,625     | 254       | 87.3       | 37.9             | 12.5               | 10.9                 |
| ③60日4回(基減追増) | 10,428    | 273       | 88.7       | 38.2             | 13.6               | 12.0                 |
| ④60日5回(基減追増) | 10,251    | 270       | 85.5       | 38.0             | 13.3               | 11.4                 |

※調査区は連続5株調査した1株当たりの平均。

※総収量=A品収量+B品収量。総果数=A品果数+B品果数。A品率=A品収量/総収量。10a換算収量=総収量×1300株/10a。

10a換算A品収量=10a換算収量×A品率。

※計算式と数値が一致しないのは四捨五入のため。

○ 障害発生率 (個数%)

| 調査区          | B品(個数%) |      |      |      |     | 外品(個数%) |    |     |      |      |     |      |  |
|--------------|---------|------|------|------|-----|---------|----|-----|------|------|-----|------|--|
|              | 突起      | 先尖   | 曲    | 外傷   | 大   | 突起      | 先尖 | 曲   | 外傷   | シ・赤  | 他   | 小    |  |
| ①60日4回       | 26.7    | 17.0 | 24.4 | 26.7 | 5.2 | 57.0    | 0  | 9.0 | 11.4 | 21.9 | 3.5 | 5.3  |  |
| ②60日5回       | 17.6    | 18.9 | 28.3 | 26.4 | 8.8 | 9.3     | 0  | 6.2 | 32.0 | 42.3 | 6.2 | 4.1  |  |
| ③60日4回(基減追増) | 25.7    | 21.7 | 20.4 | 26.3 | 5.9 | 7.5     | 0  | 0   | 34.0 | 30.2 | 7.5 | 20.8 |  |
| ④60日5回(基減追増) | 24.2    | 27.3 | 25.3 | 18.7 | 4.5 | 13.7    | 0  | 3.9 | 11.8 | 54.9 | 3.9 | 11.8 |  |

※100%とならないのは四捨五入のため。



## 露地野菜の部 No.4

### 項目：栽培技術調査

調査名：ピーマン整枝方法別収量比較調査（継続：令和2年度～令和4年度）

1 目的 当地域におけるピーマン品種「ピクシー」の露地栽培において、整枝方法の違いが収量・品質に及ぼす影響について調査し、栽培上の資料とする。

### 2 調査方法

- (1) 調査場所 露地ほ場
- (2) 耕種概要
  - 1) 栽培方法 マルチ栽培
  - 2) は種及び定植月日  
〈は種〉 令和4年3月15日  
〈定植〉 令和4年5月11日  
(定植直後パスライト1枚トンネル被覆)
  - 3) 育苗日数 57日
  - 4) 整枝方法  
①第2分枝を主枝4本に整枝、第3分枝を8本、以降側枝を適宜整枝(慣行)  
②第2分枝を主枝4本に整枝、第3分枝を8本、以降側枝を適宜整枝、9月上旬に摘心
  - 5) 摘心 令和4年9月7日
  - 6) 栽植距離 うね幅150cm、株間50cm
  - 7) 定植株数 1,300株/10a
  - 8) 施肥量 N-P-K=44.3-20.2-31.0kg/10a  
【基肥】新豊作太郎800(12-12-10)：166kg/10a  
【追肥】くみあい燐硝安加里S646(16-4-16)：22.5kg/10a×4回  
令和4年7月11日、8月2日、8月22日、9月12日
  - 9) 使用資材 暖あったかマルチ、15cm×5目フラワーネット(3段)
  - 10) 収穫月日 令和4年6月22日～令和4年10月27日
  - 11) 薬剤散布 41回(成分回数)
- (3) 調査区の構成
  - 1) 調査区 2区(1区5株、1区制)
  - 2) 供試品種 ピクシー (横浜植木株)
- (4) 調査項目 生育、収量、品質

### 3 結果の概要

- (1) 昨年度の結果  
10a換算収量及び10a換算A品収量の点から、調査区②が優れていた。また、摘心後は実の肥大促進に効果があるものの、効果は持続しないことが考えられた。
- (2) 本年度の結果
  - 1) 生育  
定植後は少雨乾燥傾向から生育前半は根張りが弱く草丈が低くなったが、高温が続き収穫開始は6月22日となった。6月上旬以降は大雨や日照不足が続き、落花や肥大遅れ、シワ果が発生し、収量は9月に一時回復したものの全体として少ない傾向となった。また、収穫初期及び終期に先尖果等が見られた。  
病虫害は、収穫初期に灰色かび病、9月以降に斑点細菌病の被害が散見された。
  - 2) 収量  
可販10a換算収量は、調査区①が上回った。  
可販月別収量は、調査区①、②ともに8月が最も多かった。  
可販旬別収量は、調査区①で9月下旬、調査区②で8月下旬が最も多かった。また、調査区②における摘心後の収量の推移は、調査区①に比べ収量の増加は大きくはなく、摘心の効果は判然としなかった。
  - 3) 品質  
総数A品率及び可販A品率は調査区①が上回った。また、主な落等要因は、B品では先尖果及び日照不足による色ムラ、加えて調査区②で曲がり果が多く、外品では栽培後半でシワ果が多かった。

以上の結果より、今年度の調査では10a換算収量及び10a換算A品収量の点から、調査区①が優れていた。また、摘心後の収量の推移は、調査区①に比べ収量の増加は大きくはなく、摘心の効果は判然としなかった。

(3) 調査3箇年の結果

本調査は、栽培期間内に出荷規格まで肥大しない実が成る枝を事前に摘除することで、残す実の肥大を促進し、収量を向上できるかについて検討したものであった。

収量は、摘心後に旬別収量が増加した年次が多かったものの、収量増加の持続期間は年次によりばらつきがあった。また、栽培期間全体における収量は、年次によりばらつきがあり、判然としなかった。

A品率は、年次によってばらつきがあり効果は判然としなかった。

これらの結果に加え、調査期間は天候不順となった年次も多かった点を考慮すると、摘心は直後の収量増加に一定の効果はあると考えられるものの、効果の度合いは天候要因にも左右される程度であり、顕著なものではないと考えられた。

(4) 次年度以降の計画

完了

表1 収量調査

| 調査区     | A品        |           | B品        |           | 外品        |           | 総数        |           |            |                  |                    |
|---------|-----------|-----------|-----------|-----------|-----------|-----------|-----------|-----------|------------|------------------|--------------------|
|         | 収量<br>(g) | 果数<br>(個) | 収量<br>(g) | 果数<br>(個) | 収量<br>(g) | 果数<br>(個) | 収量<br>(g) | 果数<br>(個) | A品率<br>(%) | 平均<br>1果重<br>(g) | 10a換算<br>収量<br>(t) |
| ①慣行区    | 7,561     | 199       | 1,141     | 29        | 741       | 27        | 9,443     | 255       | 80.1       | 37.0             | 12.3               |
| ②9月上旬摘心 | 6,329     | 168       | 1,170     | 31        | 819       | 22        | 8,318     | 221       | 76.1       | 37.6             | 10.8               |

続き

| 調査区     | 可販(A品+B品) |           |            |                  |                    |                      |
|---------|-----------|-----------|------------|------------------|--------------------|----------------------|
|         | 収量<br>(g) | 果数<br>(個) | A品率<br>(%) | 平均<br>1果重<br>(g) | 10a換算<br>収量<br>(t) | 10a換算<br>A品収量<br>(t) |
| ①慣行区    | 8,702     | 228       | 86.9       | 38.2             | 11.3               | 9.8                  |
| ②9月上旬摘心 | 7,499     | 199       | 84.4       | 37.7             | 9.7                | 8.2                  |

※調査区は連続5株調査した1株当たりの平均。

※総収量=A品収量+B品収量。総果数=A品果数+B品果数。A品率=A品収量/総収量。

10a換算収量=総収量×1,300株/10a。10a換算A品収量=10a換算収量×A品率。

※計算式と数値が一致しないのは四捨五入のため。

表2 障害発生率(個数%)

| 調査区     | B品(個数%) |      |      |     |      |     |      | 外品(個数%) |     |     |     |      |     |      |     |
|---------|---------|------|------|-----|------|-----|------|---------|-----|-----|-----|------|-----|------|-----|
|         | 突起      | 先尖   | 曲    | 短形  | 外傷   | 大   | 他    | 突起      | 先尖  | 曲   | 短形  | 外傷   | 尻腐  | シワ   | 他   |
| ①慣行区    | 6.8     | 25.9 | 17.7 | 2.0 | 25.2 | 0.0 | 22.4 | 3.6     | 0.0 | 2.2 | 1.5 | 19.0 | 1.5 | 65.7 | 6.6 |
| ②9月上旬摘心 | 8.3     | 19.7 | 21.0 | 3.2 | 19.1 | 0.0 | 28.7 | 5.6     | 0.0 | 2.8 | 1.9 | 14.8 | 0.9 | 67.6 | 6.5 |

※100%とならないのは四捨五入のため。

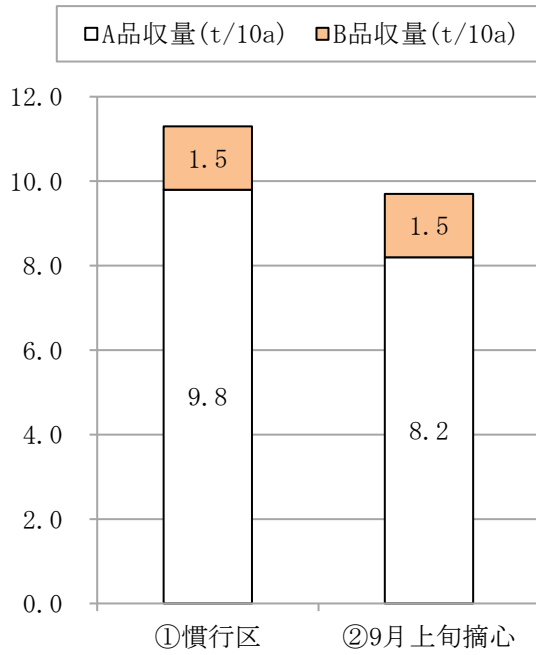


図1 可販収量 (t/10a)

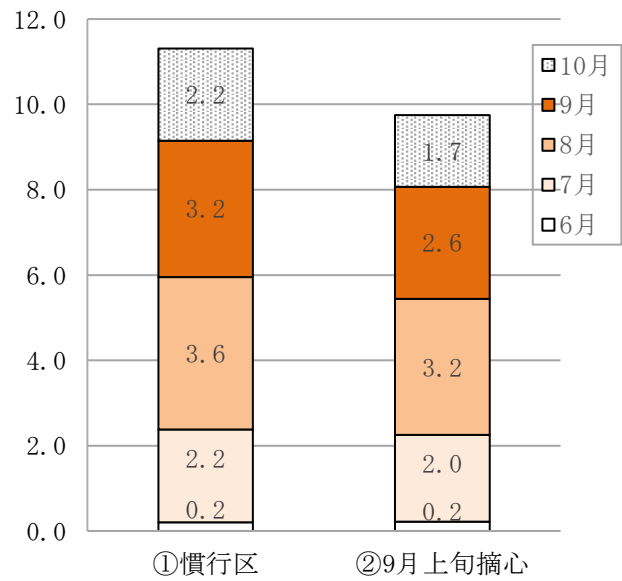


図2 可販月別収量 (t/10a)

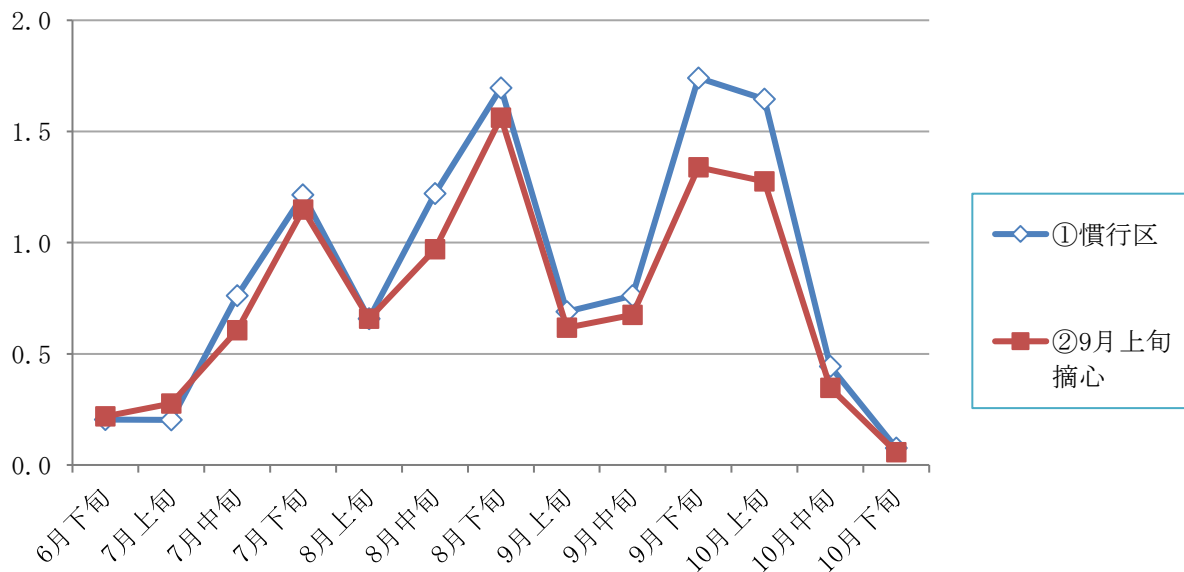


図2 可販旬別収量 (t/10a)

表4 令和2~3年度の結果

○ 令和2年度収量調査

| 調査区名 | A品収量 (g) | A品果数 | B品収量 (g) | B品果数 | 総収量 (g) | 総果数 | A品率 (%) | 平均1果重 (g) | 10a換算収量 (t) | 10a換算A品収量 (t) |
|------|----------|------|----------|------|---------|-----|---------|-----------|-------------|---------------|
| ①慣行  | 5,607    | 158  | 1,425    | 38   | 7,032   | 196 | 79.7    | 35.9      | 9.1         | 7.3           |
| ②摘心  | 6,290    | 171  | 1,568    | 43   | 7,858   | 214 | 80.0    | 36.7      | 10.2        | 8.2           |

○ 令和3年度収量調査

| 調査区     | A品     |        | B品     |        | 外品     |        | 総数     |        | A品率 (%) | 平均1果重 (g) | 10a換算収量 (t) |
|---------|--------|--------|--------|--------|--------|--------|--------|--------|---------|-----------|-------------|
|         | 収量 (g) | 果数 (個) | 収量 (g) | 果数 (個) | 収量 (g) | 果数 (個) | 収量 (g) | 果数 (個) |         |           |             |
| ①慣行区    | 8,893  | 230    | 1,025  | 27     | 375    | 23     | 10,293 | 280    | 86.4    | 36.8      | 13.4        |
| ②9月上旬摘心 | 8,467  | 226    | 1,100  | 34     | 649    | 18     | 10,216 | 278    | 82.9    | 36.7      | 13.3        |

続き

| 調査区     | 可販 (A品 + B品) |        |         |           |             |               |
|---------|--------------|--------|---------|-----------|-------------|---------------|
|         | 収量 (g)       | 果数 (個) | A品率 (%) | 平均1果重 (g) | 10a換算収量 (t) | 10a換算A品収量 (t) |
| ①慣行区    | 9,918        | 257    | 89.7    | 38.6      | 12.9        | 11.6          |
| ②9月上旬摘心 | 9,567        | 260    | 88.5    | 36.8      | 12.4        | 11.0          |

※調査区は連続5株調査した1株当たりの平均。

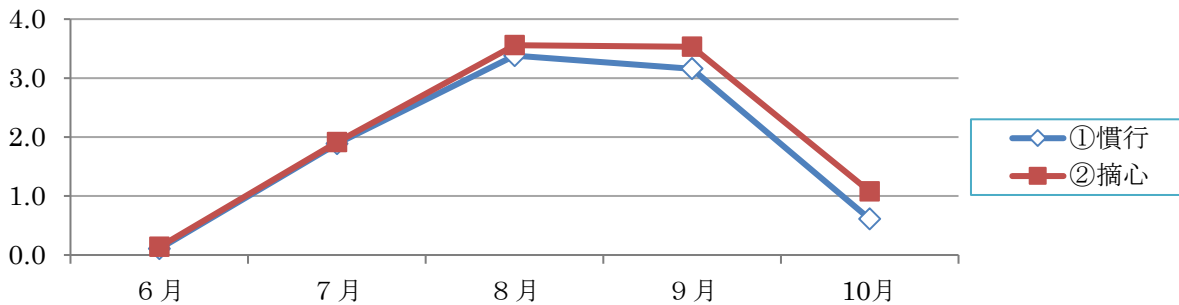
※総収量=A品収量+B品収量。総果数=A品果数+B品果数。A品率=A品収量/総収量。10a換算収量=総収量×1,300株/10a。

10a換算A品収量=10a換算収量×A品率。 ※計算式と数値が一致しないのは四捨五入のため。

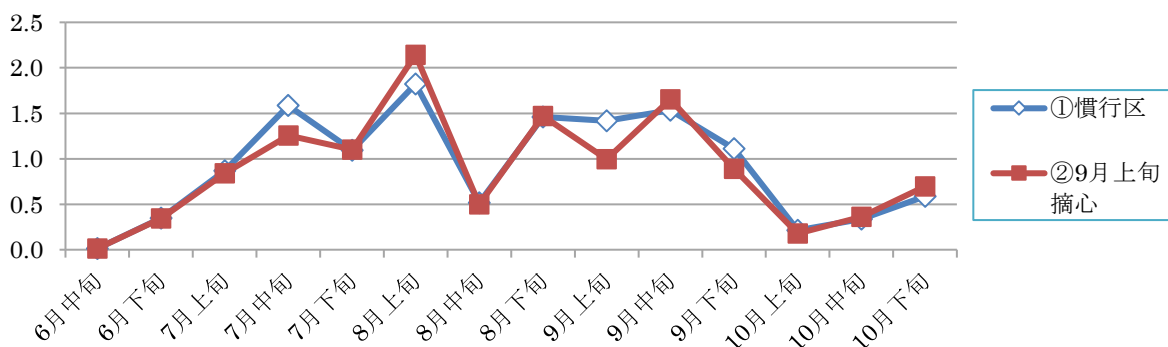
○ 令和3年度障害発生率 (個数%)

| 調査区     | B品 (個数%) |      |      |      |      | 外品 (個数%) |    |     |      |      |     |     |
|---------|----------|------|------|------|------|----------|----|-----|------|------|-----|-----|
|         | 突起       | 先尖   | 曲    | 外傷   | 大    | 突起       | 先尖 | 曲   | 外傷   | シ・赤  | 他   | 小   |
| ①慣行区    | 26.7     | 17.0 | 24.4 | 26.7 | 5.2  | 57.0     | 0  | 9.0 | 11.4 | 21.9 | 3.5 | 5.3 |
| ②9月上旬摘心 | 20.9     | 14.5 | 23.8 | 29.7 | 11.0 | 7.7      | 0  | 5.5 | 17.6 | 54.9 | 8.8 | 5.5 |

※100%とならないのは四捨五入のため。



○ 令和2年度月別収量 (t/10a)



○ 令和3年度月別収量 (t/10a)

## 露地野菜の部 No.5

### 項目：栽培技術調査

#### 調査名：ピーマン品種「ピクシー」の整枝方法(生育初期)による収量比較調査

(新規：令和4年度～令和6年度)

- 1 目的 当地域におけるピーマン品種「ピクシー」の露地栽培において、整枝方法の違いが収量・品質に及ぼす影響について調査し、栽培上の資料とする。

### 2 調査方法

- (1) 調査場所 露地ほ場
- (2) 耕種概要
- 1) 栽培方法 マルチ栽培
- 2) は種及び定植月日  
〈は種〉 令和4年3月15日  
〈定植〉 令和4年5月11日  
(定植直後パスライト1枚トンネル被覆)
- 3) 育苗日数 57日
- 4) 整枝方法  
①第2分枝を主枝4本、第3分枝を8本、第4分枝を12本に整枝、以降適宜整枝  
②第2分枝を主枝4本、第3分枝を8本、第4分枝を10本に整枝、以降適宜整枝
- 5) 栽植距離 うね幅150cm、株間50cm
- 6) 定植株数 1,300株/10a
- 7) 施肥量 N-P-K=44.3-20.2-31.0kg/10a  
【基肥】新豊作太郎800(18-10-10):166kg/10a  
【追肥】くみあい燐硝安加里S646(16-4-16):22.5kg/10a×4回  
令和4年7月11日、8月2日、8月22日、9月12日
- 8) 使用資材 暖あったかマルチ、15cm×5目フラワーネット(3段)
- 9) 収穫期間 令和4年6月22日～10月27日
- 10) 薬剤散布 41回(成分回数)
- (3) 調査区の構成
- 1) 調査区 2区(1区5株、1区制)
- 2) 供試品種 ピクシー (横浜植木株)
- (4) 調査項目 生育、収量、品質

### 3 結果の概要

- (1) 本年度の結果
- 1) 生育  
定植後は少雨乾燥傾向から生育前半は根張りが弱く草丈が低くなったが、高温が続き収穫開始は6月22日となった。6月上旬以降は大雨や日照不足が続き、落花や肥大遅れ、シワ果が発生し、収量は9月に一時回復したものの全体として少ない傾向となった。また、収穫初期及び終期に先尖果等が見られた。  
なお、枝の太さや葉色は、調査区間でおおむね同等と見受けられた。収穫開始後の最初の整枝は、調査区①で7月10日頃、調査区②で7月20日頃となり、調査区②が10日程度遅くなった。なお、以降の整枝を行う頻度は同等となった。枝数は、栽培期間を通し調査区②でやや少ない傾向となったが、本年度は降雨の影響が強いため整枝の影響によるものかは判然としなかった。  
病害虫は、収穫初期に灰色かび病、9月以降に斑点細菌病の被害が散見された。
- 2) 収量  
可販10a換算収量は、調査区①が上回った。  
可販月別収量は、調査区①、②ともに8月が最も多かった。  
可販旬別収量は、調査区①で9月下旬、調査区②で8月下旬が最も多かった。また、栽培期間を通して調査区①が上回る旬が多かった。
- 3) 品質  
総数A品率及び可販A品率は、調査区①が上回った。また、主な落等要因は、B品では先尖果及び日照不足による色ムラ、加えて調査区②で曲がり果が多く、外品では

栽培後半でシワ果が多かった。

本調査は、生育初期の積極的な整枝により、収穫盛期の整枝を省力化できるかの検討を目的とし、調査区①は軟弱枝を摘除し第4分枝を12本に整枝、調査区②は第4分枝を10本と強めに整枝した。

収穫開始後の整枝の頻度は、調査区②で10日程度遅く始まったが、以降は調査区①と同等となった。また、枝の太さや葉色が調査区間でおおむね同等であったものの、調査区②は栽培期間を通して枝数がやや少ない傾向となり、収量の差に影響したと考えられた。

ただし、今年度は大雨や日照不足が続いたことが影響していることも考えられるため、引き続き検討が必要であった。

- (2) 次年度以降の計画  
継続

表1 収量調査

| 調査区      | A品        |           | B品        |           | 外品        |           | 総数        |           |            |                  |                    |
|----------|-----------|-----------|-----------|-----------|-----------|-----------|-----------|-----------|------------|------------------|--------------------|
|          | 収量<br>(g) | 果数<br>(個) | 収量<br>(g) | 果数<br>(個) | 収量<br>(g) | 果数<br>(個) | 収量<br>(g) | 果数<br>(個) | A品率<br>(%) | 平均<br>1果重<br>(g) | 10a換算<br>収量<br>(t) |
| ①第4分枝12本 | 7,561     | 199       | 1,141     | 29        | 741       | 27        | 9,443     | 255       | 80.1       | 37.0             | 12.3               |
| ②第4分枝10本 | 6,058     | 162       | 994       | 26        | 755       | 20        | 7,807     | 208       | 77.6       | 37.5             | 10.1               |

続き

| 調査区      | 可販(A品+B品) |           |            |                  |                    |                      |  |
|----------|-----------|-----------|------------|------------------|--------------------|----------------------|--|
|          | 収量<br>(g) | 果数<br>(個) | A品率<br>(%) | 平均<br>1果重<br>(g) | 10a換算<br>収量<br>(t) | 10a換算<br>A品収量<br>(t) |  |
| ①第4分枝12本 | 8,702     | 228       | 86.9       | 38.2             | 11.3               | 9.8                  |  |
| ②第4分枝10本 | 7,052     | 188       | 85.9       | 37.5             | 9.2                | 7.9                  |  |

※調査区は連続5株調査した1株当たりの平均。

※総収量=A品収量+B品収量。総果数=A品果数+B品果数。A品率=A品収量/総収量。

10a換算収量=総収量×1,300株/10a。10a換算A品収量=10a換算収量×A品率。

※計算式と数値が一致しないのは四捨五入のため。

表2 障害発生率(個数%)

| 調査区      | B品(個数%) |      |      |     |      |     |      | 外品(個数%) |     |     |     |      |     |      |     |
|----------|---------|------|------|-----|------|-----|------|---------|-----|-----|-----|------|-----|------|-----|
|          | 突起      | 先尖   | 曲    | 短形  | 外傷   | 大   | 他    | 突起      | 先尖  | 曲   | 短形  | 外傷   | 尻腐  | シワ   | 他   |
| ①第4分枝12本 | 6.8     | 25.9 | 17.7 | 2.0 | 25.2 | 0.0 | 22.4 | 3.6     | 0.0 | 2.2 | 1.5 | 19.0 | 1.5 | 65.7 | 6.6 |
| ②第4分枝10本 | 6.1     | 22.7 | 21.2 | 1.5 | 28.0 | 0.8 | 19.7 | 3.1     | 1.0 | 0.0 | 0.0 | 35.7 | 2.0 | 50.0 | 8.2 |

※100%とならないのは四捨五入のため。

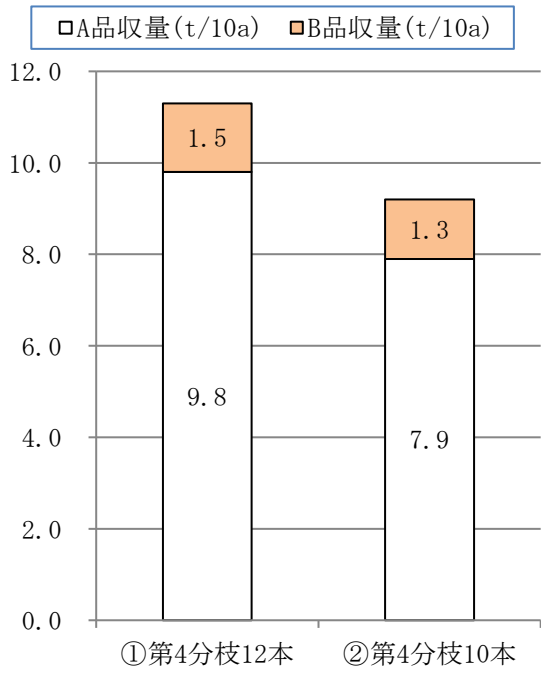


图1 可販収量 (t/10a)

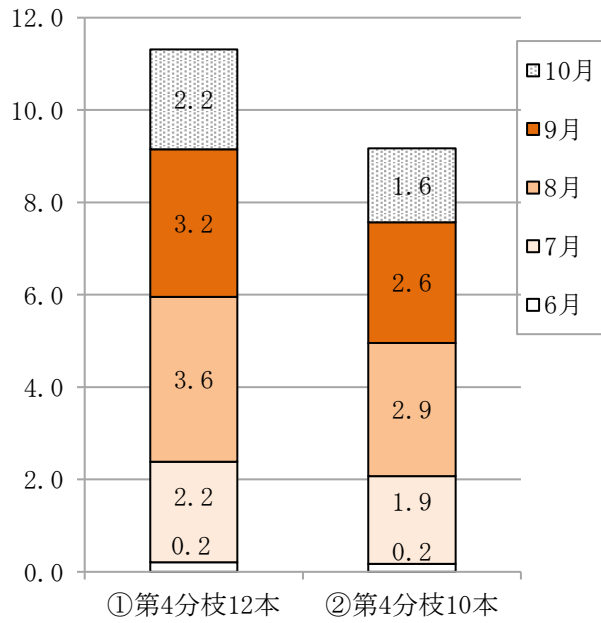


图2 可販月別収量 (t/10a)

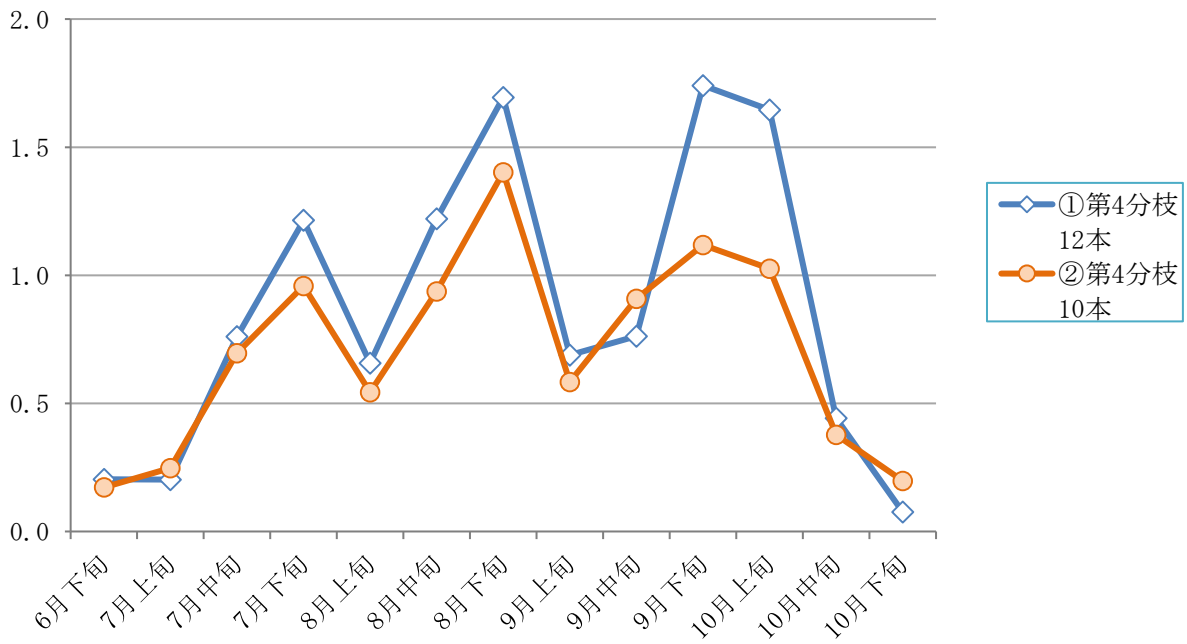


图3 可販旬別収量 (t/10a)