

電子入札サービス

操作概要マニュアル 受注者用(工事/コンサル) 導入編

令和5年6月
八戸市契約検査課

目次

1. 電子入札サービスの環境設定	
1. 1 クライアント環境の確認	1
1. 2 ICカード及びICカードリーダーの準備	17
1. 3 ソフトウェアのインストール	18
2. 利用者登録	
2. 1 前提条件	19
2. 2 利用者登録の方法	19

1. 電子入札サービスの環境設定

本マニュアルは、電子入札サービスを利用するまでに必要な準備作業及び設定方法を記載しております。本マニュアルに従い、環境設定を行ってください。

1.1 クライアント環境の確認

電子入札サービスを動作させるパソコンが、以下の要件を満たしているかどうかを確認ください。ご使用になるパソコン及び環境が要件を満たしていない場合には、電子入札サービスが動作しない、または制限される場合があります。なお、**下記以外にもご利用になるICカード認証局によりましては制限事項がある場合がありますので、認証局の要件も併せてご確認ください。**

(1) ハードウェア要件

パソコン本体の性能及び環境に関する要件を示します。

項目	要件	
パソコン	Windows パソコン	
CPU	Core Duo 1.6GHz 同等以上 推奨	
メモリ	Windows10	Windows11
	32bit版: 1.0GB以上を推奨 64bit 版: 2.0GB 以上を推奨	4.0GB 以上を推奨
ハードディスク	1ドライブの空き容量が、1GB 以上	
ディスプレイ	1,024×768 ピクセル(XGA)以上の解像度	
インターフェース	IC カードリーダーを接続するための USB ポート1つ	
IC カードリーダー	ご利用になる電子入札コアシステム対応認証局が指定しているもの	

(2) ソフトウェア

項目	要件
OS(基本ソフト)	Windows10 Home/Pro (32bit 版/64bit 版) Windows11 Home/Pro (64bit 版)
ブラウザ	Microsoft Edge(Chromium 版)(バージョン 89 以上) Google Chrome(バージョン 89 以上) ※Microsoft Edge の IE モードは対応しておりません。
電子入札システム 関連ソフト	電子入札コアシステム対応認証局より提供されます。
.NET Framework (※1)	.NET Framework 4.6.2 以上

(※1).NET Framework が入っていない場合は、マイクロソフト社のホームページを参照の上、インストールをしてください。マイクロソフト社のサポート終了が見込まれるバージョンをお使いの場合には、システム部門等にご相談いただき、サポート中のバージョンへの更新をご検討ください。

【Windows10 をご利用の場合】

<https://docs.microsoft.com/ja-jp/dotnet/framework/install/on-windows-10>

【Windows11 をご利用の場合】

<https://docs.microsoft.com/ja-jp/dotnet/framework/install/on-windows-11>

(3) インターネット回線

項目	要件
回線速度	ADSL 1.5Mbps 以上を推奨
電子メール	電子メールが送受信できる環境であること
プロトコル	下記のプロトコルによる通信が可能なおこと ・HTTP: Hyper Text Transfer Protocol ・HTTPS: Hyper Text Transfer Protocol Security ・LDAP: Lightweight Directory Access Protocol

(4) その他

その他、次の事項にご留意ください。

項目	要件
使用する Windows ユーザ名	2バイト文字(※)を使用していないこと。 ※2バイト文字: 全角文字のこと。
使用する Windows ネットワークのドメイン名	
ブラウザの設定 ※本設定は、必ず行ってください。	電子入札システムを利用するにあたり、ブラウザの設定が必要になります。 設定方法については、下記「 ブラウザの設定 」をご確認ください。
使用フォントに関する設定	電子入札システムで文字を正常に表示するためには、必ず JIS90 フォントをご利用ください。 JIS2004 の使用を制限する設定が必要となりますので、下記「 使用フォントに関する設定 」をご確認ください。

ブラウザの設定

電子入札システムを使用する際は、下記の設定を必ず行ってください。設定を行わない場合、添付資料がダウンロードできない、画面表示が崩れる、電子入札システムに接続できない等の不具合が起こる可能性があります。

【Microsoft Edge の設定】

Microsoft Edge (Chromium 版)で電子入札システムを利用する際は、以下の「キャッシュクリア」と「ポップアップ許可の登録」を行ってください。

これらの操作は、初回利用時には必ず実施してください。なお、電子入札システムの操作で不具合が発生した場合、再度これらの操作を行うことで改善されることがあります。

キャッシュクリア、ポップアップ許可の設定

以下の手順で実施してください。

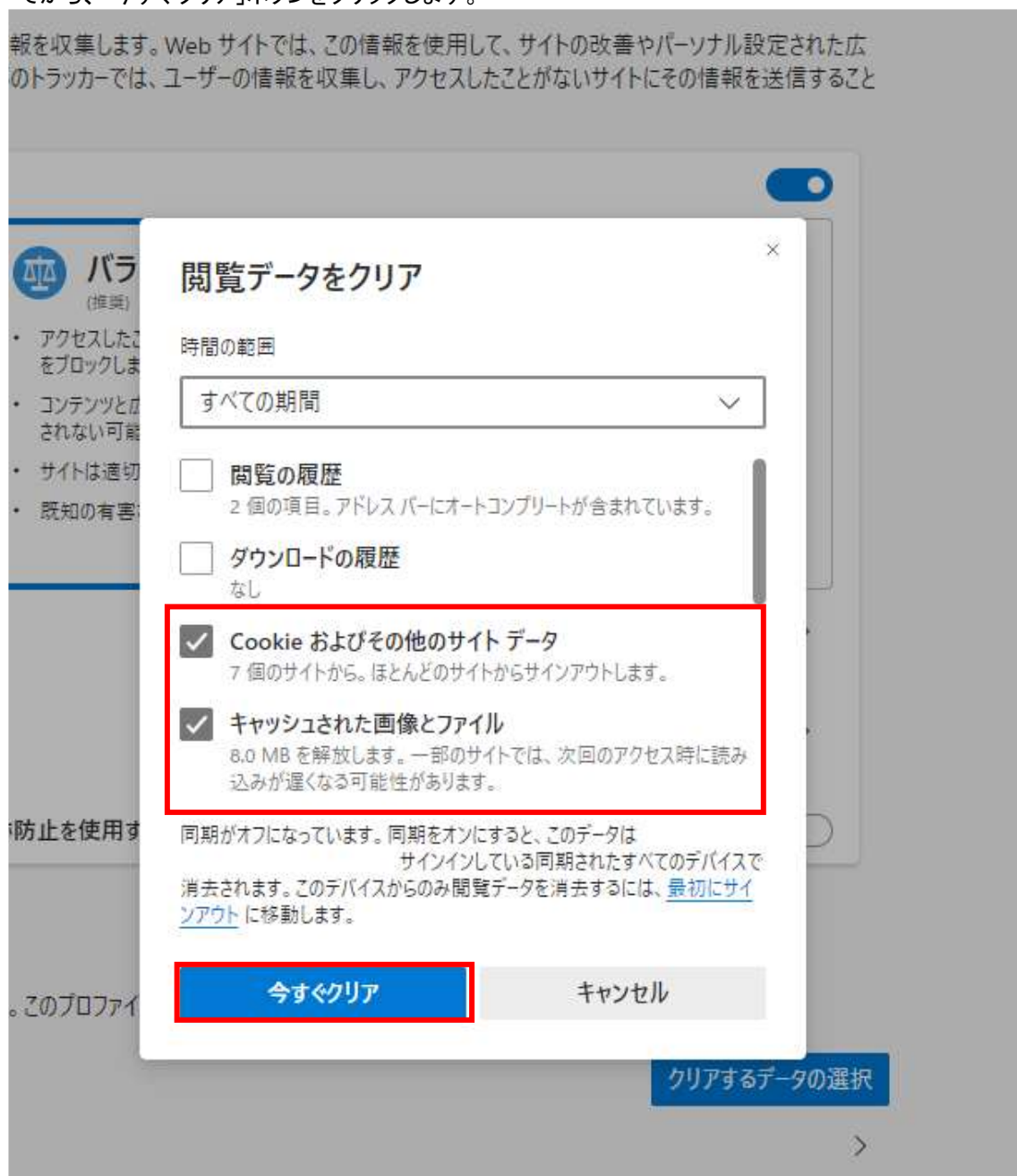
- (1) Microsoft Edge を起動し、ウィンドウ右上の「×」のすぐ下にある「…」をクリックし、表示されたメニューの「設定」をクリックします。



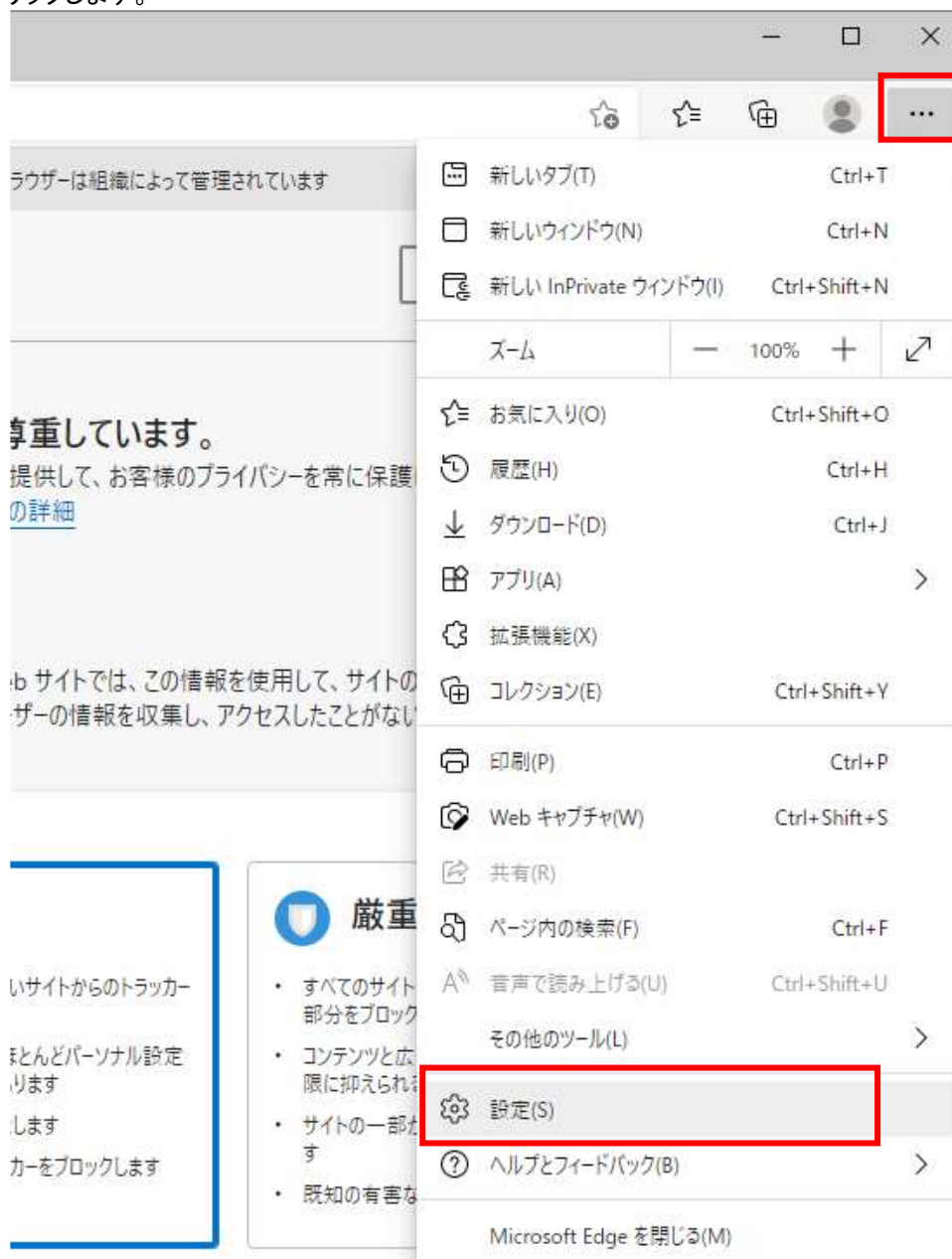
(2)左側のメニューにある「プライバシー、検索、サービス」をクリックし、表示された画面の「閲覧データをクリア」にある「クリアするデータを選択」ボタンをクリックします。



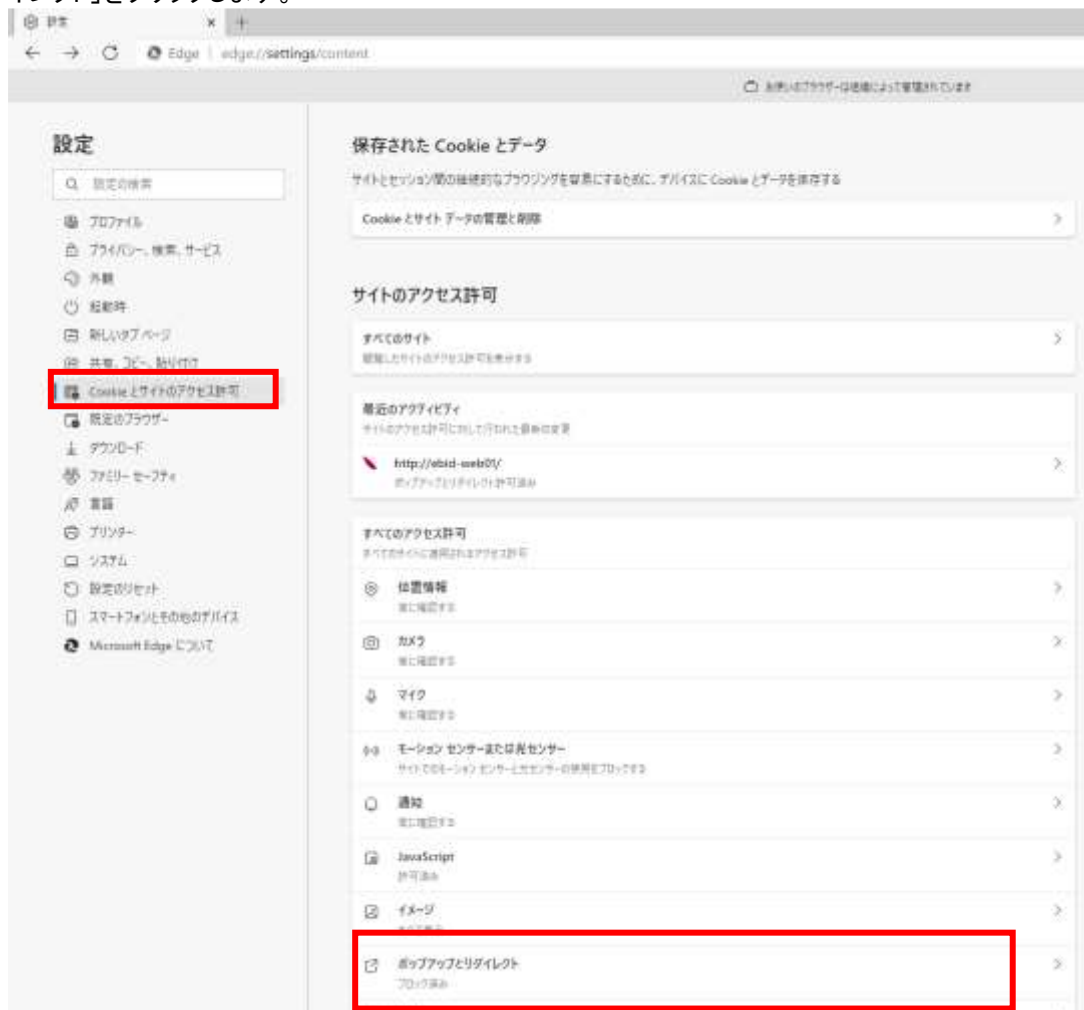
- (3)「Cookie およびその他のサイトデータ」と「キャッシュされた画像とファイル」のチェックボックスをチェック☑してから、「今すぐクリア」ボタンをクリックします。



(4) Microsoft Edge を起動し、ウィンドウ右上の「×」のすぐ下にある「…」をクリックし、表示されたメニューの「設定」をクリックします。



(5) 画面左側のメニューの「Cookie とサイトのアクセス許可」をクリックして、表示された画面の「ポップアップとリダイレクト」をクリックします。

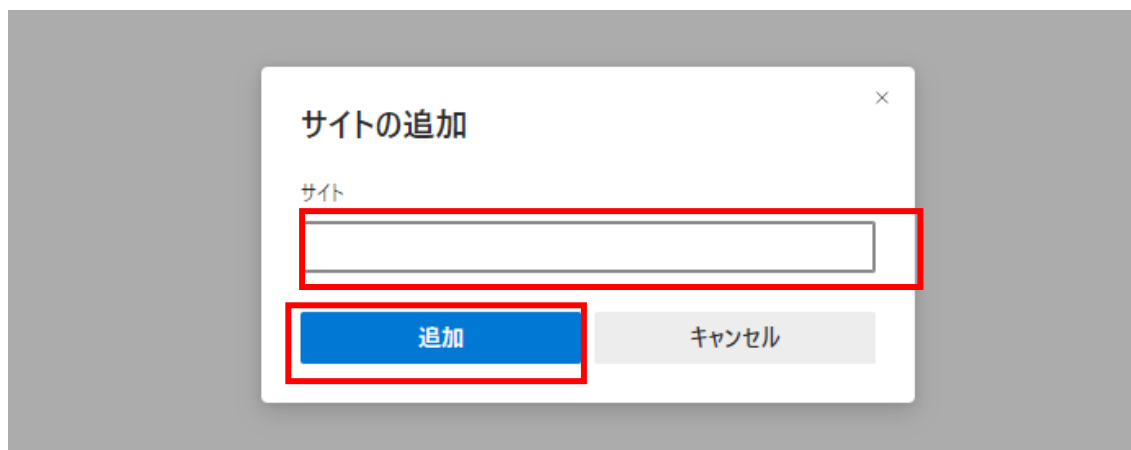


(6) 「許可」欄の右にある「追加」を押下します。



(7) 利用する電子入札システムの URL を入力し、「追加」ボタンをクリックします。

URL	https://www.ebs-cloud.fwd.ne.jp https://www.epi-cloud.fwd.ne.jp
-----	--



(8) 入力した URL が「許可」欄に追加されていることを確認します。



Microsoft Edge の設定は以上です。

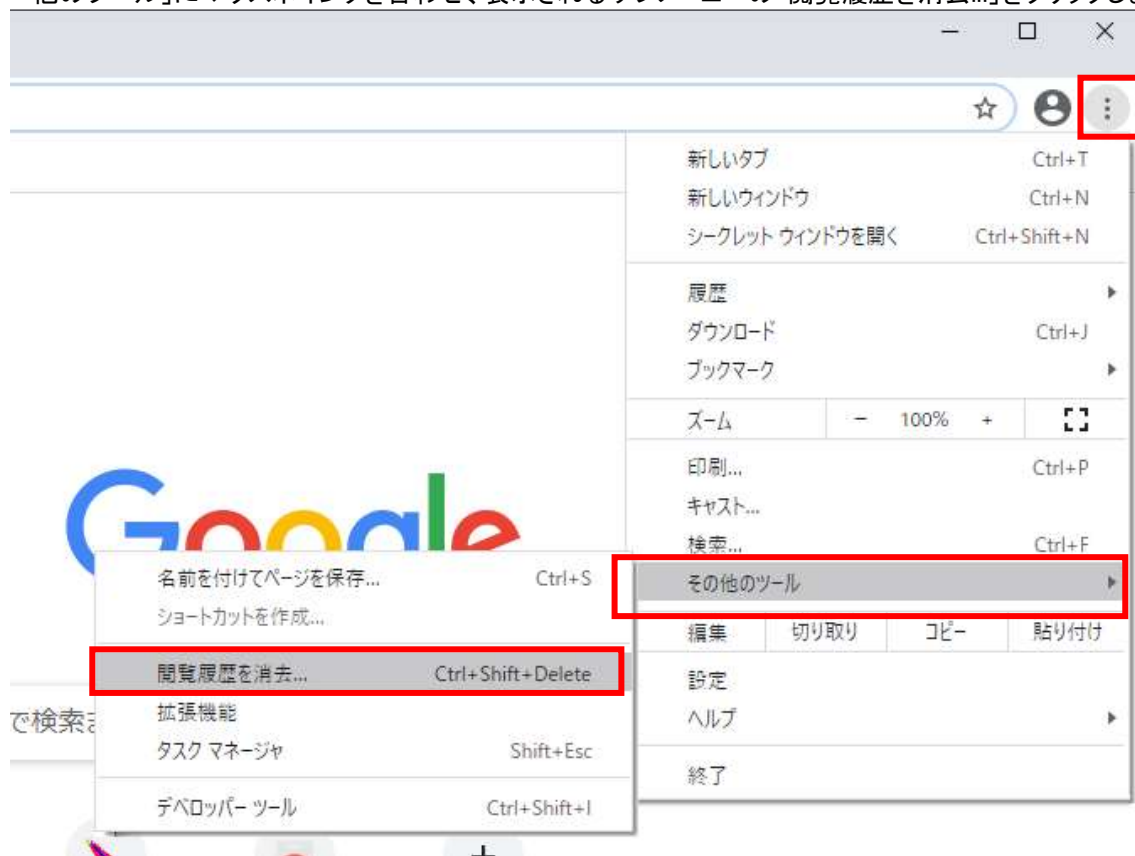
【Google Chrome の設定】

Google Chrome で電子入札システムを利用する際は、以下の「キャッシュクリア」と「ポップアップ許可の登録」を行ってください。

これらの操作は、初回利用時には必ず実施してください。なお、電子入札システムの操作で不具合が発生した場合、再度これらの操作を行うことで改善されることがあります。

キャッシュクリア、ポップアップ許可の登録

(1) Google Chrome のウィンドウ右上の「×」のすぐ下にある「…」をクリックして、表示されたメニューから「その他のツール」にマウスポインタを合わせ、表示されるサブメニューの「閲覧履歴を消去…」をクリックします。



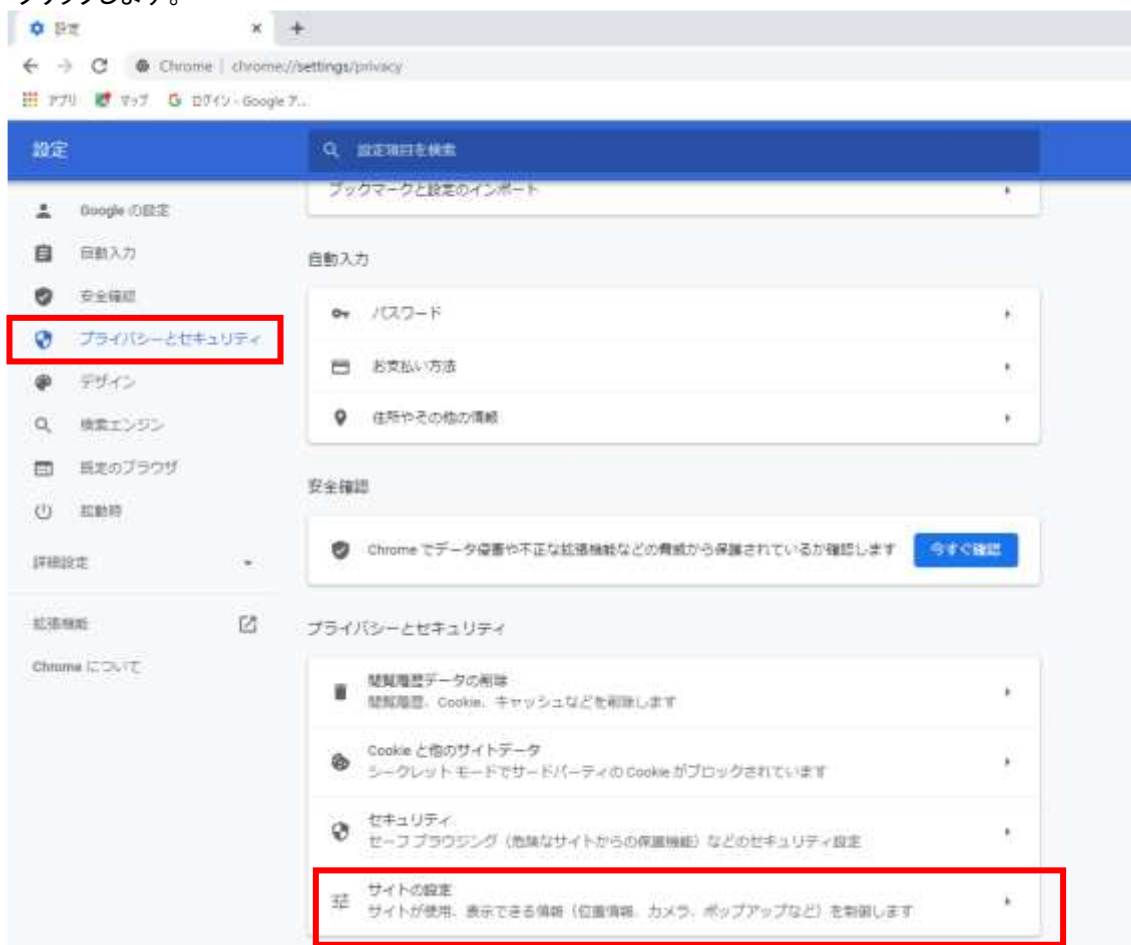
(2)「Cookie と他のサイトデータ」と「キャッシュされた画像とファイル」のチェックボックスをチェック☑してから、「データを削除」ボタンをクリックします。



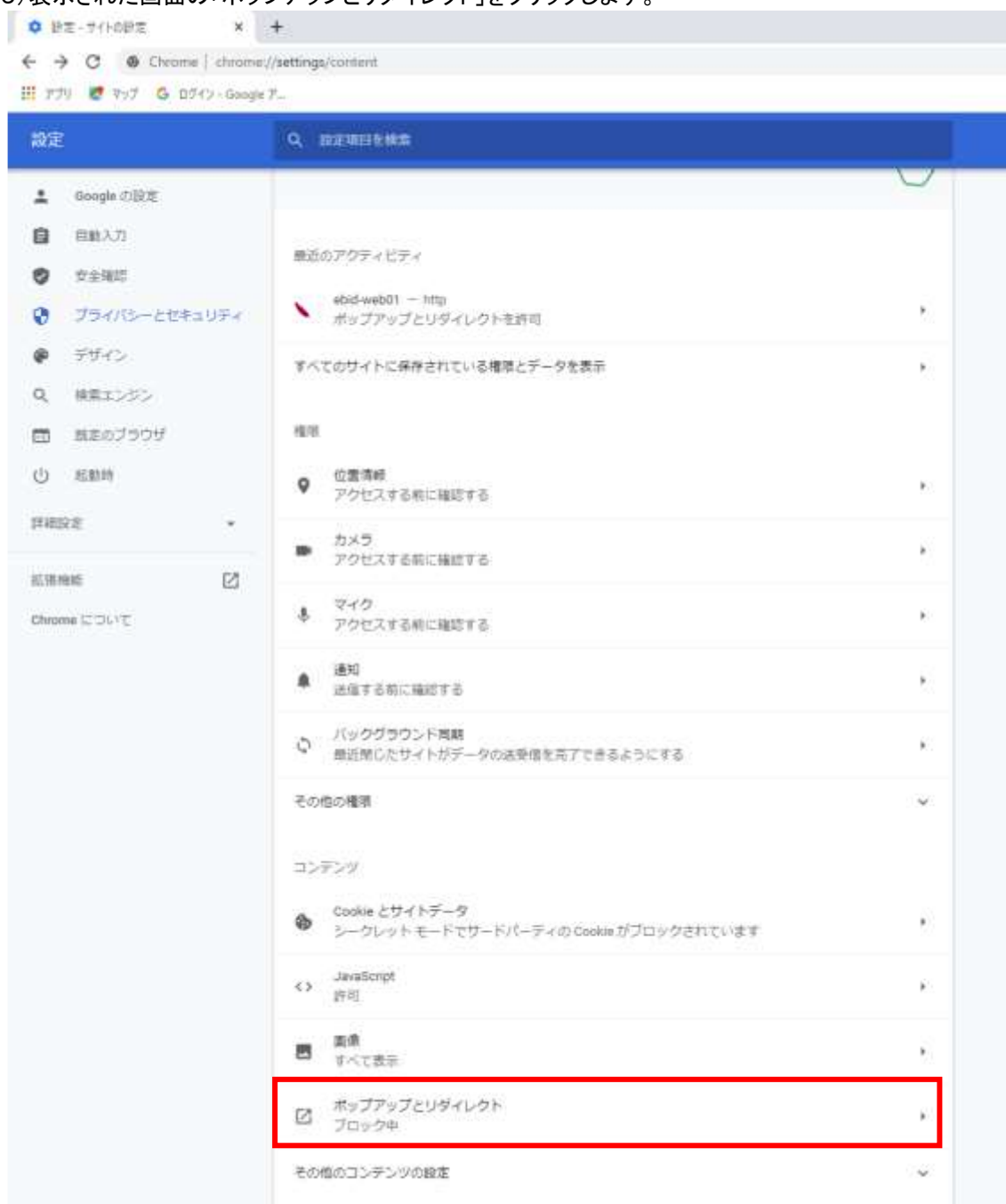
(3) Google Chrome のウィンドウ右上の「×」のすぐ下にある「…」をクリックして、表示されたメニューから「設定」をクリックします。



(4) 画面左側のメニューの「プライバシーとセキュリティ」をクリックして、表示された一覧から「サイトの設定」をクリックします。



(5) 表示された画面の「ポップアップとリダイレクト」をクリックします。



(6)「許可」欄の右にある「追加」ボタンをクリックします。

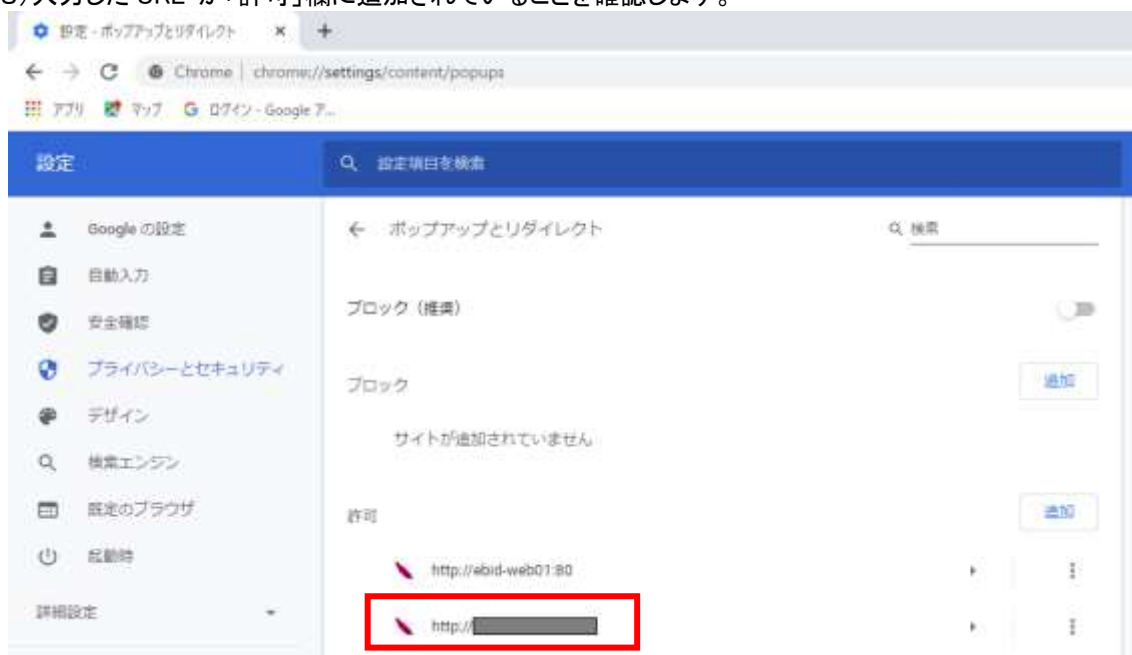


(7) 利用する電子入札システムの URL を入力し、「追加」ボタンをクリックします。

URL	https://www.ebs-cloud.fwd.ne.jp https://www.epi-cloud.fwd.ne.jp
-----	--



(8) 入力した URL が「許可」欄に追加されていることを確認します。



Google Chrome の設定は以上です。

使用フォントに関する設定方法

電子入札システムでは JIS2004 フォントパッケージを使用することが出来ません。以下の手順にて、フォントの設定を行ってください。

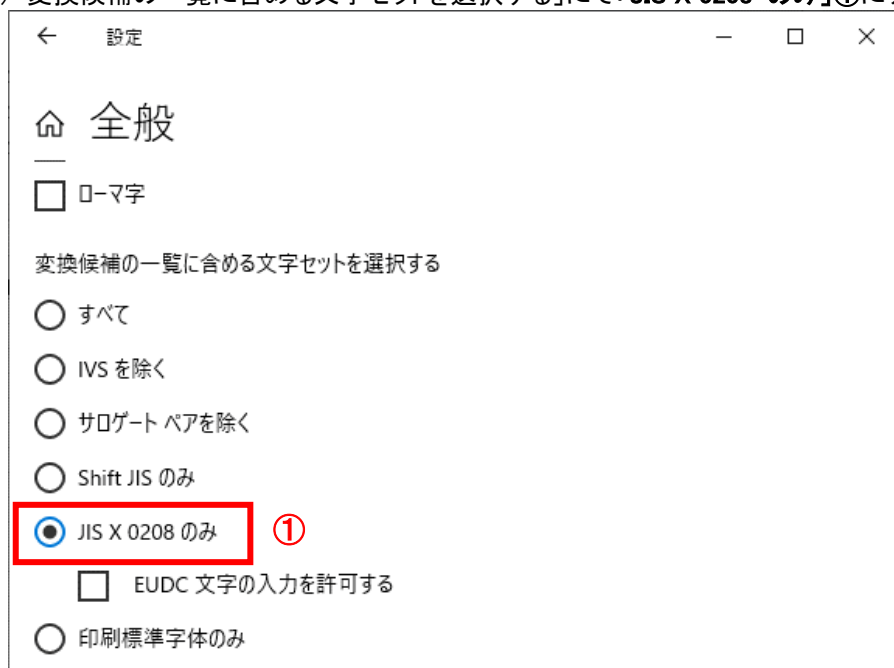
1. Windows10(バージョン 2004 以降)または Windows11 をご利用の方

(1) ツールバーに表示される「A」や「あ」を右クリックし、「設定」①を選択します。

(2) Microsoft IME の設定画面より、「全般」①をクリックします。



(3) 「変換候補の一覧に含める文字セットを選択する」にて「JIS X 0208 のみ」①にチェックをします。



設定は以上です。

1.2 ICカード及びICカードリーダーの準備

電子入札サービスをご利用になるには、ICカードとICカードリーダーが必要です。ICカードとICカードリーダーは電子入札コアシステム対応の各認証局から購入してください。電子入札コアシステムに対応した認証局及び連絡先を下表に示します。サービス内容・価格・申込みの方法等は各認証局にお問合せください。

電子入札システム対応認証局 連絡先一覧

株式会社NTTビジネスソリューションズ	
サービス名	e-ProbatioPS2
URL	電子認証サービスポータル： http://www.e-probatio.com/ 会社HP： https://www.nttbizsol.jp/
E-mail	ninshou@e-probatio.com
TEL	0120-851-240(フリーダイヤル)
FAX	06-6348-1016
三菱電機インフォメーションネットワーク株式会社	
サービス名	DIACERT-PLUS サービス
URL	http://www.diacert.jp/plus/
E-mail	ホームページ(http://www.diacert.jp/plus/)の「お問い合わせ」から送信してください。
TEL	03-6771-5108
株式会社帝国データバンク	
サービス名	TDB 電子認証サービス TypeA
URL	http://www.tdb.co.jp/typeA/
E-mail	certinfo@mail.tdb.co.jp
TEL	0570-011999(ナビダイヤル)
FAX	03-5775-3128
株式会社トインクス	
サービス名	TOiNX 電子入札対応認証サービス
URL	TOiNX 電子入札対応認証サービス： https://www.toinx.net/ebs/info.html 会社HP： http://www.toinx.co.jp/
E-mail	toinx.cert@toinx.co.jp
TEL	022-799-5566
FAX	022-799-5565
日本電子認証株式会社	
サービス名	AOSign サービス
URL	電子入札コアシステム対応電子証明書(AOSign サービス HP)： https://www.ninsho.co.jp/aosign/ 会社HP： https://www.ninsho.co.jp/
E-mail	ホームページ(https://www.ninsho.co.jp/question/aosign/)の「AOSign サービスのお問い合わせ」から送信してください。
TEL	0120-714-240(フリーダイヤル)
FAX	03-5148-5695

※本表は令和5年6月現在の内容です
JACIC 電子入札コアシステム開発コンソーシアム HP 及び案内より抜粋
(<http://www.cals.jacic.or.jp/coreconso/index.html>)

1.3 ソフトウェアのインストール

電子入札サービスを使用するために必要なソフトウェアをご使用になるパソコンにインストールする必要があります。インストールするソフトウェア及びインストールの手順書は、各認証局より購入したICカードまたはICカードリーダーに同梱されておりますので、そちらの手順書を参照し、必要なソフトウェアのインストールを行ってください。

ソフトウェアのインストールについてご不明な点等ありましたら、ICカード及びICカードリーダーを購入した認証局にお問合せください。

2. 利用者登録

電子入札サービスを利用する(※1)ためには、事前に利用者登録を行う必要があります。以下の手順を参照し、利用者登録を行ってください。

※1 入札情報公開システム機能は、利用者登録を行っていない場合でもご利用できます。

2.1 前提条件

電子入札サービスに利用者登録を行うにあたり、以下の前提条件を満たしている必要があります。前提条件を満たしていない場合には、必要な手続きを実施後に利用者登録を行ってください。

(1) 入札参加資格

電子入札サービスに利用者登録をするためには、八戸市の入札参加資格を有していることが前提です。資格を有していない場合、電子入札サービスに利用者登録はできませんので事前に入札参加資格を有していることをご確認ください。

(2) 電子入札サービスの環境設定

電子入札サービスに利用者登録をするためには、本マニュアルの「1. 電子入札サービスの環境設定」がすべて完了していることが前提です。

まだ、完了していない場合には、「1. 電子入札サービスの環境設定」完了後に利用者登録を行ってください。

なお、これ以降の手順は、ICカードリーダーがパソコンに接続され、ICカードリーダーに使用するICカードが挿入された状態にて操作を行います。

2.2 利用者登録の方法

利用者登録の方法については、別途マニュアルをご用意しております。

マニュアルは下記URLからご確認ください。

マニュアルURL	https://www.city.hachinohe.aomori.jp/material/files/group/20/02_second_setting.pdf
----------	---