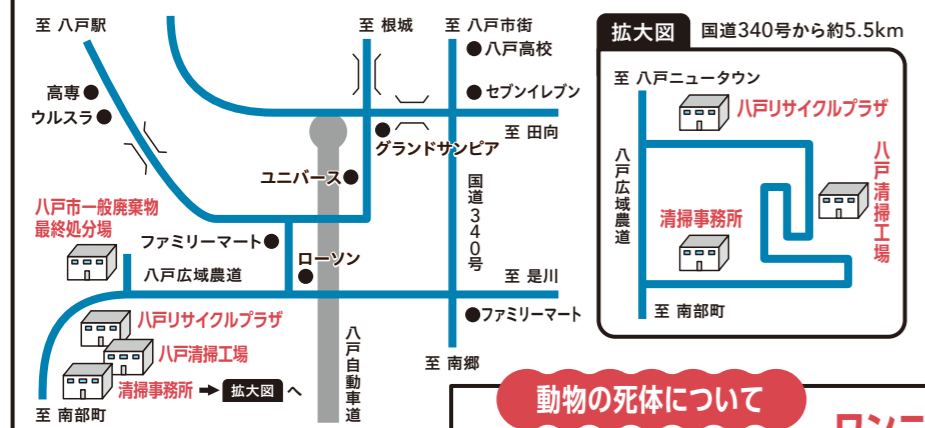


お問合せ先一覧

お問合せ日時 ※土日・祝日・年末年始休み
月～金曜日 8:15～17:00

●ごみの分け方 ●ごみ袋・粗大ごみ処理券	環境政策課	☎ 43-9362 八戸市内丸一丁目1-1
●ごみの収集・収集日 ●収集されなかったごみ ●集積所に関すること ●ごみ箱設置補助金 ●不法投棄の調査 ●火災によって出たごみの処分手数料減免	清掃事務所	☎ 27-4511 八戸市大字榎引字取揚石1-1
●燃やせるごみの持込み	八戸清掃工場	☎ 27-1351 八戸市大字榎引字取揚石1-1
●燃やせないごみ・粗大ごみの持込み	八戸リサイクルプラザ	☎ 70-2396 八戸市大字榎引字山田山1-1
●埋立ごみの持込み	八戸市一般廃棄物最終処分場	☎ 27-4511 (清掃事務所内) 八戸市大字榎引字湯ノ沢2-6



粗大ごみ予約受付センター

☎ 70-7155
☎ 70-7160

受付日時
月～金曜日 8:30～16:30
(土・日・祝日・年末年始は休み)

ワンニャン斎苑 (八戸市動物死体焼却場)

収集受付	平日 9:00～16:00 8:00～20:00 土・日・祝日 8:00～20:00	☎ 33-3044 ☎ 090-2026-0449	3,660円
持込受付	平日 9:00～16:00 第4土曜日 9:00～12:00	八戸市大字榎引字大草蔵3-14 ☎ 33-3044 ※年末年始休み	2,080円

※お骨はお渡しできません。
※道路などで死んでいる飼い主不明の犬や猫などは無料で収集します。上記の収集受付へご連絡をお願いします。

市指定のごみ袋・粗大ごみ券について

家庭ごみを出すには、市の指定ごみ袋または粗大ごみ処理券が必要です。右記の取扱店ステッカーを掲示しているお店でご購入ください。

20ℓ:150円	1枚:520円
30ℓ:200円	
45ℓ:300円 (各10枚入)	

コスト意識を持って減量に努めましょう!

袋・券の購入時にごみ処理手数料を支払っていただく有料化方式です。

ごみの分別

ごみの分別や出し方は、市ホームページでも確認できます。

八戸 分別リスト

ごみの収集地区

お住まいの住所がどの収集地区にあたるのか、市ホームページで確認できます。

八戸 ごみの収集地区

八戸市版 ごみ収集アプリ

(株)アイテコワーク作成の「八戸市版ごみ収集アプリ」もご活用ください。

主な機能

- お住まいの地区のごみ収集日が一目で分かります。
- ごみ収集日を前日と当日に通知でお知らせします。
- ごみの名前を検索すると分別方法が分かります。
- ごみに関するお知らせをお届けします。

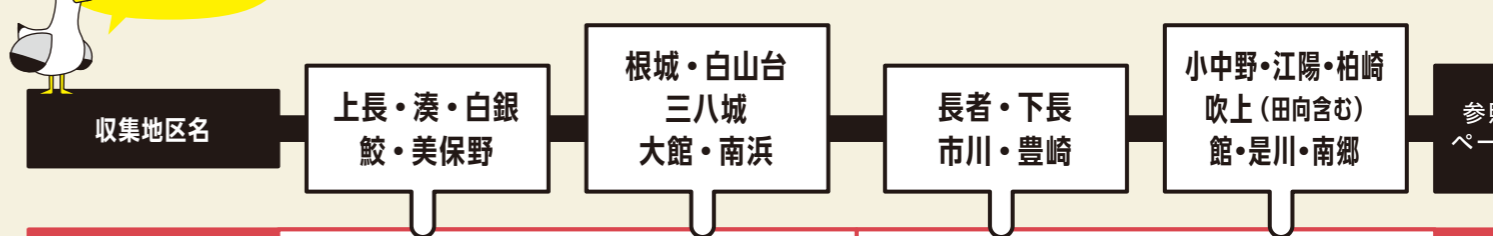
ダウンロード方法

A AppStore、Google Playから、「八戸市版ごみ収集」で検索する。
B 下記の二次元コードからダウンロード。

iPhone版 Android版

2023年度版 / 令和5年度版 (令和5年4月～令和6年3月) お問合せ先は 12 ページにまとめてあります。

八戸市 家庭ごみの分け方・出し方



燃やせるごみ

毎週 月 木 曜

お盆中も通常どおり収集します。

○ 収集します 7/17 9/18 10/9 1/8 2/12
× 収集しません 5/4 11/23 1/1

燃やせないごみ

毎週 火 金 曜

お盆中も通常どおり収集します。

○ 収集します 12/29
× 収集しません 5/5 8/11 11/3 1/2 2/23

燃やせないごみ (青字は振替収集日)

毎月第1火曜	毎月第1金曜	毎月第1月曜	毎月第1木曜
4/4 5/2 6/6	4/7 5/12 6/2	4/3 5/1 6/5	4/6 5/11 6/1
7/4 8/1 9/5	7/7 8/4 9/1	7/3 8/7 9/4	7/6 8/3 9/7
10/3 11/7 12/5	10/6 11/10 12/1	10/2 11/6 12/4	10/5 11/2 12/7
1/9 2/6 3/5	1/5 2/2 3/1	1/15 2/5 3/4	1/4 2/1 3/7

新聞紙 段ボール

毎月第1・第3 水曜

× 収集しません 5/3 1/3 3/20 第5水曜日

4/5 4/19	5/17 6/7 6/21	7/5 7/19	8/2 8/16	9/6 9/20
10/4 10/18	11/1 11/15	12/6 12/20	1/17	2/7 2/21

雑誌・チラシ類 その他紙 古布

毎月第2・第4 水曜

× 収集しません 第5水曜日

4/12 4/26	5/10 5/24	6/14 6/28	7/12 7/26	8/9 8/23	9/13 9/27
10/11 10/25	11/8 11/22	12/13 12/27	1/10 1/24	2/14 2/28	3/13 3/27

缶・びん ペットボトル

毎週 水曜

× 収集しません 5/3 1/3 3/20

ペットボトルのキャップ・ラベルは、必ず外して出してください。

粗大ごみ

集積所には出せません。

粗大ごみ予約受付センターへ電話し、回収の予約をしてください。
お問合せ先 ☎ 70-7155 月～金曜日 8:30～16:30

広告 広告内容に関する質問は、各事業者へ直接お問い合わせください。(このチラシの問合せ先ではございません。)

暮らし・環境デザインング

浄化槽維持管理 廃棄物収集運搬

株式会社 清掃テクノサービス

【本社】〒031-0032 青森県八戸市城下4丁目12-5
TEL.0178(43)1578 FAX.0178(72)1409
http://www.s-techno-service.co.jp

不用品処分なら ベンリー

TOTAL CONVENIENCE SERVICE

ベンリー八戸千葉高本店
TEL.0120-72-7740

見積無料

ごみのことなら何でも おまかせ下さい!

株式会社 クリーンサービス

TEL(0178) 80-1051

本社/青森県三戸郡上町大字角折字平10-6 E-mail:info@narisho-cs.jp
中間処理施設/青森県八戸市大字榎引字西子沢15-63

ご自宅まで回収に伺います!

基本料金 ¥5,500~

☎ 20-9377

粗大ごみ券で処理できないごみがある
大掃除でこみが溜まった
高齢で一人では処理できない
引っ越しでたくさんのごみが出た

『資源を大切に』『リサイクル社会に貢献』

古紙・鉄・非鉄金属受入いたします!

北日本産業株式会社

八戸市沼館1丁目7番35号 ☎0178-22-4655
http://www.kitanihon-sangyo.com

ごみの出し方のルール

ごみ袋の口をきちんと結んでね!

ルール

**1 朝8:00までに
出してね!**
早朝収集地区は
朝6:30までに
出してね。

ルール

**2 住んでいる地区の
集積所に出してね。**
集積所に、粗大ごみは
出せないよ。7 ページ参照

ルール

**3 指定のごみ袋に
入れて出してね!**
一度に出せるごみ袋は
1世帯2袋までだよ。

ルール

4 カラス対策
集積所に備え付けている箱に
きちんとごみ袋を入れる、
または網をしっかりとかけてね!

ルール

**5 缶・びん・ペットボトルと
新聞紙・段ボール・雑誌などは、
できるだけ集積所内で
重ならないように出してね!**

ルール

**6 事業者のごみは
集積所に出せないよ。**
許可業者に依頼するなどして
処理してね。

こんなごみ袋は収集しないよ!

- × 分別されていない。
- × 分別されていない。
- × 分別されていない。
- × ガムテープで袋の口を止めている。
- × 分別されていない。
- × 分別されていない。
- × 分別されていない。
- × 複数の袋をつなげて使っている。



燃やせるごみ

★指定のごみ袋に入って、袋の口を結べるもの。
★1辺の長さが50cm以下のもの。

- 生ごみ** ←水気をしっかり切って出す。
- 容器包装などのプラスチック製品** ←トレー等はスーパーでも回収しています。
- プラスチック製品** ←バケツ・ピンチハンガーなど大きめのものも含む。(ごみ袋に入るサイズのもの)
- ペットボトルのキャップ・ラベル**
- ポリタンク (18ℓ未満)**
- 革・ゴム製品** ←革のバッグ・革靴・長靴・ランドセル・サッカーボール・テニスボール・野球のグローブなど。
- 発泡スチロール** (草木) ↑直径10cm以下・長さ50cm以下にして出す。草木は10 ページ参照
- スキー靴** (衣類・布製品)
- 衣類・布製品**
- 粘土・紙粘土** (ライター) ←ガスをしっかり抜いて出す。
- アルミ箔** (乾燥剤) (保冷剤) (貝殻)
- ペット用トイレの砂** (使い捨てカイロ) など

- 生ごみの出し方**
- 1 水気をよく切る。** **2 生ごみはごみ袋の中心に。**
- 生ごみをごみ袋の中心に入れることで、生ごみが外から見えなくなり、カラス被害の軽減が期待できます。
- プラスチックと金属の混合製品**
プラスチックの割合が多ければ燃やせるごみへ。
- ロープ・ホース**
50cm以下の長さに切断して燃やせるごみへ。
- 毛布・電気毛布・ブルーシート・網** など
指定のごみ袋に入るものであっても、最長辺が50cmを超えるものは粗大ごみへ。7 ページ参照
最長辺50cm以下に切断すれば燃やせるごみへ。
- 電気毛布のコントローラー**
コントローラー部分は、切断して燃やせないごみか、使用済み小型家電回収ボックスへ。
- 在宅医療廃棄物 (注射器など)**
原則として処方した病院・薬局に返す。
◎家庭から直接捨てたい場合は下記までお問い合わせください。
お問合せ先 清掃事務所 ☎ 27-4511

燃やせないごみ

★指定のごみ袋に入って、袋の口を結べるもの。



- 金属類** ←深さが15cm以上の菓子や粉ミルクなどの缶を含む。
- なべ・フライパン**
- 水筒 (金属製)** (缶切り・栓抜き)
- ガラス・陶磁器類**
- 割れたガラスや刃物** ←紙などで包んで出す。
- 電化製品** ←小型の家電は電池を抜いてから使用済み小型家電回収ボックスへ。7 ページ参照
- びん・缶詰のフタ**
- スケート靴**
- 電球・LEDランプ・グローランプ**

- 化粧品のびん** (折りたたみ傘) (珪藻土バスマット)
- 延長コード (室内用)** (筆入れ・ペンケース (金属製))
- 金属チューブ (絵の具・塗り薬・接着剤など)** ←中身を空にして出す。
- 釘・ねじ・画鋲・安全ピン** ←危なくないように (容器に入れるなど) 先端を保護してから出す。
- !** 中身の液体・ガスが残っていると危険なごみ
- スプレー缶・カセットボンベ**
- ストーブ** (混合油缶) (塗料缶)
- ポリタンク (18ℓ以上)** (ホワイトガソリン缶)
- ホワイトガソリン等を使用するキャンプ用品** など

蓋を外して出す。

スプレー缶・カセットボンベの出し方

- 1 ガス抜きをして、必ず中身を空にする。**
- 周りに火気のない風通しの良い屋外で作業してください。
収集時に爆発する危険があるので、中身は必ず空にする。
(未使用品の場合も同様)
- スプレー缶のガス抜き方法**
製品に記載の「お客様相談室」や「製造元」へお問い合わせください。
- カセットボンベのガス抜き方法**
「製造元」や下記へお問い合わせください。
一般社団法人 日本ガス石油機器工業会
カセットボンベお客様センター ☎ 0120-14-9996
受付日時 月～金曜日 10:00～12:00 / 13:00～16:00
- 2 穴をあけて出す。**
- 中身が残っている状態での穴あけは非常に危険。
絶対に行わないでください。

燃やせないごみとして出せないもの

- 充電ができる電池**
↑爆発・出火の原因となり、とても危険です!
9 ページ参照
- 乾電池・蛍光管・水銀使用製品**
↑水銀使用製品の安全な処理が必要なため。
8 ページ参照

- 燃やせるごみ & 燃やせないごみ 共通**
- 袋からはみ出る場合はすべて粗大ごみへ。7 ページ参照
 - 八戸清掃工場や八戸リサイクルプラザなどに自分で持ち込む場合。10 ページ参照

！ ガムテープで止めたり、ビニール袋に入れて出さない。

雑誌・チラシ類

★雑誌・チラシ類は一緒に束ねて構いません。

ひもでしばる

- 雑誌
- チラシ
- 折込広告
- ビラ
- ダイレクトメールの中身
- ノート
- 学校のプリント
- 本
- 文庫本
- 漫画本
- 教科書
- 辞典
- パンフレット
- リーフレット
- カタログ
- コピー用紙
- プリント用紙
- OA用紙 など



雑誌・チラシの出し方

1 異物は取り除く。

- バインダー ■ ファイル・付録のCD
 - 包装ビニール袋 ■ 図鑑などのハードカバー など
- ※ホチキスは取り外さずに出しても構いません。

2 ひもでしっかりと縛る。(紙ひも推奨)

ガムテープやビニール袋を使用しないでください。リサイクルを進める観点から、紙以外のものが混入することを避けるためです。

汚れがひどい雑誌・チラシ 燃やせるごみ へ。



その他紙

★大きな封筒や紙袋にまとめて入れて、紙ひもでしばって出す。

紙ひもでしばる

- 紙袋・包装紙
- 紙箱・台紙
- 値札・商品タグ
- カレンダー
- ラップの芯・箱
- 封筒
- ティッシュの箱
- 薬用の外袋
- はがき
- ポスター
- 画用紙
- 色紙
- 割り箸・ストローの包み紙
- 紙製緩衝材 など



その他紙の出し方

1 紙以外の異物は取り除く。

- 紙以外の取っ手(プラスチック、ビニール紐など)
- 封筒のビニールの窓 ■ カレンダーの金具 など

2 大きな封筒や紙袋にまとめる。

小さな紙などは古い封筒などに入れて出す。その他紙はサイズや大きさがバラバラのため、大きめの紙袋や封筒にまとめると出しやすいです。

3 紙ひもでしっかりとしばる。

飛び散らないように口をしっかりと閉めてください。ビニールひも、ガムテープやビニール袋を使用しないでください。リサイクルを進める観点から、紙以外のものが混入することを避けるためです。



× その他紙として出せないもの

- 写真
- 感光紙
- 食品が触れた紙
- においがついた紙
- アルミホイル
- ガムの包み紙(銀紙のみ)
- 紙皿・紙コップ
- 紙パック
- 牛乳パック
- カーボン紙
- 配達伝票
- アイロンプリント紙(捺染紙)
- ビニールコーティング紙(手で破いたときにビニールが伸びるもの)
- たばこの内紙
- シール・シール台紙(剥離紙)
- レシート(感熱タイプのもの)
- ファックス用紙(インクやトナーを使用しないもの)
- 圧着はがき などは 燃やせるごみ へ。



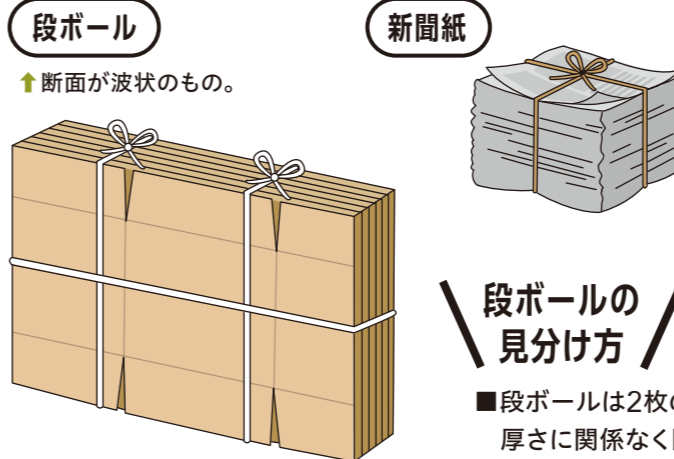
！ しばるひもは紙ひもを推奨

！ 雨の日には出さない。(次の収集日に出す)

新聞紙・段ボール

★新聞紙と段ボールは別々に束ねる。

ひもでしばる



新聞紙・段ボールの出し方

1 異物は取り除く。

- ガムテープ類 ■ 緩衝材の発泡スチロール
- 滑り止めの接着剤 ■ ビニール(袋) など

2 ひもでしっかりしばる。(紙ひも推奨)

3 段ボール箱は折りたたんでしばる。

古布

★濡れているものは乾かしてから出す。

指定のごみ袋は使用できません。

(半)透明の袋

- トレーナー
- スーツ
- タオル類
- パジャマ
- セーター
- シーツ類
- ベビー服
- ジーンズ
- カーテン
- 肌着
- シャツ類
- 布切れ など



× 古布として出せないもの

- わたが入ったもの
- ぬいぐるみ
- 座布団
- 布団
- カーペット
- 汚れがひどいもの・破れがひどいもの など

■ 大きさが50cm×50cm未満の小さいものは、燃やせるごみ へ。

■ 大きさが50cm×50cm以上のものは、粗大ごみ へ。

！ 状態がいい衣類などは、できるだけリサイクルショップや古着屋に引き取ってもらうようにしましょう。

使用済み食用油

★植物性の食用油のみ

- サラダ油
- オリーブ油
- ごま油 など



使用済み食用油の出し方

1 油をこして、揚げ物のカスなどを取り除く。

バイオディーゼル燃料に加工する際に、揚げ物のカスなどが含まれていると支障を来す場合があるため。

2 プラスチック製ボトルに入れて出す。(紙パック不可)

プラスチック製のボトルやペットボトルにまとめてください。びんは割れる可能性があるので使用しないでください。フタをしっかりとしめて出してください。

できるだけ回収ボックスへ(無料)

回収ボックスの設置場所

※R4.12現在

- コープあおもり るいけ店
- 八食センター
- ユニバース(八戸ニュータウン店)
- ユニバース(根城店)
- ユニバース(小中野店)
- ユニバース(下長店)
- ユニバース(白銀店)
- ユニバース(湊高台店)
- ユニバース(新井田店)



フタをしっかりとしめて出す。

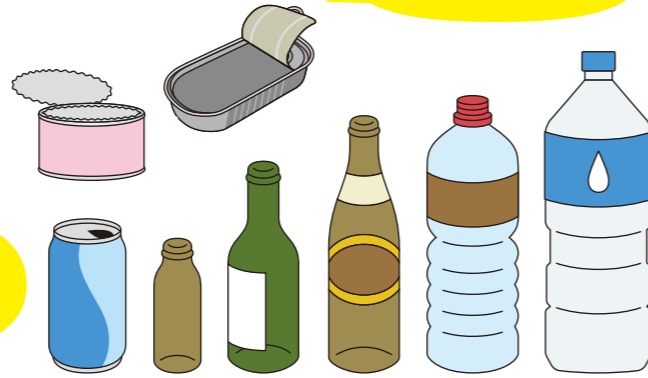
缶・びん・ペットボトル

★容器の中に異物(たばこなど)を入れない。
★缶・ペットボトルはつぶさないで出す。

！ 食べ物や飲み物など、人やペットが口にいれることができるものが入っていた缶・びん・ペットボトルが対象です。

- 飲料の缶・びん・ペットボトル
 - 調味料のペットボトル
 - 酒類の缶・びん・ペットボトル
 - 栄養ドリンク・薬のびん
 - 缶詰の缶・食品のびん など
- ↑深さが15cm未満のもの。

缶・びん・ペットボトルは
同じ袋にまとめて入れて
出してもOK。



缶のプルタブは
外さずに出してもOK。

缶・びん・ペットボトルの出し方

1 キャップ・ラベルを外す。

資源としてリサイクルするために必要です。
ペットボトル本体とペットボトルキャップ・ラベルは材質が異なるため、リサイクルすることができなくなります。



- ペットボトルのラベル 燃やせるごみ へ。
- プラスチック製のキャップ 燃やせるごみ へ。
- 金属製のキャップ 燃やせないごみ へ。
- ↑口部にプラスチック製の中栓が装着してある場合は、無理に外さなくて構いません。
- 缶詰のフタ 燃やせないごみ へ。

2 水で容器の中をすすぐ。

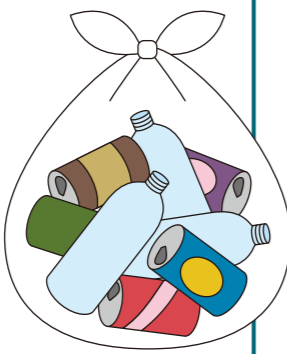
汚れていると資源としてリサイクルできません。
油(食用含む)や洗剤の入っていたものは燃やせるごみに出す。



- 汚れたペットボトル 燃やせるごみ へ。
- 汚れた缶・びん 燃やせないごみ へ。

3 中身がわかる、(半)透明の袋にいれる。

缶・ペットボトルはつぶさないで出す。
八戸リサイクルプラザでは、風力によって選別しているため、缶・びん・ペットボトルを分けて出す必要はありません。しかし、つぶれていると選別が正しくできない可能性があるため、つぶさずにそのまま出してください。



指定ごみ袋は使用しない。
中身が見えにくい袋や指定ごみ袋は使用しないでください。

指定のごみ袋は
使用できません。(半)透明の袋

ペットボトルの見分け方

- ペットボトルには左記のようなマークが記載されています。
- ペットボトルの底は、円形にくぼんで中心にへそのような突起があります。



× 缶・びん・ペットボトルとして出せないもの

- ペットボトル以外のプラスチック製容器 燃やせるごみ へ。
- 洗剤 ■油 ■化粧品 ■ウォーターサーバーのボトル
- シャンプー・リンスのボトル など



- はずれた缶詰のフタ
- 深さが15cm以上の缶
- 口の大きい缶(お菓子の缶など)

- スプレー缶
- カセットボンベ
- 電球
- 化粧品のびん
- 香水のびん
- 哺乳びん

- 陶磁器類
- 割れたびん・陶磁器
- ガラス製食器
- 耐熱ガラス製のもの 燃やせないごみ へ。



粗大ごみ

★指定のごみ袋に入りきれないもの、大人2人で運べるものに限る。
★原則、粗大ごみ1個につき、「粗大ごみ処理券」1枚が必要です。

1枚
520円

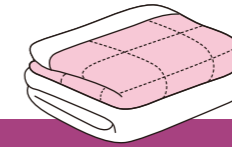


粗大ごみ処理券

- タンス
- カラーボックス
- ハンガーラック
- 自転車
- 学習机
- 足踏みミシン
- テーブル
- 椅子
- 食器棚
- 風呂ふた
- 天体望遠鏡
- マットレス
- 脚立
- 電子オルガン・電子ピアノ
- エレクトーン・オルガン
- チャイルドシート
- ベビーカー
- 大きい除湿機 など

！ ただし、下記のごみは例外です。

- 布団 スコップ などは、1枚で2個まで出せます。
- 1段タイプの衣装ケース などは、1枚で3個まで出せます。
- 傘 座布団 釣竿 などは、1枚で5個まで出せます。
- スキー板 コンポ こたつと天板 などは、1枚で1セット。
- 応接セット などは、ソファ・テーブル1脚ごとに1枚。
- 2段ベッド などは、1段につき1枚。



粗大ごみの出し方

1回の回収で出せるのは
5点まで!

1 電話で回収日の予約をする。

粗大ごみ予約受付センター ☎ 70-7155

受付日時 月～金曜日 8:30～16:30
※土日・祝日・年末年始休み

2 「粗大ごみ処理券」を購入し、粗大ごみに貼る。

「粗大ごみ処理券」は指定ごみ袋販売店で購入できます。
「粗大ごみ処理券」に名前を記入し、粗大ごみの見えやすいところに貼る。

3 予約日の朝8:00までに、玄関先などへ出す。

8:00～16:00の間に回収します。

使用済小型家電

★インクカートリッジ・テレビは対象外。できるだけ回収ボックスへ(無料)

！ 家庭で使用した小型家電(電気や電池で動くもの)で、回収ボックス投入口に入るサイズのもものが対象です。

- 携帯電話
- ノートパソコン
- 電話機
- デジタルカメラ
- 時計
- HDDレコーダー
- 懐中電灯
- ICレコーダー
- USBメモリ
- メモリーカード
- 電子辞書
- 電子体温計
- 携帯用ゲーム機
- カーナビ
- カーテレビ
- ドライヤー
- 付属のリモコン
- ラジオ
- 音楽プレーヤー
- ACアダプター
- ケーブル(配線) など

- 個人情報必ず消去する。
- 包装材(袋、箱)などから出して投入する。
- 家電は分解せずに投入する。
- 投入口に入らないパソコンはメーカーによる回収へ。11ページ参照



× 回収ボックスに入れられないもの

- 電池
- 蛍光管
- 投入口に入らない家電
- 電球
- 有害ごみ へ。
- 粗大ごみ または 燃やせないごみ へ。
- 8 9 ページ参照

回収ボックスの設置場所

※回収は営業時間内・開庁(館)時間内のみ。

投入口サイズ 縦20cm×横35cm(奥行52cm)

- イオン八戸田向店
- DCM(長苗代店・白山台店)
- ヤマダ電機テックランド八戸店
- 公民館(鮫・柏崎・湊・三八城・江陽・長者・田面木・南浜・白銀南・根岸・東・南郷・瑞豊館)

投入口サイズ 縦18cm×横35cm(奥行52cm)

- 市庁(別館)
- 南郷事務所
- 館市民サービスセンター
- 八戸リサイクルプラザ(プラザ棟)
- 公民館(白銀・上長・大館・下長・吹上・是川・市川・白山台・根城・小中野)



有害ごみ

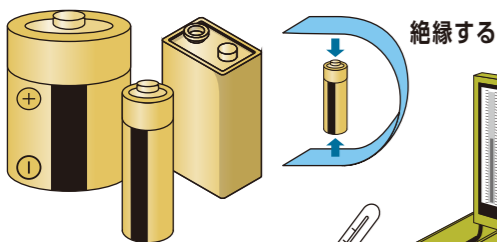
★電池の金属端子部にテープなどを貼って絶縁して出す。 **有害ごみ回収協力店へ（無料）**
（セロハンテープ・ビニールテープ・ガムテープなど）

乾電池（使い切りの電池）

一次電池

有害ごみ回収協力店

■スーパーマーケット ■ホームセンター ■電器店 など
◎詳しくは市ホームページまたは下記までお問い合わせください。
お問合せ先 清掃事務所 ☎27-4511



水銀使用製品

↑割れないように、紙などに包むなどして出す。

蛍光管（電球型蛍光灯を含む）

↑割れないように、紙などに包むなどして出す。

回収協力店は
このポスターが目印です。



有害ごみとして出せないもの

- 割れた蛍光管
- 電球
- LEDランプ
- グローランプ（点灯管）
- 燃やせないごみへ。

紙などで
包んで出す。

ボタン電池

一次電池

ボタン電池回収缶を設置している回収協力店へ（無料）

★電池の金属端子部にテープなどを貼って絶縁して出す。
（セロハンテープ・ビニールテープ・ガムテープなど）

！ **コイン電池** は **燃やせないごみ** へ。
※一円玉ほどの大きさでボタン電池より薄い電池。

ボタン電池回収缶の設置場所

■ホームセンター ■電器店 ■眼鏡・補聴器取扱店 など
◎詳しくは下記ホームページまたはコールセンターまでお問い合わせください。
お問合せ先 一般社団法人 電池工業会 ☎0120-266-205



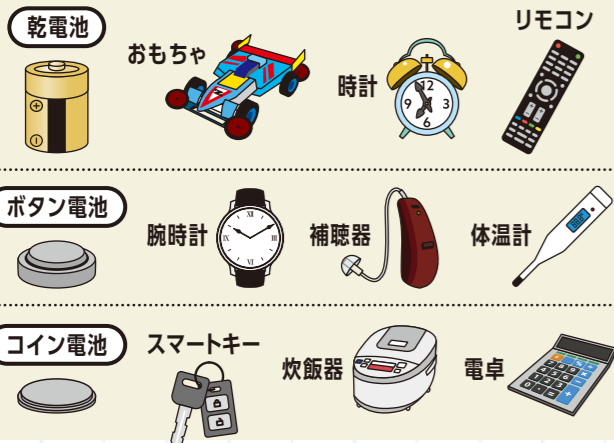
電池のことをもっと知ろう！

電池は大きく分けると、**一次電池** と **二次電池** の
2種類に分けられます。

一次電池

使い切りの電池

このようなものに使われています。



二次電池

充電できる電池（繰り返し使える電池）

このようなものに使われています。



小型充電式電池（繰り返し使える電池）

二次電池



このマークが
目印です。



モバイルバッテリーにも
充電式電池が入っています。

本体をそのまま
回収します。

！ **ほかのごみと一緒に出さない。**

全国のごみ処理施設で火災が多発しています！

ほかのごみと混ぜたために、ごみ処理施設等が火事になる
事例が全国各地で発生し、**多額の修理費用**が必要となっ
たり、**ごみ処理が長期間止まってしまう事態**となっています。

！ **取り外せない電池は解体しない。**

衝撃を加えると発熱・発火のおそれがあります！

形状が変わるほど押しつぶす、折り曲げるなどの過度な衝撃を加
えると、**激しい発煙・発熱・発火のおそれ**があるため、取り扱いに
は注意が必要です。

取り外しのできる充電式電池の捨て方

1 ビニールテープなどで絶縁処理する。

取り外した充電式電池は安全のため、金属端子部分を
ビニールテープなどで絶縁処理する。

2 JBRC回収協力店に出す。

回収可能な充電式電池は、JBRC加盟メーカーのみにな
ります。国内の大手のメーカーはほとんど加盟してい
ますが、海外のメーカーは確認が必要です。

◎詳しくは、右記ホームページでご確認ください。

一般社団法人 JBRC ホームページ

！ 破損・膨張したものはリサイクルプラザへ。



JBRC回収協力店

※R4.12.31現在

- イオン東北(株) イオン八戸田向店
- (株)イトーヨーカ堂 八戸沼館店
- (株)サンデー 八戸沼館店
- (株)サンデー 八戸新井田店
- (株)サンデー 八戸長苗代店
- DCM(株) DCM類家店
- DCM(株) DCM長苗代店
- DCM(株) DCM八食店
- (株)デンコードー ケーズデンキ 八戸本店
- (株)デンコードー ケーズデンキ 光星学院通店
- 東北家電岬台店
- (株)ビジネスサービスデジタルショップ パワーデポ 八戸店
- (株)ヤマダデンキ テックランド八戸店
- (株)ヤマダデンキベスト電器 サンドー八戸店
- (株)サンデー 八戸根城店
- (株)サンデー DayPRO八戸石堂店
- (株)サンデー ホームマート南郷店
- DCM(株) DCM白山台店
- DCM(株) DCM八戸新井田店

充電式電池を含む電子機器の捨て方

携帯電話

- 販売店へ。
- 個人情報を消去し、**使用済み小型家電回収ボックス**へ。

ノート型パソコン

- 販売店へ。
- 個人情報を消去し、**使用済み小型家電回収ボックス**へ。（投入口に入る場合）
- 民間事業者による無料回収へ。11 ページ参照

充電式の掃除機

- 【大きい掃除機】→ **燃やせないごみ** または **粗大ごみ** へ。
- 【小さい掃除機】→ **使用済み小型家電回収ボックス** へ。

シェーバー

ビデオカメラ

モバイルバッテリー

その他小型電子機器

- 取り外しできない電池は、本体ごと **使用済み小型家電回収ボックス** へ。
- 投入口に入らない場合は **燃やせないごみ** へ。

！ ただし、モバイルバッテリーは電池を取り外さずそのまま **JBRC回収協力店** へ出す。

加熱式タバコ

- 【買い替えの場合】→販売店へ。
- 【廃棄する場合】→glo製品とPloom製品は **加熱式タバコ回収協力店** へ。
IQOS等は **使用済み小型家電回収ボックス** へ。

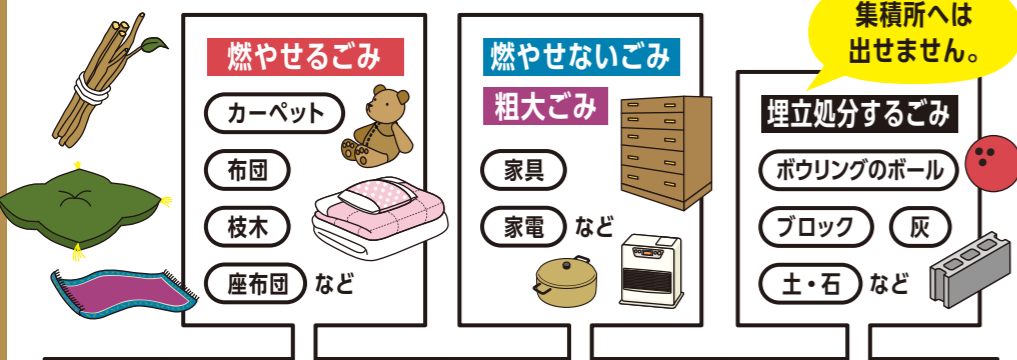
加熱式タバコ回収協力店

- （glo製品・Ploom製品のみ）
- 八戸ショッピングセンター ラピア
- (株)八食サービスエイト
- (有)大松



自分で持ち込むごみ ★ゴールデンウィークなどの混雑日に注意。

GWや休日明けは、大変混雑し、渋滞や事故発生のおそれがあります。収集に出せるものはなるべく収集日に集積所へ出してください。



持ち込み先 12ページ参照	八戸清掃工場 ☎ 27-1351	八戸リサイクルプラザ ☎ 70-2396	八戸市一般廃棄物最終処分場 ☎ 27-4511
料金	50kgまでごとに150円		10kgまでごとに50円
受入日時	月～金曜日 9:00～12:00 13:00～17:00 ※土日・祝日・年末年始休み ※5/5・12/29・3/23は受入れします。		月～金曜日 9:00～12:00 13:00～16:00 ※土日・祝日・年末年始休み

◎自分で持ち込めない場合は民間のごみ収集業者(有料)に依頼してください。

お問合せ先 八戸市一般廃棄物処理業者連絡協議会 ☎ 20-9377 ☎ 44-2625 9:00～17:00 ※土日・祝日・年末年始休み

八戸リサイクルプラザでは、状態の良い家具と購入から7年以内の自転車を直接持ち込みした場合に限り、無償で引き取りを行っています。

持ち込みは平日のみとなります。事前連絡をお願いいたします。

引き取ったものは定期的に申込受付・抽選を行い、必要としている方へ低価格または無料で提供しています。 ※自転車については防犯登録の抹消手続きをお願いします。

お問合せ先 八戸リサイクルプラザ ☎ 70-2396 ☎ 23-5396 9:00～17:00 ※土日・祝日・年末年始休み

自宅の庭から出た枝木・草類

★枝木は直径10cm以下・長さ50cm以下に裁断する。 ◎左記の大きさを超えて捨てたい場合は、下記までお問い合わせください。

★草類はできるだけ乾燥させる。

お問合せ先 環境政策課 ☎ 43-9362

集積所に出す場合	八戸清掃工場に持ち込む場合	
<ul style="list-style-type: none"> ■八戸市指定ごみ袋を使用する。 ■裁断した枝木に限り、袋の口が結ばなくても、散らばらないように袋ごとひもで結んでいけば出せます。 	無料	有料
燃やせるごみへ。	<ul style="list-style-type: none"> ■10袋以下の場合。 ■自宅の庭から出た枝木草類のみを、45リットル以下の中身の見える袋に入れてある場合。 	<ul style="list-style-type: none"> ■11袋以上など無料の出し方に拠らない場合。 ■次のものを一緒に出す場合。 <ul style="list-style-type: none"> ◎他のごみ ◎自宅以外の枝木草類 ◎袋に入っていないもの
	※八戸市指定ごみ袋を使う必要はありません。 ※有料・無料に関わらず枝木は上記の大きさに裁断する。	

行政で処理できないごみ ! 八戸清掃工場・八戸リサイクルプラザ・最終処分場で処理できないごみ。

家電4品目 ★家電4品目はリサイクルが義務付けられているので、絶対に自分で分解しない。

テレビ(液晶・プラズマ・ブラウン管)

エアコン

冷蔵庫・冷凍庫

洗濯機・乾燥機

リサイクル料金	ブラウン管・薄型テレビ	1,200円～3,364円
	エアコン	900円～
	冷蔵庫・冷凍庫	3,400円～5,590円
	洗濯機・衣類乾燥機	2,300円～3,000円

※別途消費税等がかかります。 ※R4.12現在

販売店に引き取りを依頼する場合

1 引き取りを依頼する。

販売店がわかる場合

以前購入した店、または買い換えする店へ依頼。

販売店がわからない場合

お近くの電気店にご相談ください。

2 販売店が訪問して収集する。

3 「リサイクル料金」および「引き取り運搬料金」を販売店に支払う。

指定引取場所に持ち込む場合

1 リサイクル料金を郵便局で支払う。

郵便局に備付けの払込用紙「家電リサイクル券」を使って、リサイクル料金を支払う。

※メーカー・サイズにより料金が異なります。郵便局に行く際には、処分する家電のメーカー・サイズ(テレビの画面サイズ・冷蔵庫・冷凍庫の容量)を控え、郵便局備付けの案内で確認してください。 ※「一般財団法人 家電製品協会家電リサイクル券センター」のホームページで料金や引取場所を確認できます。

家電リサイクル料金 一覧



◎自分で持ち込めない場合はリサイクル料金支払い後、民間の業者(有料)に収集を依頼してください。

お問合せ先 八戸市一般廃棄物処理業者連絡協議会 ☎ 20-9377 ☎ 44-2625

2 指定引取場所へ持ち込む。

「家電リサイクル券」と「払込受付証明書」を処分する家電品と一緒に持ち込む。

指定引取場所・お問合せ時間	営業日・受付時間
トータツ資源(株) ☎ 28-5151 ☎ 28-5190 8:30～12:00 13:00～16:00 八戸市大字河原木字海岸17-8	各指定引取場所へお問い合わせください。休みの時は電話がなりません。
青森三八五流通(株)八戸支店 ☎ 27-0260 ☎ 27-9976 9:00～12:00 13:00～17:00 八戸市大字長苗代字上中坪35-1	

パソコン・ディスプレイ ★自分で分解しない。 ! プリンター・スキャナー・ワープロ専用機などは対象外。

PCリサイクルマークが付いている場合

- 1 メーカーなどの回収受付窓口に、回収申込みの連絡をする。
- 2 メーカーから「エコゆうパック伝票」が送付されてくる。
- 3 梱包したものに「エコゆうパック伝票」を貼付する。
- 4 郵便局に持ち込む、またはエコゆうパックの戸口引き取りを依頼する。

※回収資源料金は原則不要です。(メーカーが倒産した場合など、一部例外もあります。)

◎PCリサイクルマークがない場合は下記までお問い合わせください。

お問合せ先 環境政策課 ☎ 43-9362



■回収受付窓口の連絡先は各メーカーのホームページに掲載されています。

■投入口に入る場合は「使用済小型家電回収ボックス」へ。 7ページ参照

■マウス・キーボード・スピーカーなどの標準付属品は、パソコンと一緒に回収可。

■メーカーが不明のパソコンや自作パソコンは、下記で確認できます。

お問合せ先

一般社団法人パソコン3R推進協会
☎ 03-5282-7685



その他の行政で処理できないごみ ★処理方法や処理費用は取扱店・メーカーなどにご相談ください。

消火器

処分依頼先 販売店などの特定窓口
お問合せ先 (株)消火器リサイクル推進センター ☎ 03-5829-6773

バイク

処分依頼先 廃棄二輪車取扱店・指定引取窓口
お問合せ先 二輪車リサイクルコールセンター ☎ 050-3000-0727
↑処理費無料。

自動車

処分依頼先 登録販売店・整備業者
お問合せ先 自動車リサイクルシステムコンタクトセンター ☎ 050-3786-7755

- タイヤ
- ホイール
- ガスボンベ
- ドラム缶
- 耐火金庫
- 農業
- 灯油
- 廃油
- 塗料
- 発電機
- バッテリー
- 発煙筒
- ピアノ
- 草刈機や除雪機(エンジン付き)
- 自動車部品
- 農機具
- ボイラー
- 中身(薬品・溶液・缶詰・飲料など)の入った缶やプラ容器 など

置 ←量のみ、12等分すれば、燃やせるごみへ出すことができます。

◎取扱店などで回収できない場合は、下記までご相談ください。

お問合せ先 八戸市一般廃棄物処理業者連絡協議会 ☎ 20-9377 ☎ 44-2625