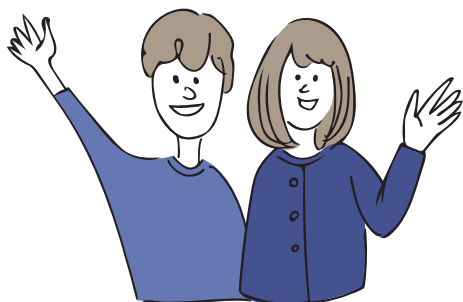


# 今月の お知らせ



## 八戸市庁

### 開庁時間

【月～金】 8:15～17:00

※市民課の一部窓口は18:00まで

【土】 8:15～12:00

※市民課の一部窓口のみ

### 郵便

郵便番号(〒031-8686)  
と課名のみで届きます。

電話 0178-43-2111

FAX 0178-45-2077

☑ 申し込みが必要    ✉ メール

☎ お問い合わせ先    🏠 ホームページ

※料金の記載のないものは、すべて無料です。

※祝日の振替休日は、(休)と表記しています。

※掲載の情報は3月28日現在のものです。

諸事情によりイベント中止などの可能性があります。

### 八戸市の人口

	人口	(前月比)
人口	217,679人	↓ 257人
うち男	104,351人	↓ 140人
うち女	113,328人	↓ 117人
世帯数	109,976世帯	↓ 66世帯
出生	80人	↓ 15人
死亡	277人	↓ 39人

※2月末現在。外国人住民を含む。

出生・死亡は2月届出分

## 募集

### 令和7年成人式の 準備協力会参加者募集



- 期間 7月～7年1月
  - 内容 7年1月12日(日)開催予定の式典の企画・運営、11月開催予定のはたちの成人代表者と市長との懇談会への参加
  - 対象 平成16年4月2日～17年4月1日生まれで、年7回程度の会議に参加できる人
  - 報酬 会議参加1回につき1,000円(別途源泉徴収あり)
- ☎ 5月31日(金)までに社会教育課 ☎43-9154

### 八戸市シニアはつらつ ポイント事業参加者募集



介護施設などでボランティア活動することで、活動実績に応じてポイントが付与され、そのポイントを商品券などとの交換や福祉団体へ寄付ができる事業です。

この事業に参加するためには、研修会に参加し会員登録する必要があります。

- 研修日時 5月30日(木)13時15分～15時20分
- 場所 はちふくプラザねじょう
- 対象 市内在住の60歳以上の人
- 定員 20人(先着順)

☎ 八戸市社会福祉協議会  
☎47-2940 ☎47-1881

### 縁結び<sup>したい</sup>志隊 登録者募集中



町内やご近所の独身者・親御さんに婚活情報を伝え、結婚したい人を応援する取り組みです。

- 活動内容 市からの婚活イベント情報を、町内やご近所の結婚に興味のある人に配布
- 対象 次の全てを満たす人

- ▷ 市内在住で20歳以上
- ▷ 町内会に加入している
- ▷ 結婚相談や紹介を職業としていない
- ▷ 町内会長の推薦がある

※申込方法についてはお問い合わせください。

☎ 子育て支援課 ☎43-9342

### これかわ考古学クラブ 参加者募集



考古学や縄文のくらしを楽しむ学ぶ「これかわ考古学クラブ」参加者を募集します。詳しくはお問い合わせください。

- 期間 5月25日(土)～7年2月1日(土)10時～12時
- 対象 小学5年生～中学3年生
- 定員 12人
- 料金 1回100円(保険料)

☎ 5月19日(日)までには是川縄文館 ☎38-9511

### 「緑と花」花壇コンクール 参加者募集



緑と花に囲まれた住みよい生活環境を作るため、花壇コンクールを開催します。



- 対象 市内の団体・個人  
※自薦・他薦を問わない。ただし他薦の場合は本人の了承が必要。

- 審査方法 ▷ 団体…現地審査  
▷ 個人…写真審査

※秋の緑化大会で表彰。入選作品は、はちのへ菊まつり会場に写真を展示。

☎ 団体は5月24日(金)、個人は8月16日(金)までに申込書を提出

☎ 公園緑地課

☎43-9141 ☎41-2302

✉ koen@city.hachinohe.aomori.jp

## 市営住宅入居者募集

団地名	戸数	階	間取り
居合	1	2	3K(单身可)
石手洗	1	3	2LDK
旭ヶ丘	1	1	1LDK(单身可)
	1	2	2LDK
白銀台	1	1	1LDK(单身可)
	1	3	2LDK
多賀台	1	2階建	3LDK
是川三丁目	1	2	3K(单身可)
松園町	1	1	3K(单身可)
類家南	2	2	3DK

※南郷地域の住宅は随時募集中

- 募集期間 4/19(金)～5/13(月)〈(土)(日)(祝)除く〉
  - 募集条件 单身申し込みは条件有り。世帯人数により申込制限のある住宅有り。4年7月から、市営住宅に同居できる者に同性パートナーが追加されました。詳しくはお問い合わせください。
  - 申込戸数 1世帯1戸
  - 家賃 入居する部屋や世帯の人数、収入などにより異なる
  - 選考方法 申込多数の場合は抽選
  - 入居予定日 7/1(月)
  - 部屋の事前公開 4/25(木)・26(金)
- ☎ 清掃テクノ・東北産業グループ(市庁別館9階建築住宅課内) ☎☎73-5045

## 市職員募集

(大学卒業程度ほか)

- 試験日 6月16日(日)
  - 試験案内 人事課、市庁本館・別館案内、南郷事務所、各市民サービスセンターで配布(市ホームページからダウンロード可)
- ※詳細は5月2日(木)から配布予定の試験案内で発表
- ☎ 人事課 ☎43-9227

広告

## 女性チャレンジ講座 受講者募集



- 期間 6年度から2年間  
※年7回程度
  - 日時 原則(木)13時30分～17時
  - 場所 市庁内会議室など
  - 内容 女性のためのキャリアアップ講座(仕事に役立つビジネススキル研修や施設見学)  
※託児あり(就学前まで)
  - 対象 2年間の受講が可能な20歳～49歳(5月1日現在)で八戸圏域(八戸市・三戸町・五戸町・田子町・南部町・階上町・新郷村・おいらせ町)内の事業所に勤務している、または在住の女性
  - 定員 30人程度(1事業所につき5人まで)
- ☎ 5月7日(火)～6月3日(月)に申込書をFAX・Eメール・郵送または市ホームページの申し込みフォームから申し込み
- ☎ 市民連携推進課 ☎43-9217 ☎47-1485
- ✉ renkei@city.hachinohe.aomori.jp

## 八戸市男女共同参画審議会委員募集



- 男女共同参画推進のための施策について審議します。
- 対象 市内在住で、市が主催する審議会などの委員を3つ以上兼務していない人
  - 定員 1人
  - 任期 7月から2年以内  
※会議は年2～3回程度
  - 報酬 1回の出席につき8,800円(税込み)
  - 決定方法 書類選考(必要に応じて面接あり)
- ☎ 5月16日(木)までに市民連携推進課
- ☎43-9217 ☎47-1485

## 第34回八戸市景観賞 を募集



- まちの魅力を創り出している建物や看板、活動などを募集し、優れたものを表彰します。
- 表彰対象 対象物件の所有者、設計者、施工者
  - 応募方法 所定の応募用紙に記入し、写真などを添付して提出 ※自薦・他薦を問わない。
- ☎ 7年5月31日(土)(消印有効)までに、応募用紙に写真を添付して提出
- ☎ 都市政策課 ☎43-9420

## 星空案内人(星のソムリエ) 講座受講生募集



- 天体に関する知識や望遠鏡の操作方法、星空の楽しみ方を学びます。必要な単位を取得すると、「星空案内人(星のソムリエ)」の資格を取得できます。
- 定員 20人
  - 料金 8,000円(テキスト代含む)※返金不可
- ☎ 5月11日(土)～6月13日(木)に児童科学館
- ☎45-8131 ☎45-8132
- ✉ jido@kagakukan-8.com

## 男女共同参画社会を考へる情報誌「WITH YOU」 の発行業務実施者募集



- 内容 情報誌の企画・編集・発行(年2回)
  - 委託料 113万2千円以内
  - 仕様 A4判、4色刷り、秋号:4ページ15,000部、春号:8ページ8,000部
  - 選考方法 書類審査
- ☎ 5月23日(木)17時(必着)までに申込書と関係書類を郵送または直接提出
- ☎ 市民連携推進課 ☎43-9217 ☎47-1485

## 小規模修繕契約希望者 登録申請(随時受付)



小規模修繕契約希望者として登録すると、市が発注する市有施設の修繕のうち、小規模修繕の見積参加の対象となります(請負工事等に係る競争入札参加資格者名簿に登録されていない者に限る)。

- 有効期間 登録日～8年3月31日
- ※詳しくは市ホームページをご覧ください。

申 固 契約検査課 ☎43-2158

## 長根屋内スケート場 「YSアリーナ八戸」広告 スポンサー企業募集



- 掲載期間 広告掲載開始日から5年間
- 掲載場所 アリーナ内
- 広告募集枠 6枠
- ※詳しくは市ホームページをご覧ください。

申 固 長根屋内スケート場  
☎43-9544

## 長根屋内スケート場 「YSアリーナ八戸」 お試し利用者募集



YSアリーナ八戸のサテライト施設をお試しで利用したい事業者などを募集します。

- お試し期間 7月1日(月)～9月30日(月)
- 対象 法人、個人事業主、その他任意団体
- 使用料等 無料

### 【説明会開催】

- 日時 4月24日(水)  
①11時②19時

※詳しくは市ホームページをご覧ください。

申 固 4月19日(金)～5月31日(金)に長根屋内スケート場  
☎43-9544

## 暮らし

### 鮫角灯台一般開放



- 期間 5月3日(金・祝)～10月20日(日)の(土)(日)(祝)
- 時間 9時～16時
- ※悪天候時は中止の場合あり



固 観光課 ☎43-9252

### 雑草を刈り取り、快適な 生活環境づくりにご協力を



土地の所有者・管理者の皆さんは、日頃から所有地の適正な管理に努めましょう。特に雑草が繁茂すると、害虫の発生やごみの不法投棄、隣接家屋への被害を誘発するおそれがあります。

刈り取った雑草は焼却せず、燃やせるごみの収集日に出すなど適切に処理してください。

固 環境保全課 ☎43-9107

### 小型家電をリサイクル しましょう



市では、ご家庭で使用された家電製品に含まれている貴重な金属資源を有効に活用するため、市内31か所に回収ボックスを設置しています。



設置場所や詳細は、各家庭に配布している「家庭ごみの分け方・出し方のチラシ」をご確認ください。

- 回収対象 縦18～20cm×横35cmに入るサイズの小型家電製品(分解せずに包装材から出して投入すること)

※電池・電球・蛍光管・インクカートリッジ・テレビなどは対象外  
固 環境政策課 ☎43-9362

## ごみのポイ捨てはやめましょう



市では、条例でごみのポイ捨てを禁止しています。



ごみのポイ捨ては、景観を損ね、環境を汚してしまいます。特に、たばこの吸い殻は火災の原因にもなります。

外出時のごみは持ち帰るなど、適正に処理しましょう。

固 環境保全課 ☎43-9107

## ボランティアを始めるなら 「八戸市社会福祉協議会 ボランティアセンター」へ



ボランティアを必要としている施設・団体・個人からの相談受け付けや、ボランティアをやりたい人への活動紹介などの橋渡しを行っています。お気軽にご相談ください。

### 【ボランティア活動保険】

八戸市社会福祉協議会ボランティアセンターでは「ボランティア活動保険」の加入受け付けを行っています。また、市では「八戸圏域住民活動保険」(手続き・保険料不要)に加入しています。「ボランティア活動保険」と「八戸圏域住民活動保険」では、対象となる活動や補償額が異なりますので、必要に応じて「ボランティア活動保険」への加入をご検討ください。

申 固 八戸市社会福祉協議会  
ボランティアセンター

☎47-2940 FAX47-1881

固 市民連携推進課(八戸圏域住民活動保険について)

☎43-9182 FAX47-1485



## 犬の飼い方ルール



- ▷ 生後91日以上の子犬は、登録と毎年狂犬病予防注射、鑑札と注射済票の装着、放し飼いの禁止が義務付けられています。
- ▷ 管理可能な頭数で、命を終えるまで飼育しましょう。また、不妊去勢手術で望まない妊娠を防ぎましょう。
- ▷ 飼い犬に関する苦情が多く寄せられています。散歩時はリードを短く持って犬を制御し、ふん尿などは適切に処理しましょう。また、むだ吠えをしないよう日頃からしつけを行きましょう。

▷ 犬が逃げたり、人をかむ事故が多発しています。檻や柵の設置、首輪や鎖の定期交換を行い、管理を徹底しましょう。  
 ※ 飼い犬が行方不明のときや人をかんだときは、速やかにご連絡ください。



固衛生課 ☎38-0721

## 無戸籍でお困りの人へ



戸籍がないと、住民票やパスポートは原則作ることができないほか、就学や就職、結婚などの社会生活を送る上で不利益を

被ったり公的サービスを受けられないこともあります。

出生の届け出をしないために、戸籍に記載されない子が存在するという無戸籍者問題の解消に向けて、民法が改正され、嫡出推定制度などが見直されました。詳しくは法務省ホームページをご覧ください。

また、戸籍がないことでお困りの人は、無戸籍相談窓口にご相談ください。

固青森地方務局「無戸籍相談窓口」 ☎017-776-9021  
 青森地方務局八戸支局 ☎24-3346  
 市民課 ☎43-9194

## 無料 5月の各種相談

固市民相談室(くらし交通安全課内) ☎43-2111(内線2553、2554)

【要申込】の相談は、申し込み日時と方法を必ず確認してください。それ以外は、相談日当日8時15分から窓口(先着順)と、10時から電話で受け付けます(⑫は窓口のみ)。なお、⑫法律相談は、申し込み受け付け開始直後から電話が混み合い、すぐに定員に達することがあります。

場所 ①~⑪くらし交通安全課(市庁別館7階)、⑫島守市民サービスセンター(保健相談室)

記号の説明 ☎ 電話による相談 人 面談による相談 市民 対象は八戸市民のみ

	相談名	相談方法	日時	相談員
①	一般相談	☎ 人	平日の8:15~17:00	市職員
②	法律相談 要申込 市民	人	5/13(月) 申し込みは5/9(木)8:30から電話で先着5人 5/24(金) 申し込みは5/22(水)8:30から電話で先着5人 各日13:00~16:00(1人30分程度) ※裁判・調停など係争中の人は除く	弁護士
③	行政書士相談 要申込 市民	人	5/21(火)13:00~16:00 申し込みは5/14(火)・15(水)に電話で	行政書士
④	税務相談 市民	人	5/7(火)13:00~16:00(1人20分程度) 先着8人	税理士
⑤	司法書士相談 市民	人	5/10(金)・20(月)13:00~16:00(1人30分程度) 各日先着5人	司法書士
⑥	土地家屋調査士相談 (不動産の表題登記や土地の境界に関する事など)	人	5/7(火)13:00~16:00	土地家屋調査士
⑦	不動産相談 (不動産の売買や賃貸に関する事など)	人	5/14・28の各(火)13:00~16:00	宅地建物取引士
⑧	住宅相談 (家の新築やリフォームに関する事など)	人	5/17(金)13:00~16:00	建築士
⑨	公証人相談	人	5/21(火)9:00~12:00	公証人
⑩	行政相談	人	5/2・9・16・23・30の各(木)13:00~15:00	行政相談委員
⑪	人権相談	人	5/1・8・15・22・29の各(水)9:00~12:00、13:00~16:00	人権擁護委員
⑫	人権相談(南郷地区)	人	5/14(火)9:00~12:00	人権擁護委員

相談名	日時・場所	相談内容	申し込み・問い合わせ先
女性のための無料法律相談 要申込	5/14(火)14:00~16:00 こども家庭相談室 (総合保健センター3階)	●内容 家庭や地域、職場などで女性が抱える悩みで法律に関することをアドバイス ●対象 弁護士による法律相談が必要と認められる女性 ●定員 3人(1人30分程度)	固5/9(木)までに青森県男女共同参画センター相談室 ※(水)を除く9:00~16:00 ☎017-732-1022

## 農業集落排水処理施設 を利用しましょう



- 利用可能地域 館地区・豊崎地区・市野沢地区・島守地区の一部
- 利用方法 各自で市指定排水設備工事業者に宅地内の工事を依頼し接続工事を行う。

☎下水道業務課 ☎44-8258

## 下水道使用料の納付には 便利な口座振替をご利用 ください



口座振替を希望する場合は、金融機関窓口で手続きをお願いします。

### ●持ち物

- ▷お客さま番号が分かるもの
- ▷通帳と届出印

【下水道の使用状況が変わった場合は届け出が必要です】

- ▷建物解体後、更地にするとき
- ▷建て替えなどで一時的に下水道を使用しないとき
- ▷井戸水など水道水以外の水を使用するときや使用状況が変わったとき

☎下水道業務課 ☎44-8251

## 内水ハザードマップを 確認しましょう



市では、集中豪雨による雨水が河川などへ排水できずに発生する「内水氾濫」の被害をできるだけ軽減させることを目的に、内水氾濫時における浸水想定区域や浸水深、避難所などの情報を掲載した「内水ハザードマップ」を作成しました。

3月に市内全戸へ配布しましたので、ご確認いただき、水害に対する備えをしましょう。なお、下水道事務所(東部終末処理場)2階の下水道建設課窓口で配布しているほか、市ホームページでも確認できます。

☎下水道建設課 ☎44-8253

## 東部終末処理場からの お願い



皆さんの家庭から下水処理施設までの間には、下水を圧送するマンホールポンプという下水道施設が各所に設置されています。近年、異物が流入してポンプが停止する事態が多発しており、その都度大がかりな復旧作業が必要となっています。

ポンプが停止すると、最悪の場合、路上へ汚水が溢れ出す事態となります。油分が含まれたものや水に溶けないクリーナー、布類はトイレに流さないようお願いいたします。

※詳しくは市ホームページをご覧ください。

☎下水道施設課 ☎44-8254



下水道のマスコットキャラクター スイスイ

## 建物を解体する時などは 工事着手の7日前までに 届け出が必要です



建築物を解体する時などは分別をし、それに伴って生じた木材やコンクリートなどの特定建設資材は適正に再資源化しなければなりません。「分別」と「リサイクル」にご協力ください。

また、解体工事を請け負う業者は、建設業許可または解体工事業登録を受けなければなりません。

### ●対象工事

工事の種類	規模の基準
建築物の解体工事	床面積の合計 80㎡以上
建築物の新築・増築工事	床面積の合計 500㎡以上
建築物の修繕・模様替などの工事 (リフォームなど)	請負代金の額 1億円以上
建築物以外の工作物の工事(土木工事など)	請負代金の額 500万円以上

☎建築指導課 ☎43-9137

## 八戸公園こどもの国 「子ども交流館」ネーミング ライツ・スポンサー決定

HP  
なし

八戸公園こどもの国「子ども交流館」のネーミングライツ事業に1者から応募があり、審査の結果、次のとおり決定しました。

- 呼称 三八五・こども館
- スポンサー 三八五流通(株)
- 契約金額 年額50万円
- 契約期間 4月1日～11年3月31日

※前回と同じスポンサーのため、呼称に変更はありません。スポンサー料は、施設の良好な維持管理などに使われます。

☎公園緑地課 ☎43-9141

## 松くい虫・ナラ枯れ被害 の予防にご協力



松くい虫被害はマツノザイセンチュウが、ナラ枯れ被害はナラ菌が原因で、木が枯れてしまう伝染病です。県内でも被害が発生しており、拡大が懸念されています。これらの被害が市内で発生するようになると、産業や経済、自然景観などに大きな影響を与えます。被害を防ぐため、次のことにご協力をお願いします。

- ▷媒介となる昆虫の活動期(6～9月)には、マツとナラ類を伐採しないようにする
- ▷マツ丸太・苗木やナラ丸太を被害地から持ち込まず、県内の未被害地のものを利用する
- ▷自宅の庭木や街路樹、山林など、身の回りで枯れている、または枯れかかっているマツやナラ類を見つけたらご連絡ください。

☎三八地域県民局林業振興課 ☎23-3595  
農林畜産課 ☎43-9052

**高齢者支援センターに  
お気軽にご相談ください**



高齢者支援センターは、高齢者が住み慣れた地域で安心した生活を続けることができるよう、さまざまな支援を行う相談窓口です。市内12か所にあり、主任ケアマネジャーや社会福祉士などの専門職を配置し、総合的な支援を行っています。

相談は無料で、お住まいの地域を担当する高齢者支援センターで受け付けています。高齢者本人のほか、家族や近所に暮らす人からの相談も受け付けています。

お住まいの地域の高齢者支援センターについては、お問い合わせいただくか、市ホームページを



ご覧ください。

☎43-9189 ☎43-2442

**自然災害による被災者の  
債務整理について**



東日本大震災や、平成27年9月2日以降に災害救助法が適用された自然災害により影響を受けた個人や個人事業主は、「自

然災害による被災者の債務整理に関するガイドライン」により、住宅ローンなどの免除・減額を申し出ることができます。詳しくは、ローン借入先の金融機関などにお問い合わせください。  
☎東北財務局青森財務事務所  
☎017-722-1463

**内閣府からのお知らせ**



「重要土地等調査法」に基づき、市内の一部が「特別注視区域」「注視区域」に指定されました。指定された区域内で、防衛関係施設等の機能を阻害する行為が行われていないか内閣府が調査を行うほか、「特別注視区域」内で面積が200㎡以上の土地・建物の売買などをする際は、事前の届け出が必要となります。詳しくは内閣府ホームページをご覧ください。

- 特別注視区域 八戸航空基地周辺
  - 注視区域 八戸駐屯地、八戸貯油施設周辺
- ☎内閣府重要土地等調査法コールセンター(平日9時30分～17時30分)

☎0570-001-125

**雇用**

**求職者支援訓練  
「6月開講税理士補助養成科」受講生募集**



- 日時 6月24日(月)～12月23日(月)9時10分～15時50分
  - 場所 (有)ビジネスマインド根城校第二施設
  - 定員 15人
  - 受講料 無料(テキスト代別途)
- ☎5月29日(水)までにハローワーク八戸 ☎22-8609



**公共職業訓練「住宅建築施工科」6月期受講生  
訓練見学説明会**



- 日時 5月7日(火)10時～12時
  - 場所 青森職業能力開発促進センター八戸実習場(類家二丁目)
  - 内容 建築CADなど訓練の概要説明、実習場見学など
- ☎5月29日(水)までにハローワーク八戸実習場 ☎73-5535

**職業訓練センター受講者募集**

	エクセル応用コース	ワード応用コース	ワード応用コース
開講日	5/15(水)～6/7(金)	5/20(月)～6/11(火)	6/3(月)～7/9(火)
時間	13:30～16:30	9:00～12:00	18:30～21:00
対象・定員	10人(エクセルの基本操作ができる人)	10人(ワードの基本操作ができる人)	10人(ワードの基本操作ができる人)
受講料	8,400円(別途テキスト代2,200円)	8,400円(別途テキスト代2,200円)	8,400円(別途テキスト代2,200円)
窓口申込	5/9(木)まで	5/14(火)まで	5/8(水)～28(火)
電話申込	5/7(火)まで	5/10(金)まで	5/8(水)～24(金)

	エクセル3級検定コース	ワード3級検定コース
開講日	6/10(月)～7/9(火)	6/13(木)～7/11(木)
時間	13:30～16:30	9:00～12:00
対象・定員	10人(エクセルの基本操作ができる人)	10人(ワードの基本操作ができる人)
受講料	10,800円(別途テキスト代1,650円)	10,800円(別途テキスト代1,650円)
窓口申込	5/13(月)～6/3(月)	5/16(木)～6/6(木)
電話申込	5/13(月)～30(木)	5/16(木)～6/4(火)

☎平日9時～17時にテキスト代を添えて、八戸地域職業訓練センターへ申し込み ※先着順、電話予約可  
☎46-3360



## ハローワーク八戸 マザーズコーナー出張相談



●日時 5月16日(木)13時30分  
～15時40分

●場所 こども家庭  
相談室(八戸市総  
合保健センター3  
階)



●内容 子育てをしながら働きたいお母さんの就職相談

●定員 2人(1人60分、先着順)

●申込 5月9日(木)までにハローワーク八戸職業紹介第一部門マザーズコーナー(平日9時～17時) ☎22-8609(部門コード 41#)

## 税金

### 5月の納付

【納期限】5/31(金)

#### 軽自動車税(種別割)

※減免申請手続きも納期限まで

#### ■納税相談

【夜間窓口】

5/16(木)17:00～19:30

【延長窓口】毎週(月)・(金)

18:00まで ※(祝)を除く

固収納課

☎43-9173、43-9174、43-9175

### 令和6年度(5年分)市民税・ 県民税の納税通知書を6月 中旬に発送します



令和6年度の課税(所得)証明書の発行は、6月中旬から資産税課、各市民サービスセンター、南郷事務所で開始します。

給与からの特別徴収分は、5月中旬に事業所宛てに送付し、証明書発行も5月中旬から行います。

【3月16日以降に所得税の確定申告や市民税・県民税の申告をした場合】

市民税・県民税の第1期(6月末納期限)または6月分からの給与特別徴収に、申告書の内容

を反映できない場合があり、その場合第2期(8月末納期限)以降(給与特別徴収は7月分以降)で課税または税額変更などの処理を行うこととなります。

課税(所得)証明書の内容にも変更が出る場合がありますので、ご理解ください。

固住民税課 ☎43-9232

### 軽自動車税(種別割)納 税通知書を発送します



5月上旬に、令和6年度軽自動車税(種別割)の納税通知書を発送します。納期限の5月31日(金)までに、納税通知書に記載の最寄りの金融機関などで納めてください。

納付書を使用して金融機関やコンビニエンスストアなどの窓口で納付し、領収スタンプの押印を受けると、車検時に納税証明書として利用できます。

口座振替の場合は、納期限日に振り替えされます。なお、口座振替、スマートフォン決済アプリ、地方税お支払サイトでの納付の場合は、納税証明書は送付されませんが、軽自動車税(種別割)の納税確認が電子化されているため、車検用の納税証明書の提示を省略することができます。

固住民税課(軽自動車税種別割

について) ☎43-2179

収納課(納付について)

☎43-9172、43-2164

### 自動車税(種別割・環境性 能割)の減免制度および グリーン化特例制度



自動車税種別割は、初回新規登録から一定の年数を経過した環境負荷の大きい自動車については税率を重く(重課)する「グリーン化特例制度」が実施されています。

また、身体障害者手帳、戦傷病

者手帳、療育(愛護)手帳、精神障害者保健福祉手帳の交付を受けている人またはその人と生計を一にする人、もしくは常時介護者が、これらの手帳の交付を受けている人の生業、通院、通学などのために自動車を利用している場合で、その障がいの程度や自動車の使用状況などが一定の条件に該当するときには、申請により自動車税(種別割・環境性能割)の減免を受けることができます。手帳の交付を受けた場合は、その交付後、速やかに県税部で申請してください。

現在減免を受けている人は、申請した内容に変更があったときは変更手続きが必要です。

※詳しくは県ホームページをご覧ください。

固三八地域県民局県税部

☎27-5111(内線205～207、356)

### 給与支払者向け定額減 税説明会開催



制度の概要や留意点について、説明会を開催します。

●日時 5月14日(火)

①10時30分～11時30分

②13時30分～14時30分

●場所 五戸町立公民館大ホール

●定員 各600人

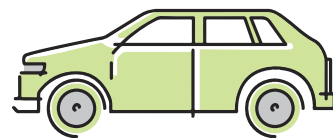
●申込 5月13日(月)までに、

①国税庁LINE公式アカウントから申し込み(LINEによる申込方法は、国税庁ホームページをご確認ください。)

②電話で申し込み

固八戸税務署法人課税第一部門

☎43-0145



## お済みですか？ 国民年金・国民健康保険の加入、喪失の届け出



20歳になったときや、退職、就職したときなど、国民年金や国民健康保険(国保)の加入または喪失の届け出が必要な場合があります。次の表で届け出に必要なものなどを確認して忘れずに手続きしましょう。

こんなとき	国民年金の届け出(20～60歳未満)	国民健康保険の届け出	届け出期限
会社の健康保険(厚生年金)、共済組合をやめたとき	年金番号がわかるもの、退職年月日がわかるもの(資格喪失確認書、離職票など)	健康保険の喪失年月日がわかるもの(資格喪失確認書、離職票など)	原則、異動日から14日以内
配偶者が加入している会社の健康保険(厚生年金)、共済組合の扶養からはずれたとき	年金番号がわかるもの、扶養からはずれた年月日がわかるもの(資格喪失確認書など)	扶養からはずれた年月日がわかるもの(資格喪失確認書など)	
会社の健康保険(厚生年金)、共済組合に加入したときや扶養に入ったとき	手続きは不要です。	国保の保険証、新しい健康保険の保険証	
20歳になったとき ※厚生年金・共済組合の加入者や被扶養配偶者は除く	誕生日からおおむね2週間以内に日本年金機構から資格取得のお知らせが届きます。届かない場合はお問い合わせください。		

- ※上記の全ての手続きに届出対象者のマイナンバーが必要
- ※国民健康保険の手続きには、世帯主のマイナンバーが必要
- ※国民健康保険の加入については、在学証明書などが必要な場合あり
- ※国民年金加入のみの届け出であれば、八戸年金事務所またはマイナポータルでも手続き可能。詳しくは日本年金機構ホームページ等をご確認ください。

固国保年金課  
 ☎43-9079(国民年金について)  
 43-9487(国民健康保険について)

## 市道下長1号線の道路拡幅工事に伴い通行規制を行います

工事期間中は一部区間において通行規制を行います。通行する皆様へ大変ご不便をおかけしますが、ご理解とご協力をお願いいたします。

- **工事期間** 6年6月上旬～7年3月31日まで(予定)  
※工事期間や通行規制などの詳細が決まり次第、現地の予告看板にてお知らせします。
- **工事概要** 施行延長50m、幅員4m→6mに拡幅

固道路建設課 ☎43-9394



## 八戸市民保養施設利用券を交付します

固福祉政策課 ☎43-9258

八戸市民保養所洗心荘が令和5年度末で廃止となったことに伴い、新たに6月から使える「八戸市民保養施設利用券」を申請により交付します。利用券と本人確認書類を対象施設に提示すると宿泊料金が1人当たり**最大3,000円割引**になりますので、ぜひご利用ください。

- **対象** 八戸市民
- **対象施設** チェリウス・アヴァンセふくち(南部町)、五戸まきば温泉(五戸町)、新山根温泉べっぴんの湯(久慈市)、カダルテラス金田一(二戸市)
- **申請受付期間** 宿泊日の8週間前から2週間前まで(土)(日)(祝)・12/29～1/3を除く  
※予定宿泊数に達し次第申請受付終了
- **利用方法** 各施設へ電話で宿泊予約(チェリウス・アヴァンセふくちのみWeb予約可)



福祉政策課窓口または市ホームページから利用券交付を申請

- **券受取方法** 住民票上の住所への郵送または福祉政策課窓口受け取り  
※年度内に1人当たり1泊分のみ発行



八戸市民保養施設  
はちのへしみん ほようせつ



詳しくはこちら



## ゴールデンウィークのごみの収集

固清掃事務所 ☎27-4511

※収集日(×の日は収集しません)

日	月	火	水	木	金	土
4/28	29	30	5/1	2	3	4
5	6	7	8	9	10	11

ごみは、必ず午前8時(早期収集地区は午前6時30分)までに出してください。収集は1日1回です。収集後に出したごみは収集しません。

### 5月の燃やせないごみの収集日

- 5/ 2(木)小中野・江陽・柏崎・吹上(田向含む)・館・是川・南郷
- 5/ 7(火)上長・湊・白銀・鮫・美保野
- 5/10(金)根城・白山台・三八城・大館・南浜
- 5/13(月)長者・下長・市川・豊崎

### 八戸清掃工場・八戸リサイクルプラザへのごみの持ち込み

4/30(火)~5/2(木)は大変混雑する事が予想されますので、可能な場合は、別の日にしていただきますようご協力ください。

固八戸清掃工場 ☎27-1351(燃やせるごみ)

八戸リサイクルプラザ ☎70-2396(燃やせないごみ)

## 下水道工事を実施します

固下水道建設課 ☎44-8253 ☎47-9065

**工事実施予定地区** 令和6年度は、次の地区で下水道管理設工事を実施する予定です。ご協力をお願いします。

- 石手洗字一本木 ●市川町字市川後、桔梗野、下中平沖 ●売市字鴨ヶ池、小待 ●大久保字小松平、沢目、下大久保
- 河原木字売場、久保、袖ノ沢、高館、二階堀、見立山 ●是川字風張、下長根、土間沢 ●鮫町字小長根、山四郎蒔目
- 尻内町字表河原、下根市、尻内、直田、中崎、鼠田、馬場、メドツ河原、前河原 ●田面木字上田面木、外久保、法霊林、山道下夕
- 中居林字狐平、狐森、中居林、彦五郎 ●長苗代一丁目 ●長苗代字窪田、内舟渡、前田 ●新井田字市子巻目
- 糠塚字大杉平、大開、五郎兵衛前、長久保、柳ノ下 ●根城字西ノ沢 ●根城八丁目 ●八太郎三丁目 ●吹上六丁目

※実施にあたり変更や取り止めとなる場合があります。工事箇所の詳細や工事の概要などについてはお問い合わせください。

※工事を始める前には、土地の所有者などを対象に説明会を開催し、工事の概要、下水道受益者負担金、下水道使用料など、下水道に関することについて説明します。詳細は、開催前に対象者へお知らせします。

**交通規制** 下水道工事の実施箇所では交通規制を実施しますので、周辺道路への迂回などにご協力ください。

### 公共ますの設置申請について

新築・改築に伴う水洗化のために公共ますが必要なときは、申請前に協議が必要です。

申請から設置までは**3か月間**かかりますので、新築・改築にあわせて計画的に申請をしてください。



詳しくはこちら

## JR八戸線の昼間集中工事により 運休・時間変更があります

- 期間 5/28(火)~30(木)
- 区間 八戸駅~久慈駅間
- 運休便 各日6本(うち2本は鮫駅~久慈駅間のみ運休)

下り	鮫駅	9:50発	久慈駅	11:10着
	八戸駅	12:24発	久慈駅	14:09着
	八戸駅	14:25発	久慈駅	16:09着
上り	久慈駅	9:16発	鮫駅	10:38着
	久慈駅	11:11発	八戸駅	12:55着
	久慈駅	13:03発	八戸駅	14:45着

- 代行輸送 なし
- 時刻変更便 各日1本

変更前	鮫駅	12:01発	八戸駅	12:23着
変更後	鮫駅	12:30発	八戸駅	12:55着

- 臨時運行便 各日2本

下り	八戸駅	13:56発	鮫駅	14:23着
上り	鮫駅	14:31発	八戸駅	14:52着

※詳しくはホームページをご覧ください。

固JR東日本お問い合わせセンター

☎050-2016-1600



## 八戸西スマートインターチェンジをご利用ください

八戸西スマートインターチェンジは、八戸駅西口から車で約5分の場所にあり、下北半島方面や十和田八幡平国立公園(奥入瀬溪流、十和田湖、八甲田山)方面、三陸復興国立公園方面とのアクセス性に優れ、東西間の通行の利便性が向上しました。高速道路を利用した旅行や買い物、市街地の渋滞を回避した通勤などの普段使いにもご利用ください。



固八戸西スマートインターチェンジ地区協議会(道路建設課内) ☎43-9113

## 補助金・助成金であなたの生活・活動をサポート！

詳しくは、各担当課にお問い合わせください。

## 学生向け

甲府市民連携推進課  
TEL43-9207 FAX47-1485

## ●学生まちづくり助成金

**対象者** 八戸圏域内の大学、短期大学、高等専門学校、専修学校などに籍を置く学生または学生のグループ

**助成対象** 学生が主体となって行う八戸圏域内の地域振興や地域貢献に関する活動、または各市町村が学生に取り組んでもらいたいテーマに関する活動

**助成金額** 1企画当たり上限24万円

**申請期限** 5/27(月)まで



## 文化・芸術活動

甲府文化創造推進課  
TEL43-9156 FAX38-0107●はちのへ文化の  
まちづくり推進事業補助金

## 〈大会出場に対する支援〉

**対象者** 市外で開催される国際大会、全国大会および国民文化祭に出場することが決定した人(団体の指導者を含む場合あり)

**補助対象** 参加に要する経費のうち、交通費、宿泊費、道具などの運搬費

**補助金額** ▷全国大会:1人5千円以内 ▷国民文化祭:1人1万円以内 ▷団体:上限10万円

※開催地などにより金額が異なる

**申請期限** 大会などが開催される30日前まで

## 〈演奏会に対する支援〉

**対象者** 市内に拠点を置く団体(団員の半数以上が市内在住)で、10人以上で構成されるアマチュアの管弦楽・弦楽・吹奏楽合奏団

**補助対象・補助金額**  
演奏会およびリハーサル(1日分)に要した公会堂の利用料金の3分の1に相当する額または20万円のいずれか低い額

**申請期限** 事業実施の30日前まで

## 〈文化芸術活動に対する支援〉

**対象者** 市内に住所がある個人または本拠がある団体

**補助対象・補助金額**  
事業経費のうち、補助対象経費または10万円のいずれか低い額

**申請期限** 事業実施の30日前まで



## ●ワークショップ開催支援事業

**対象者** 市内に住所がある個人または本拠がある団体

**支援対象** 八戸市公民館・八戸市南郷文化ホール・更上閣で行われる、将来の先駆的・創造的な文化芸術活動や、文化活動を担う人材育成などに結び付くことが期待されるワークショップ

**支援内容** 施設使用料の全額免除やワークショップ開催の広報活動

**申請期限** ワークショップ開催の20日前まで



## 暮らし

## ●水洗化工事費の融資あっ旋制度

※工事を依頼する際に指定業者にお申し出ください。

**制度概要** 融資にかかる利子を市が負担します。

**融資対象** くみ取り式トイレの改造や浄化槽廃止の工事費

**融資金額** くみ取り式トイレの改造:上限70万円  
浄化槽の廃止 :上限40万円

甲府下水道業務課 TEL44-8258 FAX47-9065



## ●カラス被害対策のためのごみ箱設置補助金

**対象者** カラス被害などによるごみの散乱を防ぐことができる構造のボックス型のごみ箱を購入・設置する町内会・自治会(1町内会・自治会あたり5基まで)

**補助件数** 160基程度(予算額に達した時点で終了)

**補助金額** ごみ箱の購入・設置に要した費用の2分の1(1基当たり上限2万5千円)

甲府清掃事務所 TEL27-4511 FAX27-7866



## スポーツ

甲府スポーツ振興課  
TEL43-9159 FAX46-5600

## ●競技大会選手等派遣補助金

**対象者** 市外で開催される国際大会、全国大会に出場する市内在住の選手および監督・コーチとして登録されている人(条件あり)

**補助対象** 競技会出場に要する経費のうち、交通費、宿泊費、大会参加費

**補助金額(1人当たり)**  
▷国際大会3万円以内  
▷全国大会5千円以内

※開催地などにより金額が異なる



## 事業者向け

## ●技術人材研修助成事業

**対象者** 自社の技術の高度化のために研究者や技術者をセミナー・研修会などに派遣する事業者

**助成対象** 受講料、交通費など

**助成金額** 1人当たり上限5万円

甲府(公財)八戸地域高度技術振興センター  
TEL21-2131 FAX21-2119



## ●産学官共同研究開発支援事業補助金

**対象者** 大学や工業高等専門学校、公設研究機関と共同で研究開発事業を行う事業者

**補助金額** ▷パイロット事業枠:10分の10(上限25万円)  
▷成果育成枠:2分の1(上限200万円)

甲府(株)八戸インテリジェントプラザ  
TEL21-2111 FAX21-2119



## 補助金であなたの生活・活動をサポート！

詳しくは、各担当課にお問い合わせください。

### 空き家

☎ 国土都市政策課 ☎ 43-2824 ☎ 41-2302

#### ● 八戸市あんしん空き家流通促進事業補助金

- 対象者** 八戸市空き家バンクに物件を登録している人または購入した人
- 対象住宅** 居住目的で売買に供する一戸建ての住宅
- 補助対象** (a)不動産登記に係る経費、家財整理・搬出に要する経費、取引仲介手数料など  
(b)リフォーム・リノベーション工事に要する経費
- 補助金額** (a)対象経費の2分の1(上限あり)  
(b)対象経費の3分の2(上限あり)
- 申請期限** (a)7年1月31日(金)  
(b)12月13日(金)



#### ● 八戸市危険空き家等除却事業補助金

- ※対象空き家の判定をするため、事前調査申請が必要です。
- 対象者** 市内にある空き家の個人所有者または相続人
- 対象空き家** 市の現地調査により、一定基準以上の危険度があり、その危険等の影響度や切迫性が高いと判定された空き家
- 補助対象** 対象の空き家の全部を除却し、敷地を更地にする工事
- 補助金額** 工事費用の5分の4(上限20~40万円)
- 申請期限** 11月22日(金)

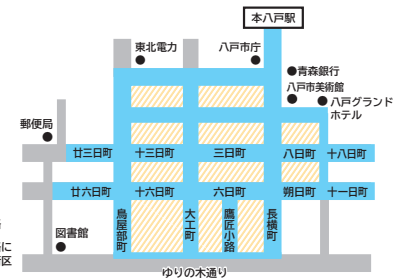


### 中心街空き店舗・空き床の活用

☎ 国土まちづくり推進課 ☎ 43-9426 ☎ 46-5600

#### ● 中心商店街空き店舗・空き床解消事業補助金

- 対象店舗** 中心商店街のうち特定の道路に面したもしくは道路に囲まれた街区にある空き店舗・空き床で、3か月以上継続して利用されていないもの
- 対象業種** 小売業、飲食サービス業、コミュニティビジネス、その他の来街機会の創出に寄与し、集客が見込まれる事業
- 補助対象** 内・外装工事、給排水衛生設備工事、空調設備工事など
- 補助金額** 補助対象経費の3分の1(上限100万円)
- 申請期限** 7年1月31日(金)(予定件数に達した時点で終了)



### 市議会で採択された請願等への対応

☎ 総務課 ☎ 43-2125

☎ 市ホームページ内で「請願等の処理状況」を検索

市議会で採択された請願等について、その処理の経過および結果(1月末時点)を報告します。詳細は、市ホームページをご覧ください。

#### 【件名①】

八戸駅西土地区画整理事業の早期完了に向けた一層の促進を求める請願(平成23年9月議会採択)

**【請願の趣旨】** 国、県に対し、事業の補助金等の財政支援をより強力に要望し、また家屋移転の促進に最大限の努力をしていただきたい。

#### 【処理の経過および結果の要旨】

令和5年度末現在、家屋移転の進捗率は約93%となる見込みとなっており、複雑に連動する家屋移転のため時間を要してはいるものの、着実に事業は進展しております。令和5年度の主な事業は、矢沢地区の都市計画道路3・4・27松森高田線の整備や下根市地区、張田地区の区画道路の整備、整地工事を行いました。今後も、補助事業費等の財政支援について、市の重点事業として国、県に対し要望してまいります。

● 担当課 駅西地区画整理事業所 ☎ 70-7555

#### 【件名②】 売市第三地区における都市計画・防災道路まち

づくり事業のさらなる整備促進に関する陳情(平成30年6月議会採択)

**【陳情の趣旨】** 都市計画道路3・4・9城下中居林線の早期着工、また、災害時の避難場所へのアクセス道路および通学路・生活道路の整備を早急に進めていただきたい。

#### 【処理の経過および結果の要旨】

市では、都市計画道路3・4・9城下中居林線を含む売市第三地区土地区画整理事業について、代替となる整備方策の検討を行っております。令和5年度は、都市計画道路3・4・9城下中居林線について、現地の測量や地質調査を実施し、これらの結果を踏まえながら、周辺環境への影響を考慮したルートの見直し案を作成いたしました。また、ルートの見直し案について、地権者の皆様を対象とした説明会を開催し、市街地整備に対する地権者の皆様の御理解を深めていただけるよう努めてまいりました。今後も、地域の皆様と意見交換等を行い、実現可能な整備方策の検討を進めてまいります。

● 担当課 都市政策課 ☎ 43-9128



## 4月から市の組織が変わりました

問人事課 ☎43-9227 ☎45-2077  
 ※詳しくは、ホームページをご覧ください。



主なものを紹介するにゃ～!



4月1日付けの人事異動では、「第7次八戸市総合計画」や「未来共創推進戦略2024」に基づく取り組みを強力に推進するとともに、社会の動きに柔軟に対応し、八戸市の明るい未来を創り上げていくため、適材適所の配置と処遇に努めました。

## 1 国民スポーツ大会準備室の課レベルへの格上げ

令和8年に開催される国民スポーツ大会および全国障害者スポーツ大会の準備・運営に向けた万全の体制をとるため、スポーツ振興課内にグループレベルで設置していた「国民スポーツ大会準備室」を課レベルに格上げしました。

## 2 商工課のグループ名称の変更

物流2024年問題への対応に向け、海上輸送の利用などモーダルコンビネーションを促進し、八戸港の貿易振興と合わせて効果的な取り組みを進めるため、「貿易振興グループ」を「貿易・物流対策グループ」に変更しました。

## 3 社会教育課のグループの再編

地域活動の拠点である公民館と学校・地域との連携事業を推進することにより、公民館機能の充実を図るほか、公民館施設の営繕等を効率的に進めるため、「社会教育グループ」を再編し、「公民館グループ」を新設しました。

## 4 図書館のグループの再編

図書館本館および南郷図書館の長寿命化対策や施設管理を円滑に行うため、「業務グループ」を再編し、施設管理等を担当する「管理グループ」を新設しました。



## 市民伝言板

料金の記載がないものは無料です。  
 掲載内容については、各問い合わせ先にご確認ください。

### 健康姿勢講座「姿勢とウォーキング」編 要申込

- 日時 4/27(土)13:00 ●場所 水産会館 小研修室
- 定員 20人 ●講師 井内隆詞(健康科学博士号、(一社)日本姿勢検定協会代表理事)
- ☎☎ KCSセンター城陽八戸出張所 ☎070-2217-5263(佐々木)

### 認定NPO法人あおもりののちの電話

#### 開局30周年記念講演会 要申込

- 日時 5/25(土)13:00～15:00(開場12:30)
- 開催方法 会場(はちふくプラザねじょう)またはオンライン(Zoom) ●講師 広川ひかる(故上島竜兵氏の妻)
- 定員 会場300人、オンライン100人(各先着順)
- ☎☎参加方法(会場またはZoom)・氏名・メールアドレスを明記の上、EメールまたはFAXで認定NPO法人あおもりののちの電話
- ☎ aomori.inochi@gmail.com ☎050-3488-9077
- ☎0172-38-4343

### 八戸友の会・友愛セール

- 日時 5/16(木)10:30～11:30(売り切れ次第終了)
- 場所 羽仁もと子記念館 八戸友の家
- 内容 八戸友の会会員手作りのケーキやクッキー、春夏衣類、日用雑貨などを販売
- ☎☎八戸友の会 ☎24-2232(日)(月)(木)10:00～15:00

### 訪問看護お仕事体験 要申込

- 日時 5/18(土)①10:00②13:30※各回2時間程度
- 場所 ビリーブケアサポート八戸支店(類家五丁目)
- 内容 訪問看護の仕事とは?現在の看護師との対話、訪問同行を通してその姿を身近に感じていただく
- 対象 訪問看護に興味のある看護師資格をお持ちの人
- 定員 各回5人
- ☎☎(株)ビリーブケアサポート八戸支店 ☎24-5718(村上)
- ☎ info@believecare.jp