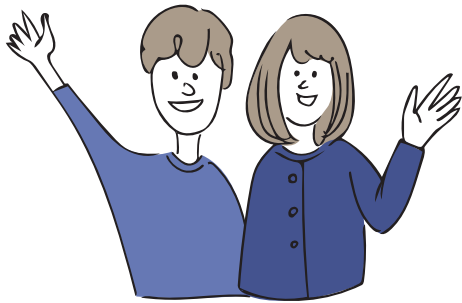


# 今月の お知らせ



## 八戸市庁

### 開庁時間

**[月～金] 8:15～17:00**

※市民課の一部窓口は18:00まで

**[土] 8:15～12:00**

※市民課の一部窓口のみ

### 郵便

郵便番号(〒031-8686)  
と課名のみで届きます。

**電話 0178-43-2111**

**FAX 0178-45-2077**

**申** 申し込みが必要 **E** メール

**問** お問い合わせ先 **ホ** ホームページ

※料金の記載のないものは、すべて無料です。  
※祝日の振替休日は、(休)と表記しています。  
※掲載の情報は12月27日現在のものです。  
諸事情によりイベント中止などの可能性があります。

### 八戸市の人口

		(前月比)
人口	218,453人	↓ 183人
うち男	104,699人	↓ 74人
うち女	113,754人	↓ 109人
世帯数	110,222世帯	↓ 32世帯
出生	98人	→ 0人
死亡	283人	→ 0人

※11月末現在。外国人住民を含む。  
出生・死亡は11月届出分

## 募集

### 八戸市国民健康保険 運営協議会委員募集



- 対象 八戸市国民健康保険の被保険者で、市が主催する審議会などの委員を3つ以上兼務していない人
- 定員 2人
- 任期 3年(6年4月～9年3月)  
※会議は年3回程度開催予定
- 報酬 1回の出席につき8,800円(税込み)
- 決定方法 書類選考
- 問**2月19日(月)(必着)までに、申込書を郵送・FAX・Eメールまたは直接提出
- 問**国保年金課  
**問**43-9376 **FAX**44-9106  
**E**kokuho@city.hachinohe.aomori.jp

### 青森県学生寮 入寮生募集



- 場所 東京都小平市鈴木町一丁目103-1
- 入寮資格 保護者が青森県民で、東京都およびその近郊の大学・専修学校などに在学または入学見込みの男子学生
- 設備 個室(ベッド・机・エアコンなど備え付け)
- 経費 入寮費年額3万円、寮費月額3万円、食費1食450円(平日の夕食のみ・希望制)、電気料金実費(上・下水道料金無料)
- ※申込方法など、詳しくは県ホームページをご覧ください。
- 申問**(公財)青森県育英奨学会(県教育委員会教職員課内)  
**問**017-734-9879



### 6年度八戸市鷗盟大学 学生募集



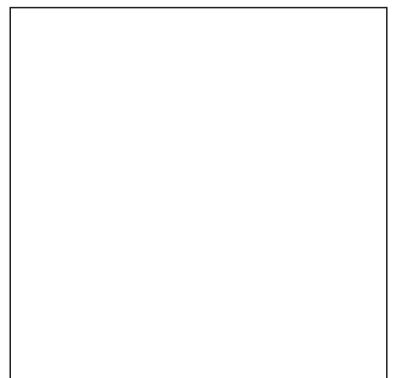
- 学習日 ▷第1学年…毎週(金)  
▷第2学年…毎週(火)
- 時間 10時～15時
- 場所 はちふくプラザねじょう
- 対象 市内在住の満60歳以上の人(昭和39年4月1日以前生まれ)
- 募集定員 ▷生活福祉科60人  
▷園芸科20人  
(申込多数の場合は抽選)
- 受講料 無料(教材費・自治会費・傷害保険などは自己負担)
- 申**1月19日(金)～2月16日(金)(消印有効)に入学志願書を郵送または直接提出
- 問**高齢福祉課 **問**43-9104

### 八戸圏域ウルシ造林事業 登録者募集(随時受付)



- 漆の生産量の拡大を図るため、ウルシ苗木の植栽を行う土地所有者、林業者および林業者等の組織する団体を募集します。
- 補助内容 ウルシ苗木の購入単価の2分の1以内の額を合算した額
  - 対象 八戸圏域(八戸市・三戸町・五戸町・田子町・南部町・階上町・新郷村・おいらせ町)の自己が経営する山林において、0.1ha以上の植栽可能な土地を準備できる人
  - 申**必要書類を郵送または直接提出
  - 問**農林畜産課 **問**43-9052

広告



**被害者支援活動員  
第13期生募集**



あおり被害者支援センターでは、犯罪・交通事故の被害者やその家族、遺族に各種支援を行う被害者支援活動員を募集しています。

●被害者支援活動員養成講座

4月からおおむね1年、毎月1回程度開催

■申込3月29日(金)までに(公社)

あおり被害者支援センター

☎017-718-2085

🏠 暮らし

**カラスの巣は春までに  
撤去しましょう**



カラスの繁殖期である春から夏は、巣に近づくと、カラスから威嚇や攻撃をされることがあります。巣がある木の所有者は、巣を見つけやすくなる冬から春にかけて巣を撤去しましょう。空の巣の撤去は、木の所有者であれば許可なくできます。枝を剪定し、見通しをよくして、巣を作られにくくすることも効果的です。

作業の際は、ヘルメットなどを着用し、周囲の安全を十分確認してください。また、作業が容易でない場合は、業者に依頼しましょう。

☎環境政策課 ☎43-9265

**家畜(牛・馬・綿羊・ヤギ・豚・鶏などを飼育している皆さんへ**



家畜(ペットを含む)を飼っている全ての人は、家畜の伝染性疾患の発生予防やまん延を防止するため、「家畜伝染病予防法」により年1回、2月1日現在の飼育状況を報告することが義務付けられています。



●報告対象 牛、水牛、鹿、馬、綿羊、ヤギ、豚、イノシシ、鶏(シャモ、チャボ、ウコッケイなど)、アヒル、ウズラ、キジ、ダチョウ、ホロホロ鳥、七面鳥

■2月29日(木)までに報告書を FAX・Eメール・郵送または直接提出

☎八戸家畜保健衛生所

☎27-7415 FAX27-7418

✉ha-kaho@pref.aomori.lg.jp

三八地域県民局畜産課

☎27-5111 FAX27-3323

農林畜産課

☎43-9254 FAX46-5697

**市収納代理金融機関の  
店舗廃止・統合**



「八戸農業協同組合南郷支店」が2月13日(火)に廃止され、「下長支店」に統合継承されます。

取扱業務に変更はありませんので、今後も市税などの納入にご利用ください。

☎出納室 ☎43-9143

広告



**市営住宅入居者募集**

団地名	戸数	階	間取り
新丁下	1	4	3DK
緑ヶ丘	1	1	3K(单身可)
石手洗	1	1	2DK(单身可)
	2	2・3	3DK
旭ヶ丘	1	1	1LDK(单身可)
	2	2・3	2LDK
西道	1	1	2DK(单身可)
河原木	1	3	3K(单身可)
類家南	2	1	3DK

※南郷地域の住宅は随時募集中

●募集期間 1/19(金)~2/9(金) (土)(日)除く

●募集条件 单身申し込みは条件有り。世帯人数により申込制限のある住宅有り。4年7月から、市営住宅に同居できる者に同性パートナーが追加されました。詳しくはお問い合わせください。

●申込戸数 1世帯1戸

●家賃 入居する部屋や世帯の人数、収入などにより異なる

●選考方法 申込多数の場合は抽選

●入居予定日 4/1(月)

●部屋の事前公開 1/30(火)・31(水) ※団地により異なる

☎☎清掃テクノ・東北産業グループ(市庁別館9階建築住宅課内) ☎☎73-5045

**県営住宅入居者募集**

団地名	戸数	階	間取り
旭ヶ丘	1	2	3LDK
白銀台	1	1	3LDK
是川	1	2	3DK
河原木	1	2	3K
白山台	1	2	3DK

※白銀台団地の一部、河原木団地の一部は常時募集中

●募集期間 2/1(木)~10(土)

※通常は(土)(日)(祝)休業ですが、2/3・10の各(土)は営業します。

●募集条件 3Kは单身または2人以上の世帯、3DKは2人以上の世帯、3LDKは3人以上の世帯

●募集戸数 1/22(月)確定・申込書類配布開始

●家賃 月額12,300円~37,000円程度

●選考方法 申込多数の場合は公開抽選(2月末)

●入居予定日 4/1(月)

●部屋の事前公開 1/26(金)

☎☎(株)東北産業(下長四丁目)

☎☎20-4002

**住宅用火災警報器は正  
常に作動していますか？**



電池切れや本体の故障などで正常に作動しないと、万一の火災に気付かずに逃げ遅れてしまい、大切な命を守ることができなくなりますので、日頃から点検や清掃を心掛けましょう。

●維持管理のポイント

▷月に一度、点検ボタンを押して(紐を引くタイプもあります)テスト音が鳴るか確認しましょう。音が鳴らない場合は、電池切れか本体の故障と思われるため、新しいものに交換しましょう。

- ▷ホコリがつくと、火災による煙を感知しづらくなるため、布などでから拭きしましょう。
- ▷設置後10年以上経過したものは交換を推奨しています。新しいものと交換した場合は、交換年月日を記入しましょう。



固消防本部予防課 ☎44-2133

**「あんしんカード」を  
利用しませんか？**



認知症などにより、道に迷って自宅に戻れなくなる心配がある人の情報を市および警察署に登録し、登録者が道に迷って保護されたときには、登録情報から個人を特定して速やかに家族などに連絡を行います。

●対象 市内在住のおおむね65歳以上で、認知症・知的障がい・精神疾患・高次脳機能障がいなどにより外出して自宅に戻れなくなるおそれのある人  
※本人・家族・成年後見人などが申請可能。また、ケアマネ

**無料 2月の各種相談**

固市民相談室(くらし交通安全課内) ☎43-2111(内線2553、2554)

相談名に **要申込** がある場合は、事前申し込みが必要です。それ以外は、相談日当日8時15分から窓口(先着順)と、10時から電話で受け付けます(⑩は窓口のみ)。なお、法律相談は、申し込み受け付け開始直後から電話が混み合い、すぐに定員に達することがあります。

場所 ①~⑩くらし交通安全課(市庁別館7階)、⑪南郷事務所(第3会議室)

記号の説明 ☎ 電話による相談 👤 面談による相談 **市民** 対象は八戸市民のみ

相談名	相談方法	日時	相談員
① 一般相談	☎ 👤	平日の8:15~17:00	市職員
② 法律相談 <b>要申込</b> <b>市民</b>	👤	2/16(金) 申し込みは2/14(水)8:30から電話で先着5人 2/26(月) 申し込みは2/21(水)8:30から電話で先着5人 各日13:00~16:00(1人30分程度) ※裁判・調停など係争中の人は除く	弁護士
③ 行政書士相談 <b>要申込</b> <b>市民</b>	👤	2/20(火)13:00~16:00 申し込みは2/13(火)・14(水)に電話で	行政書士
④ 税務相談 <b>市民</b>	👤	2/5(月)13:00~16:00(1人20分程度) 先着8人	税理士
⑤ 司法書士相談 <b>市民</b>	👤	2/9(金)・19(月)13:00~16:00(1人30分程度) 先着5人	司法書士
⑥ 土地家屋調査士相談 (不動産の表題登記や土地の境界に関する事など)	👤	2/6(火)13:00~16:00	土地家屋調査士
⑦ 不動産相談 (不動産の売買や賃貸に関する事など)	👤	2/13・27の各(火)13:00~16:00	宅地建物取引士
⑧ 公証人相談	👤	2/20(火)9:00~12:00	公証人
⑨ 行政相談	👤	2/1・8・15・22・29の各(木)13:00~15:00	行政相談委員
⑩ 人権相談	👤	2/7・14・21・28の各(水)9:00~12:00、13:00~16:00	人権擁護委員
⑪ 人権相談(南郷地区)	👤	2/13(火)9:00~12:00	人権擁護委員

相談名	日時・場所	相談内容	申し込み・問い合わせ先
「解決の糸口を見つけに行こう!」相談会(無料) <b>要申込</b>	2/17(土)10:00~16:00 消費者信用生活協同組合八戸事務所(一番町)	●内容 弁護士や専門相談員が、多重債務・借金滞納、相続、不動産売買、DV、離婚、その他くらしに関する悩みなどに対応	固消費者信用生活協同組合八戸事務所 ☎0120-102-084
相続登記の申請義務化に向けた全国一斉『遺言・相談』相談会	2/17(土)10:00~16:00 ユートリー4階 研修室	●内容 相続に関する諸問題に対する無料相談 ●相談方法 面談 ※予約不要、当日先着順	固青森県司法書士会 ☎017-776-8398



ジャーを通して申請届を提出することも可能。  
 ※詳しくは市ホームページをご覧ください。  
**申問**高齢福祉課 ☎43-2316

**洗心荘は3月下旬で閉館します**

市民保養所洗心荘(十和田市焼山地区)の最終営業日をお知らせします。

昭和61年の開設以来、多くの市民の皆さんにご利用いただきましたことに心よりお礼申し上げます。

- 宿泊利用 3月23日(土)チェックイン分まで
  - 日帰り利用 3月24日(日)
- ☎ 運営に関すること…福祉政策課 ☎43-9258  
 利用・予約に関すること…八戸市民保養所「洗心荘」(十和田市) ☎0176-74-2146

**JR東日本が夜間新幹線走行試験を行います**

- 区間・日程 ▷仙台～新青森間 2月4日(日)・25日(日)
  - 時間 23時～翌日5時ごろ
- ※日程を変更する場合あり  
 ☎ JR東日本盛岡支社 ☎019-625-4079

**大韓航空 青森・ソウル線が運航再開**

大韓航空 青森・ソウル線が1月20日(土)から運航を再開します。

- 運航ダイヤ  
 週3便(火・木・土)運行(146席)  
 ①仁川発 10時30分⇒青森着 12時50分  
 ②青森発 13時55分⇒仁川着 16時55分

☎ 県交通政策課 ☎017-734-9153

**雇用**

**公共職業訓練「住宅建築施工科」3月期受講生訓練見学説明会**

- 日時 2月2日(金)10時～12時
  - 場所 青森職業能力開発促進センター八戸実習場(類家)
  - 内容 建築CADなど訓練の概要説明、実習場見学など
  - 対象 ハローワークに求職登録をしている人
- ☎ 青森職業能力開発促進センター八戸実習場 ☎73-5535

**求職者支援訓練 受講生募集**

- 【簿記・パソコン科(短時間)】
- 日時 3月1日(金)～6月13日(木)10時～14時50分

- 場所 (一社)データワークサポート
  - 定員 15人
  - 申込期限 2月5日(月)
- 【3月開講IT簿記基礎科】**

- 日時 3月29日(金)～7月26日(金)9時10分～15時50分
- 場所 (有)ビジネスマインド根城校
- 定員 10人
- 申込期間 1月22日(月)～3月4日(月)

**【共通】**  
 ● 受講料 無料(テキスト代別途)  
 申問ハローワーク八戸 ☎22-8609

**税金**

**2月の納付** 【納期限】2/29

**国民健康保険税(第8期)**  
 ■ 納税相談  
 【夜間窓口】  
 2/20(火)17:00～19:30  
 【延長窓口】毎週(月)・(金) 18:00まで ※(祝)を除く  
 国収納課 ☎43-9173、43-9174、43-9175

**介護保険料(第8期)**  
 国介護保険課 ☎43-9285

**後期高齢者医療保険料(第8期)**  
 国国保年金課 ☎43-9065

■ 保険料の納付には、納め忘れのない口座振替がおすすめです

**職業訓練センター受講者募集**

☎ 八戸地域職業訓練センター ☎46-3360

	初心者のためのホームページ作成コース	パワーポイントコース
開講日	3/7(木)～19(火)	3/7(木)～22(金)
時間	13:30～16:30	9:00～12:00
対象	文字入力・マウス操作ができる人	文字入力・マウス操作ができる人
定員	8人	10人
受講料	4,800円(テキスト代別途)	6,000円(テキスト代別途)
窓口申込	2/1(木)～3/1(金)	2/1(木)～3/1(金)
電話申込	2/1(木)～28(水)	2/1(木)～28(水)

	電気工事士養成科
開講日	3/18(月)～7/17(水)
時間	9:15～15:40(標準時間)
内容	第二種電気工事士の資格取得を目指すとともに、パソコンスキルを習得。履歴書作成や模擬面接など、就職支援も実施。
対象	職業安定所に求職申込しており、職業安定所長から受講指示・受講推薦または支援指示を受けた人
定員	15人
受講料	無料(テキスト代・資格試験受験料・保険料・振込手数料別途)
申込	2/20(火)までにハローワーク八戸 ☎22-8609

## 国民健康保険税の 産前産後期間の軽減制 度が始まりました



- 対象者 国民健康保険被保険者で、5年11月以降に出産予定または出産した人
- 対象期間 出産月の前月から4か月分(多胎妊娠の場合は3か月前から6か月分)
- 軽減対象となる保険税 対象期間のうち6年1月以降分の所得割額と均等割額  
※課税限度額に達している世帯では軽減後も税額が変更とならない場合があります。
- 手続き窓口 国保年金課(10番窓口)・南郷事務所・各市民サービスセンター  
※出産予定日の6か月前から届け出できます。
- 持ち物 母子健康手帳  
※詳しくは市ホームページをご覧ください。

☎国保年金課 ☎43-9384

## 申告はお早めに



- 所得税・住民税  
申告期限は3月15日(金)です。例年、申告期限の間際になると申告会場が混み合い、待ち時間も長くなりますので、早めの申告をお願いします。また、所得税の申告は、ご自宅でパソコンやスマートフォンを使用したe-Taxによる申告も可能ですの

で、ぜひご利用ください。

### ●消費税・地方消費税

県の税金である地方消費税は、国の消費税と同じ申告書と一緒に税務署に申告し、消費税との合計額を国に納めます。納められた地方消費税は、国から県に払い込まれます。

今年の個人事業者の消費税・地方消費税の確定申告と納税の期限は、4月1日(月)です。忘れずに申告・納税をお願いします。

### 【納税は期限内に】

期限を過ぎて納付した場合や口座振替できなかった場合は、納期限の翌日から延滞税がかかる場合がありますのでご注意ください。

#### ▷キャッシュレス納付

納税の手続きは、非対面の振替納税、ダイレクト納付、スマホアプリ納付などが大変便利です。

#### ▷その他の納付手段

QRコードを利用したコンビニ納付、納付書による金融機関の窓口納付などがあります。

納付書は、税務署窓口および申告書作成会場に備え付けています。

※キャッシュレス納付の場合には、領収証書は発行されませんのでご注意ください。

### ●納期限

▷所得税・復興特別所得税・贈与税…3月15日(金)

▷消費税・地方消費税(個人事

業者)…4月1日(月)

### ●振替日

▷所得税・復興特別所得税…4月23日(火)

▷消費税・地方消費税(個人事業者)…4月30日(火)

☎八戸税務署 ☎43-0141

三八地域県民局県税部課税第一課 ☎27-5111(内線210)

住民税課 ☎43-9232

## 確定申告は 「マイナンバーカード」と 「スマホ」で自宅から



マイナンバーカードを利用し、マイナポータルから申告に必要な各種証明書等のデータを一括取得し、確定申告書の該当項目へ自動入力できます(マイナポータル連携)。控除証明書等の集計や1件ずつ入力する手間が省けて大変便利です。

マイナポータル連携を利用するためには、マイナポータルの利用者登録やマイナポータルとe-Taxを連携するなどの事前準備が必要です。

事前準備が完了したら、国税庁ホームページの「確定申告書等作成コーナー」からマイナンバーカードを使って、マイナポータル連携を利用して確定申告書を作成できます。

☎八戸税務署個人課税第一部門 ☎43-0141(音声案内2番)

広告

## 八戸特派大使通信

☎広報統計課 ☎43-2336

八戸市の知名度とイメージの向上を図ることを目的に、平成10年度から八戸特派大使制度を創設し、各分野で活躍されている八戸ゆかりの人々を「八戸特派大使」に委嘱して、八戸市の魅力や良さのPR、市政への提言や情報提供などのご協力をいただいています。

令和5年7月に八戸特派大使を委嘱した名久井朋之さんから、自身の活動のことや故郷への思いをお聞きしました。



名久井朋之

航空自衛隊第4航空団飛行群第11飛行隊 飛行隊長(令和4年3月から現職)

昭和56年八戸市生まれ。

新井田小学校、大館中学校、八戸高校、防衛大学校卒業。

平成17年航空自衛隊入隊。

平成21年宮崎県新田原基地(F-4EJ改搭乗)。

幹部学校、自衛艦隊司令部(海上自衛隊)、百里基地、航空幕僚監部を経て令和3年4月にブルーインパルス所属。

### 離れて気付く、八戸の素晴らしさ

本当に大切なものは失って初めて気付くというが、私は八戸の素晴らしさに、八戸を離れてから初めて気付いた。

物心がついた頃から八戸の空を見上げ続け、いつかこの地の上空を飛ばしたいと思い今の職を選び、現在ブルーインパルスの飛行隊長として勤務している。念願であったブルーインパルスに乗って八戸を上空から見たときの感動は、今でも忘れられない。

令和5年6月、私は青森市で開催される東北絆まつりの展示飛行を終え、宮城県にある松島基地へ向け三沢基地を離陸した。三沢基地は八戸の少し北に位置しているため、三沢基地から松島基地への経路上に八戸がある。離陸してすぐ南に目をやると八戸港が目につく。車で脇を通っている時にはあまり考えたことはなかったが、結構大きな港だったのだなど感心する。八戸港へと流れる馬淵川と新井田川が見えたら、その2つの川の上流へ目をやると、八戸の中心街が見えてくる。20年以上過ぎてているが、高校生の頃、同級生と帰り道に遊んだ市街地を見て少し懐かしさを覚えた。

八戸には防衛大学校へ入学する前の約19年間住んでおり、その間多くの方とつながりを持ち楽しく過ごさせてもらった。幼少期から参加していた「えんぶり」は、その年の豊作を祝い、国重要無形民俗文化財としての伝統を守るという一面とともに、地域の方々とのよき交流の場であったと思う。

また、八戸を離れてから特に感じるのが、食の素晴らしさだ。住んでいるときは当たり前のように食べていた味が、他の地域では全くといっていいほど食べることができない。日本全国を飛び回り、各地のおいしいと言われるものを食べてきたが、結局最後は八戸のものが食べたくなる。自分の中には八戸のDNAが刻まれているなとつくづく思ってしまう。

離れてみて気付いた八戸の素晴らしさを、今後も全国各地を飛び回り、微力ながら発信していけたらと思っている。

## 市営バス・南部バスの各種回数券などの払戻期限をご確認ください

お持ちの各種回数券などが下表のとおり払い戻しできなくなりますので、払戻期限までに手続きをお願いします。

券の種類	払戻期限	持ち物
▷市営バス・南部バス回数券(普通・通学・セット・お買い物) ▷1日乗車券(市営バス・南部バス) ▷まちパス ▷みんなで八戸1 dayパス ▷八戸市交通部80周年記念乗車券	<b>6年3月31日(日)</b> ※払戻手数料はかかりません。	印鑑(認め印可)
▷プレミアムセット回数券(市営バス・南部バス)	払い戻しはできません。引き続き使用できます。	

※「こども探検エコパスポート」「J・エコパスポート」「親子DE探検エコパスポート」はこれまでどおり販売し、引き続き使用できます。

● **払戻場所** ▷市営バス 旭ヶ丘営業所、はっちインフォメーション

▷南部バス 各営業所・ラピオトラベルカウンター、はっちインフォメーション、はちのへ観光案内所

※払戻額が高額になる場合は、各バス事業者営業所へお越しく下さい。

※3月は定期券更新手続きなどで窓口が混雑しますので、余裕を持った払戻手続きのご協力をお願いします。

☎運輸管理課 ☎25-5141(市営バス)

岩手県北自動車(株)南部支社八戸営業所 ☎44-7111(南部バス)



## 八戸市への移住を考えているご家族・お知り合いはいませんか？

八戸市に移住すると、移住支援金などの支援を受けられる場合があります。支援を受けるにはさまざまな条件や事前登録が必要となる場合がありますので、移住前にご相談ください。

●支援の種類 下記のうち、いずれか1つの支援が利用できます。

### 東京圏からの移住

#### 八戸市移住支援金

市内事業所に新規就業した場合などに支給。※子育て世帯、ひとり親世帯への加算あり。  
※今年度の募集は受け付け終了しました。



### 北東北3県以外からの移住

#### ほんのり温ったか 八戸移住計画支援助成金

移住のための引越費用、住宅費(家賃)、学用品購入費を助成。  
※移住前に事前登録し、市内の事業所などへ採用が決定している必要あり。



### 青森県以外からの移住

#### 医療・福祉職 子育て世帯移住支援金

医療・福祉職の資格がある人が、市内の医療・福祉施設などに就業した場合や、医療・福祉職の資格を取得するために移住して、県内の養成機関に就学した場合に支給。



### 移住前にご相談ください

- ▷移住全般に関すること 固広報統計課 ☎43-2320
- ▷移住支援金・仕事に関すること 固産業労政課 ☎43-9038



## 事業者の皆さん 地域の安心・安全見守り活動をしてみませんか？

市では、誰もが安心して暮らせる地域づくりのため、宅配業者・タクシー会社・新聞販売店などと「地域の安心・安全見守り協定」を締結し、事業者が業務上で把握した市民の生活上の異変や、道路・公園などの破損状況について情報提供を受け、必要な対応につなげる取り組みを進めています。

### 事業の仕組み

- ▷自身の業務を遂行している中で、市民の生活上の異変や道路・公園の破損などに気づいたとき、できるだけ速やかに状況を市に通報します。(業務外で新たな見守りの実施を依頼するものではありません)
- ▷通報を受けた市は、問題の解消のため関係課において訪問や現地確認などの対応を行います。(必要に応じて、関係機関とも情報を共有する場合があります)

### 協定の締結

当事業は平成26年度に23事業者のご協力によりスタートしました。毎年新たな事業者に加わっていただき、令和5年11月1日現在で42事業者のご協力をいただいています。



### 【協力事業者(業種別、順不同)】

デリー東北販売店会八戸会、はちのへ東奥・朝日販売センター中央店、(協組)八戸地区エルピーガス保安センター、ENEOSグローブエナジー(株)北日本支社、八戸ガス(株)、八戸燃料(株)、東北電力ネットワーク(株)八戸電力センター、八戸圏域水道企業団、八戸市タクシー協会、生活協同組合コープあおもり、(株)南山デリーサービス、サイトウホームライフ(株)、青森ヤクルト販売(株)八戸営業所、宮古ヤクルト販売(株)八戸支店、(株)明健堂、(有)ひので給食センター、八戸医療生活(協組)、(株)ビリーブケアサポート、日本郵便(株)八戸郵便局、日本郵便(株)八戸西郵便局、日本郵便(株)市内窓口郵便局、(株)ゆうちょ銀行八戸店、(株)ミッド八通、ヤマト運輸(株)青森主管支店、佐川急便(株)北東北支店、(株)ユニバース、(株)よこまち、(株)ジョイス八戸石堂店、紅屋商事(株)、(株)イトーヨーカ堂、(株)セブン-イレブン・ジャパン、(株)バイタルネット八戸支店、(株)サンデー、明治安田生命保険相互会社八戸支社、三井住友海上あいおい生命保険(株)東北営業部 青森生保支社、第一生命保険(株)青森支社、日本生命保険相互会社青森支社、(公社)青森県宅地建物取引業協会、(株)ハンモ不動産管理、上明戸土地家屋調査士事務所、青い森信用金庫、八戸農業(協組)

活動に関心をお持ちの事業者の皆さんは、福祉政策課までご連絡ください。

固福祉政策課 ☎43-9258 ✉fukushiseisaku@city.hachinohe.aomori.jp



詳しくはこちら

## 頑張る中小企業・小規模企業を応援します！

固商工課 ☎43-9242

八戸市内には7,000社<sup>(※)</sup>を超える企業・事業所が立地しており、その99%は中小企業です。市では、令和4年4月1日に「八戸市中小企業・小規模企業振興基本条例」を施行し、地域社会が一体となって、地域の経済と雇用を支える中小企業の振興に取り組んでいくこととしています。

今回は、市が実施する中小企業支援施策の1つである「新事業活動に対する助成」の活用事例を紹介します。

(※)出典:中小企業庁「市区町村別企業数(民営、非一次産業 2016年)」

### 令和4年度 新事業活動に対する助成 活用

## 有限会社クリーニングイルカ

専務取締役 ひらやま よしこ さん

#### ●助成金活用のきっかけ

会社の継続・発展に向けて、新しく取り組むべき事業をさまざま考えていた中、日頃からお世話になっている取引先金融機関から、21あおり産業支援センターの八木清之<sup>やまき しみず</sup>コーディネーターをご紹介いただきました。八木コーディネーターに相談する中で、この助成金を活用することについて提案いただき、この機会にチャレンジしてみることにしました。

#### ●助成金を活用した事業内容

当社店舗で利用可能な「WEB会員システム」を市内クリーニング店で初めて導入しました。お客様は、スマートフォンなどから「WEB会員ページ」にアクセスいただくことで、従来の会員証としての機能に加え、利用履歴やポイントの確認、引き取り予約、宅配依頼などさまざまなサービスをご利用いただけるようになりました。さらに、このシステムはLINEとの連携も可能で、非常に使いやすくなっています。また、当社各店舗においても、「管理者ページ」を利用した引渡状況などの一元管理やお客様への個別メッセージの送信が可能となりました。

#### ●事業の効果

「WEB会員システム」の導入により、お客様と店舗・工場を結ぶ環境が整い、お客様の利便性向上だけでなく、当社内においても従業員の負担軽減、業務効率化を実現することができました。今後、新たな取り組みを行う際にもこのシステムをベースにしていきたいと考えており、この「WEB会員システム」の導入が、当社の更なる発展につながっていくと確信しております。

「WEB会員システム」を利用している様子



有限会社クリーニングイルカ

☎小中野二丁目9-15

平成元年に第1号店(クリーニングイカ下長店)をオープン。現在は市内で「クリーニングイルカ」4店舗、「クリーニング123」6店舗を展開中。

事業の詳細は市ホームページをご覧ください。  
今年度の募集は受け付け終了しましたので、  
来年度以降の活用をご検討ください。



## 8サポ起業支援プラットフォーム「8サポmeets」メンバー募集中！

起業・創業を通じた自己実現と地域活性化への挑戦意欲のある人を支援するために、はちのへ創業・事業承継サポートセンター(8サポ)が運営するコミュニティです。現在、学生、主婦(夫)、社会人、経営者などを対象とした3つのコミュニティがあり、メンバーを募集しておりますので、起業・創業に少しでも興味がある人はお気軽にお問い合わせください。

### 3つのコミュニティ

#### ●学生起業チャレンジコミュニティ

起業・創業に興味がある高校生や大学生が集まるコミュニティ

#### ●スモールビジネスコミュニティ

先輩起業家や専門家などとの交流を通して、起業・創業の実現を目指す社会人や主婦(夫)などが集まるコミュニティ

#### ●新ビジネス創出コミュニティ

新産業の創出やビジネススキルの向上を目指す経営者が集まるコミュニティ

詳しくはこちら



ホームページ



Instagram



LINE

固はちのへ創業・事業承継サポートセンター

☎51-9593(平日9:00~17:30)

✉contact@8sapo-meets.com



## 八戸のこと、一緒に考えてみませんか？

市では、重要施策やまちづくりの仕組みなどを決定する際、市民などで構成される審議会や委員会などの「附属機関」を設置し、市民の皆さんとともに検討を進めています。より幅広い意見を市政に反映させるため、委員の公募を実施しています。



### 3月以降募集予定の附属期間委員

附属機関名称	審議内容	公募人数	任期	募集時期	委嘱時期	担当課・電話番号
1 まちの魅力創生ネットワーク会議	若者や女性にとって魅力的なまちづくりについて議論し、提言すること	1~2人	2年	3月	4月	政策推進課 ☎43-2162
2 中小企業・小規模企業振興会議	中小企業・小規模企業の振興に関する基本的事項の調査審議に関すること	2人	2年以内	3月	4月	商工課 ☎43-9242
3 社会教育委員の会議	社会教育に関すること	2人	2年	3月	5月	社会教育課 ☎43-9154
4 スポーツによる人・健康・まちづくり推進協議会	八戸市スポーツ推進計画および体育施設の将来的な整備の方向性に関すること	1人	2年以内	4月	7月	スポーツ振興課 ☎43-9159
5 都市計画審議会	都市計画決定・変更に関すること	2人	2年	4月	6月	都市政策課 ☎43-9420
6 男女共同参画審議会	男女共同参画の推進に関する基本的かつ総合的な施策及び重要事項について	1人	2年以内	4月	7月	市民連携推進課 ☎43-9217
7 協働のまちづくり推進委員会	「元気な八戸づくり」市民奨励金対象事業などの審査・評価、協働のまちづくりの推進に関すること	1人	2年	5月	8月	市民連携推進課 ☎43-9207
8 環境審議会	環境基本計画その他環境の保全・創造に関する施策の基本的事項ならびに廃棄物の減量・適正な処理に関する事項	2人	2年以内	7月	10月	環境政策課 ☎43-9265
9 緑の審議会	緑化推進に関すること	1人	2年以内	11月	7年4月	公園緑地課 ☎43-9141
10 博物館協議会	博物館の事業・運営に関すること	1人	2年以内	7年2月	7年6月	博物館 ☎44-8111

※募集時期が近くなりましたら、市ホームページや広報はちのへなどでお知らせします。

### 「公募委員候補者登録制度」をご利用ください

附属機関の公募に関する情報を、Eメールや郵便などで直接お知らせする登録制度です。

- 対象 市内在住の人
- 申込書 行政管理課で配布(市ホームページからダウンロード可)

☎各附属機関に関すること…各担当課

☎公募制度・公募委員候補者登録制度に関すること…行政管理課 ☎43-2150 ✉gyosei@city.hachinohe.aomori.jp

## はちとまネットワーク通信

☎政策推進課 ☎43-9248

八戸市と苫小牧市は、平成30年7月に交流連携協定を結び、「はちとまネットワーク」の愛称で、観光、スポーツ、物流・貿易、文化の分野で、連携事業に取り組んでいます。



### とまこまいスケートまつり

約60店舗の協賛店が立ち並び、苫小牧名物のドラム缶の上で焼くジンギスカン「しばれ焼き」など、苫小牧の名物や祭りならではの味覚を楽しむことができます。その他、子どもたちに人気の雪で作った大型すべり台をはじめ、ステージイベントでは伝統芸能や歌謡ステージ、キャラクターショーなどが行われ、子どもから大人まで楽しめる苫小牧市の冬の一大イベントです。

- 日時 2月10日(土)・11日(日・祝) 各日10:00~18:00
- 場所 中央公園(苫小牧市若草町二丁目3)

☎第58回苫小牧スケートまつり実行委員会

☎0144-32-6448



苫小牧市観光情報は  
こちら



## 国民年金保険料は前納がお得！申し込みはお早めに！

国民年金には、保険料を前払い(前納)すると毎月支払うよりもお得な割引制度があります。現金払いの場合は、日本年金機構から送付される納付書を利用できますが、口座振替またはクレジットカードによる前納を希望する場合、事前に申し込みが必要です。また、現金払いに限り、半年・1年・2年前納以外でも希望する月から最大で翌年度3月までの前納もできます。詳しくはお問い合わせください。

		納付期限 (口座振替日)	口座振替 申込期限	参考:令和5年度の割引額 (毎月納付書で納めた場合との比較)	
				現金・クレジット払い	口座振替
当月末振替(早割) ※口座振替のみ		当月分の保険料を 当月末に振替	随時		50円
前納	6か月前納	4月～9月分	4月末	2月末	810円
		10月～翌年3月分	10月末	8月末	
	1年前納(4月～翌年3月分)	4月末	2月末	3,520円	4,150円
	2年前納(4月～翌々年3月分)	4月末	2月末	14,830円	16,100円

### ● 申込方法

- ▷ 口座振替 通帳・通帳印を持って、各金融機関(ゆうちょ銀行含む)・八戸年金事務所・国保年金課⑦番窓口で手続き
- ▷ クレジットカード払い クレジットカードを持って、八戸年金事務所・国保年金課⑦番窓口で手続き

市ホームページ  
はこちら

申問八戸年金事務所 ☎44-1742(案内2-2)  
国保年金課 ☎43-9079



## 薪ストーブは適正に、安全に使用しましょう

薪ストーブの使用時に発生する煙や臭い、すすの苦情が毎年寄せられます。使用時は、煙の状況を確認し、近隣住宅に迷惑が掛からないよう煙突の位置や使用時間帯に配慮しましょう。また、薪ストーブが原因となる火災も発生していますので、正しい設置状況や使用方法を確認して安全に使用しましょう。

### 使用時の注意事項

- ▷ 薪ストーブの周囲に燃えやすいもの(洗濯物など)を置かない
- ▷ 煙突は年1回以上必ず点検し、煙突内のすすやタールを掃除する
- ▷ たき口から取灰などの火種が落ちた場合のため、不燃材のたき殻受けを設置する
- ▷ 取灰は直接ゴミ箱に捨てず、ふたのある不燃性の取灰入れにいれる
- ▷ 薪は十分に乾燥したものを使用し、一度に入れ過ぎないようにする
- ▷ 塗料などが付着した木材や、薪以外の可燃物(石炭、プラスチックなど)は絶対に燃やさない
- ▷ 必要に応じ専門業者に相談する

設置に関する離隔距離などの  
基準の詳細は、消防本部ホーム  
ページでご確認ください。



☎消防本部予防課(火災に関すること)  
☎44-2133  
環境保全課(煙や臭いに関すること)  
☎43-9107

## 市民伝言板

料金の記載がないものは無料です。  
掲載内容については、各問い合わせ先にご確認ください。

### 健康姿勢講座「姿勢とスポーツ」編 要申込

- 日時 2/3(土)13:30 ● 場所 はちふくプラザねじょう  
大会議室 ● 定員 20人 ● 講師 井内隆詞(健康科学博士号、  
(一社)日本姿勢検定協会代表理事)
- 申問 KCSセンター城陽八戸出張所 ☎070-2217-5263(佐々木)

### 参勤交代道中双六を楽しもう 要申込

- 日時 2/10(土)13:00~16:30 ● 場所 館のやかた
- 内容 八戸藩南部家の第16代当主の説明・  
解説付きの参勤交代道中双六を楽しむ
- 定員 24人(先着順)
- 申問 NPO法人北さんりく創研 ☎0194-53-3808



### 第30回よろず相談 要申込

- 日時 2/10(土)13:00~16:00 ● 場所 八戸パークホ  
テル ● 内容 医師、弁護士、税理士、社会労務士など各分野の  
専門家が、悩み事や知りたいことなどに無料で答える
- 申問 2/2(金)~9(金)平日9:30~17:30に八戸南ロータ  
リークラブ ☎080-6003-5034 ☎46-0037

### 合気道無料体験会 要申込

- 日時 2/16(金)19:00~20:30、2/17(土)13:30~15:00
- 場所 八戸市武道館 柔道場 ● 対象 小学生以上
- その他 動きやすい服装で、見学自由
- 申問 島田 ☎080-1847-1174(ショートメール可)