

# 6月の お知らせ

## ■注意事項

- 申**・**申**のアイコンは、申し込みが必要なものです。
- 料金の記載のないものは、すべて無料です。
- 祝日の振替休日は、(休)と表記しています。
- 時間は、24時間表記です。

## ■市庁の開庁時間

- 【平日(月～金)】 8:15～17:00  
※市民課の一部窓口は18:00まで  
※収納課窓口(収納業務、納税相談)も18:00まで(月)(金)のみ)
- 【休日(土)】の8:15～12:00  
※市民課の一部窓口

## ■市庁への郵便

郵便番号(〒031-8686)と課名のみで届きます。

## ■市外局番 0178

■市庁代表 ☎43-2111 ☎45-2077  
city.hachinohe.aomori.jp  
(https://www.は省略)

## ■アイコンの説明

- ☎=電話 ☎=FAX 申=申込
- 問=問合せ 申問=申込・問合せ
- E=Eメールアドレス
- ホームページ(http://www.は省略)

## 八戸市の人口

	3月末現在	(前月比)
人口	224,617人	(894人減)
うち男	107,498人	(518人減)
うち女	117,119人	(376人減)
世帯数	109,555世帯	(80世帯増)
出生	118人	(20人増)
死亡	269人	(44人増)

※外国人住民を含む  
※出生・死亡は3月届出分

## 講座・教室

### 創業・起業座談会および 支援制度説明会

- 日時 6月1日(火) 16時30分～18時30分 ●場所 はっち2階シアター2 ●内容 創業に関する支援制度の紹介や起業体験談など ●定員 30人
- 申 5月28日(金)までに県地域産業課
- ☎ 017-734-9374
- FAX 017-734-8107

### 家庭菜園講習会

#### 「夏・秋の野菜づくり」 (家庭菜園初心者向け)

- 日時 6月27日(日) ①10時～12時 ②13時～15時 ●場所

### 農業経営振興センター ●内 容 夏から秋に向けて育てる 野菜の苗の選び方、種まき、 植付け、栽培管理、施肥の ポイントなど ●定員 各25人

- 申 5月21日(金)～6月25日(金)に電話またはEメールで農業経営振興センター
- ☎ 27-9163
- E nokei@city.hachinohe.aomori.jp

### 救命講習開催

#### 【共通】

- 場所 消防本部 ●内容 心肺蘇生法とAEDの使用方法、出血時の止血法などを身につける ●対象 八戸市、三戸郡各町村、おいらせ町に居住、通勤、通学してい

### る中学生以上の個人 ●定員 各10人

#### 【普通救命講習I】

- 日時 6月4日(金) 9時～12時 ●内容 成人を対象とした心肺蘇生法ほか ●申込期限 6月1日(火)

#### 【普通救命講習II】

- 日時 6月24日(木) 8時30分～12時30分 ●対象 一定の頻度で心停止者への応急対応が想定される介護従事者など(一般の参加可) ●申込期限 6月18日(金)

#### 【共通】

- 申 氏名・性別・生年月日・連絡先を電話・FAXまたはEメールで指令救急課
- ☎ 44-4857 ☎ 46-1171
- E kyukyuu@hachinohe119.jp

### 消費者講座

- 日時 6月22日(火) 14時～15時 ●場所 市庁別館2階会議室C ●内容 足と靴の健康講座、健康は足元から
- 講師(株)橋文 ●定員 20人
- 申 6月1日(火)～18日(金)に電話でくらし交通安全全課 ☎ 43-9524

### 八戸高専公開講座

#### 【共通】

- 場所 八戸高専 ●受講料 無料(別途損害保険料あり)
- 【建築模型をつくる】

- 日時 7月10日(土) ①9時～12時 ②13時～15時 ●対象 中学生と高校生 ●定員 各10人 ●申込期間 6月8日～24日(木)

**中止**

広告

掲載の情報は4月27日現在のものです。

**お詫びと訂正**  
**広報はちのへ4月号(3月20日発行)の内容訂正・変更について**

「移動図書館をご利用ください!」(35ページ掲載)につきまして、掲載内容に誤りがありましたのでお詫びして訂正いたします。

令和3年度移動図書館巡回予定表のステーション名

【誤】② JA八戸豊崎支店  
 【正】② JA八戸旧豊崎支店

**「ロケットはなぜ飛ぶか」**  
**「ロケットロケットコンテスト」**

●日時 7月10日(土) 10時～12時30分 ●対象 小学生(3年生以下) ●者同伴 ●定員 24人(超過の場合抽選) ●申込 6月15日(火)～7日(木)

**中止**

申元 八戸工業高等専門学校  
 TEL 27-7239

**お詫びと訂正**  
**広報はちのへ4月号(3月20日発行)の内容訂正・変更について**

「移動図書館をご利用ください!」(35ページ掲載)につきまして、掲載内容に誤りがありましたのでお詫びして訂正いたします。

令和3年度移動図書館巡回予定表のステーション名

【誤】② JA八戸豊崎支店  
 【正】② JA八戸旧豊崎支店

**時●場所** 介護予防センター  
**内容** 認知症について正しい知識、適切な対応の仕方を学ぶ ●講師 キヤラバン・メイト(養成講座を行うための研修を受講した人)  
 ●定員 各15人程度

申元 5月24日(月)～6月11日(金)に電話で介護予防センター TEL 38-0726

**催し**

**ユートリーおみやげショップ**  
**はちのへローカルマーケット**

【新規企画! 福島県フェア】  
 ●日時 6月2日(水)～30日(水) 10時～18時 ●内容 福島りょうぜん漬、おんせん玉子、ももふる(桃シャーベット)、薄皮饅頭・ままだおる(数量限定品)  
 申元 (一財)VISITはちのへ TEL 70-1110

**大館公民館文化祭**  
 ●日時 6月5日(土)・6日(日) 10時～14時 ●場所 大館公民館 ●内容 公民館講座や公民館自主クラブで作成した作品の展示、テイクアウト品の出店など

大館公民館 TEL 25-3331  
 社会教育課 TEL 43-9516

**募集**

**中央卸売市場テナント募集**  
 ●募集店舗花き部41㎡(1店舗) ●月額使用料1㎡当たり800円～1千300円(税抜)。業種により異なりますので、店舗営業の資格基準と併せてお問い合わせください。  
 ●保証金月額使用料の3か月分

申元 中央卸売市場  
 TEL 28-8888

**あおり出会いサポートセンター会員・協賛団体募集**  
 【個人会員・団体会員】  
 ●内容 婚活イベント情報や婚活セミナーの案内をメールマガジンで配信 ●対象 出会いを望む満20歳以上の独身者で、原則県内に住む人 または県内に事業所などがある企業・団体など

【協賛団体】  
 ●内容 出会いの場となるイベント企画、開催情報の提供 ●対象 県内に事業所などがある企業・団体など

申元 あおり出会いサポートセンター  
 TEL 017-721-1250  
<http://adsc.jp>

**転入者へ配布する「八戸ウェルカムチケット」への広告募集**

●サイズ・色数 64mm×65mm・4色 ※広告はデータで提出  
 ●枠数 12枠(申込多数の場合抽選・枠数が増える場合あり) ●掲載料 1枠1万5千円(税込) ●掲載の制限 「八戸市有料広告掲載に関する基本方針」などにより掲載できない場合あり ●配布時期 9月1日～4年8月31日

●配布予定部数 8千部

申元 6月18日(金)までに申込書(市ホームページからダウンロード可)を郵送・FAX・Eメールまたは直接 広報統計課  
 TEL 43-2336 FAX 47-1485  
 市ホームページ内で「ウェルカムチケット」を検索

6月分

**八戸市民大学講座**

▷どなたでも受講できます。(受講料・受講申し込み不要)  
 ▷原則、講演開始1時間前に開場。体温が37.5℃以上ある人は来場をご遠慮ください。

開講日時・場所	講師・演題
6/24(木) 18:30～20:00 公会堂 ※18:15から開講式	かどくら たかし 門倉 貴史<エコノミスト、BRICs経済研究所代表> 【演題】必ず誰かに話したくなる経済学～新型コロナウイルス拡大が日本経済に及ぼす影響～

▷新型コロナウイルス感染症拡大防止対策として、マスクの着用、会場受付での検温、手指のアルコール消毒、受講者の氏名・連絡先などの記入にご協力をお願いします。  
 ▷託児室を設置しますので、1週間前までに社会教育課へお申し込みください。

市教育委員会 社会教育課  
 TEL 43-9154

掲載の情報は4月27日現在のものです。

**令和3年度後期**

**特別支援アシスタント募集**

●内容特別な支援を要する児童生徒の学習や生活の支援などを行うアシスタントを募集 ●定員10人 ●任期8月24日～4年3月25日

●対象教育に関心のある人（教育、保育、看護、言語聴覚士などの資格・経験があるとなお可） ●報酬1時間1千円（期末手当有り）※年間580時間程度 ●決定方法書類選考および面接※決定は8月上旬

●市ホームページで確認の上、6月23日（水）までに申込書を郵送または直接こども支援センター

☎38-0724  
市ホームページ内で「特別支援アシスタント」を検索

**南部昔口語り部養成講座**

**第9期生募集**

●日時7月15日・29日、8月26日、9月16日・30日の各（木）▽午前部：10時～11時30分▽夜間部：19時～20時30分 ●場所市公民館 ●内容南部地方の昔話の語り部を養成 ●講師 榎谷

のぶお 伸夫、ささき 和子、はせべ 美智子 ●テキスト代500円

●申込 6月25日（金）までに住所・氏名・年齢・電話番号・「八戸市公民館語り部講座宛」と明記し、郵送・FAXまたは直接市公民館

☎45-1511 FAX44-7176



**保留地を販売します**

●内容八戸駅西土地区画整理事業地内の保留地（宅地）を一般競争入札により販売 ●応募要領・保留地情報5月20日（木）市ホームページで公開予定

●申込 5月20日（木）～6月14日（月）に駅西區画整理事業所 ☎70-7555

市ホームページ内で「駅西」を検索

**夜間の利用申込がない日は**

更上閣・南部会館の閉館時間が早くなります

▽更上閣

【通常】9時～21時

【夜間利用なし】9時～17時

▽南部会館

【通常】9時～21時

【夜間利用なし】9時～19時

●申込 文化創造推進課

☎43-9156

更上閣 ☎22-2260

南部会館 ☎43-9202

**東日本大震災で住宅に被害を受けた人を支援します**

●被災者住宅再建支援事業補助金

●内容半壊以上の被災住宅を原則解体するなどし、耐震性が断熱性が高い住宅を新たに取得の場合、費用の一部を補助 ●申込期限4年1月31日（月）

【被災者定着促進事業・住宅再建補助金】

●内容半壊以上の被災住宅を原則解体するなどし、住宅を取得するなどの場合、費用の一部を補助 ●申込期限4年1月31日（月）

**【被災者定着促進事業・賃貸住宅定住補助金】**

●内容半壊以上の被災住宅を原則解体するなどし、賃貸住宅（主に公営住宅）に定住の場合、転居費用などに充てる資金を補助 ●申込期限4年3月31日（木）

**電線地中化工事に伴う通行規制のお知らせ**

道路建設課 ☎43-9394

〈工事期間〉12月下旬まで  
〈作業時間帯〉8:30～17:00

※夜間工事 6月上旬～下旬まで（20:00～6:00）

電柱や電力線、通信線を収容する共同溝を地下に埋設する工事のため、下図の区間の通行規制を行います。工事期間中は、2車線のうち1車線を規制し、片側交互通行となります。



通行する市民の皆様へ大変ご不便をおかけしますが、ご理解とご協力をお願い申し上げます。



※当補助金は今年度で終了します。市外で被災した人も対象になりますが市内に住所を移す必要があります。詳しくはお問い合わせください。

●申込 建築住宅課 ☎43-9109

**猫は室内で飼いましょう**

猫を外に放すことは、猫を危険（他の猫との接触による負傷・病気への感染、交通事故、迷子、予期しな

い繁殖が行われるなど）にさらすことになり、また糞尿被害など近所からの苦情の原因にもなりかねませんので、次のことを心がけて、室内で飼いましょう。

▽迷子札などの身元表示をする。▽外で遊ばせる際はひもなどでつなぎ、目を離さない。▽予期しない繁殖を防ぐために不妊・去勢手術をする。

●申込 衛生課 ☎38-0721

掲載の情報は4月27日現在のものです。

北緯40° ナニヤラ連邦 久慈☆トピックス

「平庭闘牛大会」「つつじまつり」開催

平庭闘牛大会は、久慈市山形町で年4回(5月、6月、8月、10月)行われています。迫力ある闘牛のイベントを見られるのは、東北では山形町のみです。この機会にぜひご覧ください。

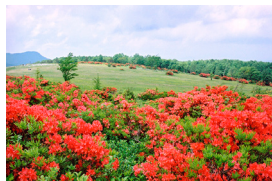
平庭闘牛大会(つつじ場所)

【場所】平庭闘牛場(山形町来内)  
【日時】6/20(日)11時~13時  
【入場料】※中学生以下無料  
前売1,000円 当日1,200円

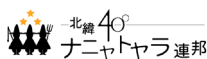


平庭高原つつじまつり

【場所】平庭高原(特設会場にて屋台村同時開催)  
【日時】6/13(日)10時~14時



☎久慈市山形総合支所産業建設課  
☎0194-72-2111



動物由来感染症を防ぎましょう

「動物由来感染症」とは、動物から人に感染する病気の総称で、人も動物も重症になるもの、動物は無症状で人が重症になるものなど、さまざまな種類があります。日常生活では次のことに注意し感染を防ぎましょう。  
▽犬の登録と狂犬病予防注射を受けさせる。▽動物との過剰な触れ合いを控える。▽動物に触れたら手洗いをする。▽ペットの身の回りは清潔にする。▽ペットの糞尿は速やかに処理する。▽室内でペットを飼うときは換気をする。▽野生動物の飼育や野外での接触は避ける。

糞尿は速やかに処理する。▽室内でペットを飼うときは換気をする。▽野生動物の飼育や野外での接触は避ける。  
☎衛生課 ☎38-0721

雑草を刈り取り 快適な生活環境づくりにご協力を

土地の所有者、管理者の皆さんは、日頃から所有地の適正な管理に努めましょう。特に雑草が繁茂すると、害虫の発生やごみの不法投棄、隣接家屋への被害を誘

発するおそれがあります。刈り取った雑草は焼却せず、燃やせるごみの収集日に出すなど適切に処理してください。  
☎環境保全課 ☎43-9107

食品関連事業者の皆さんへのお知らせ

食品衛生法が改正され、新しい営業許可制度および営業届出制度が本年6月1日から施行されます。これにより次の業種は新たに営業許可の取得が必要となります。ただし、施行日前から営業を行っている場合は、3年間の経過措置期間があります。

●新たに営業許可の取得が必要となる業種漬物製造業、水産製品製造業、液卵製造業、食品の小分け業  
また、原則、営業許可業種以外の全ての食品関連事業者(一部業種を除く)が届け出の対象となりますので、本年11月30日(火)までに届け出てください。  
☎衛生課 ☎38-0720  
☎市ホームページ内で「営業許可業種」を検索

はちのへ共通商品券 販売終了のお知らせ

昨今、インターネットの普及により人々の消費生活が大きく変化する中、電子決済など支払手段が多様化し、今後、発行高の増加が見込まれないことから、「はちのへ共通商品券」は、6月30日をもって販売を終了することになりました。なお、お買い上げいただいた商品券は、券面に記載されている有効期限まで使

用できます。  
☎はちのへ共通商品券協同組合事務局 ☎71-1991

市指定金融機関の店舗廃止・統合

青森銀行八戸ニュータウン出張所が6月28日(月)に廃止され、根城支店に統合継承されます。取り扱い業務に変更はありませんので、今後も市税などの納入にご利用ください。  
☎出納室 ☎43-9143

根城二ツ屋線道路改良工事に伴う 通行止め(夜間開放)のお知らせ

〈通行止め期間〉5月中旬~6月中旬のうち2週間程度  
〈時間〉9:00~16:00

●工事期間  
9月30日☎まで



工事の進捗などにより左右されるため、通行止めの日程が決定次第、周辺に看板を設置し周知を図ります。

☎道路建設課  
☎43-9394

掲載の情報は4月27日現在のものです。

## 市街化調整区域における50戸連たん制度の廃止と既存住宅利用

八戸市(南郷除く)は都市計画法により都市計画区域を定め、無秩序な市街地の拡大を防止するため、計画的な市街化を図る市街化区域と市街化を抑制する市街化調整区域に区分しています。

近年の少子高齢化などによる都市構造の変化に対応するため、現在の都市政策は人口減少社会を見据えたコンパクトなまちづくりへ転換してきています。このような方針を踏まえ、市街化調整区域においても、市街化区域に隣接する住宅地における住宅建築を許可する「50戸連たん制度」を令和5年3月31日で廃止します。また、空き家対策にも配慮し、4月1日より、市街化調整区域において適法に建築・利用された既存住宅の第三者への売買・譲渡などにおける許可基準を新たに設けました。詳しくはお問い合わせください。  
**図 建築指導課 43-9136**

## 学生の住所と選挙権

八戸市から離れて修学している学生の皆さんは、八戸市に住民票があっても、住所は、修学のための寮や下宿などの居住地にあるとされるので、八戸市で投票することができません。

修学地で投票するためには、引っ越し先に住民票を移し、その修学地の選挙人名簿に登録されることが必要です。

引っ越しの際は、住民票も忘れずに移しましょう。

**図 選挙管理委員会 43-9167**

## 合併処理浄化槽設置補助金

合併処理浄化槽は、し尿のみを処理するくみ取りトイレや単独処理浄化槽と比べると、生活雑排水も含め、汚れを10分の1程度まできれいにするため、環境にやさしく、衛生的で快適な生活を行うことができます。

公共下水道・農業集落排水の事業計画区域外の住宅で、単独処理浄化槽やくみ取りトイレを合併処理浄化槽に切り替える場合、設置

費用の一部を補助します。

● **補助限度額** ①くみ取りトイレからの切り替え ②単独処理浄化槽からの切り替え

(例) 5人槽 ①35万2千円 ②42万2千円

▽単独処理浄化槽の撤去 ②9万円

▽宅内配管工事 ②30万円

● **補助対象外**

▽申請前に浄化槽を設置した場合など

**図 下水道業務課 44-8258**

## JR東日本が夜間新幹線走行試験を行います

● **区間・日程**

【仙台～新青森間】

6月1日(火)・5日(土)・8日(火)・12日(土)・15日(火)・19日(土)・26日(土)・29日(火)

● **時間** 23時～翌日5時ごろ

※日程を変更する場合があります

**図 JR東日本 盛岡支社 019-625-4019**

## マイナンバーカード出張申請受付が始まります

● **内容** 市職員が出張してマイナンバーカード用の写真

## 「児童虐待・DVかな？」と思ったらご連絡を!

### 【児童虐待相談】

身体的、性的、心理的な虐待、ネグレクト(養育保護義務の拒否・怠慢)など

### 【DV相談】

配偶者や恋人、パートナーなどからの身体的、精神的、性的な暴力に悩んでいる人



児童虐待・DV	八戸市こども家庭相談室	☎38-0703 市「こども家庭相談室」 ※メール相談も受付
児童虐待	児童相談所 虐待対応ダイヤル	いちばやく ☎189(全国共通)
	子ども虐待ホットライン (青森県八戸児童相談所)	☎0120-74-6552 ※24時間受付
DV	DVホットライン (青森県女性相談所)	☎0120-87-3081 ※24時間受付
	DV相談ナビ	はれれば ☎#8008

## 地域集会所の整備に関する補助金

● **対象施設** 町内会、自治会などが管理運営する生活館や集会所など

● **補助対象新築**、建て替え、改修、トイレ水洗化またはトイレ洋式化に伴う改修に要する工事費

● **補助金額** 工事費用の2分の1以内の額(限度額あり)

※補助要件や工事スケジュールなどについて、事前に市との協議が必要です。

掲載の情報は4月27日現在のものです。

## 県営住宅入居者募集

団地名	戸数	階	間取り
多賀台団地	2	1	3LDK
白銀台団地	2	1	3LDK
	1	2	3LDK
是川団地	1	3	3LDK
	2	3	3DK
河原木団地	1	2	3K
白山台団地	1	2	3DK
	1	3	3DK

**募集期間** 6/1(火)～10(木)※土・日・祝日除く。  
ただし5(土)は営業

**募集条件** 3Kは単身、または2人以上の世帯、  
3DKは2人以上の世帯、3LDKは3人以上の世帯

**募集戸数** 5/20(木)確定・申込書類配布開始

**選考方法** 申込多数の場合公開抽選(6月末)

**家賃** 月額12,900円～38,300円程度

**入居予定日** 8/1(日)

※河原木団地の一部、岬台団地は常時募集もあり

☎️☎️(株)東北産業(八太郎一丁目)☎️☎️20-4002

### 申請福祉政策課

☎️43-9294

市ホームページ内で「地域集会所整備費補助金制度」を検索

### 「障がい者雇用促進企業からの物品等調達優遇制度」の登録申請の受付

市では、障がい者の雇用に努める市内の中小企業から優先的に物品などを調達することににより、障がい者の雇用の促進を図ることを目的とした優遇制度を実施しています。障がい者雇用促進企業として登録を希望する企業は、登録申請書を提出してください。

●対象次のいずれにも該当する企業▽八戸市物品の購入等競争入札参加資格者名簿に登録され、市内に本店、支店などを有する中小企業

▽申請日および過去1年間において、市内の本店、支店などの障がい者雇用率が2.3%以上の企業、または常時雇用している労働者数43・5人未満の場合は、1人以上の障がい者を雇用している企業 ●優遇内容市が物品または印刷物を調達する際、障がい者雇用促進企業を優先して指名するよう努めます。 ●受付期間随時 ●有効期間登録日から登録日の属する年度の3月31日まで

### 固契約検査課☎️43-2158

中小企業の経営上のお悩みを最初の相談から課題解決まで支援します(相談無料)

八戸商工会議所中小企業相談所では、中小企業の皆さんの身近な相談相手として、経営者と一緒に経営課題の解決に向けて各種支援に取り組んでいます。経営に関する困りごとやお悩みなら、どんなことでもお気軽にご相談ください。

☎️八戸商工会議所 中小企業相談所☎️43-5111

### 行政相談委員の委嘱

4月1日付けで総務大臣から委嘱された行政相談委員は次のとおりです。

- ▽津田健造▽伊藤和雄
  - ▽青田薫▽駒井規子
  - ▽元沢弘志▽慶長洋子
- ☎️☎️2148

### 人権擁護委員の委嘱

人権擁護委員の新原秀郎さんが3月31日に任期満了で退任されました。4月1日付けで法務大臣から委嘱

された人権擁護委員は次のとおりです。

- ▽丹野隆之(新任)
- ☎️☎️2148

### シートベルト・チャイルドシート着用促進運動のお知らせ

近年、交通事故死者数は減少傾向にありますが、シートベルトを着用していれば命が助かったかもしれない事故は未だに多く発生しています。

シートベルト・チャイルドシートの着用率の向上と正しい着用の普及啓発を目的に、『シートベルト・チャイルドシート着用促進運動』が実施されています。

### ●運動の重点

- ▽全ての座席におけるシートベルト着用義務の周知徹底
  - ▽チャイルドシートの正しい使用の徹底
- ☎️☎️9218

## 健康・福祉

### 子ども医療費助成について

#### ●医療費助成範囲

- ▽0歳～中学生・外来・入院
- ▽高校生：入院のみ

●受給資格保護者の所得により判定(7月診療分からは、令和3年度所得税(令和2年中の所得)で判定)

●申請書6月中旬までに、新たに所得要件に該当する可能性があるお子さんの世帯に対し発送しますので、内容を確認し申請してください。要件に該当していても、申請しなければ助成は受けられません。

※現在資格証の交付を受けているお子さんは、手続きの必要はありません。

※判定に用いる所得額は扶養親族等の数によって異なります。申請書が届いていない人も対象になる場合がありますので、詳しくはお問い合わせください。

☎️☎️9428

掲載の情報は4月27日現在のものです。

## 児童手当現況届を忘れずに提出しましょう

現況届は、毎年6月1日の状況を把握し、6月分以降の手当を引き続き受ける要件を満たしているかどうかを確認するためのものです。

提出が必要な人には、6月中旬に案内と提出書類を郵送しますので忘れずに提出してください。

●提出期限 6月30日(水)  
 〇子育て支援課  
 ☎43-9428

## 父・母を亡くした児童の保護者に弔慰金を支給します

●対象 中学校3学年修了前に父・母を亡くした児童を養育している保護者 ●弔慰金の額▽児童の父または母が死亡した時：1万円▽児童の父母が同時に死亡した時：2万円 ●持ち物 保護者名義の預金通帳 ●申請期間 児童の父・母が死亡した日から6か月以内

〇子育て支援課  
 ☎43-9581

## ひとり親家庭などへの家庭生活支援員派遣制度があります

母子・父子家庭や寡婦家庭の生活を支援するため、家庭生活支援員を派遣し、無料で保育や家事援助を行います。

●対象 母子・父子家庭や寡婦家庭で、親の就学や就職活動・疾病・冠婚葬祭などのため、家事や子どもの保育に一時的に困っている人  
 ※所得により、利用できない場合があります。  
 〇こども家庭相談室  
 ☎38-0703

## 幼稚園選びには八戸市私立幼稚園協会のホームページをご覧ください

八戸市には「八戸市私立幼稚園協会」加盟園が20園あります。各園が一人ひとりの個性が輝くための教育環境を整え、丁寧な教育を心掛けています。

また、特徴ある園運営をし、独自の教育方針の中で、幼稚園教育要領、認定こども園教育・保育要領を根幹とし、乳幼児期に望ましい教育を進めています。

各園によって活動が異なりますので、詳しくは八戸市私立幼稚園協会事務局のホームページをご覧ください。

〇八戸市私立幼稚園協会事務局  
 ☎070-2021-1322  
 ☎45-3671  
 ✉8-youchien.com  
 〇こども未来課  
 ☎43-9094

## 65歳以上の介護保険料の特別徴収仮徴収額を変更します

前年度から継続して介護保険料を特別徴収(年金からの差引き)する場合、4・6・8月(仮徴収期)は、原則として2月と同額を差し引きます。

4・6・8月に仮徴収する額は、「令和2年度介護保険料決定通知書」でお知らせしていましたが、仮徴収期と本徴収期(10・12・2月)で1回の徴収額に大きな違いが生じる人は、徴収額の平準化を図るため6月と8月の仮徴収額を減額または増

## 年金手帳や年金証書などを紛失したときは…

### 【年金手帳の再交付を希望するとき】

現在加入している年金制度の区分により申請窓口が異なります。

加入年金制度	申請窓口
国民年金加入者	▷八戸年金事務所▷八戸市国保年金課7番窓口
共済組合加入者と、共済組合加入者に扶養されている配偶者	▷八戸年金事務所
厚生年金加入者と、厚生年金加入者に扶養されている配偶者	▷八戸年金事務所▷厚生年金加入の勤務先

### 【年金証書・額改定通知書・振込通知書の再交付を希望するとき】

下記の窓口で再交付の申請ができます。

八戸年金事務所、八戸市国保年金課7番窓口、南郷事務所、各市民サービスセンター

### 【年金手帳・年金証書などの再交付を申請するときに必要な物】

申請する人の本人確認ができるもの(マイナンバーカードや運転免許証など写真つきのものは1つ・健康保険証など写真無しは2つ)、委任状(申請する人が本人以外の場合)

### 【交付にかかる期間】

	八戸年金事務所	市役所
年金証書など	2~3週間	2~3週間
年金手帳	1週間程度	2~3週間

※年金証書は、年金事務所で本人が手続きをする  
と即日交付される場合があります。(要相談)

〇八戸年金事務所 ☎44-1742(案内2-2) 国保年金課 ☎43-9079



額変更します。変更となる人には、5月下旬に「介護保険料特別徴収(仮徴収)額変更通知書」を送付します。  
 なお、7月初旬に送付する

「令和3年度介護保険料決定通知書」において、3年度の保険料額および10月以降の徴収額をお知らせします。  
 〇介護保険課 ☎43-9285

## 敬老祝金を支給します

今年度中に88歳および100歳に到達する人に対し、敬老の日をめぐりに敬老祝金を次のとおり支給します。

- 対象年齢および金額▽88歳：1万円▽100歳：10万円
- ☎高年齢福祉課 43-9104

## 住民税

### 市民税・県民税の納付

【市民税・県民税の納付は6月から】

- 普通徴収年4回の納期（6・8・10・12月）に納付書払いや口座振替で納付する方法です。令和3年度の普通徴収分の「納税通知書」は、6月11日（金）に発送予定です。

●特別徴収給与所得者に代わって、その給与の支払者が、毎月（6月～翌年5月）の給与から税額を差し引き、取りまとめて納付する方法です。特別徴収分の「特別徴収税額通知書」は、5月17日（月）に事業所へ送付しました。

※令和3年度分の市民税・

掲載の情報は4月27日現在のものです。

県民税は「2年中」の所得に對して課税されたものです。

●年金所得者の特別徴収9ページをご覧ください。

### 【転出者の納税】

市民税・県民税は、1月1日現在の住民登録のある市区町村へ納めることになっていきます。1月2日以降に当市から転出した場合は、令和3年度の市民税・県民税は当市に納めることになりません。なお、市外から納める場合は、ゆうちょ銀行、郵便局（東北6県に限る）またはコンビニ納付をご利用ください。

【退職したときは自分で納付を】

給与所得者（特別徴収の人）が、退職などにより給与から市民税・県民税の差し引きができなくなったときは、対象年度の年税額の残額を、後日送付される納税通知書で納めることとなります。

### ●3月に退職した人

給与から引ききれなかった令和2年度の残額分と、令和3年度分それぞれの納税通知書が届きます。

●6月以降に退職予定の人

給与から引ききれなかった令和3年度の残額分（4年5月分まで）の納税通知書が届きます。

【3月16日以降に所得税の確定申告や市民税・県民税の申告をした場合】

市民税・県民税の第1期（6月末納期限）または6月分からの給与特別徴収に、申告書の内容を反映できない場合があります。その場合、次の納期以降で調整しますのでご理解ください。これにより課税（所得）証明書も取得時期によっては申告内容が反映されていませんので、ご留意ください。

☎住民税課 43-9232

### 自動車税種別割は納期限内に納めましょう

- 納付期限 6月30日（水）
- 納付場所 最寄りの金融機関、郵便局またはコンビニエンスストア

納税通知書で自動車税種別割を納付した場合は、領収スタンプの押印を受けると、納税証明書として利用できます。また、インターネット上の専用サイトから

クレジットカードを利用して納付することもできます。クレジットカードまたは口座振替により納付した場合、納税証明書が送付されませんが、自動車税種別割の納付確認が電子化されて

いるため、車検用の納税証明書の提示を省略することができます。

☎三八地域県民局県税部 27-5111（内線205、206、207、356）

## 6月23日～29日は男女共同参画週間

### 「女だから、男だから、ではなく、私だから、の時代へ。」

内閣府で募集した「男女共同参画週間」のキャッチフレーズの最優秀作品が決定しました。「多様性」という言葉がいろいろなところから聞こえてくる時代。性別によって「自分らしさ」の選択肢を狭められることなく、自由な発想であらゆる可能性に向かってこれからの未来を創っていけるように、との思いがこめられています。

### 男女共同参画社会とは

#### 職場



男女が対等なパートナーとしていきいきと働く

#### 家庭



男女が積極的に家事・育児・介護などに参画

#### 地域



男女がさまざまな活動に協力して参加

性別にかかわらず、社会のあらゆる分野で、個性と能力を発揮し活躍できる「男女共同参画社会」を実現するために、一人ひとりの取り組みが必要です。

☎市民連携推進課 43-9217



## 6月の納税 市県民税(1期)

【納期限】

6/30水

納税相談をご利用ください

- 夜間窓口 6/22(火)  
17時～19時30分
- 延長窓口 毎週(月)(金)18時まで  
※(祝)を除く

固収納課☎43-9173、43-9174、43-9175

### 税証明の委任状

課税証明など市税関係の証明書を申請する際、代理人が申請する場合は、夫婦、親子などのご家族であっても、必ず本人からの委任状が必要です。

法人についても代理人が申請する場合は、代表者印が押印された代表者からの委任状が必要です。

また、支社や営業所などによる申請の場合は、代表者(本社)からの委任状が必要ですのでご注意ください。

### ●対象となる証明書

住民税関係	課税(所得)証明書、 営業証明書
資産税関係	資産証明書、無資産証明書、 住宅用家屋証明書
納税関係	納税証明書

※委任状は必ず本人が署名または記名押印(スタンプ印以外のはんこ)してください。申請の際、委任状のほか代理人の本人確認書類(運転免許証など)が必要です。亡くなった人の証明書を申請する場合、戸籍謄本などが必要な場合があります。

固資産税課☎43-9037

### 雇用

#### 労働保険年度更新手続き

労働保険の年度更新を行う時期です。お早めに手続きをお願いします。

●申請窓口・郵送、またはインターネットから電子申請  
●申告・納付期間 6月1日(火)～7月12日(月)  
固青森労働局労働保険徴収

室  
☎017-734-4145

## 〈職業訓練センター受講者募集〉

☎八戸地域職業訓練センター☎46-3360

	ワード初心者コース	エクセル初心者コース	パワーポイントコース
開講日	6/23(水)～7/29(木)	7/1(木)～30(金)	7/1(木)～15(木)
時間	18:30～21:00	9:00～12:00	13:30～16:30
定員	10人	10人	10人
受講料	10,800円※テキスト代別途	10,800円※テキスト代別途	6,000円※テキスト代別途
窓口申込	6/1(火)～17(木)	6/4(金)～25(金)	6/4(金)～25(金)
電話申込	6/1(火)～15(火)	6/4(金)～23(水)	6/4(金)～23(水)

## 〈ひとり親家庭を応援する講習会などのご案内〉

☎子ども家庭相談室 ☎38-0703

県母子寡婦福祉連合会 ☎017-735-4152

	①調理師試験準備講習会	②パソコン講習会(個別指導)	③調剤薬局事務講習会	④介護職員初任者研修
日時	9月初旬 2日間 9:30～17:00	9月～12月の間 計34時間	9月～10月の間 平日夜間 12回	9/30(木)～12/16(木) 平日日中 16回
場所	八食センター※詳細未定	八戸パソコン学院(根城)	㈱ニチイ学館八戸校(番町)	㈱ニチイ学館八戸校(根城)
定員	2人程度	7人程度	7人程度	2人程度
申込期間	7/16(金)～8/13(金)			

	⑤キャリアカウンセリング
内容	個別面接により就職活動の計画に悩む人の方向性を一緒に検討
場所	(有)イニシオ(番町)
定員	若干名
申込期間	通年

【共通】○対象 ひとり親家庭の母、父、寡婦または子(①は令和3年度調理師試験受験申し込みした人)

○申込方法 申込書(子ども家庭相談室で配布)を子ども家庭相談室または県母子寡婦福祉連合会

▷各講習会は受講料無料(教材費など一部負担あり)

▷定員を上回る申し込みがあった場合は書類選考などあり

※日時・場所などは変更となる場合があります。詳しくはお問い合わせください。

掲載の情報は4月27日現在のものです。

## 〈生産性向上支援訓練 受講生募集〉

	ワードの実務活用	チーム力の強化と 中堅・ベテラン従業員の役割
開講日	6月28日(月)	7月9日(金)
対象	在職者の人	在職者(概ね45歳以上)の人
受講料	2,200円(税込み)	3,300円(税込み)
窓口申込	八戸地域職業訓練センター	八戸総合卸センター
申込期限	6月14日(月)	6月24日(木)

	原価管理とコストダウン	エクセルの基本操作と応用
開講日	7月20日(火)	7月27日(火)
対象	在職者(中堅層)の人	在職者の人
受講料	3,300円(税込み)	2,200円(税込み)
窓口申込	八戸総合卸センター	八戸地域職業訓練センター
申込期限	7月6日(火)	7月13日(火)

●時間 9:30~16:30

●定員 15人

参加に当たっては事業主からの受講指示が必要です。

☎ FAXでポリテクセンター青森

FAX 017-777-1187

☎ 017-777-1186

※申込書はホームページからダウンロード可

🌐 <https://www3.jeed.go.jp/aomori/poly/>

## 令和3年八戸市成人式のお知らせ

新型コロナウイルスにより延期していた「令和3年八戸市成人式」を開催します

【日 時】 8月15日(日)13時から(入場受付12時予定)

【場 所】 長根屋内スケート場(YSアリーナ八戸)

【対 象】 平成12年4月2日から平成13年4月1日に生まれた人

【参加方法】 対象者には7月上旬に案内ハガキをお送りしますので、当日案内ハガキをお持ちください。進学、就職などにより、市外に住民票がある人は、事前申し込みが必要ですので、6月30日(水)までに市ホームページの「参加申込フォーム」または電話でお申し込みください。



### 👍 新型コロナウイルス感染拡大防止へのご協力をお願い

- 新成人以外の入場をお断りします。(介助などの配慮が必要な人は事前にお知らせください。)
- 新型コロナウイルス感染症予防のため、事前に市ホームページや案内ハガキに記載している注意事項を必ずご確認ください。
- はちのへ with コロナあんしん行動サービス(CODE8)、新型コロナウイルス接触確認アプリ(COCOA)への登録をお願いします。

☎ 市教育委員会 社会教育課 ☎ 43-9154

📧 shakyo@city.hachinohe.aomori.jp

### 👍 式典当日のお願いなど

- アリーナ中地、スケートリンクへの立ち入りはできません。また、会場内の室温は約15度です。
- 式典の様子はインターネットでライブ配信予定です。

新型コロナウイルスの状況により、開催の中止や変更となる場合がありますので、ホームページなどで最新の情報をご確認ください。また、中止、変更の場合の衣装レンタル料、理美容料、帰省旅費、その他参加に伴う諸費用についての補償はいたしかねますので、あらかじめご了承ください。

## 6月のホームゲーム 地元スポーツチームを応援しよう!

ヴァンラーレ八戸FC(会場 プライفزスタジアム)

試合日	キックオフ	対戦相手
5/30(日)	13:00	FC今治
6/13(日)	13:00	Y.S.C.C横浜

試合・チケットについて  
 固株ヴァンラーレ八戸 ☎ 38-6644  
 その他の問い合わせ  
 固八戸スポーツ振興協議会(スポーツ振興課内)  
 ☎ 43-9159



ヴァンラーレ八戸の  
 チームマスコット  
 ヴァン太くん

6月は環境月間です

# 地球温暖化を防止しましょう!

固環境政策課 ☎43-9265

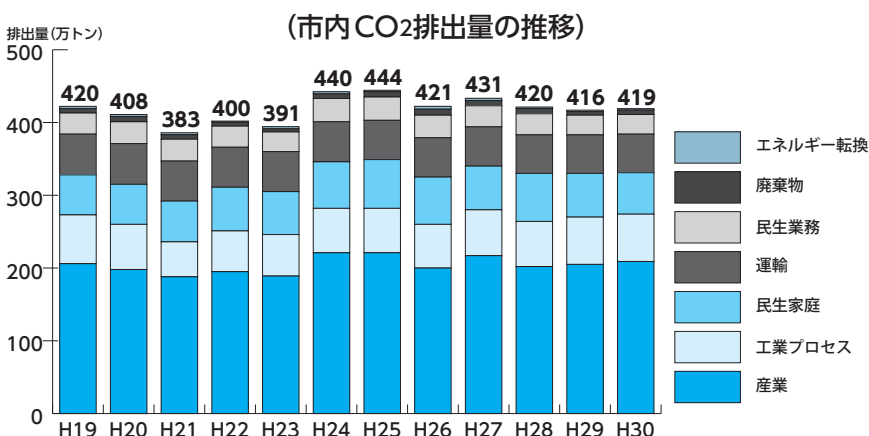
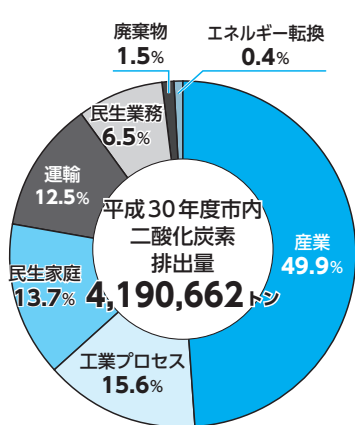
地球温暖化とは、空気中の二酸化炭素(CO<sub>2</sub>)やメタンなどの「温室効果ガス」が大量に放出されて、温室効果ガスの濃度が高くなり、地球に熱がこもりやすくなって、温室のように気温が高くなることです。

地球温暖化が進むと、海水の膨張や氷河などの融解により海面が上昇したり、異常気象が頻発したりするおそれがあるなど、私たちの生活に大きな被害を及ぼす可能性があります。

二酸化炭素は、石炭や石油、天然ガスなどの化石燃料を燃やしてエネルギーをつくるときに大量発生します。暖房や給湯、家電などを使ってエネルギーを消費し、便利な生活をするほどCO<sub>2</sub>が増えてしまいます。

## 八戸市のCO<sub>2</sub>排出量は?

平成30年度(2018年度)の八戸市のCO<sub>2</sub>排出量は419万トン(推計)です。主に産業部門のCO<sub>2</sub>排出量が増加したことで、前年度に比べ0.7%増加しました。



- 工業プロセス:化学製品やセメントなどの鉱物製品の製造に伴う排出
- 民生業務:事務所や店舗などからの排出
- エネルギー転換:電気事業者やガス事業者などにおける自家消費などに伴う排出

## 地球温暖化防止のためにできることは?

**電気ポットを長時間使用しないときは、プラグを抜く**

年間で電気約107kWhの省エネ、約2,900円の節約になります。



**温水洗浄便座を使わないときは、フタを閉める**

年間で電気約35kWhの省エネ、約940円の節約になります。



(参考)家庭の省エネ徹底ガイド春夏秋冬(経済産業省)

## 樹木などの毛虫は早めの対応を



固衛生課 ☎38-0719

これから毛虫が発生しやすい時期になります。巣網を見つけたら、近隣に拡大する前に、早めに駆除しましょう。駆除は個人で行うか専門業者にご相談ください。

### ●駆除方法 (例)アメリカシロヒトリ

- ▷木の葉にクモの巣状の巣網ができ、毛虫が群生していたら、巣網ごと切り取り燃やせるごみへ出す。
- ▷毛虫が巣網から分散していたら薬剤を散布する。
- ▷普段から庭木の手入れをし、風通しをよくしておく。

掲載の情報は4月27日現在のものです。

# 八戸市奨学生を募集します！

あなたの夢 応援します！



申問教育委員会 学校教育課☎43-9457 市ホームページ内で「奨学生」を検索

**申込方法** 5/20(木)～6/15(火)(必着)に、申請書類(学校教育課または在学学校などで配布、市ホームページからダウンロード可)を学校教育課へ提出してください。

**応募資格(共通)** 保護者が市内に引き続き2年以上(本年6月末日まで途切れることなく)住所を有していること

一般奨学金【貸与型】		利子は付きません	遺児の人は、優先枠があります
<b>応募資格</b>	①経済的な理由により学資の支払いが困難な人 ②大学・短大・高専・専修学校(専門課程に限る、1年課程を除く)・高校に在学中の人 または、大学・短大・高専・高校に令和4年度から進学しようとする人(予約採用) ③評定平均が3.0以上の人(高校予約採用は3.5以上の人)		
<b>採用予定人数・奨学金の額</b>	高専・高校(1～3年生)…在学採用21人程度、予約採用26人程度	月額2万円	
	大学・短大・高専(4・5年生、専攻科)…在学採用24人程度、予約採用20人程度 専修学校(専門課程に限る、1年課程を除く)…在学採用3人程度	月額4万円	
<b>償還について</b>	卒業後1年間据え置いてから10年以内で、奨学金を全額返還することとなります。		

第1種特別奨学金【償還免除型】		利子は付きません
<b>応募資格</b>	①令和3年度において、生活保護世帯、市民税非課税世帯、市民税所得割非課税世帯、所得税納付免除の世帯のいずれかに該当する人 ②高専または高校の3年生に在学し、令和4年度から大学(短大除く)に進学しようとする人 ③評定平均が4.5以上の人	
<b>採用予定人数・奨学金の額</b>	予約採用2人程度・月額10万円	
<b>償還免除の条件</b>	①在学期間中、年2回状況報告書を提出すること ②在学期間中、年1回市内の中学校で講話などの奉仕活動を行うこと ※①と②の条件をいずれも満たした場合、償還免除となります。ただし、一度でも条件を満たさなかった場合は、卒業後1年間据え置いてから20年以内で、奨学金を全額返還することとなります。	

第2種特別奨学金【給付型】		
<b>応募資格</b>	①経済的な理由により学資の支払いが困難な人 ②高専・高校・中学校に在学し、大学・短大・高専・高校に令和4年度から進学しようとする人 ③評定平均が4.0以上の人	
<b>採用予定人数・奨学金の額</b>	高専・高校(1～3年生)…予約採用20人程度	月額2万円
	大学・短大・高専(4・5年生、専攻科)…予約採用10人程度	月額4万円



マイブック推進事業

☎教育委員会 教育指導課☎43-9519

1人  
2,000円分

## 今年も小学生にマイブッククーポンを配布します！

児童が、自ら本を選び購入する体験を通して、読書に親しむ環境をつくることを目的とした「マイブック推進事業」を実施します。6月下旬に各小学校を通してマイブッククーポンとテーマごとに本を紹介する「おすすめブックリスト」を配布します。

- 対象** 市内の公立小学校および県立特別支援学校小学部に在籍する全ての児童
- 対象となる本** 学校や家庭での読書活動に適した本(コミック・雑誌・辞書・学習ドリル・ゲーム攻略本などは購入できません)
- 参加書店** アリス書店、伊吉書院(西店・類家店)、カネイリ番町店、川村商店、木村書店、TSUTAYA八戸ニュータウン店、くまざわ書店八戸店(ピアドゥ1階)、みなみ書店、成田本店みなと高台店、未来屋書店八戸店(ラピア3階)

※マイブッククーポンは児童1人当たり500円分×4枚綴り(2,000円分)の券です。おつりは出ません。

〈使用期間〉7月1日(木)～9月30日(木) ※例年と期間が変わっています。

## 6月の各種相談(無料)

☎市民相談室(くらし交通安全課内)☎43-2111(内線2553、2554)

相談名に **要予約** がある場合は、事前予約が必要です。それ以外は、当日、8時15分から窓口(先着順)と、10時から電話で受け付けます(①は窓口のみ)。なお、法律相談は、予約受付開始直後から電話が混み合い、すぐに定員に達することがあります。感染症予防のため、相談にお越しの際は、マスクの着用をお願いします。

場所 ①～⑩は市民相談室(くらし交通安全課内)、⑪南郷事務所(第3会議室)

記号の説明 ☎ 電話による相談 👤 面談による相談 **市民** 対象は八戸市民のみ

相談名	相談方法	日時	相談員
① 一般相談	☎ 👤	平日の8:15～17:00	市職員
② 人権相談	👤	6/2・9・16・23・30の各(水)9:00～12:00、13:00～16:00	人権擁護委員
③ 行政相談	👤	6/3・10・17・24の各(木)13:00～16:00	行政相談委員
④ 税務相談 <b>市民</b>	👤	6/7(月)13:00～16:00(1人20分程度) 先着8人	税理士
⑤ 法律相談 <b>要予約</b> <b>市民</b>	👤	6/14(月) 予約は6/10(木)8:30から電話で先着5人 6/25(金) 予約は6/23(水)8:30から電話で先着5人 各日13:00～16:00(1人30分程度) ※裁判・調停など係争中の人は除く	弁護士
⑥ 司法書士相談 <b>市民</b>	👤	6/11(金)・21(月)13:00～16:00(1人30分程度) 各日先着5人	司法書士
⑦ 行政書士相談 <b>要予約</b> <b>市民</b>	👤	6/15(火)13:00～16:00 予約は6/8(火)・9(水)に電話で	行政書士
⑧ 公証人相談	👤	6/15(火)9:00～12:00	公証人
⑨ 土地家屋調査士相談	👤	6/1(火)13:00～16:00	土地家屋調査士
⑩ 不動産相談	👤	6/8・22の各(火)13:00～16:00	宅地建物取引士
⑪ 人権相談(南郷地区)	👤	6/1(火)9:00～12:00	人権擁護委員

相談名	実施日時・場所	相談内容	問合せ先
特設人権相談所 (申込不要・無料)	①6/1(火)9:00～12:00 南郷事務所(第3会議室) ②6/2(水)9:00～12:00、13:00～16:00 市庁別館5階 くらし交通安全課	家庭内の悩み事や近隣トラブル、いじめなどお気軽にご相談ください。 ●相談員 人権擁護委員 ●相談方法 面談	市民相談室 (くらし交通安全課内) ☎43-2148

## 6月のイベント(公会堂・南郷文化ホール)

公会堂 ☎44-7171

日	曜	開演時間	催し物	入場料金
12	土	①11:30 ②14:30	それいけ!アンパンマンミュージカル 問合せ:0800-800-5122 (平日10:00～16:00)	3,000 (当日3,200)
13	日	10:30	花美流 加寿美会「夏のおどり」	2,000
18	金	13:00	第77回八戸市老連芸能発表大会	700 (当日800)
19	土	15:00	高嶋ちさ子&加羽沢美濃カジュアルクラシックス	6,000
24	木	18:30 (開講式 18:15)	市民大学講座開講式および 第1講義	無料
29	火	①15:00 ②19:00	DRUM TAO 2021年 新作舞台「光」	S7,000 A6,500

南郷文化ホール ☎60-8080

日	曜	開演時間	催し物	入場料金
27	日	14:00	航空自衛隊 北部航空音楽隊 ふれあいコンサート	無料 (要整理券)

### 第41回「新人演奏会」出場者募集

●日時11月16日(火)18時30分  
●場所公会堂文化ホール●対象高校卒業後おおむね10年以内の人●種目声楽、器楽●演奏時間声楽10分、器楽15分程度  
☎6月1日(火)～7月4日(日)に所定の用紙(公会堂で配布)と演奏音源(CD)を郵送または直接公会堂☎44-7171

- ▷入場券・整理券などの取り扱いが終了している場合があります。
- ▷主催者の都合で内容が変更になる場合があります。
- ▷イベントの詳細は主催者にお問い合わせください。  
(主催者については各開催会場にご確認ください)
- ▷会員制などの催しは掲載していません。

掲載の情報は4月27日現在のものです。

## 各体育施設のスポーツ講座・教室

※受講料を添えて、各施設窓口で直接お申し込みください。  
※定員になり次第、受付終了です。

施設名	講座・教室	日時	定員・受講料・持ち物など	申込期間
東運動公園 野球場 ☎31-3355	小学生野球教室 (軟式)	7/17(土) 9:00~12:00 ※小雨決行	●定員50人(小学4~6年生) ●受講料500円(保険料含む) ●持ち物グローブ、スパイク(運動靴可)、 運動できる服装	6/6(日)~7/11(日) 9:00~19:00 ※(木)は17:00まで
南部山健康 運動センター ☎20-5403	スイミング講座 身体すっきり アクアコースII期	8/24~9/28の毎週(火) (計6回) ▷10:00~11:30	●定員25人(16歳以上の女性) ●受講料3,000円(保険料含む) ●持ち物水着、タオル、飲料水など※キャッ プは同センターで準備	6/15(火)~7/31(土) 9:00~20:00 ※(水)は17:00まで
南郷屋内 温水プール ☎82-3310	サタデースイミング in南郷	6/19~7/10の毎週(土) (計4回) 9:00~10:30	●定員20人(小学生) ●受講料1,000円(保険料含む) ●持ち物水着、ゴーグル、タオル、飲料水など ※キャップは同センターで準備	5/30(日)~6/13(日) 9:00~20:00 ※(月)は17:00まで
	着衣水泳体験教室 ~水で遊ぼう~	6/20(日) 9:00~11:00	●定員50人(小学3年生以下は保護者同伴) ●持ち物水着、着衣、飲料水など	5/30(日)~6/19(土) 9:00~20:00 ※(月)は17:00まで

### 令和3年度 八戸市総合防災訓練のおしらせ

【主催】八戸市、八戸地域広域市町村圏事務組合消防本部、  
八戸圏域水道企業団

〈日時〉6/27(日)午前8時~正午

〈場所〉YSアリーナ八戸および周辺駐車場、根城小学校、総合福祉会館

根城地区を対象に、地震、津波災害の発生を想定し、「避難訓練」や「避難所運営訓練」を実施するほか、YSアリーナ八戸では、「津波流出車両からの救助・救出訓練」、「冷媒ガス漏洩被害対応訓練」、「物資集積訓練」を行います。なお、訓練当日は、八戸市全域に「大津波警報(訓練メール)」を緊急速報メールなどで配信する予定ですので、実際の警報と間違わないようにご注意ください。また、新型コロナウイルスの感染状況によっては、訓練の変更や中止、見学者の入場制限などをする場合がありますのでご了承ください。見学する場合は、感染防止のために次のご注意をお願いします。

- マスクを着用し、他の人と接触しない程度の距離を保って見学してください。
- 訓練会場内に準備している手指消毒液をご利用ください。
- 発熱時(37.5度以上を目安として)や体調不良の場合には見学を自粛していただきますようお願いいたします。

※駐車場は、誘導員の指示に従って長根公園内の駐車場をご利用ください。

国防災危機管理課☎43-9564

## 市民伝言板

料金の記載がないものは無料です。

### 中高年の転職・再就職をサポート 要申込

●日時第2・4(水)13:00~16:00 ●場所友の会福祉会館(長根) ●内容就職活動のノウハウや悩みなどをカウンセラーが個別サポート ●対象45歳以上の求職中の人 ☎☎ネクストキャリアセンターあおもり ☎017-723-6350

### 第27回よろず相談 要申込

●日時6/5(土)13:00~16:00 ●場所八戸パークホテル ●内容医師、弁護士、税理士、社会労務士などの各分野の専門家が悩み事や知りたいことに無料で答える。 ☎☎5/28(金)~6/4(金)平日9:30~17:30に八戸南ロータリークラブ☎080-6003-5034

### 「労働相談ホットライン」無料電話相談

●日時6/10(木)15:00~18:00 ●相談方法電話相談 ●相談専門ダイヤル☎017-763-4670 ☎☎青森県弁護士会☎017-777-7285

### 「女性の権利110番」無料電話法律相談

●日時6/25(金)12:00~18:00 ●内容女性およびLGBTに関する労働・離婚・セクハラ・DVなどの権利問題 ●相談専門ダイヤル☎017-763-4670 ☎☎青森県弁護士会☎017-777-7285

### 健やか協力隊員養成研修 要申込

●日時6/30(水)9:00~12:00 ●場所福祉公民館(類家) ●対象健康づくりに関心があり健康測定を学びたい人や測定のお手伝いを考えている人 ●定員50人 ☎☎開催日の2週間前までに住所・氏名・年齢・電話番号・FAX番号・勤務先名を郵送・FAXまたはEメールで青森県医師会健やか力推進センター ☎☎030-0801 青森市新町二丁目8-21 青森県医師会館6階 ☎017-763-5590 ☎☎017-763-5591 ☎ aomed-sukoyaka@circus.ocn.ne.jp