



## 青森県初！「ポケふた」登場！



八戸市、階上町に「ポケふた」が登場！  
八戸市は、うみねこポケモン「キャモメ」が  
三陸復興国立公園でもつながりのある  
いわて応援ポケモン「イシツブテ」の上空を  
舞っている世界に1枚だけのマンホールで、  
蕪島に設置されました。



階上町の  
「ポケふた」  
も見に  
来てね。



はしかみキッズ  
かぜ丸

- 2 新型コロナワクチン関連情報
- 3 八戸市勤労者福祉サービスセンター
- 4 令和3年度八戸市の予算をお知らせします
- 6 中小企業・起業家を応援！  
融資・助成制度、先端設備等導入計画

- 8 お知らせ・人口・市民伝言板
- 24 健康ガイド
- 27 学遊館
- 32 地元スポーツチームを応援しよう  
Hachinohe City Hospital チャンネル



# 新型コロナワクチン接種は4月下旬に 高齢者施設入所者から開始します。

八戸市では、高齢者に対する新型コロナワクチンの接種について、限られた数量のワクチンを有効活用するため、感染した場合のクラスター化が懸念される高齢者施設の入所者から実施します。



4月下旬頃 接種券を送付(令和3年度に65歳に達する高齢者へ)

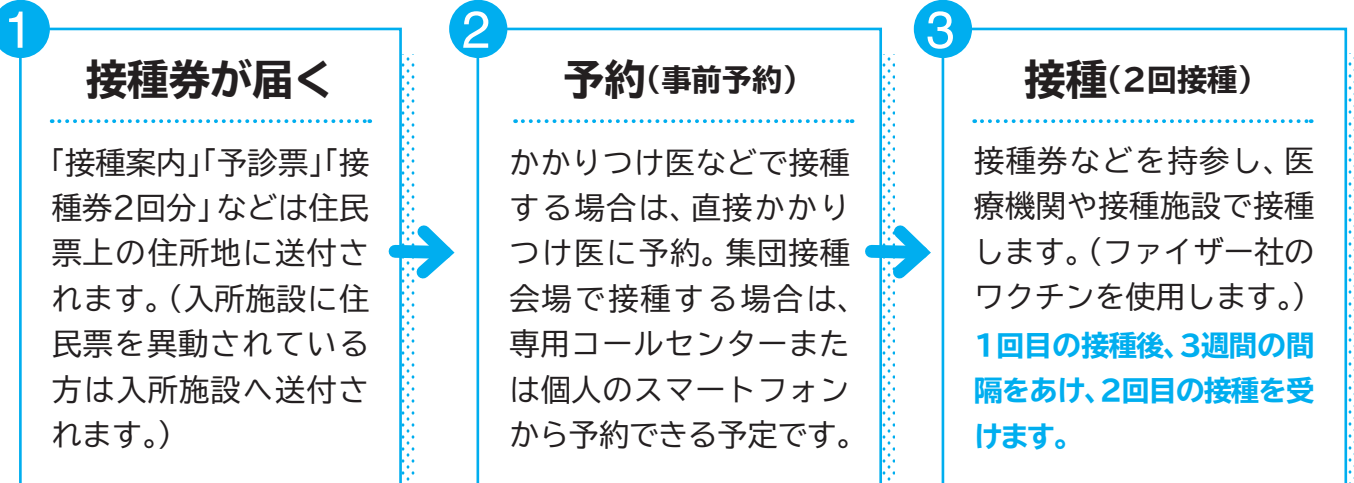
4月下旬 高齢者施設入所者への接種開始

- クラスター対策のため、施設従事者へも並行接種。
- 高齢者施設の入所者は、施設でワクチン接種ができる場合がありますので、直接、施設にお問い合わせください。

5月中旬 上記以外の高齢者への接種開始

※予定(ワクチンの供給状況などによる)

## ワクチン接種までの流れ



接種は強制ではありません

接種を受ける人の同意がある場合に限り接種が行われます。周りの人に強制したり、受けていない人へ差別的な扱いをすることがないようにお願いします。

## 新型コロナワクチンに関するお問い合わせ窓口(通話料がかかります)

接種についてのお問い合わせ

八戸市 新型コロナワクチンコールセンター  
Hachinohe City COVID-19 Vaccine Call Center



On Wednesdays,  
we will provide English language support.

☎ 050-5213-9423 受付時間 9:00～18:00(平日)  
10:00～16:00(土・日・祝)

【聴覚に障がいがある方】FAX、メールでお問い合わせください。

FAX 38-0736 ✉ vaccine@city.hachinohe.aomori.jp

副反応などの専門的なご相談

青森県 新型コロナワクチン相談電話

☎ 0570-012-018 受付時間 9:00～17:00(平日のみ)

施策に関するご相談

新型コロナワクチンコールセンター

☎ 0120-761-770 受付時間 9:00～21:00(無休)

聴覚に障がいがある方向け

新型コロナウイルス関連 および  
ワクチンについての聴覚障害者相談窓口

FAX 03-3581-6251

※お問い合わせの前に、(一財)全日本ろうあ連盟ホームページをご確認ください。

詳しい情報は、『厚生労働省』のホームページをご覧ください。

厚労 コロナ ワクチン 検索





中小企業を応援します！

# 八戸市勤労者福祉サービスセンター

八戸市勤労者福祉サービスセンターは、中小企業で働く皆さんのため、  
事業所単独では実施がむずかしい福利厚生事業を総合的に実施する互助組織です。  
中小企業で働く皆さんのライフステージに「潤い」と「やすらぎ」をプロデュースしていきます。

## 設立20周年記念事業

〈入会金〉通常1人1,000円 ▶ 令和3年度は **0円**

〈会費〉1人 **1,000円**(月額)

### 対 象

市内および八戸圏域(三戸町・五戸町・田子町・南部町・階上町・新郷村・おいらせ町)の  
中小企業の事業主および従業員。事業所単位での入会が原則です。

### メリット

#### 事業主

- ▶ 従業員の福利厚生が充実！
- ▶ 企業のイメージアップ！
- ▶ 福利厚生経費の負担軽減！



#### 会 員

- ▶ 各種の事業を割引料金で利用できる！
- ▶ 慶弔給付で暮らしをサポート！
- ▶ 人間ドックなど各種助成金が受けられる！



### 特 典

＼ 会報誌オプネットでお得な情報をお知らせします /

#### グルメ&お買物券

**5,000円分**のお買物券を  
**5月**に配付！

令和4年2月末まで各協賛店で利用できます。



#### 祝金・見舞金の給付

結婚・出産・子どもの入学・成人・  
還暦・結婚記念・勤続・障がい・  
傷病・住宅災害 ほか



#### 提携施設の割引特典

会員カードの提示で、県内外の  
提携施設、店舗で利用できる割  
引特典があります。



#### 助成&あつ旋

##### 助成

・人間ドック受診料 ・インフルエンザ予防接種料  
・宿泊助成 ・チケット購入 など

##### あつ旋

・県内外のコンサートチケット ・市内プール回数券  
・スキーリフト券 ・厚生資金の融資あつ旋 など

会員やご家族が親睦を深めながら楽しく時間を  
過ごせるようにイベントを開催しています。

#### 令和3年度 開催予定のイベント (会員特別料金で参加できます。)

- イチゴ摘み取り体験 ○パークゴルフ ○多肉植物の寄せ植え教室 ○ビアパーティー
- マリナクティビティ体験 ○ハーブティー講座 ○ケーキバイキング ○手作り雑貨教室(しめ飾り作り)
- クリスマスパーティー ○まるごと鯖グルメ ○ワインと美食のタベ

### 申込先

八戸市勤労者福祉サービスセンター(産業労政課内) ☎71-2145

✉opnet@city.hachinohe.aomori.jp 🌐https://kinro-sc-hachinohe.jp



# 令和3年度 八戸市の予算をお知らせします

固財政課☎43-2154市ホームページ内で「八戸市の予算」を検索

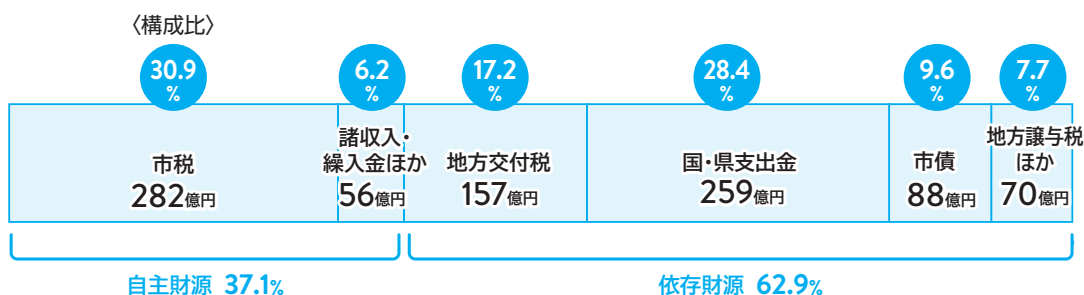
令和3年度は、長引く新型コロナウイルス感染症の影響を受け、厳しい財政・経済環境が見込まれますが、市民の安全・安心と感染症の拡大が地域にもたらす影響を最小限に抑えることを最優先に、新型コロナウイルスワクチン接種をはじめ、感染症対策に引き続き取り組むとともに、限りある財源を有効に活用しながら、子ども家庭総合支援拠点の開設や、子ども医療費助成事業の対象拡大などによる子育て支援や教育の充実、新美術館の開館などによる文化・スポーツ・観光の振興のほか、健康・福祉の充実、防災・防犯対策の強化、産業・雇用の振興、都市基盤の整備など、総合的に市政を前進させる各種施策に取り組んでいきます。

**一般会計** 福祉や教育、公共事業など、市の基本的事業の収入・支出を経理する会計です。

（ 令和3年度の一般会計予算は **912億円** ）

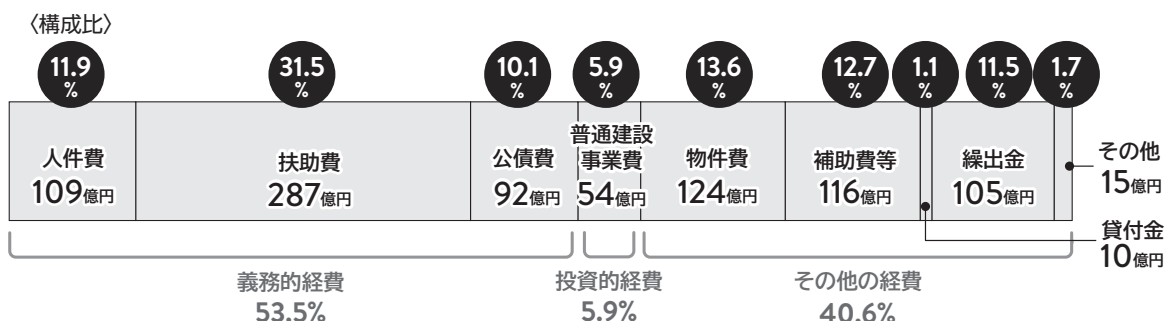
## 歳入

総額  
912億円



## 歳出

総額  
912億円



### 用語の説明

人件費………職員の給与など  
 扶助費………生活保護費や保育所運営費の助成など  
 公債費………市債の元金・利子の支払い  
 普通建設事業費……学校や道路、公園の整備費など  
 物件費………公共施設の指定管理料や光熱水費など  
 補助費等……一部事務組合への負担金や各種補助金など  
 貸付金………中小企業に対する融資など  
 繰出金………特別会計への支出金  
 その他………施設の修繕費、公営企業への出資金など

## 私たちのお金はどのように使われています

市民1人当たりの予算は  
年間約**40万円**です

※1月末の人口 225,704人で計算

高齢者や障がい者、子どもの福祉などに	16万6,000円
公園、道路、河川の整備などに	4万2,000円
保健、医療、ごみ、し尿処理などに	5万4,000円
市債(市の借入金)の返済に	4万1,000円
学校教育や生涯教育などに	3万9,000円
戸籍証明書発行などの窓口業務、選挙などに	2万5,000円
商工業の振興などに	1万2,000円
消防、救急、農林水産業の振興、議会、雇用対策などに	2万5,000円

## 特別会計

合計 **521億4,520万円**

一般会計とは別に、特定の事業における収入と支出を経理する会計です。

会計名	予算額
国民健康保険	223億 360万円
魚市場	2億7,990万円
土地区画整理	14億6,690万円
学校給食	19億7,970万円
駐車場	1億 870万円
中央卸売市場	2億3,080万円
霊園	8,850万円
介護保険	217億7,090万円
国民健康保険南郷診療所	1億7,190万円
後期高齢者医療	28億 980万円
母子父子寡婦福祉資金貸付事業	8,120万円
産業団地造成事業	8億5,330万円

## 企業会計

独立採算を原則として、民間企業と同様の経理方式をとる会計です。

### 市営バス

区分	収入額	支出額
収益的収支	14億7,563万円	18億6,123万円
資本的収支	1億6,752万円	2億2,945万円

### 市民病院

区分	収入額	支出額
収益的収支	187億2,000万円	202億円
資本的収支	9億 573万円	30億4,932万円

### 下水道

区分	収入額	支出額
収益的収支	72億1,877万円	68億9,499万円
資本的収支	66億1,526万円	93億7,124万円

## 令和3年度の主な事業(分野別)

### 子育て・教育・市民活動

○幼児教育・保育の無償化関連事業費	93億6,000万円
○保育施設整備事業費	1億3,602万円
○子ども医療費助成事業費	3億8,000万円
○子ども家庭総合支援拠点事業費	1,041万円
○小・中学校営繕事業費	1億2,400万円
○小学校騒音防止対策費	2億300万円
○中学校部活動指導員配置事業費	331万円
○学校図書館支援事業費	3,004万円
○教育相談・適応指導教室事業費	9,256万円

### 産業・雇用

○ほんのり温ったか八戸移住計画支援事業費	1,018万円
○水産物ブランド戦略事業費	305万円
○浜の活力再生広域プラン策定経費	220万円
○本社機能移転支援補助金	300万円
○おためしサテライトオフィス誘致事業費	247万円
○新産業団地整備事業費	9億5,290万円
○企業立地促進奨励金	2億6,845万円

### 防災・防犯・環境

○下長地区市民センター耐震診断経費	700万円
○津波防災対策事業費	1,835万円
○新しい形の墓地整備事業費	3,960万円
○一般廃棄物処理基本計画等策定経費	440万円
○一般廃棄物最終処分場被覆施設移設事業費	2億1,206万円

### 健康・福祉

○民生委員・児童委員活動関連経費	4,200万円
○老人福祉施設整備費補助金	3億2,400万円
○社会福祉施設整備費補助金	3,440万円
○新型コロナウイルスワクチン接種事業費	10億円
○感染症対策経費	1億円
○不妊治療費助成事業費	7,540万円

### 文化・スポーツ・観光

○八戸ポータルミュージアム自主事業費	3,100万円
○氷都八戸パワーアッププロジェクト事業費	365万円
○スポーツ施設整備事業費(新井田公園テニスコート等)	2億5,555万円
○新美術館プレイバント・オープニングイベント事業費	200万円
○新美術館企画展開催経費	3,113万円
○長根屋内スケート場報奨金	150万円
○八戸都市圏交流プラザ運営事業費	5,000万円
○縄文遺跡群世界遺産登録推進経費	207万円

### 都市整備・公共交通

○本八戸駅通り地区整備事業費	3,320万円
○港湾整備事業費	3億1,754万円
○白銀市川環状線・沼館三日町線整備事業費	1億7,658万円
○橋りょう長寿命化事業費	4億1,800万円
○市営住宅等長寿命化事業費	2億5,270万円
○(仮称)八戸駅西中央公園整備事業費	1億4,000万円
○南郷コミュニティタクシー運行事業費	283万円



がんばる

# 中小企業者・起業家を応援します！

商工課 43-9242

融資制度・助成制度 市ホームページ内で「融資制度」を検索

中小企業者の安定した経営基盤づくりなどをサポートします

	事業資金が必要			事業所改築、新設備導入	
	小口特別保証制度	小口零細企業保証制度	事業活性化資金	商工業設備投資資金	中心市街地区域内で行われる事業
資金使途	運転資金・設備資金	運転資金・設備資金	運転資金・設備資金	設備資金	
融資限度額	1,250万円以内	1,250万円以内	2,000万円以内	5,000万円以内	1億円
貸付(据置)期間	7年以内(6か月以内)	7年以内(6か月以内)	10年以内(6か月以内)	10年以内(1年以内)	
貸付利率	1.9%以内	1.8%以内	2.2%以内	2.0%以内	1.5%以内
信用保証料	市が全額助成	市が全額助成	—	市が全額助成	
保証料率	—	—	0.45~1.90%	—	

市内で同一事業を3年以上継続して営んでいる人

既存の保証協会付融資残高との合計で2,000万円以内となる新規保証に限る

青森県が実施する融資制度を利用した人を対象に、信用保証料の補助をします

青森県経営安定化サポート資金

	経営状況の改善	新型コロナウイルス感染症の影響を受けている
	(経営安定枠)	(災害枠)
資金使途	最近3か月の売上高が過去3か年のいずれかの年の同期に比べ10%以上減少しているなど、経営の安定に支障を生じている中小企業者の運転資金	新型コロナウイルス感染症の影響により経営の安定に支障を生じている中小企業者の運転資金・設備資金
補助対象融資額	2,000万円以内	3,000万円以内
補助(据置)期間	7年以内(6か月以内)	10年以内(据置2年以内)
補助内容	信用保証料を全額補助	信用保証料を全額補助 セーフティネット4号・5号、危機関連保証のいずれかの保証制度を適用したものに限り



「選ばれる青森」への挑戦資金

	空き店舗で開業したい	新たに創業したい	事業承継に取り組んでいる
	(空き店舗活用チャレンジ融資)	(創業)	(事業承継枠)
資金使途	八戸商店街連盟に属している商店会等の区域内の空き店舗で開業する中小企業者の運転資金・設備資金	新たに市内で創業(創業後5年以内を含む。)する中小企業者の運転資金・設備資金	事業承継に取り組む中小企業者の運転資金・設備資金
補助対象融資額	1億円以内	1,000万円以内	1,000万円以内
補助(据置)期間	—	10年以内(1年以内)	10年以内(1年以内)
補助内容	信用保証料の7割を補助	信用保証料を全額補助	信用保証料を全額補助

●取扱金融機関(融資申し込み先) 青森銀行、みちのく銀行、青い森信用金庫、秋田銀行、岩手銀行、東北銀行、北日本銀行、青森県信用組合、商工組合中央金庫の市内各支店

中小企業振興条例に基づく助成制度をご利用ください

助成の種類	対象事業	助成内容(限度額)
高度化事業に対する助成	工場や店舗などの集団化事業や、共同施設設置事業などの事業で、県から高度化資金の貸し付けを受けて行う事業	県から貸し付けを受けた高度化資金の5/100に相当する額以内(限度額1億5,000万円)
共同施設設置事業に対する助成	県から高度化資金の貸し付けを受けない生産・加工・販売・購買・保管など、組合員の事業に関する共同施設設置事業(施設の新設、増設、更新、改修)で、総事業費1,000万円以上のもの	共同施設の新設、増設、更新、改修に要した経費の20/100に相当する額以内(限度額3,000万円)
指定地域内への工場などの設置に対する助成	桔梗野工業団地、八戸北インター工業団地内で、市の施策に応じて市長が定める期間内に工場・作業場を新設、移設または増設する事業	土地建物および固定された設備に対する固定資産税額の50/100に相当する額以内を3か年にわたり助成(単年度の限度額は300万円)
新事業活動に対する助成	新商品・新役務の開発・生産・提供、商品の新たな生産または販売方法の導入、その他新たな事業活動	新事業活動に要する経費のうち、市長が認める額の50/100に相当する額以内(限度額:経営革新認定事業または事業承継などを契機に実施する事業300万円、その他の事業:200万円)
技能者養成に対する助成	職業能力開発促進法により認定を受け、職業訓練を行った中小企業者・中小企業団体または職業訓練法人	1認定施設あたり、年間30万円に、訓練生1人あたり3,000円に訓練生数を乗じて得た額を合算した額(1施設あたりの限度額は70万円)

**「先端設備等導入計画」の認定申請を受け付けています(受付場所:商工課)**

**市ホームページ内で「生産性向上特別措置法」を検索**

平成30年6月に、中小企業の労働生産性向上を柱の一つとする生産性向上特別措置法が施行されました。市では、法律に基づく導入促進基本計画を策定し、事業者からの先端設備等導入計画の申請を受け付けています。市の認定を受けた事業者は、一定の要件を満たした場合、令和4年度末までに取得した設備の固定資産税が3年間ゼロになります。

先端設備等とは	労働生産性の向上に必要な生産、販売活動に直接供される機械装置、測定工具および検査工具、器具備品、建物附属設備、ソフトウェア、構築物、事業用家屋をいいます。
対象	中小企業等経営強化法第2条第1項の規定で定められた中小企業者が対象となり、業種により資本金額や従業員による要件があります。
先端設備等導入計画	中小企業者が、計画期間内に、労働生産性を一定程度向上させるため、先端設備等を導入する計画を策定し、市の導入促進基本計画等に合致する場合に認定を受けることができます。

※詳細については中小企業庁ホームページ、手続・申請様式については市ホームページをご覧ください。商工課までお問い合わせください。

## 先端設備等導入計画の認定および固定資産税の特例の流れ

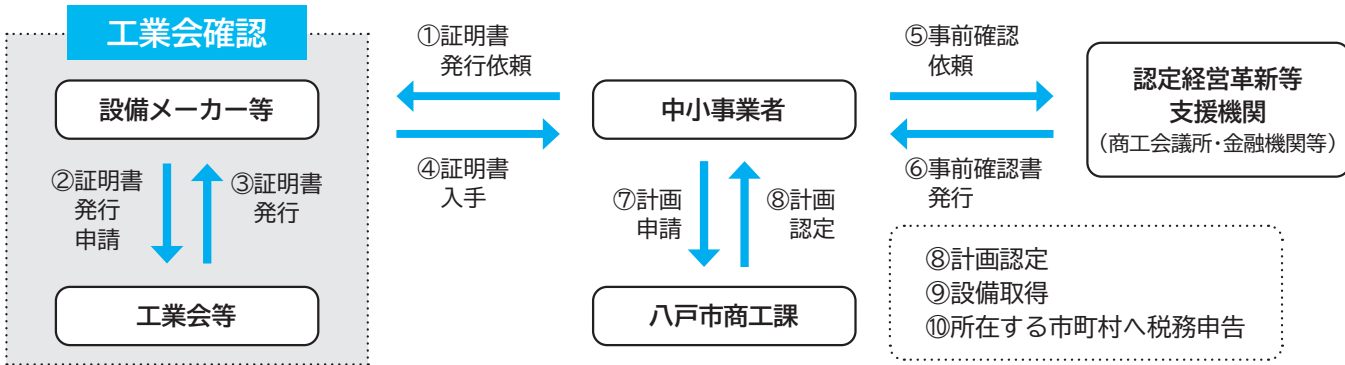
## 工業会等の確認内容

- 一定の期間内に販売が開始されたモデルであること
- 生産性向上(年平均1%以上)要件を満たしていることの確認  
(同一メーカーにおける旧モデルとの比較とし、使用する指標は工業会等の判断による)

## 経営革新等支援機関の 確認内容

先端設備等導入計画記載の直接当該事業の用に供する設備の導入によって労働生産性が年平均3%以上向上するかについて確認

## 「先端設備等導入計画」の認定までの流れ



※固定資産税の特例を希望せず、先端設備等導入計画の認定のみ希望する場合は、工業会の証明書の取得(上記①～④)は不要です。  
※先端設備等は、「先端設備等導入計画」の認定後に取得することが必須です。

● **場所** 福祉公民館（類家）  
● **持ち物** 運動着、運動靴、タオル  
● **募集期間** 随時  
● **申込** 福祉公民館  
TEL 43-0635

講座名	日時	受講料
新しいストレッチ体操	毎週（火） 13:30～14:30	2,700円
動ける体づくりの筋力トレーニング	毎週（水） 13:30～14:30	
エアロビクス	毎週（水） 14:45～15:45	
カラオケ教室	第1・3（木） 10:30～12:30	1,350円

体力・健康づくり講座

講座・教室

## 5月の お知らせ

### ■注意事項

- 申・申間**のアイコンは、申し込みが必要なものです。
- 料金の記載のないものは、すべて無料です。
- 祝日の振替休日は、（休）と表記しています。
- 時間は、24時間表記です。

### ■市庁の開庁時間

- 【平日（月～金）】 8:15～17:00  
※市民課の一部窓口は18:00まで  
※収納課窓口（収納業務、納税相談）も18:00まで（（月）（金）のみ）
- 【休日（土）の8:15～12:00  
※市民課の一部窓口

### ■市庁への郵便

郵便番号（〒031-8686）と課名のみで届きます。

■市外局番 0178

■市庁代表 TEL43-2111 FAX45-2077  
city.hachinohe.aomori.jp  
(<https://www.hachinohe.aomori.jp>)

### ■アイコンの説明

- TEL=電話 FAX=FAX 申=申込
- 問=問合せ 申問=申込・問合せ
- E=Eメールアドレス
- HP=ホームページ(<http://www.hachinohe.aomori.jp>)

## 八戸市の人口

2月末現在（前月比）

人口	225,511人（193人減）
うち男	108,016人（124人減）
うち女	117,495人（69人減）
世帯数	109,475世帯（40世帯減）
出生	98人（1人増）
死亡	225人（81人減）

※外国人住民を含む  
※出生・死亡は2月届出分

### 救命講習開催

【共通】●場所 消防本部 ●内容 心肺蘇生法とAEDの使用  
方法、出血時の止血法などを身につける ●対象 八戸市、三戸郡各町村、おいらせ町に居住、通勤、通学している中学生以上の個人  
●定員 各10人  
【普通救命講習Ⅰ（受講条件あり）】

●日時 5月10日（月）13時30分～15時30分 ●内容 成人を対象とした心肺蘇生法ほか  
●受講条件 市民向け応急手当WEB講習による事前講習と確認テストの完了 ●申込期限 5月6日（木）  
【普通救命講習Ⅲ】  
●日時 5月30日（日）9時～

### 出前講座を実施しています

市職員が皆さんの集会や勉強会などに出向き、マイナンバー制度や介護保険制度についての講座を実施します。

※随時受付（事前に日時などをご相談ください。）

※会場、施設使用料などは開催する団体で準備、負担

12時 ●内容 小児・乳児・新生児を対象とした心肺蘇生法ほか ●申込期限 5月25日（火）  
●申込氏名・性別・生年月日・連絡先を電話・FAXまたはEメールで指令救急課  
TEL44-4857 FAX46-1171  
E [kukkyuu@hachinohe119.jp](mailto:kukkyuu@hachinohe119.jp)

### 勤労青少年ホーム短期講座「初心者3カ教室」

●日時 5月12日（水）～7月14日（水）の毎週（水）19時～21時 ●場所 勤労青少年ホーム（沼館） ●対象 市内に勤務先がある35歳以下の人 ●定員 15人  
●申込（月）～（土）の13時～21時に直接勤労青少年ホーム  
※（祝）を除く TEL228612

（市職員派遣は無料）  
●問

▽マイナンバー制度…行政管理課 TEL43-2150  
▽介護保険制度…介護保険課 TEL43-2287

広告



掲載の情報は3月31日現在のものです。

## 経営戦略出張相談会

●日時 7月12日(月) 9時～14時30分 ●場所 八戸インテリジェントプラザ ●内容 起業・経営のカリスマ支援家として全国的に知られる小出宗昭氏(株)小出宗昭事務所)による出張相談会

●対象 八戸地域の企業や創業希望者 ●定員 5人

●申込(公財)八戸地域高度技術振興センター

TEL 21-2131



## 八戸南部氏庭園「春の開園」

●日時 5月21日(金)～24日(月) 10時～16時 ●場所 八戸南部氏庭園(売市)

●文化創造推進課

TEL 43-9156



## 更上閣「第8回端午の節句武者人形展」

●日時 4月29日(木・祝)～5月5日(日) 9時～16時 ●場所 更上閣 ●内容 武者人形展▽私の夢こいのぼり展▽折り紙かぶとづくり体験ほか

●申込 更上閣 TEL 22-2260

## Let's eat 八戸いちご夏の親子スイーツづくり体験会

●日時 5月29日(土) 11時～12時30分 ●場所 はっち5階共同スタジオ ●内容 八戸いちごチーズケーキづくり体験(八戸菓子商工業組合)

●定員 15組(申込多数の場合抽選) ●参加費 1組1千500円

●申込 4月21日(水)～5月7日(金)に氏名・住所・電話番号を電話・FAXまたはEメールで農業経営振興センター

TEL 27-9163 FAX 27-9166 E nokei@city.hachinohe.amori.jp

●認知症のことや支援してくれる人たちのことを知ろう！

## 「認知症スタンプリ」

●日時 5月30日(日) 10時～

15時 ●場所は 1階は ちひろば

※どなたでも参加できます。

●申込 青森県作業療法士会 認知症の人の生活支援推進委員会(笹原) TEL 61-0606

## 種差朝ヨガ

●期間 5月29日(土)～9月26日(日)の毎週(土)▽6月～9月の第4(日) ●時間 7時～8時 ●場所 種差天然芝生地 ●料金 500円(小学生以下無料)、ヨガマットレンタル100円(先着30人)

※雨天中止

●申込 国民宿石橋 TEL 38-2221

## ユートリーおみやげショップはちのヘローカルマーケット

●全国特産品コーナー・第2弾 大分県日田玖珠フェア

●日時 5月7日(金)～30日(日) 10時～18時

●内容 進撃の巨人シリーズ(日田市コラボ商品)、超ゆずこしょうポテトチップス 園(一財)VISITはちのハ TEL 70-1110



募集

## 令和4年成人式の準備協力会(企画・運営)参加者募集

●期間 8月～12月(市庁内で数回程度開催予定) ●内容 成人式のアトラクションや記念品の選定などの企画・運営 ●対象 共に市内在住で▽平成13年4月2日～14年4月1日生まれで、「令和3年度新成人代表者と市長との懇談会」(11月開催予定)と「令和4年八戸市成人式」(4年1月9日(日))に出席できる新成人▽令和4年度以降に成人を迎える高校生以上 ●定員 2人程度 ●報酬 1回の参加で1千円 ●応募 用紙社会教育課で配布(市ホームページからダウンロード可)

●申込 5月31日(月)までに FAX・Eメールまたは直接社会教育課 TEL 43-9154 FAX 47-4667 E shaky@city.hachinohe.amori.jp

広告

## 市営住宅入居者募集

### 〈一般〉

団地名	戸数	階	間取り
新丁下	1	2	3DK
三島	1	3	3DK
坂ノ上	1	2	3DK
緑ヶ丘	1	2	3K(単身可)
石手洗	2	2	3DK
旭ヶ丘	3	2・3	2LDK
白銀台	1	3	2LDK
河原木	2	3	3K(単身可)
松園町	2	1	3K(単身可)
	1	1	3DK(車椅子用)
岬台	2	3	3DK
八重坂	2	2・3	3DK(単身可)
日計	2	2・3	3DK
田端	1	1	3DK
類家南	3	1~3	3DK
白山台ヒルズ	2	1,2	3LDK(3人以上)

### 〈新型コロナウイルス感染症拡大の影響に伴う解雇などの人限定〉

団地名	戸数	階	間取り
旭ヶ丘	2	2・3	2LDK
類家南	2	1	3DK
河原木	2	3	3K(単身可)

- 条件** 通常の入居資格の他に解雇により社員寮や社宅などから退去を余儀なくされる人、収入の減少により居住可能だった住宅から退去を余儀なくされる人

### 【共通】

- 募集期間** 4/20(火)~5/13(木)※土・日・祝を除く
  - 募集条件** 単身申し込みは条件有り、世帯人数により申込制限のある住宅あり
  - 申込戸数** 1世帯1戸
  - 選考方法** 申込者多数の場合は抽選
  - 家賃** 入居する部屋や世帯の人数、収入などにより異なる
  - 入居予定日** 7/1(木)
  - 部屋の事前公開** 4/28(水)・30(金)
- ※南郷地域の団地は随時募集中

### 〈市営住宅の一時提供(随時受付)〉

- 募集条件** 新型コロナウイルス感染症拡大の影響で、解雇により社員寮や社宅などから退去を余儀なくされる人、収入の減少により居住可能だった住宅から退去を余儀なくされる人に一時的に市営住宅を提供します。(最大1年間)

申 岡清掃テクノ・東北産業グループ(市庁別館9階建築住宅課内) ☎FAX 73-5045

## 市職員募集(大学卒業程度ほか)

- 試験日** 6月20日(日) ●**募集要項** 人事課、市庁本館・別館案内、南郷事務所、各市民サービスセンターで配布(市ホームページからダウンロード可)
- ※詳細は5月6日(木)から配布予定の募集要項で発表
- 申 岡人事課 ☎43-9227

## 「学生まちづくり助成金」企画募集

- 対象となる企画**▽学生が主体となつて行う八戸圏域内の市町村の地域振興や地域貢献に関する活動の企画

▽各市町村が学生に取り組んでもらいたいテーマに関する活動企画 ●**助成対象** 八戸圏域(八戸市、三戸町、五戸町、田子町、南部町、階上町、新郷村、おいらせ町)に所在する大学・短期大学・高等専門学校・専修学校などに籍を置く学生または学生のグループ ●**助成金額** 1企画24万円まで ●**審査選考会** を実施(6月下旬予定)

- 申請書** 市民連携推進課、市庁本館・別館案内、南郷事務所、図書館、はっち、八戸圏域内の各大学・専修学校、町村役場で配布(市ホームページからダウンロード可)

## 女性チャレンジ講座

### 「女子力向上ゼミナー」受講者募集

- 期間** 3年度から2年間
- 日時原則**(木)13時30分~17時※年7回程度 ●**場所** 市庁内会議室など ●**内容** 女性のためのキャリアアップ講

申 岡4月19日(月)~5月26日(水)に申込書を郵送・Eメールまたは直接市民連携推進課 ☎43-9207 E renkei@city.hachinohe.aomori.jp 市ホームページ内で「学生まちづくり」を検索

座(仕事に役立つビジネススキル研修や施設見学) ※託児あり(就学前まで) ●**対象**▽2年間の受講が可能(20歳~49歳(5月1日現在)の女性で八戸圏域(八戸市・三戸町・五戸町・田子町・南部町・階上町・新郷村・おいらせ町)の事業所に勤務している、または在住の人) ●**定員** 25人程度(1事業所当り5人まで) ●**申込書** 市民連携推進課、市庁本館・別館案内、南郷事務所、各公民館・市民サービスセンターで配布(市ホームページからダウンロード可)

申 岡5月10日(月)~6月4日(金)に申込書を郵送・FAX・Eメールまたは直接市民連携推進課 ※受付期間前の申し込みは受け付けません。 ☎43-9217 FAX 47-1485 E renkei@city.hachinohe.aomori.jp 市ホームページ内で「女性チャレンジ講座」を検索

## 縁結び志隊登録者募集中

- 町内やご近所の独身者・親御さんに婚活情報を伝え、結婚したい人を応援する取り組みです。
- 活動内容** 市から毎月1回程度提供される婚活イベント



掲載の情報は3月31日現在のものです。

## 北緯40°ナニヤラ連邦 二戸☆トピックス

♪オープン!♪

### 稲庭高原パークゴルフ場

4月21日(水)から、稲庭高原パークゴルフ場がオープンします。二戸市浄法寺地区そびえる稲庭岳の麓にあるパークゴルフ場で、初心者からベテランまで楽しめる全36ホールがあります。プレー後には隣接する宿泊施設「天台の湯」でかいた汗を流すことができるのも、楽しみの一つ。高原の爽やかな風の中で、家族や友人とパークゴルフを楽しんでみてはいかがでしょうか。



受付場所 稲庭交流センター「天台の湯」  
定休日 (水) ※祝日の場合は翌日休業  
コース使用料 一般300円、小中学生100円  
道具レンタル料 一般200円、小中学生100円

〒987-0001 稲庭交流センター「天台の湯」  
☎0195-38-3222



### 「緑と花」花壇コンクール 参加者募集

●対象市内の団体・個人

☎43-9342

ト情報を町内やご近所の結婚に興味のある人に配付  
●対象次の全てを満たす人  
▽市内に住所を有する20歳以上▽町内会加入▽結婚相談や紹介を職業としていない▽町内会長の推薦がある  
申所属する町内会会長から申込書を受け取り必要事項を記入し、町内会長へ提出  
町子育て支援課

※自薦、他薦を問わない。ただし他薦の場合は本人の了承が必要●審査方法▽団体：主催者や関係団体の代表による現地審査▽個人：主催者や関係団体の代表による写真審査●表彰秋の緑化大会(10月下旬予定)で表彰。入賞作品は、はちのへ菊まつり会場で写真を展示●申込書公園緑地課、市庁本館、別館案内、南郷事務所、各公民館・市民サービスセンター、図書館で配布(市ホームページからダウンロード可)  
申問団体は5月28日(金)、

個人は8月20日(金)までに郵送・Eメールまたは直接公園緑地課☎43-9141  
E koen@city.hachinohe.aomori.jp

### 男女共同参画社会を考える 情報誌「WITH YOU」の 発行業務実施者募集

●内容情報誌の企画・編集・発行・配布(年2回)●委託料11万5千円以内●仕様A4判8ページ、4色カラー、8千部/回●募集数1者

●選考方法書類審査(5月下旬予定)●申込書・募集要領市民連携推進課、市庁本館・別館案内、南郷事務所、はちのへで配布(市ホームページからダウンロード可)  
申問5月18日(火)17時(必着)までに申込書と関係書類を郵送または直接市民連携推進課☎43-9217

### 自動販売機設置事業者募集

●設置台数1台●設置場所第二魚市場(江陽四丁目15)場内1階●貸付期間8月1日～6年3月31日

●選考方法一般競争入札  
●募集要項・申請書類4月

20日(火)から水産事務所で配布(市ホームページからダウンロード可)  
申問必要書類を直接水産事務所☎33-2115

### 市有地売却業務委託業者募集

●委託期間6月1日～4年3月31日●選考方法公募型プロポーザル方式(企画提案書を審査し、最優秀提案者1者を選定)●募集要項4月20日(火)から行政管理課で配布(市ホームページからダウンロード可)  
申問行政管理課☎43-9231

### 技術人材研修助成事業募集

●内容企業の研究者、技術者が技術の高度化に取り組むため、研究会・研修会の参加に要する費用(受講料・交通費)の一部を助成●助成額1人当たり上限5万円  
※詳しくはホームページをご覧ください。

申問(公財)八戸地域高度技術振興センター  
☎21-2131

hachinohe-ip.co.jp/index2.htm

## 洗心荘



【夏限定!】  
健康レジャープラン

●期間6月～9月限定  
●利用料金(1人1泊2食付)  
▽1室2人以上…大人5千500円、子ども3千500円  
▽1室1人の場合…大人6千円

【高齢者お2人ご宿泊特別企画】  
●期間通年  
(4月29日～5月5日、10月12月31日～1月3日除く)

●対象夫婦・友人・兄弟・姉妹など、2人の年齢を合わせて70歳以上の人  
●利用料金(1人1泊2食付)  
1室2人以上…5千500円

※予約の際に「健康レジャープランで宿泊」または「特別企画で宿泊」とお伝えください。



申問八戸市民保養所「洗心荘」  
☎0176-74-2146  
〒987-0001 十和田市大字法量字焼山64-184

宿泊助成やシャトルバスなどのプランも用意しています。

掲載の情報は3月31日現在のものです。

## 「産学官共同研究開発支援事業」希望企業募集

●内容 八戸圏域の企業が大学や公設研究機関と連携して行う共同研究開発に対して補助金を交付 ●補助率・補助額▽パイロット事業枠（10分の10）上限25万円▽成果育成枠（2分の1）上限200万円 ●決定方法審査委員による審査会で決定  
※詳しくはホームページをご覧ください。  
申込(株)八戸インテリジェントプラザ ☎21-21111  
hachinohe-ip.co.jp/index2.htm

## 県警察官募集(警察官A)

●一次試験 7月11日(日)  
●試験会場 青森市、八戸市、弘前市、さいたま市(二次試験は8月下旬、青森市)  
●受験資格 平成元年4月2日以降に生まれ、大学を卒業した人または令和4年3月31日までに大学卒業見込みの人

●受付期間 5月10日(月)～6月18日(金)

☎八戸警察署 ☎43-4141

## 暮らし

### 「令和3年経済センサス」活動調査を実施

●調査期日 6月1日 ●目的 全産業分野の売上金額や費用などの経理項目を漏れなく把握し、事業所や企業の経済活動を全国的・地域別に明らかにする。 ●回答方法 5月中旬から調査員が事業所を訪問し、調査書類を配布しますので、インターネット回答または紙の調査票へ記入・郵送回答をお願いします。 ●調査結果 国および地方公共団体の行政施策の立案や、民間事業者の経営の参考資料などに活用  
●統計調査員 青森県知事から任命された非常勤公務員です。身分を証明する「調査員証」「腕章」を必ず携帯しています。※調査票の記入内容は、統計法により厳重に保護されます。統計を作成する目的以外に使用されることはありません。  
☎広報統計課 ☎43-9219  
☎市ホームページ内で「経済センサス」を検索

## 無戸籍でお困りの方への相談窓口を設置しています

戸籍は、その人が日本人であることを証明する唯一のもので、戸籍がないと、住民票やパスポートは原則作ることができません。就学や就職、結婚などの社会生活を送る上で不利益を被ったり公的サービスを受けられないこともあります。  
☎青森地方方法務局  
☎017-776-9021  
青森地方方法務局八戸支局  
☎24-33346  
市民課 ☎43-9194

## 戦没者等のご遺族の方に「第11回特別弔慰金」が支給されます

戦没者等の死亡当時に生まれていたご遺族で、令和2年4月1日現在ご存命で、公務扶助料や遺族年金などを受ける人がいない場合、第11回特別弔慰金として額面25万円、5年償還の記名国債が支給されます。  
●対象 次の順番による先順位のご遺族1名  
(1)弔慰金の受給権者  
(2)戦没者等の子(胎児含む)

☎下水道建設課 ☎44-8253

## 下水道工事のお知らせ

【工事実施予定地区】 令和3年度は、次の地区で下水道管理設工事を実施する予定です。ご協力をお願いします。

●鮫町字古馬屋、小長根、福沢久保、下盲久保 ●白銀町字堀ノ外 ●岬台二丁目、三丁目 ●湊町字下大久保道  
●大久保字小松平、下大久保、町道 ●新井田字岩淵、石動木平、木戸場、鷹待場、寺沢、八森 ●田向字檀ノ平  
●妙字油久保、向野場、坂中、石仏、野場 ●中居林字中居林、綿ノ端、雷、彦五郎、蓋名池 ●吹上五丁目、六丁目  
●石手洗字京塚、梨子木平、斎郷 ●尻内町字矢沢、表河原、前河原、尻内河原 ●市川町字桔梗野  
●一番町三丁目 ●河原木字小田、小田上、高館、沢尻、袖ノ沢、久保 ●長苗代字元木、窪田

※実施にあたり変更や取り止めとなる場合があります。工事箇所の詳細や工事の概要などについてはお問い合わせ下さい。  
※工事を始める前には、土地の所有者などを対象にした説明会を開催し、工事の概要、下水道受益者負担金、下水道使用料など、下水道に関することについて説明します。詳細は、開催前に対象者へお知らせします。

【交通規制】 下水道工事の実施箇所では交通規制を実施しますので、周辺道路への迂回などにご協力ください。

### 【公共ますの設置申請について】

新築・改築に伴う水洗化のために公共ますが必要なときには申請前に協議が必要です。申請から設置までは3カ月間かかりますので、新築・改築にあわせて計画的に申請をしてください。



掲載の情報は3月31日現在のものです。

- (3)戦没者等の①父母②孫③祖父母④兄弟姉妹※要件により順番が入替わります。
- (4)①②③以外の戦没者等の三親等内の親族
- 請求期限5年3月31日
- 持ち物印鑑、身分証明書ほか
- ※詳しくはお問い合わせください。
- 申請福祉政策課  
TEL 43-92558
- 農業集落排水処理施設を利用しましょう
- 利用可能地域▽館地区(二日市、上野、鳥沢)▽豊崎地区(池田、永福寺、下七崎、上七崎、滝谷)▽市野沢地区(上町内会、市野沢中央、新通り町内会、市野沢銀座、黒坂、松内場)▽島守地区(第一区、第七区)
- 利用方法各自で市指定排水設備工事業者に宅地内の工事を依頼し接続工事を行ってください。
- 「水洗化工事費の無利子融資あつた制度」
- 内容くみ取り式トイレの改造や浄化槽廃止の工事費の一部●限度額くみ取り式

- トイレや浄化槽から農業集落排水処理施設へ切り替える場合：70万円●申込方法
- 工事を依頼する際に指定業者にお申し出ください。
- ※詳しくはお問い合わせください。
- 下水道業務課  
TEL 44-82558
- 下水道使用料の納付には口座振替が便利です
- 口座振替を希望する場合は、金融機関窓口で手続きをお願いします。
- 持ち物お客さま番号のわかるもの(検針票や使用料納入通知書など)、通帳、通帳の届出印
- 「下水道の使用状況が変わった場合は届け出ましょう」
- 建物解体後、更地にするとき
- 建て替えなどで一時的に下水道を使用しないとき
- 井戸水など水道水以外の水を使用するときや使用状況が変わったとき
- 下水道業務課  
TEL 44-82551

- 小規模修繕契約希望者登録申請の随時受付
- 内容市が発注する施設の修繕のうち、小規模修繕の選定業者の対象となる(市請負工事等競争入札参加資格の認定を受けていないこと)●有効期間登録日：4年3月31日●受付期限12月28日(火)※詳しくは市ホームページをご覧ください。
- お問い合わせください。
- 申請契約検査課  
TEL 43-21558
- 市ホームページ内で「小規模修繕契約」を検索
- 下北半島縦貫道路(野辺地(七戸)計画検討のためアンケートを実施中です)
- ご意見をお聞かせください。
- 期間5月5日(水・祝)まで
- 回答方法▽無作為に抽出した世帯へアンケート票を郵送▽市庁本館・別館、市立図書館に設置のアンケート票で回答
- ※青森河川国道事務所ホームページからも回答可
- 青森河川国道事務所  
TEL 017-734-4570  
thr.mlit.go.jp/aomor/

## 新大橋周辺道路工事のお知らせ

新大橋を含む八戸ガス前交差点から八太郎交差点区間を全面通行止めとし、既設橋の撤去と併せて新設橋の整備を進めています。この架替工事に伴い、次の道路の工事を行う予定です。また、併せて交通規制も行います。

- ▷(右岸側)沼館地区道路
- ▷(左岸側)八太郎地区道路

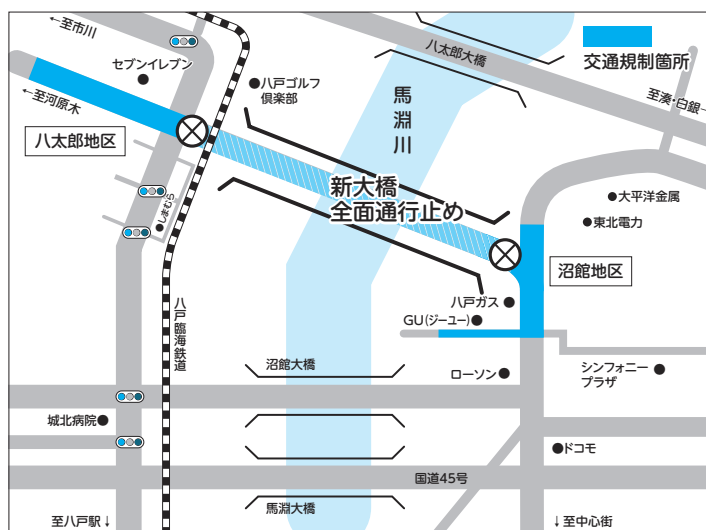
詳しい情報は、市ホームページにも記載しています。

市民の皆さんには、大変ご不便をおかけしておりますが、現地には交通誘導員を配置、周知看板などを設置し、安全第一で工事を進めていますので、ご理解とご協力をお願いします。

道路建設課 TEL 43-2803

市ホームページで

「新大橋周辺の道路工事のお知らせ」を検索



掲載の情報は3月31日現在のものです。

## ごみのポイ捨てはやめましょう

市では、条例でごみのポイ捨てを禁止しています。

ごみのポイ捨ては、景観を損ね、環境を汚してしまいます。特に、たばこの吸い殻は火災の原因にもなります。

外出時のごみは持ち帰るなど、適正に処理しましょう。

環境保全課 43-9107

## カラスの威嚇に注意

4～7月は、カラスの繁殖期です。親ガラスから威嚇や攻撃をされることがあるため、巣や幼鳥には近づかないようにしましょう。巣の近くを通るときは、傘を差すなどして背後からの攻撃に注意しましょう。威嚇が続く場合は、現地を確認しますので、お知らせください。

なお、空の巣は許可なく撤去できませんが、卵やヒナがいる巣の撤去は県の許可が必要となります。

環境政策課 43-9265

## カラス対策のためにごみ箱設置補助金を交付します

●補助件数160基程度(予算額に達した時点で終了)

●対象カラス被害などによるごみの散乱を防ぐことができる構造のごみ箱を購入・設置する町内会(1町内会当り5基まで) ●補助金額ごみ箱の購入、設置に要した費用の2分の1(1基上限2万5千円)

※詳しくはお問い合わせください。

申請清掃事務所

27-4511

## 犬の飼育方ルール

▽生後91日以上の子犬は、登録と狂犬病予防注射、鑑札と注射済票の装着が義務付けられています。

▽管理可能な頭数で、犬の命を終えるまで飼育し続けましょう。不妊去勢手術で望まない妊娠を防ぎましょう。

▽「待て」「おいで」「お座り」や、不必要に吠えないように日頃からしつけましょう。また、ケージに入る練習をし、災害時の同行避難に備えましょう。

環境政策課 43-9265

▽散歩時は、リードを短く持って、犬をコントロールできるようにしましょう。

▽フンや尿、毛を適切に処理し、周辺住民や環境に配慮しましょう。

犬が逃げたり、人をかむ事故が相次いでいます。必要に応じて檻の中で飼育する、首輪や鎖を定期交換する、屋内で飼う場合も玄関や窓に柵を設置するなど管理を徹底しましょう。

飼育犬が人をかんだときは速やかに届け出てください。犬にかまれた人も届け出が必要です。

※犬が行方不明になったときは保護されている場合がありますので、速やかにご連絡ください。

衛生課 38-0721

## 自転車の点検整備を忘れずに！

春になり、自転車に乗る機会が増えてきました。整備不良や故障した自転車に乗っていると、思わぬ事故を引き起こすかもしれません。必ず自転車販売店で、点検・整備を受け、交通安全

課 43-9218

## はかりの検査を実施します 区民交通安全課 43-9524

取引や証明に使用するはかりは、すべて定期検査を受ける必要があります。

- 令和3年度検査対象地区  
豊崎、上長、市川、下長、南浜、鮫、白銀、湊、大館、是川
- 実施業者 (一社)青森県計量協会
- 手数料(1台あたり)  
▷電気式はかり…1,400円～  
▷そのほかのはかり…500円～



検査月日	場所	時間	検査月日	場所	時間
5/17(月)	瑞豊館	13:00～16:00	5/26(水)	大館公民館	10:00～12:00 13:00～16:00
5/18(火)	上長公民館	10:00～12:00 13:00～16:00	5/27(木)	湊公民館	10:00～12:00 13:00～16:00
5/19(水)	市川公民館	10:00～12:00 13:00～16:00	5/28(金)	計量検査所	9:30～12:00 13:00～15:00
5/20(木)	是川公民館	10:00～12:00 13:00～16:00	5/31(月)	鮫公民館	13:00～16:00
5/21(金)	計量検査所	9:30～12:00 13:00～15:00	6/1(火)	鮫公民館	10:00～12:00 13:00～16:00
5/24(月)	根岸公民館	13:00～16:00	6/2(水)	白銀公民館	10:00～12:00 13:00～16:00
5/25(火)	下長公民館	10:00～12:00 13:00～16:00	6/3(木)	計量検査所	9:30～12:00 13:00～15:00

故防止に努めましょう。

点検・整備を受けた自転車に貼付されるTSマーク

には、賠償責任保険や傷害保険が付いており、事故に遭った際には補償を受けられます。詳しくは、自転車販売店にご確認ください。

区民交通安全課

## 防災行政無線を用いた「放送訓練」の実施

市内143カ所に設置してある防災行政無線から、一斉に放送されます。

●日時5月19日(水)11時ごろ ●訓練内容開始のチャイム音↓「これは、Jアラートのテストです」を3回繰り返す↓「こちらは、ぼうさいはちのへです」↓終了

区民交通安全課



掲載の情報は3月31日現在のものです。

のチャイム音

防災危機管理課

TEL 43-92255

## 放火されない街をつくりましょう

「放火火災」は、毎年、火災原因の上位になっています。人が意図的に火をつける「放火」は、傾向を知ること、未然に防ぐことができます。放火犯に隙を見せないためにも、放火防止対策に取り組みましょう。

▽屋外や死角となる場所に燃えやすい物を置かない  
▽夜間の発生率が高いため、センサー付きの屋外灯や防犯カメラを設置する  
▽ゴミは決められた日の朝に出す

▽自動車などのボディカバーは防災品を使用する  
▽郵便受けに郵便物をためない

▽町内会や近所と協力し、放火されない環境をつくる  
▽消防本部予防課  
TEL 44-21333

ボランティアを始めるなら

「八戸市ボランティアセンター」へ

TEL 43-92255

ボランティアを必要としている施設・団体・個人からの相談、ボランティアをやったみたい人への活動紹介などの橋渡しを行っています。お気軽にご相談ください。  
【ボランティア活動保険の加入について】

市では、市民の皆さんが安心してまちづくり活動を行えるよう「八戸圏域住民活動保険」(手続き・保険料不要)に加入しています。「ボランティア活動保険」と「八戸圏域住民活動保険」では、対象となる活動や補償額が異なりますので、必要に応じて加入をご検討ください。

【申込】八戸市ボランティアセンター(八戸市社会福祉協議会内) TEL 47-2940

## クマに注意しましょう

【クマに出遭わないために】  
▽音で知らせる(クマよけの鈴・ラジオなど)

▽単独で山には入らない  
▽食べ残しや食べ物の容器などを野外に置かない

▽夕暮れや明け方はクマが活発な時間なので注意

【クマに出遭ってしまったら】

▽後ずさりしながら静かに立ち去る

▽大声を上げたり、攻撃したり、背中を見せて走らない(逃げるものを追う習性があります。)

▽子グマを見ても近寄らない(近くに親グマがいます。)

※市では、目撃情報を基に「クマ目撃マップ」を市ホームページで公開しています。

【八戸警察署】TEL 43-4141

【農林畜産課】TEL 43-9052

【南郷事務所】TEL 82-2113

## 有毒植物に注意しましょう

山菜採りなどで誤って有毒な野草を採取し、食べたことにより、食中毒が発生しています。食用と確実に判断できない植物は絶対に「採らない」、「食べない」、「売らない」、「人にあげない」を心がけましょう。食用だと思っても、畑などに植えた覚えのない植物は採って食べるのはやめましょう。

野草を食べる体調が悪くなったなら、すぐに医療機関を受診しましょう。

を

【衛生課】TEL 38-0720

## 松くい虫・ナラ枯れ被害の予防にご協力

松くい虫被害とナラ枯れ被害の特徴は、葉が黄色に変色したり、枯れてしまう伝染病です。これらの被害が市内で発生するようになると、農林水産業などの産業や経済、自然景観などに大きな影響を与えることとなりますので、早い段階で取り除く必要があります。

もし、自宅の庭木や街路樹など、身の回りで枯れている、あるいは枯れかかっているマツやナラ類を見つけたときは、お知らせください。

また、松くい虫被害拡大を防止するため、枯れている木の調査を実施しています。調査の際は、県職員などが山林に立ち入り調査を行うことがあります。

【三八地域県民局林業振興課】TEL 23-3595

【農林畜産課】TEL 43-9052



## ゴールデンウィークのごみの収集

固清掃事務所 TEL 27-4511

収集日(×の日は収集しません)

日	月	火	水	木	金	土
4/25	26	27	28	29	30	5/1
2	3	4	5	6	7	8

ごみは、必ず午前8時(早朝収集地区は午前6時30分)までに出してください。収集は1日1回です。収集後に出したごみは収集しません。

5/3(月・祝)・4(火・祝)は「燃やせるごみ」収集を行います  
※燃やせないごみは翌週の収集ですから、ご注意ください。

## 5月の燃やせないごみの収集日

5/ 6(木)小中野・江陽・柏崎・吹上(田向含む)・館・是川・南郷  
5/ 7(金)根城・白山台・三八城・大館・南浜  
5/10(月)長者・下長・市川・豊崎  
5/11(火)上長・湊・白銀・鮫・美保野

5/5(水・祝)は「資源物」を収集しませんのでご注意ください。

## 5月31日は「世界禁煙デー」

(5月31日～6月6日は「禁煙週間」)



喫煙はがん・心疾患・歯周病などの生活習慣病の要因となり、特に妊娠中の喫煙は流産、低体重児を出産するリスクを高めます。たばこの煙は喫煙者本人だけではなく、煙を吸った周りの人の健康にも大きな影響を及ぼします。この機会に喫煙習慣を見直し、禁煙を実践してみましょう！ 固健康づくり推進課 ☎38-0713

### JR東日本が夜間新幹線走行試験を行います

#### ●区間・日程

#### 【仙台～新青森間】

5月11日(火)・15日(土)・18日(火)・22日(土)・25日(火)・29日(土)

●時間23時～翌日5時ごろ

※日程を変更する場合あり

固JR東日本盛岡支社

☎019-625-4019

### 建物を解体する時などは工事着手の7日前までに届け出が必要です

#### ●対象工事の種類・規模

工事の種類	規模の基準
建築物の解体工事	床面積の合計80㎡以上
建築物の新築・増築工事	床面積の合計500㎡以上
建築物の修繕・模様替などの工事(リフォームなど)	請負代金の額1億円以上
建築物以外の工作物の工事(土木工事など)	請負代金の額500万円以上

建築物を解体する時などは分別をし、それに伴って生じた木材やコンクリートなどの特定建設資材は適正に再資源化しなければなりません。「分別」と「リサイクル」にご協力ください。

また、解体工事を請け負う業者は、建設業許可または解体工事業登録を受けなければなりません。

固建築指導課 ☎43-9137

### 競技大会選手等派遣補助金

●対象市外で開催される国際大会、全国大会に出場することが決定した市内在住の選手および監督、コーチ

として登録されている人(市税を滞納していないことなどの条件あり) ●補助対象経費競技会出場に要する経費のうち、交通費、宿泊費、大会参加費 ●補助金額(1人当たり)▽国際大会3万円以内▽全国大会5万円以内※開催地などにより金額が異なる ●申請書スポーツ振興課で配布(市ホームページでダウンロード可) ●競技会が開催される10日前までに申請書をスポーツ振興課 ☎43-9159

### 女性弁護士による女性のための無料法律相談

●日時5月7日(金)14時～16時 ●場所総合保健センター1こども家庭相談室 ●対象法律相談を希望する女性 ●定員3人(1人30分程度) ●申込電話またはFAXで青森県男女共同参画センター相談室

※FAXで申し込みの場合は電話(FAX)番号の記入必要

☎017-732-1022  
※(水)を除く9時～16時  
☎017-732-1073

## 健康・福祉

### 子育てサロン、地域子育て支援センター、こどもはっちへ出かけてみませんか

小学校入学前のお子さんとその保護者であれば、どんなにでも参加でき、絵本の読み聞かせ、親子遊び、子育て相談などを行っています。

※実施場所・日時などの一覧は、こども未来課に設置(市ホームページにも掲載)

#### 【子育てサロン】

●実施場所各公民館、児童館など(月1回、2時間程度)

●参加費おやつ代などの自己負担あり

#### 【地域子育て支援センター】

●実施場所市内保育所など(週3～6日、1日5時間程度)

●参加費おやつ代などの自己負担あり

#### 【こどもはっち】

●実施場所はちち4階(9時30分～16時30分、第2(火)・年末年始休み) ●入場料1人100円(乳幼児無料)

## 雇用

### 「住宅建築施工科」6月期受講生募集に係る訓練見学説明会参加者募集

●日時4月28日(水)10時～12時 ●場所青森職業能力開発促進センター八戸実習場(類家) ●内容建築CADなどの概要説明、実習場見学など ●対象ハローワークに求職登録をしている人 ●固青森職業能力開発促進センター八戸実習場 ☎73-5535

### 職業訓練センター受講者募集

【共通】 ●定員10人 ●受講料1万8千円(テキスト代別途) ●申込期間(窓口)5月6日(木)～24日(月) (電話は20日(木)まで)

#### 【エクセル3級検定コース】

●日時5月31日(月)～6月29日(火)13時30分～16時30分

#### 【ワード3級検定コース】

●日時6月1日(火)～29日(火)9時～12時 ●固八戸地域職業訓練センター ☎46-3360



## 生産性向上支援訓練受講生募集

【共通】●対象事業主からの受講指示を受けた人 ●定員15人 ●受講料3千300円(税込み) ●申請書ホームページからダウンロード可  
【業務効率向上のための時間管理】

●日時5月25日(火)9時30分～16時30分 ●場所八戸地域職業訓練センター ●対象者在職者(中堅層) ●申込期限5月11日(火)

【現場社員のための組織行動力向上】

●日時6月17日(木)9時30分～16時30分 ●場所八戸総合卸センター ●対象者在職

【納期限】  
**5/31日**

## 5月の納税

### 軽自動車税(種別割)

※減免申請手続きも納期限まで

納税相談をご利用ください

- 夜間窓口 5/18(火) 17時～19時30分
- 延長窓口 毎週(月)(金)18時まで ※(祝)を除く

固収納課 ☎43-9173、43-9174、43-9175

者(初任・中堅層) ●申込期限6月3日(木)

☎ FAXでポリテクセンター青森

☎ 017-777-1186

FAX 017-777-1187

☎ www3.jeed.go.jp/

gomori/poly/

## 求職者支援訓練のお知らせ

【税理士補助養成科】

●期間6月21日(月)～12月20日(月)9時10分～15時50分 ●場所(有)ビジネスマインド根城校 ●定員10人 ●受講料無料(テキスト代別途)

☎ 5月26日(水)までにハローワーク八戸 ☎ 22-8609

固(有)ビジネスマインド根城校 ☎ 44-8548

詳しくはこちら



## 【求職者支援訓練受講生募集】

厚生労働大臣認定の公的職業訓練です。各コースの詳細はハローワークに設置されている「コース案内」リーフレットをご覧ください。高年齢・障害・求職者雇用支援機構青森支部のホームページでも確認できます。

●受講料無料(テキスト代

別途)

固ハローワーク八戸

☎ 22-8609

詳しくはこちら



## ¥税

令和3年度軽自動車税(種別割)の納税通知書は5月上旬に発送します

納期限の5月31日(月)までに、納税通知書に記載の最寄りの金融機関などで納めましょう。

納税通知書には車検時に必要な納税証明書がついていますので、納付後は車検証と一緒に保管してください。なお、口座振替の場合は、納期限日に振り替えされ、6月中旬に軽自動車税(種別割)納税証明書(継続検査用)が郵送されます。固住民税課 ☎ 43-2179

令和3年度(2年分)市民税・県民税の納税通知書を6月中旬に発送します

令和3年度の課税(所得)証明書の発行は、6月中旬から資産税課、各市民サ一

ビスセンター、南郷事務所で開始します。

給与からの特別徴収分は、5月中旬に事業所宛てに送付し、証明書発行も5月中旬から行います。

【3月16日以降に所得税の確定申告や市民税・県民税の申告をした場合】

市民税・県民税の第1期(6月末納期限)または6月分からの給与特別徴収に、申告書の内容を反映できない場合があります。その場合、第2期(8月末納期限)以降(給与特別徴収は7月分以降)で課税または税額変更などの処理を行うことになります。課税(所得)証明書の内容にも変更が出る場合がありますので、ご理解ください。固住民税課 ☎ 43-9232

自動車税(種別割・環境性能割)の減免制度およびグリーン化特例制度

身体障害者手帳、戦傷病者手帳、療育(愛護)手帳、精神障害者保健福祉手帳の交付を受けている人、またはその人と生計を一にする人、もしくは常時介護者が

これらの手帳の交付を受けている人の生業、通院、通学などのために自動車を利用している場合で、その障がい程度や自動車の使用状況などが一定の条件に該当するときには、申請により自動車税(種別割・環境性能割)が減免となります。

また、自動車税種別割は、環境負荷の小さい自動車はその排出ガス性能に応じて税率を軽減(軽課)し、初回新規登録から一定の年数を経過した環境負荷の大きい自動車は税率を重く(重課)する「グリーン化特例制度」が実施されています。

※詳しくは県税・市町村税インフォメーションをご覧ください。固三八地域県民局 ☎ 27-5111 内線205

207、356

## 令和3年度 八戸市の人事異動・機構改革について

固人事課☎43-9227

市は、4月1日付けで人事異動の発令を行いました。今回の人事異動にあたっては、新型コロナウイルス感染拡大の影響による第7次八戸市総合計画の策定休止に伴い新たに策定した令和3年度市政運営方針に基づき、第6次八戸市総合計画で掲げた将来都市像である「ひと・産業・文化が輝く北の創造都市」の実現を目指し、限りある行財政資源を有効活用するとともに、コロナ禍の新たな課題やコロナ禍以前より取り組んできた課題の解決に向けた各種施策を推進するため、適材適所を旨とし、職員の能力および適性を最大限に生かす配置と処遇に努めました。

また、市民サービスの一層の向上および効率的な行政運営を引き続き念頭におきながら、新たな行政需要に対する組織体制の強化などを目的に機構改革を実施しました。

### 主な機構改革の内容

#### ●まちづくり文化スポーツ部の再編

- ▷新たに八戸市美術館が完成することに伴い、文化によるまちづくりのさらなる推進を図るため、文化施策の司令塔の役割を果たす部署として、まちづくり文化推進室から文化推進グループと八戸ブックセンターを分離し、文化創造推進課を新設します。
- ▷まちづくり文化推進室は、中心市街地活性化や官民連携によるハード・ソフトのまちづくりを重点的に進めるため、まちづくり推進課に名称を変更します。
- ▷八戸市美術館の完成に伴い、新美術館建設推進室の名称を美術館に変更します。

#### ●国体室の設置

令和5年に特別国民体育大会冬季大会スケート競技会・アイスホッケー競技会が八戸市などで開催される予定であることから、準備に向けた体制を整備するため国体室を設置します。

#### ●震災復興推進室の廃止

市の復興計画終了にあわせ、政策推進課内の震災復興推進室を廃止します。

#### ●こども未来課のグループ再編

幼児教育・保育の無償化制度に伴い、制度対象者の範囲が拡大されるなど、新たな認定と給付の業務が増大かつ複雑化していることや、保育士不足の深刻化などの新たな課題に対応するために、こども未来課内の企画育成グループを、主に子育て支援に係る各種計画・事業の策定や企画立案を担う企画グループと、主に保育施設などの入園や認定、給付などの業務を担う保育グループに再編し、2グループ体制から3グループ体制とします。

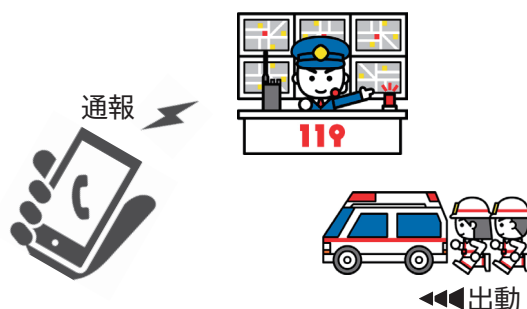
ネット

## NET119緊急通報システムの運用を開始しました

「NET119緊急通報システム」は、聴覚や言語機能などの障がいにより音声での119番通報が困難な人が、スマートフォンなどのGPS機能付きの携帯端末を使用してWeb上で簡単な操作により素早く119番通報が行えます。なお、「FAX119」、「メール119」もこれまで通り利用可能です。

### ----- 次の全てを満たす人が対象です -----

- 八戸圏域にお住まい、または通勤・通学している人
  - 聴覚・言語機能の障がいなどにより音声での通報が困難な人
  - 身体障害者手帳を保有している人
- ※「NET119」の登録対象者には郵送でお知らせしています。  
登録方法などは八戸消防本部ホームページをご覧ください。



固消防本部指令救急課☎44-2135☎46-1171

☐ sirei@hachinohe119.jp ☐「八戸消防本部ホームページ」と検索



掲載の情報は3月31日現在のものです。

## 市議会にて採択された請願等への対応

市議会にて採択された請願等について、その処理の経過および結果（1月末時点）を報告します。詳細は、市ホームページに掲載しています。

国総務課 43-2125  
市ホームページ内で  
「請願等の処理状況」を検索

### 【件名①】

八戸駅西土地地区画整理事業の早期完了に向けた一層の促進を求める請願  
（平成23年9月議会採択）

● 請願の趣旨 国、県に対し、事業の補助金等の財政支援をより強力に要望し、また家屋移転の促進に最大限の努力をしていただきたい。

● 処理の経過および結果の要旨  
令和2年度末現在、家屋移転の進捗率は約82%となる見込みとなっており、複雑に連動する家屋移転のため時間を要してはいるものの、着実に事業は進展しております。令和2年度の主な事業は、昨年度に引き続き、八戸駅西口前から矢沢地区に延びる都市計画道路の浅水川に架かる橋梁整備を行いました。今後も、補助事業費等の財政支援について、市の重点事業として国、県に対し要望してまいります。

● 担当課 駅西地区画整理事業所

### 【件名②】

24万都市八戸市にふさわしい新美術館の建設を求める陳情  
（平成27年3月議会採択）

● 陳情の趣旨 新しく始まる芸術パーク整備構想では、市民が利用しやすい場所で、新美術館を核として策定していただきたい。

● 処理の経過および結果の要旨  
国の補助制度を活用した整備が可能となったため、平成28年4月から整備事業に着手し、同年9月に基本構想を、平成30年度に管理運営基本計画を策定し、同年度には基本設計及び実施設計を完了しております。平成31年4月に着手した建物本棟の建設工事が令和2年12月に完了したこと、今後は、広場の整備やオープニング企画展の準備を進めるとともに、多くの皆様に関心を持っていただけるよう、効果的なプレ事業を実施し、令和3年秋頃のオープンを目指してまいります。

● 担当課 新美術館建設推進室

### 【件名③】

売市第三地区における都市計画・防災道路まちづくり事業のさらなる整備促進に関する陳情  
（平成30年6月議会採択）

● 陳情の趣旨 都市計画道路3・4・9城下中居林線の早期着工、また、災害時の避難場所へのアクセス道路および通学路・生活道路の整備を早急に進めていただきたい。

● 処理の経過および結果の要旨  
市では、当地区全体の市街地整備方針や整備内容などについて調査検討を行うとともに、当地区の地権者を対象とした住民説明会を実施し、当地区の市街地整備の整備効果や問題点について共通認識を深め、今後の市街地整備方針についての意見、要望の集約を図っております。また、説明会の実施に併せてアンケート調査を実施しており、集計結果を踏まえた上で市街地整備方針を決定する予定です。今後も、地域の皆様と意見交換等を行い、実現可能な整備方針の検討を進めてまいります。

● 担当課 市街地整備課

## 国民年金・国民健康保険の加入、喪失の届け出はお済みですか？

20歳になったときや、退職、就職したときなど、国民年金や国民健康保険（国保）の加入または喪失の届け出が必要な場合があります。次の表で届け出に必要なものなどを確認して忘れずに手続きしましょう。

こんなとき	国民年金の届け出（20～60歳未満）	国民健康保険の届け出	届け出期限
会社の健康保険（厚生年金）、共済組合をやめたとき	年金手帳、退職年月日がわかるもの（資格喪失確認書、離職票など）	健康保険の喪失年月日がわかるもの（資格喪失確認書、離職票など）	原則として異動日から14日以内
配偶者が加入している会社の健康保険（厚生年金）、共済組合の扶養からはずれたとき	年金手帳、扶養からはずれた年月日のわかるもの（資格喪失確認書など）	扶養からはずれた年月日のわかるもの（資格喪失確認書など）	
会社の健康保険（厚生年金）、共済組合に加入したときや扶養に入ったとき	手続きは不要です	国保の保険証、新しい健康保険の保険証	
20歳になったとき ※厚生年金・共済組合の加入者と被扶養配偶者は除く	原則、届け出は不要です。 誕生日からおおむね2週間以内に日本年金機構から資格取得のお知らせが届きます。		

※上記の全ての手続きに届出対象者のマイナンバー（個人番号）が必要  
※国民健康保険の手続きには、世帯主のマイナンバー（個人番号）が必要  
※国民健康保険の加入については、在学証明書などが必要な場合あり  
※国民年金加入のみの届け出であれば、八戸年金事務所でも手続き可能

国保年金課

☎43-9079（国民年金について）

43-9487（国民健康保険について）

## 令和3年（2021）5月号 広報はちのへ 20



## 5月の各種相談(無料)

市民相談室(くらし交通安全課内)☎43-2111(内線2553、2554)

相談名に **要予約** がある場合は、事前予約が必要です。それ以外は、当日、8時15分から窓口(先着順)と、10時から電話で受け付けます(⑪は窓口のみ)。なお、法律相談は、予約受付開始直後から電話が混み合い、すぐに定員に達することがあります。感染症予防のため、相談にお越しの際は、マスクの着用をお願いします。

場所 ①～⑩は市民相談室(くらし交通安全課内)、⑪島守市民サービスセンター(保健相談室)

記号の説明 ☎ 電話による相談 👤 面談による相談 **市民** 対象は八戸市民のみ

	相談名	相談方法	日時	相談員
①	一般相談	☎ 👤	平日の8:15～17:00	市職員
②	人権相談	👤	5/12・19・26の各(水)9:00～12:00、13:00～16:00	人権擁護委員
③	行政相談	👤	5/6・13・20・27の各(木)13:00～16:00	行政相談委員
④	税務相談 <b>市民</b>	👤	5/6(木)13:00～16:00(1人20分程度) 先着8人	税理士
⑤	法律相談 <b>要予約</b> <b>市民</b>	👤	5/10(月) 予約は5/6(木)8:30から電話で先着5人 5/28(金) 予約は5/26(水)8:30から電話で先着5人 各日13:00～16:00(1人30分程度) ※裁判・調停など係争中の人は除く	弁護士
⑥	司法書士相談 <b>市民</b>	👤	5/14(金)・24(月)13:00～16:00(1人30分程度) 各日先着5人	司法書士
⑦	行政書士相談 <b>要予約</b> <b>市民</b>	👤	5/18(火)13:00～16:00 予約は5/11(火)・12(水)に電話で	行政書士
⑧	公証人相談	👤	5/18(火)9:00～12:00	公証人
⑨	土地家屋調査士相談	👤	5/7(金)13:00～16:00	土地家屋調査士
⑩	不動産相談	👤	5/11・25の各(火)13:00～16:00	宅地建物取引士
⑪	人権相談(南郷地区)	👤	5/11(火)9:00～12:00	人権擁護委員

## 各体育施設のスポーツ講座・教室

※受講料を添えて、各施設窓口で直接お申し込みください。  
※定員になり次第、受付終了です。

施設名	講座・教室	日時	定員・受講料・持ち物など	申込期間
市弓道場 ☎44-3033	第45回 市民弓道教室	6/1(火)～7/31(土)の ▷毎週(火)コース 19:00～21:00 ▷毎週(土)コース 13:00～15:00	●定員各10人(一般)※中・高校生は除く ●受講料3,000円(テキスト代、保険料) ※運動できる服装で(パーカーなどフード付きは避けてください)	5/5(水・祝)～15(土) 10:00～19:00
南部山健康 運動センター ☎20-5403	スイミング講座 小学生サタデー スイミングⅠ期	6/5～26の毎週(土) (計4回) ▷10:00～11:30 ▷13:30～15:00	●定員25人(小学生) ●受講料500円(保険料含む) ●持ち物水着、ゴーグル、タオル、飲料水など ※キャップは同センターで準備	5/9(日)～31(月) 9:00～20:00 ※(水)は17:00まで
	小学生テニス教室	6/26(土)・27(日) (計2回) 9:30～11:30	●定員30人(小学生) ●受講料1,000円(保険料含む) ●持ち物運動できる服装、室内シューズ、 飲料水※ラケットは貸し出し有り	5/9(日)～6/6(日) 9:00～20:00 ※(水)は17:00まで
南郷屋内 温水プール ☎82-3310	アクア フィットネス コース	6/14～7/12の毎週(月) (計5回) 19:00～20:30	●定員20人(16歳以上の男女) ●受講料2,500円(保険料含む) ●持ち物水着、キャップ、タオル、飲料水など	5/7(金)～6/9(水) 9:00～20:00 ※(月)は17:00まで

## 5月のホームゲーム

## 地元スポーツチームを応援しよう!

ヴァンラーレ八戸FC(会場 プライفزスタジアム)

試合日	キックオフ	対戦相手
5/2(日)	13:00	ガイナレ鳥取

試合・チケットについて  
 固株ヴァンラーレ八戸☎38-6644  
 その他の問い合わせ  
 固八戸スポーツ振興協議会(スポーツ振興課内)  
 ☎43-9159



ヴァンラーレ八戸の  
 チームスコット  
 ヴァン太くん

## 東京2020オリンピック 聖火リレー

### セレブレーション 観覧者募集

**開催日** 6月11日(金)18時35分～20時  
(開場17時30分)

**場所** 館鼻漁港

**内容** ステージイベントやブース  
出展、最終ランナー到着セ  
レモニー

※会場は、十分なソーシャルディスタンスを確保し、参加者全員のマスクの着用、手指消毒や検温の実施、新型コロナウイルス接触確認アプリ(COCONA)やはちのへwithコロナあんしん行動サービスCODE8の登録を推奨するなど、感染対策を徹底して実施します。

岡スポーツ振興課 ☎43-9159

6月11日(金)、八戸市で聖火リレーが実施されます。当日は最終区間となり、聖火の到着を祝うセレブレーションを開催します。  
セレブレーションへの来場は事前申し込みとなります。(観覧無料)

#### ▶▶申し込み◀◀

**募集期間** 4月21日(水)～5月7日(金)(郵送の場合は必着)

- **対象** 八戸圏域(八戸市、三戸町、五戸町、田子町、南部町、階上町、新郷村、おいらせ町)にお住まいの人
- **定員** 300人(定員を超えた場合は抽選、当選された人のみに5月14日(金)までに通知)
- **募集方法** 郵送または市ホームページの「応募フォーム」から

#### 【応募フォーム】

<https://www.city.hachinohe.aomori.jp/cgi-bin/inquiry.php/133>



応募フォーム  
QRコード

#### 【郵送】〒031-8686八戸市スポーツ振興課

- ①郵便番号・住所 ②申込者氏名(ふりがな) ③生年月日
- ④電話番号 ⑤同伴者氏名(ふりがな)(申込者含め5人まで)
- ⑥会場までの移動手段 以上を郵便はがき裏に明記

新型コロナウイルスの感染状況によっては無観客での実施や中止となる場合もあります。当日の実施状況などは市ホームページをご確認ください。

## 八戸のこと、話しあってみませんか 審議会などの委員を募集しています



- **共通対象** 市内在住で、市が主催する審議会などの委員を3つ以上兼務していない人
- **任期** 2年以内 ● **報酬** 1回の出席につき8,800円(税込み)
- **決定方法** 書類選考(必要に応じて面接あり)
- **申込書** 担当課のほか、市庁本館・別館案内、南郷事務所、各公民館・市民サービスセンターで配布。  
市ホームページからダウンロード可
- **申込方法** 郵送、FAX、Eメールまたは直接 担当課へ

### 学校給食審議会

☎岡学校教育課 ☎43-9468 ☎45-2141 ☎gakko@city.hachinohe.aomori.jp

学校給食の運営について審議※会議は年2回程度 ● **定員** 2人以内 ☎5月14日(金)(必着)までに、申込書と「[八戸市の学校給食について](#)」に対する意見・提言を提出 ☎市ホームページ内で「学校給食審議会」を検索

### 青少年問題協議会

☎岡教育指導課 ☎43-9461 ☎47-4997 ☎shido@city.hachinohe.aomori.jp

会議は年2回程度 ● **定員** 2人以内 ● **対象** 青少年の指導、育成、保護および矯正に関し、知識、経験、関心のある人  
☎6月7日(月)までに申込書提出 ☎市ホームページ内で「青少年問題協議会」を検索

### 地域保健医療対策協議会

☎岡保健総務課 ☎38-0706 ☎38-0735 ☎hokensomu@city.hachinohe.aomori.jp

地域保健および保健所の運営に関する事項を審議※会議は年2回程度 ● **定員** 2人以内  
☎5月19日(水)(必着)までに、申込書と「[健康で生き生きと暮らすために取り組みたいこと](#)」に対する意見・提案(500字以内)を提出 ☎市ホームページ内で「地域保健医療対策協議会」を検索

### 行政改革委員会

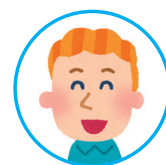
☎岡行政管理課 ☎43-2150 ☎45-2077 ☎gyosei@city.hachinohe.aomori.jp

社会経済情勢の変化に対応し効率的・効果的な市政運営の確立に向けた行政改革の推進について審議※会議は年4回程度  
● **定員** 1人 ☎5月10日(月)～6月11日(金)(必着)に、申込書と「[私の考える行政サービスの問題点と改善策](#)」についての意見・提案(800字以内)を提出 ☎市ホームページ内で「委員公募」を検索





# 八戸国際交流協会からのお知らせ



## 外国人のみなさんへ To foreign residents

### 外国人のための日本語講座 Japanese Language Class in Hachinohe

オンラインで日本語を学びましょう！  
Study Japanese online!

- **コース** 週1回または週2回、火曜日・水曜日  
Courses : Tuesdays or/and Wednesdays
  - **時間** 18:30～20:30 Time : 6:30 PM – 8:30 PM
- 詳しい情報は、下の連絡先へ聞いてください。  
Please contact us for more information.

**申問** NPO法人みちのく国際日本語教育センター  
Michinoku International Japanese Education Center  
TEL 080-6051-3109, 080-6026-3109  
E michinokunihongo@gmail.com  
FB facebook.com/MIJECHachinohe/

### 外国人相談窓口 Consulting Service Counter for Foreign Residents

日本(八戸)での生活で分からないこと、困っていることは  
ありませんか？無料で相談ができます。相談に来る  
前に連絡(予約)をしてください。

- **受付時間** 月曜日～金曜日 8:15～17:00

Free daily-life consultation services for foreign residents  
are available. Reservations must be made in advance  
(8:15a.m.-5:00 p.m., Mon-Fri).

**申問** 八戸国際交流協会(市民連携推進課内)  
Hachinohe International Relations Association  
(City Hall Main Building, 4F)  
TEL 43-9257 FAX 47-1485  
E renkei@city.hachinohe.aomori.jp URL http://hachinohe-hira.jp

## 募集しています 八戸国際交流協会会員募集

地域の国際交流や多文化共生社会の推進を目的として活動しています。

- **主な事業** 異文化理解交流イベント、ハロウィンツアー、初級外国語講座、日本語講座、国際交流フェスタ、観光地等英語ガイド、協会機関紙発行 など
- **年会費** (1口)個人2千円、団体1万円
- **特典** イベント案内や機関紙送付のほか、イベントや語学講座で割引

**申問** 八戸国際交流協会(市民連携推進課内)  
Hachinohe International Relations Association (City Hall Main Building, 4F)  
TEL 43-9257  
E renkei@city.hachinohe.aomori.jp  
URL http://hachinohe-hira.jp



八戸交流協会の活動の様子をフェイスブック・インスタグラムでも紹介

## 市民伝言板

料金の記載がないものは無料です。

### 八戸市手話奉仕員養成講座(入門編) 要申込

● **日時**【金曜コース】6/11(金)～11/26(金)の毎週(金)19:00～20:30 【土曜コース】6/12(土)～10/23(土)の毎週(土)9:30～11:00 各全23回 ● **場所**福祉公民館(類家) ● **対象**市内在住の15歳以上で初めて手話を学ぶ人(子どもの同伴不可) ● **定員**各10人 ● **受講料**金無料(テキスト代3,000円)  
**申問** 5/14(金)までに住所・氏名・電話番号・希望コースを郵便・FAXまたはEメールで市ろうあ協会  
TEL 039-1166 根城八丁目8-155 八戸市総合福祉館内  
FAX 45-0561 E hachirou@hi-net.ne.jp

### 日本将棋連盟八戸支部

#### 令和3年度 第1期子ども将棋教室 要申込

- **日時** 5/22(土)～9/25(土)の毎週(土)14:00～16:00 ● **場所** 根城公園内スポーツ研修センター
  - **対象** 小・中学生 ● **会費** 3,000円(1期分)
- ※詳しくはお問い合わせください。

**申問** 子ども将棋教室  
TEL 090-9532-2986(坂本)

### 八戸市在宅療養相談窓口

● **日時** (月)～(金)9:00～17:00 ● **内容** 地域の医療・介護・障がい福祉サービスに携わる関係者との連携を活かしながら、市民の皆さんが安心して在宅療養を受けられるように在宅療養に関する不安やお悩みごとの相談をお受けしています。 ● **相談料** 無料  
**申問** 八戸市在宅療養相談窓口 TEL 38-6130



5月

健康ガイド



掲載の情報は3月31日現在のものです。



## 母子保健

記号の説明 ☎電話による相談 面談による相談 要申込 申し込み必要

	名称	日時・場所	対象・定員・費用	内容・持ち物	申込期間	申し込み先
妊産婦など	母子健康相談 (はちまむ相談) ☎	(月)～(金) 8:15～12:00 13:00～17:00	助産師・保健師などが妊産婦や乳幼児の保護者の心身の健康、子育てについて面接相談および電話相談に応じます。 (はちまむとは、八戸のママたちを応援・相談する所です。)			子育て世代 包括支援 センター ☎38-0711
	はちまむサロン (妊産婦交流会) 要申込	14日(金)10:00～12:00	妊婦と産後4か月ごろまでの産婦 ●定員10組	妊産婦が交流する場です。 ●持ち物 母子健康手帳	前日まで	
	産後ケア事業 要申込	随時(施設受入可能日) き子Kids助産院	育児不安などのある産婦と赤ちゃん。半日または1日コースのケア。※利用料一部負担あり		1週間前まで	
	両親学級 ～初めて、パパ・ママになる方へ～ 要申込	24日(月) 午前の部 9:30～11:30 午後の部 13:30～15:30 ※場所が変更になる場合があります	出産予定日が3年7/6～11/8で、夫婦ともに八戸市に住民票がある初産妊婦とその夫。 ●定員各24組	赤ちゃんの育て方、パパの沐浴・着替え・オムツ交換体験	12(水)～14(金) (先着順)	健康づくり 推進課 ☎38-0711 38-0712
乳幼児	赤ちゃん健康相談 要申込	12日(水) 受付時間は予約時にお知らせ	生後4か月～1歳未満	子育てや離乳食についての相談	6日(木)まで	
	よちよち健康相談 要申込	12日(水) 受付時間は予約時にお知らせ	1歳～2歳ごろ			
	2～3歳児発達相談 のびのびクラス 要申込	20日(木)10:00～10:55 11:15～12:10 (初回相談のみ14:00～15:00)	おおむね 2歳～3歳5か月	お子さんの発達についての相談	6日(木)まで ①4/28(水)まで ②27日(木)まで	健康づくり 推進課 ☎38-0712
	3～5歳児発達相談 あいあいクラス 要申込	①13日(木)②6/10(木) 13:00～14:00 14:15～15:15 (初回相談のみ9:30～10:30)	おおむね 3歳6か月～5歳			
	療育相談 要申込	27日(木)10:00～12:00	身体の発育、運動などに心配のあるお子さんのための相談	専門医が相談に応じます ●持ち物 母子健康手帳、バスタオルなど	20日(木)まで	
健診	先天性股関節脱臼検診 要申込	毎週(水) 12:00～12:20(受付) 総合健診センター(青葉)	生後90日～120日 ●費用600円	●持ち物 母子健康手帳、バスタオル、「乳児健診受診票一式」に同封されている「股関節脱臼検診受診券」と「親子の健康度調査アンケート」	受診希望日の3週間前まで	総合健診 センター ☎45-9131
	1歳6か月児健康診査	18日(火)	対象者には、個別に日時・場所をお知らせします。			健康づくり 推進課 ☎38-0712
	3歳児健康診査	11日(火)・25日(火)				
教室	すくすく離乳食教室 要申込	①10日(月)、②31日(月) 午前の部10:30～11:30 午後の部13:30～14:30	3～5か月の赤ちゃんの保護者 ●定員各10組	講話、離乳食作りの見学 ●持ち物 母子健康手帳、筆記用具	①4/30(金) ②24日(月)まで	
	不妊専門相談 要申込	8日(土)15:00～16:00	不妊や不育症で悩む夫婦など ●定員2組	専門医が相談に応じます。	4/30(金)まで	健康づくり 推進課 ☎38-0714 (専用電話)
その他	女性の健康相談 要申込	14日(金)13:00～16:00	思春期から更年期の女性	保健師、助産師が相談に応じます。	前日まで	



## 成人保健

記号の説明 ☎電話による相談 面談による相談 要申込 申し込み必要

	名称	日時・場所	内容・テーマほか	問い合わせ先 申し込み先
相談	保健師による健康相談 ☎	(月)～(金)8:15～17:00	成人の心身の健康相談	健康づくり推進課 ☎38-0713、38-0712
	ひきこもりに関する相談	※(祝)(休)を除く	ひきこもり状態にある人についての相談	
	栄養士による個人相談	12日(水) 10:00～12:00、13:00～16:00	生活習慣病が気になる人や子どもの食生活についての相談	健康づくり推進課 ☎38-0713



会場名の記載がない事業の実施場所は、総合保健センター(田向)です

掲載の情報は3月31日現在のものです。



その他

記号の説明 ☎電話による相談 👤面談による相談 要申込 申し込み必要

	名称	日時・場所	内容・テーマほか	問い合わせ先 申し込み先
検査	HIV検査 要申込	13日(木)・27日(木) 9:00～12:00	HIV検査	保健予防課(エイズ専用電話) ☎38-0718
	肝炎ウイルス検査 要申込	13日(木)13:15～14:00	肝炎ウイルス検査(B型・C型) (※総合健診センター、受託医療機関でも受診可) ☎健康づくり推進課☎38-0710	保健予防課☎38-0716
相談	精神科医師による精神保健福祉相談 要申込 👤	12日(水)13:30～16:00	心の病気で悩んでいる人とその家族 (精神科・心療内科に通院していない16歳以上の人)	11日(火)までに保健予防課 ☎38-0717
	HIV相談 ☎	随時(開庁時間内)	エイズに関する相談	保健予防課(エイズ専用電話) ☎38-0718



介護予防

記号の説明 ☎電話による相談 👤面談による相談 要申込 申し込み必要

	名称	日時	内容	問い合わせ先 申し込み先
体操など	体操会	【午前】9:15～9:45(月)～(金) 【午後】13:15～13:45(火)～(金) ※(土)(日)(祝)、(月)午後を除く	介護予防のために、ラジオ体操、ストレッチなどの軽い運動をします。	※対象はおおむね 65才以上  介護予防センター ☎38-0726
	集いの場	【午前】10:00～11:00(月)～(金) 【午後】14:00～15:00(火)～(金) ※(土)(日)(祝)、(月)午後を除く	仲間づくりや脳の活性化のため、おしゃべりやレクリエーションなどを通じて、交流します。 ※どなたでも参加可	
相談	介護予防相談 要申込 ☎ 👤	(月)～(金) 10:00～12:00 14:00～16:00 ※(祝)(休)を除く	保健師、管理栄養士などによる介護予防に関する個別相談	
	体力測定 要申込		理学療法士による体力測定と運動や生活上の個別のアドバイス	
	もの忘れチェック 要申込 👤		質問票で確認しながら、もの忘れ(認知症)についての個別の相談	
教室	家族介護教室 要申込	17日(月)13:30～14:30	離れて暮らす親を支えるための心構え ●講師保健師●受付開始日4/23(金)～	
	体いきいき教室 要申込	24日(月)13:30～15:00	集団で行うロコモティブシンドロームのチェックと、身体能力維持のための講話●受付開始日4/23(金)～	
交流会	本人のつどい 要申込 👤	10日(月)13:30～15:00	軽度の認知機能低下のある人同士、情報交換や交流を行います。	

令和3年度版「わが家の健康カレンダー」を発行しました ☎健康づくり推進課☎38-0710

まだ届いていない場合は、ご連絡ください。また、次の場所でも配布していますのでご利用ください。

●配布場所 健康づくり推進課(田向)、南郷事務所、各公民館・市民サービスセンター(市ホームページからダウンロード可)

5月23日は「難病の日」

☎保健予防課☎38-0717

難病は一定の割合で発症すると言われており、けっして特別なものではありません。あなたの周りにも難病を抱えながら生活をしている人がいるかもしれません。

そうした方々が誤解や偏見を受けることなく暮らせるように、ご理解をお願いします。

市保健所では、難病の患者さんとその家族が安心して在宅療養生活を送れるよう、保健師などが相談に応じていますので、お気軽にご相談ください。

(相談を希望される方は、事前に電話でお問い合わせください。)  
指定難病の医療費助成(特定医療受給者証)のお問い合わせは、三戸地方保健所(☎27-5111)となります。

保健予防課 ☎38-0717

## 各種予防接種

固保健予防課☎38-0715

●接種場所 受託医療機関(「わが家の健康カレンダー」または個別通知される一覧表に掲載)

名称	対象者・接種方法	期間(回数)	費用	持ち物・備考
麻疹・風しんの 予防接種	▷1期(生後12か月～24か月の乳児) ▷2期(平成27年4/2～28年4/1生まれの人) ※2期の対象者には4月末に個別に通知予定	▷1期は通年(1回) ▷2期は来年3/31(木) まで(1回)	無料※	母子健康手帳・予診票 ※期間を過ぎると有料になります。
二種混合(ジフテリア・ 破傷風)予防接種	小学校6年生で、四種混合または三種混合の第1期予 防接種を3～4回接種している人 ※対象者には4月末に個別に通知予定	来年3/31(木)まで (1回)	無料※	母子健康手帳、予診票 ※期間を過ぎると有料になります。
子宮頸がん予防接種	平成17年4/2～平成22年4/1生まれの女性	通年(3回)	無料※	母子手帳 ※期間を過ぎると有料になります。
高齢者肺炎球菌 ワクチン 定期予防接種	過去に接種したことがない市民で、①②のいずれかに 該当する人(4月下旬に対象者へ個別通知予定) ①令和3年度に、 <b>65歳・70歳・75歳・80歳・85歳・ 90歳・95歳・100歳</b> になる人 ②60歳以上65歳未満で、心臓、じん臓、呼吸器の機能 に自己の身の日常生活活動が極度に制限される程度 の障がい有する人およびヒト免疫不全ウイルスによ り、免疫機能に日常生活がほとんど不可能な程度の障 がい有する人	来年3/31(木)まで (1回) ※期間を過ぎると対象外	2千円	健康保険証など(生年月日、住所を確認 できるもの)、予診票(個別通知に同封) 【自己負担の免除申請】 生活保護世帯、市民税非課税世帯 の人は、接種前に申請すると免除 ☎4/1(木)から、保健予防課、南郷 事務所、市民サービスセンター(代 理人でも可。保健予防課以外での 申請の場合、予診票の受け取りに 1週間程度かかります。)
成人男性の風しん 抗体検査・風しん第5期 定期予防接種	市に住民登録があり、これまで風しんの予防接種を受 ける機会がなかった昭和37年4/2から54年4/1生 まれの男性 ●場所受託医療機関または健診機関(市または厚生労 働省のホームページで「風しんの追加的対策」を検索)	来年2/28(月)まで	無料	クーポン券と住民登録している住 所を確認できる書類(運転免許証 や健康保険証など) ※紛失・転入などでクーポン券が ない場合は、保健予防課で再交付 申請が必要です。

## 大人の風しん抗体検査・予防接種に対する費用助成

☎保健予防課☎38-0715

- 実施期間 4/1(木)～来年3/31(木)
- 助成対象 市民で次のいずれかに該当する人  
▷妊娠予定または妊娠を希望する女性(16歳以上50歳未満)またはその女性の夫(年齢制限なし)  
▷妊婦の夫(年齢制限なし)  
▷妊婦の同居家族(平成2年4月1日以前生まれ)※住民登録が同じ人に限る。
- 助成額 助成は1回(事前に申請すると抗体検査費・ワクチン接種費ともに全額助成(自己負担なし))  
※ワクチン接種は、抗体検査の結果、十分な免疫がない人のみ対象
- 申請方法 【受付開始日・場所】4/1(木)～・保健予防課  
【持ち物】▷妊婦の同居家族は、当該妊婦の「母子健康手帳」または「産婦人科医が発行する妊娠を証明する書類」  
▷すでに抗体検査を受検済みで十分な免疫がなかった人は、ワクチン接種のみの費用助成となるため、抗体検査  
結果の提示が必要です。



代理人の  
申請も可

## 各種検診

### がん検診

がんは、早期発見・早期治療が大切です。年に1回(乳がん検診は2年に1回)はがん検診を受診しましょう。  
検査内容や受託医療機関などは、3月に配布している「わが家の健康カレンダー」をご覧ください。

種類	対象者	自己負担額	検診場所
胃がん検診	40歳以上	1,000円	▷総合健診センター
大腸がん検診		600円	▷受託医療機関(65歳以上、40～64歳の心身障がい者)
子宮頸がん検診	20歳以上の女性	1,000円	▷総合健診センター ▷受託医療機関
肺がん・結核検診	40歳以上	400円	総合健診センター
前立腺がん検診	50歳以上の男性	1,000円	
乳がん検診	30歳以上で年度内偶数年齢になる女性	1,000円	総合健診センター※妊娠中、授乳中の人は受診不可

☎直接、総合健診センター(青葉)または受託医療機関へ。総合健診センター(予約受付時間 8時～16時45分)☎45-9131

### 歯の検診

☎国保年金課☎43-9065

種類	対象	内容	受診期間(回数)	場所	費用
後期高齢者 歯科口腔健診	市内に住所を有する青森県 後期高齢者医療制度加入者	歯周疾患、歯と義歯の状態、咬合、 口腔衛生状態、嚥下機能の検査など	来年3/31(木) まで(1回)	受託歯科医院 (「わが家の健康カレンダー」に掲載)	無料※

※健診の結果、治療などに要する費用は有料 ☎直接、受託歯科医院へお申し込みください。

掲載の情報は3月31日現在のものです。

5月5日はこどもの日



こかぶくん

## 5月の学・遊・館

- **要申込** アイコンは、申し込みが必要なものです。
- イベントなどの詳細は、各施設にお問い合わせください。
- 料金記載のないものは、無料ですが、入館料・観覧料が必要な場合があります。
- **休館日** **開館時間** **住所** **電話**(市外局番0178)  
**FAX** **Eメール**アドレス

## 博物館

☎6・10・17・24・31 開9:00～17:00 ☎44-8111 FAX24-4557  
根城字東構35-1※入館料あり

行事名	日時	内容・定員など	申込方法
企画展「新収蔵資料展」	開催中～5/23(日)	【内容】令和2年度に寄贈された資料を展示。	
博物館クラブ			
かぶとのひみつ～戦国武将の紙かぶと作り～	5/3(月・祝) ①10:00～②14:00～	【内容】紙かぶとを作りながら名称や構造を学ぶ。【対象】小学生以上※小学生以下は保護者同伴【定員】各回6組	申込不要 (当日先着順)
赤ちゃん集合～成長記念に粘土で手形・足形づくり～ <b>要申込</b>	5/5(水・祝) ①10:00～②14:00～	【対象】0歳～3歳までの乳幼児と保護者【定員】各回6組	4/20(火) から電話で
陶芸教室～世界に一つ自分好みの器作り～(全2回) <b>要申込</b>	5/30(日)、6/27(日) 各日13:30～	【講師】沼畑優(陶芸家)【対象】親子・一般【定員】10組 【参加費】1,000円(材料代) ※6/27(日)は絵付け体験	4/20(火) から電話で
館外フィールドワーク 「八戸城下めぐり」 <b>要申込</b>	5/15(土)①9:00～12:00 ②13:00～16:00	【内容】城下町の名残を歩いてめぐる。(小雨決行) 【講師】同館学芸員【対象】親子・一般【定員】各回7人	4/20(火) から電話で
無料開放	5/18(火)は「国際博物館の日」のため、5/22(土)は「根城記念祭」のため無料開放。		
根城史跡ボランティアガイド	予約のみガイドを行います。		

## 史跡根城の広場

☎6・10・17・24・31 開9:00～17:00 ☎41-1726 FAX41-1756  
根城字根城47 ※入場料あり

行事名	日時	内容・定員など
史跡根城(主殿)で鎧と小袖を着よう	5/1(土)～5(水・祝) 各日10:00～15:00	【内容】鎧や小袖の着付け体験。【対象】親子・一般 ※記念撮影可、着付け無料。入館料別途
無料開放	5/18(火)は「国際博物館の日」のため、5/22(土)は「根城記念祭」のため無料開放	
体験教室で八戸の文化に触れよう！ <a href="#">要申込</a>		
八幡馬の絵付け	①クラシックコース <a href="#">【所要時間】</a> 約30分 <a href="#">【材料費】</a> 1,500円 ②アレンジ(デコ)コース <a href="#">【所要時間】</a> 約90分 <a href="#">【材料費】</a> 2,000円	
えんぶりミニミニ烏帽子作り	<a href="#">【所要時間】</a> 約60分 <a href="#">【材料費】</a> 800円	

## なんごう 南郷歴史民俗資料館

☎6・10・17・24・31 開9:00～17:00 ☎FAX83-2443  
南郷大字島守字小山田7-1 ※入館料あり

行事名	日時	内容	申込方法
南郷一周めぐり <b>要申込</b>	5/14(金)9:00～16:00	【内容】南郷地区内を巡り歴史や民俗を紹介。 【定員】10人【持ち物】昼食※動きやすい服装で	4/24(土) 9:00から 電話で
なんごうあそびのひろば① 伝統の柄を楽しみながら ヨーヨーお手玉づくり <b>要申込</b>	5/29(土)10:00～12:00	【講師】まつかわ みきこ 松川美紀子(いちゃりば おはな)【対象】小学生までの親子【定員】10組【料金】500円※汚れてもよい服装で	4/24(土) 9:00から 電話で
無料開放	5/18(火)は「国際博物館の日」のため無料開放		



## 市立図書館

☎6・31 開9:00～19:00、(土)(日)(祝)17:00まで

☎22-0266 FAX71-1312 区糠塚字下道2-1

行事名	日時・内容
おすすめ図書展示・貸出	【これからはじめる園芸・ガーデニング 5/1(土)～30(日)】 【意外と知らない図鑑の世界 5/12(水)～6/15(火)】

## 図書情報センター

☎6・31 開10:00～20:00、(土)(日)(祝)18:00まで

☎70-2600 FAX70-2601 区尻内町字館田1-1八戸駅ビル(うみねこプラザ)1階

行事名	日時・内容
おすすめ図書展示・貸出	【みんながよんだロングセラー絵本 ～5/30(日)】 【あつまれ!筋肉のモリモリ 5/1(土)～5/30(日)】
おとの定期便	5/8(土)・22(土) 【テーマ】童謡・唱歌(毎月テーマを決めてCDを流します。)

## 南郷図書館

☎6・31 開9:00～19:00、(土)(日)(祝)17:00まで

☎60-8100 FAX60-8130 区南郷大字市野沢字中市野沢39-1

行事名	日時・内容
おすすめ図書展示・貸出	【五月病に負けない 5/1(土)～30(日)】 【ありがとうのほん 5/1(土)～30(日)】

## 是川縄文館

これかわ

☎6・10・17・24・31 開9:00～17:00 ☎38-9511 FAX96-5392 区是川字横山1

☎korekawa-jomon.jp/ ※観覧料あり。縄文学習館(分館)は史跡整備のため休館中。

行事名	日時	内容・定員など	申込方法
企画展 「是川遺跡の注口土器」	開催中～5/5(水・祝) ※会期延長	【内容】是川遺跡から出土した注口土器の優品を一堂に公開。	
滑石でペンダント作り教室 要申込	5/1(土)9:30～12:00	【内容】縄文時代のアクセサリを参考に滑石を削ってペンダント作り【対象】小学4年生以上【定員】24人【料金】300円【持ち物】古タオル※汚れてもよい服装で	電話・FAX、 直接来館
日曜日縄文体験コーナー	5/2～7/11の毎週(日) 9:30～16:00	【内容】火起こし、滑石の勾玉作り【料金】300円以内 ※材料がなくなり次第終了、団体利用不可。	申込不要
サポートスタッフ研修会①～③ (全6回) 要申込	5/8・22・29の各(土) 14:00～16:00	【内容】①オリエンテーション②世界遺産に関する講和 ③常設展示解説【講師】同館学芸員【定員】24人【持ち物】 筆記用具	各前日までに 電話・FAX、 直接来館
考古学講座① 要申込	5/15(土)14:00～16:00	【演題】世界遺産登録の先にあるものー ICOMOSの立場 からー(仮)【講師】岡田保良(日本イコモス国内委員会) 【定員】50人【持ち物】筆記用具	前日までに 電話・FAX、 直接来館
これかわ考古学クラブ 参加者募集 要申込		【内容】考古学や縄文のくらしを楽しく学ぶ。【対象】小学5年生～中学3年生【定員】12人【持ち物】筆記 用具【参加費】1回100円(保険料)【開講式】5/29(土)10:00～11:00【申込方法】5/28(金)までに 電話・FAXまたは直接来館	
サポートスタッフ募集		【内容】教育普及のサポートスタッフ(縄文是川ボランティア)を募集※詳しくはお問い合わせください。	

### いのるん通信

### 第49回「サポートスタッフ研修会」

是川縄文館では、館の活動を支援するサポートスタッフのスタートアップやスキルアップを目的に、年12回の研修会を開催しています。1月・2月に開催した研修会では、学芸員による講話や、先輩スタッフが講師となつての常設展示解説、<sup>まがたま</sup>勾玉作り、火起こしの実習などが行われました。

現在は感染症対策のため、三密や長時間滞在を避けて、展示ガイドや体験コーナーを実施しています。コロナ禍で、活動の機会は少なくなりましたが、研修会を通して、解説・指導方法のスキルアップをすることができました。

世界遺産登録を目指す縄文遺跡群に関する講話もあり、縄文館と是川石器時代遺跡を盛り上げる意欲がさらに高まっています。



先輩スタッフの解説を  
聞く参加者

いっしょに  
盛り上げよう  
るん♪



掲載の情報は3月31日現在のものです。

## 八戸ブックセンター

☎6・11・18・25 開10:00～20:00 ☎20-8368 FAX20-8218  
 六日町16-2 Garden Terrace 1階 8book.jp

行事名	日時	内容・定員など
ギャラリー展 「中高生に伝えたい三浦哲郎」 <small>みうらてつお</small>	5月下旬～	【内容】八戸市出身の芥川賞作家、三浦哲郎の生誕90周年・芥川賞受賞60周年を記念したギャラリー展。彫刻やインスタレーションなど三浦作品をさまざまな角度から再解釈した作品を展示します。

## 八戸ポータルミュージアム はっち

☎11 開9:00～21:00 ☎22-8228 FAX22-8808  
 三日町11-1 E hacchi@city.hachinohe.aomori.jp 8 hacchi.jp

行事名	日時・場所	内容・定員など	申込方法
ストリート投げ銭ライブ inはっち	5/12・19の各(水) 19:00～20:00 1階 はっちひろば	【内容】市内外で活動しているパフォーマーによるさまざまなジャンルのライブ。	

### 母の日のプレゼントをつくろう！もちろん、自分用でも！

羊毛フェルト・刺繍・植木鉢ペイントワークショップ 要申込	5/2(日)10:00～15:00 ※企画ごとに開始時間が異なります。 1階 はっちひろば	【内容】母の日のプレゼントづくり 【講師】ポエジア・negnowa・八戸ペイント ※詳しくはホームページをご覧ください。	電話で
ヘルシーケーキデコレーション 要申込	5/3(月・祝)10:00～ 4階 食のスタジオ	【内容】玄米ケーキにデコレーション【講師】very berry+ ※詳しくはホームページをご覧ください。	電話で
〈暮らし学アカデミー〉 整理収納の基礎講座 要申込	5/9(日)13:00～ 2階 シアター2	【内容】整理収納の基本について学ぶ【講師】長沖みのり <sup>ながおき</sup> 【定員】40人程度	電話で

## こどもはっち

☎11 開9:30～16:30 ☎22-5822  
 三日町11-1 はっち4階 ※入館料あり 一般(小学生以上)100円 障がい者50円

行事名	日時・場所	内容・定員など	申込方法
プレパパ・プレママひろば 要申込	5/9(日)10:00～11:00 5階 レジデンスA	【内容】妊娠8カ月以上のプレパパ・ママ対象の子育て勉強会(随時予約受付)【定員】2組【参加費】100円	電話で
はちのへおもちゃ病院	5/16(日)10:00～12:00 5階 レジデンスB	【内容】壊れたおもちゃを原則無料で修理(1人1点) ※部品交換した時など実費負担あり(50円～300円)	申込不要
ひきこもり家族交流会	5/16(日)14:00～16:00 5階 レジデンスB	【内容】ひきこもり状態にある人やその家族のための交流会	申込不要
春夏物の子ども服・おさがり品を大募集	5/10(月)～31(月) 9:30～16:30 4階 こどもはっち	【内容】6/6(日)開催「春夏物！おさがり掘り出し市」で無料提供コーナー開催のため、サイズアウトした子ども服などのおさがり品を募集。 (募集するもの:新生児～120cmくらいの子どもの服やベビーグッズなど)	

## 館鼻公園内 みなと体験学習館 みなつ知

☎6・10・17・24・31 開9:00～19:00(7月～8月は21:00まで)  
 ☎38-0385 FAX38-5410 湊町字館鼻67-7

行事名	日時・場所	内容・定員など	申込方法
ゴールデンウィーク親子映画会	①5/2(日) ②5/3(月・祝) ③5/4(火・祝) ④5/5(水・祝) 各10:00～11:30	【内容】①おやゆびひめ、峰の王者羊のクラッグ ほか ②ピーターパン、タラク山の熊王、ほか ③ねむりの森のひめ、あるはずないよ、そんな仕事 ほか ④うらしまろう、はらべこあおむし ほか 【対象】どなたでも※幼児は保護者同伴	申込不要
レジン教室 「押し花を使って素敵な小物ケースをつくろう」 要申込	5/16(日)10:00～12:00	【内容】小物入れに押し花を好きに並べてレジンで閉じ込めます。【講師】祝井澤口智子 <sup>いわいさわちとこ</sup> 【対象】どなたでも※未就学児は保護者同伴【定員】14人【料金】1,200円【持ち物】手ふき用タオル	5/9(日)までに電話で 〈キャンセルは13(木)まで〉

## 市民の森 不習岳

山開き期間 4月～11月 開8:00～17:00(総合案内施設) ☎83-2146  
 南郷大字島守字外田山19

行事名	日時・場所	内容・定員など	申込方法
新緑を楽しもう 要申込	5/9(日)10:00～12:00 ※小雨決行	【内容】不習岳に自生する樹木の説明を聞きながら、林間歩道を散策。【定員】10組	5/6(木)までに電話で

## マリエント(水産科学館) ☎6・7 ☎9:00～17:00 ☎33-7800 ☎33-7801 ☎鮫町字下松苗場14-33 ☎marient.org ※3階のみ有料

掲載の情報は3月31日現在のものです。

中止

行事名		日時・場所	内容・定員など
マリエント市2021開催!		5/1(土)～5(水・祝) 9:00～16:00 ※最終日は15:30まで	【内容】手作り雑貨の販売やさまざまなワークショップを開催。岩手県立種市高等学校による南部もぐり、北三陸観光大使 藤織ジュンによる海女さん実演、マリンレンジャーによるジャンケン大会などをお楽しみください。
企画展	オリンピックイヤー 魚たちのオリンピック展	5/1(土)～8/29(日)	【内容】魚たちがアーチェリーや高跳び、体操など、金メダルを目指しかわいく競い合う、水の中のオリンピックをお楽しみください。
	サケ成長日記	開催中～5月中旬頃	【内容】シロザケの「ふ化」から放流するまでの成長過程を展示・紹介。
3階「体験希望者はスタッフまで」コーナー	★見て楽しむ		
	随時	▷デンキウナギで「桜」ツリー ▷魚眼図 ▷アーチャーフィッシュで水鉄砲	
	毎週(日)(祝)	▷深海水圧実験①11:00～②14:00～ ▷魚への餌付け&じゃんけん大会12:00～	
	★やって体験する(随時)		
	▷「ちきゅう」クイズにチャレンジしよう!▷しんかい6500に乗って深海へGO!VR体験 ▷ワークシートに挑戦▷タッチ水槽▷ドクターフィッシュ「ガラ・ルファ」水槽▷エサやり体験▷海の不思議BOX		
八戸写真研究会2021春展		開催中～5/5(水・祝)	【内容】蕪島をはじめとする種差海岸の風景や、マリエントの魚たちの姿など、13人の会員が写真を通して思い思いの方法で自分の世界を表現。
八戸周辺の自然を楽しもう! ～三陸復興国立公園と仏沼の写真展～		5/29(土)～6/27(日)	【内容】八戸周辺には素晴らしい自然があります。少しだけ足を伸ばして自然の中に飛び込んでみませんか?三陸復興国立公園と仏沼に焦点をあて、魅力溢れる自然の姿や楽しみ方を紹介。
マリエント「ちきゅう」たんけんクラブ ※詳細は、問い合わせるかホームページをご覧ください。			
令和3年度 発足式		5/16(日)	【内容】新年度の活動スタートを記念して開催。JAMSTECの皆さんによる応援メッセージや、式終了後にはサケ稚魚を放流。
会員募集 ①ジュニア②シニア③プラチナ		【内容】①実験や体験で、楽しく科学を学ぶ(月1回程度)。JAMSTECの科学者や探査船のパイロットの講義(年2回程度)。②海洋・地球・自然科学や水産業などの分野で体験型学習を柱とした企画、講座、研修会を開催(年2回程度)③ジュニア・シニアの世代を超えて、海洋・地球科学分野を学び研究する(年2回程度)【対象】①幼児～中学生②高校生～大学院生③一般(社会人)【年会費】①500円②1,000円③1,000円※いずれも別途実費の場合あり	
鯉のぼり募集!		【内容】お家で眠っている鯉のぼりをマリエントでもう一度飾りませんか。〈5/31(月)まで〉 ※詳しくはお問い合わせください。	

## 児童科学館(視聴覚センター) ☎6・10・17・24・31 ☎8:30～16:00 ☎45-8131 ☎45-8132 ☎類家四丁目3-1 ☎jido@kagakukan-8.com ☎kagakukan-8.com

行事名		日時・場所	内容・定員など	申込方法
プラネタリウム 事前申込優先 ※人数制限あり、要チケット				
プラネタリウム 有料		【日時】5/1(土)～30(日)①10:00②11:30③13:30④15:00 ▷平日:①②③団体専用、④一般▷(土)(日)(祝):①～④一般 【内容】「かっぱのおさらは春の星空」		電話、当日受付 (団体は電話で)
季節の星空散歩		5/9(日)13:30～14:00	【内容】春の星空(生解説)	電話、 当日受付
熟睡プラ寝たりウム 有料		5/23(日)13:30～14:10	【内容】星空の下で眠ることを目的としたプラネタリウム	
第2・4(土)の夕方はスペシャルナイト ※プラネタリウムは 事前申込優先、人数制限あり、要整理券				
5月8日	夜のプラネタリウム	17:00～(英語版)	【内容】Constellation Tails～星座物語～	電話、 当日受付
		18:00～	【内容】かっぱのおさらは春の星空	
	市民星空観望会	18:00～19:45	【内容】春の星空(おおぐま座ミザール・皆既月食の話 ほか)	申込不要
5月22日	夜のプラネタリウム	17:00～	【内容】かっぱのおさらは春の星空	電話、 当日受付
		18:00～	【内容】季節の星空散歩～春の星空～	
	市民星空観望会	18:30～19:45	【内容】春の星空(月・水星・おとめ座スピカ ほか)	申込不要
科学館KIDS工房		毎週(土)(日)(祝) 9:45～15:45	【内容】大人も子どもも楽しめる工作体験。人数制限あり 【参加費】200円以内※小学3年生以下は保護者同伴	当日受付



掲載の情報は3月31日現在のものです。

## 八戸公園

☎6・10・17・24・31 開9:00～17:00 ☎96-2932 ☎96-4631  
 国十日市字天摩33-2

行事名	日時・場所	内容・定員など	申込方法
展示会	【エビネ展】5/8(土)・9(日)9:00～17:00 ※9日は16:00まで 【春の山野草展】5/14(金)～16(日)9:00～17:00 ※16日は16:00まで		
園芸教室 <b>要申込</b> 【場所】緑の相談所 研修室 ※当日参加可能			
ニュアンスカラーのお花をBOXにつめて母へ	5/9(日)13:00～16:00	【講師】千葉智子(フラワーサークルCOCO)【定員】20人 【教材費】1,500円【持ち物】花ばさみ、持ち帰り用の袋	5/7(金)までに電話で
春の寄せ植え	5/16(日)13:00～16:00	【講師】中嶋穰(園芸アドバイザー)【定員】20人 【教材費】1,500円【持ち物】手袋、エプロン	前日までに電話で
ガーデニングを楽しむ～秋まで楽しむ花壇作り～	5/23(日)13:00～16:00	【講師】梅森敦子(園芸アドバイザー)【定員】20人	電話で
バラのある暮らし～花後の手入れ・管理～	5/30(日)13:00～16:00	【講師】久保芳雄(八戸ばら会)【定員】20人	電話で
緑の専門相談 ※各テーマについて、時間内(12:00～13:00除く)にご来園または電話でご相談ください。			
植物の管理～山野草・草花ほか～	5/9(日)10:00～16:00	【講師】久保えみ子(1級造園施工管理技士)	申込不要
花壇の管理～花後の手入れ～	5/23(日)10:00～16:00	【講師】畑中有紀(グリーンアドバイザー)	申込不要

## 八戸公園内 三八五・こども館

☎6・10・17・24・31 開9:00～15:30 ☎96-3480 ☎96-4631 国十日市字天摩33-2  
 ※入館制限あり。事前予約必要。詳しくは、ホームページでご確認ください。

行事名	日時	内容・定員など	申込方法
サクラの杜くらふとらんど(手づくり工作教室) <b>要申込</b>			
母の日工作 母の日ブーケ	5/9(日)①9:00②10:30 ③13:00④14:30 ※各回1時間程度	【内容】木の実を飾り付けてブーケ型のメッセージカード作り【対象】小学生以下【定員】各回8人	前日16時までに電話で

## 種差海岸インフォメーションセンター

☎なし 開9:00～17:00 ☎51-8500 ☎51-8501  
 国鮫町字棚久保14-167 国tanesashi.info

行事名	日時・場所	内容・定員など	申込方法
企画展 「風土フードを巡ろう」	5/1(土)～31(月) 館内 四つの壁	【内容】三陸復興国立公園内の種差、鮫、階上エリアにはそこに生き続けてきた人、動植物などのつながりが培ってきた食があります。「風土フード」を巡り、こだわりの「幸」を紹介します。	
階上のおいしい!楽しい!を満喫 <b>要申込</b>	5/16(日) 9:30～12:00 フォレストピア階上	【内容】地図を見ながら里山を散策し、面白い発見をしたり、木から垂らしたロープを登るツリーイングを体験。階上のジェラートを使ったスイーツ作りにも挑戦。 【参加費】1,500円【定員】15人	電話で
ぶらっとプログラム【場所】レクチャールーム ※利用状況により実施できない場合あり			
鯉のぼりガーランドを作ろう	5/1(土)～5(水・祝) 10:00～15:00	【内容】鯉の形をしたフェルトを貝やビーズなどで飾り鯉のぼりガーランド作り【参加費】300円	申込不要
キャンドルホルダーに貝殻でデコ	5/8(土)～31(月) 10:00～15:00	【内容】キャンドルホルダーに貝殻などを貼り付けオリジナルのキャンドルホルダーを作しましょう。【参加費】300円	申込不要

## 山の楽校

☎4・10・17・24・31 開8:00～17:00 ☎82-2222  
 国南郷大字島守字北ノ畑6-2

行事名	日時・場所	内容など	申込方法
そば打ち体験楽校 <b>要申込</b>	5/9(日)9:00～12:00	【参加費】1,000円～1,200円	開催日の2日前までに電話で
よもぎもちの楽校 <b>要申込</b>	5/30(日)10:00～12:00	【参加費】1,500円	

## 八戸リサイクルプラザ (プラザ棟)

☎毎週(月)※祝日の場合は翌日(イベントなど開催時は開館) 開9:00～17:00  
 ☎70-2396 ☎23-5396 国櫛引字山田山1-1  
 ※工場棟(土日祝は休み。不燃物などの持ち込み不可)

行事名	内容
臨時休館のお知らせ	5/2(日)は臨時休館日



## 地元スポーツチームを応援しよう!

＼開幕／

## 3x3.EXE PREMIER

当市をホームタウンとして活動している3人制バスケットボール「3x3(スリーエックススリー)」のプロチーム「HACHINOHE DIME」が所属する3x3.EXE PREMIER JAPANリーグが5月22日(土)から開幕、6月26日(土)には、フラット八戸(屋外)で八戸ラウンドが行われます。

2021シーズンに向けて、北向由樹選手と寺嶋恭之介選手からメッセージが届いています。

### きたむき ゆうき 北向 由樹 選手

世の中が新型コロナウイルスによって大変な事態に陥った中、試合を行えた事には感謝していますが、満足いく結果を出せなかったところか全く勝てなかった事にただただ申し訳なく思っています。2021シーズン、地元地域の皆さん、スポンサーの皆さん、応援して下さい。ファンの皆さんのためにも全力を尽くします。チームとして掲げる「日本一」に向けて邁進して参りますので、是非とも応援よろしくお願い致します。共に前へ!



### てらしま きょうのすけ 寺嶋 恭之介 選手

2021シーズン。いろいろな方の協力が必要になるシーズンになると思います。今こうして当たり前でバスケットボールをできる事がどれだけ幸せな事を肌で感じています。2021シーズンに向けて最高の準備をしたいと思っています。それと同時にどういうバスケットボールを魅せられるか自分自身もとても楽しみにしています。コロナ禍の中で、皆さんが辛抱して、さまざまな葛藤と戦いながら生活をしていると思います。そのような想いも含め、僕らのバスケットボールで元気な日常に変えてみせます!最高の準備をして最高のバスケットボール人生にします。共に頑張りましょう。



八戸スポーツ振興協議会(スポーツ振興課内) ☎43-9159 (株)八戸DIME ☎47-5151 <http://hachinohe-dime.com>

## Hachinohe City Hospital チャンネル

八戸市立市民病院ではさまざまな資格を持った人たちが働いています!今回は感染対策室の皆さんにお話を聞きました!

市民病院管理課 ☎72-5111

### ①感染対策のプロ

〇この仕事のやりがいや魅力って、どんなところですか。  
コロナ対応では、陽性者が早く分かれば対応も早くできるのです。検査の役割が大きいんです。私たちの出した検査結果が活かされているので、我ながら役に立っているなと実感しますし、膨大な数の検査をやり終えた瞬間

〇感染対策ってどんなことをしているんですか。  
私たちの仕事は、院内にいる全ての人を感染から守ることです。院内で感染が発生してないか、職員は感染対策をしているか、空調や水質に問題ないかなど、さまざまチェックして、問題があれば注意し改善させます。  
〇注意すると嫌われませんか?  
嫌われますよ。でもそれが仕事だから、感染対策が完璧になるなら嫌われてもいいんです。  
〇ところで、新型コロナウイルスの対応って大変ですか?  
もちろん大変ですよ。めちゃくちゃ大変!コロナ発生から1年過ぎたけど、土日関係なく呼び出されるので、年中待機しています。感染拡大の防止には対応のスピードが重要なので、市民の命を守るために、プロ意識を持って頑張っています。

〇私は週に1回、丸洗いしています。すごいでしょ!  
甘い!携帯は毎日除菌すべきです。携帯は常に触っているのだから、知らないうちに菌がついてます。寝室まで持ち込んでいる人は、特に注意してくださいね。せっかく手洗いたしに菌のついた携帯に触れて、そのまま目や鼻、口に触れると感染しちゃいますよ。毎日拭けば感染リスクが大幅に下がりますから、「自分だけは大丈夫」と思わず、「自分も気を付ける」と意識してください。

〇家庭でおすすめの感染対策はありますか。  
ズバリ「携帯電話」の除菌です!あなたの携帯、最後に拭いたのはいつですか?  
〇私は週に1回、丸洗いしています。すごいでしょ!  
甘い!携帯は毎日除菌すべきです。携帯は常に触っているのだから、知らないうちに菌がついてます。寝室まで持ち込んでいる人は、特に注意してくださいね。せっかく手洗いたしに菌のついた携帯に触れて、そのまま目や鼻、口に触れると感染しちゃいますよ。毎日拭けば感染リスクが大幅に下がりますから、「自分だけは大丈夫」と思わず、「自分も気を付ける」と意識してください。

### ＼皆さんもマスクをしましょう!／



感染対策室は写真の時もマスク着用です。前列右から奥島感染対策室長、大澤副室長、後列右から堀内副参事、鳥喰主任

ホームページ <https://www.city.hachinohe.aomori.jp>  
携帯電話向けページ <https://www.city.hachinohe.aomori.jp/section/m/>  
Twitter <https://twitter.com/HachinoheCity>  
Facebook <http://www.facebook.com/HachinoheCity>



ホームページ



携帯用HP



LINE



マチイロ

「広報」「市議会だより」が閲覧可!