

掲載の情報は3月31日現在のものです。

5月の お知らせ

■注意事項

- 申**・**申間**のアイコンは、申し込みが必要なものです。
- 料金の記載のないものは、すべて無料です。
- 祝日の振替休日は、(休)と表記しています。
- 時間は、24時間表記です。

■市庁の開庁時間

- 【平日(月～金)】 8:15～17:00
※市民課の一部窓口は18:00まで
※収納課窓口(収納業務、納税相談)も18:00まで(月)(金)のみ)
- 【休日(土)】の8:15～12:00
※市民課の一部窓口

■市庁への郵便

郵便番号(〒031-8686)と課名のみで届きます。

■市外局番 0178

■市庁代表 ☎43-2111 ☎45-2077
city.hachinohe.aomori.jp
(https://www.は省略)

■アイコンの説明

- ☎=電話 ☎=FAX 申=申込
- 問=問合せ 申間=申込・問合せ
- E=Eメールアドレス
- ホームページ(http://www.は省略)

八戸市の人口

	2月末現在	(前月比)
人口	225,511人	(193人減)
うち男	108,016人	(124人減)
うち女	117,495人	(69人減)
世帯数	109,475世帯	(40世帯減)
出生	98人	(1人増)
死亡	225人	(81人減)

※外国人住民を含む
※出生・死亡は2月届出分

講座・教室

体力・健康づくり講座

講座名	日時	受講料
新しいストレッチ体操	毎週(火) 13:30~14:30	2,700円
動ける体づくりの筋力トレーニング	毎週(水) 13:30~14:30	
エアロビクス	毎週(水) 14:45~15:45	
カラオケ教室	第1・3(木) 10:30~12:30	1,350円

- 場所福祉公民館(類家)
- 持ち物運動着、運動靴、タオル
- 募集期間随時

☎43-0635
【申間福祉公民館】

救命講習開催

【共通】●場所消防本部 ●内容心肺蘇生法とAEDの使用
方法、出血時の止血法などを身につける ●対象八戸市、三戸郡各町村、おいらせ町に居住、通勤、通学している中学生以上の個人 ●定員各10人

【普通救命講習Ⅰ(受講条件あり)】

●日時5月10日(月)13時30分~15時30分 ●内容成人を対象とした心肺蘇生法ほか ●受講条件市民向け応急手当WEB講習による事前講習と確認テストの完了 ●申込期限5月6日(木)

【普通救命講習Ⅲ】

●日時5月30日(日)9時~

12時 ●内容小児・乳児・新生児を対象とした心肺蘇生法

ほか ●申込期限5月25日(火)
【申間氏名・性別・生年月日・連絡先を電話・FAXまたはEメールで指令救急課 ☎44-4857 ☎46-1171 kyukyuu@hachinohe119.jp

出前講座を実施しています

市職員が皆さんの集いや勉強会などに出向き、マイナンバー制度や介護保険制度についての講座を実施します。
※随時受付(事前に日時などをご相談ください)
※会場、施設使用料などは開催する団体で準備、負担

(市職員派遣は無料)

▽マイナンバー制度…行政管理課 ☎43-2150
▽介護保険制度…介護保険課 ☎43-2287

勤労青少年ホーム短期講座「初心者3カ教室」

●日時5月12日(水)~7月14日(水)の毎週(水)19時~21時 ●場所勤労青少年ホーム(沼館) ●対象市内に勤務先がある35歳以下の人 ●定員15人
【申間(月)~(土)の13時~21時に直接勤労青少年ホーム ※(祝)を除く ☎228612

広告

掲載の情報は3月31日現在のものです。

経営戦略出張相談会

- 日時 7月12日(月) 9時～14時30分
- 場所 八戸インテリジェントプラザ
- 内容 起業・経営の力リスマ支援家として全国的に知られる小出宗昭氏(株)小出宗昭事務所)による出張相談会
- 対象 八戸地域の企業や創業希望者 ●定員 5人

- 申込(公財)八戸地域高度技術振興センター
- ☎ 21-2131



八戸南部氏庭園「春の開園」

- 日時 5月21日(金)～24日(月) 10時～16時
- 場所 八戸南部氏庭園(売市)
- 園文化創造推進課
- ☎ 43-9156



更上閣「第8回端午の節句武者人形展」

- 日時 4月29日(木・祝)～5月5日(土) 9時～16時
- 場所 更上閣
- 内容 武者人形展▽中止
- 私の夢こいのぼり展▽折り紙かぶとづくり体験 ほか
- 更上閣 ☎ 22-2260

Let's eat 八戸いちご夏の親子スイーツづくり体験会

- 日時 5月29日(土) 11時～12時30分
- 場所 はっち5階 共同スタジオ
- 内容 八戸いちごチーズケーキづくり体験(八戸菓子商工業組合)
- 定員 15組(申込多数の場合抽選)
- 参加費 1組1千500円
- 申込 4月21日(水)～5月7日(金)に氏名・住所・電話番号を電話・FAXまたはEメールで農業経営振興センター
- ☎ 27-9163 ☎ 27-9166
- ✉ nokei@city.hachinohe.amori.jp

認知症のことや支援してくれる人たちのことを知ろう!

- 日時 5月30日(日) 10時～
- 「認知症スタンプリリー」

15時 ●場所は 1階は ちひろば

※どなたでも参加できます。 靄青森県作業療法士会 認知症の人の生活支援推進委員会(笹原) ☎ 61-0606

種差朝ヨガ

- 期間 5月29日(土)～9月26日(日)の毎週(土)▽6月～9月の第4(日) ●時間 7時～8時
- 場所 種差天然芝生地 ●料金 500円(小学生以下無料)、ヨガマットレンタル 100円(先着30人)
- ※雨天中止
- 国民宿石橋 ☎ 38-2221

ユートリーおみやげショップ はちのヘローカルマーケット

- 【全国特産品コーナー】第2弾 大分県日田玖珠フェア
- 日時 5月7日(金)～30日(日) 10時～18時
- 内容 進撃の巨人シリーズ(日田市コラボ商品)、超ゆるぎんしょうポテトチップス
- 申込(一財)VISITはちの ☎ 70-1110



募集

令和4年成人式の準備協力会(企画・運営)参加者募集

- 期間 8月～12月(市庁内で数回程度開催予定)
- 内容 成人式のアトラクションや記念品の選定などの企画・運営 ●対象 共に市内在住で▽平成13年4月2日～14年4月1日生まれで、「令和3年度新成人代表者と市長との懇談会」(11月開催予定)と「令和4年八戸市成人式」(4年1月9日(日))に出席できる新成人
- ▽令和4年度以降に成人を迎える高校生以上 ●定員 2人程度 ●報酬 1回の参加で1千円 ●応募用紙 社会教育課で配布(市ホームページからダウンロード可)
- 申込 5月31日(月)までに FAX・Eメールまたは直接 社会教育課
- ☎ 43-9154 ☎ 47-4997
- ✉ shakyu@city.hachinohe.amori.jp

広告

掲載の情報は3月31日現在のものです。

市営住宅入居者募集

〈一般〉

団地名	戸数	階	間取り
新丁下	1	2	3DK
三島	1	3	3DK
坂ノ上	1	2	3DK
緑ヶ丘	1	2	3K(单身可)
石手洗	2	2	3DK
旭ヶ丘	3	2・3	2LDK
白銀台	1	3	2LDK
河原木	2	3	3K(单身可)
松園町	2	1	3K(单身可)
	1	1	3DK(車椅子用)
岬台	2	3	3DK
八重坂	2	2・3	3DK(单身可)
日計	2	2・3	3DK
田端	1	1	3DK
類家南	3	1~3	3DK
白山台ヒルズ	2	1,2	3LDK(3人以上)

新型コロナウイルス感染症拡大の影響に伴う解雇などの人限定

団地名	戸数	階	間取り
旭ヶ丘	2	2・3	2LDK
類家南	2	1	3DK
河原木	2	3	3K(单身可)

- 条件 通常の入居資格の他に解雇により社員寮や社宅などから退去を余儀なくされる人、収入の減少により居住可能だった住宅から退去を余儀なくされる人

【共通】

- 募集期間 4/20(火)~5/13(木)※土・日・祝を除く
 - 募集条件 单身申し込みは条件有り、世帯人数により申込制限のある住宅あり
 - 申込戸数 1世帯1戸
 - 選考方法 申込者多数の場合は抽選
 - 家賃 入居する部屋や世帯の人数、収入などにより異なる
 - 入居予定日 7/1(木)
 - 部屋の事前公開 4/28(水)・30(金)
- ※南郷地域の団地は随時募集中

〈市営住宅の一時提供(随時受付)〉

- 募集条件 新型コロナウイルス感染症拡大の影響で、解雇により社員寮や社宅などから退去を余儀なくされる人、収入の減少により居住可能だった住宅から退去を余儀なくされる人に一時的に市営住宅を提供します。(最大1年間)

☎️ 清掃テクノ・東北産業グループ(市庁別館9階建築住宅課内) ☎️ ☎️ 73-5045

市職員募集(大学卒業程度ほか)

- 試験日 6月20日(日) ●募集要項人事課、市庁本館・別館案内、南郷事務所、各市民サービスセンターで配布(市ホームページからダウンロード可)
- ※詳細は5月6日(木)から配布予定の募集要項で発表
- ☎️ 市庁人事課 ☎️ 43-9227

「学生まちづくり助成金」企画募集

- 対象となる企画▽学生が主体となつて行う八戸圏域内の市町村の地域振興や地域貢献に関する活動の企画

▽各市町村が学生に取り組んでもらいたいテーマに関する活動企画 ●助成対象八戸圏域(八戸市、三戸町、五戸町、田子町、南部町、階上町、新郷村、おいらせ町)に所在する大学・短期大学・高等専門学校・専修学校などに籍を置く学生または学生のグループ ●助成金額1企画24万円まで ●審査選考会を実施(6月下旬予定)

- 申請書市民連携推進課、市庁本館・別館案内、南郷事務所、図書館、はっち、八戸圏域内の各大学・専修学校、町村役場で配布(市ホームページからダウンロード可)

女性チャレンジ講座「女子力向上せみなーる」

受講者募集

- 期間 3年度から2年間
- 日時原則(木)13時30分~17時※年7回程度 ●場所市庁内会議室など ●内容女性のためのキャリアアップ講

☎️ 4月19日(月)~5月26日(水)に申込書を郵送・Eメールまたは直接市民連携推進課 ☎️ 43-9207 ☎️ renkei@city.hachinohe.aomori.jp ☎️ 市ホームページ内で「学生まちづくり」を検索

座(仕事に役立つビジネススキル研修や施設見学) ※託児あり(就学前まで) ●対象▽2年間の受講が可能な20歳~49歳(5月1日現在の女性で八戸圏域(八戸市・三戸町・五戸町・田子町・南部町・階上町・新郷村・おいらせ町)の事業所に勤務している、または在住の人 ●定員25人程度(1事業所当たり5人まで) ●申込書市民連携推進課、市庁本館・別館案内、南郷事務所、各公民館・市民サービスセンターで配布(市ホームページからダウンロード可) ☎️ 5月10日(月)~6月4

縁結び志隊登録者募集中

- 町内やご近所の独身者・親御さんに婚活情報を伝え、結婚したい人を応援する取り組みです。
- 活動内容市から毎月1回程度提供される婚活イベン

掲載の情報は3月31日現在のものです。

北緯40° ナニヤラ連邦 二戸☆トピックス

〓オープン!〓

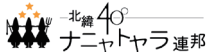
稲庭高原パークゴルフ場

4月21日(水)から、稲庭高原パークゴルフ場がオープンします。二戸市浄法寺地区そびえる稲庭岳の麓にあるパークゴルフ場で、初心者からベテランまで楽しめる全36ホールがあります。プレー後には隣接する宿泊施設「天台の湯」でかいた汗を流すことができるのも、楽しみの一つ。高原の爽やかな風の中で、家族や友人とパークゴルフを楽しんでみてはいかがでしょうか。



受付場所 稲庭交流センター「天台の湯」
 定休日 (水) ※祝日の場合は翌日休業
 コース使用料 一般300円、小中学生100円
 道具レンタル料 一般200円、小中学生100円

〒987-0001 稲庭交流センター「天台の湯」
 ☎0195-38-3222



- 個人は8月20日(金)までに郵送・Eメールまたは直接公園緑地課☎43-9141
- ☎ koen@city.hachinohe.nomor.jp
- 男女共同参画社会を考える情報誌「WITH YOU」の発行業務実施者募集
- 内容情報誌の企画・編集・発行・配布(年2回) ● 委託料118万5千円以内 ● 仕様A 4判8ページ、4色カラー、8千部/回 ● 募集数1者
- 選考方法書類審査(5月下旬予定) ● 申込書・募集要領市民連携推進課、市庁本館・別館案内、南郷事務所、はつちで配布(市ホームページからダウンロード可)
- 申請5月18日(火)17時(必着)までに申込書と関係書類を郵送または直接市民連携推進課☎43-9217
- 自動販売機設置事業者募集
- 設置台数1台 ● 設置場所第二魚市場(江陽四丁目1-5) 場内1階 ● 貸付期間8月1日〜6年3月31日
- 選考方法 一般競争入札
- 募集要項・申請書類 4月20日(火)から水産事務所配布(市ホームページからダウンロード可)
- 申請必要書類を直接水産事務所☎33-2115
- 市有地売却業務委託業者募集
- 委託期間6月1日〜4年3月31日 ● 選考方法公募型プロポーザル方式(企画提案書を審査し、最優秀提案者1者を選定) ● 募集要項4月20日(火)から行政管理課で配布(市ホームページからダウンロード可)
- 申請行政管理課☎43-9231
- 技術人材研修助成事業募集
- 内容企業の研究者、技術者が技術の高度化に取り組むため、研究会・研修会の参加に要する費用(受講料・交通費)の一部を助成 ● 助成額1人当たり上限5万円 ※詳しくはホームページをご覧ください。
- 申請(公財)八戸地域高度技術振興センター☎21-2131
- hachinohe-ip.co.jp/index2.htm

洗心荘

【夏限定!】健康レジャープラン!

- 期間6月〜9月限定
- 利用料金(1人:1泊2食付)
 ▽1室2人以上:大人5千500円、子ども3千500円
 ▽1室1人の場合:大人6千円

【高齢者お2人ご宿泊特別企画】

- 期間通年
 (4月29日〜5月5日、10月12月31日〜1月3日除く)
- 対象夫婦・友人・兄弟・姉妹など、2人の年齢を合わせて130歳以上の人
- 利用料金(1人:1泊2食付)
 1室2人以上:5千500円

※予約の際に「健康レジャープランで宿泊」または「特別企画で宿泊」とお伝えください。



〒987-0001 八戸市民保養所「洗心荘」
 ☎0176-74-2146
 〒987-0001 十和田市大字法量字焼山64-184

宿泊助成やシャトルバスなどのプランも用意しています。



「産学官共同研究開発支援事業」希望企業募集

●内容 八戸圏域の企業が大学や公設研究機関と連携して行う共同研究開発に対し補助金を交付 ●補助率・補助額▽パイロット事業枠(10分の10)上限25万円▽成果育成枠(2分の1)上限200万円 ●決定方法審査委員による審査会で決定
※詳しくはホームページをご覧ください。
●甲園(株)八戸インテリジエン トプラザ ☎21-2111
●hachinohe-ip.co.jp/index2.htm

県警察官募集(警察官A)

●一次試験 7月11日(日)
●試験会場 青森市、八戸市、弘前市、さいたま市(二次試験は8月下旬、青森市)
●受験資格 平成元年4月2日以降に生まれ、大学を卒業した人または令和4年3月31日までに大学卒業見込みの人

●受付期間 5月10日(月)～6月18日(金)

☎八戸警察署 ☎43-4141

暮らし

「令和3年経済センサス」活動調査を実施

●調査期日 6月1日 ●目的 全産業分野の売上金額や費用などの経理項目を漏れなく把握し、事業所や企業の経済活動を全国的・地域別に明らかにする。 ●回答方法 5月中旬から調査員が事業所を訪問し、調査書類を配布しますので、インターネット回答または紙の調査票へ記入・郵送回答をお願いします。 ●調査結果 国および地方公共団体の行政施策の立案や、民間事業者の経営の参考資料などに活用 ●統計調査員 青森県知事から任命された非常勤公務員です。身分を証明する「調査員証」、「腕章」を必ず携帯しています。 ※調査票の記入内容は、統計法により厳重に保護されます。統計を作成する目的以外に使用されることはありません。 ●広報統計課 ☎43-9219

☎市ホームページ内で「経済センサス」を検索

無戸籍でお困りの方への相談窓口を設置しています

戸籍は、その人が日本人であることを証明する唯一のもので、戸籍がないと、住民票やパスポートは原則作ることができません。就学や就職、結婚などの社会生活を送る上で不利益を被ったり公的サービスを受けられないこともあります。

☎青森地方法律局
☎017-776-9021
☎青森地方法律局八戸支局
☎24-33346
☎市民課 ☎43-9194

戦没者等のご遺族の方に「第11回特別弔慰金」が支給されます

戦没者等の死亡当時に生まれていざご遺族で、令和2年4月1日現在ご存命で、公務扶助料や遺族年金などを受ける人がいない場合、第11回特別弔慰金として額面25万円、5年償還の記名国債が支給されます。 ●対象 次の順番による先順位のご遺族1名
(1) 弔慰金の受給権者
(2) 戦没者等の子(胎児含む)

☎下水道建設課 ☎44-8253

下水道工事のお知らせ

【工事実施予定地区】 令和3年度は、次の地区で下水道管理設工事を実施する予定です。ご協力をお願いします。

- 鮫町字古馬屋、小長根、福沢久保、下盲久保 ●白銀町字堀ノ外 ●岬台二丁目、三丁目 ●湊町字下大久保道
- 大久保字小松平、下大久保、町道 ●新井田字岩淵、石動木平、木戸場、鷹待場、寺沢、八森 ●田向字檀ノ平
- 妙字油久保、向野場、坂中、石仏、野場 ●中居林字中居林、綿ノ端、雷、彦五郎、蓋名池 ●吹上五丁目、六丁目
- 石手洗字京塚、梨子木平、斎郷 ●尻内町字矢沢、表河原、前河原、尻内河原 ●市川町字桔梗野
- 一番町三丁目 ●河原木字小田、小田上、高館、沢尻、袖ノ沢、久保 ●長苗代字元木、窪田

※実施にあたり変更や取り止めとなる場合があります。工事箇所の詳細や工事の概要などについてはお問い合わせ下さい。
※工事を始める前には、土地の所有者などを対象にした説明会を開催し、工事の概要、下水道受益者負担金、下水道使用料など、下水道に関することについて説明します。詳細は、開催前に対象者へお知らせします。

【交通規制】 下水道工事の実施箇所では交通規制を実施しますので、周辺道路への迂回などにご協力ください。

【公共ますの設置申請について】

新築・改築に伴う水洗化のために公共ますが必要なときには申請前に協議が必要です。申請から設置までは3カ月間かかりますので、新築・改築にあわせて計画的に申請をしてください。

掲載の情報は3月31日現在のものです。

- 戦没者等の①父母②孫③祖父④兄弟姉妹※要件により順番が入れ替わります。
 - (1)～(3)以外の戦没者等の三親等内の親族
 - 請求期限5年3月31日
 - 持ち物印鑑、身分証明書ほか
 - ※詳しくはお問い合わせください。
- 申請福祉政策課**
☎43-92558
- 農業集落排水処理施設を利用しましょう**
- 利用可能地域▽館地区(二日市、上野、鳥沢)▽豊崎地区(池田、永福寺、下七崎、上七崎、滝谷)▽市野沢地区(上町内会、市野沢中央、新通り町内会、市野沢銀座、黒坂、松内場)▽島守地区(第一区、第七区)
 - 利用方法各自で市指定排水設備工事業者に宅地内の工事を依頼し接続工事を行ってください。
- 【水洗化工事費の無利子融資あつ旋制度】**
- 内容くみ取り式トイレの改造や浄化槽廃止の工事費の一部●**限度額くみ取り式**

- トイレや浄化槽から農業集落排水処理施設へ切り替える場合：70万円●**申込方法** 工事を依頼する際に指定業者にお申し出ください。
 - ※詳しくはお問い合わせください。
- 下水道業務課**
☎44-82558
- 下水道使用料の納付には口座振替が便利です**
- 口座振替を希望する場合は、金融機関窓口で手続きをお願いします。
 - 持ち物お客さま番号のわかるもの(検針票や使用料納入通知書など)、通帳、通帳の届出印
- 【下水道の使用状況が変わった場合は届け出しましょう】**
- ▽建物解体後、更地にするとき
 - ▽建て替えなどで一時的に下水道を使用しないとき
 - ▽井戸水など水道水以外の水を使用するときや使用状況が変わったとき
- 下水道業務課**
☎44-82551

- 小規模修繕契約希望者登録申請の随時受付**
- 内容市が発注する施設の修繕のうち、小規模修繕の選定業者の対象となる(市請負工事等競争入札参加資格の認定を受けていないこと)●**有効期間登録日**：4年3月31日●**受付期限**12月28日(火)※詳しくは市ホームページをご覧ください。
- お問い合わせ** 小規模修繕契約の検索
- 市ホームページ** 市内「小規模修繕契約」を検索
- ☎43-2158**
- 下北半島縦貫道路(野辺地～七戸)計画検討のためアンケートを実施中です**
- ご意見をお聞かせください。
 - **期間**5月5日(水・祝)まで
 - **回答方法**▽無作為に抽出した世帯へアンケート票を郵送▽市庁本館・別館、市立図書館に設置のアンケート票で回答
 - ※青森河川国道事務所ホームページからも回答可
- 青森河川国道事務所**
☎017-734-4570
thr.mlit.go.jp/aomor/

新大橋周辺道路工事のお知らせ

新大橋を含む八戸ガス前交差点から八太郎交差点区間を全面通行止めとし、既設橋の撤去と併せて新設橋の整備を進めています。この架替工事に伴い、次の道路の工事を行う予定です。また、併せて交通規制も行います。

- ▷(右岸側)沼館地区道路
- ▷(左岸側)八太郎地区道路

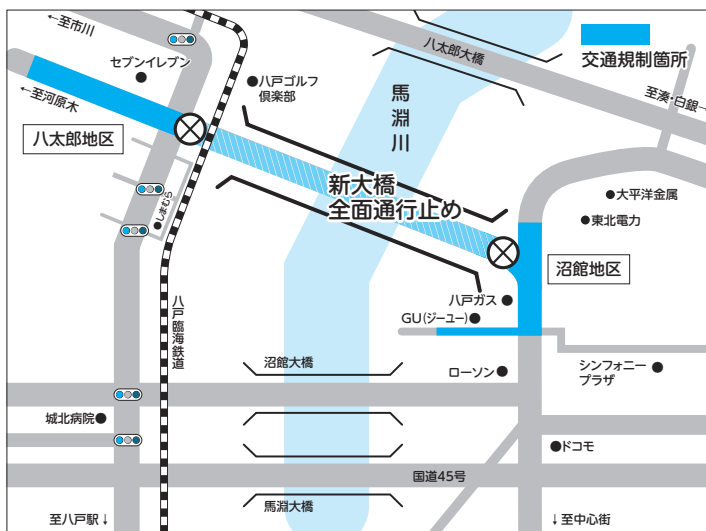
詳しい情報は、市ホームページにも記載しています。

市民の皆さんには、大変ご不便をおかけしておりますが、現地には交通誘導員を配置、周知看板などを設置し、安全第一で工事を進めていますので、ご理解とご協力をお願いします。

☎道路建設課☎43-2803

市ホームページで

「新大橋周辺の道路工事のお知らせ」を検索



ごみのポイ捨てはやめましょう

市では、条例でごみのポイ捨てを禁止しています。ごみのポイ捨ては、景観を損ね、環境を汚しています。特に、たばこの吸い殻は火災の原因にもなります。

外出時のごみは持ち帰るなど、適正に処理しましょう。

環境保全課 43-9107

カラスの威嚇に注意

4～7月は、カラスの繁殖期です。親ガラスから威嚇や攻撃をされることがあるため、巣や幼鳥には近づかないようにしましょう。巣の近くを通るときは、傘を差すなどして背後からの攻撃に注意しましょう。威嚇が続く場合は、現地を確認しますので、お知らせください。

なお、空の巣は許可なく撤去できませんが、卵やヒナがいる巣の撤去は県の許可が必要となります。

環境政策課 43-9265

カラス対策のためにごみ箱設置補助金を交付します

●補助件数160基程度(予算額に達した時点で終了)

●対象カラス被害などによるごみの散乱を防ぐことができる構造のごみ箱を購入・設置する町内会(1町内会当り5基まで)

●補助金額ごみ箱の購入、設置に要した費用の2分の1(1基上限2万5千円)

※詳しくはお問い合わせください。

申請清掃事務所

27-451-1

犬の飼い方ルール

▽生後91日以上の子犬は、登録と狂犬病予防注射、鑑札と注射済票の装着が義務付けられています。

▽管理可能な頭数で、犬の命を終えるまで飼育し続けましょう。不妊去勢手術で望まない妊娠を防ぎましょう。

▽「待て」「おいで」「お座り」や、不必要に吠えないように日頃からしつけましょう。また、ケージに入る練習をし、災害時の同行避難に備えましょう。

▽散歩時は、リードを短く持って、犬をコントロールできるようにしましょう。

▽フンや尿、毛を適切に処理し、周辺住民や環境に配慮しましょう。

犬が逃げたり、人をかむ事故が相次いでいます。必要に応じて檻の中で飼育する、首輪や鎖を定期交換する、屋内で飼う場合も玄関や窓に柵を設置するなど管理を徹底しましょう。

飼い犬が人をかんだときは速やかに届け出てください。犬にかまれた人も届け出が必要です。

※犬が行方不明になったときは保護されている場合がありますので、速やかにご連絡ください。

環境衛生課 38-0721

自転車の点検・整備を忘れずに!

春になり、自転車に乗る機会が増えてきました。整備不良や故障した自転車に乗っていると、思わぬ事故を引き起こすかもしれません。必ず自転車販売店で、点検・整備を受け、交通安全

確保に努めましょう。

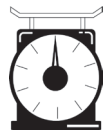
点検・整備を受けた自転車には、賠償責任保険や傷害保険が付いており、事故に遭った際には補償を受けられます。詳しくは、自転車販売店にご確認ください。

環境課 43-9218

はかりの検査を実施します

取引や証明に使用するはかりは、すべて定期検査を受ける必要があります。

- 令和3年度検査対象地区
豊崎、上長、市川、下長、南浜、鮫、白銀、湊、大館、是川
- 実施業者 (一社)青森県計量協会
- 手数料(1台当たり)
▷電気式はかり…1,400円～
▷そのほかのはかり…500円～



検査月日	場所	時間	検査月日	場所	時間
5/17(月)	瑞豊館	13:00～16:00	5/26(水)	大館公民館	10:00～12:00 13:00～16:00
5/18(火)	上長公民館	10:00～12:00 13:00～16:00	5/27(木)	湊公民館	10:00～12:00 13:00～16:00
5/19(水)	市川公民館	10:00～12:00 13:00～16:00	5/28(金)	計量検査所	9:30～12:00 13:00～15:00
5/20(木)	是川公民館	10:00～12:00 13:00～16:00	5/31(月)	鮫公民館	13:00～16:00
5/21(金)	計量検査所	9:30～12:00 13:00～15:00	6/1(火)	鮫公民館	10:00～12:00 13:00～16:00
5/24(月)	根岸公民館	13:00～16:00	6/2(水)	白銀公民館	10:00～12:00 13:00～16:00
5/25(火)	下長公民館	10:00～12:00 13:00～16:00	6/3(木)	計量検査所	9:30～12:00 13:00～15:00

防災行政無線を用いた「放送訓練」の実施

市内143カ所に設置してある防災行政無線から、一斉に放送されます。

●日時5月19日(水)11時ごろ
●訓練内容開始のチャイム音↓「これは、Jアラートのテストです」を3回繰り返す↓「こちらは、ぼうさいはちのへです」↓終了

環境課 43-9218

掲載の情報は3月31日現在のものです。

のチャイム音

防火危険機管理課

☎43-92225

放火されない街をつくりましょう

「放火火災」は、毎年、火災原因の上位になっていきます。人が意図的に火をつけ「放火」は、傾向を知ること、未然に防ぐことができます。放火犯に隙を見せないためにも、放火防止対策に取り組みましょう。

- ▽屋外や死角となる場所に燃えやすい物を置かない
- ▽夜間の発生率が高いため、センサー付きの屋外灯や防犯カメラを設置する
- ▽ゴミは決められた日の朝に出す
- ▽自動車などのボディカバーは防災品を使用する
- ▽郵便受けに郵便物をためない
- ▽町内会や近所と協力し、放火されない環境をつくる

☎消防本部予防課
44-2133

ボランティアを始めるなら「八戸市ボランティアセンター」へ

ボランティアを必要としている施設・団体・個人からの相談、ボランティアをやってみたい人への活動紹介などの橋渡しを行っています。お気軽にご相談ください。

【ボランティア活動保険の加入について】
市では、市民の皆さんが安心してまちづくり活動を行えるよう「八戸圏域住民活動保険」(手続き・保険料不要)に加入しています。「ボランティア活動保険」と「八戸圏域住民活動保険」では、対象となる活動や補償額が異なりますので、必要に応じて加入をご検討ください。

☎☎八戸市ボランティアセンター(八戸市社会福祉協議会内)☎47-2940

クマに注意しましょう

【クマに出遭わないために】
▽音で知らせる(クマよけの鈴・ラジオなど)
▽単独で山には入らない
▽食べ残しや食べ物の容器などを野外に置かない

▽夕暮れや明け方はクマが活発な時間なので注意
【クマに出遭ってしまったり】
▽後ずさりしながら静かに立ち去る
▽大声を上げたり、攻撃したり、背中を見せて走らない(逃げるものを追う習性があります。)

▽子グマを見ても近寄らない(近くに親グマがいます。)
※市では、目撃情報を基に「クマ目撃マップ」を市ホームページで公開しています。

☎八戸警察署☎43-4141
農林畜産課☎43-9052
南郷事務所☎82-2113

有毒植物に注意しましょう

山菜採りなどで誤って有毒な野草を採取し、食べたことにより、食中毒が発生しています。食用と確実に判断できない植物は絶対に「採らない」、「食べない」、「売らない」、「人にあげない」を心がけましょう。食用だと思っても、畑などに植えた覚えのない植物は採って食べるのはやめましょう。
野草を食べると体調が悪くなったなら、すぐに医療機関を受診しましょう。

☎衛生課☎38-0720

松くい虫・ナラ枯れ被害の予防にご協力を

松くい虫被害とナラ枯れ被害の特徴は、葉が黄色に変色したり、枯れてしまう伝染病です。これらの被害が市内で発生するようになると、農林水産業などの産業や経済、自然景観などに大きな影響を与えることとなりますので、早い段階で取り除く必要があります。

もし、自宅の庭木や街路樹など、身の回りで枯れているあるいは枯れかかっているマツやナラ類を見つけたときは、お知らせください。
また、松くい虫被害拡大を防止するため、枯れている木の調査を実施しています。調査の際は、県職員などが山林に立ち入り調査を行うことがあります。

☎三八地域県民局林業振興課☎23-3595
農林畜産課☎43-9052



ゴールデンウィークのごみの収集

☎清掃事務所☎27-4511

収集日(×の日は収集しません)

日	月	火	木	水	金	土
4/25	26	27	28	29	30	5/1
2	3	4	5	6	7	8

ごみは、必ず午前8時(早朝収集地区は午前6時30分)までに出してください。収集は1日1回です。収集後に出したごみは収集しません。

5/3(月・祝)・4(火・祝)は「燃やせるごみ」収集を行います
※燃やせないごみは翌週の収集ですから、ご注意ください。

5月の燃やせないごみの収集日

- 5/ 6(木)小中野・江陽・柏崎・吹上(田向含む)・館・是川・南郷
- 5/ 7(金)根城・白山台・三八城・大館・南浜
- 5/10(月)長者・下長・市川・豊崎
- 5/11(火)上長・湊・白銀・鮫・美保野

5/5(水・祝)は「資源物」を収集しませんのでご注意ください。

5月31日は「世界禁煙デー」

(5月31日～6月6日は「禁煙週間」)



喫煙はがん・心疾患・歯周病などの生活習慣病の要因となり、特に妊娠中の喫煙は流産、低体重児を出産するリスクを高めます。たばこの煙は喫煙者本人だけではなく、煙を吸った周りの人の健康にも大きな影響を及ぼします。この機会に喫煙習慣を見直し、禁煙を実践してみましょう！ 固健康づくり推進課☎38-0713

建築物を解体する時などは工事着手の7日前までに届け出が必要です

●対象工事の種類・規模

工事の種類	規模の基準
建築物の解体工事	床面積の合計80㎡以上
建築物の新築・増築工事	床面積の合計500㎡以上
建築物の修繕・模様替などの工事(リフォームなど)	請負代金の額1億円以上
建築物以外の工作物の工事(土木工事など)	請負代金の額500万円以上

建築物を解体する時などは分別をし、それに伴って生じた木材やコンクリートなどの特定建設資材は適正に再資源化しなければなりません。「分別」と「リサイクル」にご協力ください。

また、解体工事を請け負う業者は、建設業許可または解体工事業登録を受けなければなりません。

固建築指導課☎43-9137

●競技大会選手等派遣補助金

●対象市外で開催される国際大会、全国大会に出場することが決定した市内在住の選手および監督、コーチ

として登録されている人(市税を滞納していないことなどの条件あり) ●補助対象経費競技会出場に要する経費のうち、交通費、宿泊費、大会参加費 ●補助金額(1人当たり)▽国際大会3万円以内▽全国大会5千円以内※開催地などにより金額が異なる ●申請書スポーツ振興課で配布(市ホームページでダウンロード可)

●申請書が提出される10日前までに申請書をスポーツ振興課☎43-9159

女性弁護士による女性のための無料法律相談

●日時5月7日(金)14時～16時 ●場所総合保健センター1こども家庭相談室 ●対象法律相談を希望する女性 ●定員3人(1人30分程度) ●申込電話またはFAXで青森県男女共同参画センター相談室

●FAXで申し込みの場合 は電話(FAX)番号の記入必要

☎017-732-1022 ※(水)を除く9時～16時 FAX017-732-1073

健康・福祉

子育てサロン、地域子育て支援センター、こどもはっちへ出かけてみませんか

小学校入学前のお子さんとその保護者であれば、どんなにでも参加でき、絵本の読み聞かせ、親子遊び、子育て相談などを行っています。

※実施場所・日時などの一覧は、こども未来課に設置(市ホームページにも掲載)

【子育てサロン】

●実施場所各公民館、児童館など(月1回、2時間程度)

●参加費おやつ代などの自己負担あり

【地域子育て支援センター】

●実施場所市内保育所など(週3～6日、1日5時間程度) ●参加費おやつ代などの自己負担あり

【こどもはっち】

●実施場所はちち4階(9時30分～16時30分、第2(火)・年末年始休み) ●入場料1人100円(乳幼児無料)

☎43-9094

雇用

「住宅建築施工科」6月期受講生募集に係る訓練見学説明会参加者募集

●日時4月28日(水)10時～12時 ●場所青森職業能力開発促進センター八戸実習場(類家) ●内容建築CADなどの概要説明、実習場見学など ●対象ハローワークに求職登録をしている人 ●申込期間(窓口)5月6日(木)～24日(月)へ電話は20日(木)まで ●エクセル3級検定コース ●日時5月31日(月)～6月29日(火)13時30分～16時30分 ●ワード3級検定コース ●日時6月1日(火)～29日(火)9時～12時 ●申込期間(窓口)5月6日(木)～24日(月)へ電話は20日(木)まで ●エクセル3級検定コース ●日時5月31日(月)～6月29日(火)13時30分～16時30分 ●ワード3級検定コース ●日時6月1日(火)～29日(火)9時～12時 ●申込期間(窓口)5月6日(木)～24日(月)へ電話は20日(木)まで

職業訓練センター受講者募集

●共通 ●定員10人 ●受講料1万8千円(テキスト代別途) ●申込期間(窓口)5月6日(木)～24日(月)へ電話は20日(木)まで ●エクセル3級検定コース ●日時5月31日(月)～6月29日(火)13時30分～16時30分 ●ワード3級検定コース ●日時6月1日(火)～29日(火)9時～12時 ●申込期間(窓口)5月6日(木)～24日(月)へ電話は20日(木)まで

☎46-3360

生産性向上支援訓練受講生募集

【共通】●対象事業主からの受講指示を受けた人●定員15人●受講料3千300円(税込み)●申請書ホームページからダウンロード可
【業務効率向上のための時間管理】

●日時5月25日(火)9時30分～16時30分●場所八戸地域職業訓練センター●対象者在職者(中堅層)●申込期限5月11日(火)

【現場社員のための組織行動力向上】

●日時6月17日(木)9時30分～16時30分●場所八戸総合卸センター●対象者在職

【納期限】**5/31日**

5月の納税

軽自動車税(種別割)

※減免申請手続きも納期限まで

納税相談をご利用ください

- 夜間窓口 5/18(火) 17時～19時30分
- 延長窓口 毎週(月)(金)18時まで ※(祝)を除く

固収納課☎43-9173、43-9174、43-9175

掲載の情報は3月31日現在のものです。

者(初任・中堅層)●申込期限6月3日(木)

☎FAXでポリテクセンター青森

☎017-777-1186

☎017-777-1187

☎www3.jeed.go.jp/

gomori/poly/

求職者支援訓練のお知らせ

【税理士補助養成科】

●期間6月21日(月)～12月20日(月)9時10分～15時50分●場所(有)ビジネスメインド根城校●定員10人●受講料無料(テキスト代別途)

☎5月26日(水)までにハローワーク八戸☎22-8609

固(有)ビジネスメインド根城校☎44-8548

詳しくはこちら



【求職者支援訓練受講生募集】

厚生労働大臣認定の公的職業訓練です。各コースの詳細はハローワークに設置

されている「コース案内」リーフレットをご覧ください。

高年齢・障害・求職者雇用支援機構青森支部のホームページでも確認できます。

●受講料無料(テキスト代

別途)

固ハローワーク八戸

☎22-8609

詳しくはこちら



¥税

令和3年度軽自動車税(種別割)の納税通知書は5月上旬に発送します

納期限の5月31日(月)までに、納税通知書に記載の最寄りの金融機関などで納めましょう。

納税通知書には車検時に必要な納税証明書がついて

いますので、納付後は車検証と一緒に保管してください。

なお、口座振替の場合は、納期限日に振り替え

され、6月中旬に軽自動車税(種別割)納税証明書(継続

検査用)が郵送されます。固住民税課☎43-2179

令和3年度(2年分)市民税・県民税の納税通知書を6月中旬に発送します

令和3年度の課税(所得)証明書の発行は、6月中旬から資産税課、各市民サー

ビスセンター、南郷事務所で開始します。

給与からの特別徴収分は、5月中旬に事業所宛てに送付し、証明書発行も5月中旬から行います。

【3月16日以降に所得税の確定申告や市民税・県民税の申告をした場合】

市民税・県民税の第1期(6月末納期限)または6月

分からの給与特別徴収に、申告書の内容を反映できない

場合があり、その場合、第2期(8月末納期限)以降(給

与特別徴収は7月分以降)で課税または税額変更などの

処理を行うこととなります。課税(所得)証明書の内容

にも変更が出る場合がありますので、ご理解ください。

固住民税課☎43-9232

自動車税(種別割・環境性割)の減免制度およびグリーン化特例制度

身体障害者手帳、戦傷病者手帳、療育(愛護)手帳、

精神障害者保健福祉手帳の交付を受けている人、またはその人と生計を一にする

人、もしくは常時介護者が

これらの手帳の交付を受けている人の生業、通院、通学などのために自動車を利用している場合で、その障がい程度や自動車の使用状況などが一定の条件に該当するときには、申請により自動車税(種別割・環境性割)が減免となります。

また、自動車税種別割は、環境負荷の小さい自動車はその排出ガス性能に応じて

税率を軽減(軽課)し、初回新規登録から一定の年数を

経過した環境負荷の大きい自動車は税率を重く(重課)する「グリーン化特例制度」

が実施されています。

※詳しくは県税・市町村税インフォメーションをご覧ください。

固三八地域県民局☎27-5111内線205

☎207、356

令和3年度 八戸市の人事異動・機構改革について

固人事課☎43-9227

市は、4月1日付けで人事異動の発令を行いました。今回の人事異動にあたっては、新型コロナウイルス感染拡大の影響による第7次八戸市総合計画の策定休止に伴い新たに策定した令和3年度市政運営方針に基づき、第6次八戸市総合計画で掲げた将来都市像である「ひと・産業・文化が輝く北の創造都市」の実現を目指し、限りある行財政資源を有効活用するとともに、コロナ禍の新たな課題やコロナ禍以前より取り組んできた課題の解決に向けた各種施策を推進するため、適材適所を旨とし、職員の能力および適性を最大限に生かす配置と処遇に努めました。

また、市民サービスの一層の向上および効率的な行政運営を引き続き念頭におきながら、新たな行政需要に対する組織体制の強化などを目的に機構改革を実施しました。

主な機構改革の内容

●まちづくり文化スポーツ部の再編

▷新たに八戸市美術館が完成することに伴い、文化によるまちづくりのさらなる推進を図るため、文化施策の司令塔の役割を果たす部署として、まちづくり文化推進室から文化推進グループと八戸ブックセンターを分離し、文化創造推進課を新設します。

▷まちづくり文化推進室は、中心市街地活性化や官民連携によるハード・ソフトのまちづくりを重点的に進めるため、まちづくり推進課に名称を変更します。

▷八戸市美術館の完成に伴い、新美術館建設推進室の名称を美術館に変更します。

●国体室の設置

令和5年に特別国民体育大会冬季大会スケート競技会・アイスホッケー競技会が八戸市などで開催される予定であることから、準備に向けた体制を整備するため国体室を設置します。

●震災復興推進室の廃止

市の復興計画終了にあわせ、政策推進課内の震災復興推進室を廃止します。

●こども未来課のグループ再編

幼児教育・保育の無償化制度に伴い、制度対象者の範囲が拡大されるなど、新たな認定と給付の業務が増大かつ複雑化していることや、保育士不足の深刻化などの新たな課題に対応するために、こども未来課内の企画育成グループを、主に子育て支援に係る各種計画・事業の策定や企画立案を担う企画グループと、主に保育施設などの入園や認定、給付などの業務を担う保育グループに再編し、2グループ体制から3グループ体制とします。

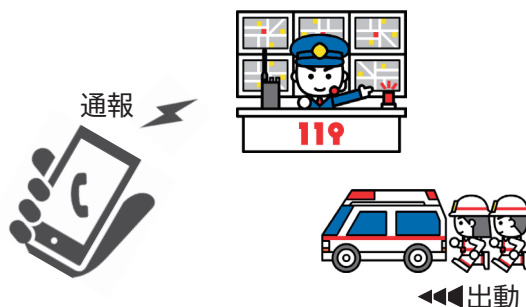
ネット

NET119緊急通報システムの運用を開始しました

「NET119緊急通報システム」は、聴覚や言語機能などの障がいにより音声での119番通報が困難な人が、スマートフォンなどのGPS機能付きの携帯端末を使用してWeb上で簡単な操作により素早く119番通報が行えます。なお、「FAX119」、「メール119」もこれまで通り利用可能です。

----- 次の全てを満たす人が対象です -----

- 八戸圏域にお住まい、または通勤・通学している人
 - 聴覚・言語機能の障がいなどにより音声での通報が困難な人
 - 身体障害者手帳を保有している人
- ※「NET119」の登録対象者には郵送でお知らせしています。
登録方法などは八戸消防本部ホームページをご覧ください。



固消防本部指令救急課☎44-2135 FAX46-1171

☒ sirei@hachinohe119.jp ☒ 「八戸消防本部ホームページ」と検索

掲載の情報は3月31日現在のものです。

市議会にて採択された請願等への対応

市議会にて採択された請願等について、その処理の経過および結果（1月末時点）を報告します。詳細は、市ホームページに掲載しています。

固総務課 43-2125
市ホームページ内
「請願等の処理状況」を検索

【件名①】

八戸駅西土地区画整理事業の早期完了に向けた一層の促進を求める請願
(平成23年9月議会採択)

● 請願の趣旨

国、県に対し、事業の補助金等の財政支援をより強力に要望し、また家屋移転の促進に最大限の努力をしていただきたい。

● 処理の経過および結果の要旨

令和2年度末現在、家屋移転の進捗率は約82%となる見込みとなっており、複雑に連動する家屋移転のため時間を要しているもの、着実に事業は進展しております。令和2年度の主な事業は、昨年度に引き続き、八戸駅西口前から矢沢地区に延びる都市計画道路の浅水川に架かる橋梁整備を行いました。今後も、補助事業費等の財政支援について、市の重点事業として国、県に対し要望してまいります。

● 担当課 駅西區画整理事業所

【件名②】

24万都市八戸市にふさわしい新美術館の建設を求める陳情
(平成27年3月議会採択)

● 陳情の趣旨

新しく始まる芸術パーク整備構想では、市民が利用しやすい場所で、新美術館を核として策定していただきたい。

● 処理の経過および結果の要旨

国の補助制度を活用した整備が可能となったため、平成28年4月から整備事業に着手し、同年9月に基本構想を、平成30年度に管理運営基本計画を策定し、同年度には基本設計及び実施設計を完了しております。平成31年4月に着手した建物本棟の建設工事が令和2年12月に完了したこと、今後は、広場の整備やオープニング企画展の準備を進めるとともに、多くの皆様に関心を持っていただけるよう、効果的なプレ事業を実施し、令和3年秋頃のオープンを目指してまいります。

● 担当課 新美術館建設推進室

【件名③】

売市第三地区における都市計画・防災道路まちづくり事業のさらなる整備促進に関する陳情
(平成30年6月議会採択)

● 陳情の趣旨

都市計画道路3・4・9城下中居林線の早期着工、また、災害時の避難場所へのアクセス道路および通学路・生活道路の整備を早急に進めていただきたい。

● 処理の経過および結果の要旨

市では、当地区全体の市街地整備方針や整備内容などについて調査検討を行うとともに、当地区の地権者を対象とした住民説明会を実施し、当地区の市街地整備の効果や問題点について共通認識を深め、今後の市街地整備方針についての意見、要望の集約を図っております。また、説明会の実施に併せてアンケート調査を実施しており、集計結果を踏まえた上で市街地整備方針を決定する予定です。今後も、地域の皆様と意見交換等を行い、実現可能な整備方針の検討を進めてまいります。

● 担当課 市街地整備課

国民年金・国民健康保険の加入、喪失の届け出はお済みですか？

20歳になったときや、退職、就職したときなど、国民年金や国民健康保険(国保)の加入または喪失の届け出が必要な場合があります。次の表で届け出に必要なものなどを確認して忘れずに手続きしましょう。

こんなとき	国民年金の届け出(20~60歳未満)	国民健康保険の届け出	届け出期限
会社の健康保険(厚生年金)、共済組合をやめたとき	年金手帳、退職年月日わかるもの(資格喪失確認書、離職票など)	健康保険の喪失年月日わかるもの(資格喪失確認書、離職票など)	原則として異動日から14日以内
配偶者が加入している会社の健康保険(厚生年金)、共済組合の扶養からはずれたとき	年金手帳、扶養からはずれた年月日のわかるもの(資格喪失確認書など)	扶養からはずれた年月日のわかるもの(資格喪失確認書など)	
会社の健康保険(厚生年金)、共済組合に加入したときや扶養に入ったとき	手続きは不要です	国保の保険証、新しい健康保険の保険証	
20歳になったとき ※厚生年金・共済組合の加入者と被扶養配偶者は除く	原則、届け出は不要です。 誕生日からおおむね2週間以内に日本年金機構から資格取得のお知らせが届きます。		

※上記の全ての手続きに届出対象者のマイナンバー(個人番号)が必要
 ※国民健康保険の手続きには、世帯主のマイナンバー(個人番号)が必要
 ※国民健康保険の加入については、在学証明書などが必要な場合あり
 ※国民年金加入のみの届け出であれば、八戸年金事務所でも手続き可能

固国保年金課

☎43-9079(国民年金について)
43-9487(国民健康保険について)

「まちなか支援制度」をご活用ください

申問まちづくり推進課 ☎43-9426

〈中心商店街空き店舗・空き床解消事業補助金〉

中心商店街の空き店舗・空き床に新規出店する事業者に、店舗の改装などに要する経費の一部について補助金を交付

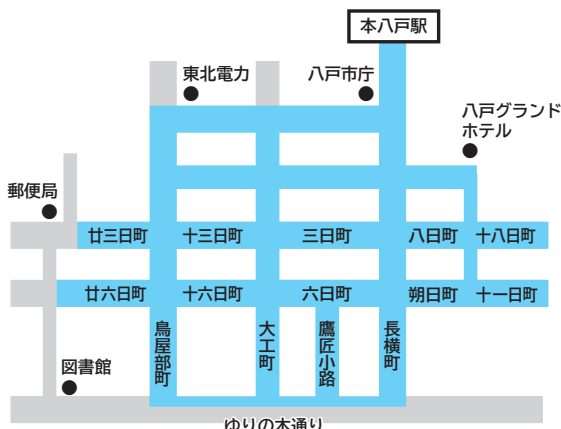
対象区域および店舗 中心商店街のうち特定の道路(右図青色の部分)に面した空き店舗・空き床

対象経費 内・外装費、給排水衛生設備工事など

補助率 補助対象経費の3分の1(上限あり)

対象業種 飲食サービス業、小売業、コミュニティビジネスなど、来街機会の創出に寄与することが見込まれる業種

申請期限 令和4年1月31日(月)



〈中心市街地まちなか住宅取得支援事業補助金〉

令和2年4月1日以降に中心市街地で新たに住宅を取得した人のうち、一定の要件を満たした人に、補助金を交付

対象区域 中心市街地活性化基本計画に定める区域内

対象住宅 戸建住宅、店舗併用住宅、分譲マンション

補助率 住宅取得等借入金(償還期間10年以上)の3%(上限あり)

補助要件 ①住宅を新築した人②新築住宅・中古住宅を取得した人③住宅の増改築の工事をした人(条件あり)①~③のいずれかに該当し、住宅の取得等借入金を有する人で、申請者を含む2人以上が当該住宅に居住している人

申請期限 12月28日(火)

「文化芸術活動」を応援します

申問文化創造推進課 ☎43-9156

〈大会出場に対する支援〉

文化芸術の振興を図るため、市外で開催される各種大会などに出場する人を支援

対象 競技・選抜などの結果、市外で開催される国際大会、全国大会および国民文化祭に出場することが決定した人(団体の指導者を含む場合あり)

補助内容 参加に要する経費のうち、交通費、宿泊費および道具などの運搬費

補助金額 全国大会(1人5千円以内)、国民文化祭(1人1万円以内)、団体の場合(10万円以内)

※大会の種類、開催地により異なる

申請期限 大会などが開催される10日前まで



※申請受付は先着順です。

予算に限りがあるため、すべての申請者および申請額に補助金が交付できるとは限りませんので、あらかじめご了承ください。

5月のイベント〈公会堂〉

公会堂 ☎44-7171

日	曜	開演時間	催し物	入場料金
2	日	10:30	第74回南部芸能祭	1,000
4	火・祝	17:00	第62回八戸高校吹奏楽団定期演奏会	無料
16	日	16:00	八戸ウインドアンサンブル第33回定期演奏会	無料(要整理券)
30	日	14:00	綾小路きみまろ笑撃ライブ ☎0800-800-9655(平日10時~16時)	S席 5,800

- ▷入場券・整理券などの取り扱いが終了している場合があります。
- ▷主催者の都合で内容が変更になる場合があります。
- ▷会員制などの催しは掲載していません。
- ▷イベントの詳細は主催者にお問い合わせください。(主催者については各開催会場にご確認ください)

掲載の情報は3月31日現在のものです。

5月の各種相談(無料)

☎市民相談室(くらし交通安全課内)☎43-2111(内線2553、2554)

相談名に **要予約** がある場合は、事前予約が必要です。それ以外は、当日、8時15分から窓口(先着順)と、10時から電話で受け付けます(⑩は窓口のみ)。なお、法律相談は、予約受付開始直後から電話が混み合い、すぐに定員に達することがあります。感染症予防のため、相談にお越しの際は、マスクの着用をお願いします。

場所 ①～⑩は市民相談室(くらし交通安全課内)、⑪鳥守市民サービスセンター(保健相談室)

記号の説明 ☎ 電話による相談 👤 面談による相談 **市民** 対象は八戸市民のみ

	相談名	相談方法	日時	相談員
①	一般相談	☎ 👤	平日の8:15～17:00	市職員
②	人権相談	👤	5/12・19・26の各(水)9:00～12:00、13:00～16:00	人権擁護委員
③	行政相談	👤	5/6・13・20・27の各(木)13:00～16:00	行政相談委員
④	税務相談 市民	👤	5/6(木)13:00～16:00(1人20分程度) 先着8人	税理士
⑤	法律相談 要予約 市民	👤	5/10(月) 予約は5/6(木)8:30から電話で先着5人 5/28(金) 予約は5/26(水)8:30から電話で先着5人 各日13:00～16:00(1人30分程度) ※裁判・調停など係争中の人は除く	弁護士
⑥	司法書士相談 市民	👤	5/14(金)・24(月)13:00～16:00(1人30分程度) 各日先着5人	司法書士
⑦	行政書士相談 要予約 市民	👤	5/18(火)13:00～16:00 予約は5/11(火)・12(水)に電話で	行政書士
⑧	公証人相談	👤	5/18(火)9:00～12:00	公証人
⑨	土地家屋調査士相談	👤	5/7(金)13:00～16:00	土地家屋調査士
⑩	不動産相談	👤	5/11・25の各(火)13:00～16:00	宅地建物取引士
⑪	人権相談(南郷地区)	👤	5/11(火)9:00～12:00	人権擁護委員

各体育施設のスポーツ講座・教室

※受講料を添えて、各施設窓口で直接お申し込みください。
※定員になり次第、受付終了です。

施設名	講座・教室	日時	定員・受講料・持ち物など	申込期間
市弓道場 ☎44-3033	第45回 市民弓道教室	6/1(火)～7/31(土)の ▷毎週(火)コース 19:00～21:00 ▷毎週(土)コース 13:00～15:00	●定員各10人(一般)※中・高校生は除く ●受講料3,000円(テキスト代、保険料) ※運動できる服装で(パーカーなどフード付きは避けてください)	5/5(水・祝)～15(土) 10:00～19:00
南部山健康 運動センター ☎20-5403	スイミング講座 小学生サタデー スイミングⅠ期	6/5～26の毎週(土) (計4回) ▷10:00～11:30 ▷13:30～15:00	●定員25人(小学生) ●受講料500円(保険料含む) ●持ち物水着、ゴーグル、タオル、飲料水など ※キャップは同センターで準備	5/9(日)～31(月) 9:00～20:00 ※(水)は17:00まで
	小学生テニス教室	6/26(土)・27(日) (計2回) 9:30～11:30	●定員30人(小学生) ●受講料1,000円(保険料含む) ●持ち物運動できる服装、室内シューズ、 飲料水※ラケットは貸し出し有り	5/9(日)～6/6(日) 9:00～20:00 ※(水)は17:00まで
南郷屋内 温水プール ☎82-3310	アクア フィットネス コース	6/14～7/12の毎週(月) (計5回) 19:00～20:30	●定員20人(16歳以上の男女) ●受講料2,500円(保険料含む) ●持ち物水着、キャップ、タオル、飲料水など	5/7(金)～6/9(水) 9:00～20:00 ※(月)は17:00まで

5月のホームゲーム

地元スポーツチームを応援しよう!

ヴァンラーレ八戸FC(会場 プライفزスタジアム)

試合日	キックオフ	対戦相手
5/2(日)	13:00	ガイナレ鳥取

試合・チケットについて
 ㈱ヴァンラーレ八戸☎38-6644
 その他の問い合わせ
 八戸スポーツ振興協議会(スポーツ振興課内)
 ☎43-9159



ヴァンラーレ八戸の
 チームマスクット
 ヴァン太くん

東京2020オリンピック 聖火リレー

セレブレーション 観覧者募集

開催日 6月11日(金)18時35分～20時
 (開場17時30分)

場所 館鼻漁港

内容 ステージイベントやブース
 出展、最終ランナー到着セ
 レモニー

※会場は、十分なソーシャルディスタンスを確保し、参加者全員のマスクの着用、手指消毒や検温の実施、新型コロナウイルス接触確認アプリ(COCONA)やはちのへwithコロナあんしん行動サービスCODE8の登録を推奨するなど、感染対策を徹底して実施します。

固スポーツ振興課 ☎43-9159

6月11日(金)、八戸市で聖火リレーが実施されます。当日は最終区間となり、聖火の到着を祝うセレブレーションを開催します。セレブレーションへの来場は事前申し込みとなります。(観覧無料)

▶▶申し込み◀◀

募集期間 4月21日(水)～5月7日(金)(郵送の場合は必着)

- **対象** 八戸圏域(八戸市、三戸町、五戸町、田子町、南部町、階上町、新郷村、おいらせ町)にお住まいの人
- **定員** 300人(定員を超えた場合は抽選、当選された人
 のみに5月14日(金)までに通知)
- **募集方法** 郵送または市ホームページの「応募フォーム」から

【応募フォーム】

<https://www.city.hachinohe.aomori.jp/cgi-bin/inquiry.php/133>



応募フォーム
QRコード

【郵送】〒031-8686八戸市スポーツ振興課

- ①郵便番号・住所 ②申込者氏名(ふりがな) ③生年月日
- ④電話番号 ⑤同伴者氏名(ふりがな)(申込者含め5人まで)
- ⑥会場までの移動手段 以上を郵便はがき裏に明記

新型コロナウイルスの感染状況によっては無観客での実施や中止となる場合もあります。当日の実施状況などは市ホームページをご確認ください。

八戸のこと、話しあってみませんか 審議会などの委員を募集しています



- **共通対象** 市内在住で、市が主催する審議会などの委員を3つ以上兼務していない人
- **任期** 2年以内 ● **報酬** 1回の出席につき8,800円(税込み)
- **決定方法** 書類選考(必要に応じて面接あり)
- **申込書** 担当課のほか、市庁本館・別館案内、南郷事務所、各公民館・市民サービスセンターで配布。市ホームページからダウンロード可
- **申込方法** 郵送、FAX、Eメールまたは直接 担当課へ

学校給食審議会

☎固学校教育課 ☎43-9468 ☎45-2141 ✉gakko@city.hachinohe.aomori.jp

学校給食の運営について審議※会議は年2回程度 ● **定員** 2人以内 ☎5月14日(金)(必着)までに、申込書と「[八戸市の学校給食について](#)」に対する意見・提言を提出 ☎市ホームページ内で「学校給食審議会」を検索

青少年問題協議会

☎固教育指導課 ☎43-9461 ☎47-4997 ✉shido@city.hachinohe.aomori.jp

会議は年2回程度 ● **定員** 2人以内 ● **対象** 青少年の指導、育成、保護および矯正に関し、知識、経験、関心のある人 ☎6月7日(月)までに申込書提出 ☎市ホームページ内で「青少年問題協議会」を検索

地域保健医療対策協議会

☎固保健総務課 ☎38-0706 ☎38-0735 ✉hokensomu@city.hachinohe.aomori.jp

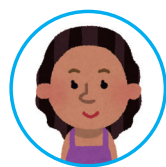
地域保健および保健所の運営に関する事項を審議※会議は年2回程度 ● **定員** 2人以内 ☎5月19日(水)(必着)までに、申込書と「[健康で生き生きと暮らすために取り組みたいこと](#)」に対する意見・提案(500字以内)を提出 ☎市ホームページ内で「地域保健医療対策協議会」を検索

行政改革委員会

☎固行政管理課 ☎43-2150 ☎45-2077 ✉gyosei@city.hachinohe.aomori.jp

社会経済情勢の変化に対応し効率的・効果的な市政運営の確立に向けた行政改革の推進について審議※会議は年4回程度 ● **定員** 1人 ☎5月10日(月)～6月11日(金)(必着)に、申込書と「[私の考える行政サービスの問題点と改善策](#)」についての意見・提案(800字以内)を提出 ☎市ホームページ内で「委員公募」を検索

掲載の情報は3月31日現在のものです。



八戸国際交流協会からのお知らせ



外国人のみなさんへ To foreign residents

外国人のための日本語講座 Japanese Language Class in Hachinohe

オンラインで日本語を学びましょう！
Study Japanese online!

- **コース** 週1回または週2回、火曜日・水曜日
Courses : Tuesdays or/and Wednesdays
 - **時間** 18:30～20:30 Time : 6:30 PM – 8:30 PM
- 詳しい情報は、下の連絡先へ聞いてください。
Please contact us for more information.

申問 NPO法人みちのく国際日本語教育センター
Michinoku International Japanese Education Center
TEL 080-6051-3109, 080-6026-3109
E michinokunihongo@gmail.com
FB facebook.com/MIJECHachinohe/

外国人相談窓口 Consulting Service Counter for Foreign Residents

日本(八戸)での生活で分からないこと、困っていることはありませんか？無料で相談ができます。相談に来る前に連絡(予約)をしてください。

- **受付時間** 月曜日～金曜日 8:15～17:00

Free daily-life consultation services for foreign residents are available. Reservations must be made in advance (8:15a.m.-5:00 p.m., Mon-Fri).

申問 八戸国際交流協会(市民連携推進課内)
Hachinohe International Relations Association
(City Hall Main Building, 4F)
TEL 43-9257 FAX 47-1485
E renkei@city.hachinohe.aomori.jp URL http://hachinohe-hira.jp

募集しています 八戸国際交流協会会員募集

地域の国際交流や多文化共生社会の推進を目的として活動しています。

- **主な事業** 異文化理解交流イベント、ハロウィンツアー、初級外国語講座、日本語講座、国際交流フェスタ、観光地等英語ガイド、協会機関紙発行 など
- **年会費** (1口)個人2千円、団体1万円
- **特典** イベント案内や機関紙送付のほか、イベントや語学講座で割引

申問 八戸国際交流協会(市民連携推進課内)
Hachinohe International Relations Association (City Hall Main Building, 4F)
TEL 43-9257
E renkei@city.hachinohe.aomori.jp
URL http://hachinohe-hira.jp



八戸交流協会の活動の様子をフェイスブック・インスタグラムでも紹介

市民伝言板

料金の記載がないものは無料です。

八戸市手話奉仕員養成講座(入門編) 要申込

● **日時**【金曜コース】6/11(金)～11/26(金)の毎週(金)19:00～20:30 【土曜コース】6/12(土)～10/23(土)の毎週(土)9:30～11:00 各全23回 ● **場所**福祉公民館(類家) ● **対象**市内在住の15歳以上で初めて手話を学ぶ人(子どもの同伴不可) ● **定員**各10人 ● **受講料**金無料(テキスト代3,000円)
申問 5/14(金)までに住所・氏名・電話番号・希望コースを郵便・FAXまたはEメールで市ろうあ協会
TEL 039-1166 根城八丁目8-155 八戸市総合福祉館内
FAX 45-0561 E hachirou@hi-net.ne.jp

日本将棋連盟八戸支部

令和3年度 第1期子ども将棋教室 要申込

● **日時**5/22(土)～9/25(土)の毎週(土)14:00～16:00 ● **場所**長根公園内スポーツ研修センター
● **対象**小・中学生 ● **会費**3,000円(1期分)
※詳しくはお問い合わせください。
申問 子ども将棋教室
TEL 090-9532-2986(坂本)

八戸市在宅療養相談窓口

● **日時**(月)～(金)9:00～17:00 ● **内容**地域の医療・介護・障がい福祉サービスに携わる関係者との連携を活かしながら、市民の皆さんが安心して在宅療養を受けられるように在宅療養に関する不安やお悩みごとの相談をお受けしています。 ● **相談料**無料
申問 八戸市在宅療養相談窓口 TEL 38-6130