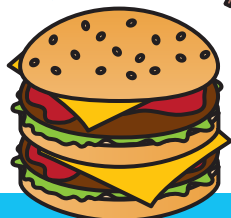


おうちで
楽しもう!



#八戸テイクアウト

新型コロナウイルス感染症の影響で厳しい経営状態にあるお店を応援するプロジェクトです。
お気に入りのお店、行って見たかったお店を見つけて、おうちで楽しみましょう。



行きつけのお店、行って見たかったお店のおいしい
お料理を、テイクアウトで楽しみましょう。

クーポン購入でお気に入りのお店を応援しませんか。
市内のさまざまなお店が参加しています!

八戸日本料理業 芽生会 出張レストラン

おうちにプロの料理人がやってきます。
食材・テーブルウェアから後片付けま
ですべてお任せ!

市ホームページの
応援サイトをまとめて
紹介しているよ



- | | |
|----|-------------------------------------------------|
| 2 | 総合健診センターへの一部機能の移転延期について、新型コロナウイルス感染症への対策・支援について |
| 4 | 日頃から風水害に備えましょう |
| 5 | 市民税・県民税は年金から特別徴収されます |
| 6 | 八戸市生活自立相談支援センター |
| 7 | 高齢者支援センター |
| 8 | 各種雇用奨励金・助成金のご案内 |
| 9 | 地域活動やボランティア活動を保険で応援! |
| 10 | 市営バスのご案内 |
| 12 | 遺跡と景観の保護にご協力を |
| 16 | お知らせ・人口・市民伝言板 |
| 28 | 健康ガイド |
| 30 | 1年に1度、必ず「健診」を受けましょう |
| 32 | 学・遊・館 |
| 36 | 地域自慢、誘致企業について紹介します |

八戸市では、新型コロナウイルス感染症に関連するお知らせを八戸市ホームページ(トップページ)でお知らせします。情報は日々変更となる場合がありますので最新情報をご確認ください。
八戸市公式ツイッター(@HachinoheCity)からも発信しています。(青森県では、県内の検査実施状況を公開しています。八戸市ホームページからリンクしています。) <https://www.city.hachinohe.aomori.jp>

保健所・こども家庭相談室・介護予防センターの 八戸市総合保健センターへの移転を延期します

図保健総務課 総合保健センター推進室 ☎43-9473

5月号の別冊「6月1日(月)田向地区に八戸市総合保健センターオープン」で、保健所、こども家庭相談室、こども支援センター、休日夜間急病診療所を移転させるほか、休日歯科診療所、介護予防センターを新設しますとお知らせしましたが、新型コロナウイルス感染症の感染拡大防止への円滑な対応を図るため、「保健所」「こども家庭相談室」「介護予防センター」は移転を延期し、引き続き市庁舎で業務を行います。

移転を延期する部署	6/1以降(変更なし)		総合保健センターで 業務を行う部署	6/1以降	
	場所	電話番号		場所	電話番号
保健所 保健総務課 (総務企画G、医事薬事G)	別館2階	43-2276	保健所 保健総務課 (施設管理担当)	センター3階	38-0708
保健所 健康づくり推進課	別館2階	43-9061	こども支援センター	センター2階	38-0725
保健所 保健予防課	別館2階	43-9396	八戸市休日夜間急病診療所	センター1階	20-7651
保健所 衛生課	本館地下	43-9375	八戸市休日歯科診療所	センター1階	38-0727
八戸食品衛生協会事務局	本館地下	51-6646			
こども家庭相談室(事務室)	別館7階	43-2834			
介護予防センター	別館1階	43-2316			

事業者に対する市の独自支援

市では、新型コロナウイルス感染症の影響で厳しい状況の中にあっても地域の経済を守るために努力している「地域の中小企業・小規模事業者」に対する独自支援策として、[八戸市新型コロナウイルス対策支援金](#)や、[雇用調整助成金申請費補助金](#)を給付します。

●八戸市新型コロナウイルス対策支援金の概要

対 象 者	市内の宿泊業・飲食店、タクシー業、自動車運転代行業を営む事業者
金 額	一律20万円
連 絡 先	商工課 ☎43-2138(平日8:15~17:00) shoko@city.hachinohe.aomori.jp

●八戸市雇用調整助成金申請費補助金の概要

対 象 者	市内に主たる事業所を置き、新型コロナウイルス感染症の拡大に伴い、事業活動の縮小を余儀なくされた事業者
対象経費	雇用調整助成金の申請に係る社会保険労務士の事務手数料
補 助 率	10/10(上限10万円)
連 絡 先	産業労政課 ☎43-2138(平日8:15~17:00) sangyo@city.hachinohe.aomori.jp

※申請方法など詳細は、市ホームページなどでお知らせします。

特別定額給付金の給付に関するご案内

国では緊急経済対策の一環として「特別定額給付金」を給付することになっています。申請窓口である市では、緊急経済対策の趣旨を踏まえ、市民の皆様が迅速かつ確に給付金を受け取れるように準備を進めています。※給付金を装った詐欺にご注意ください。

- 対象者: 令和2年4月27日に八戸市の住民基本台帳に記録されている方
- 金額: 対象者1人につき10万円
- 申請書: 対象となる世帯へ郵送します

【連絡先】特別定額給付金室 ☎43-2124(平日8:15~17:00)

新型コロナウイルス感染症に関する各種相談窓口のご案内

◆健康相談に関すること

感染が疑われる症状が出た場合には、医療機関を受診する前に、八戸市保健所に設置している「帰国者・接触者相談センター」に必ず相談し、連絡するようにお願いします。

市民向け一般健康相談（健康づくり推進課）	☎43-9184・43-9271(平日8:15~17:00)
帰国者・接触者相談センター（保健予防課） ※相談の目安 風邪症状や37.5℃以上の発熱が4日以上続く人。 強いだるさや息苦しさがある人。 (高齢者や基礎疾患のある人は上記の症状が2日程度続く場合)	☎43-2291(平日8:15~17:00) ☎43-2111(休日夜間緊急連絡先)

◆生活・経営に関すること

新型コロナウイルス感染症に関する相談やお問い合わせに円滑に対応するため、電話やメールによる総合相談窓口を開設します。ご相談の内容をお伺いし、担当部署へおつなぎします。

【連絡先】新型コロナウイルス感染症 生活・事業者相談ダイヤル

☎43-2169(平日8:15~17:00) E soudan@city.hachinohe.aomori.jp

詳細は
こちらから



生活・事業者相談ダイヤルは混雑する場合がありますので、市税・保険料などの納付や生活資金の貸付、事業経営に関する相談は、次の連絡先に直接お問い合わせいただくと円滑に対応できます。

◆市税や保険料などの納付に関する相談

市税・国民健康保険税	収納課 ☎43-9173・43-9174・43-9175・43-9177
介護保険料	介護保健課 ☎43-9285
災害援護資金貸付の償還金	福祉政策課 ☎43-9258
市営住宅使用料	建築住宅課 ☎43-9109
母子父子寡婦福祉資金	こども家庭相談室 ☎43-2834
下水道使用料	下水道業務課 ☎44-8251
水道料金	水道企業団 料金課 ☎70-7010

◆生活福祉資金特例貸付に関する相談

八戸市社会福祉協議会 八戸市生活自立相談支援センター	☎51-6655(平日8:15~17:00)
-------------------------------	------------------------

◆経営に関する相談(事業者向け)

融資に関すること	日本政策金融公庫八戸支店 ☎22-6274
	商工組合中央金庫八戸支店 ☎45-8811
	青森県信用保証協会 ☎017-723-1354
経営全般に関すること	八戸商工会議所 ☎43-5111
	青森県商工会連合会 ☎017-734-3394
	青森県中小企業団体中央会 ☎017-777-2325
	青森県よろず支援拠点 ☎017-721-3787



日頃から風水害に備えましょう

固防災危機管理課 43-2147

確認する ハザードマップは市のホームページで確認できます

- 住んでいる場所が「浸水想定区域」や「土砂災害警戒区域」内に位置しているか
- 災害の種類に応じた避難場所がどこにあるか

市ホームページ内で
ハザードマップ

確認する 警戒レベルと災害時にとるべき行動を確認しましょう

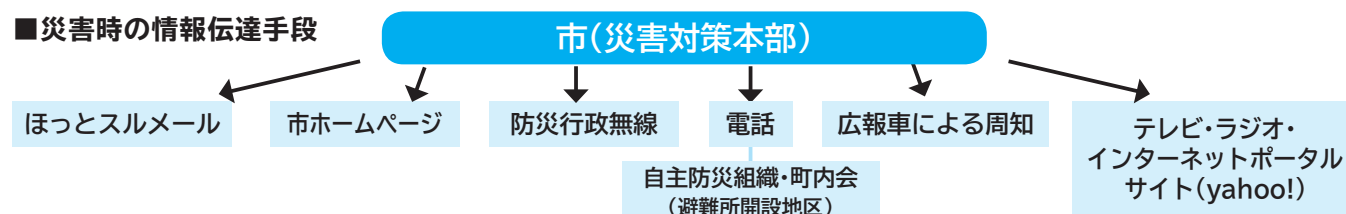
警戒レベル	住民がとるべき行動	避難情報など	発信者
警戒レベル5	すでに災害が発生しています。命を守る最善の行動をとりましょう。	災害発生情報※	八戸市
警戒レベル4 速やかに避難	対象区域の人は速やかに安全な場所へ避難しましょう。すでに川が増水している場合や夜間など、外へ出ることが危険だと思われる場合は自宅の2階など、より安全な場所へ避難してください。	避難勧告 避難指示(緊急)	八戸市
警戒レベル3 高齢者などは避難	避難に時間を要する人(お年寄りや身体に障がいのある人、乳幼児など)とその支援者は避難しましょう。そのほかの人にも自発的に避難しましょう。	避難準備・高齢者等 避難開始	八戸市
警戒レベル2	ハザードマップなどで災害のおそれのある区域や避難先、避難経路を再度確認し、避難に備えましょう。	洪水注意報 大雨注意報 など	気象庁
警戒レベル1	気象情報などの最新の情報に注意し、災害への心構えを高めましょう。	早期注意情報 (警報級の可能性)	気象庁

※災害発生情報は、災害が実際に発生していることを把握した場合に可能な範囲で発令します。

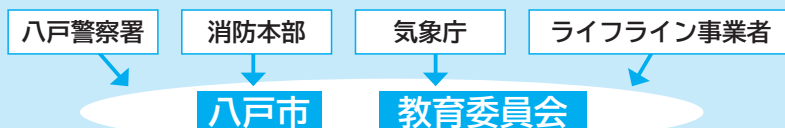
■災害時要援護者支援事業 固福祉政策課 43-9258 市ホームページ内「災害時要援護者支援事業」を検索
市では、地震や豪雨が発生したとき、自力では避難できない重度の障がい者や介護が必要な人(災害時要援護者)が、地域の支援を受けて避難できる仕組みづくりを進めています。

情報収集 さまざまなメディアを活用して情報を収集しましょう

災害時の情報伝達手段



安全・安心情報配信サービス「ほととスルメール」に登録しよう! ほっとスルメールに登録すると、さまざまな情報を受け取ることができます。



登録用QRコード

※空メールを送ると登録案内のメールが届きます

緊急情報 気象情報 火災情報 防犯情報 交通安全情報 消費生活情報 保健所情報 ライフライン情報 サルクマ情報

スマートフォンを持っている人は、「ほととスルメール・スマートフォンアプリ」も活用できます。App Store (iPhone) または Google Play (Android) から「ほととスルメール」で検索してダウンロードできます。

対応OS 【iPhoneの場合】iOS8.0以上 【Androidの場合】Android5.0以上

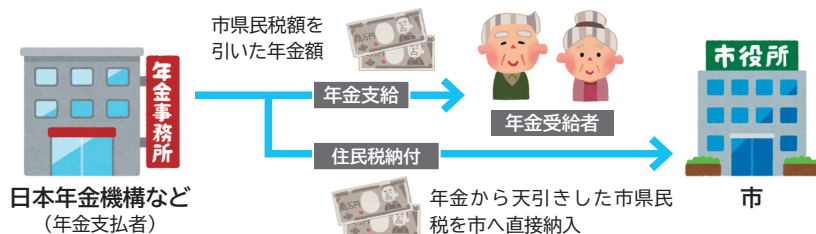
市民税・県民税は年金から特別徴収されます

〒43-9232 岡崎市税課

この制度は、新たな税負担を求めるものではなく、納付方法を窓口納付や口座振替から特別徴収(天引き)に変更するものです。



■市民税・県民税の特別徴収のイメージ図



Q 65歳以上だと全員が対象となるのですか？

A 対象となるのは、次の①～③の条件などを全て満たす人です。

- ①令和2年4月1日現在65歳以上(昭和30年4月2日以前生まれ)で老齢基礎年金などを受給している人
- ②八戸市から介護保険料が特別徴収されている人
- ③老齢基礎年金などの金額が年間18万円以上で、所得税、介護保険料、国民健康保険税、後期高齢者医療保険料を引いた後の金額が市民税・県民税の金額を超える人

※上記の条件にあてはまる場合でも、公的年金から特別徴収されない場合もあります。

Q 年金以外の所得がある場合も、市民税・県民税は全て年金から特別徴収されるのですか？

A 年金からの特別徴収は「公的年金等の所得に係る税額」のみが徴収されます。公的年金以外の所得(事業所得など)がある場合は、年金以外の所得にかかる税額分を納付書などで納付する必要があります。

Q 具体的に、いつの年金から特別徴収が始まるのですか？

A 今年度(令和2年度)から特別徴収が開始される人は、6月・8月は、公的年金にかかる年税額の2分の1が普通徴収(納付書などでの納付)となり、残りの2分の1が、10月・12月・2月の年金から特別徴収されます。(詳しくは、以下、算出方法をご覧ください。)

なお、年金から特別徴収される税額は、6月11日(木)に発送予定の納税通知書でお知らせします。

■特別徴収税額の算出方法

【例】年金所得のみで、令和2年度の市民税・県民税額が6万円、平成31年度の市民税・県民税が3万円の場合

納税方法	①今年度から特別徴収(天引き)が開始される人		②昨年度、特別徴収(天引き)されている人	
	普通徴収(納付書または口座振替で納付)	年金から特別徴収(天引き)	特別徴収	
月	6月・8月	10月・12月・2月	(仮徴収) 4月・6月・8月	(本徴収) 10月・12月・2月
税額	(月額)15,000円	(月額)10,000円	(月額)5,000円	(月額)15,000円
算出方法	年税額の1/2を2回に分けて納付	年税額の1/2を3回に分けて納付	前年度(平成31年度)の年税額の1/2を3回に分けて納付	年税額から、4月・6月・8月分(仮徴収税額)を差し引いた額を3回に分けて納付
備考	6月・8月は、納付書または口座振替で納める必要があります。特別徴収は10月から始まります。		昨年度、公的年金などにかかる税額の変更により特別徴収が中止になった人は①に該当します。	

＼ ひとりで悩まずにまずはご相談ください /

八戸市生活自立相談支援センター

☎51-6655

ご相談の際は、事前にご連絡ください

【受付時間】(月)～(金)の8時15分～17時※(祝)、年末年始を除く

【開設場所】市庁別館9階

【対象】市内在住で、経済的に困りの方(生活保護を受けていない方)

市では「八戸市生活自立相談支援センター」を開設し、困窮につながるさまざまな相談を受けて、自立に向けた支援を行っています。

本人からだけでなく家族や周りの人からの相談も受け付けていますので、まずはセンターにご相談ください。

仕事が見つからない、長続きしない

離職して家賃の支払いに困っている

ずっと家にいたので社会に出るのが不安

困りごともありませんか？



家族のことで悩んでいる

借金があり家計のやりくりに困っている

子どもに勉強をさせてあげる余裕がない

相談支援の流れ〈支援により自立につながった相談事例の紹介〉

困りごとがある

面談申込

＼ まずは電話しよう！ /

八戸市生活自立相談支援センター

☎51-6655

(例)離職し、雇用保険の受給資格がなく、収入がない。
それに伴い家賃の支払いや借金返済ができない状態



課題確認(状況把握)



○失業し、家賃の支払いが困難
○借金返済が家計を圧迫している

プラン作成

支援内容を考えます



住まいの安定

家賃相当の給付金を有期で支給し、家賃負担を軽減(支給要件、上限あり)

生活費の確保

早期就職を目指し、就職活動を支援

家計の見直し

家計の状況を安定させ生活再建を目指す。法律相談につなぎ、返済方法を検討

生活再建の見通しが立ち支援を終了



○契約期間のない仕事に就いて、収入が安定
○借金も計画通り返済できている

図生活福祉課☎43-9085(記事についてのお問い合わせ)



高齢者支援センター



固地域包括支援センター(高齢福祉課内)☎43-9189

「高齢者支援センター(地域包括支援センター)」は、高齢者が住み慣れた地域で安心した生活を続けられるようにさまざまな支援を行う総合機関として、八戸市が設置しています。主任ケアマネジャー、社会福祉士、保健師などの専門職が、総合的に高齢者を支えます。高齢者本人はもちろん、家族や近所に暮らす人などからの相談も受け付けます。また、地域の高齢者の生活状況を確認するため、家庭訪問を行っています。※職員が訪問する際には「身分証」を携行しています。不審に思われた際には、「身分証」をご確認ください。

「高齢者支援センター」はこんな仕事をしています！

身体の機能に不安がある

今の健康を維持したい

介護予防や健康のこと

支援や介護が必要となるおそれの高い人に、介護予防の支援を行います。



近所のひとり暮らしの高齢者が心配

さまざまな相談ごと

高齢者の福祉や生活などに関する各種相談に応じます。



財産管理に自信がない

虐待されている人がいる

権利を守ること

認知症などによる高齢者虐待や消費者被害から、高齢者の権利を守ります。



ケアマネジャーへの指導・支援

暮らしやすい地域づくり

ケアマネジャーへの支援や暮らしやすい地域づくりの支援を行います。



お住まいの地域を担当している「高齢者支援センター」です！

市内を12地域に分け、高齢者に関する相談・対応や訪問などの業務を行っています。相談などは、お住まいの地域の「高齢者支援センター」までお問い合わせください。



地区	高齢者支援センター名	電話番号	住所
市川・根岸地区	高齢者支援センター 寿楽荘	52-8000	市川町字夏秋4
下長・上長地区	高齢者支援センター はくじゅ	20-4400	河原木字北沼22-39
田面木・館・豊崎地区	高齢者支援センター ハビネスやくら	27-8990	八幡字下樋田1-1
長者・白山台地区	高齢者支援センター ちょうじゃの森	46-0817	糠塚字下道7-32
三八城・根城地区	高齢者支援センター みやぎ	71-2271	売市字観音下3-2
小中野・江陽地区	高齢者支援センター アクティブ24	73-3337	小中野一丁目1-14
柏崎・吹上地区	高齢者支援センター 八戸市医師会	38-3820	柏崎六丁目26-1
是川・中居林地区	高齢者支援センター 修光園	38-6234	中居林字道合24-2 中居店舗10号
大館・東地区	高齢者支援センター 福寿草	38-7612	妙字西平6-27
白銀・湊地区	高齢者支援センター えがお	38-1328	白銀町字右岩淵通23-1
白銀南・鮫・南浜地区	高齢者支援センター 瑞光園	25-0103	大久保字大山32-1
南郷地区	高齢者支援センター ゆとり	20-9944	南郷大字市野沢字市野沢22-3



積極的な雇用を図る事業者・ 若年未就職者を支援します！



固産業労政課 ☎43-9038 ☒ <http://www.8nohe-job-ichiba.jp>

事業者向け 障がい者、新規高卒者、期間満了・非自発的理由による離職者を雇用する事業者をサポート！

交付する
事業主の条件
(共通)

- ▷ 市内に事業所を有し、雇用保険適用事業主であり、市税を完納していること
- ▷ 奨励金交付対象期間終了後も常用労働者として雇用すること
- ▷ 過去6カ月以内にリストラなど事業主の都合で従業員を解雇していないこと

八戸市障がい者雇用奨励金		
対象労働者	身体障がい者、知的障がい者、精神障がい者 ※交付対象者および重度障がい者の区分は、国の助成金と同一 ※週20～30時間の短時間労働者も対象	
奨励金額	▷ 対象労働者1人につき月額1万円 ▷ 重度障がい者については月額2万円 ▷ 短時間労働の障がい者については月額6千円 ▷ 短時間労働の重度障がい者については月額1万2千円	
交付期間	国の助成金の支給期間が満了した翌月から12カ月間(有給休暇を含んだ月間勤務日数が16日以上の日)	
受給申請書提出期限	国の助成金の支給期間が満了した翌月から6カ月以内	

	八戸市新規高等学校卒業者雇用奨励金	八戸市離職者雇用奨励金
対象労働者	令和2年3月高等学校卒業者で卒業時に未就職者であった人	64歳以下の、契約期間の満了・中途解約により離職を余儀なくされた離職者、リストラ・倒産など非自発的理由による離職者
奨励金額	対象労働者1人につき月額1万円	
交付期間	雇用した翌月から12カ月間(有給休暇を含んだ月間勤務日数が16日以上の日)	
受給申請書提出期限	雇用した翌月から6カ月以内	

求職者向け

44歳以下の未就職者の早期就職・非正規雇用者の正規雇用転換に向けて、職業訓練に要する経費をサポート！

フロンティア八戸職業訓練助成金	
対象者	①44歳以下の市内在住者 ②未就職者または非正規雇用者(雇用期間の定めがあるか、週の労働時間が正社員と比べて短いパート・アルバイトなど) ③八戸市内に所在する事業所(官公庁を除く)または八戸都市圏※内に所在する事業所のうち、八戸市内に本社を有する事業所もしくは八戸市の誘致企業が設置する事業所への就職を希望していること。 ※八戸都市圏とは、八戸市、三戸町、五戸町、田子町、南部町、階上町、新郷村、おいらせ町の8市町村です。
対象訓練	教育訓練給付制度の厚生労働大臣の指定を受けている教育訓練講座(主たる訓練が通学に限る)、または労働安全衛生法に基づく技能講習
助成金額	対象経費の45%(上限15万円)
必要書類	受講資格認定申請書に次のいずれかを添付して提出してください。 ▷ 公共職業安定所のハローワークカード ▷ 八戸市無料職業紹介所の求職者カード ▷ 若年者就職支援センター(ジョブカフェあおもりサテライトスポット八戸)の受付カード
申請方法	対象訓練の受講開始日前日までに必要書類を持って産業労政課へ

地域活動やボランティア活動を保険で応援！

☎ 市民連携推進課 ☎ 43-9182 ☎ 市ホームページ内で「住民活動保険」で検索

特徴

（ 圏域住民の皆さんを
広くカバー ）

（ 保険料・加入手続き・
名簿登録不要 ）

（ 事故が発生したときのみ
手続きが必要 ）

【対象】

- 対象となる人／八戸市・三戸町・五戸町・田子町・南部町・新郷村・おいらせ町の住民（各市町村外の居住者で各市町村内で活動を行っている人も含む）で、地域活動やボランティア活動を行っている人 ※祭りや運動会などの参加者一般は、保険の対象ではありません。
- 対象となる活動／町内会活動やボランティア活動など公益的なまちづくり活動が対象となります。
 - ①自主的に構成された団体や地域住民組織および個人が行っている活動 ②広く公共の利益を目的とした自主的・自発的な活動 ③計画的に行われている活動 ④無報酬の活動（交通費など実費の支給は無報酬とみなします） ⑤日本国内における活動 ⑥政治、宗教や営利を目的とした活動でないこと ⑦自助的な活動や懇親を目的とした活動でないこと ⑧職場などの行事として行う活動でないこと ⑨学校などの管理下の児童生徒の活動でないこと ⑩危険度の高い活動でないこと

【補償内容】

- 傷害保険／【入院】1日3,000円 【通院】1日2,000円（90日を限度） 【死亡】500万円
【後遺障害】15万円～500万円
- 損害賠償責任保険／活動者（または活動団体）が過失により、他人にけがをさせたり、他人のものを壊して、その人から損害賠償を求められ、法律上の責任を負う場合。（自己負担額 5,000円）
【対人賠償】1人につき1億円まで・1事故につき2億円まで 【対物賠償】1事故につき1億円まで
【保管物賠償】1事故につき300万円まで ※現金・証券・美術品は対象となりません。

【事故対応】

- 市民活動中に、万が一事故が発生した場合は、事故の内容を記録し、速やかに市民連携推進課に電話で連絡してください。保険の対象となる場合は、その後の手続きを説明します。

【そのほか】

- 活動する際には、進め方に無理がないかをもう一度見直したり、行事のはじめや終わりに仲間と声をかけあうなど、安全管理に努めましょう。

〈 「町内会」に加入しましょう！ 〉

町内会に加入し、安心・安全なまちづくりに参加しましょう。お住まいの地域の町内会が分からない場合は、市でお取り次ぎします。

☎ 市民連携推進課 ☎ 43-9182

〈 ボランティアを始めるなら 「八戸市ボランティアセンター」へ 〉

施設・団体・個人からの相談受付や活動紹介などの橋渡しを行っています。

☎ 八戸市ボランティアセンター ☎ 47-2940

市営バスのご案内

固運輸管理課(市営バスの運行、運賃、広告など)

岩手県北自動車(株)南部支社 八戸営業所(南部バスの運行、運賃など)

市トップ→市営バス

☎25-5141

☎44-7111



ワンコインバスのご案内 市営バス

運賃(共通) 1回乗車につき
大人**100円**(小人**50円**)

日曜朝市循環バス・ワンコインバス いさば号



【運行日】12/27までの日曜日のみ
※新型コロナウイルス感染拡大の影響に伴い
日曜朝市を開催しない日は運休します。

種差海岸遊覧バス・ワンコインバス うみねこ号



【運行日】
通常: 11/8(日)まで毎日
冬期: 11/14(土)～来年3/28(日)の土・日・
祝日 ※年末年始は運休

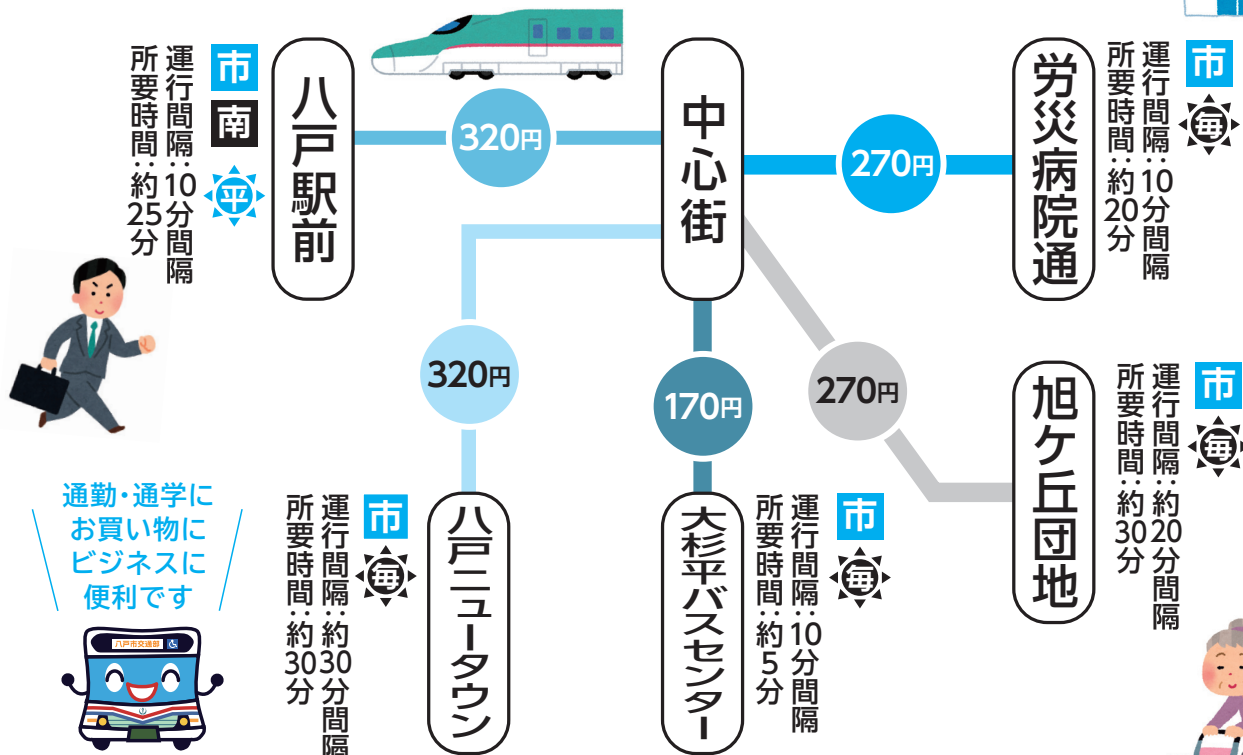
中心街を中心として等間隔運行しています 市営バス・南部バス

【中心街⇄八戸駅】

根城大橋経由、田面木・司法センター前経由を各20分間隔で交互に運行することにより、中心街と八戸駅を10分間隔で運行(南部バスと共同運行)

【中心街⇄労災病院通】

鮫線、岬台団地線を各20分間隔で交互に運行することにより、中心街と労災病院通を10分間隔で運行



市 市営バス 南 南部バス 平 平日 毎 毎日



お得な定期券や回数券などを販売中

	対象者	対象期間	対象区間	料金
定期券 (休日100円サービス)	通勤・通学など各種定期券を持っている人とその家族(人数制限なし)	土・日・祝、お盆期間中 および年末年始	市営バス全路線	1回の乗車につき 大人100円(小人50円)
	対象者・対象期間・時間	内容・対象区間	料金	
一日乗車券	土・日・祝日および毎月25日	市営バス全路線で1日乗り放題の乗車券	大人600円(小人300円) ※大人券はバス車内でも購入可	
まちパス	平日・休日問わず利用可能	中心街を含むフリーエリア内であれば1日何回でも乗り降りできるフリー乗車券。市内循環線にも利用可	大人340円(小人170円)	
お買い物回数券	平日・休日問わず、10時～16時30分の間に降車する場合のみ利用可能	市営バス全路線、南部バス全路線	小額券を組み合わせた1,300円分の回数券が1,000円で購入可	
〈利用例〉	▷利用可 9:45乗車→10:15降車 ▷利用不可 16:20乗車→16:50降車			
エコバスポートシリーズ				
こども探検エコバスポート	小学生	夏・冬・春休み期間中および2/17の「えんぶりの日」	市営バス全路線で1日乗り放題の乗車券	100円
J・エコバスポート	中学生			300円
親子DE探検エコバスポート	小学生と同伴する保護者の2人			600円

市内循環線

【運賃】均一大人170円(小人90円)
【右回り】約35～40分間隔で毎日運行

ショッピングなどに便利な市街地を循環するバスです。

バス接近表示機を設置

市営バスでは、バス接近表示機を市内コンビニや公共施設などに設置しています。また、バス接近表示機のご協力いただけるお店などを随時募集しています。

自分が乗りたいバスが、あと何分で来るか一目でわかりますので、ぜひご活用ください。

はちのへ市営バス運行情報

バスの到着時間を携帯電話などで検索！

携帯電話、スマートフォン、パソコンで市営バスの運行状況がリアルタイムでわかります。バスを待っているとき、出かける前でも運行状況が確認できます。ご利用のバス停をブックマークすると大変便利です。

共通(<http://city-hachinohe.bus-navigation.jp>)
・携帯電話 wgsys/wgm/search.htm
・スマートフォン用 wgsys/wgs/search.htm
・パソコン用 wgsys/wgp/search.htm

デジタルサイネージ搭載バス運行中

市内循環線にデジタルサイネージ広告を導入し、1カ月単位の短期広告にも対応しています。

詳しくは運輸管理課へお問い合わせください

ノンステップバス、稼働中

市内循環線のほか、一部のバスでは、乗り口・降り口にステップ(階段)のない「ノンステップバス」で運行しています。

路面とバスとの隙間・段差が小さいため、車椅子使用者、足腰の弱い高齢者、ベビーカー利用者にとっても負担が軽減されます。

遺跡内や名勝指定区域内での工事には 事前に手続きが必要です

八戸市内には、遺跡や国指定名勝「種差海岸」が所在します。

市内各所の遺跡には住居跡や古墳、土器や石器などが眠っています。蕪島周辺から大久喜まで続く海岸一帯とその後背地は、国指定名勝「種差海岸」の指定区域であり、すばらしい景観が残されています。

遺跡内・名勝指定区域で工事を実施する場合、文化財保護法の規定により事前に所定の手続きを行う必要があります。

遺跡内・名勝指定区域で工事などを計画される場合は、事前に社会教育課の確認をとってください。

遺跡や種差海岸の景観を後世に永久に継承していくために、ご理解とご協力をお願いします。

遺跡・名勝で工事を行うときは「注意を！」

遺跡の範囲内や名勝「種差海岸」の指定区域では、文化財保護法に基

づいて各種工事への規制を行っています。

●対象となる工事の例 住宅・工場の建設（増改築含む）、太陽光パネル・看板などの工作物設置、宅地造成などの各種土木工事、森林伐採（名勝では、建物・工作物の解体・撤去も対象）

これらの工事の着手前に、「遺跡では届け出」、「名勝では許可申請」が必要になりますので、工事計画の段階から予定地が遺跡・名勝に当たるかどうか確認をお願いします。

確認方法

社会教育課（市庁本館4階）では、工事予定地が遺跡や名勝の指定区域に該当するかを確認します。

【窓口での照会】

工事計画地の地図をお持ちください。詳細な地図で、確認します。

【FAXでの照会】

工事計画地の地図と連絡先をお送

りください。電話で回答します。

FAX 47-4997

※電話など口頭による照会を受け付けていません。

【ホームページでの確認】

●遺跡の場合

市ホームページ内で「遺跡の取り扱い」を検索

▽青森県のホームページでは、県内の遺跡地図（青森県遺跡地図）を公開しています。

●種差海岸指定区域の場合

市ホームページ内で「史跡名勝天然記念物」を検索

遺跡

地下に眠る八戸の遺産



遺跡は貴重な文化遺産

私たちの先祖が生きた痕跡は、土器や石器、竪穴住居跡などとして地

中に埋もれた状態で残されています。

これらの場所は「遺跡」として登録され、八戸市には489か所が確認されています。そのうち、「是川遺跡」「根城跡」など、特に重要な遺跡は国の史跡に指定されています。

また遺跡からは多くの出土品があり、風張1遺跡の国宝「合掌土偶」など、その素晴らしさは全国的に知られています。

これらは郷土の成り立ちを考えるうえで、欠くことのできない貴重な文化遺産です。

遺跡の取り扱い

遺跡内で、建築や土木工事などを計画している場合は、早急に社会教育課と協議してください。

文化財保護法が適用されるため、工事着手の60日前までに、計画図面を添えて「土木工事等のための発掘に関する届出書」を提出し、発掘調査などの遺跡保護処置をとる必要があります。

※遺跡内で工事を行うときに必要な「土木工事等のための発掘に関する届出書」の様式は市のホームページからダウンロードできます。

市ホームページ内で「遺跡の取り扱い」を検索

■ 遺跡の所在地一覧(住所表記)

大字	小字名
石手洗	石手洗、上石手洗、上平、上長根、駒ヶ沢
市川町	稲荷後、稲荷岱、北雷平、古場蔵、下水目沢、尻引堤下、高屋敷、田ノ沢、長七谷地、長者久保、天久岱、鍋沢尻、豊年岱、南大谷地、和野前山
上野	上野、上野平、大平森、角内山、上明戸、萱森、久根合、沢ノ上、下明戸、下ノ沢、白萩、外山、平、高岩、鳥河岸、西風張、白蛇、昼場、吹張、堀端、山在家
大久保	生平、大塚、大山、行人塚、坂ノ脇、サクロツ、沢目、三社、野馬小屋
金浜	荒屋敷久保、家ノ向、一ノ久保、居場、北ノ沢、下作目、外ノ久保、土橋、内城、長畝、林ノ前、前川目
河原木	蝦夷館、大タルミ、海岸、北沼、小田平、小館、蛇ノ沢、簀子渡、袖ノ沢、平、高館、高館前、高森、八太郎山、日計、日計上、見立山
櫛引	荒猪沢、石ヶ沢、岩沢平、上野平、上町、大久保、大吹張、岡前、上明戸、上館場、上矢倉、烏館場、櫛引、熊ノ沢越、小沢、志賀良木、清水林、下ノ沢、下矢倉、蓴菜沼、白椀、白田、直渡、仙日平、蒼前、外川、大明神、高筋、鷹待場、竹原沢、館神、力石、土橋、寺沢、通清水、取揚石、中崎、永森、仲間木、夏間木、野場、野辺古坂、馬場瀬、彦三郎、一日市、人首沢、吹張平、古坂、篠窪、法領屋敷、穂良、松倉、ミタラセ、三ヶ井沢、矢倉沢、矢崎沢、山田、湯ノ沢
是川	荒田沢、石田、一王寺、一本木平、稲荷上、稲荷沢、卯花木長根、ウトウ、猶森、大久保、小田頭、迫立、風張、鍛冶畑、渦野、金谷沢、金ヶ坂、上神田、上ノ沢、鴨平、川端、寒家、金花沢、久保田、雲畑、小峠、小林、権現堂、権現堂向、坂ノ脇、三十頭堀、志民、下神田、下天狗沢、新田、蒼前、田子沢、館ノ内、館前、田中、田向、土樋、土橋、寺ノ沢、天狗沢、転道坂、転道平、栃山沢、土間沢、中居、中居河原、長田沢、中苗代上、長根、檜館、檜館平、白蛇久保、東母袋子、二ツ屋、坊ア坂、堀田、前平、桃ノ窪、横大道、横道、横山
坂牛	上野平、笹ノ沢頭、徳良窪
沢里	鹿島沢、上沢内、沢里山、鍋久保、二ツ屋、古宮、休場
鮫町	赤コウ、蟻石、石仏沢、姥懐、大岩山、大草離、大槻窪、大開、金屎、上松苗場、刈田沢、葛ノ芽、熊ノ林、小沢、小清水久保、小長根、坂ノ上、鮫、沢堀込、下栗沢、下須田、下松苗場、先祖ヶ久保、膳ノ目平、外ノ沢、高森、館越、棚久保、中崎、中道、浜道通、林通、ハン木沢、ハンノ木沢、日蔭沢、冷水、二ツ石、舟渡ノ上、古馬屋、縋久保、骨沢、堀込下、亦窪、神子沢久保、水上、南ナシナ窪、和山
尻内町	赤坂、泉沢、姥子沢、狼走、大崎、大崎谷地、上笹ノ沢、北熊ノ沢、熊ノ沢、毛合清水、小堤、小夏間木沢、笹ノ沢、沢合、下窪、下毛合清水、下平、下平添、新上平、杉子沢、大仏、大仏館、滝谷沢、館、館ノ後、田端山、木賊沢、中熊ノ沢、中ノ沢、西ノ沢、根岸山添、福田地、前堀、柳平、柳館、四ツ神
白銀町	佐部長根
田向	館越下、檀ノ平
田面木	赤坂、鶴窪、上野平、上野道下夕、エヒサ沢、酒美平、十文字平、外久保、田面木平、長者森、葦窪、沼ノ平、法霊林、前平、松長根、美濃助平、盲堤沢、山道下夕
十日市	赤坂沢、赤御堂、姥岩、押口、風浚、風山、上樋田、黒坂、塚ノ下、天摩、留流、長根、西、登手、花水河原、松ヶ崎、弥次郎窪

大字	小字名
豊崎町	池田、一本松、替地山下、金ヶ沢、上永福寺、上七崎、境沢頭、桜沢、下永福寺、蛇ヶ沢、滝谷、長窪、長根、咽平、彦ヶ沢、平六沢
中居林	雷、狐平、駒ヶ沢、中居林、彦五郎
新井田	石橋、石仏、石動木、市子林、後庵、妻ノ神、坂、塩入、重地、外久保、館下、館平、長宝野、寺窪、寺沢、寺ノ上、外館、中町、畑中、古館、古戸沢、朴木沢、前田、松山、山道
糠塚	板橋、鶴久保、大沢、大開、狐森、小沢、五郎兵衛前、惣善前、土取場、長久保、柳ノ下、山内、葎谷地
根城	牛ヶ窪、牛ヶ沢、内沢、大久保、笹子、笹原、下町、丹後平、丹後谷地、中崎、西ノ沢、根城、馬場頭、東構
松館	赤羽根、牛ヶ沢、籠田、風張、軽井沢、長塚、夏川戸、古里、細越、水野平、門前
妙	油久保、市子林、大開、蟹沢、坂中、大茂館、丹内、西、野場、花生、藤蕪、古戸、水上
八幡	五日町、岡前、上鶴対、上ミ沢、下陳屋、館ノ下、殿見、八幡丁、八森、盆田
内丸一〜三丁目、大字堀端町、売市四丁目、是川一丁目、桔梗野工業団地三丁目、北インター工業団地四丁目、長者三丁目、長根二丁目・三丁目、根城七〜九丁目、類家一・二丁目	
南郷	
大字	小字名
泥障作	青沢、泥障作、一本松、大畑、金引沢、狐森、桜窪、下坂、下長根、高田、西小木森、西山、法霊ノ下、横座森
泉清水	大場沢、風吹、上田、境沢、山守長根
市野沢	石窪、市野沢平、右エ門次郎窪、大松長根、合戦場、黄檗、駒木山、妻ノ神、笹子、三合山、下市野沢、新田、高森、田ノ沢、馬場瀬、東百目木、築塚
大森	芦窪、一本木、右エ門太窪、大久保、大向、狐久保、狐森、桑ノ木、砂子崎、力石、中小花、長森、鳩田向、林崎後、八森
頃巻沢	鬼ノ目、風サライ、壁ヶ坂、上頃巻沢、下頃巻沢、十文字平、蒼前下、滝、館向、長久保、八森、谷地頭
島守	赤坂、池ノ沢、石橋、市ノ久保、一本向、井戸尻、稲荷、上旦平、上野坂、上野長根、狼穴、大久保、大開、奥河原、合戦場、合戦場沢、上荒谷、上江花沢、北ノ畑、北向、狐森、クビレ松、榎桃沢、黒坂出口、小花、小林、小平、瘤沢、駒木沢、駒坂、駒峰、小山田、五輪、坂ノ沢、坂ノ下、坂本、崎ノ木沢、笹子向、笹山、佐ノ塚、砂簗、沢代、沢田沢、三代坂、三本松、下荒谷、下江花沢、下向、下山長根、十文字、菖蒲沢、白山、砂沢、外平、外山長根、高清水、高陣場、高嶽、鷹待場、高山、滝沢、滝ノ平、竹野、田子沢、館、館下前、田中、田ノ上、力石、帳塚、堤森、天魔、外館、取返、長坂長根、長瀬、長ツム子、中野沢、中森、長森、不習、西越、根岸平、野月、馳下り、八森長根、浜坂、林、番屋、ヒノコ前、冷水、二ツ石、古坊、細久保、前坂長根、前平、松石橋、水吉、宮沢沢、向山根黒、目蕪う、目蕪う下、門前、矢八坂、山口、山田、山子、横平、横道
中野	家ノ上、石ノ鉢、兎口、大久保、大久保山中、家口、上葎平、萱久保、狐森、黒坂、小館ノ下、境久保、境井沢、治仏塚、下家前、下葎平、館ノ下、田屋久保ノ下、樋河ノ上、中久喜、中野、梨子木平、半堂、半堂森、孫次郎、待ア台、向家前、八ツ役

時代を超えて継承された海岸美

名勝「種差海岸」



種差海岸は、海浜の景勝地として

昭和12年に国の名勝に指定され、多くの人に親しまれています。

国の名勝指定基準は「我が国の優れた国土美として欠くことのできないものであって、風致景観の優秀なもの、名所のあるいは学術的価値の高いもの」とされています。

種差海岸においては、「岩、砂浜、芝草（軟草）、花々、ウミネコ」が素晴らしきことが名勝指定の要件となりました（八戸市 名勝種差海岸 保存管理計画運用指針より）。

市民の憩いの場として親しまれ、多くの観光客が感動するこの貴重な財産を守り、後世に伝えていくことは私たちの役目です。

「種差海岸」の景観を守るために、皆様のご理解とご協力をお願いいたします。



ニッコウキスゲが咲く種差海岸

名勝「種差海岸」に該当するときは

指定区域に該当するときは、現状変更許可申請書を提出し、工事着手前までに許可を得る必要があります。

また、指定区域はそれぞれ規制基準が異なるAからDの4地区に分かれていて、工事などの規模や内容によつては、許可されない場合がありますのでご注意ください。

詳しい規制内容や手続きに関することは、社会教育課までご相談ください。

【指定地域の字名一覧（大字は全て鮫町）】

赤コウ、石株、牛子平、姥懐、海端、大岩山、大槻窪、鬼場平、上須田、上盲久保、苅田沢、北ナシナ窪、狐平、葛ノ芽、熊野林、小沢、小舟渡平、駒立、妻ノ神、坂ノ上、沢堀込、下須田、下松苗場、下盲久保、須田、先祖ヶ久保、膳並平、膳ノ目平、外駒立、外ノ沢、大作平、高岩、立石、館越、館ノ下、棚久保、種差、中道、梨子木窪、

西子沢、子猪越、浜道通、番屋、日蔭沢、二ツ石、舟渡ノ上、古馬屋、古馬屋尻、堀込、堀込下、南ナシナ窪、遥望石、横道通、和山



オオハンゴンソウから種差海岸の貴重な植物を守ろう！

オオハンゴンソウはもとも種差海岸にはなかった帰化植物で、放っておくと種差海岸の生態系に深刻な影響を及ぼします。

現在は、ボランティアや行政による駆除活動が行われていますが、今でも大群落が各所にみられます。



もし、皆さんの所有する土地にオオハンゴンソウが生えているのを見かけたら放っておかず駆除しましょう。

【駆除の方法】

- ① 花が咲いている場合は、花を摘む。
- ② 根から引き抜く。
- ③ 天日にさらして乾燥させる。
- ④ 燃やせるごみとして八戸市指定のごみ袋に入れて出す。

種差海岸芝生地



名勝「種差海岸」の保護に、皆さんご協力ください！



八戸市奨学生を募集します！

あなたの夢 応援します！



申問教育委員会 学校教育課 ☎43-9457 市ホームページ内「奨学生」を検索

申込方法 5/20(水)～6/15(月)(必着)に、申請書類(学校教育課または在学校などで配布、市ホームページからダウンロード可)を学校教育課へ提出してください。

応募資格(共通)	保護者または親権者が、市内に引き続き2年以上(本年6月末日まで途切れることなく2年以上)住所を有する世帯に属している人
-----------------	-------------------------------------------------------------

一般奨学金【貸与型】		利子は付きません
応募資格	①経済的な理由により学資の支払いが困難な人 ②大学・短大・高専・専修学校(専門課程に限る、1年課程を除く)・高校に在学中の人 または、大学・短大・高専・高校に令和3年度から進学しようとする人(予約採用) ③評定平均が3.0以上の人(高校予約採用は3.5以上の人)	遺児の人は、優先枠がありますのでお問い合わせください。
採用予定人数・奨学金の額	高校・高専(1～3年生)…在学採用18人程度、予約採用26人程度	月額2万円
	大学・短大・高専(4・5年生、専攻科)…在学採用10人程度、予約採用20人程度	月額4万円
	専修学校(専門課程に限る。1年課程を除く)…在学採用3人程度	
償還について	卒業後1年間据え置いてから10年以内で、奨学金を全額返還することとなります。	

第1種特別奨学金【償還免除型】		利子は付きません
応募資格	①令和2年度において、生活保護世帯、市民税非課税世帯、市民税所得割非課税世帯、所得税納付免除の世帯のいずれかに該当する人 ②高専または高校の3年生に在学し、令和3年度から大学(短大除く)に進学しようとする人 ③評定平均が4.5以上の人	
採用予定人数・奨学金の額	予約採用2人程度・月額10万円	
償還免除の条件	①在学期間中、教育長に対して年2回状況報告書を提出すること ②在学期間中、年1回市内の中学校で講話などの奉仕活動を行うこと ※①と②の条件をいずれも満たした場合、償還免除となります。ただし、一度でも条件を満たさなかった場合は、卒業後1年間据え置いてから20年以内で、奨学金を全額返還することとなります。	

第2種特別奨学金【給付型】	
応募資格	①経済的な理由により学資の支払いが困難な人 ②高専・高校・中学校に在学中の人で、大学・短大・高専・高校に令和3年度から進学しようとする人 ③評定平均が4.0以上の人
採用予定人数・奨学金の額	高校・高専(1～3年生)…予約採用15人程度 月額2万円
	大学・短大・高専(4・5年生、専攻科)…予約採用5人程度 月額4万円

青森県母子寡婦福祉連合会主催各種講習会

申問こども家庭相談室 ☎43-2834
県母子寡婦福祉連合会 ☎017-735-4152

	①パソコン講習会 (個別指導)	②調剤薬局事務講習会	③介護職員初任者研修	④キャリア カウンセリング
日時	9/16(水)～12月16(水) 計34時間	9/8(火)～10/15日(木) 18:30～20:30 計24時間 ※12回	9/18(金)～12/4(金) 平日日中 16回 ほか	内容 個別面接により就職活動の計画に悩む人の方向性を一緒に検討
場所	八戸パソコン学院(根城)	㈱ニチイ学館八戸校(番町)	㈱ニチイ学館八戸校(根城)	場所 随時
定員	6人程度	9人程度	2人程度	定員 若干名
申込期間	7/10(金)～8/7(金)	7/10(金)～8/7(金)	7/10(金)～8/7(金)	申込期間 通年

【共通】○対 象 ひとり親家庭の母、父、寡婦または子

○申込方法 申込書(こども家庭相談室で配布)をこども家庭相談室または県母子寡婦福祉連合会

▷各講習会は教材費など一部負担あり ▷定員を上回る申し込みがあった場合は書類選考などあり

▷自己都合で受講を中止する場合、受講料の負担あり

※日時・場所などは変更となる場合があります。詳しくはお問い合わせください。

6月の お知らせ

■注意事項

- ☎**・**☎**のアイコンは、申し込みが必要なものです。
- 料金の記載のないものは、すべて無料です。
- 祝日の振替休日は、(休)と表記しています。
- 時間は、24時間表記です。

■市庁の開庁時間

- 【平日(月～金)】 8:15～17:00
※市民課の一部窓口は18:00まで
※収納課窓口(収納業務、納税相談)も18:00まで(月)(金)のみ)
- 【休日(土)】の8:15～12:00
※市民課の一部窓口

■市庁への郵便

郵便番号(〒031-8686)と課名のみで届きます。

■市外局番 0178

■市庁代表 ☎43-2111 ☎45-2077
city.hachinohe.aomori.jp
(http://www.は省略)

■アイコンの説明

- ☎=電話 ☎=FAX ☎=申込
- ☎=問合せ ☎=申込・問合せ
- ☎=Eメールアドレス
- ☎=ホームページ(http://www.は省略)

八戸市の人口

	3月末現在	(前月比)
人口	226,541 人	(980 人減)
うち男	108,529 人	(543 人減)
うち女	118,012 人	(437 人減)
世帯数	108,889 世帯	(46 世帯増)
出生	102 人	(4 人減)
死亡	227 人	(1 人減)

※外国人住民を含む
※出生・死亡は3月届出分

催し

大館公民館文化祭中止のお知らせ

6月6日(土)、7日(日)に開催を予定していた大館公民館文化祭は、新型コロナウイルス感染拡大予防のため、中止いたします。

大館公民館 ☎25-33331
社会教育課 ☎43-9516

ユートリーおみやげショップはちのへローカルマーケット

【全国特産品コーナー】
三重県 三重北勢フェア

(四日市萬古焼・伊勢茶・伊勢うどんなど)

日時5月20日(水)～6月



募集

転入者へ配布する「八戸ウェルカムチケット」への広告募集

●サイズ・色数64mm×65mm・4色※広告はデータで提出

●枠数12枠(申込多数の場合抽選・枠数が変更になる場合あり) ●掲載料1枠1万5千円(税込み) ●掲載の制限「八戸市有料広告掲載等に関する基本方針」などにより掲載できない場合あり ●配布時期9月1日～3

年8月31日 ●配布予定部数8千部 ●申込期限6月19日(金)

「緑と花」花壇コンクール参加者募集変更のお知らせ

広報はちのへ5月号(4月20日発行)に掲載しました「緑と花」花壇コンクール参加者募集について、団体の部の募集は取りやめとなりました。なお、個人の部は実施しますので、ぜひご応募ください。

申 ☎8月21日(金)までに郵

送、Eメールまたは直接公園緑地課 ☎43-9141
E koen@city.hachinohe.aomori.jp

協働のまちづくり推進委員会委員募集

「元気な八戸づくり」市民奨励金対象事業などの審査・評価を行うほか、協働のまちづくり推進に関する施策の検討を行います。

●定員1人※会議は年7回程度 ●対象市内在住で次に該当する人▽市が主催する他の附属機関の委員を3つ以上兼務していない▽協働のまちづくり推進委員としてすでに構成員を推薦している団体に属していない

広告

掲載の情報は4月30日現在のものです。

- 任期委嘱の日から2年
- 報酬1回の出席につき8千800円(税込み)●決定方法書類選考(必要に応じて面接あり)●申込書市民連携推進課、市庁本館・別館案内、南郷事務所、各公民館・市民サービスセンター、八戸市市民活動サポートセンターで配布(市ホームページからダウンロード可)
- 申込5月20日(水)～6月22日(月)に申込書を郵送・FAX・Eメールまたは直接市民連携推進課
- ☎43-9207 FAX47-1485 E renkei@city.hachinohe.amori.jp
- 八戸市緑化推進委員会による助成金交付について
- 森林整備および緑化推進活動への助成金
- 対象構成員が5人以上、かつ八戸市民が含まれている団体●助成対象となる活動▽市内での活動であること▽市民に対し緑化推進の効果認められること▽特定の個人および団体の利益目的ではないこと●助成金額原則として対象活動経費の2分の1以内
- 「シンボルツリー保全活動への助成金」
- 対象委員会が次の基準で認定した樹木▽樹種、樹齢、大きさ、経歴などが貴重で、地域に親しまれていること▽市内の公共用地または公共性が高いと認められる土地に生育していること▽法令などの規定により、保存樹、保存樹林などの指定がされていること
- 対象者次の保全活動を行うシンボルツリーの所有者または団体▽樹木調査(樹勢、病気の有無などの調査)▽樹勢回復(薬剤散布・施肥など)●助成金額対象経費の2分の1(上限あり)
- 申込3年1月29日(金)までに市緑化推進委員会(農林畜産課内)☎43-9052
- 特別支援アシスタント募集
- 内容特別な支援を要する児童生徒の学習や生活の支援などを行うアシスタントを募集●定員10人程度●任期8月24日～3年3月26日●対象教育に関心のある人(教育、保育、看護、言語聴覚士などの資格・経験があるとなお可)●報酬1時間1千円(期末手当有り)※年間580時間程度●決定方法書類選考および面接※決定は8月上旬
- 申込市ホームページで確認の上、6月17日(水)までに申込書を郵送または直接子ども支援センター
- ☎46-0521(5月末まで) 38-0724(6月～)
- 市ホームページ内で「特別支援アシスタント」を検索
- 南部昔語り部養成講座第8期生募集
- 日時7月2日・16日、8月6日・20日、9月10日の各(木)▽午前の部：10時～11時30分▽夜間の部：19時～20時30分●場所市公民館
- 内容南部地方の昔話の語り部を養成●講師榎谷伸夫、佐々木和子、長谷部美智子●テキスト代500円
- 申込6月26日(金)までに住所・氏名・年齢・電話番号・「八戸市公民館語り部講座宛」と明記し、郵送・FAXまたは直接市公民館
- ☎45-1511 FAX44-7176

年金手帳や年金証書などを紛失したときは…

【年金手帳の再交付を希望するとき】

現在加入している年金制度の区分により申請窓口が異なります。

加入年金制度	申請窓口
国民年金加入者	▷八戸年金事務所 ▷八戸市国保年金課⑦番窓口
共済組合加入者と、共済組合加入者に扶養されている配偶者	▷八戸年金事務所
厚生年金加入者と、厚生年金加入者に扶養されている配偶者	▷八戸年金事務所 ▷厚生年金加入の勤務先

【年金証書・額改定通知書・振込通知書の再交付を希望するとき】

下記の窓口で再交付の申請ができます。

八戸年金事務所、八戸市国保年金課7番窓口、南郷事務所、各市民サービスセンター

【年金手帳・年金証書などの再交付を申請するときに必要な物】

認めのはんこ、申請する人の本人確認ができるもの(運転免許証など写真つきのものは1つ・健康保険証など写真無しは2つ)、マイナンバーカードまたは通知カード、委任状(申請する人が本人以外の場合)

【交付にかかる期間】

	八戸年金事務所	市役所
年金証書など	2～3週間	2～3週間
年金手帳	1週間程度	2～3週間

※年金証書は、年金事務所で本人が手続きをすると即日交付される場合があります。(要相談)

☎八戸年金事務所☎44-1742(案内2-2) 国保年金課☎43-9079



県営住宅入居者募集

団地名	間取り	戸数	階
白銀台団地	3LDK	2	4
河原木団地	3K	1	1
	3LDK	2	2
白山台団地	3LDK	1	3

募集期間 6/1(月)～10(水)※土・日・祝日除く
ただし6/6(土)は営業

募集条件 3Kは単身、または2人以上の世帯、
3LDKは3人以上の世帯

募集戸数 5/20(水)確定・申込書類配布開始

選考方法 申込多数の場合公開抽選(6月末)

家賃 月額12,500円～38,800円程度

入居予定日 8/1(土)

※河原木団地の一部・岬台団地は常時募集

申問(株)東北産業(八太郎一丁目)☎20-4002

中央卸売市場テナント募集

●募集店舗花き部41㎡(1店舗)●月額使用料1㎡当たり800円～1千300円(税抜)。業種により異なりますので、店舗営業の資格基準と併せてお問い合わせください。
●保証金月額使用料の3ヵ月分

申問 中央卸売市場
☎28-88888

青森県原子力モニター募集

県では、原子力広聴広報活動の企画、立案の参考とするため、青森県原子力モニターを募集します。
●内容施設見学や意見交換

会への参加、アンケート調査など●定員9人(20～30歳代、40～50歳代、60歳以上、各3人)※申込多数の場合抽選●対象市内在住で、原則、過去に青森県原子力モニターを経験したことがない人●任期2年間(4年3月31日まで)
申問 6月8日(月)(必着)までに氏名、郵便番号、住所、職業、性別、生年月日、電話番号を明記し、郵送・FAX・Eメールまたは直接政策推進課
☎43-9248 ☎47-1485
E seisaku@city.hachinohe.aomori.jp

あおもり出会いサポートセンター会員・協賛団体募集

【個人会員・団体会員】

●内容婚活イベント情報や婚活セミナーの案内をメールマガジンで配信●対象出会いを望む満20歳以上の独身者で、原則県内在住の人または県内に事業所などがある企業・団体など

【協賛団体】

●内容出会いの場となるイベント企画、開催情報の提供●対象県内に事業所などがある企業・団体など

申問 あおもり出会いサポートセンター
☎017-721-1250

※ <http://adsc.jp>



八戸市総合防災訓練中止のお知らせ

6月28日(日)に実施を予定していましたが「八戸市総合防災訓練」は、新型コロナウイルスの感染拡大防止のため中止いたします。

☎43-6564
国防危機管理課

6月23日～29日は男女共同参画週間

「そっか。いい人生は、いい時間の使い方なんだ。」 「ワクワク・ライフ・バランス」

内閣府で募集した「男女共同参画週間」のキャッチフレーズの最優秀作品が決定しました。自分らしい人生を実現するために、時間をどう使っていくのか。家族や地域、社会はそれをどう後押ししていくのか。それを社会全体で考えていくきっかけとなるように、との思いがこめられています。

男女共同参画社会とは



男性と女性が、社会のあらゆる分野において、個性と能力を発揮し活躍できる「男女共同参画社会」を実現するために、一人ひとりの取り組みが必要です。

☎43-9217 固市民連携推進課

工業統計調査を実施します

●調査実施日 6月1日

●目的 国内の製造業の実態を明らかにする ●調査対象 製造業を営む事業所 ●調査方法 5月～6月に調査員が対象事業所を訪問
※回答は郵送かインターネット回答となります。

●統計調査員 青森県知事が任命する非常勤公務員で、

調査員証を必ず携行しています。

※調査票の記入内容は統計法により厳重に保護され、統計作成の目的以外に使用されません。
☎43-9219 固広報統計課
市ホームページ「工業統計調査」を検索

掲載の情報は4月30日現在のものです。

北緯40° ナニャトヤラ連邦 久慈☆トピックス

久慈の郷土料理「まめぶ」

新型コロナウイルス感染症の影響で、家にいる機会が増えている皆さんに郷土料理「まめぶ」を紹介します。

まめぶとは、久慈市山形町に伝わる郷土食。煮干しと昆布のだし汁にさまざまな野菜や焼き豆腐を加え、しょうゆで味を調え、クルミと黒砂糖を包んだ親指大の小麦団子を入れて煮込みます。

地区や家庭によって、材料や味付けはさまざま。



詳しい材料や作り方は、ホームページをご覧ください。



固久慈市役所産業建設課
☎0194-72-2129



合併処理浄化槽設置補助金

合併処理浄化槽は、し尿のみを処理するくみ取りトイレや単独処理浄化槽と比べると、生活雑排水も含め、汚れを10分の1程度まできれいにするため、環境にやさしく、衛生的で快適な生活をするができます。

公共下水道・農業集落排水の事業計画区域外の住宅で、単独処理浄化槽やくみ取りトイレを合併処理浄化槽に切り替える場合、設置費用の一部を補助します。

●補助限度額①くみ取りト

イレからの切り替え②単独処理浄化槽からの切り替え
(例)7人槽 ①44万1千円 ②52万9千円

▽単独処理浄化槽の撤去 ②9万円

▽宅内配管工事(今年度から対象) ②30万円

●補助対象外

▽申請前に浄化槽を設置した場合など

固下水道業務課
☎44-8258

地域集会所の整備に関する補助金

●対象施設町内会、自治会などが管理運営する生活館や集会所など

●補助対象新築、建て替え、改修、トイレ水洗化またはトイレ洋式化に伴う改修に要する工事費

●補助金額工事費用の2分の1以内の額(限度額あり)

※補助要件や工事スケジュールなどについて、事前に市との協議が必要です。

申固福祉政策課
☎43-9294

市ホームページ内で「地域集会所整備費補助金制度」を検索

JR東日本が夜間新幹線走行試験を行います

●区間・日程
【盛岡〜新青森間(往復)】
6月2日(火)、5日(金)、9日(火)、13日(土)、16日(火)、30日(火)

●時間23時〜翌日5時ごろ
※日程を変更する場合あり

固JR東日本盛岡支社
☎019-625-4019

中小企業の経営上のお悩みを最初の相談から課題解決まで支援します(相談無料)

八戸商工会議所 中小企業相談所では、中小企業の皆さんの身近な相談相手として、経営者と一緒に経営課題の解決に向けて各種支援に取り組んでいます。

経営に関する困りごとやお悩みなら、どんなことでもお気軽にご相談ください。

●登記完了地域大字鮫町字久保・字居合、大字十日市字風凌・字伏部内・字茶立場

固道路維持課☎43-9405

もお気軽に相談ください。固八戸商工会議所 中小企業相談所☎43-5111

●登記完了地域大字鮫町字久保・字居合、大字十日市字風凌・字伏部内・字茶立場

固道路維持課☎43-9405

はかりの検査を実施します 固くらし交通安全課☎43-9524

取引や証明に使用するはかりは、すべて定期検査を受ける必要があります。

●令和2年度検査対象地区

三八城、城下、沼館、柏崎、類家、長者、吹上、中居林、江陽、小中野、根城、田面木、館、南郷地区

●実施業者 (一社)青森県計量協会

●手数料(1台当たり)

▷電気式はかり…1,400円〜 ▷そのほかのはかり…500円〜



検査月日	場所	時間	検査月日	場所	時間
6/8(月)	吹上公民館	13:00 ~ 16:00	6/17(水)	田面木公民館	10:00 ~ 12:00 13:00 ~ 16:00
6/9(火)	根城公民館	10:00 ~ 12:00 13:00 ~ 16:00	6/18(木)	島守市民サービスセンター 南郷公民館	10:00 ~ 12:00 13:30 ~ 16:00
6/10(水)	長者公民館	10:00 ~ 12:00 13:00 ~ 16:00	6/19(金)	計量検査所	9:30 ~ 12:00 13:00 ~ 15:00
6/11(木)	三八城公民館	10:00 ~ 12:00 13:00 ~ 16:00	6/22(月)	計量検査所	13:00 ~ 16:00
6/12(金)	計量検査所	9:30 ~ 12:00 13:00 ~ 15:00	6/23(火)	計量検査所	9:30 ~ 12:00 13:00 ~ 16:00
6/15(月)	柏崎公民館	13:00 ~ 16:00	6/24(水)	計量検査所	9:30 ~ 12:00 13:00 ~ 15:00
6/16(火)	柏崎公民館	10:00 ~ 12:00 13:00 ~ 16:00			

掲載の情報は4月30日現在のものです。

人権擁護委員の委嘱

4月1日付けで法務大臣から委嘱された人権擁護委員は次のとおりです。

▽澤田明久(再任)
さわたあきひさ
▽橋向久美子(再任)
はしむいこ
▽市民相談室 43-2148

「障がい者雇用促進企業からの物品等調達優遇制度」の登録申請の受付

市では、障がい者の雇用に努める市内の中小企業から優先的に物品などを調達することにより、障がい者の雇用の促進を図ることを目的とした優遇制度を実施しています。障がい者雇用促進企業として登録を希望する企業は、登録申請書を提出してください。

●対象次のいずれにも該当する企業▽八戸市物品の購入等競争入札参加資格者名簿に登録され、市内に本店、支店などを有する中小企業▽申請日および過去1年間において、市内の本店、支店などの障がい者雇用率が2.2%以上の企業、または常時雇用している労働者数45・5人未満の場合は、1

人以上の障がい者を雇用している企業●優遇内容市が物品または印刷物を調達する際、障がい者雇用促進企業を優先して指名するよう努めます。●受付期間随時●有効期間登録日から登録日の属する年度の3月31日まで

図契約検査課 43-2158

雑草を刈り取り快適な生活環境づくりにご協力を

土地の所有者、管理者の皆さんは、日頃から所有地の適正な管理に努めましょう。特に雑草が繁茂すると、害虫の発生やごみの不法投棄、隣接家屋への被害を誘発するおそれがあります。刈り取った雑草は焼却せず、燃やせるごみの収集日に出すなど適切に処理してください。

図環境保全課 43-9107

樹木などの毛虫は早めの対応を

これから毛虫が発生しやすい時期になります。巣網を見つけたら、近隣に拡大する前に、早めに駆除しましょう。

う。駆除は個人で行うか専門業者にご相談ください。

●駆除方法

(例)アメリカシロヒトリ
▽木の葉にクモの巣状の巣網ができ、毛虫が群生していたら、巣網ごと切り取り燃やせるごみへ出す。

▽毛虫が巣網から分散していたら薬剤を散布する。

▽普段から庭木の手入れをし、風通しをよくしておく。

図衛生課 43-9375

動物由来感染症を防ぎましょう

「動物由来感染症」とは、動物から人に感染する病気の総称で、人も動物も重症になるもの、動物は無症状で人が重症になるものなど、さまざまな種類があります。日常生活では次のことに注意し感染を防ぎましょう。

▽犬の登録と狂犬病予防注射を受けさせる。

▽動物との過剰な触れ合いを控える。

▽動物に触れたら手洗いを
する。
▽ペットの身の回りは清潔にする。

毎年6月の第2週は「危険物安全週間」

危険物の事故を無くそう！

実施期間 6/7(日)ー13(土)

推進標語 「訓練で 確かな信頼 積み重ね」

【ガソリンを容器で購入する際の本人確認などにご協力をお願いします】

令和元年7月に発生した京都府京都市伏見区の爆発火災を受け、同様の事故の発生を防ぐため、消防法で、ガソリンスタンドにおいて、ガソリンを携行缶で販売する場合、顧客の本人確認(免許証などの提示)、使用目的の確認および販売記録を作成することが義務付けられています。

店舗または通信販売で容器入りガソリンなどを販売する事業者も、販売時には同様の取り組みにご協力ください。



【ガソリンを取り扱う時の注意事項】

- 灯油用ポリ容器に入れることはできない
- ガソリン携行缶のふたは確実に閉める
- 劣化したガソリン携行缶は使用しない
- 火気の近くや高温になるところには置かない
- ガソリン携行缶のふたを開けるときは、火気の無いところでエア抜きをしてから行う
- セルフスタンドでも、ガソリン容器への詰替えは、ガソリンスタンドの従業員が行う



図消防本部予防課 44-2133

掲載の情報は4月30日現在のもので、



- ▽ペットの糞尿は速やかに処理する。
- ▽室内でペットを飼うときは換気をする。
- ▽野生動物の飼育や接触は避ける。
- 図衛生課 43-2313
- 猫は室内で飼いましょう**
- 猫を外に放すことは、猫を危険(他の猫との接触による負傷・病気への感染、交通事故、迷子、予期しない繁殖が行われるなど)にさらすことになり、また糞尿被害など近所からの苦情の原因にもなりかねませんので、次のことを心がけて、室内で飼いましょう。
- ▽迷子札などの身元表示をし、迷子猫にさせないようにする。
- ▽不必要に増やさないために、不妊・去勢手術をする。

古布の処理方法が変わります

市民の皆さんが分別して集積所に出した古布は、これまで主に海外で再利用されておりましたが、新型コロナウイルス感染症の影響で受け入れが止まったため、当面の間、焼却処理することとしました。ごみ減量のため、各家庭では、雑巾など古布の積極的な再利用へのご協力をお願いします。

● 収集日 毎月第2・4(水)

図環境政策課 43-9362

健康・福祉

子ども医療費助成について

- 医療費助成範囲
- ▽0歳～中学生・外来・入院
- ▽高校生…入院のみ
- 受給資格保護者の所得により判定(7月診療分からは、令和2年度所得税(令和元年中の所得)で判定)
- 申請書 6月中旬までに、新たに所得要件に該当する可能性があるお子さんの世帯主に対し発送しますので、内容を確認し申請してください。

さい。要件に該当していても、申請しなければ助成は受けられません。

※現在資格証の交付を受けているお子さんは、手続きの必要はありません。

※判定に用いる所得限度額は扶養親族等の数によって異なります。申請書が届いていない人も対象になる場合がありますので、詳しくはお問い合わせください。

図子育て支援課
43-9428

父・母を亡くした児童の保護者に弔慰金を支給します

- 対象 中学校3学年修了前に父・母を亡くした児童を養育している保護者 ● 弔慰金の額▽児童の父または母が死亡した時：1万円▽児童の父母が同時に死亡した時：2万円 ● 持ち物保護者のはんこ、保護者名義の預金通帳 ● 申請期間 児童の父・母が死亡した日から6カ月以内
- 申請書 6月中旬までに、新たに所得要件に該当する可能性があるお子さんの世帯主に対し発送しますので、内容を確認し申請してください。
- 図 43-9428

熱中症を予防して元気な夏を！

熱中症は、室温や気温が高い中で、体内の水分や塩分(ナトリウム)などのバランスが崩れ、体温の調節機能が働かなくなり、体温上昇、めまい、体のだるさなど、さまざまな障害を起こす症状のことです。これからの季節、家の中でじっとしていても室温や湿度が高いために、体から熱が逃げにくく熱中症になる場合がありますので、注意が必要です。

熱中症予防のポイント

部屋の温度をこまめにチェック



室温28℃を超えないように、エアコンや扇風機を上手に使う



こまめに水分補給



外出の際は体を締め付けない涼しい服装で、日よけ対策も



無理をせず、適度に休憩を

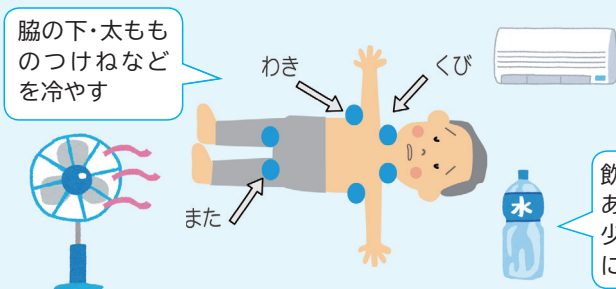


日頃から栄養バランスの良い食事と体力づくりを



熱中症の応急手当

- ▷ 涼しい場所へ移動し、衣服を緩め、安静に寝かせる
- ▷ エアコンをつける、扇風機などで風をあて、体を冷やす



飲むようであれば水分を少しずつ頻繁に取らせる

図消防本部指令救急課 44-4857

掲載の情報は4月30日現在のものです。

児童手当現況届を忘れずに提出しましょう

現況届は、毎年6月1日の状況を把握し、6月分以降の手当を引き続き受ける要件を満たしているかどうかを確認するためのものです。提出が必要な人には、6月中旬に案内と提出書類を郵送しますので忘れずに提出してください。

●提出期限 6月30日(火)

●園子育て支援課

☎43-9581

家庭生活支援員派遣制度

母子・父子家庭や寡婦家庭の健康増進を図るために、家庭生活支援員を派遣し、無料で保育や家事援助を行う制度です。所得により、利用できない場合があります。

●対象母子・父子家庭や寡婦家庭で、就職活動や疾病・冠婚葬祭・学校行事などの公的行事への参加などのため、介護や子どもの保育に一時的に困っている人

☎43-2834

☎43-2834

幼稚園選びには「八戸市私立幼稚園協会ホームページ」をご覧ください

市には「八戸市私立幼稚園協会」加盟園が20園あり、各園が一人ひとりの個性が輝くための教育環境を整え、丁寧な教育を心掛けています。また、特徴ある園運営をし、独自の教育方針の中でも園教育・保育要領を根幹とし、乳幼児期に望ましい教育を進めています。

各園によって活動が異なりますので、詳しくはホームページをご覧ください。

☎43-9035-8880

☎43-9035-8880

☎43-9035-8880

☎43-9035-8880

☎43-9035-8880

☎43-9035-8880

☎43-9035-8880

☎43-9035-8880

☎43-9035-8880

☎43-9035-8880

☎43-9035-8880

☎43-9035-8880

☎43-9035-8880

☎43-9035-8880

☎43-9035-8880

☎43-9035-8880

☎43-9035-8880

65歳以上の人へ

介護保険料の特別徴収仮徴収額を変更します

前年度から継続して介護保険料を特別徴収(年金からの差引き)する場合、令和2年度の保険料が決定する前の4・6・8月(仮徴収期)は、原則として2月と同額を差し引きします。

4・6・8月に仮徴収する額は、「平成31年度介護保険料決定通知書」でお知らせしていましたが、仮徴収期と本徴収期(10・12・2月)で1回の徴収額に大きな違いが生じる人は、徴収額の平準化を図るため6月と8月の仮徴収額を減額または増額変更します。変更となる人へは、5月下旬に「介護保険料特別徴収(仮徴収)額変更通知書」を送付します。

なお、7月初旬に送付する「令和2年度介護保険料決定通知書」において、2年度の保険料額および10月以降の徴収額をお知らせします。

☎43-9285

☎43-9285

☎43-9285

☎43-9285

☎43-9285

☎43-9285

☎43-9285

☎43-9285

☎43-9285

税金

市民税・県民税の納付

【市民税・県民税の納付は6月から】

●普通徴収年4回の納期(6・8・10・12月)に納付書または口座振替で納付する方法です。令和2年度の普通徴収分の「納税通知書」は、6月11日(木)に発送予定です。

●特別徴収給与所得者に代わって、その給与の支払者が、毎月(6月・翌年5月)の給与から税額を差し引き、取りまとめて納付する方法です。特別徴収分の「特別徴収税額通知書」は、5月15日(金)に事業所へ送付しました。

※令和2年度分の市民税・県民税は「元年中」の所得に対して課税されたものです。

「児童虐待・DVかな？」と思ったらご連絡を!

【児童虐待相談】

身体的、性的、心理的などの虐待、ネグレクト(保護者の怠慢・拒否)など

【DV相談】

配偶者や恋人、パートナーなどからの身体的、精神的、性的などの暴力に悩んでいる人



児童虐待	こども家庭相談室	43-2111(内線5123) ☎こども家庭相談室 ※メールでの相談も受付
	児童相談所 全国共通ダイヤル	☎189
DV	子ども虐待ホットライン (八戸児童相談所)	☎0120-74-6552 ※24時間受付
	DVホットライン (青森県女性相談所)	☎0120-87-3081 ※24時間受付
	DV相談ナビ	☎0570-0-55210

掲載の情報は4月30日現在のものです。

6月の納税 市県民税(第1期)

納期限
6/30

納税相談をご利用ください

- 夜間窓口 6/23(火)
17時～19時30分
- 延長窓口 毎週(月)(金)18時まで
※(祝)を除く

固収納課 ☎43-9173、43-9174、43-9175

●年金所得者の特別徴収
5ページをご覧ください。

【転出者の納税】
市民税・県民税は、1月1日現在の住民登録のある市区町村へ納めることになっていきます。1月2日以降に当市から転出した場合は、令和2年度の市民税・県民税は当市に納めることとなります。なお、市外から納める場合は、ゆうちょ銀行、郵便局(東北6県に限る)またはコンビニ納付をご利用ください。

【退職したときは自分で納付を】
給与所得者(特別徴収の人)が、退職などにより給与

から市民税・県民税の差し引きができなくなったときは、対象年度の年税額の残額を、後日送付される納税通知書で納めることとなります。

●3月に退職した人
給与から引ききれなかった平成31年度の残額分と、令和2年度分それぞれの納税通知書が届きます。

●6月以降に退職予定の人
給与から引ききれなかった令和2年度の残額分(3年5月分まで)の納税通知書が届きます。

【3月17日以降に所得税の確定申告や市民税・県民税の申告をした場合】
市民税・県民税の第1期(6月末納期限)または6月分からの給与特別徴収に、申告書の内容を反映できない場合があります、その場合、次の納期以降で調整しますのでご理解ください。これにより課税(所得)証明書も取得時期によっては申告内容が反映されていませので、ご注意ください。

固住民税課 ☎43-9232

自動車税種別割は納期限内に納めましょう

●納付期限 6月30日(火)

●納付場所 最寄りの金融機関、郵便局またはコンビニエンスストア

納税通知書で自動車税種別割を納付した場合は、領収スタンプの押印を受けると、納税証明書として利用できます。

また、インターネット上の専用サイトからクレジットカードを利用して納付することもできます。

クレジットカードまたは口座振替により納付した場合、納税証明書が送付されませんが、自動車税種別割の納付確認が電子化されているため、車検用の納税証明書の提示を省略することができます。

なお、新型コロナウイルス感染症の影響で納税にお困りの方は、徴収の猶予を受ける制度がありますので、詳しくはお問い合わせください。

固三八地域県民局納税管理課 ☎27-5111(内線205、206、207、356)

忘れないで！ 税証明の委任状

課税証明など市税関係の証明書を申請する際、代理人が申請する場合は、夫婦、親子などのご家族であっても、必ず本人からの委任状が必要です。

法人についても代理人が申請する場合は、代表者印が押印された代表者からの委任状が必要です。

また、支社や営業所などによる申請の場合は、代表者(本社)からの委任状が必要ですのでご注意ください。

●対象となる証明書

住民税関係	課税(所得)証明書、営業証明書
資産税関係	資産証明書、無資産証明書、住宅用家屋証明書
収納関係	納税証明書

※委任状は必ず本人が署名・押印(スタンプ印以外のはんこ)してください。申請の際、委任状のほかに代理人の本人確認書類(運転免許証など)が必要です。亡くなった人の証明書を申請する場合、戸籍謄本などが必要な場合があります。

固資産税課 ☎43-9037

労働相談

青森労働局では、新型コロナウイルス感染症による経済活動などへの影響に対する特別相談窓口などを設置しています。また、厚生労働省では、小学校などの臨時休業に対応する保護者支援などに関するコールセンターを設置しています。

特別労働相談窓口(雇用調整助成金など)	青森労働局職業対策課 八戸公共職業安定所	☎017-721-2003 ☎22-8609(32#)
特別休暇制度の導入に関する電話相談窓口	青森労働局雇用環境・均等室	☎017-734-4211
学校等休業助成金・支援金、雇用調整助成金コールセンター	厚生労働省	☎0120-60-3999

〈職業訓練センター受講者募集〉

申間八戸地域職業訓練センター ☎46-3360

	ワード初心者コース	ワード初心者コース	エクセル初心者コース
開講日	6/17(水)～7/22(水)	7/2(木)～30(木)	7/10(金)～8/7(金)
時 間	18:30～21:00	13:30～16:30	9:00～12:00
定 員	20人	20人	20人
受講料	10,800円※テキスト代別途	10,800円※テキスト代別途	10,800円※テキスト代別途
窓口申込	5/26(火)～6/11(木)	6/9(火)～26(金)	6/9(火)～7/6(月)
電話申込	5/26(火)～6/9(火)	6/9(火)～24(水)	6/9(火)～7/2(木)



マイブック推進事業

岡教育委員会 教育指導課 ☎43-9519

1人
2,000円分

今年も小学生にマイブッククーポンを配布します！

児童が、自ら本を選び購入する体験を通して、読書に親しむ環境をつくることを目的とした「マイブック推進事業」を実施します。5月下旬に各小学校を通してマイブッククーポンとテーマごとに本を紹介する「おすすめブックリスト」を配布します。

- 対 象 市内の公立小学校および県立特別支援学校小学部に在籍する全ての児童
- 対象となる本 学校や家庭での読書活動に適した本
(コミック・雑誌・辞書・学習ドリル・ゲーム攻略本などは購入できません)
- 参 加 書 店 アリス書店、伊吉書院(西店・類家店)、カネイリ番町店、川村商店、木村書店、書店はちのへ、TSUTAYA八戸ニュータウン店、くまざわ書店八戸店(ピアドゥ1階)、みなみ書店、成田本店みなと高台店、文教堂八戸駅店、未来屋書店八戸店(ラピア3階)

※マイブッククーポンは児童1人当たり500円分×4枚綴り(2,000円分)の券です。おつりは出ません。

使 用 期 間 新型コロナウイルス感染症の状況を考慮した上で、後日、学校を通じてお知らせします。



八戸地域広域市町村圏事務組合の概要をお知らせします

岡八戸地域広域市町村圏事務組合事務局(総務課内) ☎43-9556

(漫画家・馬場のぼるさん(三戸町出身)によるデザイン)

八戸地域広域市町村圏事務組合は、消防・ごみ・介護福祉などに関する業務を市町村共同で行うために設置された特別地方公共団体(一部事務組合)で、昭和46年に発足しました。構成市町村は、八戸市、三戸町、五戸町、田子町、南部町、階上町、新郷村、おいらせ町の8市町村です。

〈執行機関について(4/1現在)〉

組合には、構成市町村長の互選により、管理者、管理者を補佐する副管理者を置き、構成市町村の職員が業務を行っています(消防を除く)。

また、組合の財務や事業について監査を行う監査委員は、管理者が議会の同意を得て、組合議員および識見を有する者から選任します。

管 理 者	こばやし まこと 小林 眞(八戸市長)
副管理者	くどう すけなお 工藤 祐直(南部町長)
	なりた たかし 成田 隆(おいらせ町長)
	た な ぶ まさかず 田名部 政一(八戸市副市長)
監査委員	おおつぼ しゅういち 大坪 秀一(八戸市代表監査委員)
	まつお かずひこ 松尾 和彦(三戸町長)

〈共同で処理する事業〉

事業によって、全市町村で共同処理するものや、一部の市町村で共同処理するものがあります。

消防事務	全市町村
介護認定審査会事務	
し尿処理施設に関すること	八戸市・南部町の 旧福地村区域・階上町
ごみ焼却施設に関すること	
八戸リサイクルプラザに関すること	

※構成市町村役場で組合の概要を配布しています。また、組合のホームページでもご覧いただけます。今後、組合の予算・決算や事業の内容などを順次お知らせします。

掲載の情報は4月30日現在のものです。



石橋 祥子氏

私のお国自慢の海の幸

港町に心惹かれる。

港町に行き、果てしなく広がる海原や沖行く船をみているとなぜか心が騒ぎ活力が湧いて来る。小さな漁村の港やヨットハーバーのあるリゾート地、どこも活気に溢れている。また、港町の魅力は景色だけではなく海の幸も大きな要素を占める。とりわけ『フイヤーベース』。南仏マルセイユの地元の漁師たちが魚を美味しく食べようと考えられた寄せ鍋である。愛想のよい陽気なウェイターが、南仏の魚介類が満載の重々しい鉄鍋を運んでくるのを見ただけで心満たされ、濃厚なスープを口にしたとたん、この数週間単調な食事しかできなかった不満も一気に解消する。ヨーロッパ支部でのワークシヨップの後、案内していただいたブリュッセル、クノーク、ニースなどで私に元気を与えてくれ、海の豊かな故郷を思い出させてくれる『フイヤーベース』。

「八戸の『フイヤーベース』は、本場フランスよりもっと美味しいに違いない」とお国自慢をする



石橋 祥子
(本名 節子)

(一財小原流講師・駐日シンガポール大使館専属フラワーコーディネーター)

岩手県種市町(現洋野町)生まれ。八戸東高校卒。帝京短大卒。小原流国際課講師として海外支部でのセミナー・デモンストレーションや都内教室での海外会員の集中レッスン。フラワーコーディネーターとして各種イベント、花の万博、世界蘭展などを幅広く手がけている。東京都在住。

が、実はまだ味わってはいない。いつも、今度こそはと思いつつも、帰省するのだが季節ものの生の魚介類、せんべい汁などの魅力に負けて短期間の滞在では『フイヤーベース』まで辿り着かない。でも6月になったらいつでも八戸の『フイヤーベース』が食べられそう！八戸圏域アンテナシヨップが日比谷にオープンとのこと。

日比谷は街路樹や植栽の花々が美しくアレンジされていていて好きな街であるし、あの界限での楽しみがひとつ増える。生徒や友人たちへのお国自慢も、鯖にイカソーメン、いちご煮、『フイヤーベース』と次々と浮かんでくる。

海外メンバーの集中レッスンが再開されて来日したら、まず先に案内しようと、アンテナシヨップのオープンがとても楽しみですなこのごろである。

新型コロナウイルス感染症の拡大防止にご協力ください

新型コロナウイルス感染症は、「飛沫感染」と「接触感染」によりうつるといわれています。

- 【飛沫感染】 感染者のくしゃみや咳、つばなどと一緒にウイルスが放出され、他の人がそのウイルスを口や鼻などから吸い込んで感染します。くしゃみや咳のしぶきは1.5m～2mの距離まで届きます。
- 【接触感染】 感染者がくしゃみや咳を手で押さえた後、その手で周りの物に触れるとウイルスが付きます。他の人がそれを触るとウイルスが手に付着し、その手で口や鼻を触ると粘膜から感染します。

日常生活でできること

まずは、こまめに石けんなどで手を洗いましょう。咳やくしゃみをするときは、なるべく周囲の人から離れた場所で、マスクやハンカチ、袖などで口や鼻を押さえる「咳エチケット」に取り組みましょう。

また、「換気の悪い密閉空間」「多くの人が集まる密集場所」「間近で会話をする密接場所」の3つの条件が重なる場所を避けるという行動が、急速な感染拡大を防ぐことにつながります。

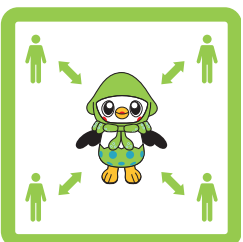
いかにきんズからもお願い



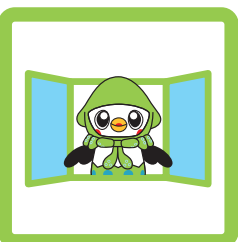
手を洗うニャー
#WashHands



咳エチケットニャー
#CoughEtiquette



くっつかないニャー
#KeepDistance



換気をするニャー
#OpenWindow



おうちで楽しむニャー
#EnjoyHome

(このイラストはいかにきんズ公式ツイッター(@ikazukins)でも紹介しています。画像はA4サイズにプリントできますのでよろしければお使いください。)

6月の各種相談(無料)

☎市民相談室(くらし交通安全課内)☎43-2111(内線2553、2554)

相談名に **要予約** がある場合は、事前予約が必要です。それ以外は、当日8時15分から窓口で先着順に受け付けます。なお、法律相談は、予約受付開始直後から電話が混み合い、すぐに定員に達することがあります。

場所 ①～⑩は市民相談室(くらし交通安全課内)、⑪南郷事務所(第3会議室)

記号の説明 ☎ 電話による相談 👤 面談による相談 **市民** 対象は八戸市民のみ

	相談名	相談方法	日時	相談員
①	一般相談	☎ 👤	平日の8:15～17:00 ※面談による相談は事前にお問い合わせください。	市職員
②	人権相談	👤	6/3・10・17・24の各(水)9:00～12:00、13:00～16:00	人権擁護委員
③	行政相談	👤	6/4・11・18・25の各(木)13:00～16:00	行政相談委員
④	税務相談 市民	👤	6/1(月)13:00～16:00(1人20分程度) 先着8人	税理士
⑤	法律相談 要予約 市民	👤	6/8(月) 予約は6/4(木)8:30から電話で先着5人 6/26(金) 予約は6/24(水)8:30から電話で先着5人 各日13:00～16:00(1人30分程度)※裁判・調停など係争中の人は除く	弁護士
⑥	司法書士相談 市民	👤	6/12(金)・22(月)13:00～16:00(1人30分程度) 各日先着5人	司法書士
⑦	行政書士相談 要予約 市民	👤	6/16(火)13:00～16:00 予約は6/9(火)・10(水)に電話で	行政書士
⑧	公証人相談	👤	6/16(火)9:00～12:00	公証人
⑨	土地家屋調査士相談	👤	6/2(火)13:00～16:00	土地家屋調査士
⑩	不動産相談	👤	6/9・23の各(火)13:00～16:00	宅地建物取引士
⑪	人権相談(南郷地区)	👤	6/2(火)9:00～12:00	人権擁護委員

■女性弁護士による法律相談(無料) **要予約** ●場所 市庁舎内会議室

日時・場所	相談内容	対象	定員	申し込み・問い合わせ先
7/22(水) 14:00～16:00	養育費の取り決めおよび履行確保、法律に関する問題や生活上の諸問題について	市内在住で、ひとり親家庭(離婚を考えている人含む)の親または子で、市に事前相談をした人で、かつ弁護士による法律相談が必要と認められる人	3人 (1人40分程度)	6/1(月)～30(火)に こども家庭相談室☎43-2834 ※土・日・祝を除く9:00～16:00

■借金に関する無料相談窓口 ●場所 青森財務事務所(青森市)

日時	相談内容	申し込み・問い合わせ先
(月)～(金)※祝日・年末年始を除く 8:30～12:00、13:00～16:30	借金に関する相談窓口です。電話での相談も可能ですので気軽に相談ください※相談は秘密厳守	青森財務事務所(青森合同庁舎3階) ☎017-774-6488

6月のホームゲーム

地元スポーツチームを応援しよう!

ヴァンラーレ八戸FC(会場 プライفزスタジアム)

試合日	キックオフ	対戦相手
6/7(日)	13:00	アスルクラロ沼津
6/14(日)	13:00	カターレ富山
6/28(日)	13:00	藤枝MYFC

※4/22現在の情報です。

試合・チケットについて
☎ヴァンラーレ八戸☎38-6644

その他の問い合わせ
☎八戸スポーツ振興協議会(スポーツ振興課内)
☎43-9159



ヴァンラーレ八戸のチアリーダー
ヴァン太くん

各体育施設のスポーツ講座・教室

※受講料は、お申し込みの際に各施設へお持ちください。
※定員になり次第、受付終了です。

施設名	講座・教室	日時・場所	定員・受講料・持ち物など	申込期間
東体育館 ☎31-3355	小学生 野球教室 (軟式)	7/25(土) 9:00~12:00 屋内トレーニングセンター	●定 員50人(小学4年生~6年生) ●受講料500円(保険料含む) ●持ち物グローブ・スパイク(運動靴可)など 運動できる服装	6/6(土)~7/19(日) 9:00~19:00 ※(木)は17:00まで
東運動公園 陸上競技場 東体育館 ☎31-3355	ユニバースカップ 2020 第20回八戸ちびっこ マラソン大会	●開催日7/5(日) 大会当日は公園内の一部がコースとなるため、車両などは進入禁止・通行止めとなります。正午 ごろには全面解除となる見込みです。 また、犬などの散歩もご遠慮くださいますようお願いいたします。		
南部山健康 運動センター ☎20-5403	スイミング講座 小学生水泳教室 I期	7/27(月)~31(金) (5日間) 10:00~12:00	●定 員各60人(小学生) ●受講料1,000円(保険料含む) ●持ち物水着、ゴーグル、タオル、飲料水など ※キャップは同センターで準備	6/21(日)~7/12(日) 9:00~20:00 ※(水)は17:00まで
	スイミング講座 小学生水泳教室 II期	8/3(月)~7(金) (5日間) 10:00~12:00		
南郷屋内温水 プール ☎82-3310	サタデースイミング in 南郷	6/20~7/11の各(土) (計4回) 9:00~10:30	●定 員20人(小学生) ●受講料1,000円(保険料含む) ●持ち物水着、ゴーグル、タオル、飲料水など ※キャップは同プールで準備	5/31(日)~6/14(日) 9:00~20:00 ※(月)は17:00まで
	着衣水泳体験教室 ~水で遊ぼう~	6/21(日) 9:00~11:00	●定 員50人(小学3年生以下保護者同伴) ●受講料無料 ●持ち物水着、着衣、タオル、飲料水など	5/31(日)~6/20(土) 9:00~20:00 ※(月)は17:00まで

市民伝言板

料金の記載がないものは無料です。

中高年の再就職をサポート 要申込

●日時月3回各(水)13:00~16:00 ●場所友の会福祉会館(長根) ●内容就職活動のノウハウなどカウンセラーがマンツーマンでサポート ●対象45歳以上の求職中の人
☎ 関ネクストキャリアセンターあおもり ☎017-723-6350

看護のお仕事移動相談

●日時6/10・7/8・8/12・9/9の各(水)13:30~16:00
●場所ハローワーク八戸 ●内容看護職の相談員が看護職の皆さんのお仕事探しをサポートします※青森県ナースセンター(青森市)では来所・電話・メールなどで随時相談を受け付け(月)~(金)9:00~16:00
☎(公社)青森県看護協会青森県ナースセンター
☎017-723-4580 ☎ aomori@nurse-center.net

「労働相談ホットライン」無料電話相談

●日時6/10(水)15:00~18:00 ●相談方法電話相談
●相談用電話番号017-763-4670
☎ 青森県弁護士会 ☎017-777-7285

NPO 縁「婚活相談会」 要申込

●日時6/17(水)13:30~ ●場所 NPO 縁事務所(市川町桔梗野上19-221) ●内容心理カウンセラー・行動心理士・婚活アドバイザーが相談を受け付けます。 ●対象結婚を希望している独身男女、またはその親 ●定員5人
☎ HP または電話で特定非営利活動法人 NPO 縁
☎38-6106 ☎ npo-en.jp/

保育士向け就職サポート講座 要申込

●日時6/26(金)10:00~13:00 ●場所 ラピア ●内容保育現場への就職に役立つ情報やお仕事相談 ●対象保育士資格を持ち現在働いていない保育士 ●定員各20人
※子ども連れ可(託児あり)
☎ 関6/25(木)までに青森県保育士・保育所支援センター
☎017-718-2225 ☎ hoiku@aosyakyo.or.jp

「広報はちのへ」に広告を掲載しませんか?

区分	サイズ	掲載料(税込み)
1号広告	縦50×横170mm	150,000円
2号広告	縦50×横 80mm	80,000円
3号広告	縦50×横 50mm	55,000円

掲載場所 お知らせコーナー最下段
掲 載 黒とシアン の2色刷り

☎ 関 広報統計課 ☎ 43-2248

6月 健康ガイド

岡市保健所 健康づくり推進課 ☎43-9271
子育て世代包括支援センター ☎43-2234
市保健所 保健予防課 ☎43-2292
(場所:市庁別館2階)

掲載の情報は4月30日現在のものです。


会場名の記載がない事業の実施場所は、**総合保健センター(田向)**です

(総合保健センターへの一部機能の移転を延期します。詳しくは、2ページをご覧ください。)



母子保健

記号の説明 ☎ 電話による相談 面談による相談 要申込 申し込み必要

	名称	日時・場所		対象・定員・費用	内容・持ち物	申込期間	申し込み先	
妊産婦など	相談 母子健康相談 (はちまむ相談)  	(月)～(金) 8:15～12:00、 13:00～17:00 健康づくり推進課		助産師・保健師などが妊産婦や乳幼児の保護者の心身の健康、子育てについて面接相談および電話相談に応じます。 (はちまむとは、八戸のママたちを応援・相談する所です。)			子育て世代 包括支援 センター ☎43-2234	
	交流会 はちまむサロン (妊産婦交流会) 要申込	25日(木)10:00～12:00		妊婦と産後4カ月頃 までの産婦 ●定員10組	妊産婦が交流する場です。 ●持ち物母子健康手帳	前日まで		
	ケア 産後ケア事業 要申込	随時(施設受入可能日) き子Kids助産院		育児不安などのある産後4カ月までの産婦と赤ちゃん。 半日または1日コースのケア。 ※利用料一部負担あり		1週間前 まで		
乳幼児	赤ちゃん健康相談  よちよち健康相談 	10日(水)	受付 9:45～10:15 終了12:00	4カ月～7カ月	育児・栄養相談、身長・体重測定 ●持ち物母子健康手帳、乳幼児 ハンドブック、バスタオル	固健康づくり推進課 ☎43-9271		
		17日(水)		8カ月～11カ月				
		24日(水)		1歳～2歳ごろ				
	相談 2～3歳児発達相談 のびのびクラス 要申込 	18日(木)9:30～11:30 (初回相談のみ14:00～15:30)		おおむね 2歳～3歳5カ月	お子さんの発達に についての相談	4日(木) まで	健康づくり 推進課 ☎43-9271	
	相談 3～5歳児発達相談 あいあいクラス 要申込 	11日(木)12:30～15:00		おおむね 3歳6カ月～5歳		5/28(木) まで		
	健診	先天性股関節脱臼検診 要申込	毎週(水) 12:00～12:20(受付) 総合健診センター(青葉)		生後90日～120日 ●費用600円	●持ち物母子健康手帳、バスタ オル、「乳幼児ハンドブック」か 「乳児健診受診票」に同封されて いる「 股関節脱臼検診受診券 」と 「 親と子の健康度調査アンケート 」	受診希望日の 3週間前まで	総合健診 センター ☎45-9131
		1歳6カ月児健康診査	対象者には日時・場所を個別にご案内いたします。					
		3歳児健康診査						
教室 すくすく離乳食教室 要申込	19日(金) 受付10:15～10:30 終了12:00		3～5カ月の赤ちゃんの保護者。25組	講話、離乳食作りの見学・試食 ●持ち物母子健康手帳、筆記用具	12日(金) まで	健康づくり 推進課 ☎43-9271		
そのほか	相談 不妊専門相談 要申込 	10日(水)16:00～17:00 健康づくり推進課		不妊や不育症で悩む 夫婦など	専門医が相談に応じます。 ●定員先着2組	3日(水) まで	健康づくり 推進課 ☎43-2298 (専用電話)	
	女性の健康相談 要申込 	12日(金)13:00～16:00 健康づくり推進課		思春期から更年期の 女性	保健師、助産師が相談に応じます。	前日まで		



成人保健

記号の説明 ☎ 電話による相談 面談による相談 要申込 申し込み必要

	名称	日時・場所	内容・テーマほか	問い合わせ先
相談	保健師による健康相談 ☎	(月)~(金) 10:00~12:00、13:00~16:00	成人の心身の健康相談	健康づくり推進課 ☎43-9184、43-9271
	ひきこもりに関する 相談	※祝日・休日を除く 健康づくり推進課	ひきこもり状態にある人についての相談	
	栄養士による個人相談	3日(水) 10:00~12:00、13:00~16:00 健康づくり推進課	生活習慣病が気になる人や子どもの食生活に ついての相談	健康づくり推進課 ☎43-9184

記号の説明 ☎ 電話による相談 人 面談による相談 **要申込** 申し込み必要

名称	日時	内容・テーマほか	場所・問い合わせ先
精神科医師による 精神保健福祉相談 要申込 人	10日(水)13:30~16:00	心の病気で悩んでいる人とその家族(精神科・心療内科に通院していない人)	9日(火)までに 保健予防課☎43-2292
HIV相談 ☎	随時(開庁時間内)	エイズに関する相談	保健予防課☎43-2294



日本脳炎予防接種(無料)

要申込

市ホームページ内で

日本脳炎 🔍

申問保健予防課☎43-9396

対象年齢	接種回数・間隔	場所・持ち物
▷1期 初回・追加… 生後36~90月未満 ▷2期…9歳以上13歳未満	▷1期初回…6日以上(標準的には6~28日)の間隔で2回 ▷1期追加…1期初回終了後、6カ月以上(標準的にはおおむね1年)を経過した時期に1回 ▷2期…1回	●場所受託医療機関 ※「わが家の健康カレンダー」をご覧ください。 ●持ち物母子健康手帳、予診票(※) ※13歳以上で保護者が同伴しない場合は、予診票の同意書欄に保護者の署名が必要です。

対象年齢、接種回数・間隔から外れた場合は**有料**になります。



【特例対象者】

日本脳炎予防接種の積極的勧奨が差し控えられていたことにより接種機会を逃した人は、特例として、接種できなかった分を無料で受けることができます。特例対象者および接種方法は、市ホームページなどで確認してください。



6月下旬(予定) 子宮頸がん・乳がん検診の無料クーポン券を送付します

図健康づくり推進課☎43-9061

クーポン券を使用できる検診機関などは、同封するお知らせでご確認ください。また、4月以降、すでに市が実施している無料クーポン対象の検診を受診した人には払戻申請書を7月以降送付する予定です。

種類	対象(共通)	対象年齢
子宮頸がん検診	4月1日時点で、右記の年齢であり、4月20日現在八戸市に住所がある女性	20歳(平成11年4月2日~12年4月1日生)
乳がん検診		40歳(昭和54年4月2日~55年4月1日生)

※クーポン券の対象でない人でも、有料でがん検診を受けることができます。子宮頸がん検診は1,000円、乳がん検診は、偶数年齢の人は1,000円、奇数年齢の人は2,200円です。詳しくは、「わが家の健康カレンダー」や市ホームページをご覧ください。

わが家の健康カレンダー掲載の「受託医療機関」が次のとおり変更になります

	医療機関	住所	内容	問い合わせ
削除	向井田外科胃腸科医院	小中野四丁目☎22-6662	高齢者肺炎球菌、高齢者インフルエンザ	保健予防課☎43-9396

ツツガムシ病に 注意しましょう

ツツガムシ病とは、ダニの一種であるツツガムシに刺されることで発症する病気です。

●感染経路 ツツガムシは、野ネズミなどを介して人に付き、肌を刺しますが、直接ネズミから人へ、人から人への感染はありません。

●予防対策 野ネズミの生息しやすい山林、草地、川原などに立ち入る場合は、次のことに気をつけましょう。

▽素肌の露出を避けるため、長袖、長スボン、長靴、手袋などを着用すること▽腰を下ろしたり、寝ころんだりしないこと▽肌を出すときは、ダニ忌避剤を塗ること▽山林などに立ち入った後はすぐに入浴し、付着の恐れのあるツツガムシなどを洗い落とし、皮膚に刺し口がないか点検し、必ず着替えをすること▽1~2週間後に風邪のような発熱や発疹、リンパ節のむくみなどの症状が現れた場合は、速やかに医師の診察を受けること。

この場合、山林、草地、川原などに立ち入ったことを医師に必ず話すこと

図保健予防課☎43-2291

1年に1度、必ず「健診」を受けましょう

国保年金課 八戸市国保特定健診に関すること ☎43-9376 後期高齢者健診に関すること ☎43-9065

健診を受ける メリット

- ① メタボリックシンドローム(内臓脂肪症候群)を早期に発見できます。
- ② 健診結果のレベルに合わせた「特定保健指導」が受けられます。
- ③ 生活習慣病の早期発見・重症化の予防により、ご家庭の医療費を抑えられます。



年度内に「健診」または「人間ドック」のどちらか1回を受診できます(重複して受診することはできません)

八戸市国保特定健康診査・後期高齢者健康診査

〈無料〉

八戸市国保特定健康診査

〈対象〉国民健康保険加入者で40～74歳の人
 〈基本項目〉問診・身体診察・計測(身長・体重・腹囲)・血圧測定・血液検査(肝機能・脂質・血糖検査)・尿検査・心電図検査・貧血検査・腎機能検査(血清クレアチニン)・痛風検査(尿酸)・聴力検査
 〈医師が必要と認めた人が対象になる項目〉
 眼底検査・眼圧検査※尿酸・聴力・眼圧検査は、総合健診センターでのみの検査となります。

後期高齢者健康診査

〈対象〉後期高齢者医療制度加入者で75歳以上の人。一定の障がいがある65～74歳の人で、後期高齢者医療制度に加入している人を含みます。
 〈基本項目〉問診・身体診察・計測(身長・体重)・血圧測定・血液検査(肝機能・脂質・血糖検査)・尿検査
 〈医師が必要と認めた人が対象になる項目〉
 心電図検査・貧血検査・眼底検査・血清クレアチニン

医療保険に加入していない人も健診を受診できます。お問い合わせください。 国健康づくり推進課 ☎43-9061

受診場所と申込方法

健診を受診する当日は、保険証を忘れずにお持ちください。



■総合健診センター(青葉二丁目17-4) ☎45-9131 ☎45-9172(予約受付時間:8時～16時45分)

〈申込方法は2種類あります。①②のどちらかをお選びください。〉

- ①電話・FAXで総合健診センターへ申し込む
- ②町内の保健推進員が配布する「健診だより」の申込書で申し込む。(各地区の優先日は、3月に各家庭に配布した「わが家の健康カレンダー」に記載しています。バスの送迎があります。)

■受託医療機関 各受託医療機関に電話などでお申し込みください。

- 受託医療機関で受診できるのは、65歳以上の人と40歳以上の障がいのある人に限られます。
- 各健康診査は、それぞれ年度内に1回のみ無料で受診できます。(同年度内に健診センターと受託医療機関の両方で健診を受けることはできません)

※健診を受診する機関が、がん検診を実施していれば、健診と合わせて申し込むことができます。

受託医療機関名	所在地	電話番号
うしお内科クリニック	東白山台二丁目	70-1191
荻生内科医院	売市二丁目	24-4613
柏崎メディカルクリニック	柏崎三丁目	45-7777
春日井内科医院	小中野四丁目	43-0418
岸原病院	柏崎六丁目	45-8111
小松内科医院	階上町道仏字天当平	88-5515
下長内科クリニック	下長三丁目	28-5040
菅原内科医院	窪町	46-3355
鈴木内科医院	尻内町字八百刈	27-2752
田島医院	三戸町二日町	0179-22-2228
ちょうじゃの森内科クリニック	糠塚字下道	43-6516
内科種市病院	是川字土間沢	96-1325

受託医療機関名	所在地	電話番号
西口内科	尻内町内田	27-8808
長谷川内科胃腸科医院	上徒士町	22-3215
八戸城北病院	石堂一丁目	20-2222
八戸生協診療所	南類家一丁目	44-0278
はちのへ西脳神経クリニック	尻内町字鴨ヶ池	20-8122
はらだクリニック	南部町苦米地字白山堂	60-1661
伴内科心臓血管クリニック	売市一丁目	22-9016
平賀内科医院	根城一丁目	22-8209
福岡胃腸科外科医院	田子町田子野ノ下夕	0179-32-2338
みちのく記念病院	小中野一丁目	24-1000
メディカルコート八戸西病院	長苗代字中坪	28-4000
やわたクリニック	八幡字下樋田	32-7333

元気応援

TOKU

お得ーポン



＼ 健診を受けて得しちゃおう！ /

クーポンプレゼント期間 令和3年3月末まで

八戸市国民健康保険の「特定健診」・「国保人間ドック」を受けた人に、スポーツクラブや温泉など、心身の健康を応援する施設の優待クーポンをプレゼントします。

【協働事業者】はちえきキャンパス in 八日町、グランドサンピア八戸、ゆりの木ボウル、マンタ健康クラブ、Rose Rose(ローズローズ)、まったりルーム小休、ヌマグチダンススクール、ファイテンケアステーション八戸店、琉球リラクゼーションティンガラ、Mela Rosa(メラローサ)

人間ドック

〈無料～6,000円〉

国保人間ドック

〈対象〉国民健康保険に加入している30歳～74歳の人(30歳の方は誕生日から)

〈検査項目〉右ページの八戸市国保特定健康診査検査項目に加えて、視力、眼底・眼圧、超音波検査、肺がん・結核検診、がん検診(胃、大腸)

区分	個人負担額	
30～39歳	6,000円	(※1) 健診センターが3,000円を負担します。
40～69歳	3,000円	(※2) 70歳の方は、年度内(4～3月)に70歳に達する人も含みます。
年度内に40歳、45歳、50歳になる人	無料※1	
70～74歳	無料※2	

後期高齢者人間ドック

〈対象〉後期高齢者健康診査と同じ

〈検査項目〉右ページの後期高齢者健康診査検査項目に加えて、腹囲、腎機能、尿酸、貧血検査、心電図、視力、聴力、眼底・眼圧、超音波検査、肺がん・結核検診、がん検診(胃、大腸)

個人負担額 5,000円



受診場所と申込方法

■総合健診センター(青葉二丁目17-4) ☎45-9131



お手元に保険証を用意して、電話でお申し込みください。



新型コロナウイルス感染症の状況などによっては、健診実施日などが変更になる場合があります

健診受診率目標 60%

平成30年度の八戸市の受診率は32%で、ここ数年は県、全国平均を下回っていますが、令和5年度までに受診率60%を目指しています。

八戸市国保・後期高齢者医療制度以外の健康保険に加入している人の特定健診

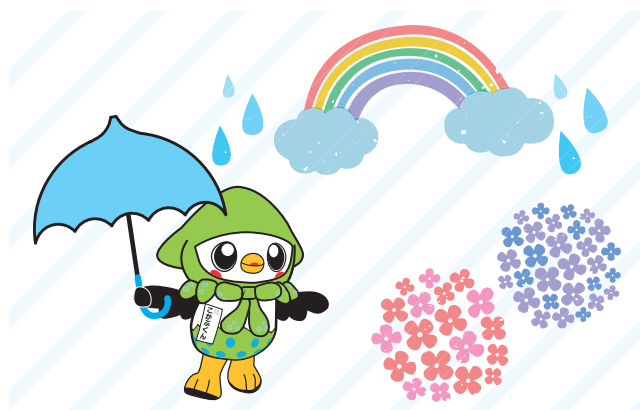
それぞれの医療保険者が特定健診を実施していますので、保険証に記載されている「保険者の名称」を確認の上、ご加入の医療保険者へお問い合わせください。なお、全国健康保険協会(青森支部)の被扶養者については、下記の通りです。

全国健康保険協会 被扶養者(対象:40～74歳) 無料

- 健診場所 受診券に同封の実施機関一覧でご確認ください。
 - 検査項目 身体測定・理学的検査・血圧測定・尿検査・血液検査
 - 申込方法 電話で希望の実施機関へ
- ☎全国健康保険協会 ☎017-721-2723

実施機関によっては、住民健診の各種がん検診も合わせて受診できます(有料)





6月の 学・遊・館

- **要申込** アイコンは、申し込みが必要なものです。
- イベントなどの詳細は、各施設にお問い合わせください。
- 料金記載のないものは、無料ですが、入館料・観覧料が必要な場合があります。
- **休館日** **開館時間** **住所** **電話**(市外局番0178)
FAX **Eメールアドレス**

掲載の情報は4月30日現在のものです。

博物館

☎8・15・22・29 開9:00～17:00 ☎44-8111 FAX24-4557
根城字東構35-1※入館料あり

行事名	内容
根城史跡ボランティアについて	当面の間、ガイド活動を休止します。

史跡根城の広場

☎8・15・22・29 開9:00～17:00 ☎41-1726 FAX41-1756
根城字根城47 ※入場料あり

行事名	内容
体験教室で八戸の文化に触れよう！いつでもどなたでも体験できます！ ※団体の場合は事前に要相談	
八幡馬の絵付け	当面の間、実施を見合わせます。再開しましたらお知らせします。
えんぶりミニミニ烏帽子作り	

市立図書館

☎5/28～6/3・30 開10:00～19:00、(土)(日)(祝)17:00まで
☎22-0266 FAX71-1312 糠塚字下道2-1

行事名	日時	内容・定員など
臨時休館	5/28(木)～6/3(水)	【内容】古文書くん蒸のため
おすすめ図書展示・貸出	【エコな暮らし 6/4(木)～6/29(月)】 【映像化された本たち 6/17(水)～7/14(火)】 【マイブッククーポンおすすめ本 6/17(水)～7/14(火)】	

図書情報センター

☎30 開10:00～19:00、(土)(日)(祝)17:00まで
☎70-2600 FAX70-2601 尻内町字館田1-1八戸駅ビル(うみねこプラザ)1階

行事名	日時・内容など
おすすめ図書展示・貸出	【梅雨を楽しもう 5/30(土)～6/29(月)】 【大人も絵本を楽しみたい！ 5/30(土)～7/30(木)】

南郷図書館

☎30 開10:00～19:00、(土)(日)(祝)17:00まで
☎60-8100 FAX60-8130 南郷大字市野沢字中市野沢39-1

行事名	内容・定員など
おすすめ図書展示・貸出	【結ぶ 5/30(土)～6/29(月)】 【持続可能な社会を目指して 5/30(土)～6/29(月)】

八戸ブックセンター

☎2・9・16・23・30 開10:00～20:00 ☎20-8368 FAX20-8218
六日町16-2 Garden Terrace 1階 8book.jp

行事名	日時・場所	内容・定員など	申込方法
ブックドリンクス	6/26(金)18:00～20:00	【内容】毎月、月末の金曜夕方にドリンクを飲みながら本について語り合うイベント※ワンドリンク制	申込不要
ギャラリー展 「造本家 新島龍彦 展 『物語が本になるまでの物語』」	開催中～6/14(日)	【内容】本の装幀から製本までを自身で行っている造本家・新島龍彦の作品を展示。装幀の進め方、製本の作業工程や試作品、依頼者とのやりとりなども展示する。	
ヒストリーカフェ 「歴史の小ネタ高座」	6/3・10・17・24の各(水) 18:30～19:30	【内容】古館光治(歴史楽者)による八戸地域の歴史を気軽に楽しんでもらう短時間講座	申込不要
八戸ブックセンター見学・視察	学校、企業、町内会などの見学先として随時受け入れを行っています。詳しくはお問い合わせください。		

掲載の情報は4月30日現在のものです。

これかわ 是川縄文館

☎8・15・22・29 ☎9:00～17:00 ☎38-9511 ☎96-5392 是川字横山1
korekawa-jomon.jp/ ※観覧料あり

行事名	日時・場所	内容・定員など	申込方法
日曜日縄文体験コーナー	6/7～7/12の毎週(日) 9:30～16:00	【内容】火起こし、縄文土器・土偶作り、土器の文様拓本、 編布編み、琥珀・滑石勾玉作り【料金】100円～1,000円 ※材料がなくなり次第終了、団体利用不可	申込不要
サポートスタッフ研修会 ①～③(全3回) 要申込	①6/ 6(土)14:00～16:00 ②6/13(土)14:00～16:00 ③6/27(土)14:00～16:00	【内容】①オリエンテーション・遺跡見学②世界遺産登録 についての講話③是川縄文館常設展示解説【講師】同館 学芸員【定員】30人【持ち物】筆記用具※5月号で全6回 とお知らせしましたが、全3回に短縮して開催します。	各前日までに 電話・FAX、 直接来館
これかわ考古学クラブ	5月号でお知らせしました5/30(土)10:00～11:00開催の開講式は7/25(土)へ延期します。		
考古学講座	5月号でお知らせしました5/16(土)考古学講座①、6/20(土)考古学講座②、7/11(土)考古学講座 ③は、秋以降へ延期します		

児童科学館(視聴覚センター)

☎1・8・15・22・29 ☎8:30～17:00 ☎45-8131 ☎45-8132
種類家四丁目3-1 jido@kagakukan-8.com kagakukan-8.com

行事名	日時・場所	内容・定員など	申込方法
プラネタリウム 有料	【日時】6/2(火)～30(火)①10:00②11:00③13:30④15:00 ※〈一般〉平日④、(土)(日)(祝)①～④ 〈団体〉平日①～③【内容】未定		団体は 電話で
熟睡プラ寝たリウム 有料	6/23(火)13:30～14:30	【内容】星空の下で眠るプラネタリウム	申込不要
第2・4(土)の夕方はスペシャルナイト			
6月13日 中止 夜のパラナトリウム	17:00～(英語版) 18:00～(日本語版)	【内容】夏の星空 【内容】未定	申込不要
市民星空観望会	18:00～19:45	【内容】初夏の星空(水星、おとめ座のお話 ほか)	
6月27日 中止 夜のパラナトリウム	17:00～(日本語版) 18:00～(生解説)	【内容】未定 【内容】季節の星空散歩「夏の星空」	
市民星空観望会	18:30～19:45	【内容】初夏の星空(月・うしかい座アークトゥルス ほか)	申込不要
おたのしみ劇場	①6/7 ②14 ③21 ④28 の各(日) 10:00～11:00	【内容】①子どもどうぶつ劇場「サンゴ礁・アオリイカ」 ほか ②ポケモン de イングリッシュ!のりもの・たべ もの ほか ③なかよしおばけ「おばけのキャンプ旅行」 ④TAMA&FRIENDS 三丁目物語「春」「夏」	申込不要
お宝映像上映会 興味の世界	6/23(火)14:45～16:30	【内容】DVD まんが日本史「武田信玄と上杉謙信」 ほか	申込不要
科学館 KIDS 工房	毎週(土)(日)(祝) 10:00～16:00	【内容】スーパーボール、プラ板などの工作体験 【参加費】200円以内※小学3年生以下は保護者同伴	要チケット (当日受付)

館鼻公園内 みなと体験学習館 みなっ知

☎1・8・15・22・29 ☎9:00～19:00(7月～8月は21:00まで)
☎38-0385 ☎38-5410 湊町字館鼻67-7

行事名	日時・場所	内容・定員など	申込方法
歴史文化教室 「みなと町の魅力発見ツアー」 要申込	6/4(木)9:00～12:00 (受付8:30～)	【内容】地元ボランティアガイドと湊の歴史や文化スポッ トを散策(1時間半程度)※荒天時は館内学習【対象】ど なたでも(小学生以下は保護者同伴)【定員】20人【参加 費】500円【持ち物】飲み物※歩きやすい服装で	6/1(月) 15:00まで に電話で
歴史文化教室 「八戸の観光誘致の現状と の活性化に向けて」 要申込	(受付9:30～)	【講師】沼田昌敏(VISIT はちのへ)【対象】どなたでも (小学生以下は保護者同伴)【定員】25人	6/13(土) 15:00まで に電話で
みなっ知教室 「海上保安庁の業務紹介」 要申込	6/21(日)10:00～11:30 (受付9:30～)	【内容】海の安全を守る海上保安官の業務や東日本大震災 をはじめ、昨今の災害時の活動を紹介【対象】どなたでも (小学生以下は保護者同伴)【定員】25人	6/20(土)まで に電話で

6月のイベントを全て中止します

マリエント(水産科学館)

☎なし 開9:00～17:00 ☎33-7800 ☎33-7801
 鮎鮎町字下松苗場14-33 鮎marient.org ※3階のみ有料

行事名		日時・場所	内容・定員など
アオウミガメの健康診断		6/26(金)	【内容】アオウミガメ「げんき」の大きさ・体重の測定と甲羅磨きを体験。「みらい」は去年よりどれくらい成長したかな？
企画展 体験希望者はスタッフまで	～つながる命 つなげる命～ 青森県“つくり育てる漁業” への挑戦展 祝 入学おめでとう！	開催中～6/28(日)まで 3階 展示室	【内容】新たな仲間と出会う新1年生の入学と進学をお祝いして「みんな で仲良く!」をテーマに魚たちが仲良く泳ぐ姿を展示。また、県内の「つ くり育てる漁業」への取り組みを魚の幼魚やパネル資料などから紹介。
	3階 ★見て楽しむ		
	随時	▷魚眼図 ▷アーチャーフィッシュで水鉄砲	
	毎週(日)(祝)	▷デンキウナギで「七タ」ツリー①10:30～②13:00～③15:00～ ▷深海水圧実験①11:00～②14:00～ ▷魚への餌付け&じゃんけん大会12:00～	
4階	★やって体験する(随時)		
	▷「ちきゅう」クイズにチャレンジしよう!▷しんかい6500に乗って深海へGO!VR体験 ▷ワークシートに挑戦▷タッチ水槽▷ドクターフィッシュ「ガラ・ルファ」水槽▷エサやり体験▷海の不思議BOX		
	巡回展「海と生きものとわ たしたち ～3.11からの復 興をめざして～」	開催中～6/14(日)まで	【内容】東日本大震災の前と後で、海の世界や生物はどのように変化した のか?その生物が住む場所はどう変化したのか?地震直後から海洋生 態系の変化を調査・研究してきた「海洋研究者(海博士)」たちの活動や、 東北マリンサイエンス拠点形成事業の成果を紹介。
	マリエント「ちきゅう」たんけんクラブ ※詳細は、問い合わせるかホームページをご覧ください。		
プラチナクラブ開設		【内容】ジュニア・シニアの世代を超えて世界と地域の架け橋となることを目指し、海洋・地球科学分野に ついて自ら学び、研究する※年2回程度の活動予定【対象】一般(社会人)【定員】30人【会費】1,000円	
会員募集 ①ジュニア②シニア		【内容】①実験や体験で、楽しく科学を学ぶ(月1回程度)。JAMSTECの科学者や探査船のパイロット の講義(年2回程度)。②海洋・地球・自然科学や水産業などの分野で体験型学習を柱とした企画、講座、 研修会を開催(年2回程度)【年会費】①500円②1,000円※いずれも別途実費の場合あり	

種差海岸インフォメーションセンター

☎なし 開9:00～17:00 ☎51-8500 ☎51-8501
 鮎鮎町字棚久保14-167 鮎taneshashi.info

行事名	日時・場所	内容・定員など	申込方法
企画展「みちのく潮風トレイル 全線の魅力体験」	6/1(月)～30(火)	【内容】全線開通した約1000kmのみちのく潮風トレイルを写真やパネ ル、地図で紹介しします。みんなでトレイルの魅力を感じてみましょう。	
体験プログラム 「磯遊び & ウニの殻むき体験」 要申込	6/21(日) 10:00～12:00	【内容】同センターから種差漁港までトレッキング。漁 港では岩場で磯遊びやウニの殻むき体験。ウニの試食 あり。帰りは自然への恩返しにゴミ拾いをします。 【定員】20人(先着順)【参加費】1,500円	電話で
ぷらっとプログラム【場所】レクチャールーム ※利用状況により実施できない場合あり			
貝殻deデコプレート作り	6/1(月)～7(日) 10:00～15:00	【内容】貝殻を中心とした自然物を使って、かわいいプ レート作り【参加費】200円	申込不要
夏のリース作り	6/15(月)～30(火) 10:00～15:00	【内容】貝殻などの自然物や白ローブを使って、自分なり のアイデアでオリジナルの夏リース作り【参加費】200円	申込不要

山の楽校

☎1・8・15・22・29 開8:00～17:00 ☎82-2222
 鮎南郷大字島守字北ノ畑6-2

行事名	日時・場所	内容・定員など	申込方法
そば打ち体験楽校 要申込	6/7(日)9:00～12:00	【参加費】1,000円～1,200円	開催日の2日前 までに電話で
エコクラフトの楽校 要申込	6/21(日)9:00～15:00	【参加費】2,000円～2,500円	

八戸リサイクルプラザ

(プラザ棟) 毎週(月)※祝日の場合は翌日(イベントなど開催時は開館) 開9:00～17:00
 ☎70-2396 ☎23-5396 鮎櫛引字山田山1-1
 ※工場棟(土日祝は休み。不燃物などの持ち込み不可)

行事名	内容
臨時休館のお知らせ	6/7(日)は臨時休館日となります。

掲載の情報は4月30日現在のものです。

掲載の情報は4月30日現在のものです。

ハ戸ポータルミュージアム はっち

☎9 開9:00～21:00 ☎22-8228 ☎22-8808
 三日町11-1 E hacchi@city.hachinohe.aomori.jp 〓 hacchi.jp

行事名	日時・場所	内容・定員など
ストリート投げ銭ライブ inはっち	6/24(水)19:00～20:00 1階 はっちひろば	【内容】市内で活動しているパフォーマーによるさまざまなジャンルの音楽ライブ
マチニワ アンブレラスカイ	6/2(火)～30(火) 6:00～23:00 マチニワ	【内容】カラフルな傘が梅雨の時期のマチニワを彩ります。 ※最終日は15:00まで
マチニワで気持ちを伝えよう! メッセージ募集中		【内容】「誕生日・応援メッセージ、感謝のキモチ、大切に残していきたいハ戸のモノ・コトへの思い」を募集しています。毎月25日までの受付分を翌月マチニワの大型ビジョンで放映します。 【放送時間】30分に1回程度(イベント開催時を除く)【募集期間】3年2/25(木)まで ※詳しくはマチニワホームページをご覧ください。
「山車絵の塗り絵」作品募集中		【内容】「お祭りinはっち2020」(7/31～8/5開催予定)で展示する、ハ戸三社大祭の山車絵の塗り絵を募集します。はっちホームページより山車絵をダウンロードしてご応募ください。 【締切日】7/20(月)

こどもはっち

☎9 開9:30～16:30 ☎22-5822
 三日町11-1 はっち4階 ※入館料あり 一般(小学生以上)100円 障がい者50円

行事名	日時・場所	内容・定員など
我が家のほっこり家族 写真展	6/2(火)～7(日) 10:30～13:00 1階 ギャラリー1	【内容】こどもはっちを利用する親子から募集した写真を展示。思わず“ほっこり”した気持ちになる可愛い写真を是非ご覧ください。

ハ戸公園

☎1・8・15・22・29 開9:00～17:00 ☎96-2932 ☎96-4631
 十日市字天摩33-2

行事名	日時・場所	内容・定員・対象など	申込方法
展示会		【春のバラ展】6/6(土)10:00～17:00、7(日)9:00～16:00 中止 【アジサイ展】6/27(土)9:30～17:00、28(日)9:00～16:00	
園芸教室 要申込 【場所】緑の相談所 研修室 ※当日参加可能			
多肉植物の寄せ植え	6/7(日)13:00～16:00	【講師】 ^{なかじま みおる} 中嶋 穰(園芸アドバイザー)【定員】30人【教材費】1,500円【持ち物】手袋、エプロン、ピンセット	6/6(土)までに電話で
プリザーブドフラワーで作る コサージュ	6/14(日)13:00～16:00	【講師】 ^{ちば ともこ} 千葉智子(フラワーサークルCOCO)【定員】20人【教材費】1,500円【持ち物】花ばさみ、持ち帰り用の袋	6/12(金)までに電話で
草花の植え付けと管理	6/19(金)13:00～16:00 こどもの国「わくわくドーム」	【講師】 ^{はしもと ただし} 橋本 正(ハ戸造園建設業協会)【定員】50人	電話で
キクの作り方～奥州菊の繁殖 から開花まで～	6/21(日)13:00～16:00	【講師】 ^{くどうりょうまつ} 工藤亮悦(ハ戸菊花会)【定員】40人 ※苗配布あり(先着順)	電話で
樹木の手入れ ～庭木の剪定～	6/28(日)13:00～16:00	【講師】 ^{はたなかよしのが} 畑中美信(ハ戸造園建設業協会)【定員】40人	電話で
緑の専門相談 【場所】緑の相談所 緑の専門相談コーナー ※時間内(12:00～13:00除く)にご来園またはご相談ください。			
植物の管理～観葉植物ほか～	6/7(日)10:00～16:00	【相談員】 ^{うめもりあつこ} 梅森敦子(園芸アドバイザー)	申込不要
庭木の手入れ	6/21(日)10:00～16:00	【相談員】 ^{かきもとけんいち} 柿本権一(ハ戸造園建設業協会)	申込不要

ハ戸公園内 ^{みやご}三八五・こども館

☎1・8・15・22・29 開9:00～16:30 ☎96-3480 ☎96-4631
 十日市字天摩33-2

行事名	日時・場所	内容・対象・定員など	申込方法
サクラの杜くらふとらんど(手づくり工作教室)			
父の日工作 「まきまきおてがみ2」	当面の間、休館します		似顔絵付きお 当日先着順
七夕工作 「ささのはさらさら」			申込不要
	6/28(日)9:45～12:00	【内容】木の実を使って織姫と彦星の置物作り【対象】小学生以下【定員】30人(当日先着順)	申込不要

発信!

地域自慢 43

高館地区

「地域の底力」実践プロジェクト編

高館でウォークラリー!?
～高館・夏の陣～(仮)

地域資源を活用した課題解決や活性化に取り組む地域を市が応援する「地域の底力」実践プロジェクト。今回は、高館地区連合町内会のプロジェクト中心メンバーである青年部 川上敦史部長にお話を伺いました。

〇気が付けば企画係長!?

高館青年部は平成26年7月に発足し、地域のさまざまな活動に参加してきた中で平成30年度に高館地区連合町内会が「地域の底力」実践プロジェクトに採択されました。最初の会議で「子どもたちと一緒に高館地区でウォークラリーをしては?」という構想が出され、気が付けば企画係長を拝命していました。

〇まず、決めるべきことスケジュールを明確に!!

プロジェクトを進めるにあたり、決めることを明示し、スケジュールを共有しました。各町内の皆さんには、高館の歴史や特性を体感できるウォークラリーのチェックポイントの選定を依頼し、「チャレンジ・探検・冒険」をヒントに、町内対抗の「陣取り合戦」へ変更。各町内の皆さんの協力のもと、地域の魅力たっぷり的高館地区ウォークラリー「高館・夏の陣(仮)」の計画が完成しました。

〇高館キッズとともに～高館の名物企画に～

7月14日当日は天気にも恵まれ、子どもたちやボランティアスタッフなど総勢198人に参加いただきました。「最高に楽しかった!!」という子どもたちからの声を聞き、このイベントを通して、子どもたちの郷土愛を育んでいくことこそ、高館の明るい未来につながると感じました。ウォークラリーの実施を振り返り、課題を解決しながら、このウォークラリーが子どもたちと共に成長し、高館の名物企画となることを願っています。



ウォークラリー当日の様子

固高館地区連合町内会
青年部 川上部長
090-3641-5205

誘致企業について紹介します 23

固産業労政課 43-9048

市では、地域産業の活性化・高度化、雇用の拡大を目的として、企業誘致を積極的に推進しています。ここでは、八戸市に進出された魅力あふれる企業の仕事内容や立地場所などについて紹介します。

(株)ライトカフェ 青森事務所

弊社はweb開発やシステム構築のトータルサービスを提供しています。「地元ではたらく」を叶えるため開設した青森事務所では、IT未経験者やシルバー人材の雇用・育成による、AI関連業務などの幅広い展開を進めています。地域を問わず働ける環境を整え、多様な働き方の実現を目指します。(令和元年9月誘致認定)

【所在地】番町9番地5 協栄八戸番町ビル2階(本社:東京都渋谷区)

【HP】<https://www.lightcafe.co.jp>



(株)ADK デジタルオペレーションズ 八戸センター

弊社は、国内外で広く事業を展開する総合広告代理店ADKグループの一員として、令和元年7月に事業を開始いたしました。八戸センターでは、インターネット広告におけるマーケティングビジネスに関わる発注や請求、広告の入稿や運用などの業務支援を通じ、企業のマーケティング活動を支えています。(令和元年10月誘致認定)

【所在地】十三日町16番地 チーノはちのへ7階(本社:東京都港区)

【HP】<https://adk-digital-operations.jp>



ホームページ <https://www.city.hachinohe.aomori.jp>
携帯電話向けページ <https://www.city.hachinohe.aomori.jp/section/m/>
Twitter <https://twitter.com/HachinoheCity>
Facebook <http://www.facebook.com/HachinoheCity>



ホームページ



携帯用HP



LINE



マチイロ



「広報」「市議会だより」が閲覧可!