

平成 26 年度

# 組 合 の 概 要

<平成 26 年 10 月>



八戸地域広域市町村圏事務組合

# 目 次

## 1 組合を構成する市町村

(1) 位置図	-----	1
(2) 面積、世帯数及び人口（住民基本台帳）	-----	2

## 2 組合の組織・機構

(1) 組合の組織等	-----	3
(2) 組合機構図	-----	4

## 3 共同処理事務等

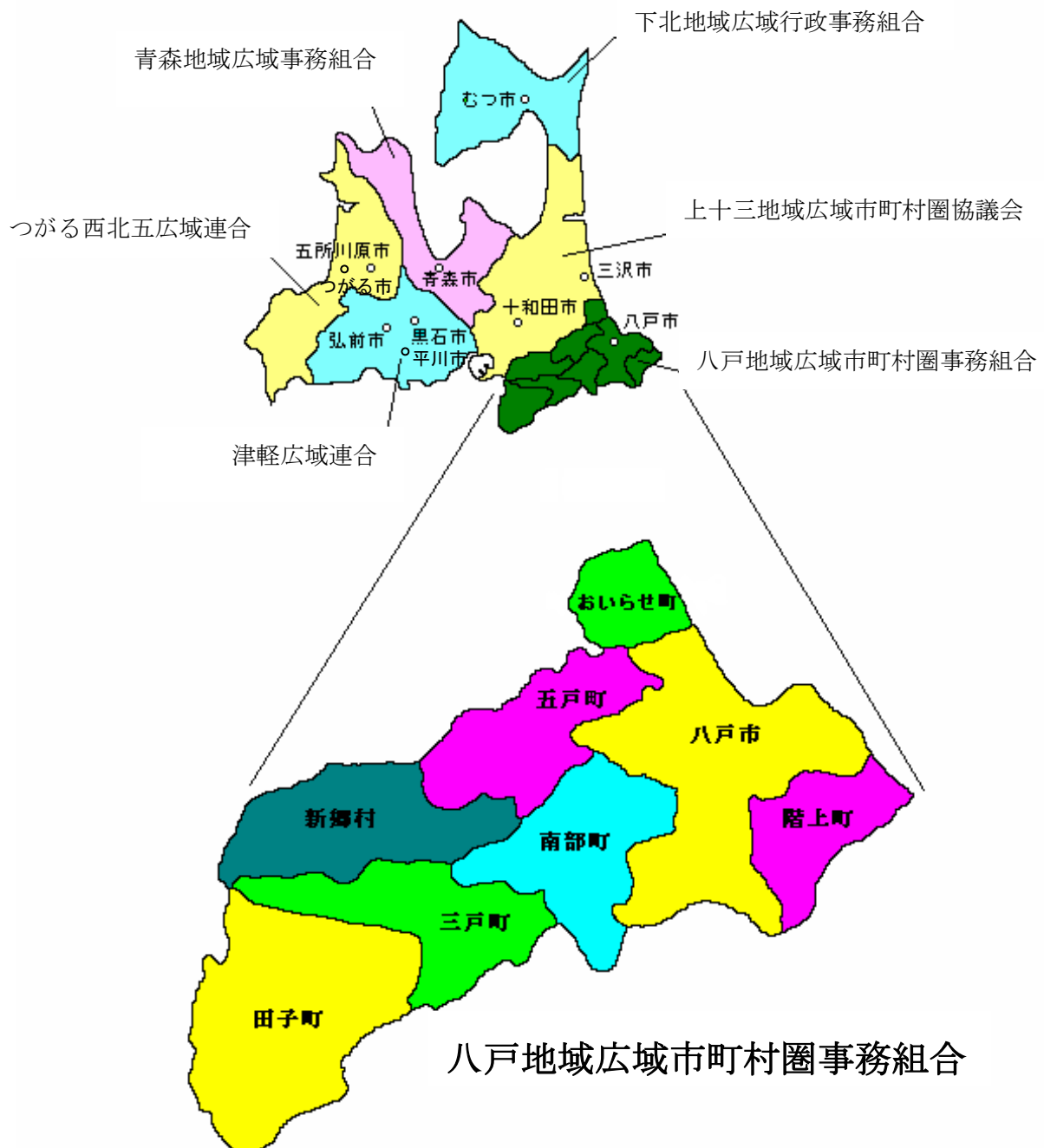
(1) ふるさと市町村圏	-----	5
(2) 介護認定審査会	-----	6
(3) 八戸清掃工場（塵芥処理）	-----	9
(4) 八戸リサイクルプラザ	-----	10
(5) 八戸環境クリーンセンター（し尿処理）	-----	11
(6) 消防・救急	-----	12

## 4 資料編

(1) 組合の規約	-----	17
(2) 議会議員名簿	-----	21
(3) 組合の財政	-----	22
① 平成 26 年度予算	-----	22
② 過去の決算状況	-----	24
(4) 組合のあゆみ	-----	26
(5) 構成市町村の人口等（国勢調査）	-----	28
(6) 構成市町村の他の一部事務組合設置状況等	-----	29

# 1 組合を構成する市町村

## (1) 位置図



(2) 面積、世帯数及び人口（住民基本台帳）

（平成 26 年 3 月 31 日現在）

市 町 村 名	面積 (k m <sup>2</sup> )	世帯数 (世 帯)	人口 (人)		
			男	女	計
八 戸 市	305.40	105,648	113,997	123,930	237,927
三 戸 町	151.55	4,527	5,365	5,925	11,290
五 戸 町	177.82	7,018	9,000	9,700	18,700
田 子 町	242.10	2,224	2,982	3,266	6,248
南 部 町	153.15	7,515	9,452	10,301	19,753
階 上 町	93.91	5,761	7,102	7,081	14,183
新 郷 村	150.85	945	1,349	1,449	2,798
おいらせ町	71.88	9,729	12,110	12,960	25,070
合 計	1,346.66	143,367	161,357	174,612	335,969

※ 世帯数及び人口は、平成 26 年 3 月 31 日現在の住民基本台帳による（外国人含む）。

※ 面積は、平成 25 年国土地理院調査による。

## 2 組合の組織・機構

### (1) 組合の組織等

- ① 組合の名称 八戸地域広域市町村圏事務組合
- ② 組織の設立 昭和 46 年 4 月 1 日
- ③ 事務局所在地 八戸市内丸一丁目 1 番 1 号
- ④ 構成市町村 八戸市、三戸町、五戸町、田子町、南部町、階上町、新郷村、おいらせ町  
(1 市 6 町 1 村)

### ⑤ 共同処理事務

- ア 消防(消防団を除く)事務(昭和 46 年 7 月)
  - イ し尿処理施設の設置及び管理運営(平成 3 年 2 月)
  - ウ 広域市町村圏計画の策定、事業の実施及び連絡調整並びにふるさと市町村圏基金活用ソフト事業の実施(平成 3 年 4 月)
  - エ ごみ焼却施設の設置及び管理運営(平成 4 年 9 月)
  - オ リサイクルプラザの設置及び管理運営(平成 10 年 4 月)
  - カ 介護認定審査会に関する事務(平成 11 年 4 月)
  - キ 液化石油ガス設備工事の届出の受理に関する事務(平成 12 年 4 月)
- ※イ、エ、オは、八戸市、階上町、南部町(旧福地村の区域に限る。)の共同処理事務

### ⑥ 受託事務

- ア 八戸市消防団事務(昭和 46 年 7 月)
- イ 八戸市水防センター管理事務(平成 9 年 11 月(新井田川)、平成 26 年 4 月(馬淵川))
- ウ 八戸市の火薬類取締法に基づく事務(平成 20 年 4 月)
- エ 五戸町及び階上町の火薬類取締法に基づく事務(平成 21 年 4 月)
- オ 南部町の火薬類取締法に基づく事務(平成 22 年 4 月)
- カ おいらせ町の火薬類取締法に基づく事務(平成 23 年 4 月)
- キ 三戸町、田子町及び新郷村の火薬類取締法に基づく事務(平成 24 年 4 月)

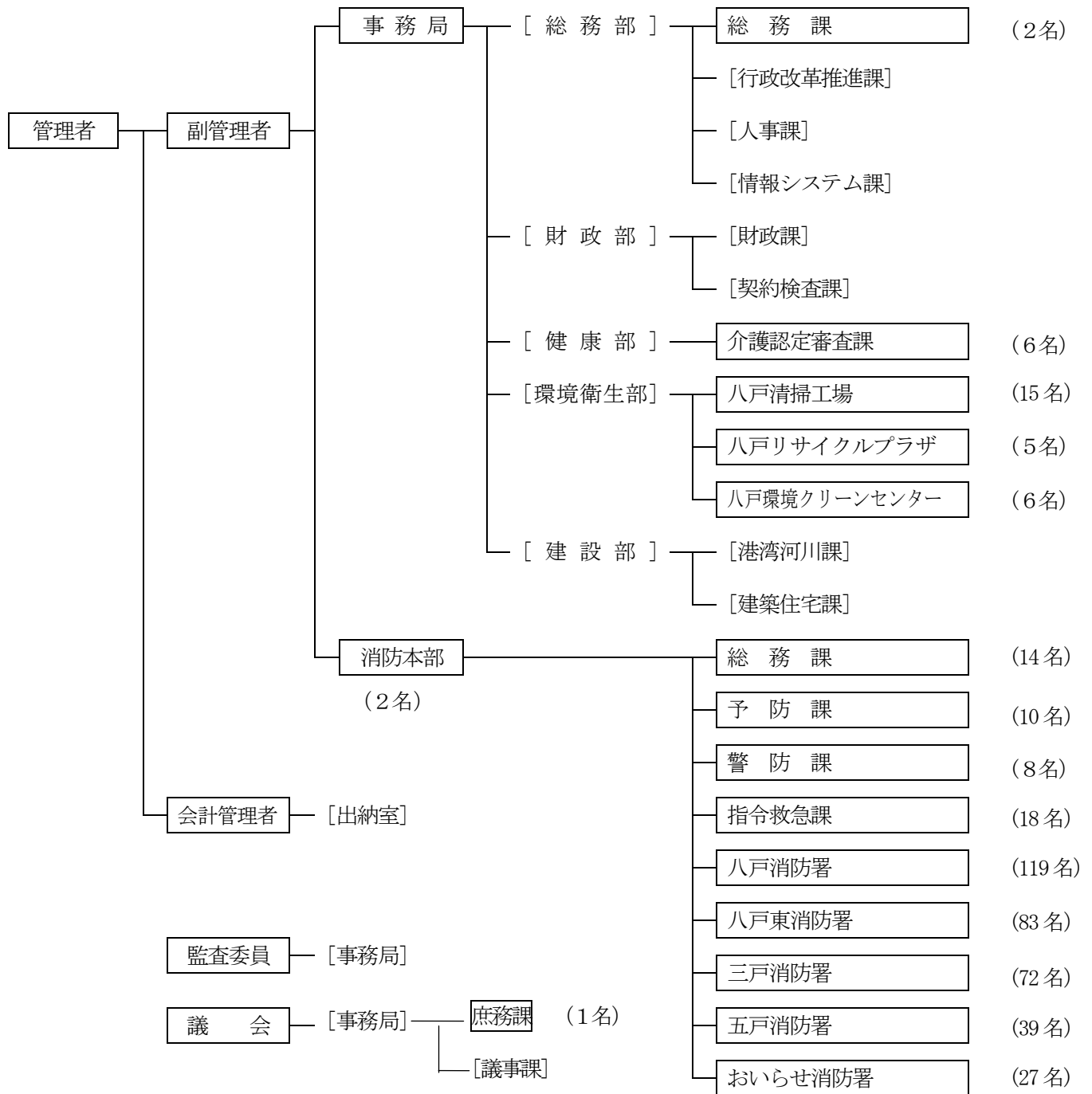
### ⑦ 執行機関

- 管 理 者 (1 人: 関係市町村の長の互選)  
八 戸 市 長 小 林 眞
- 副 管 理 者 (3 人: 関係市町村の長の互選。ただし、1 人は管理者の属する市町村の副市町村長)  
三 戸 町 長 竹 原 義 人  
おいらせ町長 三 村 正 太 郎  
八 戸 市 副 市 長 田 名 部 政 一
- 会 計 管 理 者 (1 人: 管理者の補助機関である職員のうちから管理者が命ずる)  
八 戸 市 会 計 管 理 者 田 村 博 美  
兼 出 納 室 長
- 監 査 委 員 (2 人: 管理者が組合議会の同意を得て、組合議員及び識見を有する者から選任)  
八 戸 市 代 表 監 査 委 員 白 川 文 男  
田 子 町 長 山 本 晴 美

### ⑧ 議 会

- 議 員 定 数 30 人
- 選 出 区 分 八戸市 16 人、町村 14 人
- 選 出 方 法 関係市町村の長及び関係市町村の議会において選挙された議員
- 任 期 関係市町村の長及び議会議員としての任期
- 議 長 壬 生 八十博(八戸市選出)
- 副 議 長 東 利 昭(新郷村選出)
- 定 例 会 年 3 回(3 月、9 月又は 10 月、12 月)

(2) 組合機構図



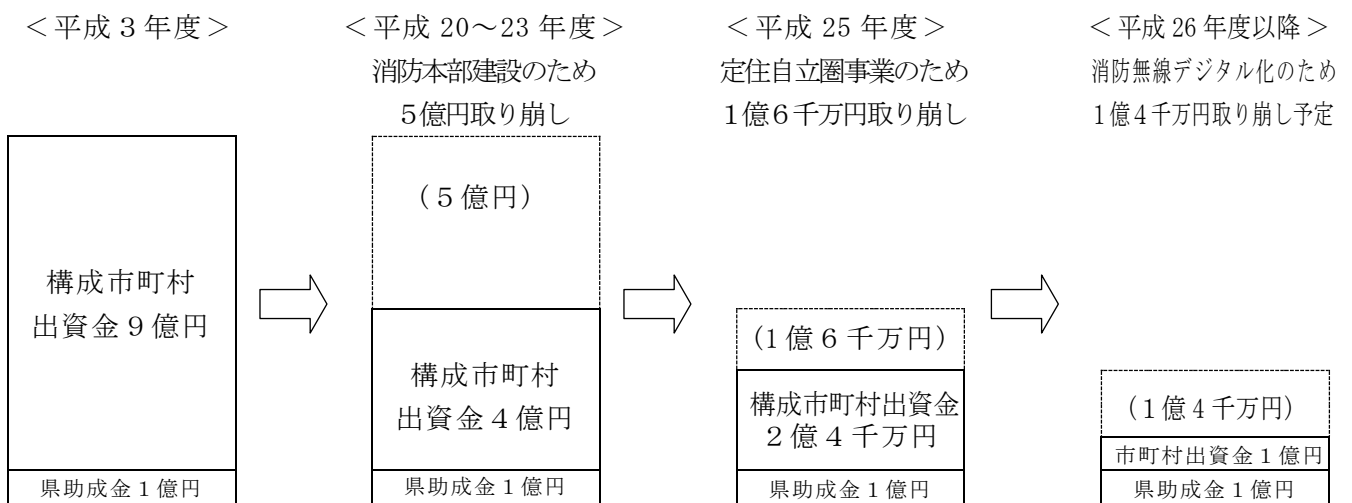
※[ ]は八戸市職員が併任。

再任用短時間勤務職員 26 名を除く。  
総務課には、派遣者 4 名を含む。

### 3 共同処理事務等

#### (1) ふるさと市町村圏

- ① 趣 旨 ふるさと創生及び多極分散型国土の形成の推進を目的とした新たな広域市町村圏施策の展開を図るもので、八戸地域は平成 2 年 12 月 20 日に選定された。
- ② 定住自立圏構想とふるさと市町村圏 平成 20 年 12 月に、国から定住自立圏構想推進要綱が示され、従来の広域市町村圏計画策定及びふるさと市町村圏推進に関する要綱が廃止された。ふるさと市町村圏基金と関係事業の取り扱いについては、構成市町村で協議の結果、平成 29 年度までは基金を運用し、現在の事業を継続することとした。
- ③ ふるさと市町村圏基金



#### ④ 広域活動計画（平成 26 年度事業計画）

##### ア 広域的イベント開催事業

- 第 21 回ナニヤドヤラ廻道ふるさとフェスタ 予算額 4,300,000 円
- ・ 目的 圏域内の地場産品、伝統芸能等、圏域一体となった総合的なフェスティバルを開催し地域の活性化を図る。
- ・ 開催予定日 平成 26 年 8 月の土・日曜日
- ・ 開催場所 ユートリー及び八戸駅周辺
- ・ 委託先 まちづくり団体へ委託

##### イ 広域的観光事業

- 圏域ガイドマップ発行 予算額 400,000 円
- ・ 目的 構成 8 市町村の情報（概要、イベント、観光名所、特産品等）を掲載した圏域ガイドマップを発行し、内外への当地域の PR の強化に努める。
- ・ 作成部数 4,500 部予定

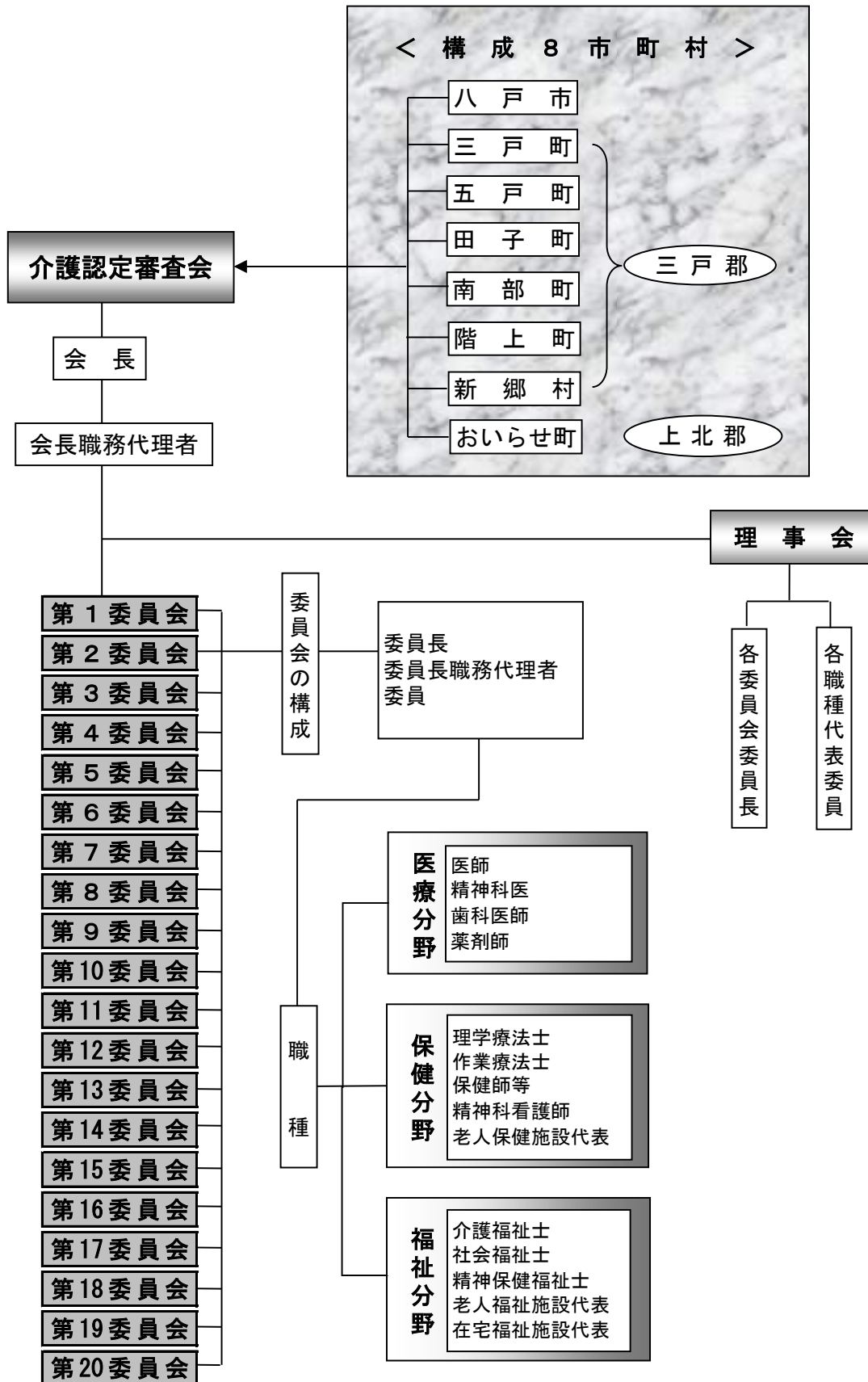
##### ウ 広域的文化事業

- 八戸地域広域市町村圏地域活性化事業助成金 予算額 2,400,000 円
- ・ 目的 各市町村の伝統文化保存、観光・産業振興、賑わい創出イベント等、圏域の活性化につながるソフト事業を支援する。
- ・ 対象団体 圏域内で活動する営利を目的としない団体で民間または民間と行政により構成された団体
- ・ 対象事業 伝統文化保存事業、観光振興事業、産業振興事業、賑わい創出イベント事業等
- ・ 助成額 1 市町村 30 万円以内

(2) 介護認定審査会

① 組織図

平成26年4月1日

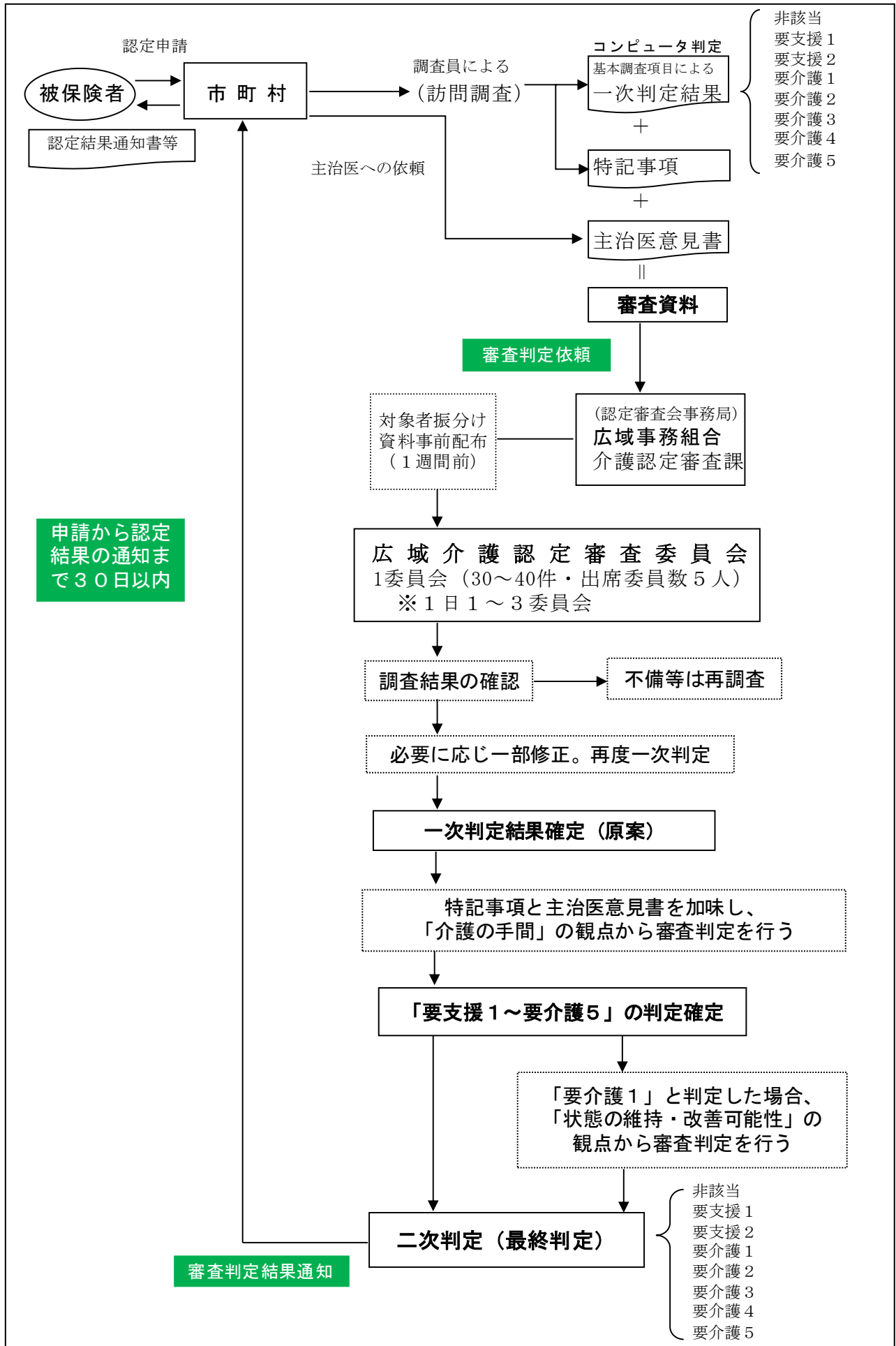


※ 審査会委員は、140名

各委員会とも7名で構成され、各分野から1～2名が出席し、5名(交代制)で審査する。



② 業務の概要



③ 市町村審査件数

市町村名	平成21年度 (H21. 4～H22. 3)	平成22年度 (H22. 4～H23. 3)	平成23年度 (H23. 4～H24. 3)	平成24年度 (H24. 4～H25. 3)	平成25年度 (H25. 4～H26. 3)	
	審査件数(件) 割合(%)	審査件数(件) 割合(%)	審査件数(件) 割合(%)	審査件数(件) 割合(%)	審査件数(件) 割合(%)	
八戸市	8,155 (64.29%)	9,784 (64.90%)	8,825 (64.57%)	8,629 (64.17%)	8,962 (65.11%)	
町村の計	4,530 (35.71%)	5,292 (35.10%)	4,843 (35.43%)	4,819 (35.83%)	4,803 (34.89%)	
合計	12,685 (100.00%)	15,076 (100.00%)	13,668 (100.00%)	13,448 (100.00%)	13,765 (100.00%)	
町 村 の 内 訳	三戸町	678 (5.34%)	783 (5.19%)	740 (5.41%)	746 (5.55%)	787 (5.72%)
	五戸町	1,087 (8.57%)	1,222 (8.11%)	1,104 (8.08%)	1,009 (7.50%)	1,037 (7.53%)
	田子町	381 (3.00%)	472 (3.13%)	363 (2.66%)	403 (3.00%)	378 (2.75%)
	南部町	971 (7.65%)	1,170 (7.76%)	1,074 (7.86%)	1,076 (8.00%)	1,046 (7.60%)
	階上町	416 (3.28%)	484 (3.21%)	490 (3.59%)	486 (3.61%)	445 (3.23%)
	新郷村	164 (1.29%)	203 (1.35%)	184 (1.35%)	204 (1.52%)	189 (1.37%)
	おいらせ町	833 (6.57%)	958 (6.35%)	888 (6.50%)	895 (6.66%)	921 (6.69%)

(3) 八戸清掃工場（塵芥処理） …… 八戸清掃工場第一工場、八戸清掃工場第二工場

① 施設の概要

施設名	八戸清掃工場第一工場	八戸清掃工場第二工場
所在地	八戸市大字櫛引字取揚石1番地1	
敷地面積	76,915.53㎡	
延床面積	10,992.36㎡	8,216.83㎡
着工	平成4年9月	昭和52年11月
竣工	平成8年7月	昭和55年3月
建設費	149億7,620万円	30億5,347万円
焼却能力	300t/日（150t/日×2基）	150t/日（150t/日×1基）
型式	全連続燃焼式（流動床式）	全連続燃焼式（ストーカ式）
有害ガス除去	乾式除去（活性炭入消石灰噴霧）	乾式除去（消石灰噴霧）
余熱利用	自家発電、場内冷暖房、給湯	場内冷暖房、給湯

② 共同処理する構成市町村

市町村名	八戸市、南部町（※）、階上町
------	----------------

③ 市町村別等ごみ量（可燃ごみ）

（単位：t）

市町村名等	21年度	22年度	23年度	24年度	25年度
八戸市	70,219.71	70,699.13	75,749.43	74,791.62	72,609.15
南部町※1	1,227.17	1,223.69	1,296.95	1,258.73	1,287.78
階上町	2,874.55	2,879.44	3,578.07	3,244.81	3,136.03
受託焼却分	148.80	152.56	112.81	26.58	14.09
計	74,470.23	74,954.82	80,737.26	79,321.74	77,047.05

※ 南部町（平成18年1月1日、旧名川町・旧南部町・旧福地村が合併）のうち、旧福地村の区域に限る。

(4) 八戸リサイクルプラザ

① 施設の概要

リサイクルプラザは、粗大ごみ、不燃ごみ及び資源ごみから資源を回収する再資源化（工場棟）と住民参加によるリサイクル体験活動等を推進するための啓発機能（プラザ棟）から構成されており、廃棄物を極力資源化し再利用を促進させ、循環型廃棄物行政を進める拠点施設である。

○工場棟

粗大ごみ、不燃ごみ及び資源ごみから、鉄・アルミ・びん・紙等の資源を回収し、それぞれ破碎・選別・圧縮及び梱包等を行う機能を備えている。

○プラザ棟

- ・ 不用品の中から家具・自転車等の再利用可能品を修理補修し、展示及び提供する。
- ・ 紙パックからの紙すきによるはがき・名刺作り・廃油からの石鹼作り等のリサイクル体験、また学習の場を提供する等によりリサイクルに関する普及啓発を行う。

施設名	八戸リサイクルプラザ		
所在地	八戸市大字榎引字山田山1番地1		
敷地面積	24,139㎡		
延床面積	工場棟 9,327㎡	プラザ棟 2,125㎡	計量棟 150㎡
着工	平成10年8月		
竣工	平成12年3月		
建設費	44億1,840万円		
施設規模	工場棟 ○資源化ライン 49 t / 5 h ○破碎ライン 61 t / 5 h ○紙・布ライン 61 t / 5 h ○有害ごみライン 0.09 t / 5 h プラザ棟 リサイクル品展示コーナー、リサイクル工房、展示ホール、図書・PRコーナー、ふれあい工房、会議室		

② 共同処理する構成市町村

市町村名	八戸市、南部町（※）、階上町
------	----------------

③ 市町村別等ごみ量（不燃及び資源ごみ）

（単位：t）

市町村名等	21年度	22年度	23年度	24年度	25年度
八戸市	15,909.72	15,728.26	15,504.65	15,030.92	14,907.04
南部町（※）	366.82	341.84	357.88	323.53	337.39
階上町	906.07	813.78	829.34	777.87	759.62
受託不燃分	9.43	11.30	11.67	7.60	4.27
合計	17,192.04	16,895.18	16,703.54	16,139.92	16,008.32

※ 南部町（平成18年1月1日、旧名川町・旧南部町・旧福地村が合併）のうち、旧福地村の区域に限る。

(5) 八戸環境クリーンセンター（し尿処理）

① 施設の概要

所在地	八戸市八太郎六丁目9番44号				
敷地面積	24,094.41㎡				
延床面積	第1処理場	第2処理場	管理棟	合計	
	4,458.49㎡	4,598.04㎡	862.23㎡	9,918.76㎡	
処理開始年度	平成元年10月	平成5年4月	平成6年3月		
建設事業費	23億7,745万3千円	28億6,214万6千円	2億2,498万8千円	54億6,458万7千円	
※処理能力	し尿	—	130k1/日	—	130k1/日
	浄化槽汚泥	180k1/日	—	—	180k1/日
	合計	180k1/日	130k1/日	—	310k1/日

※ 処理能力は、災害復旧事業後の値。

災害復旧事業（東日本大震災）

工事期間	平成24年2月～平成24年9月
事業費	11億8,052万5千円（第1、第2合わせて）

② 共同処理する構成市町村

市町村名	八戸市、南部町（※）、階上町
------	----------------

※ 南部町（平成18年1月1日、旧名川町・旧南部町・旧福地村が合併）のうち、旧福地村の区域に限る。

③ し尿及び浄化槽汚泥処理実績

（単位：k1）

	21年度	22年度	23年度	24年度	25年度
し尿処理量	46,570.39	44,217.58 (2,272.14)	(41,948.95)	41,135.36 (17,516.62)	39,999.87
浄化槽汚泥処理量	63,127.98	62,234.00 (1,613.24)	(60,644.29)	61,748.00 (28,107.76)	62,176.59
処理量総計	109,698.37	106,451.58 (3,885.38)	(102,593.24)	102,883.36 (45,624.38)	102,176.46

なお、22年度から24年度項中の（ ）内の値は、東日本大震災により、処理場休止であったことから、当組合以外の施設での処理量である。

(6) 消防・救急

① 業務の概要

消防長以下、消防本部の総務課、予防課、警防課、指令救急課を中心に、5署、5分署、7分遣所の体系により「住民生活の安全確保」を基本方針として、消防・救急業務の任務遂行に当たっている。

ア 管内火災件数

区 分		平成21年	平成22年	平成23年	平成24年	平成25年
総出火件数		134	105	124	115	160
内 訳	建物火災	77	89	66	92	67
	林野火災	8	3	4	10	23
	車両火災	5	16	13	10	13
	船舶火災	0	1	1	0	0
	その他	15	15	31	22	57
焼損棟数(棟)		142	128	185	103	103
建物焼損面積(m <sup>2</sup> )		5,834	5,048	5,949	4,926	5,926
林野焼損面積(a)		430	153	407	139	1,202
死者		5	5	2	6	6
負傷者		27	34	36	23	22
り災世帯数		67	86	92	48	60
り災人員		186	220	239	131	137

イ 救急出動状況

区 分		平成21年	平成22年	平成23年	平成24年	平成25年
総出動件数		9,839	10,681	11,431	11,946	11,931
内 訳	急病	6,322	6,939	7,611	8,036	8,135
	交通事故	763	741	773	823	745
	一般負傷	904	1,071	1,255	1,231	1,242
	その他	1,850	1,930	1,792	1,856	1,809

ウ 消防職員数及び車両配置数

平成26年4月1日現在

区分 署所別	職員数	車両台数																											
		車両合計	消防ポンプ							消防用車両							その他												
			消防ポンプ車	水槽付消防ポンプ車	化学車	屈折梯子車	梯子車	大型高所放水車	大型化学車	泡原液搬送車	救助工作車	救急車	高規格救急車	防火広報車	指令車	広報査察車	水利点検車	資機材搬送車	支援車	総指揮車	地震体験車	消防隊輸送車	非常用消防ポンプ車	非常用水槽付消防ポンプ車	非常用化学車	非常用救急車	訓練指導車	多目的広報車	消防用自動二輪車
合計	392	82	12	12	2	1	1	1	1	1	3	10	5	1	8	8	1	2	1	1	1	1	2	2	0	2	1	1	1
消防本部	52	8												3	1			1	1								1	1	
八戸消防署	53	11	1	1			1			1		1	1	1			1			1	1	1							1
河原木分署	17	5			1			1	1	1																			
南郷分遣所	14	4	1	1						1					1														
尻内分遣所	13	3	1							1													1						
桔梗野分遣所	8	2		1																		1							
根城分遣所	14	4			1					1					1										1				
八戸東消防署	44	8	1	1		1			1		1		1	1		1													
鮫分署	14	3		1						1												1							
階上分署	17	4	1	1						1				1															
小中野分遣所	8	1		1																									
三戸消防署	28	5	1	1					1		1		1																
名川分署	17	4	1	1						1				1															
田子分署	17	4	1	1						1				1															
福地分遣所	10	3	1							1				1															
五戸消防署	25	4	1	1							1		1																
西分遣所	14	3	1							1				1															
おいらせ消防署	27	6	1	1							1		1									1		1					

※職員数には、総務省消防庁、県消防学校、県防災航空隊及び八戸市防災危機管理課への各1名の派遣職員を含み、再任用短時間職員は含まない。