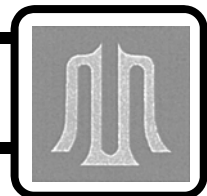




八戸市立 日計ヶ丘 小学校



〒039-1161 八戸市大字河原木字日計上11番地1 TEL:0178-29-3141 FAX:0178-21-1198

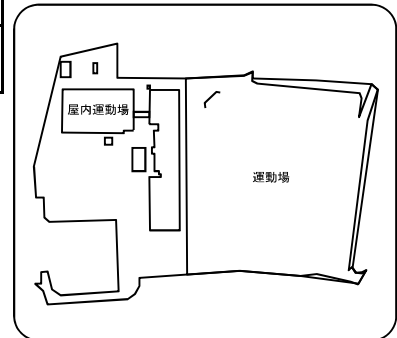
1 学校の概要

1. 沿革

平成 5. 4. 1	根岸小学校より分離し、八戸市立日計ヶ丘小学校創立
平成 5. 4. 5	日計ヶ丘小学校開校式
平成14. 6. 11	10周年記念事業 (花壇整備、「丘の森」造成、夢太鼓クラブ創設 ほか)
平成14. 10. 30	創立10周年記念式典
平成18. 5. 10	日計ヶ丘小学校「夢の森」完成
平成24. 10. 19	創立20周年記念式典

【校歌】

作詞 左館 秀之助
 作曲 最上 哲三
 山川はるか行く風に
 歌えば友情わいてくる
 みんなで腕をくみあって
 きょうも元気に駆けようよ
 歓声あがる丘の空
 日計ヶ丘 日計ヶ丘 わが母校



2. 児童数、学級数 (学校基本調査、平成28年5月1日現在)

学年	1年	2年	3年	4年	5年	6年	複式	特別支援	合計
学級数	1	1	1	1	1	1	0	0	6
児童数	14	20	20	16	13	25			108
男子	7	12	6	11	7	14			57
女子	7	8	14	5	6	11			51

3. 教職員 (学校基本調査、平成28年5月1日現在)

校長	教頭	教諭	養護教諭 (助教諭)	栄養教諭	講師	事務職員	学校 栄養職 員	技能主事	計
1	1	7	1			1		1	12

4. 学校の目標

教育目標	共に学び 共に輝く 日計ヶ丘の子
努力目標	めあてをもって学び合う／きまりを守り協力し合う／健やかな体をつくる

5. 部活動

※あくまで調査時点での状況であり、変動があります。

		運動部										文化部						
		野 球	バ ス ケ ッ ト ポ ー ル	卓 球	サ ツ カ ー	陸 上	バ レ ー ポ ー ル	ソ フ ト ボ ー ル	ス キ ー	水 泳	剣 道	相 撲	ス ケ ー ト	その他	吹 奏 楽	合 唱	バ ト ン	その他
設置						○												
区分	男					レ												
	女					レ												○太鼓

※「○」：部活動、「●」：一定の時間以外はスポーツ少年団等の活動として活動、「◎」：スポーツ少年団、愛好会等
 ※設置にあたり男女の区分が特にならない場合、男女区分の欄は空欄です。

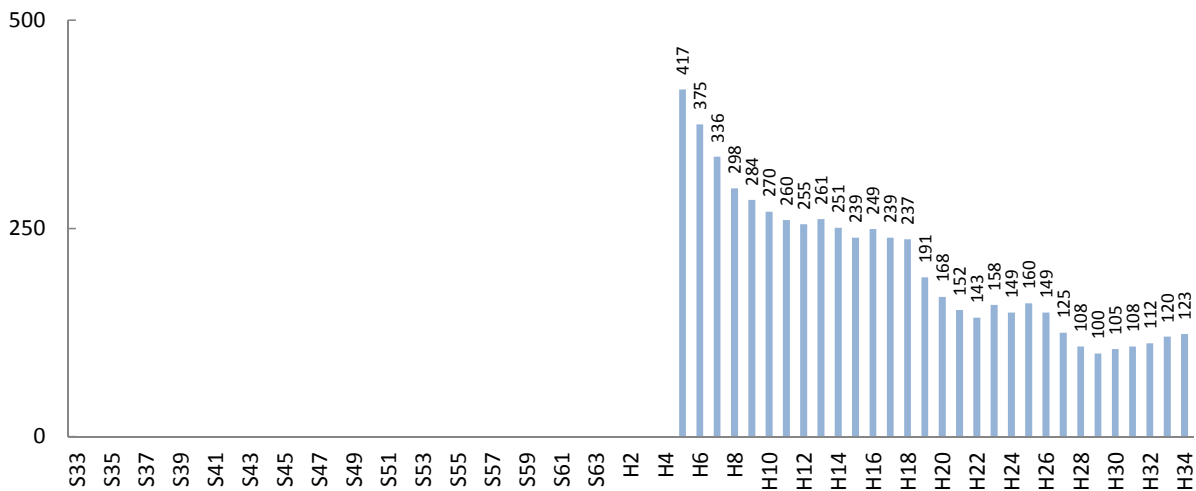
2

児童数と学級数の推移

※児童数・学級数は、1958年(昭和33年)以降を対象としており、「ピーク時」といった場合も1958年(昭和33年)以降をさしています。
 ※将来の児童数・学級数は、現在当該学区に住んでいる子どもがそのまま進学・通学するものとして推計しています。
 ※転入や転出が多い地域では、推計値と実際の児童数の差が大きくなる場合があります。

1. 児童数の推移

1993年(平成5年)に開校して以降、減少傾向が続いてきました。今後はやや増加に転じ、100人台で推移するものと見込まれます。



2. 児童数の比較

	ピーク (見込含)	6年前 2010年(H22)	今年 2016年(H28)	6年後 2022年(H34)
日計ヶ丘小	417 (H5)	143	108	123
市全体	26,511 (S54)	13,690	11,444	10,842

3. 通常学級数の比較

	ピーク (見込含)	6年前 2010年(H22)	今年 2016年(H28)	6年後 2022年(H34)
日計ヶ丘小	12 (H5)	6	6	6
市全体の平均	18.4 (700÷38校) (S56)	10.6 (499÷47校)	10.2 (428÷42校)	9.8 (410÷42校)

※児童数、学級数の「ピーク時」は、複数ある場合、年次で早い方を表示しています。
 ※学級数の将来推計は、2016年(平成28年)の学級編制基準に基づいています。

3

町内ごとの児童数と今後の見込み

※ここで示す児童数は、住民基本台帳上、当該学区内に住む該当年齢の児童数であり、実際に通学する児童数とは異なります。

