

# 1 学校の概要

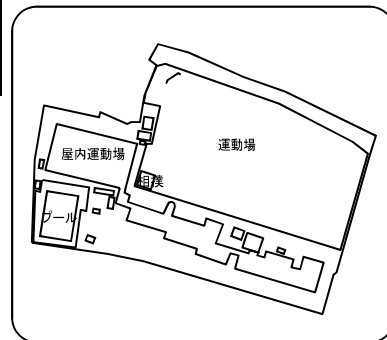
## 1. 沿革

明治14	啓蒙小学校を設立(学区は日計、八太郎)
明治35. 11. 20	下長苗代尋常小学校の八太郎分教場(1・2年收容)
昭和23. 12. 1	八戸市立根岸小学校として独立
平成 5. 4. 1	日計ヶ丘小学校開校
平成20. 10. 30	創立60周年記念式典挙行
平成23. 4. 1	八戸市教育委員会より地域密着型教育推進校の指定を受ける

### 【校歌】

作詞 北野 弘志  
作曲 稲垣 寛

あの声 あの音 あのひびき  
よせる浜辺の 潮鳴りに  
うなるひろたの エンジンに  
明るい子らの 育ちゆく  
愛のこだまが 呼んでいる



## 2. 児童数、学級数 (学校基本調査、平成28年5月1日現在)

学年	1年	2年	3年	4年	5年	6年	複式	特別支援	合計
学級数	3	2	3	3	2	2	0	3	18
児童数	71	68	67	69	74	77			426
男子	39	40	38	34	40	36			227
女子	32	28	29	35	34	41			199

※特別支援学級の児童数は、該当する学年の児童数に含まれます。

## 3. 教職員 (学校基本調査、平成28年5月1日現在)

校長	教頭	教諭	養護教諭 (助教諭)	栄養教諭	講師	事務職員	学校 栄養職 員	技能主事	計
1	1	22	1		4	1		2	32

## 4. 学校の目標

教育目標	かしこく やさしく たくましく
努力目標	めあてをもって学ぶ子／相手のことを思いやる子／じょうぶな体をつくる子

## 5. 部活動

※あくまで調査時点での状況であり、変動があります。

		運動部										文化部						
		野 球	バ ス ケ ッ ト ポ ー ル	卓 球	サ ツ カ ー	陸 上	バ レ ー ポ ー ル	ソ フ ト ボ ー ル	ス キ ー	水 泳	剣 道	相 撲	ス ケ ー ト	そ の 他	吹 奏 楽	合 唱	バ ト ン	そ の 他
設置		○	○	○			○			○		○						
区分	男														○			
	女																	○虎舞

※「○」：部活動、「●」：一定の時間以外はスポーツ少年団等の活動として活動、「◎」：スポーツ少年団、愛好会等  
※設置にあたり男女の区分が特にならない場合、男女区分の欄は空欄です。

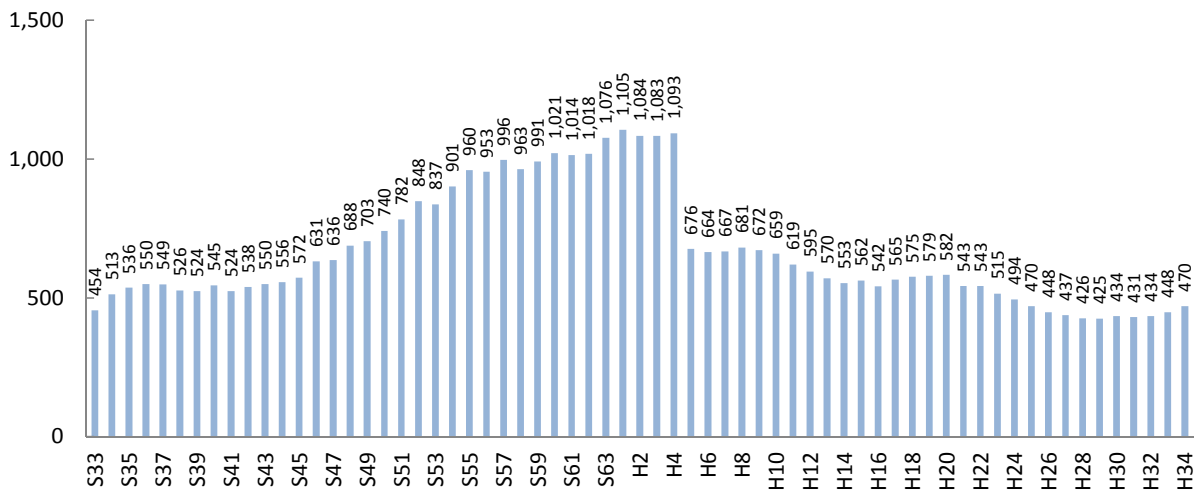
# 2

## 児童数と学級数の推移

※児童数・学級数は、1958年(昭和33年)以降を対象としており、「ピーク時」といった場合も1958年(昭和33年)以降をさしています。  
 ※将来の児童数・学級数は、現在当該学区に住んでいる子どもがそのまま進学・通学するものとして推計しています。  
 ※転入や転出が多い地域では、推計値と実際の児童数の差が大きくなる場合があります。

### 1. 児童数の推移

1992年(平成4年)まで増加傾向にありましたが、1993年(平成5年)に日計ヶ丘小学校が開校し、学区編成の影響により減少し、その後は小さな増減を繰り返しながら、長期的には緩やかな減少傾向にあります。今後は450人前後でほぼ横ばいに推移するものと見込まれます。



### 2. 児童数の比較

	ピーク (見込含)	6年前 2010年(H22)	今年 2016年(H28)	6年後 2022年(H34)
根岸小	1,105 (H1)	543	426	470
市全体	26,511 (S54)	13,690	11,444	10,842

### 3. 通常学級数の比較

	ピーク (見込含)	6年前 2010年(H22)	今年 2016年(H28)	6年後 2022年(H34)
根岸小	31 (H3)	18	15	16
市全体の平均	18.4 (700÷38校) (S56)	10.6 (499÷47校)	10.2 (428÷42校)	9.8 (410÷42校)

※児童数、学級数の「ピーク時」は、複数ある場合、年次で早い方を表示しています。  
 ※学級数の将来推計は、2016年(平成28年)の学級編制基準に基づいています。

# 3

## 町内ごとの児童数と今後の見込み

※ここで示す児童数は、住民基本台帳上、当該学区内に住む該当年齢の児童数であり、実際に通学する児童数とは異なります。

