



八 戸 市 立 南 浜 中 学 校



〒031-0841 八戸市大字鮫町字子猪越15番地2 TEL:0178-38-2009 FAX:0178-30-8033

1 学校の概要

1. 沿革

昭和28. 4. 1	本校創立（種差中、大久喜中合併）
昭和29. 7. 13	開校式挙行
昭和53. 7. 14	新校舎落成記念式典
平成 6. 6. 29	創立40周年記念・校舎増改築落成記念式典並びに記念祝賀会開催
平成 6. 8. 8	安協大会ソフトボール競技、6年連続優勝
平成25. 11. 8	創立60周年記念式典並びに記念祝賀会開催

【校訓(綱領)】
自主 協同

【校 歌】
作詞 松尾 禎吉
作曲 清野 健
清らなる臥牛の嶺に
目路はるか空はかがやく
その光り我らは学ぶ
揺がざる真理求めて
はつらつといざや進まん

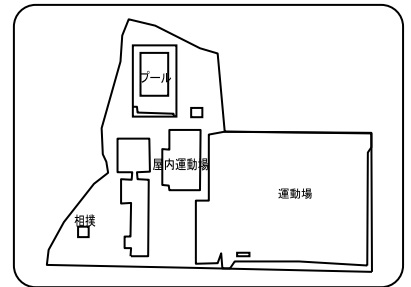
2. 出身小学校(学区)

大久喜小学校、金浜小学校、種差小学校（深久保、棚久保、種差町内）

3. 生徒数、学級数（学校基本調査、平成28年5月1日現在）

学年	1年	2年	3年	複式	特別支援	合計
学級数	1	1	1	0	2	5
生徒数	16	14	24			54
男子	3	5	9			17
女子	13	9	15			37

※特別支援学級の生徒数は、該当する学年の生徒数に含まれます。



4. 教職員（学校基本調査、平成28年5月1日現在）

校長	教頭	教諭	養護教諭(助教諭)	栄養教諭	講師	事務職員	学校栄養職員	技能主事	計
1	1	7	1		2	1			13

※科目ごとの教員数は学校教育課調であり、数え方の違いにより、学校基本調査の数値とは一致しない場合があります。

国語	社会	数学	理科	音楽	美術	体育	技術	家庭	英語	計
2	1	2	1	1	1	1			1	10

5. 学校の目標

教育目標	「未来をたくましく生きるために」～自主の態度、表現の能力、協調の精神を培う～
努力目標	目標をもって学習し、自分を高める生徒／自分の考えをもち、はっきりと言える生徒／相手の気持ちを理解し、思いやりのある行動ができる生徒／食に対する正しい知識をもち、健康な生活ができる生徒

6. 部活動

※あくまで調査時点での状況であり、変動があります。

運動部													文化部															
陸上	器械体操	水泳	バレーボール	バスケットボール	サッカー	野球	ソフトボール	柔道	剣道	相撲	ソフトテニス	卓球	バドミントン	ハンドボール	新体操	アイスホッケー	スキー	スケート	その他	吹奏楽	合唱	バトン	コンピュータ	科学	美術	家庭	その他	
男	○											○																
女	○											○																

※「○」:部活動、「◎」:愛好会等

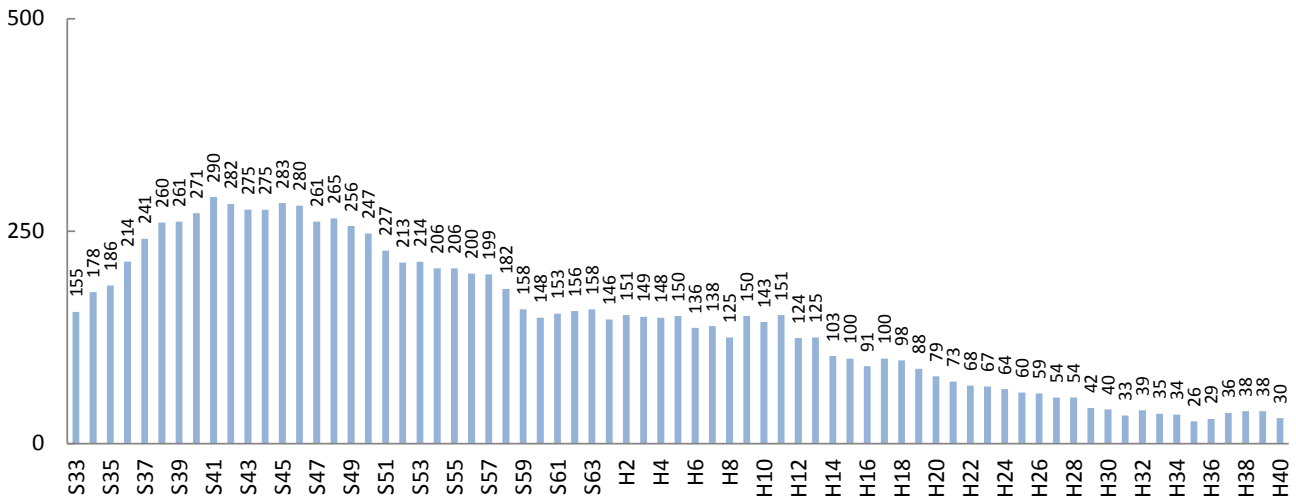
2

生徒数と学級数の推移

※生徒数・学級数は、1958年(昭和33年)以降を対象としており、「ピーク時」といった場合も1958年(昭和33年)以降をさしています。
 ※将来の生徒数・学級数は、現在当該学区に住んでいる児童・生徒がそのまま進学・通学するものとして推計しています。
 ※転入や転出が多い地域では、推計値と実際の生徒数の差が大きくなる場合があります。

1. 生徒数の推移

1966年(昭和41年)をピークに減少し、1985年(昭和60年)頃からは150人前後で横ばいに推移していましたが、平成10年代から再び減少傾向にあり、今後は30人前後で推移するものと見込まれます。



2. 生徒数の比較

	ピーク (見込含)	今年 2016年(H28)	6年後 2022年(H34)	12年後 2028年(H40)
南浜中	290 (S41)	54	34	30
市全体	13,841 (S37)	6,546	5,564	5,314

3. 通常学級数の比較

	ピーク (見込含)	今年 2016年(H28)	6年後 2022年(H34)	12年後 2028年(H40)
南浜中	8 (S41)	3	3	3
市全体の平均	16.9 (337÷20校) (S63)	8.6 (206÷24校)	7.5 (179÷24校)	7.3 (174÷24校)

※生徒数、学級数の「ピーク時」は、複数ある場合、年次で早い方を表示しています。
 ※学級数の将来推計は、2016年(平成28年)の学級編制基準に基づいています。

3

町内ごとの生徒数と今後の見込み

※ここで示す生徒数は、住民基本台帳上、当該学区内に住む該当年齢の生徒数であり、実際に通学する生徒数とは異なります。

